

ARKITEKTURPROGRAM

TILLHÖRANDE DETALJPLAN FÖR

DNR: 2013-01629

KOLKAJEN I NORRA DJURGÅRDSSTADEN



"Alla projekt bidrar till att styra utvecklingen i hållbar riktning för en god livsmiljö, med god kvalitet och arkitektur."

Innehåll

Inledning	4
Bakgrund	6
Syfte och status	6
Avgränsning	6
Arkitektonisk idé	10
Byggstenar	12
Staden	14
Ett naturnära område	15
Gasverksområdet	16
Vision för utvecklingen av gasverksområdet	17
Området	18
Planområdet	18
Kulturmiljö	19
Strukturen	20
Illustrationsplan	22
Landskapssektioner	24
Kvarteret, byggnaden och detaljen	28
Stadsbyggnadsstrategier	29
Bebyggelsens grammatik	30
Bottenvåningar	31
Taklandskap	32
Fasadmaterial och ton	33
Balkonger	34
Bostadsgårdar	35
Allmän plats	36
Fronter och karaktärsområden	38
Fronten mot vattnet	40
Fronten mot Vattengastorget och Marinparken	44
Fronten mot Nationalstadsparken och Broparken	52
Fronten mot Bobergsgatan	56
Vistelsegator	58

DETALJPLAN FÖR KOLKAJEN I NORRA DJURGÅRDSSTADEN

DIARIEUMMER 2013-01629

Stadsbyggnadskontoret
Registraturen
Box 8314
104 20 Stockholm
stadsbyggnadskontoret@stockholm.se

Medverkande
Stadsbyggnadskontoret: Stefan Modig, Camilla Maruyama och Karin Fagerberg (plankonsult, Fojab arkitekter)
Exploateringskontoret: David Langseth och Anna Ek
Trafikkontoret: Jenny Simonsson

Konsulter: David Neuschütz, Daniel Gulliksson, Liz Agneskog, Adam Ulveson och Matilda Swart Rehn, Sweco Architects och Andreas Laessker, visualiserare

Byggaktörer och arkitekter (se sida 9) har bidragit med gestaltsförslag och underlag till bilder i dokumentet.

Information om programmet lämnas av:
stefan.modig@stockholm.se

Inledning

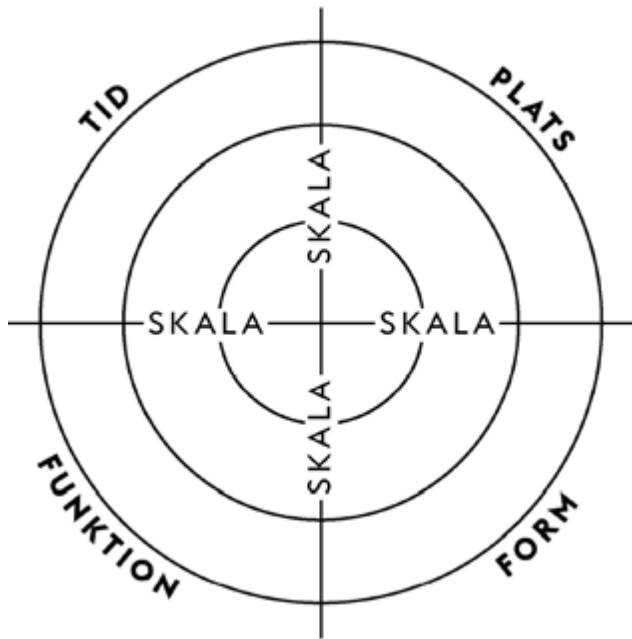
Stadsutveckling skapar möjligheter att förbättra och utveckla staden i alla delar. Stadsbyggandet och arkitekturen är kraftfulla redskap som kan bidra till att styra utvecklingen till en ännu vackrare stad i hållbar riktning. Ny bebyggelse ska beakta platsens förutsättningar och gestaltas utifrån en helhetssyn där alla skalor samspelar. Som ett komplement till planhandlingarna ska arkitekturprogrammet bidra till att säkerställa gestaltning av hög kvalitet i den byggda miljön. Programmet hänvisas till i de överenskommelser som tecknas mellan exploateringskontoret och respektive byggaktör.

Kolkajen ligger inom det kulturhistoriskt intressanta gasverksområdet, mellan utbyggnadsprojektet Brofästet, Nationalstadsparken och Lilla Värtans vattenrum. Området utgör en förlängning av Stockholms innerstad och är en tongivande etapp i Norra Djurgårdsstadens utveckling. Kolkajen ansluter till kommande utbyggnadsområde i Ropsten som blir en av Stockholms större kollektivtrafiknoder och en stadsmiljö i form av kontor, handel, hotell, bostäder och offentliga platser. Kolkajen utgör därmed en entré för boende och besökare till hela området.

”När Stockholm växer ska arkitekturen bidra till att förbättra miljön i all delar av staden. Följande punkter är ett stöd för detta och genomsyrar hela byggnadsordningen.

- Stadens rum och bebyggelse ska utvecklas i relation till alla skalor, från detalj till staden som helhet.
- Det byggda ska ta stöd i kunskap om historien, spegla samtiden och planeras för framtida behov.
- Det byggda ska utformas med stöd i kunskap om den specifika platsen.
- Arkitekturen ska uttrycka sin samtid, utvecklas med stöd i Stockholms karaktär samt kunna beskrivas som idé.
- Det byggda ska användas som verktyg för att bidra till att lösa samhällets långsiktiga behov och tillföra staden hållbara kvaliteter med människan som utgångspunkt.”

Ur Stockholms Byggnadsordning



Bakgrund

Norra Djurgårdsstaden är ett av Stockholms största stadsutvecklingsområden med åtta kilometer kustlinje i direkt anslutning till Nationalstadsparken. Området sträcker sig från Hjorthagen i norr till Louden i söder. Norra Djurgårdsstaden utvecklas för att möta stadens ökande behov av allt från bostäder, arbetsplatser, service och kollektivtrafik till förskolor, kultur och idrott. Utvecklingen sker i huvudsak på mark som tidigare använts för gasproduktion, hamn eller andra industriverksamheter.

I Stockholms översiktsplan pekas Norra Djurgårdsstaden ut som ett stadsutvecklingsområde som ska karaktäriseras av innerstadens kvaliteter och täthet, av en utpräglad blandning samt av strategisk infrastruktur.

Stadsdelen är ett hållbarhetsprofilerat område utpekad av Stockholms stads kommunfullmäktige med uppdrag att testa och utveckla nya lösningar och processer för en miljömässigt mer hållbar framtid. Kolkajen är den östligaste etappen av delområdet Hjorthagen.

Syfte och status

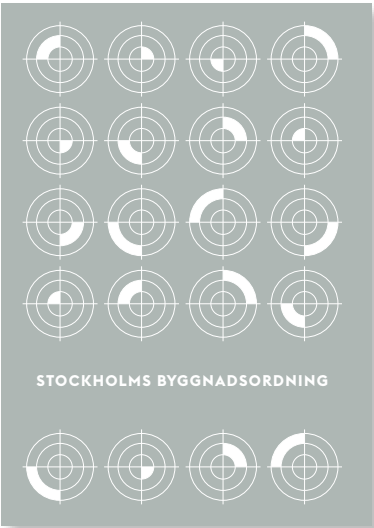
Kolkajen är ett större planområde med flera byggaktörer där frågor gällande gestaltning av byggnader och gaturum behöver samordnas och beskrivas med fokus på helhetsverkan. Genomförandet kommer att ta lång tid på grund av tidskrävande arbeten med markutfyllnad. Det innebär att byggnaderna inte kommer att projekteras än på länge och fokus i planen och arkitekturprogrammet ligger därför på helhet, sammanhang och grundläggande principer som är hållbara över tid, snarare än på de enskilda byggprojekten.

Förutom att förtydliga stadens vilja med avseende på gestaltning och kvalitet är arkitekturprogrammet ett viktigt verktyg vid bygglovsprövningen samt för kommunikation gentemot andra intressenter såsom byggaktörer och allmänhet. Arkitekturprogrammet kan även utgöra ett stöd vid genomförande och förvaltning.

Kolkajens struktur är en omarbetning av tidigare framtaget förslag som var på samråd under 2016. Denna version av arkitekturprogrammet har tagits fram till granskning av detaljplan för del av Hjorthagen 1:3, Kolkajen i Norra Djurgårdsstaden (dnr: 2013-01629).

Avgränsning

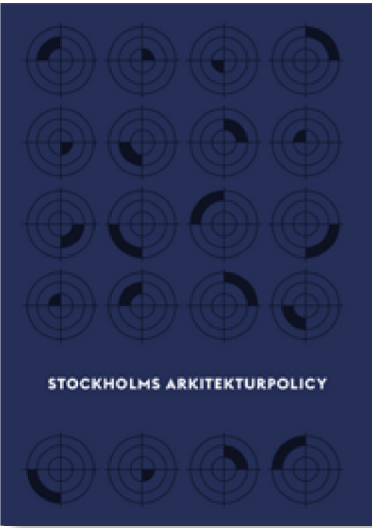
Arkitekturprogrammets gestaltungsprinciper omfattar kvartersmark. Utformning av allmän plats beskrivs översiktligt i arkitekturprogrammet för stöd i förståelsen av planområdets helhet. Utformningen beskrivs mer utförligt i programhandlingar för allmän plats.



Stockholms byggnadsordning antagen av Kommunfullmäktige den 28 september 2020

”När Stockholm växer ska arkitekturen bidra till att förbättra miljön i alla delar av staden. Byggnadsordningen ska, genom en djupare förståelse av befintliga värden och samtida behov, bidra till en stadsutveckling som bygger på samverkan och samsyn mellan olika aktörer.”

Ur Stockholms byggnadsordning



Stockholms arkitekturpolicy antagen av Kommunfullmäktige den 4 oktober 2021

”Arkitekturen organiserar livet i staden och bidrar till vår förståelse för hur stadsväven fungerar. Den inverkar också på hur vi beter oss. I Stockholms arkitekturpolicy används begreppet arkitektur för att beskriva byggandets alla skalor. Det omfattar större strukturer, som stadsdelar och infrastruktur, liksom gestaltningen av platser, kvarter och byggnader.”

Ur Stockholms arkitekturpolicy



Program för hållbar utveckling version 3 framtaget av exploateringskontoret och stadsbyggnadskontoret 2021

”Fem målområden ska säkerställa att Norra Djurgårdsstaden utvecklas på ett hållbart sätt.

- Levande stad
- Tillgängligt och nära
- Resurshållning och minskad klimatpåverkan
- Låt naturen göra jobbet
- Engagemang och lärande”

Ur Program för hållbar utveckling



Start-PM för planläggning av Kolkajen –Ropsten, del av Norra Djurgårdsstaden, del av Hjorthagen 1:3 mfl i stadsdelen Hjorthagen

- ”Fem mål är utgångspunkterna för stadsutvecklingen:
- Maxa upplevelsen av vattnet!
- Mötesplats, målpunkt och välkomnande entré
- Urban hembygd
- På de gåendes villkor
- En grön stadsmiljö som hushåller med resurser”

Ur Startpromemoria för planläggning av Kolkajen-Ropsten



Flygvy över Kolkajen sett från Lilla Värtan med Norra Djurgårdsstaden och Hjorthagen i bakgrunden och Oxberget till höger i bild



Allmän plats

Plats	Arkitekt
A. Gator och Triangelparken	Nyréns Arkitektkontor
B. Fronten mot vattnet	Karavan landskapsarkitekter

Kvartersmark	Användning	Byggaktör	Arkitekt
Kvarter	Bostäder, förskola, verksamheter	Ej markanvisad	
1. Kv. Kolkajen (norra)	Bostäder inkl LSS, verksamheter	Stockholmshem	Brunnberg & Forshed
2. Kv. Kolkajen (södra)	Bostäder, verksamheter	Abacus	Lindberg Stenberg
3. Pirkvarteret (norra)	Bostäder, verksamheter	Tobin Properties	MW, Adept, Utopia, Dreem
4. Pirkvarteret (södra)	Studentbostäder	ByggVesta	ÅWL
5. Flytande studentbostäder	Bostäder, verksamheter	Wählin Fastigheter	Jägnefält Milton
6. Kv. Tjarkajen (norra)	Bostäder, verksamheter	Åke Sundvall	Kjellander Sjöberg
7. Kv. Tjarkajen (södra)	Bostäder, verksamheter	AG/RED	Fojab
8. Kv. Fendern (västra)	Bostäder, verksamheter	Obos	Erseus
9. Kv. Fendern (östra)	Bostäder, förskola	Ej markanvisad	
10. Kv. Koksen (norra)	Bostäder, verksamheter	Obos	Erseus
11. Kv. Koksen (södra)	Bostäder, verksamheter	Ej markanvisad	
12. Kv. Fyren	Bostäder, verksamheter	Industricentralen	OKK+
13. Vattengasverket	Konsthall, restaurang		

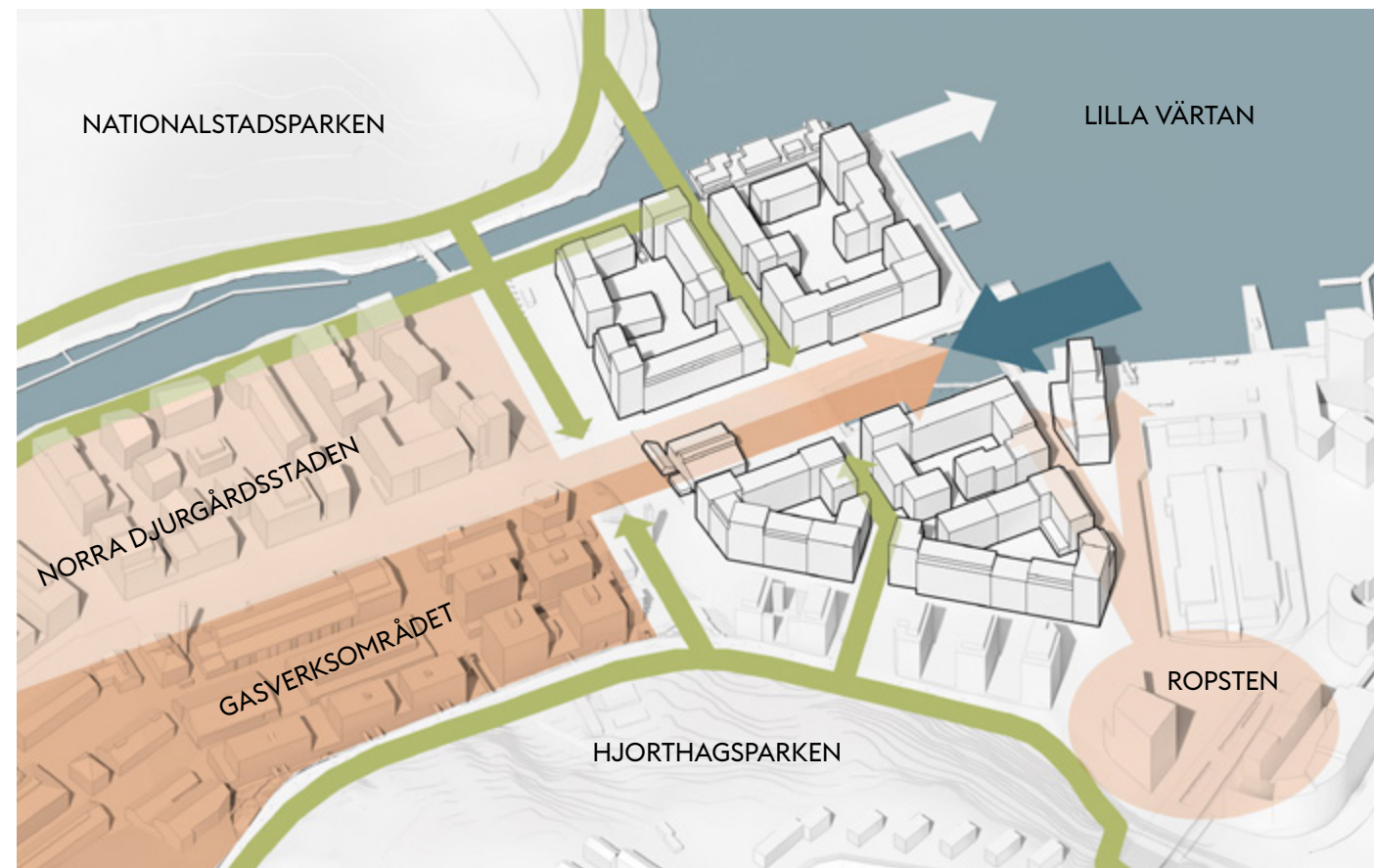
Arkitektonisk idé

I Kolkajen möts staden, vattnet och naturen. Den nya bebyggelsen tar vid och ansluter i skala och volym till tidigare utbyggda delar av Norra Djurgårdsstaden, med en struktur och sammanhängande stråk som följer etablerade mönster. Det övergripande uttrycket blir här mer sammanhållet än tidigare etapper genom en lugnare volymhantering med mindre variationer och ett mer enhetligt taklandskap. Bebyggelsen gestaltas för att lyfta fram kvaliteterna i omgivningen och de offentliga rummen, samordnat längs fronter mot huvudgator, torg- och parkrum och det stora vattenrummet. Hänsyn tas till Nationalstadsparken genom en lägre skala med dov och nedtonad färgsättning i kvarteren närmast parken.

Planstrukturen utgår från och kopplar samman olika stråk och riktningar på platsen. Det centrala stadsrummet lyfter fram det kulturhistoriskt intressanta vattengasverket och gör den historiska produktionslinjen läsbar, samtidigt som

platser skapas för vistelse och samvaro i skyddat läge med utsikt över vattnet. Tillsammans med övriga torg och parker bildas en helhet med lugna och aktiva rum, lokala mötesplatser och målpunkter för en bredare allmänhet. Gaturummen utformas som länkande stadsrum och i vissa fall som entré zoner till bostäderna snarare än gator för trafik.

Skärgårdslandskapet och det marina livet bjuds in i området. Den kulturhistoriskt viktiga industriverksamheten är en bas som gör tydliga avtryck i det nya. Bebyggelsen öppnar samtidigt upp och skapar förutsättningar för en fortsatt utveckling kring Lidingöbroarna och Ropsten.



Arkitektonisk idé för Kolkajen

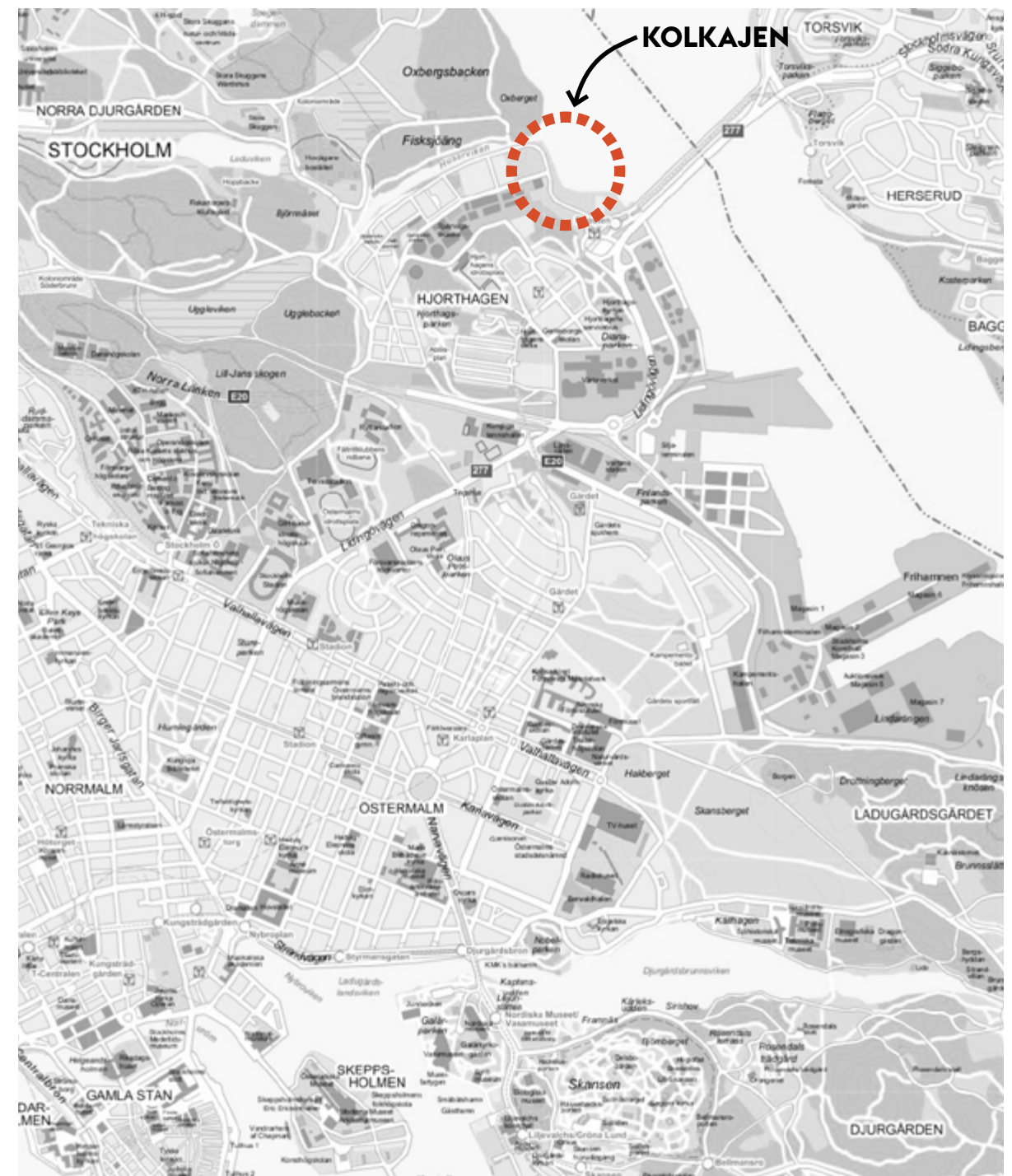


Byggstenar

”Stockholm binds ihop av storskaliga strukturer som landskapsrum, vägnät och olika tekniska system. På stadsdelsnivå består stadsväven av olika planmönster där kvarter, parker och torg ingår. Enskilda byggnader ger olika volymer och byggnadselement – som tak och sockelväning – eller detaljer som vindfång eller balkonger. Tillsammans utgör alla dessa delar de byggstenar som staden planeras och byggs med.

Byggstenarna kan komponeras på olika sätt. Utifrån skiftande behov, tankesätt och ideal. Resultatet blir en stad med många lager som spänner över skilda arkitekturstilar. Miljöerna är ibland homogena och enhetliga och på andra ställen mer varierade. Stadens varierande topografi och landskap bildar tillsammans med byggstenarna en helhet som sammantaget formar stadens karaktär.”

Ur Arkitekturpolicyn



Kolkajens lokalisering i Stockholm

Staden

Kolkajen är en del av Norra Djurgårdsstaden. Planeringen och utbyggnaden av den nya stadsdelen pågår och ska innehålla omkring 12 000 nya bostäder och 35 000 nya arbetsplatser när det är färdigbyggt.

Kolkajen utgör tillsammans med Ropsten en knutpunkt i mötet mellan vattnet, Nationalstadsparken, innerstaden och Lidingö. Ropsten är en viktig trafiknod med tunnelbanans röda linje, bussar, Lidingöbanan och i framtiden eventuellt en spårväg mot Södra Djurgården och City.

Närheten till innerstaden och Nationalstadsparken ger goda förutsättningar för att gå och cykla till många olika målpunkter. Sammantaget är kommunikationerna till och från Kolkajen goda.

Ett naturnära område

Nationalstadsparken omfamnar i princip hela Norra Djurgårdsstaden och har betydande ekologiska värden och kulturhistoriska lager. Parken har ett rikt växt- och djurliv och är ett viktigt rekreationsområde för Stockholms invånare. En ambition med utvecklingen av Norra Djurgårdsstaden är att många ska uppleva att de bor och lever vid parken. Det sker genom att stråk och mindre parker kopplas till Nationalstadsparken samt att utformningen av bebyggelsen närmast parken sker med utgångspunkt i parkens värden, närmiljön och landskapet i stort.



Flygfoto över Norra Djurgårdsstaden med Kolkajens planområde markerat

Gasverksområdet

I kvalitetsprogrammet för Gasverket Östra beskrivs gasverksområdets historia och betydelse för såväl Norra Djurgårdsstaden som hela Stockholm. Gasverket och gasen har haft en direkt påverkan på det dagliga livet för stockholmarna i mer än hundra år. Gasverket är ett av Stockholms mest storartade kommunaltekniska projekt med betydande samhällshistoriskt värde. Anläggningens storlek och höga ambitionsnivå manifesterar huvudstaden Stockholms ställning som huvudstad.

Staden önskade att de kommunaltekniska framstegen skulle avspeglade sig i arkitekturen. Som arkitekt anlätades den unge Ferdinand Boberg. Arkitekturen fick ett mycket personligt uttryck med såväl moderna amerikanska influenser som historiska referenser.

Den för sin tid högteknologiska anläggningen fick en praktfull arkitektonisk form med stora kvaliteter både i placering, gestaltning, materialval och den parkliknande inramningen. Den höga ambitionen präglar också de senare utbyggnadsperioderna även om de dekorativa inslagen fått vika för det mer funktionella.



Gasverket på 1920-talet (Stadsmuseets arkiv)

Den tekniska utvecklingen kan följas i de fem gasklockorna från olika epoker och de representerar tydligt anläggningens teknikhistoriska värde. Gasverksområdets förtätade miljö har en stark karaktär med stora upplevelsevärden. Det är ett industriminne som saknar motstycke i landet och som har få motsvarigheter även internationellt sett.

Stora delar av gasverket är till det yttre relativt oförändrat trots en förändrad teknisk process. Gasproduktionen är nu helt avvecklad och det mesta av den äldre produktionsutrustningen är riven medan de flesta av byggnaderna är bevarade. Planstrukturen som ursprungligen lades ut har sitt ursprung i gasverkets produktionslinje med råvaruintagen vid kajen i öster och färdig gas i gasklockorna i väster.

Området har varit stängt för allmänheten i över hundra år, men har nu börjat öppnas upp och fyllas med nya verksamheter och nytt liv.

Vision för utvecklingen av gasverksområdet

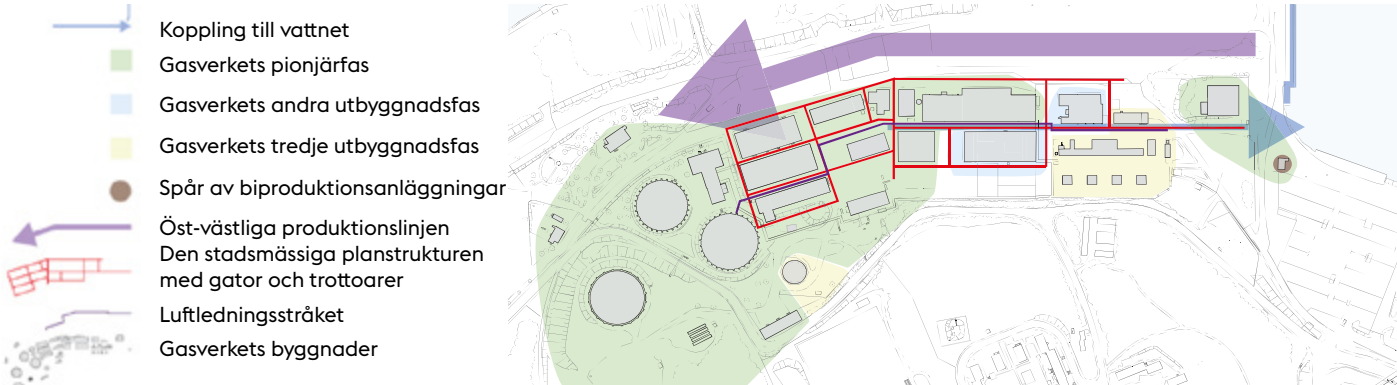
Stadens vision för hela gasverksområdet, "Från stängd industri till öppen stad", innebär att området ska bidra till ett väl fungerande vardagsliv för boende och arbetande i Hjorthagen, med service, omsorg, skola och mötesplatser för alla. Området ska också bli ett av Stockholms självklara besöksmål. Gasverksområdet ska vara en spännande miljö med högklassig kultur, intressanta verksamheter och historiska vingslag.

I visionen "Från stängd industri till öppen stad" har följande mål satts upp för gasverksområdet:

- Gasverkets unika karaktär, identitet och kulturhistoriska värden ska tas till vara.
- Gasverkets byggnader, den fysiska strukturen och dess topografiska förutsättningar ska i så stor utsträckning som möjligt bevaras och i den framtida stadsdelen vara tydligt avläsbara.
- Gasverket ska fyllas med nya verksamheter och präglas av liv och mångfald där kultur utgör ett centralt inslag.

- Gasverket ska vara en plats för möten – öppet, inkluderande, tillåtande och välkomnande.
- Gasverket ska erbjuda service för hela Hjorthagen.
- Gasverkets omvandling ska förstärka de fysiska kopplingarna mellan området och befintliga Hjorthagen.
- Gasverket ska vara tryggt och levande dygnet runt med en blandning av verksamheter som kultur, skola, bibliotek, idrott, handel, kontor och bostäder.
- Gasverkets omvandling ska vara en förebild ur såväl hållbarhetsperspektiv som ur ett antikvariskt perspektiv. Verksamheter som etableras bör stödja Norra Djurgårdsstadens hållbarhetsprofil.
- Gasverket ska vara en spännande plats där ny högkvalitativ arkitektur möter den befintliga gasproduktionsbebyggelsen. Ny bebyggelse ska utformas med samma höga ambitionsnivå i utförande och gestaltning som de ursprungliga byggnaderna.

Ur Kvalitetsprogram Gasverket Östra



Gasverket som uttryck för riksintresset Stockholms innerstad med Djurgården [AB 115]



Äldre vy över Gasverksområdet med Kolkajen i bakgrunden



Illustration över Gasverket Östra (Tham & Videgård)

Området

Planområdet

Kolkajen blir stadens nya front mot Lilla Värtan. Bebyggelsen öppnar upp för att maximera upplevelsen av vattnet, från den lilla skalan till milsvid utsikt.

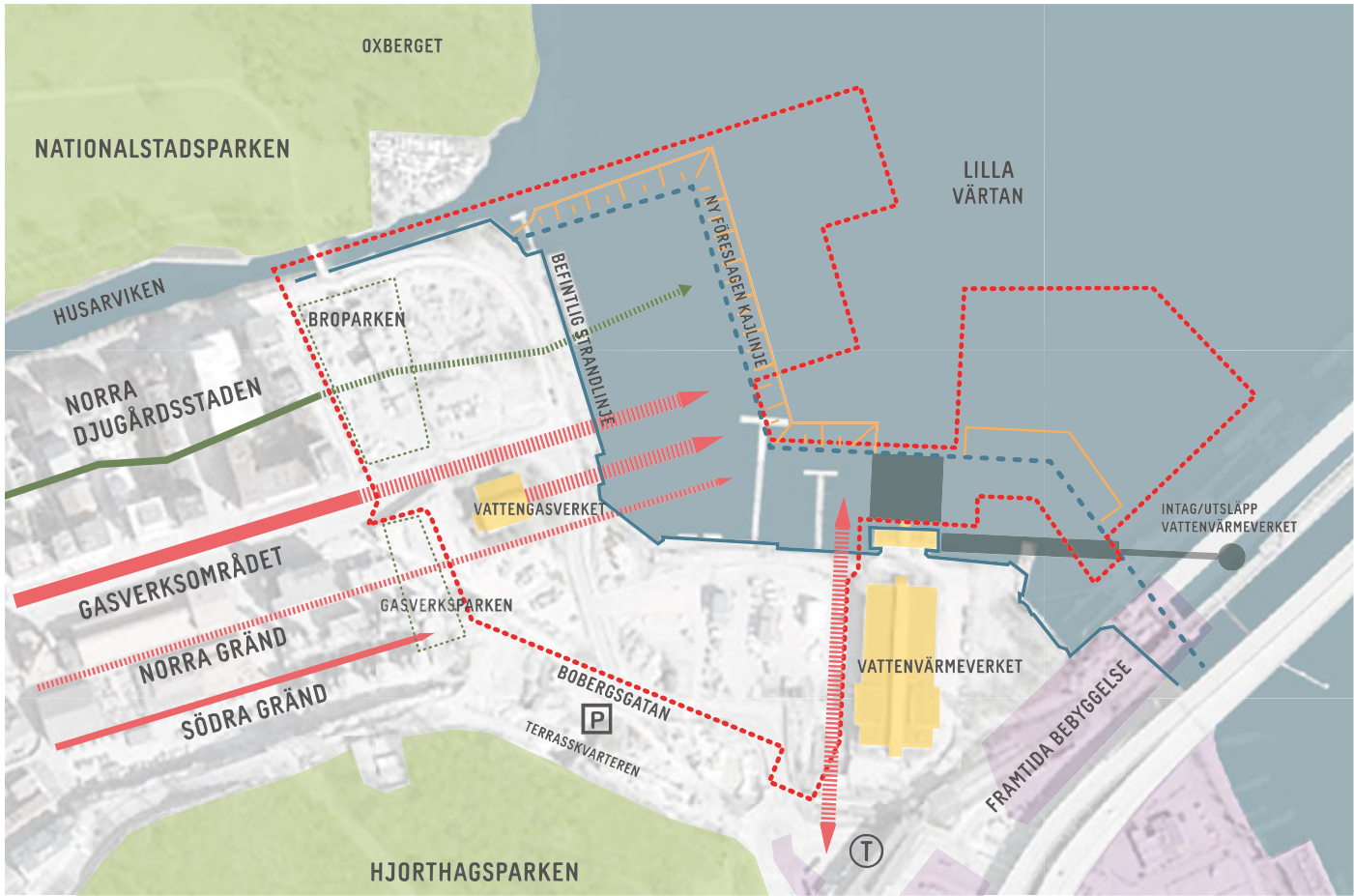
Planområdet är komplext med sina möten mellan axlar, olika riktningar och en blandning av strukturer. Gasverksområdet är tydligt strukturerat längs den tidigare produktionsaxeln, som även den nya, kompletterande bebyggelsen förhåller sig till. Mot Ropsten är strukturen mer upplöst kring dess industri- och infrastrukturanläggningar.

Planområdet ramas in av Nationalstadsparken med Oxberget och Husarviken i norr, Lilla Värtan i öster och Hjorthagsberget i söder. Vattenvärmeverket kommer fortsätta sin verksamhet och behöver hanteras med sitt inlopp och utlopp av vatten, samt dess skyddsavstånd. Det påverkar utformningen av omgivande ytor. I öster ansluter Lidingöbron med en ny gång- och cykelväg.

Befintlig såväl som framtida planerad bebyggelse i angränsande planområden tas i beaktande, samtidigt som Kolkajen utgör Norra Djurgårdsstadens avslutning mot det stora vattenrummet. Sammantaget ställer det höga krav på den framtida arkitekturen.



Planområdet sett från Lilla Värtan



Projektförutsättningar

Kulturmiljö

Inom planområdet återfinns kulturhistoriskt viktiga inslag som ingår i gasverksområdet och dess produktionsaxel. Vattengasverket är en i många avseenden unik byggnad inom gasverket. Byggnaden har en välbevarad exte-



Vattengasverket från 1906 har kulturhistoriskt värde för området som helhet. Den exteriöra arkitekturen har hög verkshöjd och utgör en del av gasverksbebyggelsens enhetliga tegelarkitektur.

riör och är en kulturhistoriskt högt värderad byggnad. Vattengasverket bildar en viktig centralpunkt i den nya detaljplanen genom att vara en länk mellan gasverket och Kolkajen.

Kajens största värde ligger i dess samhörighet med det övriga gasverksområdet. Förståelsen för verksamheten är direkt kopplad till kajen som det första ledet i produktionskedjan. Det öppna vattenrummet öster om kajen ingår i helhetsmiljön.

Kommande kajområde ges en utformning som visar dess samhörighet med det övriga gasverksområdet. Den direkta kopplingen mellan gasverkets alla delar är väsentlig för att bevara läsbarheten av kulturmiljön. Kajens industriella karaktär, storskalighet och dess material som platsgjuten betong, stål och trä av grova dimensioner, liksom vattenrummet utanför är faktorer att ta vara på i gestaltningen.

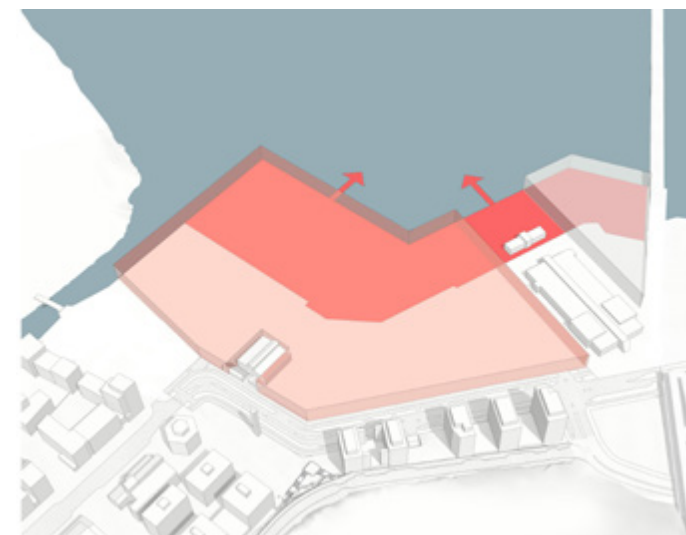


Kajen mot Värtan med pollare och del av kranbana. Kajen var platsen för lossning av råvaran kol och därmed en avgörande förutsättning för gasverkets placering

Strukturen

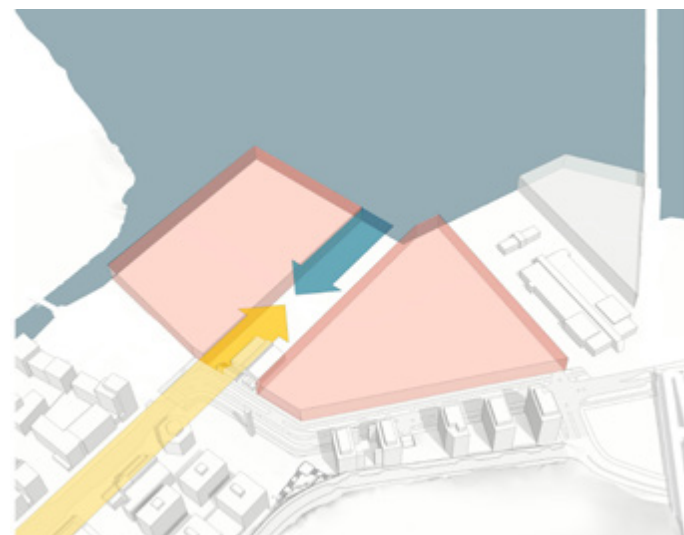
Kolkajen ska etablera goda mötesplatser som kan locka en bred grupp boende och besökare. Planområdet omfattar omkring 125 000 kvadratmeter BTA med bostäder, två förskolor samt lokaler för kontor, handel och centrumfunktioner.

Mellan de större stråken och stadsrummen bygger planstrukturen på ett robust nätverk av vistelsegator såväl som ett småskaligt pärlband av smitvägar och gröna oaser med flera hörn och korsningar för spontana möten.



Genom en utfyllnad i vattnet skapas mer mark vilket ökar den byggbara ytan och en ny kajlinje skapas.

Den nya kajpromenaden leder besökaren genom Kolkajens olika karaktärer; från Husarvikens lummighet till den öppna utblicken över Lilla Värtan och vidare förbi Vattengasparken och urbana kvarter med hög arkitektonisk kvalitet. Längs med hela sträckan är vattnet närvarande, liksom möjligheter till utforskande och möten.



Det historiskt betydelsefulla gasverksstråket, där kolets produktionslinje är läsbar, behåller sin koppling till kajen genom att det framhävs och förlängs mot vattnet genom Vattengastorget. Vattnet dras in strukturen i form av en ny marin stadspark.



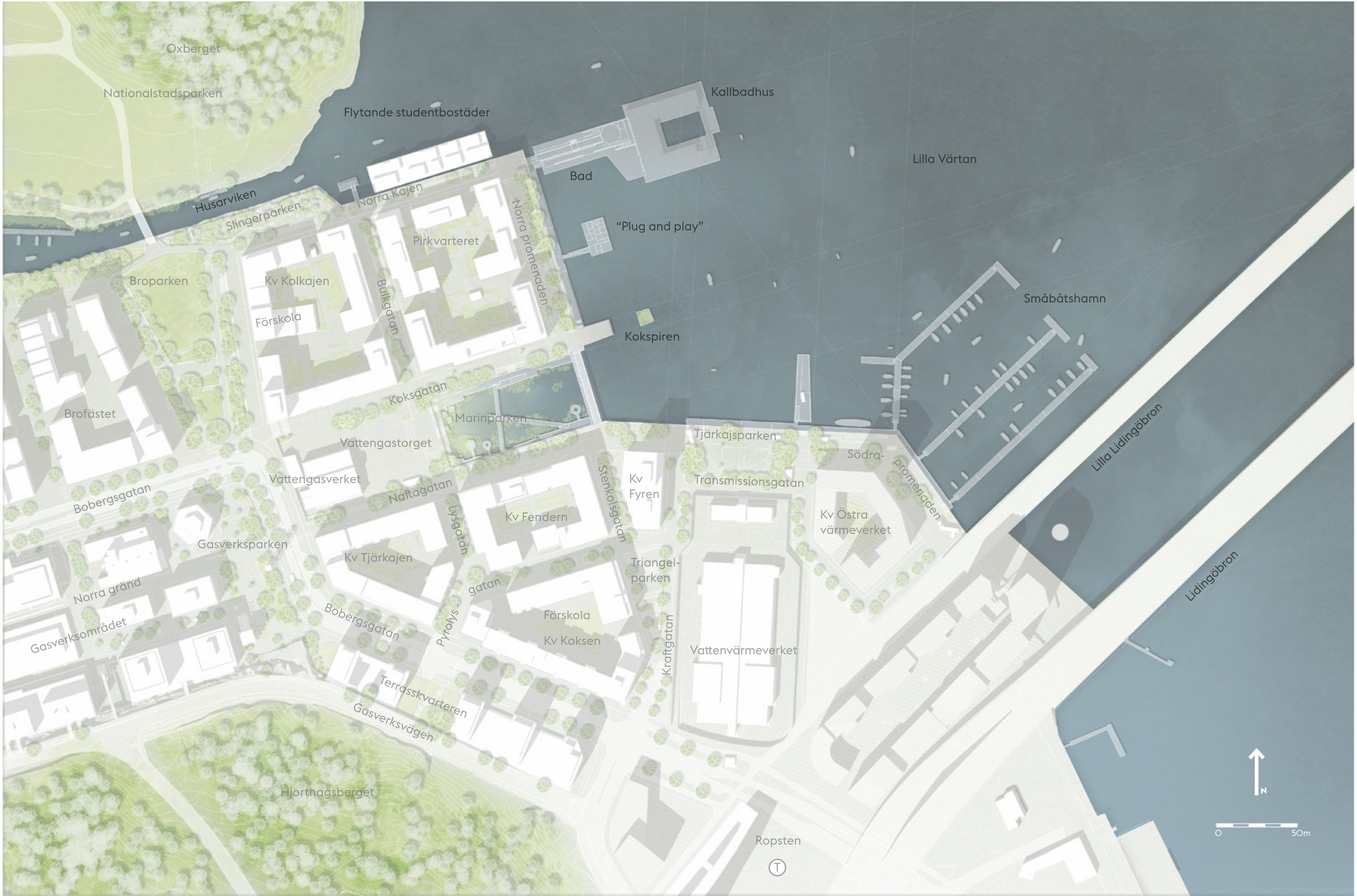
Kvarterstrukturen innehåller gröna platser och stråk som förbinder Nationalstadsparken med Hjorthagsparken och Hjorthagsberget. En ny kajpromenad knyter samman Norra Djurgårdsstaden med Ropsten.

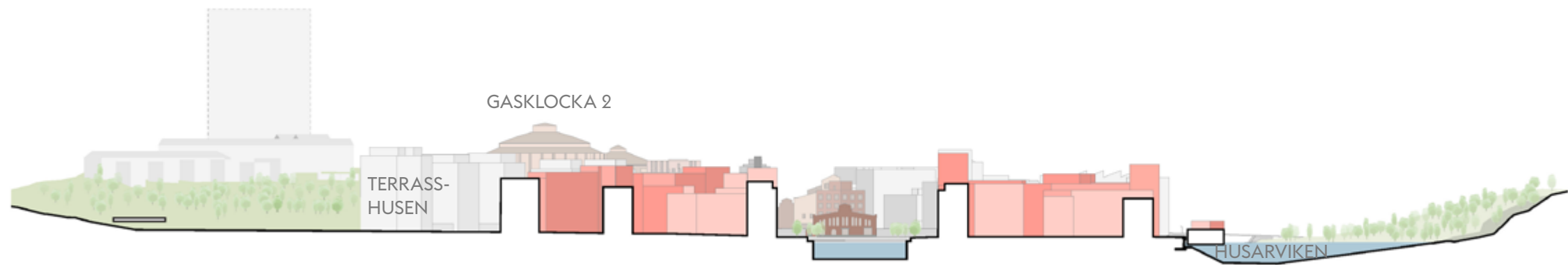
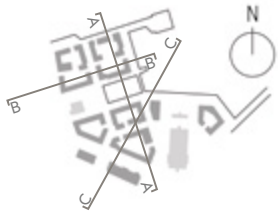
Tack vare ett parkeringsgarage i berget under Hjorthagen, utanför planområdet, kan biltrafiken hållas mycket låg inom Kolkajen och gående och cyklister får ett större utrymme.



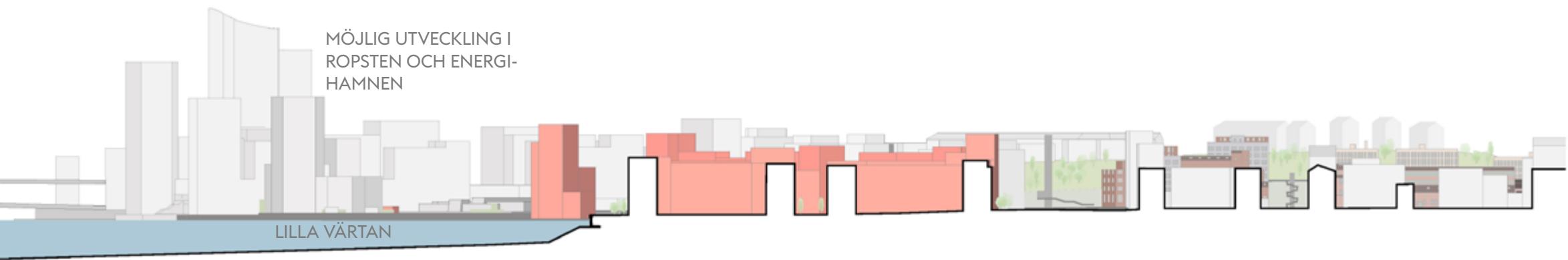
Riktningar mot omgivningen plockas upp och bildar en robust kvartersstruktur med igenkännbar skala. Utifrån platsens befintliga riktningar skapas ett nytt gatunät som kopplar samman tidigare etappers bebyggelse med Lilla Värtan. Strukturen öppnar upp för kopplingar till möjlig framtida bebyggelse i Ropsten.

Illustrationsplan





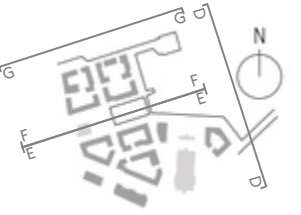
Sektion A-A, 1:2500. Kolkajen - genom kvarter mot Vattengastorget



Sektion B-B, 1:2500. Kolkajen - Vattengastorget och Kolkajens södra kvarter



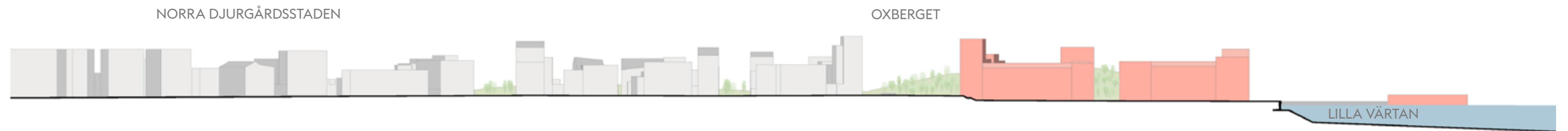
Sektion C-C, 1:2500. Kolkajen - genom Pyrolysgatan och Södra promenaden



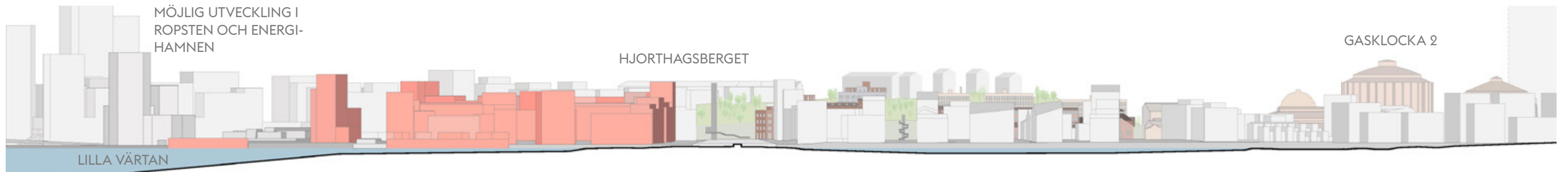
Sektion D-D, 1:2500. Kolkajen - front mot vattnet



Sektion E-E, 1:2500. Kolkajen - Bobergsgatans södra sida



Sektion F-F, 1:2500. Kolkajen - Bobergsgatans norra sida



Sektion G-G, 1:2500. Kolkajen - front mot Husarviken

Kvarteret, byggnaden och detaljen



Vy mot Broparken

Stadsbyggnadsstrategier



Volymer

- Indragen takvåning
- Hörnbyggnad, markerad genom avvikande höjd, indrag från gatan eller på annat sätt



Gator och kopplingar

- Huvudgata
- Lokalgata
- Vistelsegata
- Kajpromenad
- Grön koppling
- Bilfri koppling



Bottenvåningar

- Hög grad av offentlighet, lokaler och aktiva botten-
våningar
- Viss grad av offentlighet och aktiva bottenvåningar
- Aktiva bottenvåningar genom
entrétäthet och bostadskomplement



Balkonger

- Generösa balkonger mot innergård
- Nätta och lätta balkonger, viss begränsning i storlek
och omfattning
- Franska balkonger eller mindre utstickande bal-
konger
- Ej utstickande balkonger

Bebyggelsens grammatik

Bebyggelsen ska förhålla sig till tidigare utbyggda etapper i skala och höjd. En sammanhållen stadssiluett eftersträvas med några väl motiverade högre volymer samt delvis lägre bebyggelse mot vistelsegator och mot Husarviken.

Den enskilda byggnaden utgör en del i helheten, i ett tema med variationer, snarare än att ta plats med ett iögonenfallande uttryck i sig själv. Målsättningen är en nedtonad gestaltning med hög kvalitet i volym, material och detaljering.

En klassisk indelning i tre delar förordas med en förhöjd våning, en mittdel samt ett taklandskap. Delarna ska vara tydligt läsbara samtidigt som de bildar en sammanhållen helhet som bidrar till stadsrummet.

För att bryta upp långa fasader ges de en vertikal indelning, exempelvis i trapphusenheter. En vilsam rytm i fasaderna eftersträvas och behöver studeras tillsammans med den horisontella indelningen med sockel och taklandskap, för att uppnå fina proportioner.

Byggnader som blir särskilt framträdande, som blickfång i områdets entréer eller som markörer av viktiga offentliga platser, ska på grund av sin exponering ha en volymhantering och fasadgestaltning som utformas med särskild arkitektonisk omsorg.

Möten mellan olika byggaktörers projekt inom samma kvarter samordnas så att övergångarna blir väl studerade och omsorgsfullt utförda.

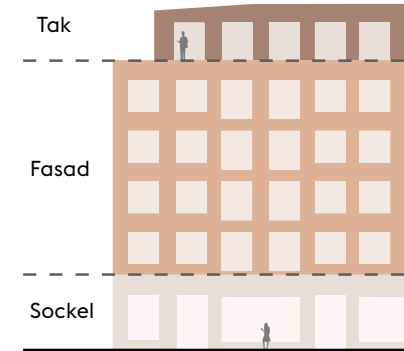
”En uppdelad fasad som är komponerad i olika skalor, med djupverkan eller övergångar mellan olika material, gör bebyggelsen intressant och mindre storskalig.”

Ur Stockholms Arkitekturpolicy



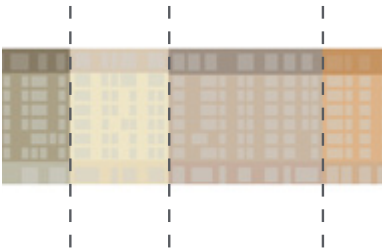
Sammanhållen kvartersvolym

- Fortsättning på Norra Djurgårdsstaden



Tredelad fasad

- Bidra till fasadens läsbarhet på långt avstånd
- Skapa variation och bryta ned skala



Vertikal indelning av långa fasader

- Bryta ned storskalighet
- Skapa rytm och variation

Bottenvåningar

Upplevelsen av gaturummet påverkas till stor del av hur bottenvåningarna är utformade. I Kolkajen eftersträvas stadsmässiga gaturum där byggnadernas bottenvåningar präglas av en öppen karaktär som bidrar till liv och trygghet i stadsrummet.

Längs utpekade stråk ska lokaler och verksamheter förläggas som stödjer det offentliga stadslivet. En förhöjd och markerad bottenvåning stärker känslan av stadsmässighet och offentlighet i stadsrummet och ger samtidigt flexibilitet för framtida användning. Rumshöjden i gatuplan ska vara väl tilltagen och där bostäder inryms i bottenvåningen ska golvbjälklaget ligga högre än gatan. Sockeln ska vara markerad. Gestaltningen av bottenvåningen ska karaktäriseras av hög kvalitet och detaljrikedom i mänsklig skala. Höga slutna socklar ska undvikas. Sockeln ska utföras till en höjd som harmonierar väl med sockeln på angränsande bebyggelse.

Sockeln kan exempelvis urskilja sig från övrig fasad genom att gestaltas med:

- Samma material i annan kulör
- Samma material i annan ytbehandling eller mönstersättning
- Annat material
- En horisontell markering

En hög entrétäthet eftersträvas och bostadsentréer placeras med fördel i gaturum där lokaler inte är lämpliga för att bidra till rörelse och trygghet även där. Samtliga entréer ska vara tydligt annonserade mot gatan och markerade med en omsorgsfull gestaltning. Bostadsentréer ska vara välkomnande och förses gärna med en integrerad sittplats. Entrépartier utförs med fördel i varma material så som trä och glaspartier med träprofiler.

Bottenvåningen är den del av byggnaden som kommer närmast ögat och handen. En förfinad och högre grad av detaljering är motiverad här.

”Sockelvåningen ger möjlighet att berika stadens liv i markplan oavsett projektets funktion eller ekonomiska förutsättningar.”

Ur Stockholms arkitekturpolicy



Öppen karaktär och entrétäthet

- Berika gatulivet
- Skapa trygghet i stadsrummet
- Förstärka samspelet mellan inne och ute
- Bidra med offentlighet i stadsrummet



Markerad sockel

- Bidra till en sammanhållen karaktär inom byggnaden och kvarteret
- En förfinad och högre grad av detaljering närmast ögat och handen
- Bidra till att bryta ner skalan och ge variation i en hög fasad



Omsorgsfull gestaltning i mänsklig skala

- Skapa välkomnande entréer
- Bidra till en vacker gatumiljö
- Finast detaljering närmast människan

Taklandskap

Det stora vattenrummet skapar långa siktlinjer. Taklandskapet har stor betydelse för stadsbilden, stadens silhuett och för hur området upplevs på håll. Taken är viktiga för att beskriva husens avslut och takfotshöjden definierar ofta den upplevda skalan i gaturummet. I Kolkajens mest exponerade delar behöver särskild omsorg ges i gestaltning och utformning av taklandskapet. En lugn siluett eftersträvas.

Möten mellan olika byggaktörers projekt inom samma kvarter samordnas så att övergångarna mellan taken blir väl studerade och omsorgsfullt utformade. Indragna övre våningar mot gata är ett återkommande karaktärsdrag som ger en lägre skala mot omkringliggande offentliga rum och möjliggör terrasser mot gatan.

Solpaneler placeras på takens mest lämpliga lägen. Installationer, som hisstoppar och flöktur, ska placeras väl indragna från gatan.

Olika funktioner på taken bör studeras som helhet i ett tidigt skede för att hantera eventuella målkonflikter. Detta kan till exempel vara kombinationen av gröna anläggningar och solceller eller vistelseytors krav på fria utrymningsvägar.

”Stockholms taklandskap är en av stadens viktiga karaktärsbärare.”

Ur Stockholms arkitekturpolicy



Princip för takutformning

- Platta tak med tillräckligt djup för att möjliggöra gröna tak
- Teknikbyggnader ska placeras så att de inte skönjas från gata
- Ett lugnt taklandskap eftersträvas



Anläggningar och installationer på tak - som del av gestaltningen

- Arbete med gröna tak och solceller i tidigt skede ökar genomförbarheten
- Inspirera och överraska!
- Följa program för hållbar stadsutveckling och grönytefaktor



Vistelseytor och terrasser på tak

- Indragen översta våning möjliggör terrasser mot gata
- Gemensamma vistelseytor och takterrasser skapar kvalitet för de boende
- Odlingsplatser på taken kan bidra till ekologiska värden

Fasadmaterial och ton

De enskilda byggnadernas kulör och material har stor påverkan på upplevelsen av helheten. Kolkajen ligger exponerat vid ett stort vattenrum som medför långa siktlinjer samtidigt som byggnaderna kommer att upplevas nära inpå.

I Kolkajen eftersträvas en ljus, varm färgskala och färgsättningen ska bidra till en god och vilsam helhetsverkan. Kulör och ton ska harmonisera väl med den kulturhistoriskt viktiga gasverksbebyggelsen, och inte konkurrera med denna. Riktigt mörka kulörer och kalla ljusa nyanser undviks. Generellt eftersträvas gedigna, naturnära material som tegel, trä och granit med en matt karaktär som inte ger skarpa ljusreflexer.

Norra Djurgårdsstaden är ett hållbarhetsprofilerat stadsutvecklingsområde. Hållbarhetsaspekten är viktig i valet av material och byggnadernas utförande och behöver arbetas in i tidigt skede. Återbruk uppmuntras.

”Stockholm präglas av en sammanhållen färgskala som är anpassad till stadens ljus och årstidsväxlingar.”

Ur Stockholms arkitekturpolicy



Sammanhållen färgskala i varma toner

- Färgtoner som harmoniserar väl med gasverksbebyggelsen
- Framhäva kulturmiljön
- Bidra till en lugn och harmonisk helhet
- Anpassat till stadens ljus och årstidsväxlingar



Gedigna naturnära material

- Fortsättning på Norra Djurgårdsstaden och Stockholms innerstad
- Hållbarhet över tid
- Taktila material med ökad detaljering i gatuplan, närmast ögat och handen



Omsorgsfullt gestaltade entréer

- Skapa en välkomnande känsla till byggnaden och kvarteret
- En kvalitet i det offentliga rummet

Balkonger

Balkonger ska tillföra sociala värden till stadsrummet och möjliggöra goda boendekvaliteter. De ska bidra till den övergripande arkitektoniska idén och följa principerna för respektive karaktärsområde (se balkonger på sida 29). Balkongernas lägen, framför allt längs vistelsegatorna, har anpassats efter placeringen av större träd i gaturummen.

Längs de redan byggda etapperna av Bobergsgatan, som utgör områdets huvudgata, syns en restriktiv hållning till utstickande balkonger. Den grundläggande principen inom planområdet är att balkonger mot gata inte ska dominera fasaduttrycket. Generösa balkonger orienteras mot gårdarna.

Balkongplattor ska ge intryck av att vara tunna för att ge en lätt och nätt känsla. Även undersidan av balkong-

erna ska ha en medveten gestaltning. Urtag kan göras i underkant för att minska den upplevda tjockleken. Räcken ska ges intryck av att vara tunna och slanka profiler ska användas.

Inglasning av balkong ska undvikas. I vissa fall kan glasskärm som bullerskydd komma att behövas. I dessa fall ska ett transparent uttryck eftersträvas. Balkongernas lägsta höjd är beroende av om fordonstrafik är tillåten ända in mot fasad eller ej.

Indragen översta våning ska möjliggöra terrasser mot gata.

”Balkonger bidrar till ett levande stadsrum med en visuell kontakt mellan byggnadens insida och gatan utanför.”

Ur Stockholms arkitekturpolicy

Bostadsgårdar

Bostadsgårdarna utgör stadsdelens gröna oaser och halvprivata rum. En stor möjlighet inom området är att det till skillnad från tidigare etapper i Norra Djurgårdsstaden inte kommer att finnas underbyggda gårdar. Det möjliggör för större träd och mer växtlighet.

Inom området tillämpas verktyget grönytefaktor. Grönytefaktorn säkerställer att andelen grönyta blir tillräcklig stor och att ekosystemtjänster arbetas in i den yttre miljön. Då innergårdarna ej kommer att vara underbyggda kommer valmöjligheterna i verktyget att påverkas, vilket behöver beaktas.

Ett annat viktigt inslag i kvarteren är de släpp som kopplar samman bostadsgårdarna med omgivande gator. Gestaltningen av dessa kommer att få stor påverkan på upplevelsen av området och de bör ha en grön karaktär. Samtidigt behöver dessa släpp studeras noggrant tillsammans med kravet på att hantera RH-platser inom kvartersmark

och eventuella höjdskillnader mellan gård och gata. En helhetslösning som fungerar ur alla aspekter behöver tas fram. Släppen är placerade dels för att skapa kopplingar till gaturummet och dels för att släppa ner ljus till omgivande ytor och bryta upp upplevelsen av byggnadsvolymerna.

Gränderna som löper genom kv. Kolkajen och Pirkvarteret förbinder strukturen med tidigare etapper längs Husarviken och ska utformas som vistelsemiljöer.

”Även i en tät stadsstruktur fyller de privata ytorna sin funktion genom att erbjuda blickfång. Det kan till exempel vara i form av grönskande gårdsmiljöer eller en takterass med växtlighet.”

Ur Stockholms arkitekturpolicy



Generösa balkonger mot innergårdar

- Skapar stora boendekvaliteter
- Bidrar till liv på innergårdar



Nätta och lätta balkonger

- Ska ej dominera fasaduttrycket
- Ska förhålla sig till gaturummets skala



Franska eller mindre utstickande balkonger gestaltas som del av fasad

- Bidrar till ett sammanhållet uttryck
- Samspelar med gasverksområdets sammanhållna arkitektur



Kuperade bostadsgårdar med träd

- Möjlighet för större träd och kuperade gårdar
- Olika typer av träd och buskar bidrar till biologisk månfald
- Ökar livskvaliteten



Gröna släpp

- Gröna visuella siktlinjer genom området
- Nationalstadsparken är ständigt närvarande
- Gemytlig känsla av offentliga och privata rum



Odlingar, privata och offentliga ytor på bostadsgårdarna

- Möjliggöra för odlingar på gårdarna
- Blandning mellan privata och gemensamma ytor
- Bidra till egen försörjning av grönsaker samt biologisk mångfald

Allmän plats

I programhandlingarna för allmän plats finns utförliga beskrivningar av gestaltning av och innehåll i de allmänna platserna. Nedan är en kondenserad sammanfattning av gestaltningen.

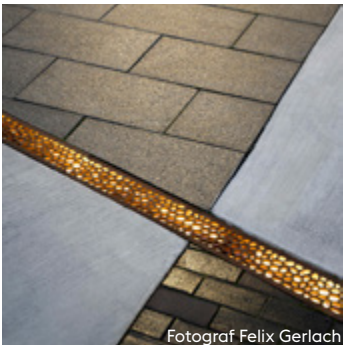
Markbeläggning

Markbeläggningen i området präglas av en industriell karaktär och med en koppling till gasverksstråkets tidigare etapper. Riktningen mot Lilla Värtan ska vara tydlig och i beläggningen finns spår från platsens historia. Beläggningen ska fungera för återbrukat markmaterial och samspela med områdets skala.

Materialvalen ska ta sin utgångspunkt i det industriella arvet och utgörs av gatsten, betongplattor, granit, stenmjöl, trädäck och cortén. Syftet är att skapa ett konsekvent och sammanhållet material- och utrustningsval som ytterligare bidrar till att stärka områdets identitet.

Murar, trappor och bryggor

Murar utförs som granitklädda platsgjutna murar av betong lika övriga murar i gasverksstråket. Kvadermurar och kryssmurar av granit är klassiska stockholmsmurar som ger en känsla av omsorg och som håller över tid.



Fotograf Felix Gerlach
Industriell och varierande markbeläggning

- Det industriella arvet inspirerar markbeläggningen som förstärker kulturmiljön
- Sammanhållet och konsekvent materialval och möten mellan material
- Tydlig riktning mot Lilla Värtan



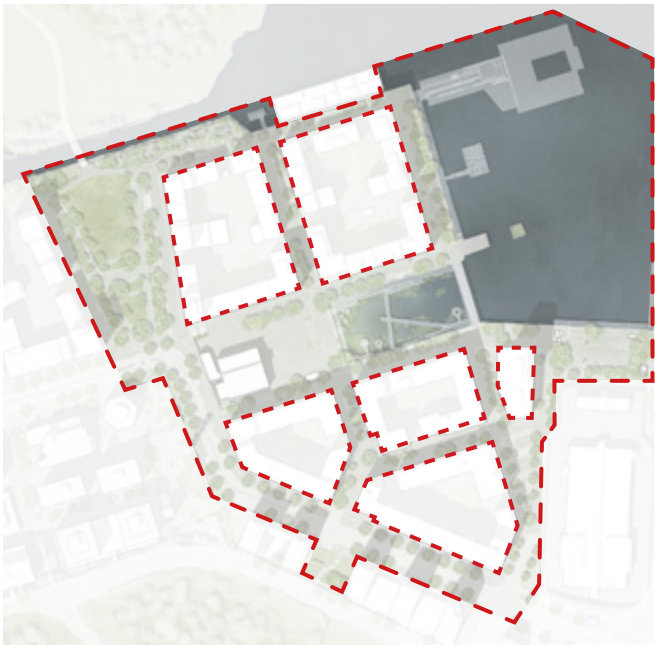
Fotograf Felix Gerlach
Trappor och kajstråk längs vattnet

- Trappor för att komma nära vattnet
- Vattnet är ständigt närvarande och lättåtkomligt
- Såväl skyddande som mer exponerade platser för vistelse och samvaro



Fotograf Sten Jansin
Växter för biologisk mångfald samt trygghetsskapande belysning

- Varierande arter för träd, buskar och blommor, särskilt sådana som finns naturligt i närområdet
- Växterna ska klara årstiderna och det utsatta vädret
- Upplevelsen av Kolkajen förstärks av det gröna



Översikt allmän platsmark inom Kolkajen

Trappor utförs i granit med ett gediget uttryck. Närmast vattnet längs Marinparken och Norra promenaden finns generösa bryggdäck av trä som är inbjudande för vistelse och samvaro. Bryggorna växlar i bredd och bildar både skyddade och mer exponerade platser. Några bryggor i Marinparken ligger lägre för att komma riktigt nära vattnet.

Växtkoncept

Parkerna och trädplanteringarna utmed gatorna ska bidra till att stärka spridningssambanden för bland annat eklevande arter. Biologisk mångfald främjas genom blandalléer och varierade underplanteringar. Växtmaterialet ska vara tåligt och väljs med hänsyn till de tuffa förutsättningar som råder inom gatumiljöerna, till exempel vattenbrist och höga salthalter. Växtmaterialet ska även förbättra lokal- och mikroklimat samt bidra till estetiska och upplevelsemässiga värden.



Fotograf Ernst Henry
Blomplanteringar i trädallé för ökad biologisk mångfald och en ökad trivsel

Sittplatser och möbler

Möbler och utrustning i Kolkajens miljöer föreslås vara av olika typer men med en sammanhängande karaktär som förstärker områdets industriella identitet. Enkla former och robusta material som klarar utsatt läge, håller över tid och kräver begränsat underhåll.

Sittmöblerna är övervägande rustika möbler av återvunnet trä, inspirerade av stranddrivved, industriella slipers och träspont som funnits längs Kolkajens gamla kajlinje.

Ljusdesign

En väl avvägd ljussättning är viktig för att skapa inbjudande miljöer som upplevs trygga och trivsamma hela dygnet. Armaturer med ett modernt och lågmålt formspråk föreslås.

Det är viktigt att inte störa nattlevande djur som exempelvis fladdermöss och insekter. Det gäller särskilt utmed Husarviken och i Marinparken.



Lekplats vid Broparken med varierande träd och buskar samt gott om sittmöbler och en kontakt med Husarviken

Fronter och karaktärsområden

Kolkajen karaktäriseras av dess olika fronter, mot vattnet och Nationalstadsparken, men också fronter som ramar in torg, platser, parker och huvudstråk. Dessa fronter skapar en naturlig uppdelning i karaktärsområden för bebyggelsen, vars gestaltning präglas av det stadsrum den vänder sig mot.

I följande avsnitt redovisas gestaltning och arkitektonisk intention för respektive front.

Bebyggelsen i samtliga fronter ska följa de övergripande gestaltungsprinciperna. Det är byggaktörernas uppgift att tillsammans skapa Kolkajens starka arkitektoniska identitet, inom arkitekturprogrammets givna ramar.

Fronter och karaktärsområden

- A. Fronten mot vattnet
- B. Fronten mot Vattengastorget & Marinparken
- C. Fronten mot Nationalstadsparken & Broparken
- D. Fronten mot Bobergsgatan
- E. Vistelsegator

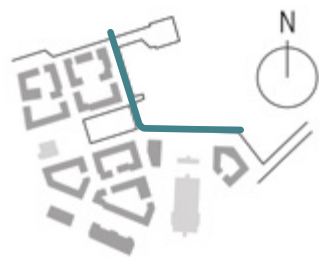


Flygvy från Tjarkajsparken mot Marinparken och Norra pormenaden



Fronter och karaktärsområden

Fronten mot vattnet



Stockholm som en stad vid vattnet är ett av stadens starkaste särdrag. De stora vattenrummen möjliggör långa siktlinjer och vyer där staden och dess siluett avtecknar sig på långt håll.

Bebyggelsen som utgör den nya fronten mot vattnet ges en resning som motiveras av det stora, öppna landskapsrummet. Det behöver gestaltas med särskild omsorg och utformas med hänsyn till de långa siktlinjerna men också den nära skalan. En lugn siluett och en sammanhållen volymhantering eftersträvas, där rytm i fasad och proportioner är väl studerade.

Vid vattenfronten utvecklas en stadsmiljö som tillför helt nya kvaliteter med bostäder, omsorgsfullt ordnade offentliga rum och attraktiva lägen för verksamheter.

Längs med kajpromenadens solbryggor, badplats och småbåtshamn uppfattas vattnet genom vågor som slår

och doften av hav. Fronten mot vattnet har många fina kvällssolslägen och blir en mötesplats på såväl dag- som kvällstid.

Det tidigare kultur- och industrihistoriska produktionsstråket för gastillverkningen, som avslutas vid Ferdinand Bobergs gasklockor, inleds vid Kolkajen. Läsbarheten ska vara tydlig. Bebyggelsen ska ta hänsyn till platsens kulturhistoriska värden och inte konkurrera med vattengasverket och övriga byggnader inom gasverket, avseende exempelvis volymhantering och kulör.

Stockholms byggnadsordning betonar vikten av att utforma ny bebyggelse mot vattnet utifrån en samordnad gestaltningsidé med en gemensam princip för gestaltningen där arkitekturen ska hålla högsta nivå.

Vägledning

- Bottenvåningarna ges en förfinad och detaljerad gestaltning och har en i hög grad öppen karaktär för att bidra till ett livfullt stadsrum. Uttrycket särskiljer sig från fasaden i övrigt på ett sätt som upplevs tydligt även på långt avstånd.
- Taklandskapet utformas med extra omsorg, där teknikutrymmen och andra påbyggnader tillför kvaliteter genom att gestaltas medvetet i enlighet med byggnadens arkitektoniska idé.
- Fasader mot vattnet kan ges en ljusare kulör än i de inre delarna av området, fortfarande i varma toner.



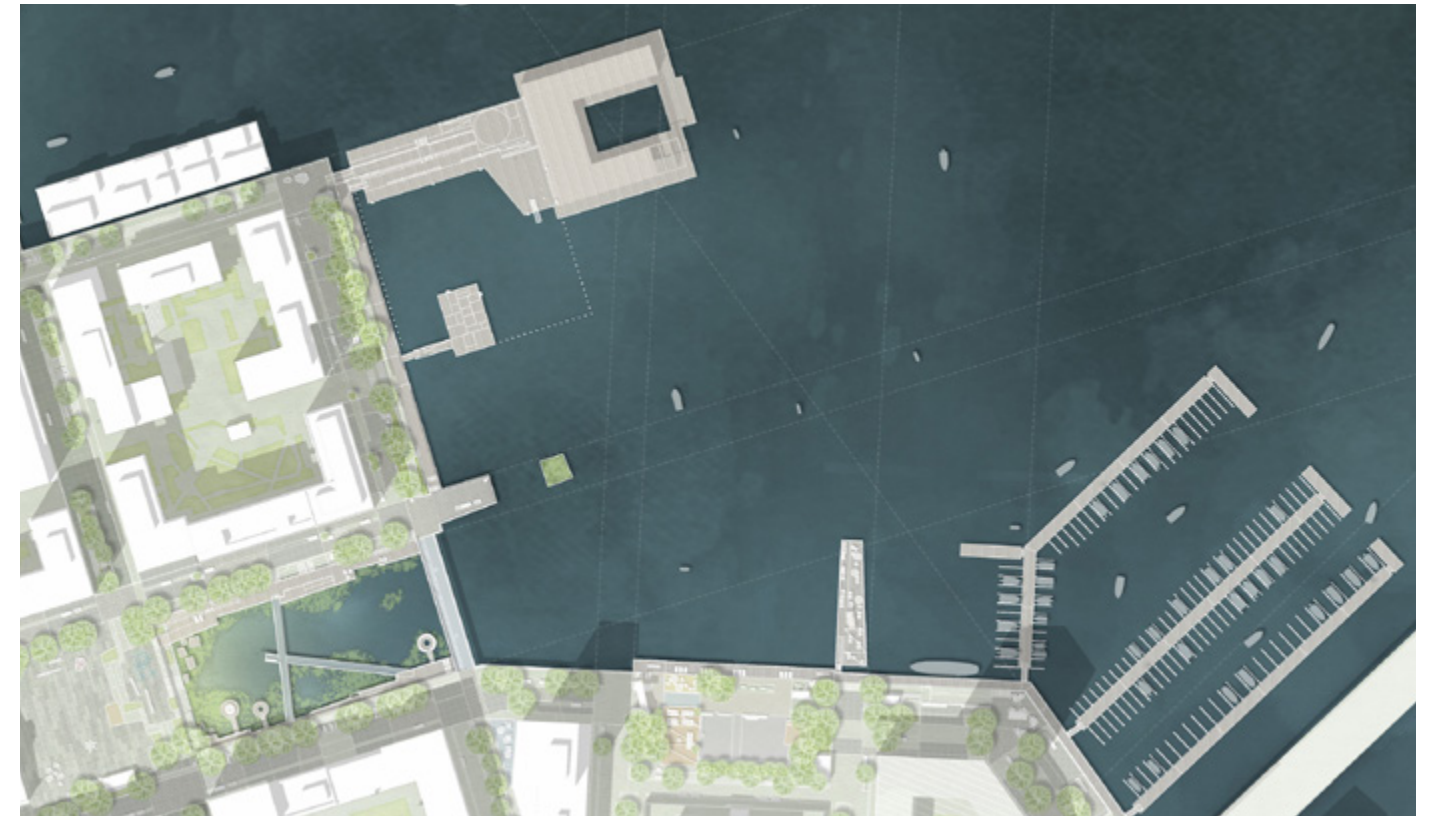
Vy över Kolkajen från Lidingöbron



Norra promenaden utgör en grön och generös strandpromenad med infällda småskaliga platser för möten och samvaro. Längs promenaden finns möjlighet att röra sig på två nivåer, nära vattnet och nära bebyggelsen. En trappad livfull strandlinje med bryggor av trä för bad och sol.



Vy från kallbadhuset och in mot Norra promenaden. Mellan kallbadhuset och kajen finns ett allmänt bad med plats för simning och vattenlek. Piren ut mot kallbadhuset fungerar både som väg till kallbadhuset, hoppbrygga och plats för vila.

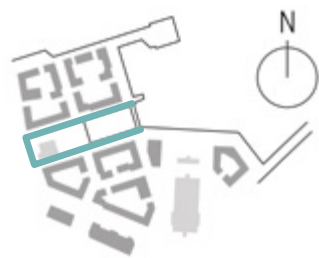


Illustrationsplan Fronten mot vattnet



Tjärkajsparken utvecklas till ett område med hårdgjorda kajer, med robusta och hållbara material men också med grönska som skapar rum. Tjärkajsparken ska vara en myllrande mötesplats för mat, musik och tillfälliga evenemang. En mötesplats som präglas av båtliv och rörelse. En flexibel miljö för food trucks och popup som tål att förändras över tid. En plats för umgänge med vänner.

Fronten mot Vattengastorget och Marinparken



Runt Vattengastorget och Marinparken, som bildar områdets centrala offentliga rum, utgör husen en inramning som lyfter fram vattengasverket och platsens kvaliteter med en samordnad men livfull gestaltning. Skärgårdslandskapet och det marina livet bjuds in i området genom Marinparken som också utgör en tydlig förlängning av gasverksområdets produktionslinje.

Besökaren tillåts komma nära vattenytan och studera Lilla Värtans säsongsskiftningar och marina liv på nära håll. Vattengasverket inspirerar och överraskar med sin kultur-

verksamhet och Vattengastorget blir en plats för mat- och kulturupplevelser både inne och ute.

Gasverksstråket förlängs som en öppen allmän plats genom hela Kolkajen. Det innebär att vattengasverket blir synligt från Lilla Värtan och förblir en vacker och viktig symbol för platsens historia. Den ursprungliga kajkanten markeras i gatumiljön.

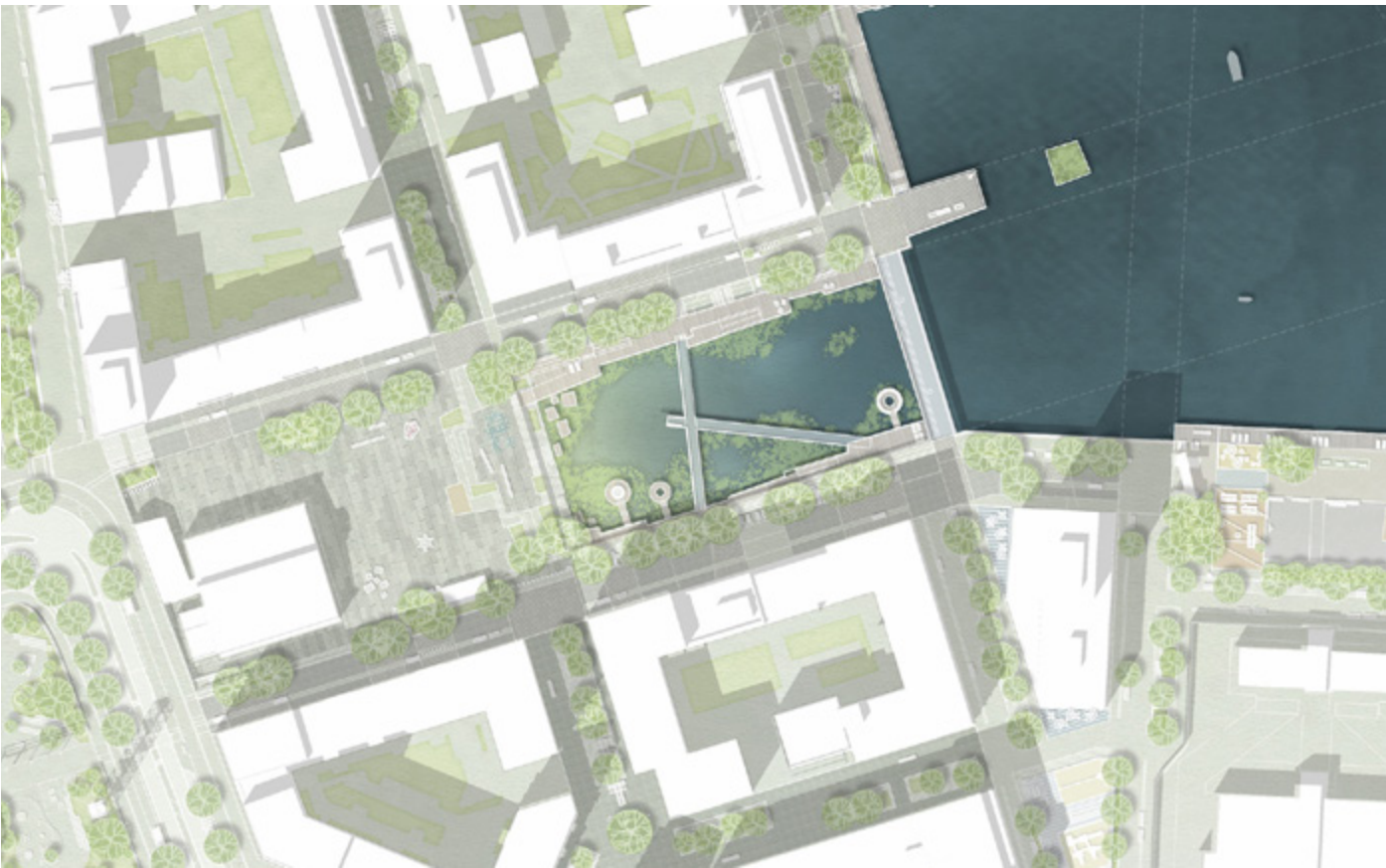
Den historiska industriverksamheten är en bas som gör tydliga avtryck i det nya.



Stadsrummen är planens viktiga hörnstenar och kontakten med vattnet är central. Vattenkontakten förstärks genom att Marinparken utformas som en stiliserad skyddad skärgårdsvik med uppbruten vattenlinje och försänkta platser. Parken är utformad för det marina livet med vattenväxter, vass och flikig grönska som skapar en varierande livsmiljö för fisk och vattenlevande djur. Den så kallade Marinparken är tänkt att vara en blå parkmiljö med marina biotoper som ger en upplevelse av skärgårdsmiljön och kan användas som ett pedagogiskt verktyg för natur- och miljöfrågor. I alla lägen strävas efter att skapa en terrassering av marknivåerna för att människor ska komma nära vattenytan. Vattengastorget gestaltas som en förlängning av viken vid Marinparken, med granitbeläggning och stiliserad skärgårdsnatur.

Vägledning

- Bottenvåningarna ges en förfinad och detaljerad gestaltning och har en i hög grad öppen karaktär för att bidra till ett livfullt stadsrum. Uttrycket särskiljer sig från fasaden i övrigt på ett sätt som upplevs tydligt även på långt avstånd.
- Taklandskapet utformas med extra omsorg, där teknikutrymmen och andra påbyggnader tillför kvaliteter genom att gestaltas medvetet i enlighet med byggnadens arkitektoniska idé.
- En varm färgskala eftersträvas och färgsättningen ska bidra till en god och vilsam helhetsverkan som lyfter fram de kulturhistoriska miljöerna.
- Utanpåliggande balkonger utformas nätta och lätta för att inte dominera fasaderna, så att stadsrummets sammanhållna karaktär framhävs.



Illustrationsplan Vattengastorget och Marinparken



Vy av den marina stadsparken och Vattengastorget

Vattengasverket

Vattengasverket är en del av den kulturhistoriskt värdefulla gasverksbebyggelsen som sträcker sig från Kolkajen i öster till Ferdinand Bobergs gasklockor i väster. Byggnaden har ett monumentalt uttryck med sin placering invid kolhamnen. Den basilikaformade byggnadsvolymen med höga välvda fönster och murad fasad i karaktäristiskt rött tegel ritades av Hjalmar Westerlund och byggnaden togs i bruk 1906.

Vattengasverket var ett komplement till produktionslinjen som omvandlade stenkolk till stadsgas, och byggnaden var ämnad att säkerställa en ökad gasproduktion vid säsongsbetonad efterfrågan. Ett transportband förde råvaran upp i byggnadens lanternin där den fördelades i fyra koksfigor för att glödgas i generatorerna där vattenånga tillfördes varvid förgasning skedde och vattengas bildades.

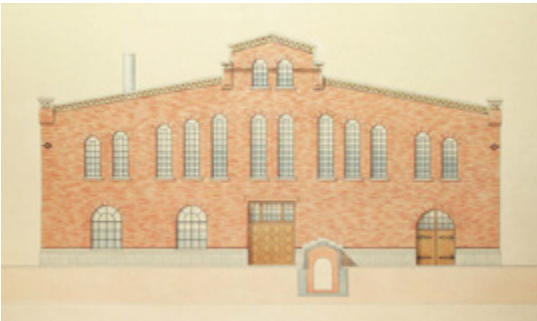


Västfasad med portar till produktionshall 4. I lanterninens mur, igensatt öppning ursprungligen för transportband.



Norrfasad med murpartier repareerade med putsbruk och turbinhallens ursprungliga fönsterparti.

De murade röda tegelfasaderna med genomfärgad röd fog är dekorerade med band av tandhuggen kalksten eller engoberat tegel i mörkgrått och ljusgult. Murhåll är karaktäristiskt utformade med en rundning mellan fasadliv och indraget fönster i gjutjärn. Sockeln består av granit och har en detaljering i tre bearbetningsgrader - pikhuggning, råköpp och krysshamring. Taktäckning och plåtdetaljer är utförda i röd plåt. Invändigt finns produktionsteknisk utrustning bevarad. På 1930-talet byggdes vattengasverket till åt väster med en mindre byggnadsvolym.



Ursprunglig fasadritning åt öster, arkitekt Hjalmar Westerlund. Källa SSA.

Vattengasverket omkring 1920-30-talet. Den stora skorstenen liksom de fyra mindre på södra takfallet finns ännu kvar liksom överljus på norra takfallet. Lanterninen har fortfarande kvar sin ursprungliga utformning med kontinuerligt fönsterband. Källa: SSA.

Föreslagen tillbyggnad

Vattengasverket restaureras varsamt och får ett nytt innehåll. Med sin publika verksamhet som restaurang och skulpturhall blir vattengasverket med omgivande torg en naturlig mittpunkt i det framtida Kolkajen. En ny tillbyggnad innehållande restaurangens tillagningskök möjliggör vattengasverkets publika program och gör huvudbyggnadens vackra rum tillgängliga för alla besökare.

Placerad invid muren mot Bobergsgatan underordnar sig tillbyggnaden vattengasverket och överbryggar höjdskillnaden på cirka tre meter. Den nya tillbyggnaden gestaltas omsorgsfullt som ett nutida tillägg med hög verkshöjd och anpassas för att beakta siktlinjen mot vattnet. Samtliga nya tillägg gestaltas med ett sammanhållet uttryck.

Entresolplanet i huvudbyggnaden öppnas upp för att ge plats åt skulpturkonsten och möjligheten att uppleva konsten och byggnaden från flera nivåer. Lanterninen glödgas upp, återfår sin funktion och tar in ljuset till skulpturhallen.



Vy från söder, Bobergsgatan. Vattengasverkets gavelfasad, muren vid Bobergsgatan samt äldre och ny tillbyggnad.



Vy från väster, Bobergsgatan. Vattengasverket med tillbyggnaden samt utblicken mot vattnet och Lidingö.



Vy från vattnet. Vattengasverkets nya publika innehåll ger fler människor möjlighet att ta del av den historiska miljön och få en inblick i hur gasproduktionen gick till. Pumpstationen på torget ges en gestaltning lik tillbyggnaden för att skapa en samhörighet mellan byggnaderna på platsen.



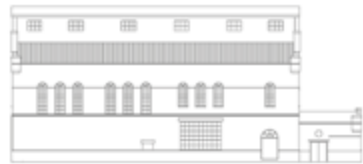
Befintlig och föreslagen fasadutformning



Befintlig fasad mot öster



Ny fasad mot öster



Befintlig fasad mot norr



Ny fasad mot norr



Befintlig fasad mot väster



Ny fasad mot väster



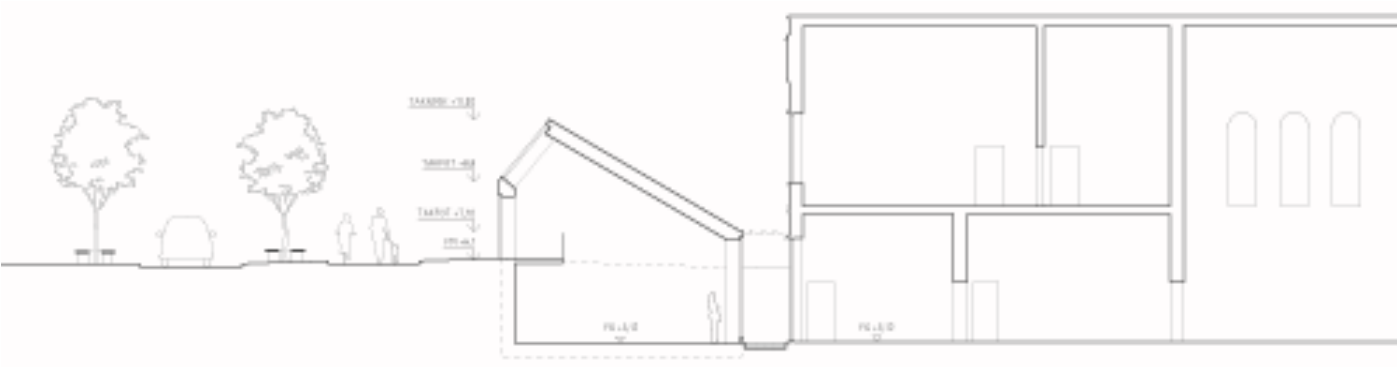
Befintlig fasad mot söder



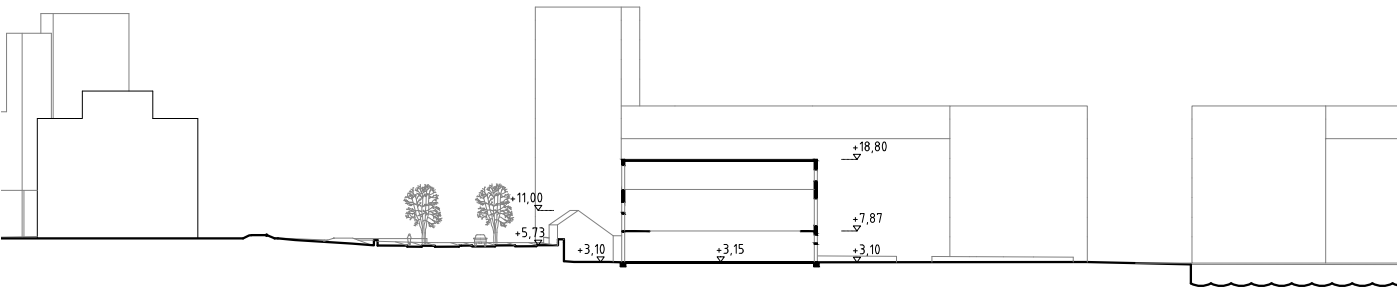
Ny fasad mot söder

Den nya tillbyggnaden gestaltas omsorgsfullt i återbrukat tegel och knyter an till industrihistorien samtidigt som den tydligt är ett nutida tillägg med hög verkshöjd.

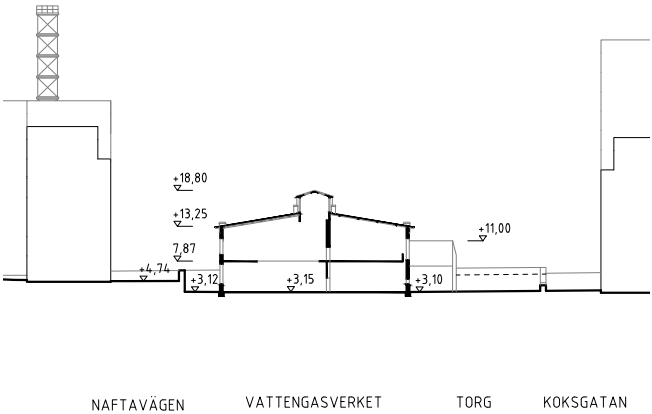
Sektioner



Sektion H - H vattengasverket - genom Bobergsgatan, tillbyggnaden och vattengasverket

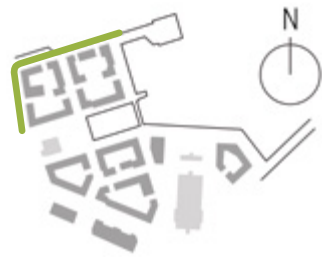


BOBERGSGATAN VATTENGASVERKET TORG
Sektion I - I vattengasverket - genom Bobergsgatan, tillbyggnaden, vattengasverket och torget



NAFTAVÄGEN VATTENGASVERKET TORG KOKSGATAN
Sektion J - J vattengasverket - genom Naftagatan, vattengasverket, torget och Koksgatan

Fronten mot Nationalstadsparken och Broparken



Planområdet gränsar till Nationalstadsparken som är av riksintresse för det historiska landskapets natur- och kulturvärden. Kolkajens möte med Nationalstadsparken ska ske på ett hänsynsfullt sätt. Den planerade bebyggelsen mot Husarviken ges en mjuk utformning i dov färgskala och med begränsade hushöjder.

I tidigare etappers bebyggelse inom Norra Djurgårdsstaden har fronten mot Nationalstadsparken hanterats med släpp i strukturen in mot grönskande innergårdar och byggnadshöjderna har trappats ner mot Husarviken. Kolkajens front mot Nationalstadsparken ska ses som en fortsättning av tidigare etappers bebyggelse längs strandpromenaden. Kvartersvolymerna är sammanhållna med några släpp.

En sammanhållen stadssiluett eftersträvas med några få väl motiverade högre volymer samt delvis lägre bebyggelse mot vistelsegator och mot Husarviken. Låga, flytande studentbostäder i öppen struktur ska bidra till att mjuka upp vattenfronten och ge en mjuk övergång mot Nationalstadsparken och skärgården.

Broparken utgör en viktig park för hela stadsdelen. Tillsammans med Gasverksparken och planerade parker i Hjorthagen fungerar den som en del i ett parkstråk som sträcker sig vidare mot Nationalstadsparken. Ett parkstråk som är viktigt ur rekreationssynpunkt men även som en ekologisk spridningskorridor mellan Norra Djurgårdens ekområden i norr och Hjorthagsparken söder om planområdet.

Vägledning

- Bottenvåningarna ges en förfinad och detaljerad gestaltning och har en i hög grad öppen karaktär. Uttrycket särskiljer sig från fasaden i övrigt på ett sätt som upplevs tydligt även på långt avstånd.
- Taklandskapet utformas med extra omsorg, där teknikutrymmen och andra påbyggnader gestaltas medvetet och underordnas byggnadernas fasader.
- Fasader ges en dov färgsättning med begränsad andel glas för att skapa ett hänsynsfullt möte med Nationalstadsparken.
- Utanpåliggande balkonger utformas nätta och lätta för att inte dominera fasaderna.



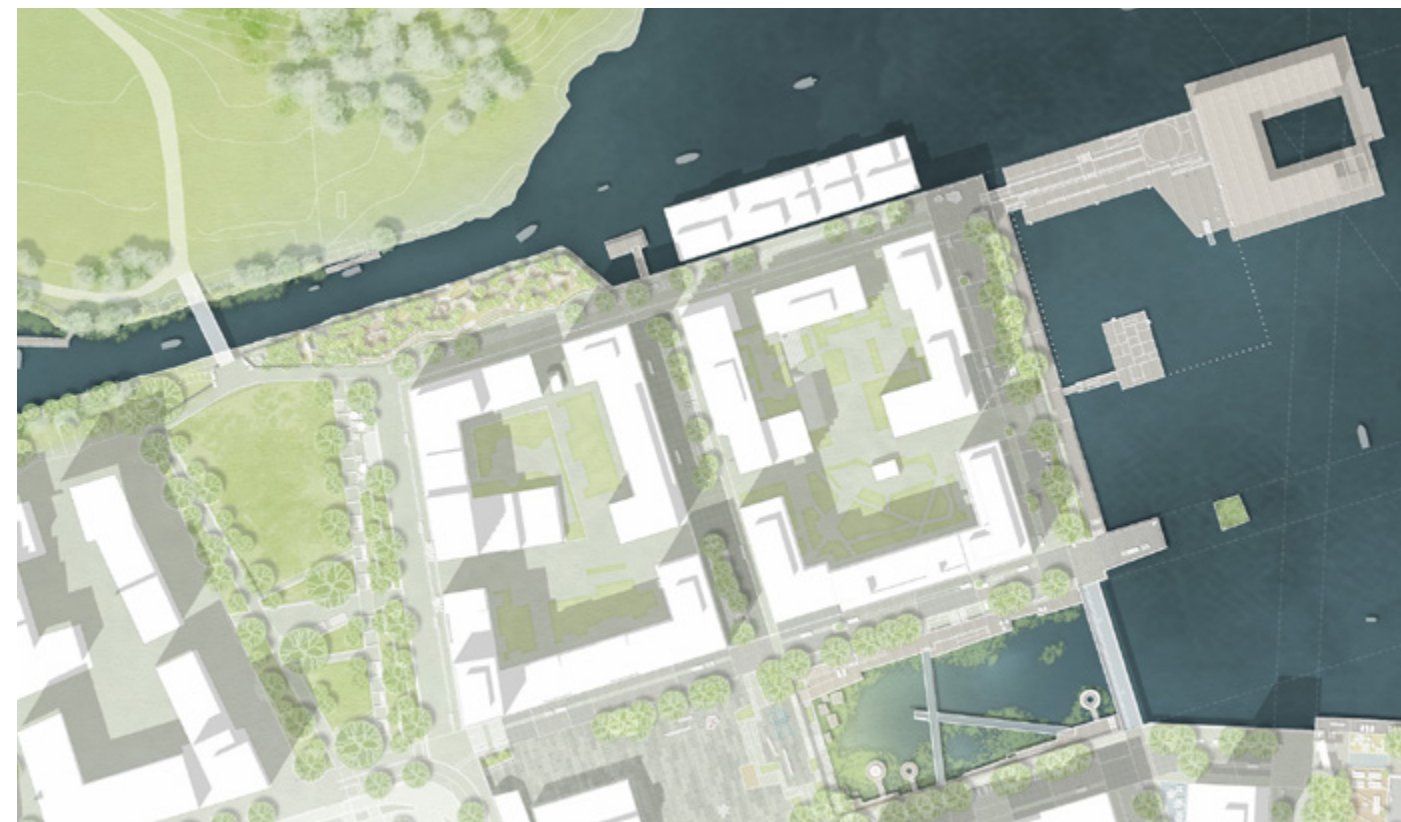
Vy över bebyggelsens möte med Nationalstadsparken



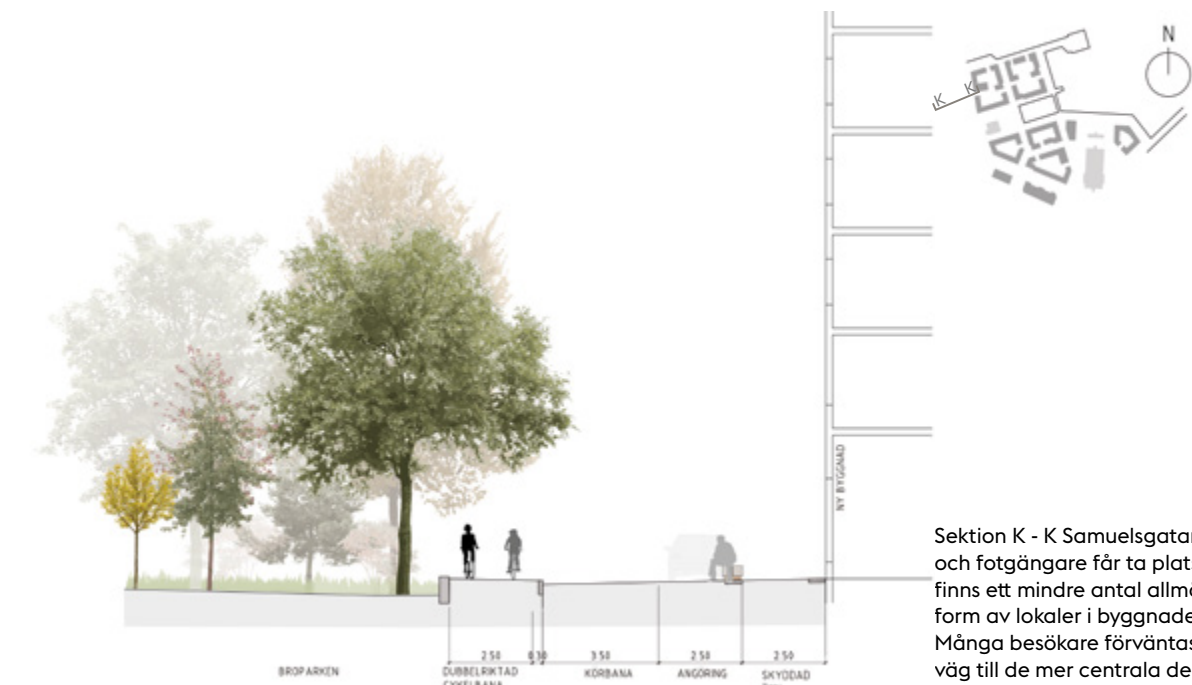
Vy över de flytande studentbostäderna, kallbadhuset samt övriga Kolkajen från Oxberget med Lidingöbron och Lidingö i bakgrunden



Vy över lekplatsen vid Broparken och Kolkajen med de flytande studentbostäderna och Lidingö i bakgrunden

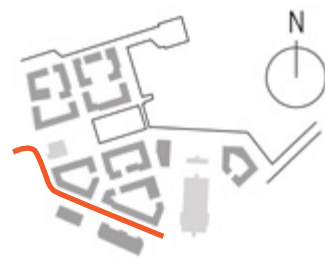


Illustrationsplan Broparken och Norra Kajen



Sektion K - K Samuelsgatan där parken, grönskan och fotgängare får ta plats. Längs Samuelsgatan finns ett mindre antal allmänna målpunkter i form av lokaler i byggnadernas bottenvåningar. Många besökare förväntas passera parken på väg till de mer centrala delarna eller till Husarviken och Nationalstadsparken.

Fronten mot Bobergsgatan



Fasaderna längs med Bobergsgatan bildar fond mot Kolkajens mest stadsmässiga gata som leder till infrastruktturnoden Ropsten åt öster och gasverksområdet åt väster. Bebyggelsen blir synlig på långt avstånd och avläsbar nära inpå, vilket ska tas i beaktande i gestaltningen. Bebyggelsen ska hålla särskilt hög arkitektonisk kvalitet.

I sydväst angränsar gasverksområdet med sin karaktäristiska bebyggelse i rött tegel. Den kommande bebyggelsen inom Gasverket Östra utmärks av sin sammanhållna arkitektur utan utstickande delar, och med en monokrom färgsättning som går ton i ton inom de enskilda byggnaderna. Materialpaletten domineras av cortén och tegel i varma kulörer.

Söder om Bobergsgatan angränsar Terrasskvarteren; fem punkthus med delvis gemensam sockelvåning. Mellan Terrasskvarteren ligger infarten till områdets gemensamma bergrumsgarage.

Bobergsgatan har en tydlig grön karaktär med gatuträd och varierad grönska i markplan. Den generöst tilltagna bredden på Bobergsgatan ger utrymme för viss möblering längs med gatuplan. Offentlighet i bottenvåningen eftersträvas och det centrala läget möjliggör för lokaler och ett levande gatuliv. En hög entrétäthet eftersträvas med tydligt markerade entréer.

Vägledning

- Bottenvåningarna ges en förfinad och detaljerad gestaltning och har en i hög grad öppen karaktär för att bidra till ett livfullt stadsrum. Uttrycket särskiljer sig från fasaden i övrigt på ett sätt som upplevs tydligt även på långt avstånd.
- Taklandskapet utformas med extra omsorg, där teknikutrymmen och andra påbyggnader tillför kvaliteter genom att gestaltas medvetet i enlighet med byggnadens arkitektoniska idé.
- En varm färgskala eftersträvas och färgsättningen ska bidra till en god och vilsam helhetsverkan.
- Balkonger, som här är begränsade till små utstick, utformas väl integrerade i fasadernas gestaltning för att bidra till en stram och sammanhållen fond mot gatan.



Bobergsgatan sett från Ropsten med Kolkajen på höger sida och Terrasskvarteren på vänster sida



Illustrationsplan Bobergsgatan

Vistelsegator



Kolkajens stadsmässiga huvudstråk och gaturum knyts samman av ett nätverk av mer intima vistelsegator; Lysgatan, Pyrolysgatan och Bulkgatan. Gatorna är utformade som vistelse- och aktivitetsmiljöer. Fotgängare, cyklister och bilar delar på ytan, med en tydlig prioritet av den långsamma rörelsens behov.

Gatorna har en grön karaktär och platsbildningar i gaturummet ger förutsättningar för möten, liv, lek och rörelse. Grupper med planteringar och träd skapar en rytm i gaturummet och hjälper till att organisera och rama in möblerings- och funktionszoner för tillfällig trafik, möten och vila.

Vistelsegator och gränder i området är utformade som utemiljöer till bostäderna snarare än trafikytor. Merparten av alla bilar kommer att ha sin parkeringsplats i det bergrumsgarage som planeras i Hjorthagsberget. Detta ger mycket låga trafikflöden på bostadsgatorna och dessa kan istället utformas med grönska och ytor för lek och vistelse.

Indrag i fasadlivet i utvalda lägen skapar utrymme för förgårdsmark och möjliggör plantering av större träd i gaturummet. Förgårdsmarken bidrar till ett livligare och grönare stadsrum och skapar halvprivata ytor i stadsrummet som ger ökat rumsligt innehåll och mer variation.

Vägledning

- Bottenvåningarna ges en förfinad och detaljerad gestaltning. Uttrycket särskiljer sig från fasaden i övrigt. Med en mindre andel publika lokaler blir det viktigt med en hög entrétäthet och med omsorgsfullt utformade och inbjudande bostadsentréer.
- Utanpåliggande balkonger utformas nätta och lätta för att inte dominera fasaderna.
- Gatornas gröna karaktär skapar trevliga miljöer att samlas i, bortanför de mer livliga och publika kajstråken och Vattengastorget



Vy över vistelsegator



Vistelsegatorna präglas i mindre utsträckning av fordonstrafik och i större utsträckning av vistelse, aktivitet, lek och grönska. Blandtrafik råder där fotgängare prioriteras. Indrag och släpp längs fasaderna skapar ytor för privata uteplatser och en tydligare koppling till bostadsgårdarna vilket genererar ytterligare liv och rörelse i gaturummen.



Triangelparken utformas som en liten lekpark för mindre barn. Parken är omgiven av lokalgator och beräknas få ett högt besöksstryck. Väster om parken finns en av områdets förskolor samt bostadskvarter. Detta är även en av passagerna mellan Ropsten och kajerna vilket kan locka besökare att stanna och leka.



Sandlek



Gradängar



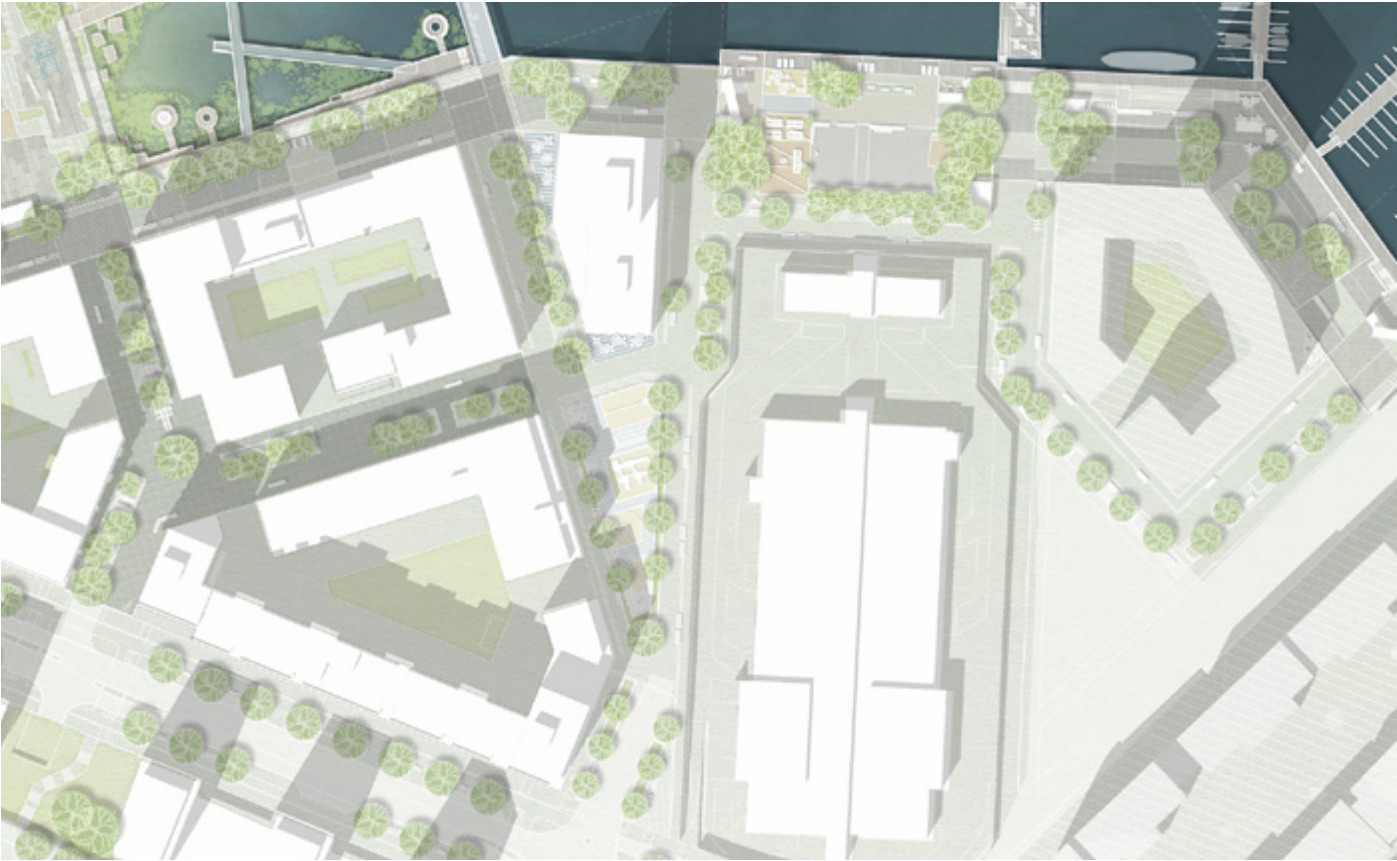
Fotograf Sten Jansin

Lekhus

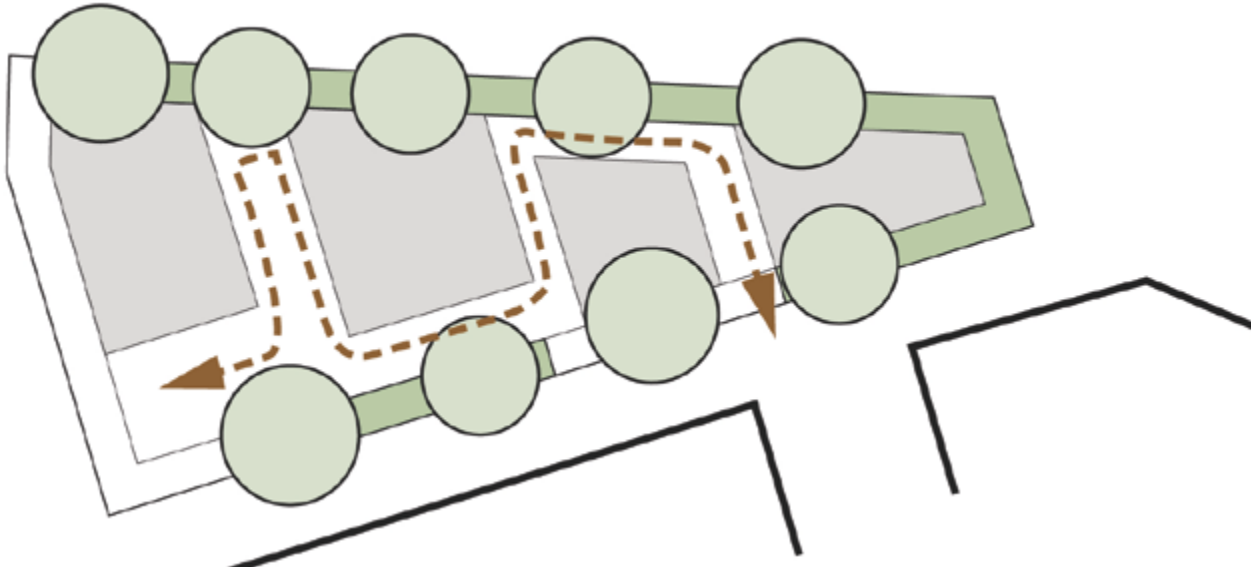


Fotograf Sten Jansin

Snurrllek



Illustrationsplan Pyrolysgatan och Triangelparken



Ramen av planteringar kring parken syftar till att göra lekplatsen mer lygn och skyddad mot omkringliggande lokalgator och dess fordonstrafik. Planteringarna skapar också yttre väggar för den gång som slingrar sig fram genom lekparken och sammanlänkar olika lek- och vistelsezoner.

