



# TUNNELBANEKVARTERET

SANDHAGEN 2 M FL · SLAKTHUSOMRÅDET ETAPP 2D · ARKITEKTURBESKRIVNING  
LUNDGAARD & TRANBERG ARKITEKTER · ATRIUM LJUNGBERG AB · OKTOBER 2021



Beställare av arkitekturbeskrivningen är Atrium Ljungberg AB.

Medverkande:

Malén Wasting, affärsutvecklare  
Claes Miilus-Larsen, projektledare  
Cecilia Edwardh, projekteringsledare



Denna arkitekturbeskrivning för Tunnelbanekvarteret har tagits fram som granskningsunderlag för detaljplanen för Slakthusområdet, Etapp 2D, Sandhagen 2 m fl i stadsdelen Johanneshov i Stockholm.

Team Lundgaard & Tranberg arkitekter:

Henrik Schmidt  
Khadidja Ouis  
Lene Tranberg  
Louise Maria Fischer  
Robert Janson  
Sara Ahrenst Christensen

Handläggande arkitekt har varit Khadidja Ouis och ansvarig partner har varit Henrik Schmidt.

Köpenhamn, oktober 2021

INNEHÅLL

En urban fabrik

Porten till Slakthusområdet	3
Den urbana fabriken	5
En robust och hållbar arkitektur	8

En generator för stadsliv

En trygg och levande stad i ögonhöjd	10
Ett hus - fyra sidor	11
En funktionsanpassad arkitektur som ger variation	12
Husets möte med N Entrétorget	14
Husets möte med Rökerigatan	15
Husets möte med N Gränd	16
Husets möte med Arenavägen	17
Bottenvåningens artikulering	18
Stationsentrén: En framträdande del av huset	19
Skyltning, belysning och konstnärlig utsmyckning	20

Grönska och dagvatten

Indraget mot Rökerigatan	21
Pergola och vegetation	22
Taklandskapet och dagvatten	23
Frisen i mötet mellan hus och gata	24

Sammanflätning

En arkitektur med historiskt djup	25
Palett och patinering: Material, kulör och valör	26
Materialval och intention	27
Solstudier	28

## En urban fabrik

### Porten till Slakthusområdet

I det nordöstra hörnet av Slakthusområdet är Sandhagen 2 (Tunnelbanekvarteret) beläget. Redan när området anlades i början av 1900-talet, var denna del av området en liten port mot den större omvärlden. Här fanns en liten köttförsäljningbod dit allmänheten hade tillträde, i kontrast mot det i övrigt slutna Slakthusområdet.

Boden har sedan länge slagit igen, men när Slakthusområdet successivt utvecklas kommer denna del ånyo få betydelse som kontakt mot omvärlden. Utyggnaden av tunnelbanans nya sträckning mot Söderort får en ny station i Slakthusområdet, där dess norra stationsuppgång placeras i kvarteret. Med nya flöden av människor och kopplingar genom staden, blir stationen vitaliserande för hela områdets utveckling. Inkopplingen av stationen i tunnelbanekvarteret och det exponerade läget mot Norra Entrétorget gör att huset blir något av ett visitkort för hela området.

Platsen tål – och behöver – ett hus med pondus, som flätar samman platsens tidslager och samtidigt blickar framåt. Som sådan ska huset uttrycka Slakthusområdets identitet, men också manifesteras sin egen identitet.

Slakthusområdet anlades som ett led i att förbättra Stockholms sanitära förhållanden och en pragmatisk rationalism har präglat den industriella arkitekturen redan från dess tillblivelse. I takt med att samhället ändras har industrins behov förändrats; djuren har flyttats ut från området och nu ges istället plats åt människor. Tunnelbanekvarteret har utformats robust för att kunna innehålla olika typer av verksamheter och att dessa kan förändras över tid och efter behov.

Området präglas av de bevarade hallbyggnaderna från 1910-talet, uppförda i en stramt hållen jugendstil med fasader i gulgrått silikat-tegel med granitdetaljer i socklar och portinfattningar. Under åren som slakthusområde har nya industribyggnader byggts till, vilket bidrar till områdets brokighet.



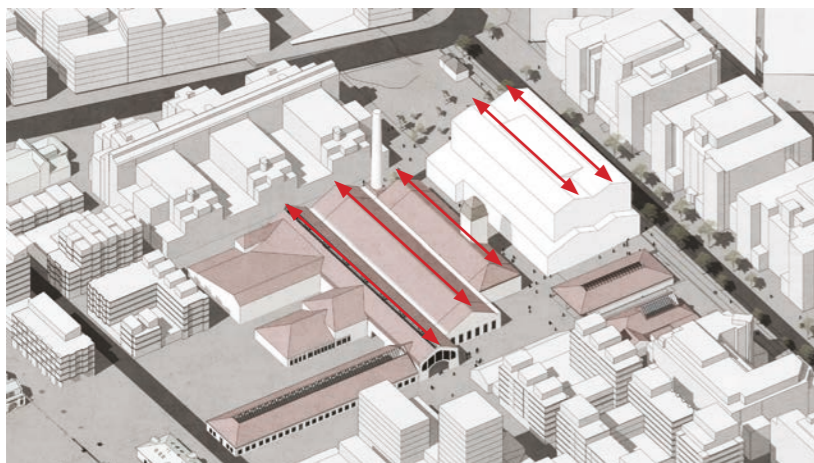
Hallarna som ursprungligen varit slakteri-, kyl- och stallbyggnader har, genom sina rationella konstruktioner och enkla planlösningar, kunnat transformerats till moderna kontorsarbetsplatser och lokaler för undervisning.

Intentionen för projektet är att ta avstamp i områdets industriella arkitektur och historia och skapa en ny "urban fabrik". Med ett samlat huvudgrepp ska huset möta både den småskaliga industrihallsbebyggelsen och den senare storskaliga postmoderna kontorsbebyggelsen, men också fyra omgivande stadsrum av olika karaktär; från torg till gränd, från smågata till stadsgata.

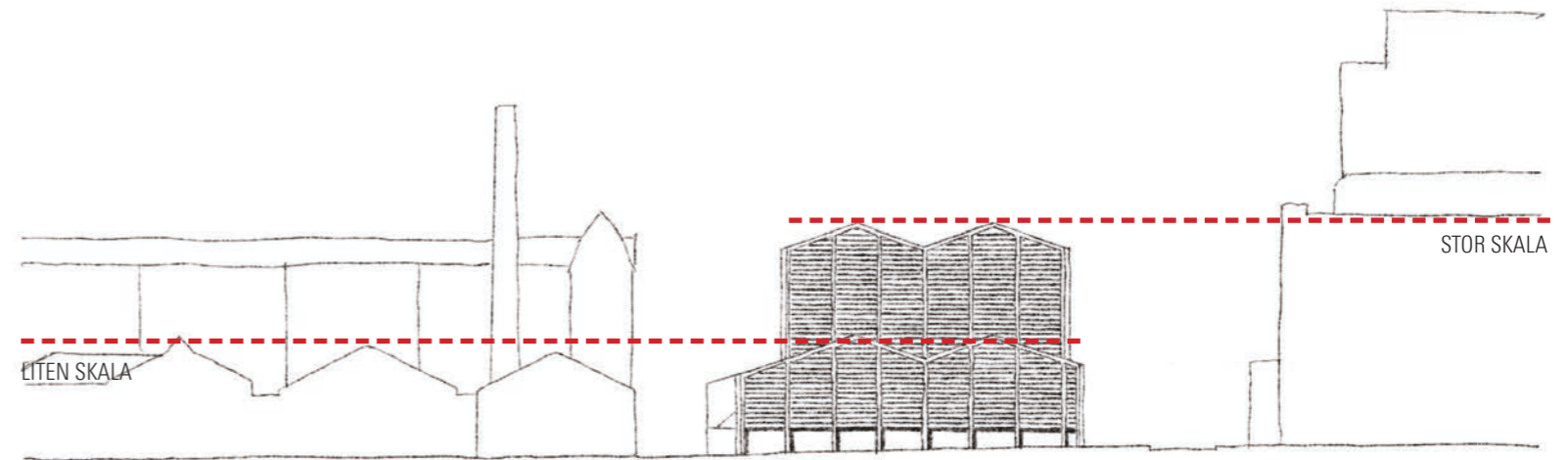
Huset består av repetitiva delvolymer som tillsammans bildar en samlad byggnadsvolym. Det högre huvudhuset möter den omkringliggande kontorsbebyggelsen, medan de lägre sidodelarna möter de äldre hallarna och ger huset en vänlig och mänsklig skala i ögonhöjd.

I form och proportionering tar arkitekturen inspiration från den befintliga industriarkitekturen och bildar ett karakteristiskt gavelmotiv i stadsbilden. Den asymmetriska placeringen av huvudkroppen understryker Arenavägens respektive Rökerigatans varierande skala och bildar samtidigt en inramning till vattentornet och skorstenen som accenter i stadsbilden. Gavelmotivet och taklutningarna är grundläggande gestaltningsmässiga utgångspunkter och skall ha släktskap till befintlig bebyggelse.

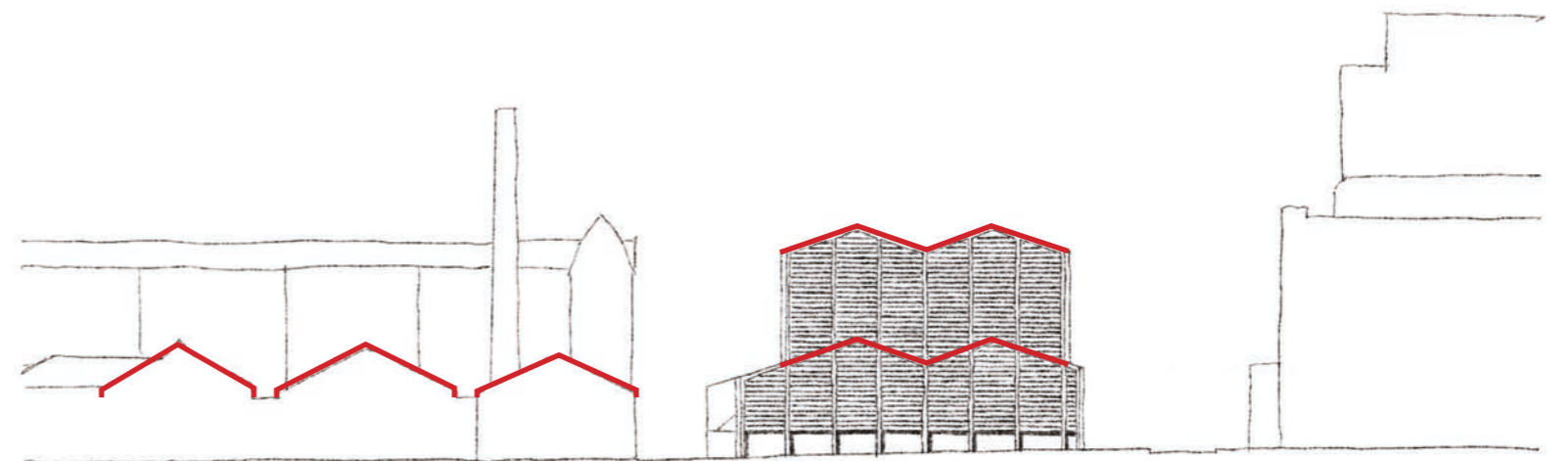
Liksom de äldre hallbyggnaderna landar på ett självklart och tydligt avläsbart sätt, i stadsrummet – med en klar tektonik där bärande murar och pelare står solitt ned på terräng och med förmedlande detaljering i mötet i form av socklar och friser – så är det även avgörande för det nya tunnelbanekvarteret att mötet mellan byggnad och stadsrum är tydligt uttryckt i arkitekturen. Det betyder att den gestaltade konstruktionen inramar, och framhäver husets innehåll och verksamheter, och att konstruktionens ramverk därför skall vara avläsbart i husets möte med gaturummet.



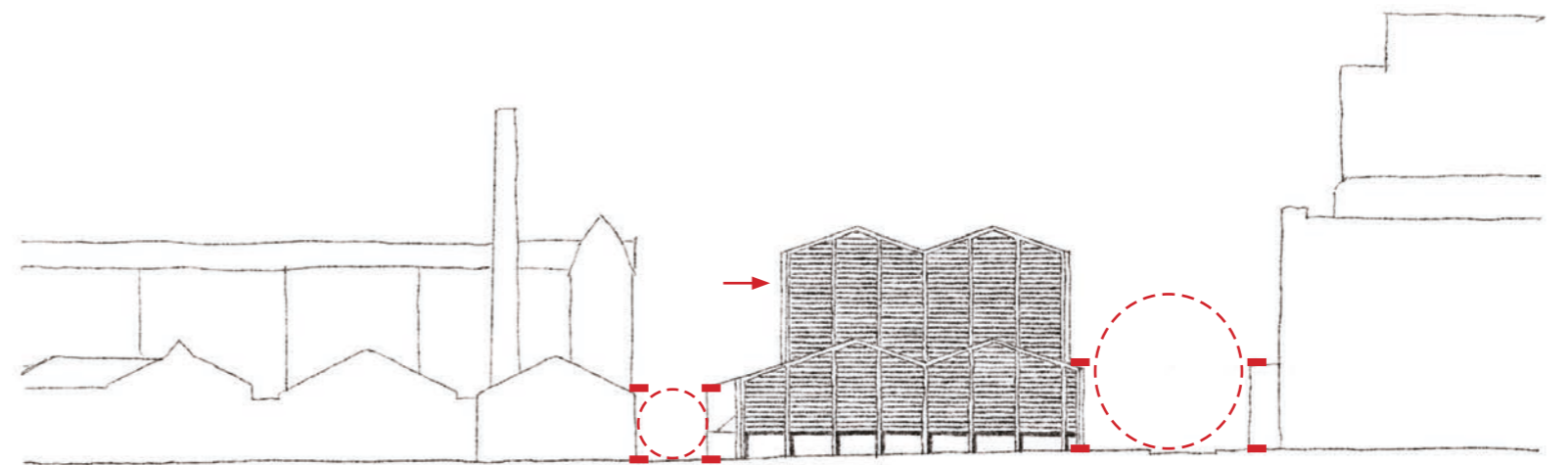
*Stationskvarterets arkitektur tar avstamp i platsens industriella identitet, både i de karakteristiska gavelmotiven och i de långsträckta industrihallarna.*



*Skalaövergång: Stationskvarteret ska möta både den lilla skalan mot Slakthusområdet och den större skalan på motsatt sida Arenavägen.*



*Huvudmotiv: Stationskvarteret är inspirerat av platsens arkitektur - det seriella gavelmotivet bildar tillsammans en huvudvolym med en högre och en lägre del*



*Asymmetri och topografi: Den högre delen förskjuts från vattentornet och skorstenen, som är identitetsskapande markörer i stadsbilden. Den topografiska skillnaden kombinerat med asymmetrin ger en högre bas mot Arenavägen och en lägre mot Rökerigatan.*



## Den urbana fabriken

När Slakthusområdet anlades vid förra seklets början av Gustaf Wickman var arkitekten starkt influerad av samtida amerikansk industriarkitektur. En resa till Chicago och det nyanlagda Union Stock Yard blev en stark inspirationskälla för Wickman. Områdets rationella struktur blev huvudsaklig förebild för arbetet med det nya Slakthusområdet i Stockholm och kopplingen ses tydligt än idag.

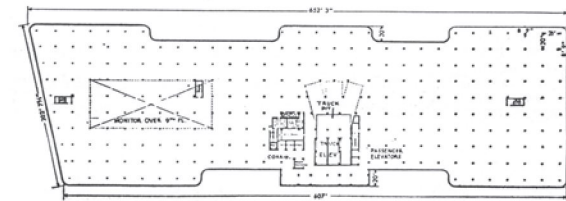
Att ta avstamp i platsens idéhistoria har varit grundläggande för det arkitektoniska konceptet med tunnelbanekvarteret. Idén om att skapa en "urban fabrik" har således kopplingar både bakåt i historien, men blickar också framåt in i Slakthusområdets framtid.

Huset väver samman tidslager från den tidiga industriarkitekturen med fokus på livsmedelsproduktion, till senare tidslager av postmodernistisk storskalig kontorsbebyggelse, och blir en ny årsring i områdets "fabriker" som ska generera stadsliv, kunskap och möten.

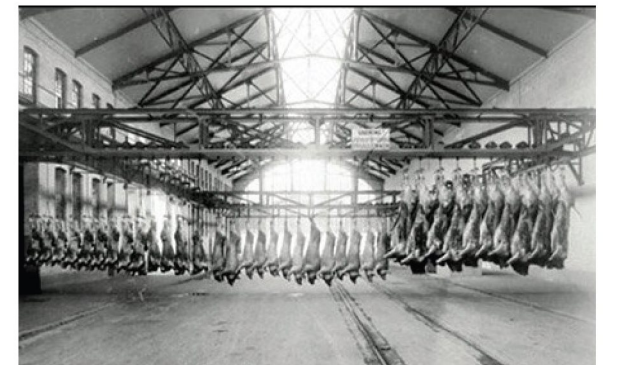
Husets arkitektoniska och idéhistoriska koppling till äldre industriarkitektur, särskilt amerikansk industriarkitektur från tidigt 1900-tal, kan avläsas både i husets yttre och inre. Den inre rumsliga logiken med rationell struktur och konstruktion, skapar öppna, sammanhängande och flexibla rumsligheter. Den inre logiken kan avläsas i husets yttre med bärande och burna element.



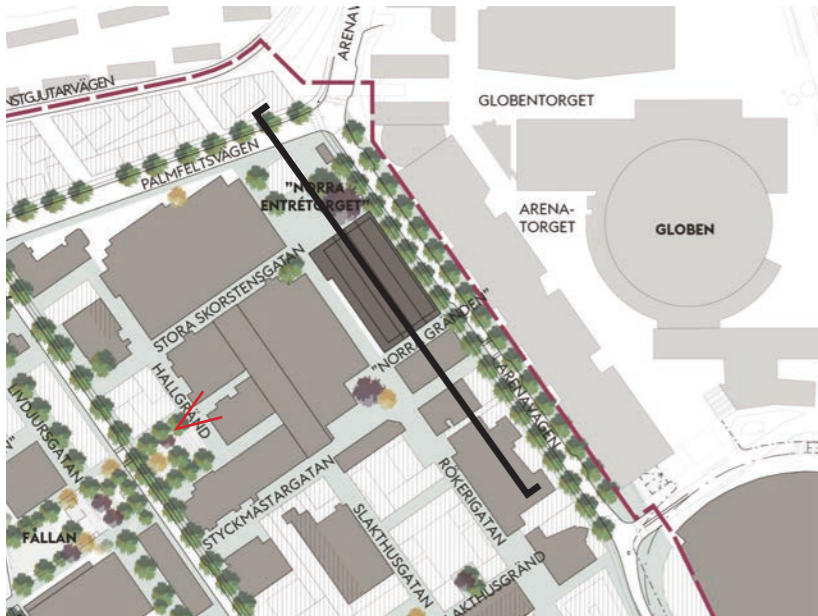
Vy från Arenavägen, före och efter. Tunnelbanekvarteret ska förvandla en tidigare baksida till en nya framsida för hela Slakthusområdet.



Starrett Lehigh, en ikonisk industribyggnad i New York, är ett exempel på framstående amerikansk industriarkitektur från första hälften av 1900-talet, och har varit en viktig inspirationskälla för projektet med dess rationella pelarstruktur, öppna och flexibla planer och sammanflätade fasaduttryck med tydlig horisontalitet.



Arkivbilder från Slakthusområdet, samt nederst till vänster från Chicago Union Stock Yard, som var Slakthusområdets främsta inspirationskälla vid planeringen av bebyggelsestrukturen.



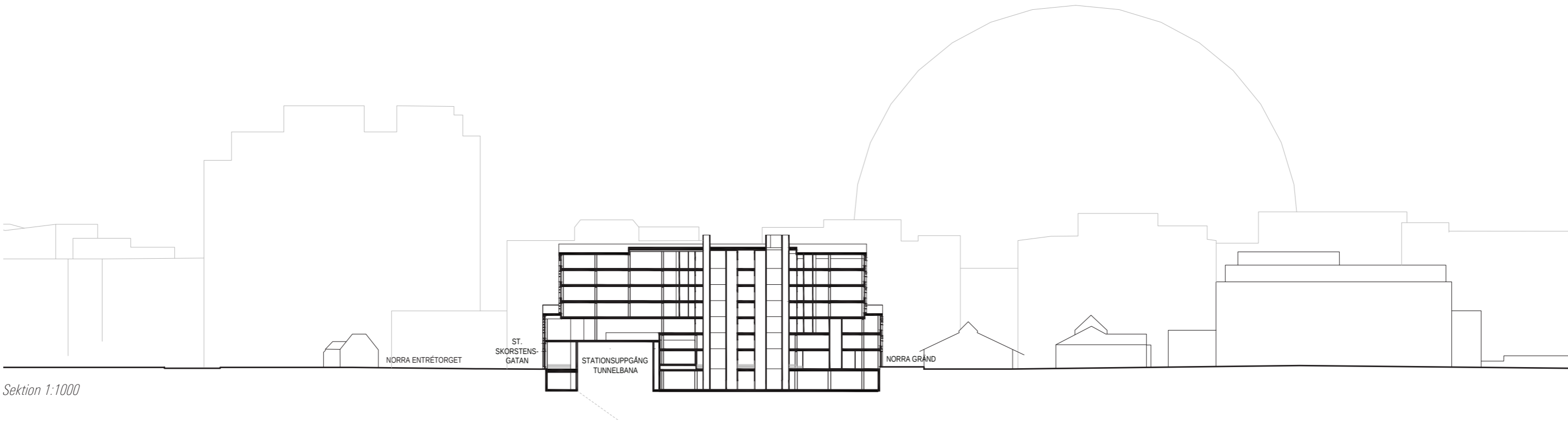
Tunnelbanekvarteret i ett skalmässigt och stadsmässigt sammanhang. Sektion i nord-sydlig riktning till höger som visar relation till den äldsta kulturhistoria industribebyggelsen, till den postmoderna kontorsbebyggelsen längs Arenavägen och Globen. Nedan: Fotomontage av före- och efterbilder av Tunnelbanekvarteret, sett från väster vid Fållan.



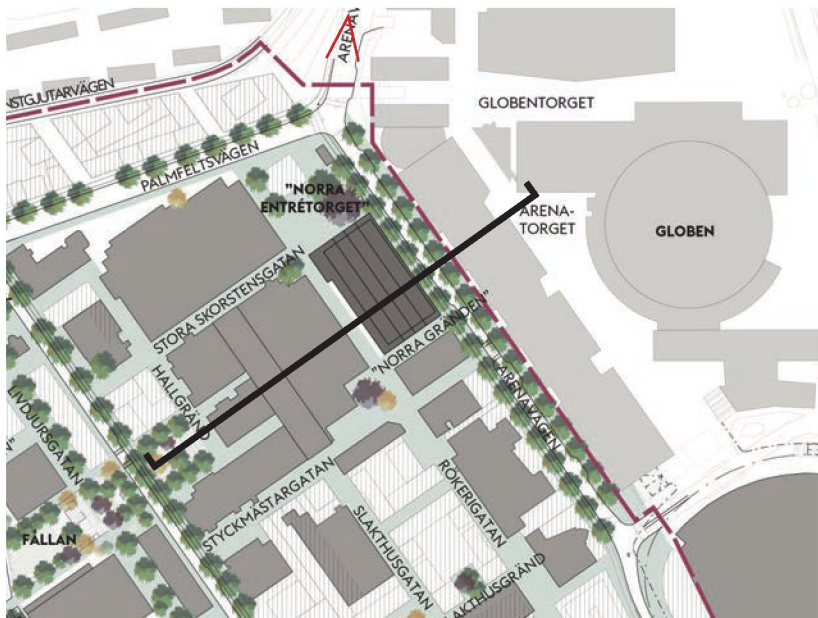
Före: Tunnelbanekvarteret sett från Fållan



Efter: Tunnelbanekvarteret sett från Fållan



Sektion 1:1000



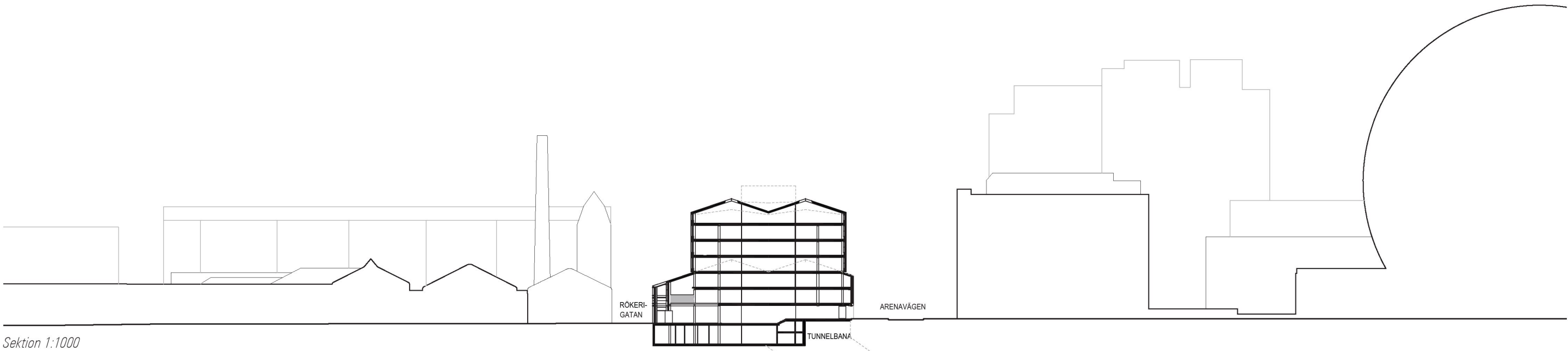
Tunnelbanekvarteret i ett skalmässigt och stadsmässigt sammanhang. Sektion i öst-västlig riktning till höger som visar relation till den äldsta kulturhistoria industribebyggelsen, till den postmoderna kontorsbebyggelsen längs Arenavägen.  
Nedan: Fotomontage av före- och efterbilder av Tunnelbanekvarteret, sett från väster vid Fällan.



Före: Tunnelbanekvarteret sett från Palmfeltsvägen-Arenavägen



Efter: Tunnelbanekvarteret sett från Palmfeltsvägen-Arenavägen



Sektion 1:1000

## En robust och hållbar arkitektur

En pragmatisk rationalism har präglat Slakthusområdets brokiga industriarkitektur. Arkitekturen hålls likväl samman genom en färgpalett av dova färgtoner, fin och spröd detaljering, robusta material och ett veckat taklandskap. Med den arkitektoniska huvudidén om en urban fabrik, flätas Tunnelbanekvarteret in i dessa tidslager. Som en pusselbit i staden ska Tunnelbanekvarteret långsiktigt bidra till Stockholms skönhet, resiliens och hållbarhet.

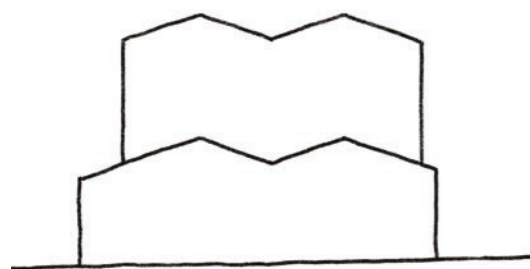
För att förstå vad som är hållbar arkitektur finns mycket att lära av platsen och arkitekturhistorien. Många av de hus som håller längst över tid är de som redan från början haft en inneboende flexibilitet, vilket möjliggör förändringar efter ändrade behov, men också att de har byggts i konstruktioner och i material av hög kvalitet och med estetiska värden.

Tunnelbanekvarteret har utformats med en rationell pelarstruktur som möjliggör öppna, flexibla ytor som kan förändras efter behov. Den rationella pelarstrukturen uttrycks i fasaden där gestaltningen tar sin utgångspunkt i en sammanvävning av "det bärande" (de vertikala lodlinjerna) och "det burna" (den horisontella underindelningen). Stommens huvudtakt är sprungen ur programmering av huset och medger stor flexibilitet att ändra funktion över tid.

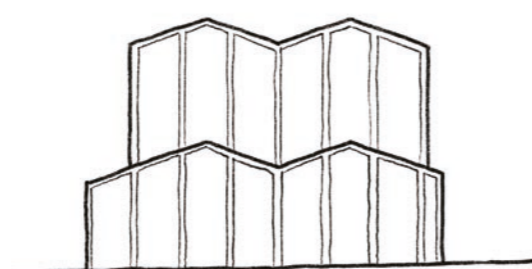
Bärande kvaliteter ligger i husets konstruktion och fasad och materialhållning och detaljering kommer därför bli avgörande för husets hållbarhet över tid. Tunnelbanekvarteret eftersträvar en hög miljöambition och gedigna material som uttrycker hållbarhet och har lång livslängd.



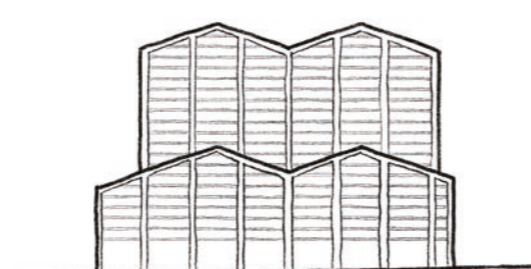
*Vy från Norra entrétorget vid stationsentrén, sett söderut mot Rökerigatan*



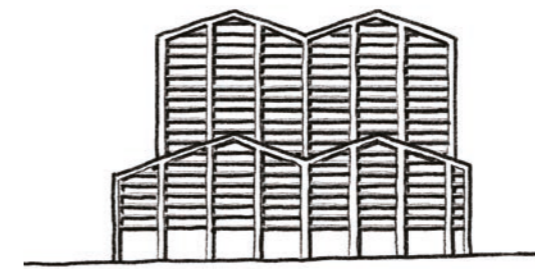
*Huvudkomposition*



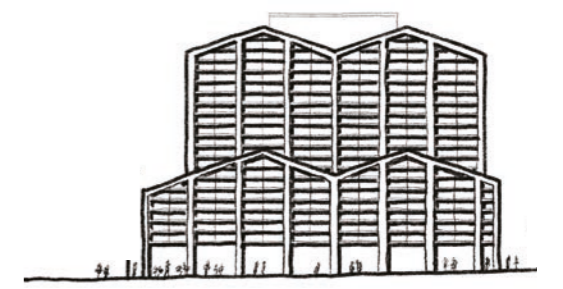
*Lodlinjer*



*Horisontalitet*



*Sammanvävning och relieff*

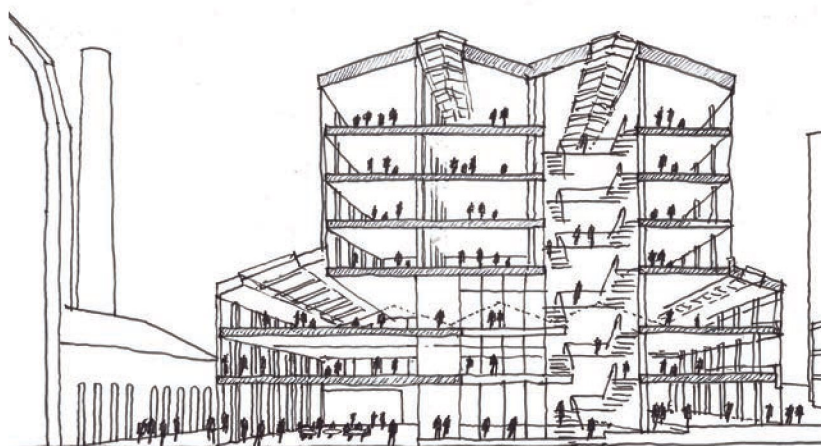


*Taklandskap och bottenvåning*



*Vy från söder. Vid Rökerigatan dras fasaden tillbaka och bildar ett indrag där gränsen mellan ute och inne luckras upp*

## En generator för stadsliv



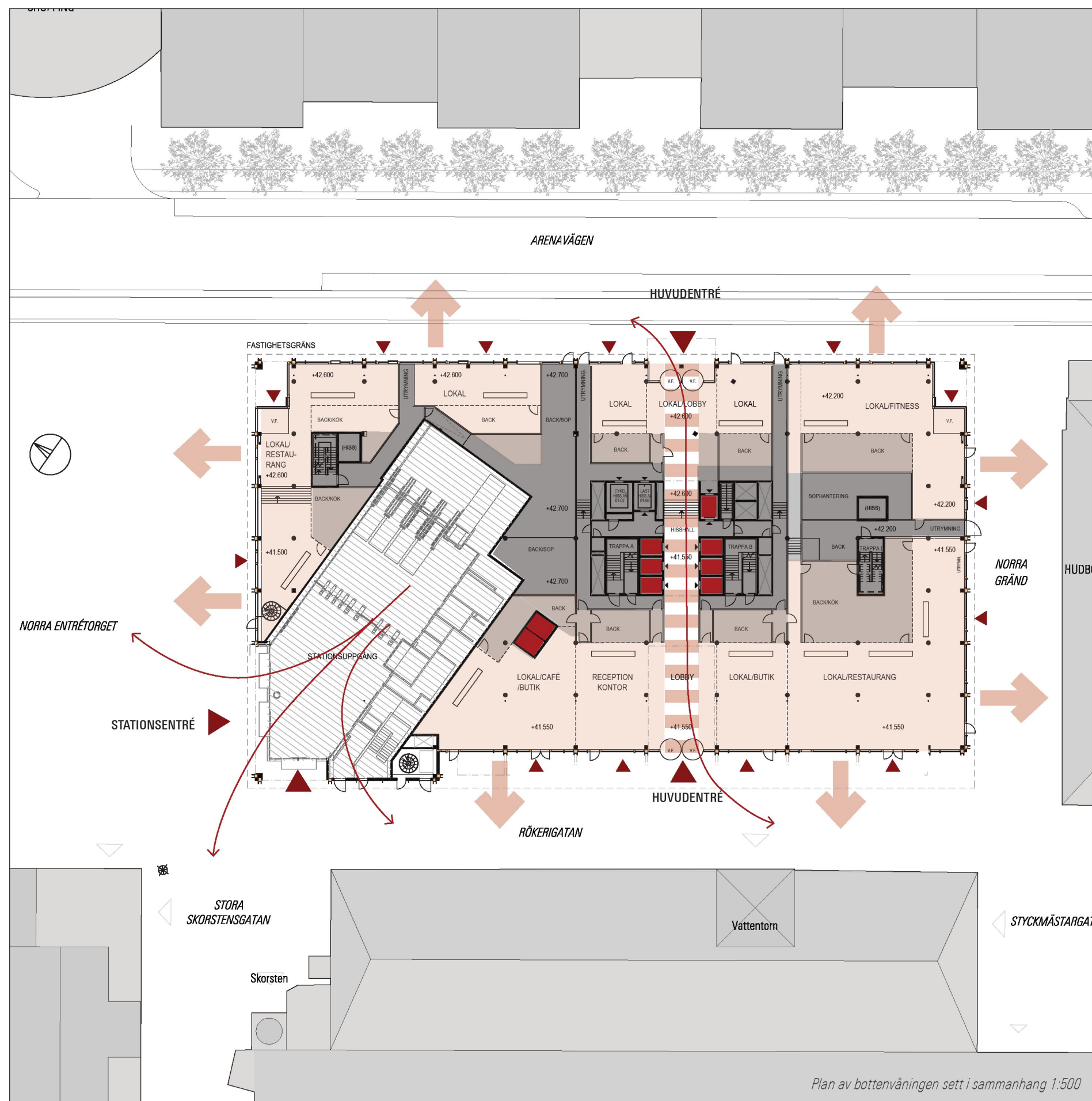
### Generös arkitektur

Huset ska skapa en trygg och levande stad i ögonhöjd. Huvudvolymen har brutits upp i en högre och en lägre volym för att möta omgivningens stora skalavariationer. Husets mer publika verksamheter lokaliseras i den låga byggnadsvolymen vilket bidrar till ögon på gatan och ett tryggare stadsliv över hela dygnet.

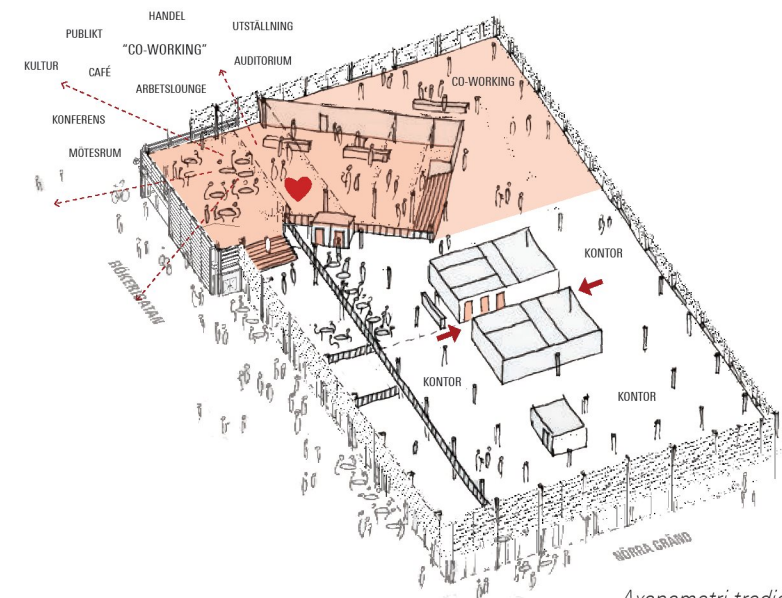
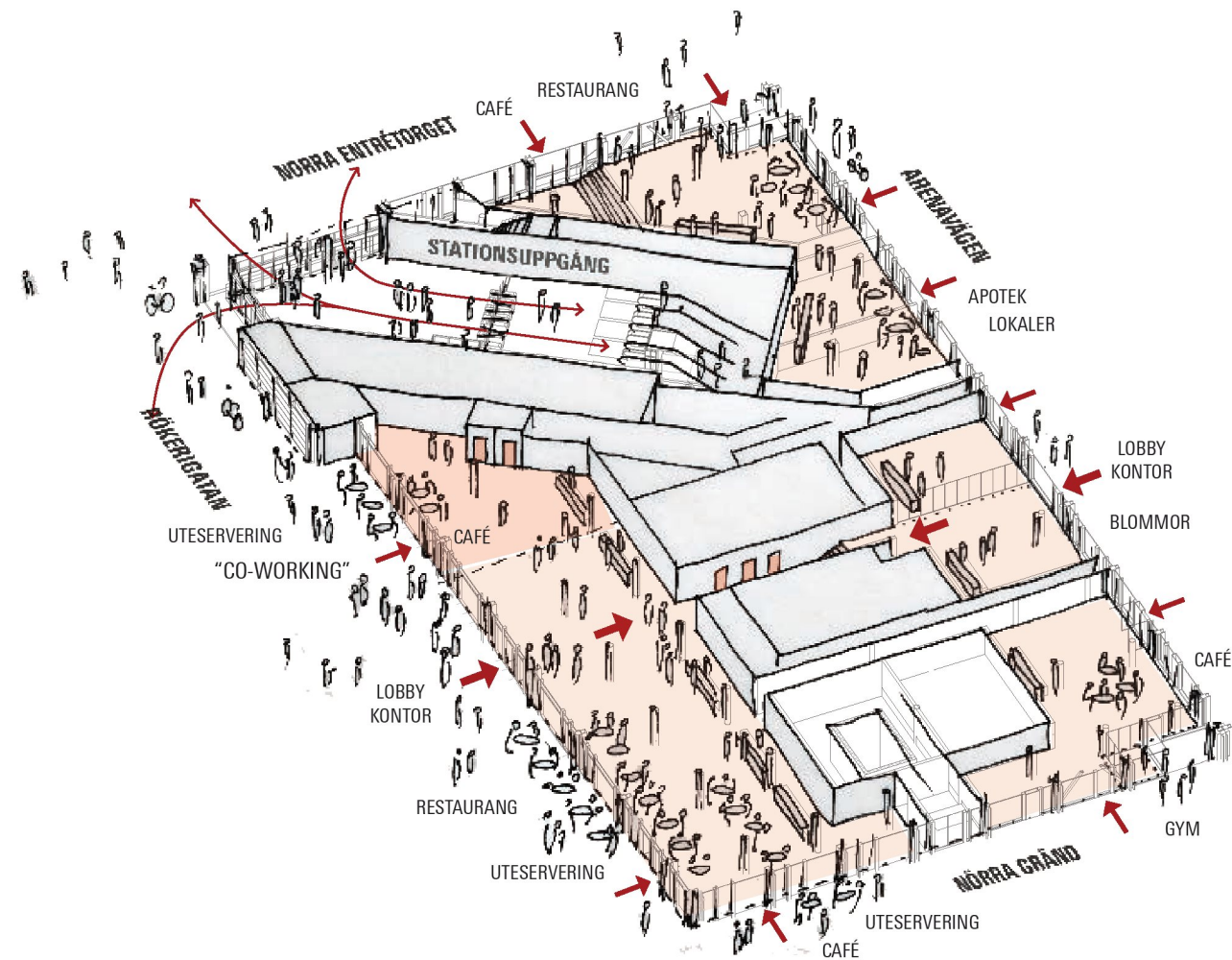
Bottenvåningen blir ett särskilt plan som fylls av utåtriktade verksamheter som caféer, restauranger, butiker och receptionsytor. Genom att koncentrera tunga funktioner som teknik, schakt, hissar och trappor i husets inre kärna maximeras möjligheterna för att skapa ett aktivt gränssnitt i botten-våningen med många entréer och öppenhet i fasaden.

Huvudentréerna till kontoren orienteras mot Rökerigatan och Arenavägen. De många lokalentréerna i bottenvåningen främjar ett pulserande stadsliv i gränssnittet där hus möter gata och ute möter inne.

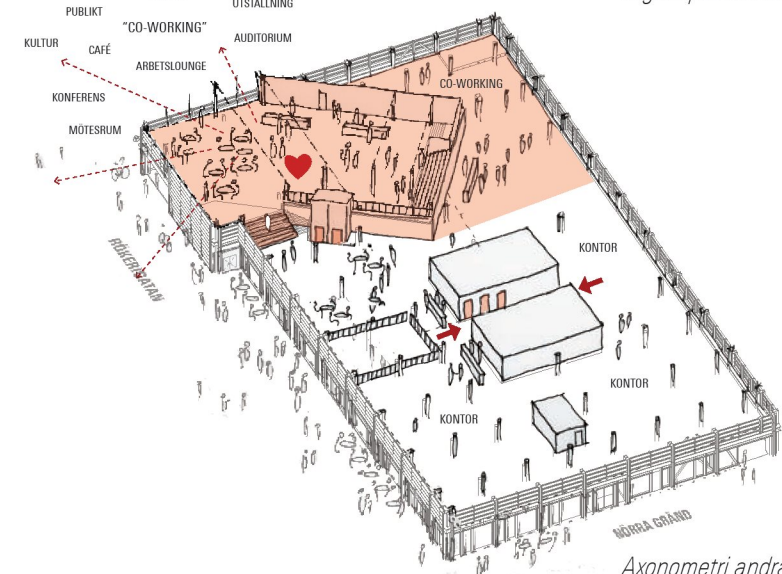
Angöring sker primärt från Arenavägen och sekundärt via Norra Gränd och Norra Entrétorget/Stora Skorstensgatan. Slakthusområdet präglas av en flikig bebyggelsestruktur och som en generös gest mot omgivningen bildar huset ett indrag mot Rökerigatan. Detta, för att i största möjliga mån, tillvarata sollägena och skapa en kantzong och en myllrande smågata, som samtidigt bibehåller sin småskalighet och intima karaktär.



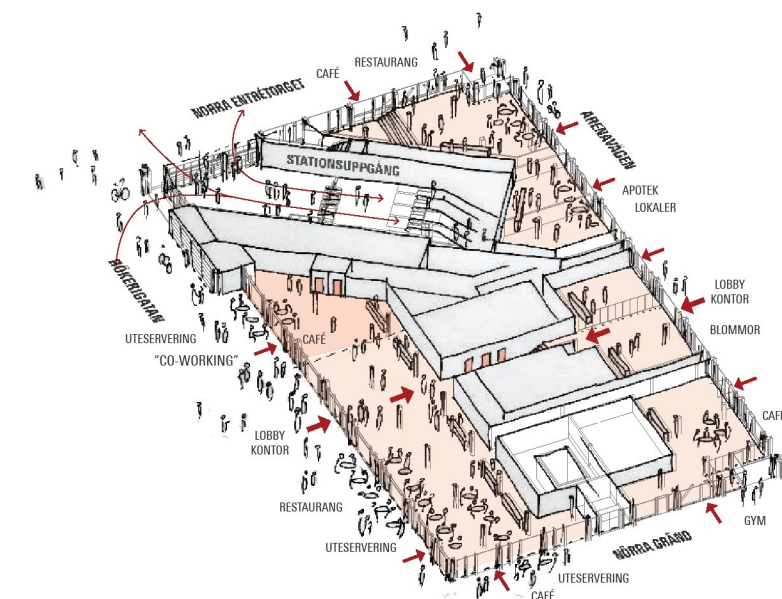
Plan av bottenvåningen sett i sammanhang 1:500



Axonometri tredje våningen, högsta planet i lågdel.



Axonometri andra våningen och ovan biljetthallen



Axonometri bottenvåningen

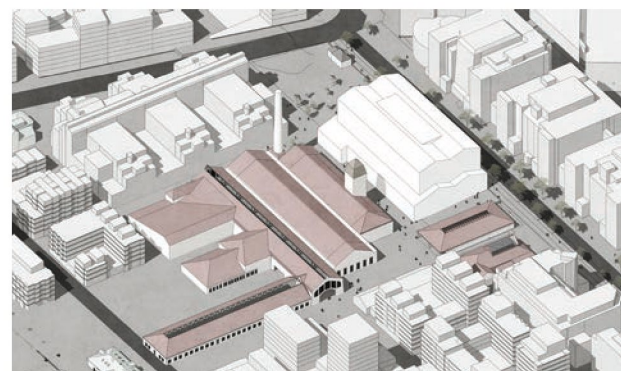
## Ett hus - fyra sidor

Med sin arkitektur ska huset möta omgivningens varierade bebyggelseskala, men också sinsemellan olika stadsrum med variation i tempo, stämning och intryck. Byggnadskroppen infogar sig i en krans av högre bebyggelse som ramar in Slakthusområdet.

Huset ska samtidigt omvandla en tidigare baksida till framsida mot Arenavägen. Genom maximal öppenhet i bottenvåningen och strategisk lokalisering av entréer och verksamheter skapa Tunnelbanekvarteret istället fyra framsidor som stärker varje stadsrums särskilda karaktär.

Tunnelbanans skärning genom huset ger upphov till intressanta rumsligheter i husets inre med hög rumshöjd och synliga fackverk. Ovan på biljetthallen kan coworking-tytor lokaliseras.

Verksamheter som sträcker sig in över dygnets mörka timmar, såsom station, restauranger och gym placeras strategiskt kring husets fyra hörn för att bidra med trygghet och ögon på gatan åt två sidor.



Tunnelbanekvarteret infogar sig i en rygg av högre bebyggelse som ramar in Slakthusområdet. Huset ska upplevas ha fyra framsidor som stärker varje stadsrums karaktär.

Diagram överst och till höger: Axonometri som visar möjlig programmering av bottenvåningen, med tunnelbanans skärning genom huset och att husets tunga funktioner har koncentrerats i mitten för att skapa maximal öppenhet och transparens. Mellan andra och tredje våningen bildas ett halvplan och större rumsligheter ovanför tunnelbanan.

## En funktionsanpassad arkitektur som ger variation

En funktionsanpassad arkitektur är kännetecknande för Slakthusområdets bebyggelse. Praktiska och funktionella detaljer har fått en estetisk bearbetning. Det funktionella och att husets inre och yttre logik hänger samman, kommer till uttryck i husets fasad.

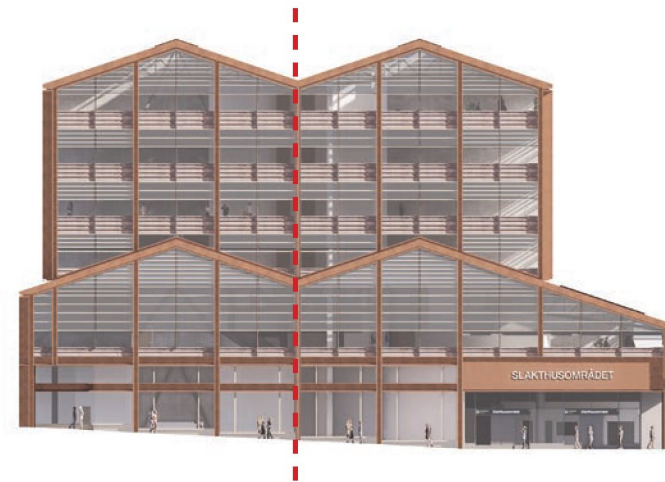
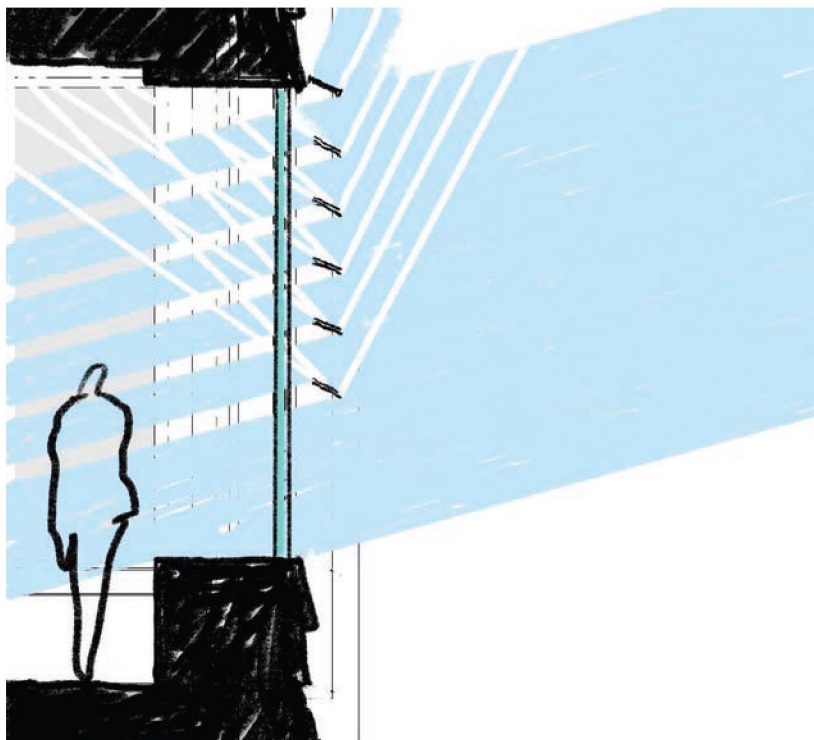
Slakthusområdets grammatik där funktion och estetik vävs samman till en helhet, är en bärande del av husets fasadarkitektur. Mellan de bärande vertikala fasadpelarna hänger horisontella lameller som både fungerar som solavskärmning och för att reflektera in himmelljus i den djupa byggnadskroppen.

Husets ambition är att upplevas som öppet och inbjudande. Under dygnets ljusa timmar får fasaden en livfull relieff, medan huset om natten kan upplevas som en lysande lanterna. Husets belysning kan skapa en harmonisk helhet med fasaden.

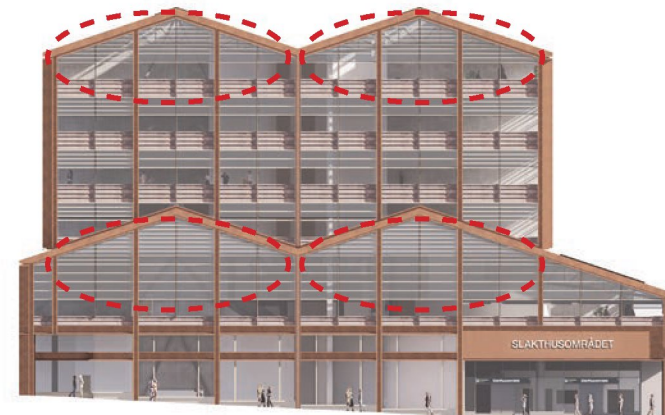
Sammanflätningen av vertikala och horisontella element ger relieff till fasaden och ett livfullt ljus- och skuggspel som varierar beroende på årstid, väder och tid på dygnet. På så vis får lamellerna både en praktisk och estetisk funktion.

Lamellernas praktiska funktion ger naturligt en variation inom tema. I de delar av fasaden som kräver mer solavskärmning blir det av självklara anledningar också tätare mellan lamellerna och vice versa.

*Nedan: Principsektion för fasadens uppbyggnad och intentionen om en funktionsanpassad fasad. Längs till höger: Illustrationer av husets öppenhet under dygnets ljusa och mörka timmar.*



*Variation inom tema: Lamellerna varieras symmetriskt över mittpartier*



*Variation inom tema: Lamellerna blir tätare i de övre partier, där det kommer att finnas större behov av solavskärmning och ger samtidigt mer fyllnad till byggnadskroppens figur*



*Variation inom tema: Ju högre upp i huset, ju större behov av solavskärmning. Det går också i linje med tanken om att huset ska ha en mer öppen karaktär ju närmare i ögonhöjd man möter huset.*

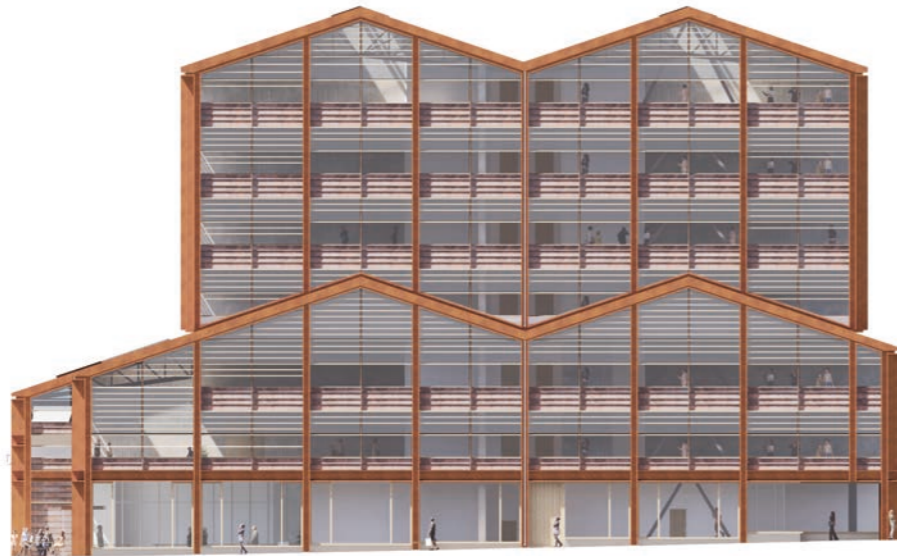




Fasadillustration mot Norra entrétorget



Fasadillustration mot Rökerigatan



Fasadillustration mot Norra gränd



Fasadillustration mot Arenavägen

## Husets möte med Norra Entrétorget

Fasaden mot Norra Entrétorget blir det välkomnande visitkortet till hela Slakthusområdet. Det karakteristiska dubbla gavelmotivet blir ett fondmotiv till torget och ett signum för det gamla och det nya.

Denna sida visualiserar husets programmering i sin helhet. Här finns t ex stationsentrén, butiker, coworking och kontor i en och samma fasad. Detta är också den enda av husets fyra sidor som vänder mot ett torg, varför denna fasad kommer kunna betraktas på långt håll under längre tidsrymder.

Från stationsentrén kommer ett stort flöde av människor att berika torget med liv och trygghet. Tunnelbanans skärning genom huset bryter delar av bjälklagen och bildar större sammanhängande rumsligheter ovan stationen vars konstruktioner förstärker husets industriella karaktär. Tack vare byggnadens utformning kan husets inre liv och konstruktion uppfattas av betraktaren från torget. Med husets orientering mot norr finns mindre behov av solavskärmning mot torget och därmed färre lameller, vilket stärker husets öppna karaktär mot denna sida.



Nedan: Fasad mot Norra Entrétorget, sett från Stora Skorstensgatan  
Överst t hö: Fasadillustration mot Norra Entrétorget  
Nederst t hö: Illustration av Tunnelbanekvarteret, sett från Norra entrétorget



Husets möte med Rökerigatan

Från det livfulla torget i norr vänder man om hörnan och kan slå sig ner för en paus på Rökerigatan. De historiska slakthushallarna och vattentornet gör gatan till en signaturgata för hela området, där gammalt möter nytt. Den långa fasaden stramar upp stadsrummet och förstärker och återupplivar den historiska vägsträckningen som Rökerigatan ursprungligen haft, men som försvagats genom decennierna. Slakthusområdet planerades med långa gatudragningar i nord-sydlig riktning, vilka utgick från slaktindustrins produktionslinje, och Rökerigatan var en av dessa.

Rökerigatan blir nu en myllrande gata med puls och småskalighet. Som en generös gest till staden dras Tunnelbanekvarterets fasad tillbaka för att därmed skapa en särskild kantzon. Här kan husets inre liv flyta ut i stadsrummet. Mot Rökerigatan vänder en av husets huvudentréer.

För att förgröna och försköna gatan skapas en pergola som bildar mindre rum i stadsrummet. Det ska möjliggöras goda förutsättningar för växtlighet i pergolan, för att uppnå en frodig och grönskande karaktär. Här kan klättrväxter slingra sig upp längs pelarna och bilda ett skirt, grönt tak i stadsrummet.

Nedan: Huvudentrén från Rökerigatan får en tydlig och inbjudande inramning.  
Överst t hö: Fasadillustration mot Rökerigatan  
Nederst t hö: Illustration av Tunnelbanekvarteret, sett från Rökerigatan

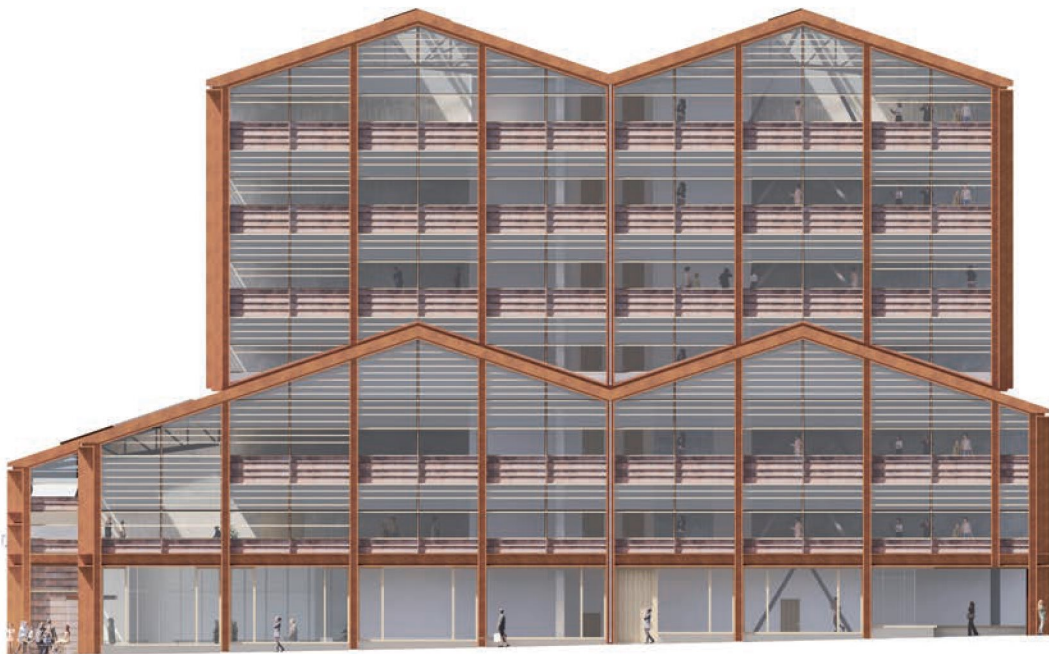


Husets möte med Norra Gränd

Norra Gränd blir en småskalig passage till den lilla solbelysta platsbildningen vid Hus 7 och 8. Det blir därmed en viktig entré söderifrån in till Slakthusområdet .

För att skapa liv och öppenhet i området kring hörnan Norra Gränd och Rökerigatan planeras här en restaurang. Viss möjlighet till uteservering kan finnas längs med fasaden mot Norra Gränd, vilket också bidrar med liv och rörelse ute på gatan.

Mot hörnan vid Arenavägen förbereds för gym som också skapar ögon på gatan. Det eftersträvas att hela fasaden längs Norra Gränd framstår så öppen och transparent som möjligt. För att skapa trygghet och öppenhet läggs särskild omsorg på belysning och gestaltning av det indragna hörnet mot Arenavägen.



Nedan: Vy av Tunnelbanekvarteret, sett söderifrån vid Norra Gränd och Arenavägen  
Överst t hö: Fasadillustration mot Norra gränd  
Nederst t hö: Illustration av Tunnelbanekvarteret, sett från Norra gränd



Husets möte med Arenavägen

Omdaningen av Arenavägen, med bl a nya träd och cykelbanor, gör gatan både tryggare och vänligare. Huset ska stärka och understödja de stadsutvecklingsprojekt som pågår längs gatan och framstå som en levande och öppen framsida till hela Tunnelbanekvarteret.

Arenavägen blir en gata med högt tempo och en blandning av olika flöden och trafikanter. Den långa fasaden bryts upp genom varierande bjälklag, vilket uttrycks i fasadens gestaltning. Lokalen på Arenavägen / Stora Skorstensgatan har med dess läge stor möjlighet att bidra till ett tryggt och levande hörn, liksom lokalen på hörnan mot Norra Gränd där det planeras för kvällsöppen verksamhet, t ex gym.

En av husets två huvudentréer orienteras mot Arenavägen. Huvudentrén accentueras i fasaden t ex i form av skärmtak, skyltning och belysning.



Nedan: Vy av Tunnelbanekvarteret, sett från Arenavägen och Norra Entrétorget  
Överst t hö: Fasadillustration mot Arenavägen  
Nederst t hö: Illustration av Tunnelbanekvarteret, sett från Arenavägen



Bottenvåningens artikulering

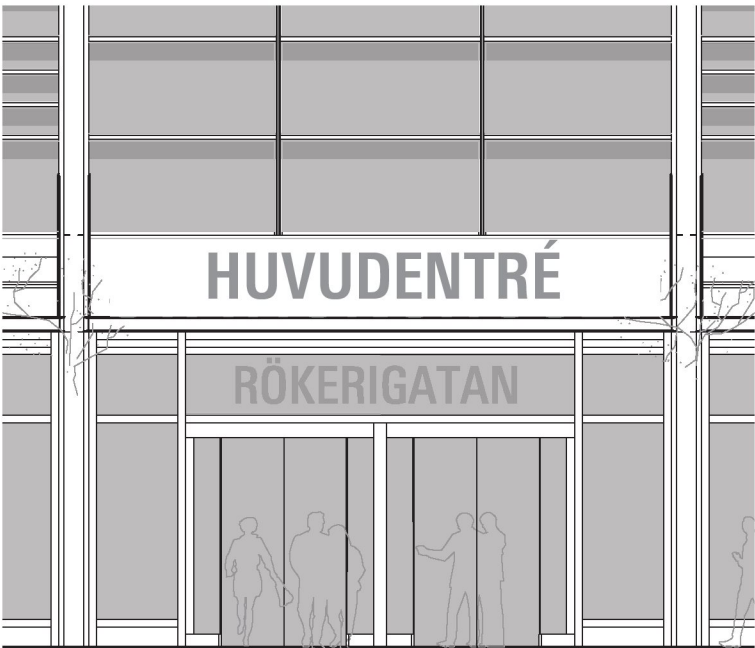
Det är i bottenvåningen huset möter staden och människorna i ögonhöjd. Bottenvåningen ska upplevas öppen, transparent, trygg och inbjudande och understödja utåtriktade funktioner. Bottenvåningen kommer att ha många entréer fördelade runt hela kvarteret och lokaliseras med hänsyn till trygghet och för att skapa liv över dygnets timmar och olika årstider.

I bottenvåningen kommer allmänheten nära huset, in i minsta detalj. Stor omsorg läggs på detaljering, material och kulör. Bottenvåningen bör eftersträva hög grad av öppenhet och uppglasade partier. Skyltning och belysning bör samordnas med helhetsgestaltningen och får ej ge bottenvåningen en sluten karaktär.

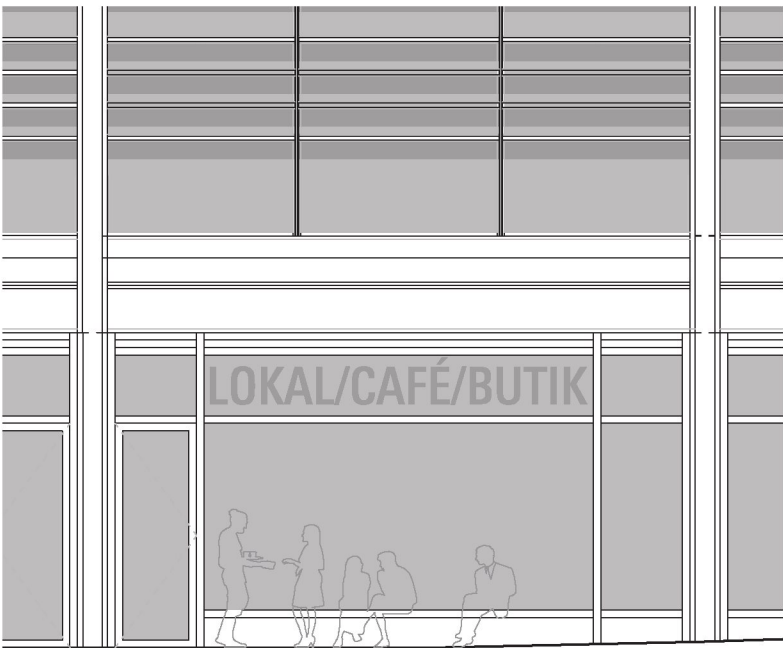
Täta partier bör minimeras och, i den mån de behövs, fördelas med hänsyn till öppenhet, trygghet och helhetsgestaltning. Täta partier gestaltas så att de samspelar med husets övriga arkitektur i material, kulör och detaljer.

Luckor, galler och övriga tekniska installationer integreras i fasadens gestaltning. Detaljering kring socklar kan bli ett arkitektoniskt element som kan bearbetas till att bli exempelvis sittnischer, samtidigt som bottenvåningens öppna karaktär bibehålls. Sockeln är genomgående minst 300 mm.

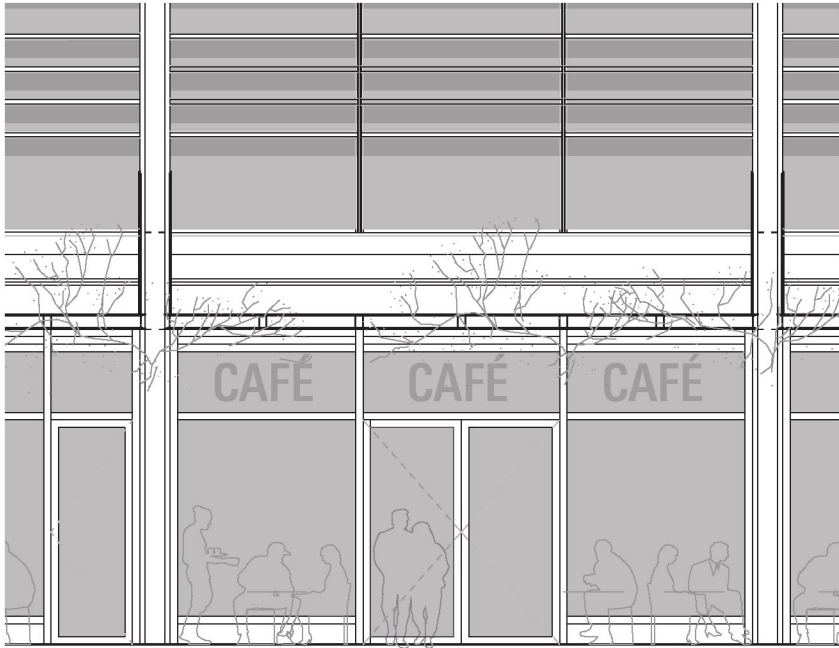
Vid utvalda lägen planteras grönska i gatuplanets fris, i lägen för fasadpelarna. Samtidigt bevakas att god kontakt mellan gata och lokaler i bottevåningen uppnås. Vid indraget mot Rökerigatan finns särskilt goda förutsättningar för växtlighet. Denna gröna oas kan frodas kring platsens pergola, pelare och spaljeer.



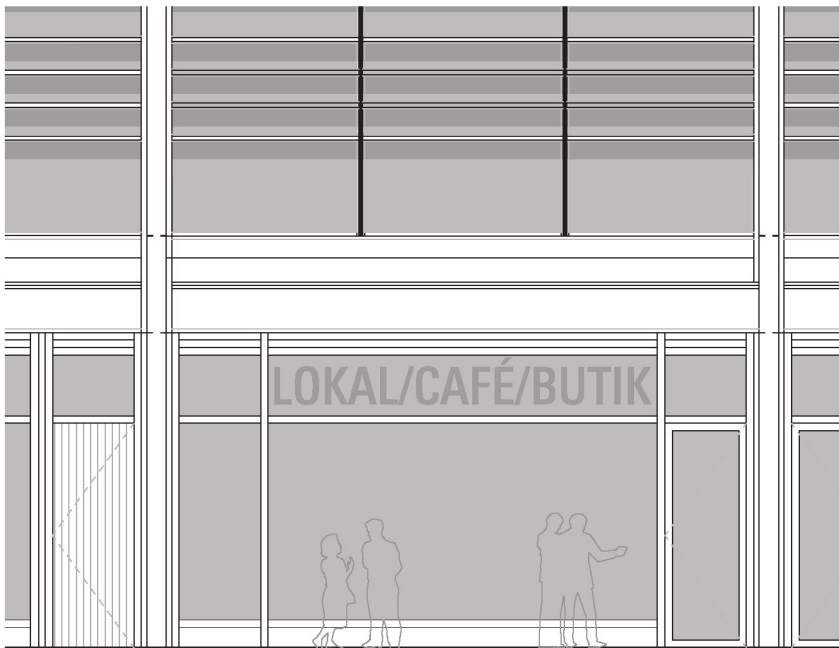
Fasadsituation, exempel huvudentréer  
Huvudentréer har en särskild dignitet och kan artikuleras särskilt tydligt, t ex med hjälp av skärmtak , släpp i lameller, skylt ovan ingång, karuselldörrar



Fasadsituation, exempel sockel och sittnisch  
Sockel finns genomgående i hela huset och kan lokalt höjas för att skapa sittnischer, som en vänlig gest till stadsmiljön. Sockeln kan också användas som ett arkitektoniskt element som naturligt upptar terrängskillnader



Fasadsituation, exempel loklaentréer  
Lokalentréer markeras tydligt och kan kombineras med skyltfönster, sittnischer osv beroende på verksamheter. Pergola och skärmtak för att skapa nedskalering i stadsrummet. Sekundära dörrpartier för t ex utrymning kan med fördel centreras mot fasadpelare



Fasadsituation, exempel sockel och täta partier  
Täta partier, t ex för utrymning, varuintag, teknik lokaliseras med fördel i anslutning mot fasadpelare, och skall gestaltas med stor omsorg och harmoniera med den arkitektoniska helhetsgestaltningen.

Stationsentrén: En framträdande del av huset

Tunnelbanan med dess stationsentré blir en särskild del av huset. Det är stationsuppgången som bildar en asymmetri i husets symmetri. Dess sneda skärning som skär genom husets strikta ortogonalitet ger upphov till spännande rumsligheter i husets inre.

Stationsentrén framhävs tydligt i både husets fasader och stadsrummet. Stora flöden av människor till och från stationen ger ett myller av människor i och kring huset. Arkitektoniskt framhävs stationsentrén i husets helhetsgestaltning. Entréerna markeras tydligt med ett stort pelarfritt utrymme och ramas in av en balk som har en annan dignitet och artikulering än omgivande delar. Liggande partier intill balk utförs glasade vid glasade fasader så att balk tydligt artikuleras i byggnaden. Balken förses med en skylt med text Slakthusområdet som genom det ytterligare tydliggör stationen byggnaden, och området.

Husets övriga skyltning håller ett respektavstånd till stationens enligt redovisad illustration. T-embelm monteras på arm i hörnet Norra Entrétorget / Rökerigatan. Den indragna fasaden, undertaket och markbeläggningen utförs enligt tunnelbanestationen Slakthusområdets gestaltning, tunnelbanans glaspartier utförs med för tunnelbanan karaktäristisk skyltning och materialbehandling. Husets och stationsentréns belysning samspelar för att skapa ett harmoniskt helhetsintryck.

Det täta partiet mot Rökerigatan gestaltas som en del av den arkitektoniska helheten. Det täta partiet kan anvisas för konstnärlig utsmyckning och utformas med hänsyn till tunnelbanans funktioner i fasad och samordnas med stationens konstnärliga utsmyckning. Belysning av fasaden säkerställer att miljön kring stationsentrén upplevs trygg, ljus och välkomnande.



Fasadillustration mot Rökerigatan med respektavstånd för skyltning (röd markering).  
Det täta partiet kan användas för konstnärlig utsmyckning (blå markering).



Fasadillustration mot Norra entrétorget med respektavstånd för skyltning (röd markering).

Skyltning, belysning och konstnärlig utsmyckning

Med sin karakteristiska fasad bildar Tunnelbanekvarteret ett markant fondmotiv mot Norra Entrétorget. Intentionen är att husets arkitektur harmonierar med Slakthusområdets identitet. Skyltning och belysning är nödvändig för orienterbarhet, kommunikation och trygghet. Rätt utfört kan det bli en kvalitet till stadsmiljön.

Med Tunnelbanekvarterets exponerade läge och arkitektoniska uttryck bör skyltning, belysning och övrig nödvändig fasadutrustning utformas med hänsyn till det arkitektoniska uttrycket.

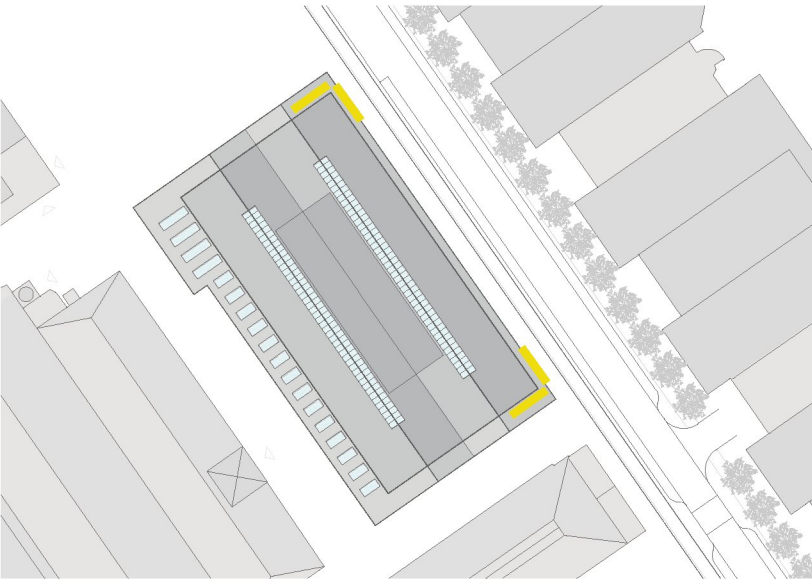
Placering, utformning, omfattning, material, färger, skrifttyper, ljusstyrka med mera, utformas så att en god helhetseffekt uppnås i förhållande till husets arkitektoniska uttryck i stadsbilden. Skyltning koncentreras inom avgränsade områden och får exempelvis inte placeras över fasadpelare. Skyltar ska vara friliggande och lysande.

Särskild hänsyn tas till tunnelbanans stationsentré med tillhörande skyltning och respektavstånd skall hållas enligt Region Stockholms kravställning. Stationsuppgången blir en viktig fokuspunkt i stadsrummet och Tunnelbanekvarterets viktigaste offentliga knutpunkt.

Såväl invändig som utvändig belysning samordnas så att en harmonisk helhetseffekt uppstår. Invändig belysning kan bidra till att ge huset en öppen karaktär, som likt en lysande lanterna sjuder av liv även under de mörka timmarna på året.

Konstnärlig utsmyckning kan bli en kvalitet för arkitekturen och stadsrummet. Det täta partiet vid stationsentrén mot Rökerigatan blir disponibelt för konstnärlig utsmyckning, vilket kan bidra till en rikare och tryggare stadsmiljö, inte minst kvälls- och nattetid. Eventuell konstnärlig utsmyckning inom denna yta bör stämmas av med stationens konstnärliga gestaltning.

Nedan: Plandiagram. Skyltlägen koncentreras med fördel i hörnlägen av högdelen mot Arenavägen.



1. Skyltning och belysning bottenvåningen: Bottenvåningen upplevs öppen och inbjudande och med en urban karaktär som sjuder av liv. Skyltning och belysning harmonierar med husets helhetsgestaltning och utformas så att husets öppna och inbjudande karaktär bibehålls och skapar trygghet över hela dygnet och året. Skyltning koncentreras i band längs med balkar.

2. Skyltning och belysning lågdelen: Den låga delen uppfattas som så öppen och transparent som möjligt och i möjligaste mån hållas fri från skyltning, med undantag för t ex huvudentréerna mot Rökerigatan och Arenavägen. Invändig belysningskoncept kan med fördel användas för att iscensätta husets öppenhet och inre programmering av att ge "ögon på gatan"

3. Skyltning och belysning högdelen: Skyltning samordnas med den arkitektoniska helhetsgestaltningen för att uppnå en harmonisk helhetseffekt i stadsbilden. Skyltning får exempelvis inte gå över fasadpelare eller utformas så att husets huvudproportionering störs. Skyltning i högdelen koncentreras kring hörn mot Arenavägen och utförs som friliggande skyltning (se plandiagram till vänster). Invändig belysningskoncept kan med fördel användas för att iscensätta husets öppenhet och inre programmering, likt en lysande lanterna i stadsmiljön.

4. Respektavstånd till tunnelbanans skyltning skall hållas enligt redovisade avgränsningar. Övrig skyltning ska inte upplevas som dominerande över tunnelbanans skyltning.

5. Konstnärlig utsmyckning vid det täta partiet vid Rökerigatan. Anvisat område får användas för konstnärlig utsmyckning. Eventuell konstnärlig utsmyckning i denna del stäms av mot tunnelbanans konstverk.

# Grönska och dagvatten

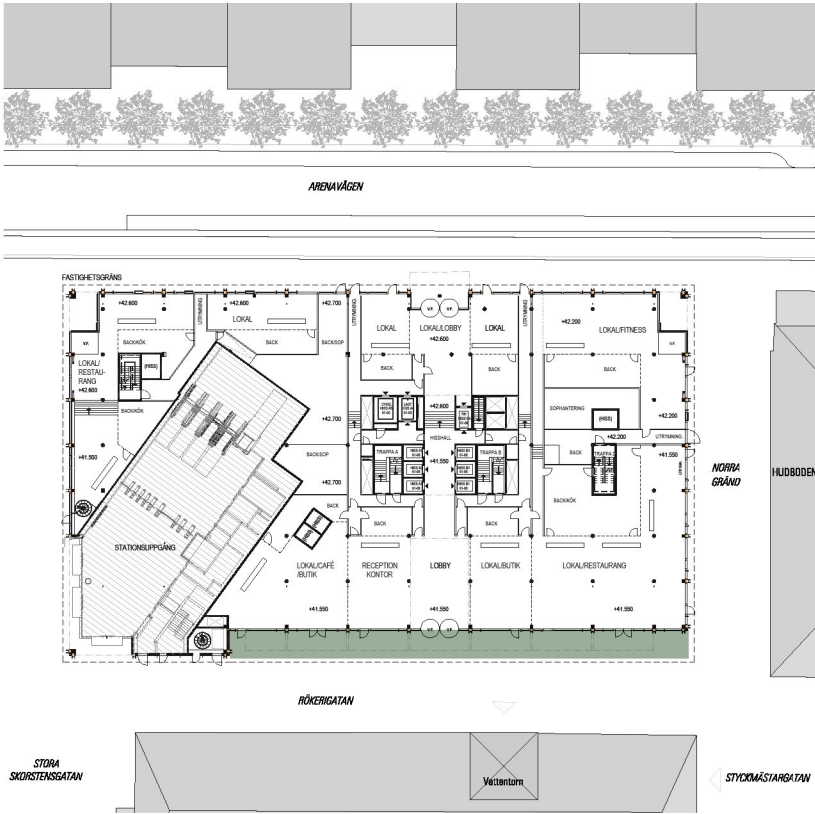
## Indraget mot Rökerigatan

Rökerigatan är kvarterets myllrande och intima gaturum där huset möter besökarna i ögonhöjd. Här drar sig huset tillbaka från fastighetsgräns och upplåter en del av kvartersmarken till gaturummet vilket bildar en kantzon, som en generös gest tillbaka till staden. Indraget blir en välkommen paus i stadslivet och en plats att slå sig ner längs den solbelysta gatan. Unikt för platsen blir dess stämning av en offentlig grön oas i kvarteret.

Längs kvarterets sydvästfasad, med gynnsamt solläge, utformas en pergola som tak. Växtbäddar med träd, buskar och kläng- och klätterväxter delar av och ramar in uteserveringarna. På så vis skapar vegetationen en varierad och inbjudande miljö i mötet mellan byggnad och stadsrum. Pergola och skärmtak i indraget har en direkt historisk referens till platsens industriarkitektur, samtidigt som det bidrar till variation och att ytterligare få ner skalan i stadsrummet.

Nedan: Grönska koncentreras vid indraget mot Rökerigatan, som kan ha en pergola med klätterväxter som slingrar sig upp och skapar ett grönt rum i stadsrummet. Grönska i frisen kan också fördelas på fler områden inom Tunnelbanekvarteret.

Till höger: Vy från Rökerigatan med pergola som blir en frodig och grön oas.



Pergola och vegetation

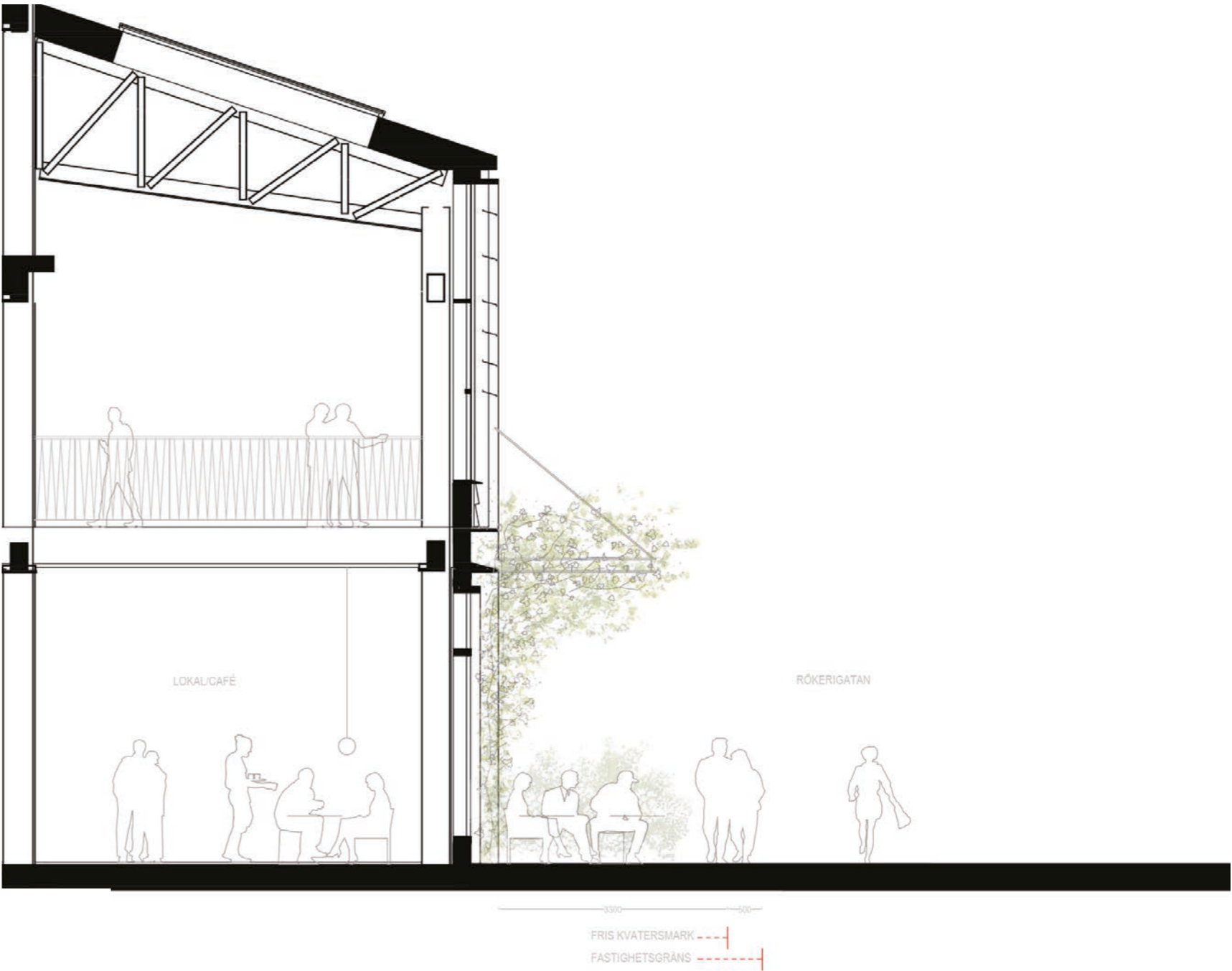
Den grönskande pergolan bidrar till skugga och lä och ger samtidigt sinnliga upplevelser.

Mycket goda förutsättningar för växtlighet möjliggörs i pergolan. Med grönska som slingrar sig upp, bildas ett flimrande grönt tak och ett rum i rummet. Det finns möjlighet för, upp till sittbänkshöga, växtbäddar för att ge goda livsbetingelser för växtlighet. Träd eller annan vegetation vid dagvattenmagasinet i hörnzonen mellan Rökerigatan och Norra Gränd bidrar både med god dagvattenhantering och med att skapa härliga stadsrum.

Växtlighet planteras företrädesvis vid fasadpelarna. Tack vare stuprörens placering i fasadpelarna kan då också grönskan bidra till att fördröja och rena dagvatten från byggnadens tak innan det leds vidare till dagvattenmagasinet. Markbeläggningen i indraget mot Rökerigatan blir en lokal utvidgning av den fris som löper kring hela huset. En subtil variation i markbeläggningen mot gatan understryker Slakthusområdets flikighet, men också variation i stadslivstempo.

Till höger:: Principsektion av pergola mot Rökerigatan.

Nedan och nedan till höger: Referensbilder för klättrväxter och pergola

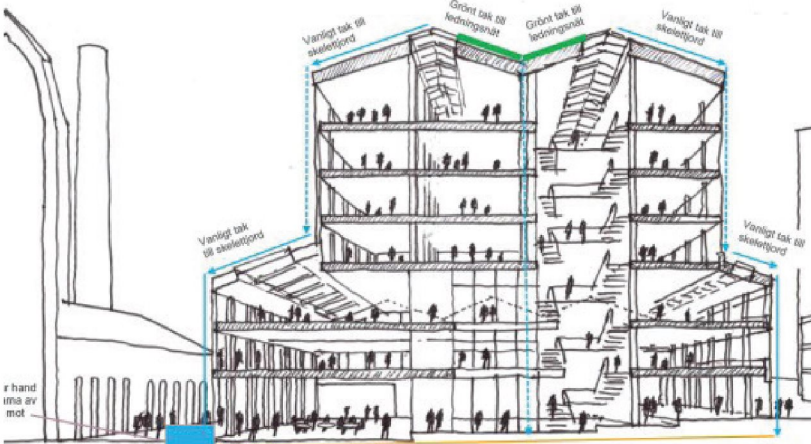


Taklandskapet och dagvatten

Sadeltaken är en markant del av husets arkitektur och gestaltas med omtanke. Ur flera vypunkter kommer taken att bli synliga i stadsrummet och från omgivande bebyggelse. Gavelmotiven bildar dessutom ett starkt släktskap till Slakthusområdets äldsta bebyggelse. Takytorna ges en materialitet och detaljering som utstrålar robusthet och patinerar väl.

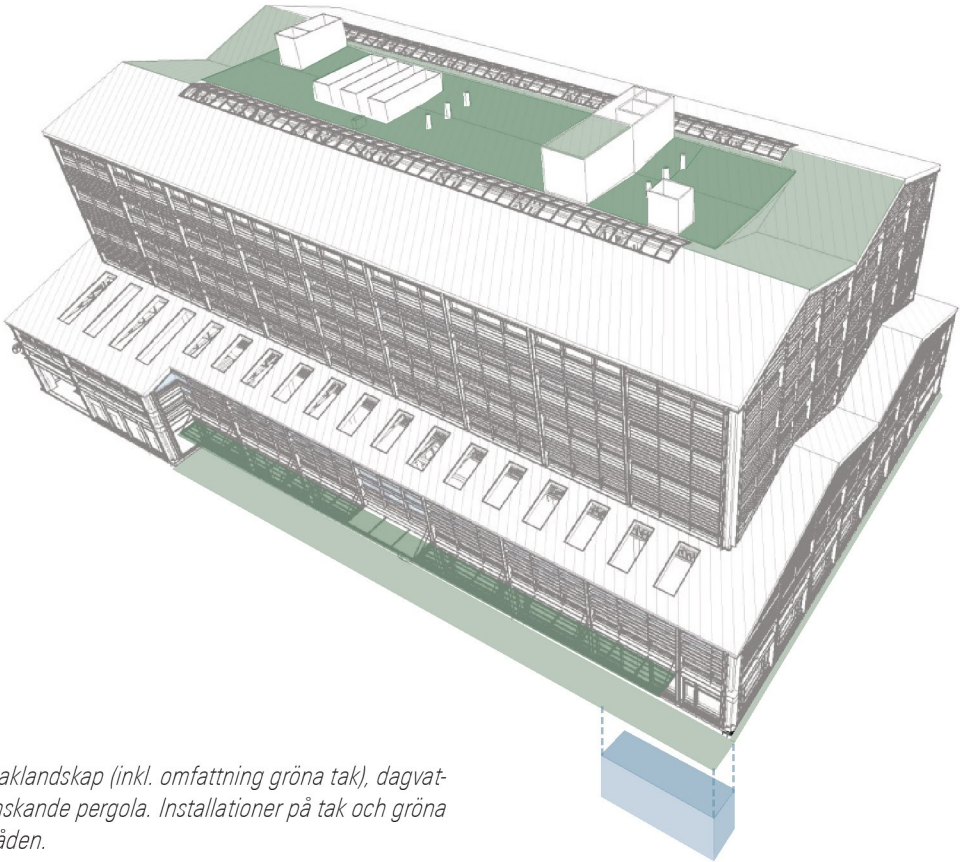
Gröna tak anordnas på husets högdal inom utpekade områden. Dessa är essentiella för fördröjning av dagvatten och främjar den biologiska mångfalden. I området för gröna tak ska sedumlösningar med biologisk mångfald väljas.

Taklandskapet utformas som en välgestaltad helhet. Takfönster samordnas i taklandskapets gestaltning. Nödvändiga kompletteringar för taksäkerhet gestaltas för att integreras i taklandskapets gestaltning för att bli så diskreta som möjligt. Huvar och installationer på tak samlas inom avgränsat område.

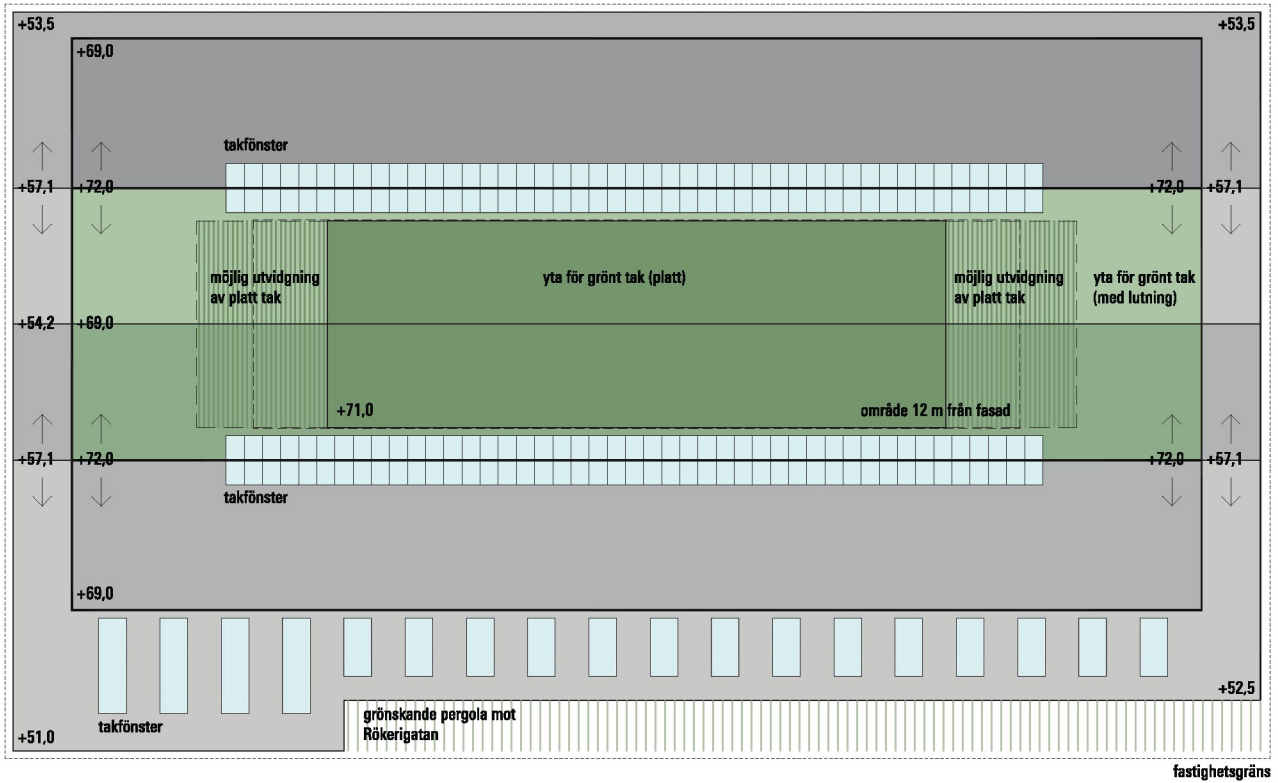


Ovan: Principsektion för dagvattenhantering.

Nedan: Föreslagen gröna taklösning med sedumbackar som klarar lutande tak och som har hög biologisk mångfald.



Ovan: Principdiagram för husets taklandskap (inkl. omfattning gröna tak), dagvattenhantering och område för grönskande pergola. Installationer på tak och gröna tak samlas inom avgränsade områden.



Takplan 1:500.

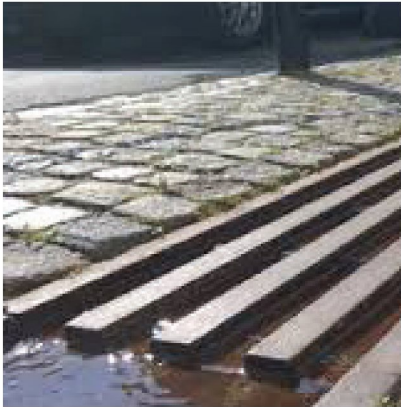
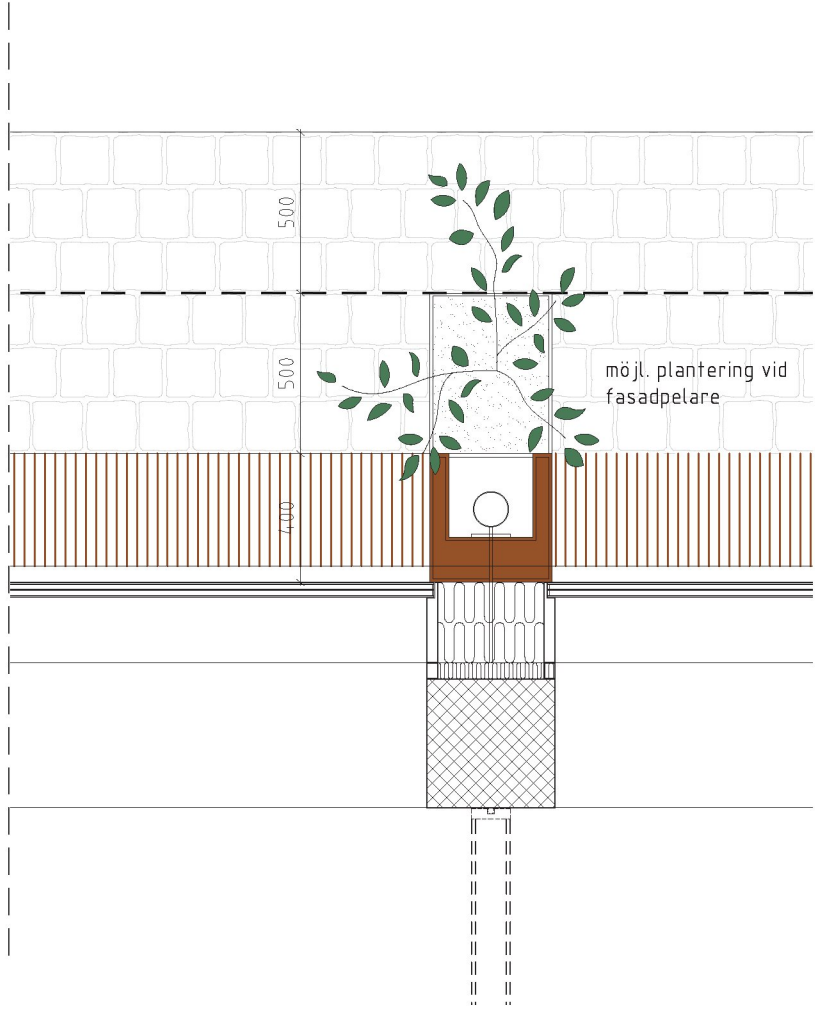
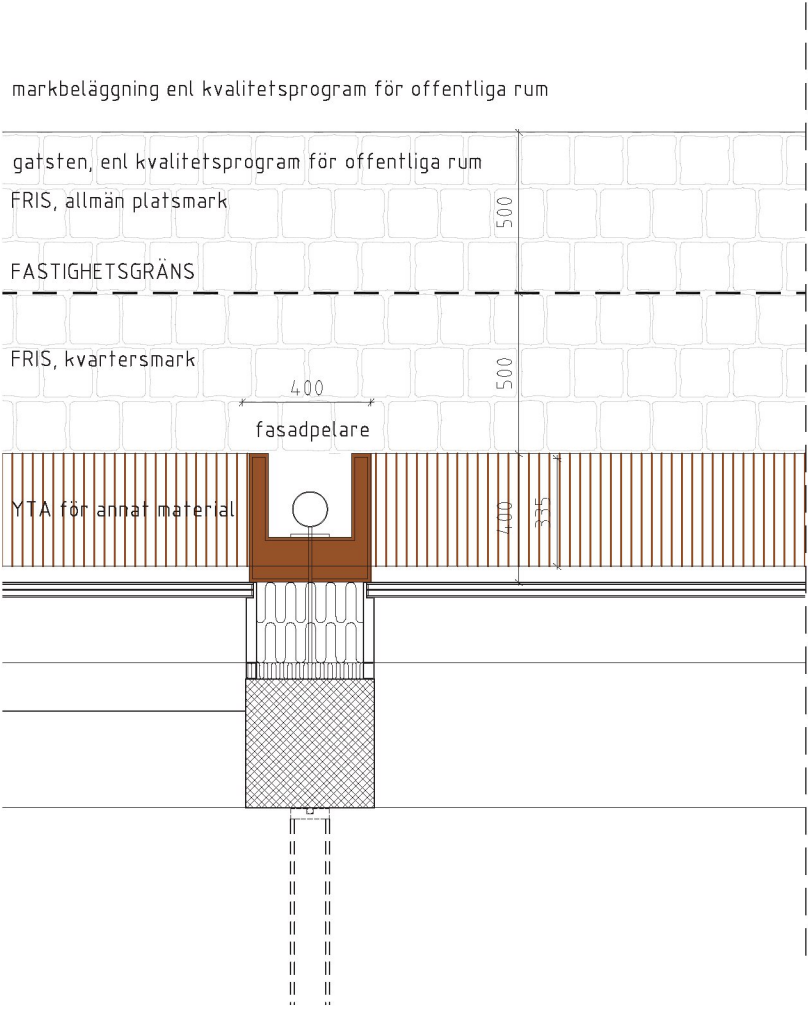
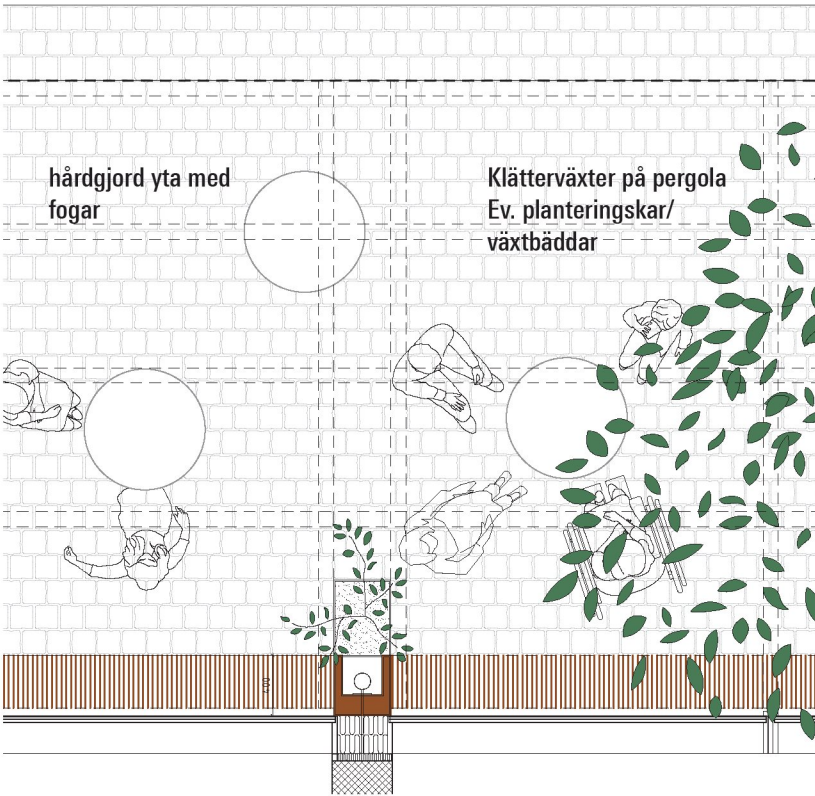
Frisen i mötet mellan hus och gata

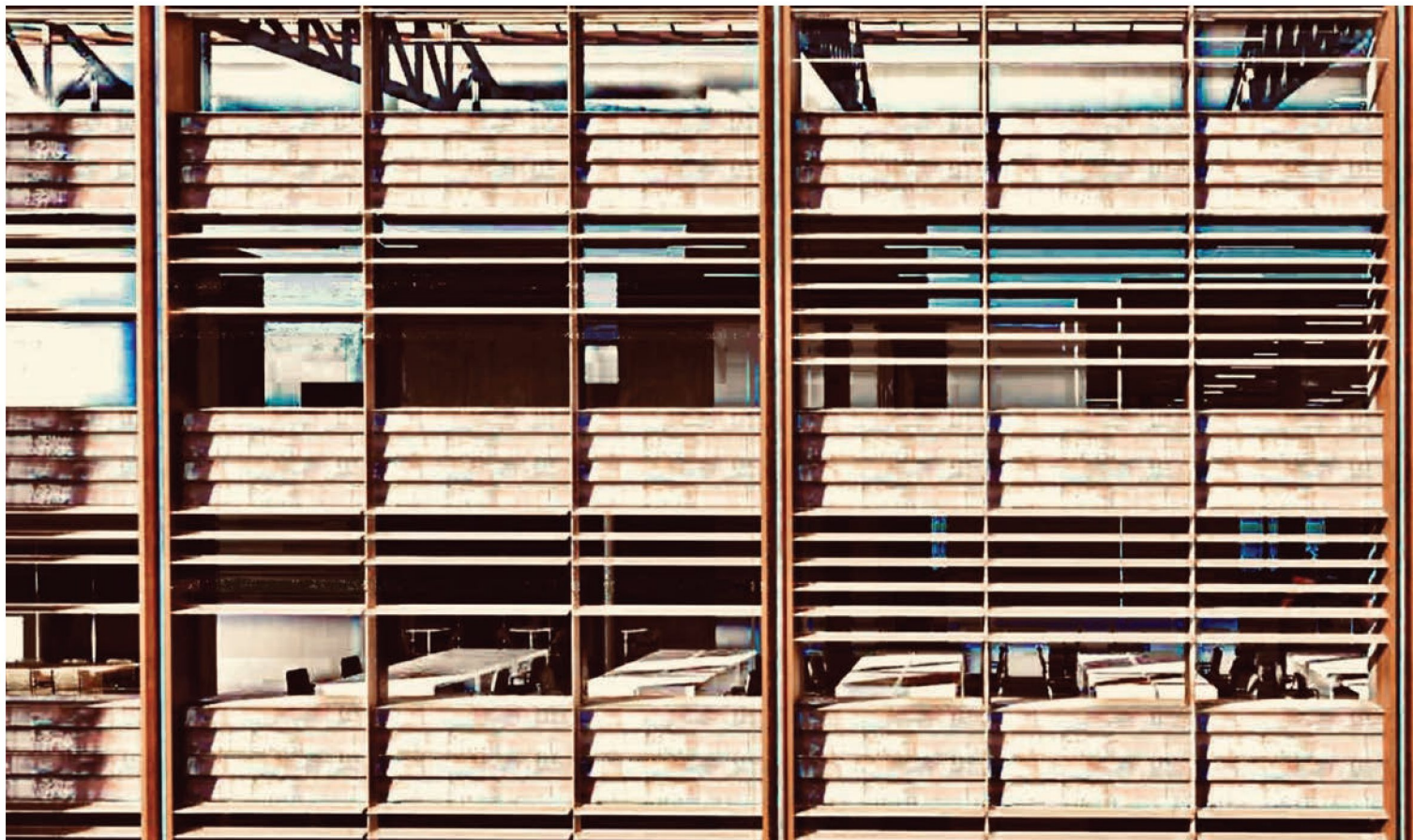
Frisen längs med huset är en bärande gestaltningsidé i stadens kvalitetsprogram för Slakthusområdets offentliga rum. Det sammanhållande golvet ska tillåtas spänna helt ut från fasad till fasad för att skapa ett helgjutet gaturum med plats till olika funktioner. I frisen, som ligger delvis på kvartersmark och delvis på allmän platsmark, inarbetas grönska, främst vid indraget i Rökerigatan, men det kan även fördelas på fler områden inom kvarteret.

Ambitionen för Tunnelbanekvarteret är en en ärlig arkitektur i både helhet och detalj. Regnvattnets färd från tak till mark som något avläsbart och integrerat element i husets arkitektur är del av denna intention som kan ge upphov till intressanta detaljer i mötet mellan hus, gata och fris.

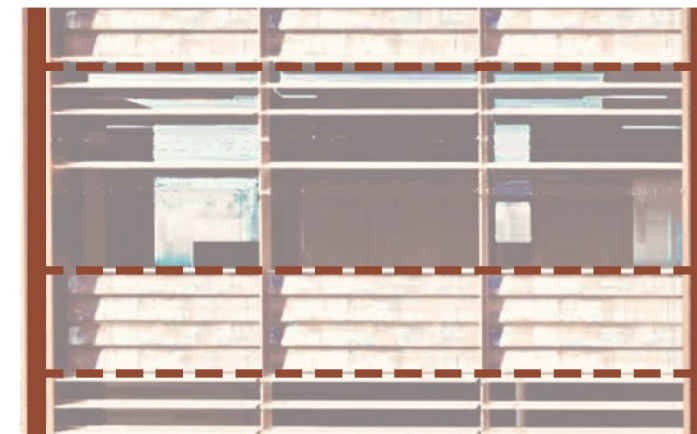
Längs fasaderna mot Norra Entrétorget, Arenavägen och Norra Gränd kan mindre växtbäddar i frisen förmedla övergången mellan inne och ute. Grönska i växtbäddar placerade kring fasadpelare, där stuprör från takytorna förs ned, kan bevattnas av regnvatten och därmed bidra till att fördröja och rena dagvattnet.

Frisen beläggs med gatsten, eller annan hårdgjord yta med fogar, och kan även förses med rännor som tar hand om ytvattnet. Stuprör, ytvattenrännor, hängrännor och liknande detaljering utföres i metall för att harmonisera med fasadens gestaltning och markbeläggning.





1. VERTIKAL HUVUDRYTM  
Fasadpelarna anger fasadens huvudrytm och speglar husets inre pelarstruktur och stomme.



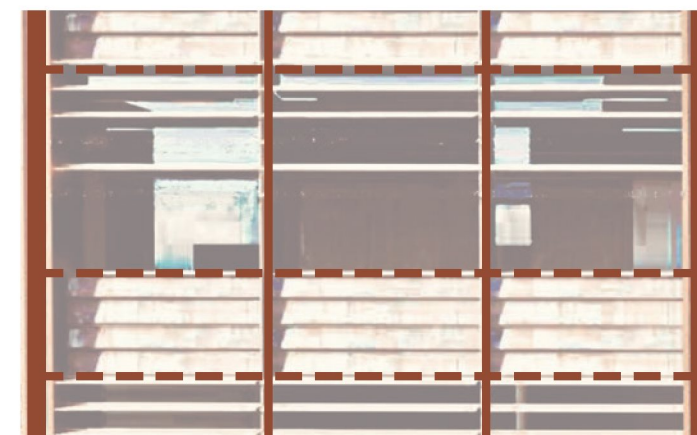
2. HORIZONTELL HUVUDRYTM  
Mellan fasadpelarna underindelas fasaden i täta respektive transparenta partier, som anger husets bjälklag horisontellt.

## En arkitektur med historiskt djup

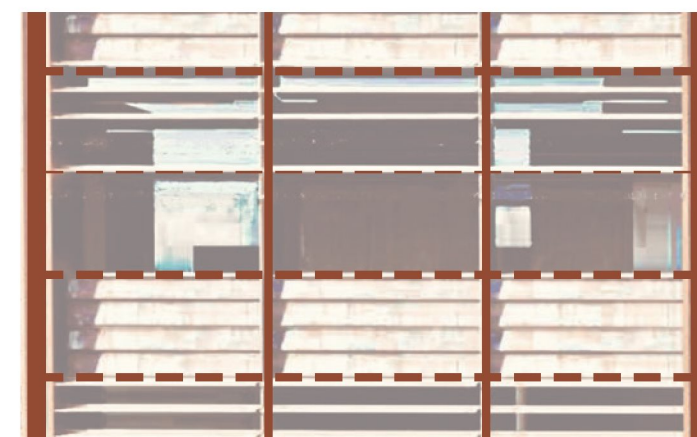
Slakthusområdets varierade bebyggelse är ett resultat av en succesiv utbyggnad över drygt ett sekel. Gemensamma drag för hela bebyggelsen är lågsträckta horisontella byggnadsvolymer med rationella fasaduttryck, regelbunden fönstersättning och robusta material. Gemensamt är också att det är en funktionsanpassad arkitektur av hög arkitektonisk kvalitet.

Det nya huset ska förhålla sig varsamt till den kulturhistoriska bebyggelsen och med ett samtida uttryck fläta sig in i den övergripande bebyggelsestrukturen. Detta görs genom den för Slakthusområdet typiska bebyggelseplanen, att en byggnad som regel utgör ett kvarter, men också i form av att byggnaden bryts ner i mindre delvolymer. De långsträckta gavel- och hallmotiven stärker Slakthusområdets nord-sydliga siktlinjer, vilket också syns i Rökerigatan, vars ursprungliga gatudragning uppstått ur slaktindustrins produktionslinje.

I val av material, kulör och detaljer är ambitionen att huset blir en självklar del av Slakthusområdets palett. Karakteristiskt för befintlig bebyggelse är en dämpad färgskala i ljusa och varma jordfärger, som reflekterar ner ljuset i de smala gatorna.



3. VERTIKAL UNDERRYTM  
Mellan fasadpelarna markeras rumsmodulerna vilket blir husets vertikala underrytm.



4. HORIZONTELL UNDERRYTM  
Glaspartierna underindelas i mindre glaspartier, vilket dels markerar varje rumsmoduls underindelning, men också ger en finmaskighet i skalan så att glaspartierna inte blir för stora och främmande för platsen.

## Palett och patinering: Material, kulör och valör

Tunnelbanekvarterets byggnadskropp har ett skulpturellt uttryck med variation, relief och liv i fasaden. Den mänskliga skalan kan avläsas i byggnadsdelarnas proportionering och detaljering. I bottenvåningen läggs särskild omsorg läggas med material och detaljer som uttrycker värme och vänlighet, t ex med inslag av trä.

I val av material, kulör och detaljering anknyts husets arkitektur till Slakthusområdets karaktär och identitet. I valör upplevs huset ljust och matt med ett släktskap till den befintliga bebyggelsen.

Det bärande skelettet av rosttrögt stål (corten) upplevs tungt, robust och gediget och som också åldras på ett naturligt sätt. De burna elementen – bröstningar, glaspartier och lamellerna – ger ett balanserat och ljust helhetsuttryck. Ambitionen med materialen är att de är gedigna, ärliga, av hög kvalitet med en levande yta och ges en omsorgsfull detaljering. I materialitet och detaljering har huset en lång hållbarhet och patinerar på ett naturligt och behagfullt sätt.

*Materialhållningen i Tunnelbanekvarteret harmonierar med Slakthusområdets arkitektur. Materialen är gedigna, ärliga, av hög kvalitet med en levande yta. Viktigt är att materialen har lång hållbarhet och patinerar på ett naturligt sätt.*



*Det bärande skelettet i rosttrögt stål (corten) kommer att patinera på ett naturligt sätt över lång tid. Materialhållningen i Tunnelbanekvarteret harmonierar dels med omgivande bebyggelse och Slakthusområdets palett och dels harmonierar mellan alla fasadelement, så att en sammanvävd helhet uppstår och en balans mellan bärande och burna element.*

BÄRANDE ELEMENT

Fasadpelare

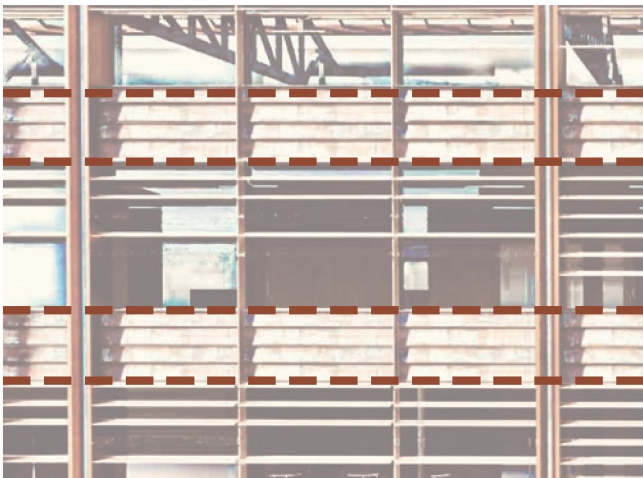


För den arkitektoniska helheten är intentionen med fasadpelarna att:

- uttrycka tyngd och robusthet
- nedskalera byggnadsvolymen
- ge en takt i huvudvolymen
- ge profilering och relief

BURNA ELEMENT

Täta partier (bröstningar och bjälklagskanter)



För den arkitektoniska helheten är intentionen med täta partier att:

- ge en relief och skuggverkan
- ha en matt och levande yta
- ge huset ett varmt och ljust uttryck
- med tiden patinera, inte chansera

Glaspartier



För den arkitektoniska helheten är intentionen med glaspartierna att:

- glas i fasader har god färgneutralitet i reflektion och transmission
- högsta möjliga dagsljustransmittans eftersträvas
- vid olika krav avseende solskydd i byggnaden bör val av glas ske med största möjliga hänsyn till ett enhetligt glasuttryck
- glas i takfönster har god färgneutralitet
- stor omsorg läggs så att täta partier harmonierar med helhetsgestaltningen i material, kulör och detaljering

Lameller (solavskärmning)

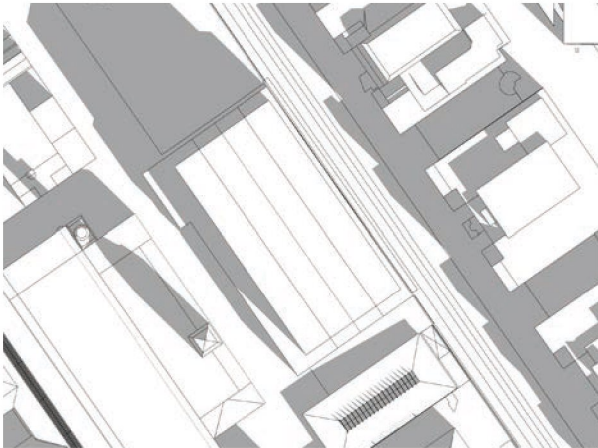


För den arkitektoniska helheten är intentionen med lamellerna att:

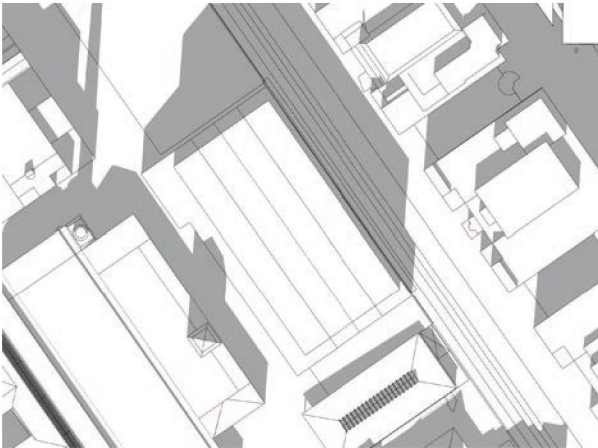
- ge en relief och ett sammanflätat uttryck
- inte ge störande reflexer
- ge huset en variation inom tema
- patinera väl, inte chansera

Solstudier

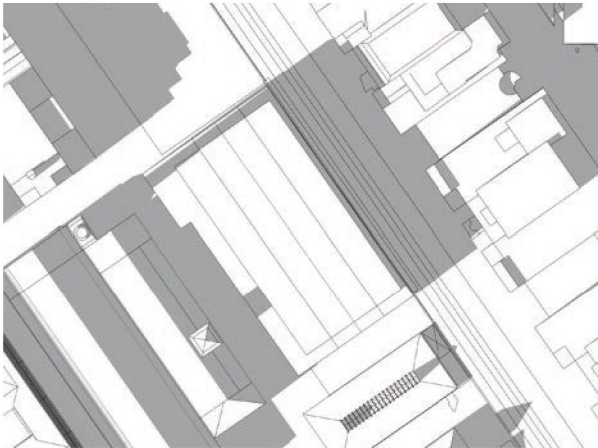
MARS



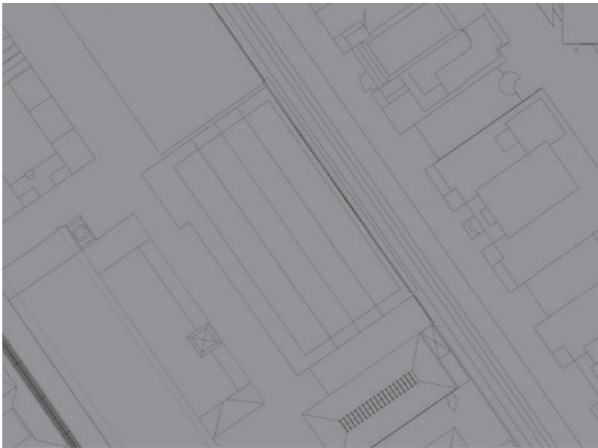
09:00



12:00

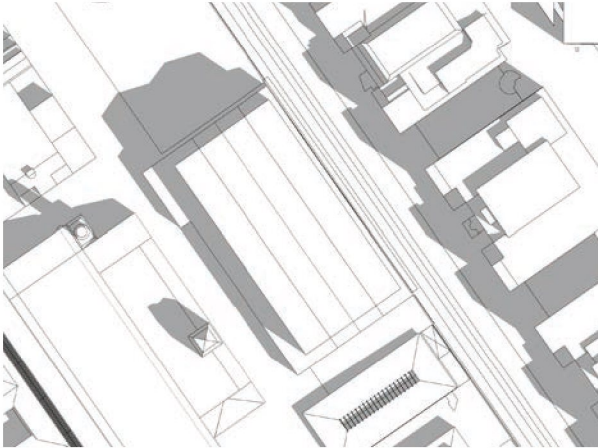


15:00

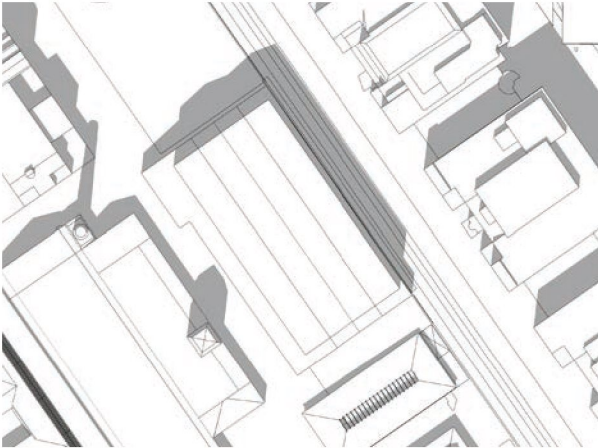


18:00

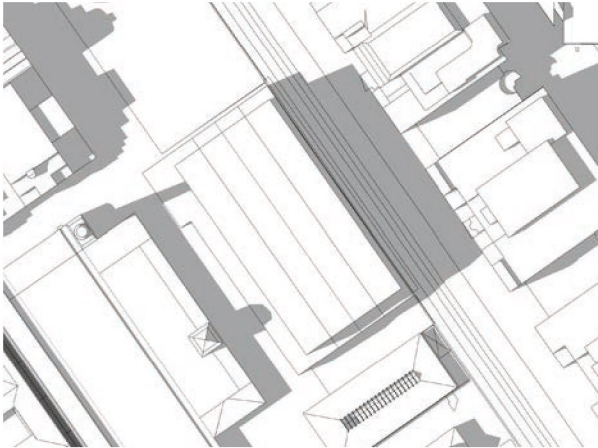
JUNI



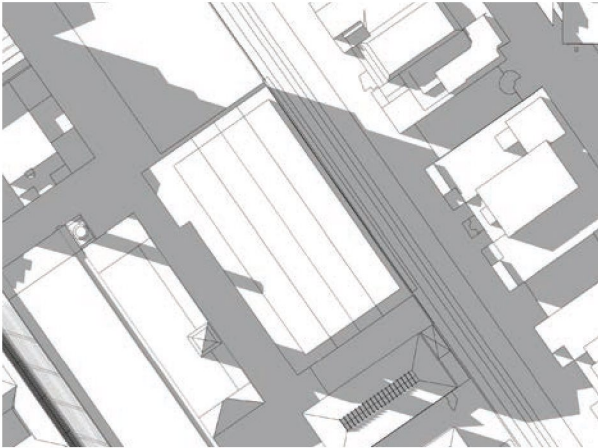
09:00



12:00

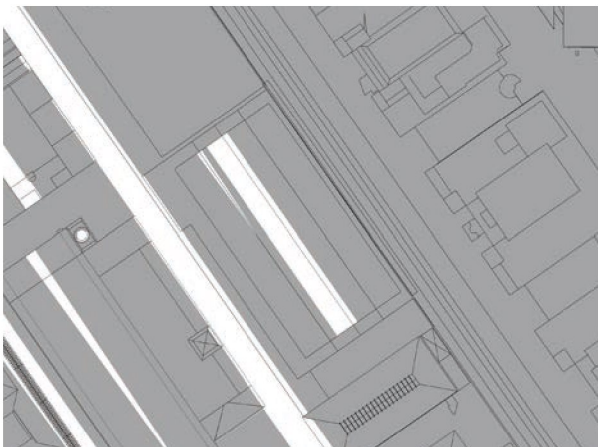


15:00

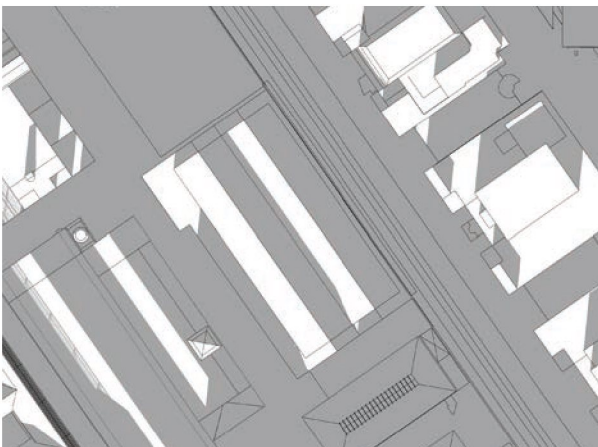


18:00

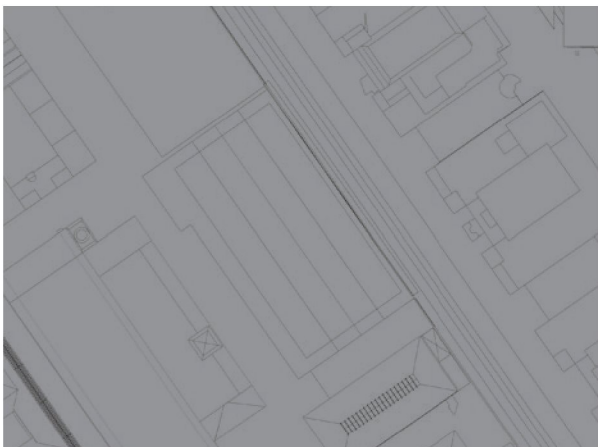
DECEMBER



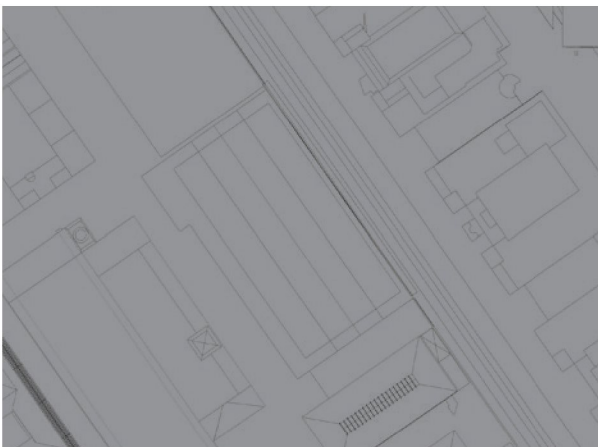
09:00



12:00



15:00



18:00