

# JÄRVA FRIOMRÅDE

Arkeologisk utredning etapp 1 och 2, inför detaljplan för del av fastigheterna Akalla 4:1 och 4:3, begravningsplats i Järva friområde, Stockholms stad

Arkeologisk utredning etapp 1 och 2



Rapporter från Arkeologikonsult 2015:2896

ÅSA BERGER



ARKEOLOGIKONSULT  
Optimusvägen 14  
194 34 Upplands Väsby  
Tel: 08-590 840 41

[www.arkeologikonsult.se](http://www.arkeologikonsult.se)

OMSLAGSBILD: Utslagsplats på discgolfbanans 23:e hål, inom fornlämning RAÄ-nr Spånga 407:1.

ALLMÄNT KARTMATERIAL: © Lantmäteriet Dnr: 50007066\_140003

© Arkeologikonsult 2015

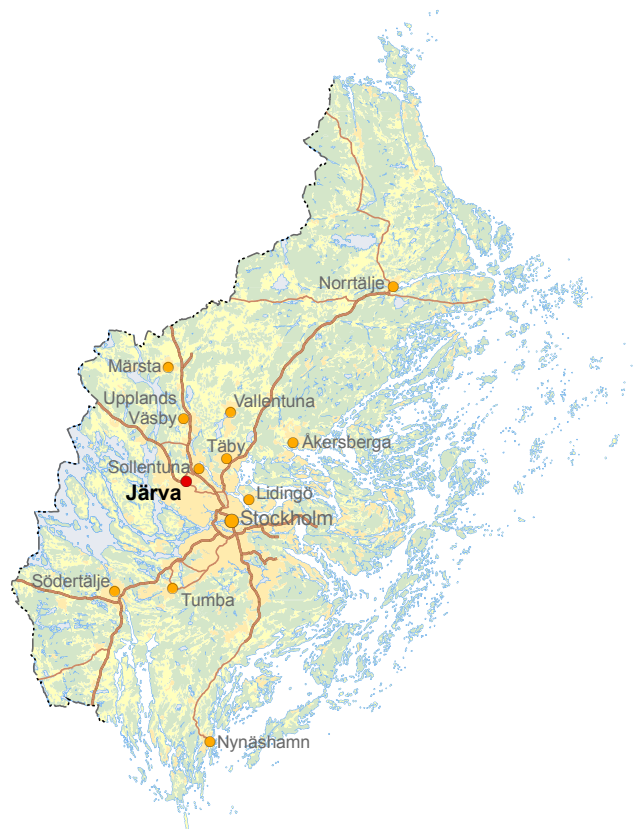
# JÄRVA FRIOMRÅDE

Arkeologisk utredning etapp 1 och 2, inför detaljplan för del av fastigheterna Akalla 4:1 och 4:3, begravningsplats i Järva friområde, Stockholms stad

ÅSA BERGER

Arkeologisk utredning etapp 1 och 2

Rapporter från Arkeologikonsult 2015:2896



## SAMMANFATTNING

Inför Stockholms stads planering av en begravningsplats inom det så kallade Järva friområde, söder om Hästa gård på Järvafältet, utförde Arkeologikonsult en arkeologisk utredning. Stora delar av det aktuella området täcktes av Granholmstoppen, en stor hög av schaktmassor från byggnationen av tunnelbana och vägar i området.

Vid inventering påträffades flera lämningar i form av stenröjda ytor och odlingsrösen som tidigare registrerats som övrig kulturhistorisk lämning (Spånga 407:1–2). Med hjälp av äldre kartmaterial kunde områdena dateras till före 1850 och bedömdes därför som fornlämningar. Ytterligare en odlingsyta påträffades och registrerades som övrig kulturhistorisk lämning. Genom sökschaktning och kartstudier kunde torplämningen Jörans torp (Spånga 428:1) ges en ny utbredning. Även bytomten Kolkärr (Spånga 247:1) fick en ny utbredning eftersom nya lämningar påträffades.

### ANTIKVARISK BEDÖMNING AV IDENTIFIERADE OBJEKT

Antikvarisk status anger hur man enligt Kulturmiljölagen (KML) bedömt lämningen och dess eventuella lagskydd vid registreringstillfället. Den slutgiltiga bedömningen görs alltid av Länsstyrelsen.

Det finns olika bedömningar som kan användas. I denna rapport är följande aktuella:

*Fornlämning* är lämningar som vid registreringstillfället bedömts omfattas av skydd enligt Kulturmiljölagen. För att en lämning ska kunna bedömas som fornlämning krävs att den är från forna tider, att den tillkommit genom äldre tiders bruk (före 1850) och att den är varaktigt övergiven.

*Övrig kulturhistorisk lämning* används för kulturhistoriska lämningar som vid registreringstillfället inte utgör fast fornlämning, men som ändå anses ha antikvariskt värde. Bedömningen används även för sådana lämningstyper som vanligen inte betecknas som lämningar, t ex Fyndplats, Plats med tradition och Fyndsamling.

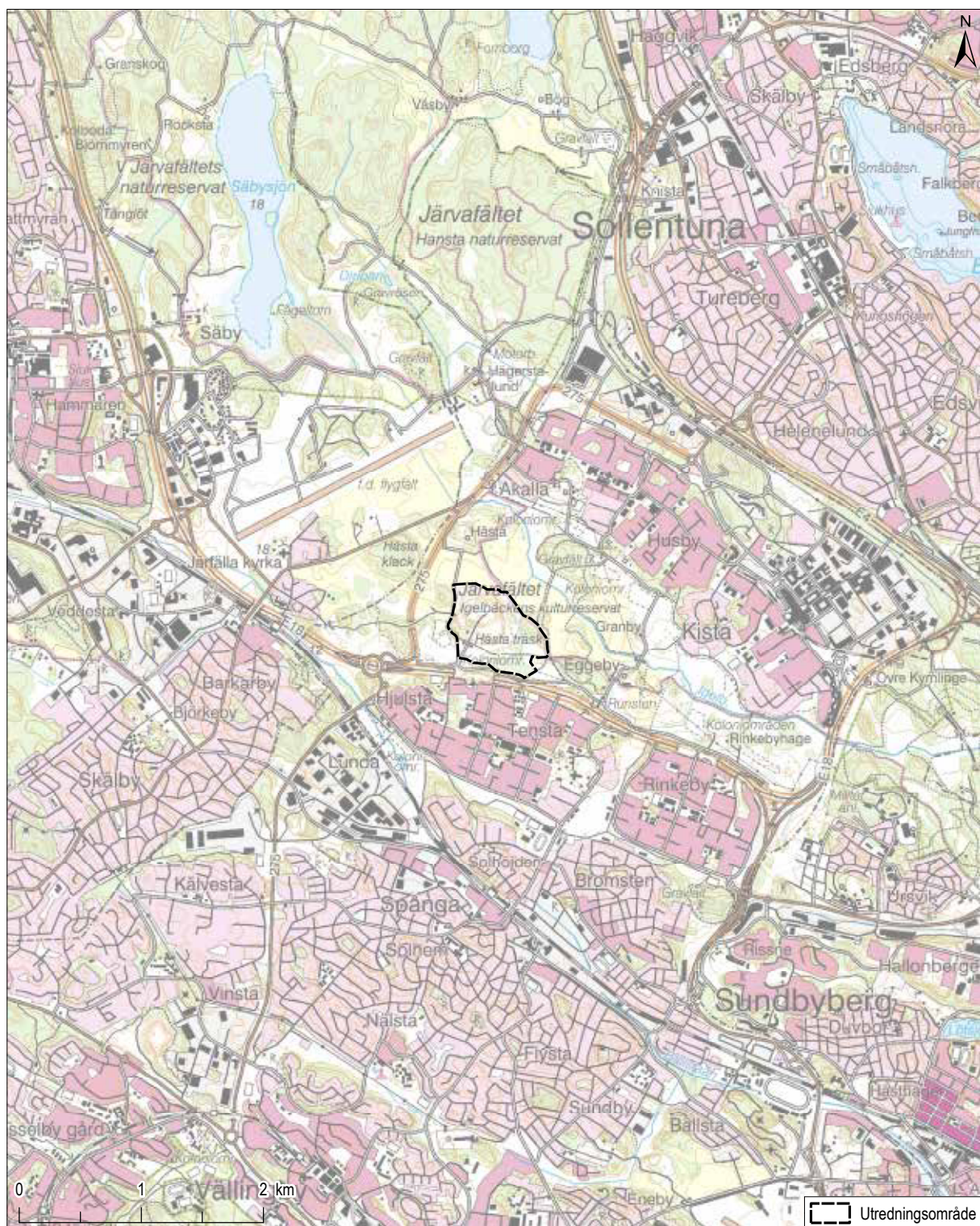
*Bevakningsobjekt* innebär att man vid inventeringstillfället inte kunnat ta ställning till om lämningen är en fast fornlämning eller inte. Lämning med denna bedömning måste därför alltid kontrolleras ytterligare före markingrepp. Bytomter, som normalt bedöms som Fornlämning, bedöms som bevakningsobjekt när de fortfarande är i bruk.

# INNEHÅLLSFÖRTECKNING

---

SAMMANFATTNING .....	4
INLEDNING .....	7
SYFTE .....	7
GENOMFÖRANDE .....	7
Ettapp 1 .....	7
Ettapp 2 .....	7
OMRÅDESBESKRIVNING OCH FORNLÄMNINGSMILJÖ .....	8
ÄLDRE KARTOR OCH HANDLINGAR .....	9
Hästa .....	9
Kolkärr .....	11
Spånga .....	11
Akalla .....	11
RESULTAT .....	11
Ettapp 1 .....	11
Ettapp 2 .....	16
REFERENSER .....	19
Litteratur .....	19
Äldre kartmaterial .....	19
ADMINISTRATIVA OCH TEKNISKA UPPGIFTER .....	20
BILAGOR .....	21
Bilaga 1. Schaktbeskrivning .....	21





**Fig 1.** Utredningsområdets utbredning och placering på Terrängkartan, skala 1:50 000.

# INLEDNING

---

I samband med att kyrkogårdsförvaltningen på uppdrag av Stockholms kommunfullmäktige utredde förutsättningarna för en begravningsplats inom Järva friområde utförde Arkeologikonsult en arkeologisk utredning (Lst dnr 43112-6834-2015). Tidigare hade en frivillig arkeologisk utredning utförts

i västra delen av området (Hermodsson 2008) men länsstyrelsen bedömde att en arkeologisk utredning enligt 2 kap 11 § KML skulle utföras för att konstatera om tidigare ej kända fornlämningar fanns inom området samt att fastställa status på RAÄ-nr Spånga 407:1 och 407:2.

## SYFTE

---

Syftet med den arkeologiska utredningen var att fastställa om det fanns fornlämningar inom utredningsområdet samt att fastställa status på RAÄ Spånga 407:1 och 407:2 som byråmässigt infördes

i FMIS efter markering på ortofoto i samband med fornminnesregistrets digitalisering år 2000. Dessutom skulle det kontrolleras vilka ytor som täckts med fyllnadsmassor.

## GENOMFÖRANDE

---

### Ettapp 1

Inledningsvis gjordes en genomgång av topografiska, geologiska och historiska kartor, fornminnesregistret (FMIS), Antikvarisk-topografiska arkivet (ATA), lösfyndsregistret vid Statens Historiska museum (SHMM) samt arkeologisk litteratur. Ett urval av de äldre kartorna rektifierades, bland annat för att klargöra den historiska markanvändningen vid Spånga 407:1–2, och därmed få underlag till den antikvariska bedömningen av lämningarna. Sentida uppgifter och kartor studerades för att få närmare uppgifter om vilka ytor som täckts av massor.

En fältinventering utfördes med syftet att registrera synliga lämningar samt identifiera ytor där ettapp 2 i form av sökschaktning och eventuell metalldetektering behövde utföras. De kända lämningarna kontrollerades och Spånga 407:1–2 karterades som en del av arbetet för att klargöra

fornlämningsstatus. Påträffade lämningar mättes in och dokumenterades digitalt på läsplatta samt fotograferades vid behov.

Mellan ettapp 1 och ettapp 2 kontaktades länsstyrelsen.

### Ettapp 2

Ettapp 2 bestod av utredningsgrävning inom de ytor som pekats ut under ettapp 1. Inga ytor som krävde metalldetektering hade identifierats. Utredningsgrävning utfördes genom sökschaktning med hjälp av grävmaskin i kombination med handgrävning/rensning.

Samtliga schakt mättes in med GPS med nätverks-RTK, dokumenterades digitalt på läsplatta och fotograferades. All dokumentation samlades i Arkeologikonsults GIS-baserade dokumentationssystem SiteWorks.



## OMRÅDESBESKRIVNING OCH FORNLÄMNINGSMILJÖ

Det aktuella området är beläget på Järvafältet, strax söder om Hästa gård utmed Akallalänken (fig 1). Stora delar av området täcks av Granholmstoppen, en cirka 30–35 meter hög kulle som anlades under 1960-talet. Kullen består av delvis okända massor men innehåller troligtvis material som blivit över efter bland annat byggnationen av tunnelbanans blå linje och E18. Vid provgrävningar har stora mängder asfalt, tegel och sprängsten påträffats. Efter problem med sättningar på 1970-talet anlades tryckbankar nordväst och sydöst om kullen för att stabilisera denna (Rapport Sweco 2014). Större delen av de resterande markytorna utgörs av tidigare odlad lermark. I sydöstra delen finns en mindre del bevarad av det utdikade Hästa träsk som snördes av från havet under yngre bronsålder. Denna yta är dock kraftigt igenväxt och delvis omörd. I denna del finns också äldre odlingsmark som tillhört torpet Granholmen som gett namn till Granholmstoppen.

Inom utredningsområdet var följande lämningar registrerade: en by-/gårdstomt (Kolkärrens gamla tomt; Spånga 247:1), delar av en torplämning (Jörans torp) med belägg från 1600-talet (Spånga 428:1), ett mindre gravfält (Spånga 105:1), en husgrundsterrass (Spånga 212:1), en stensträng (Stockholm 728), en färdväg (Stockholm 268) och två grustag (Stockholm 726 och 727). I östra delen av utredningsområdet fanns två områden registrerade som fossil åker (Spånga 407:1) och stenröjd yta (Spånga 407:2) (fig 2). Den västra delen av utredningsområdet utreddes i en frivillig utredning 2008 (Hermudsson 2008). Förutom fornminnesinventeringarna 1951 och 1980 berördes utredningsområdet även av en översiktlig inventering 2001–02 i samband med en historisk landskapsanalys (Tollin 2002).

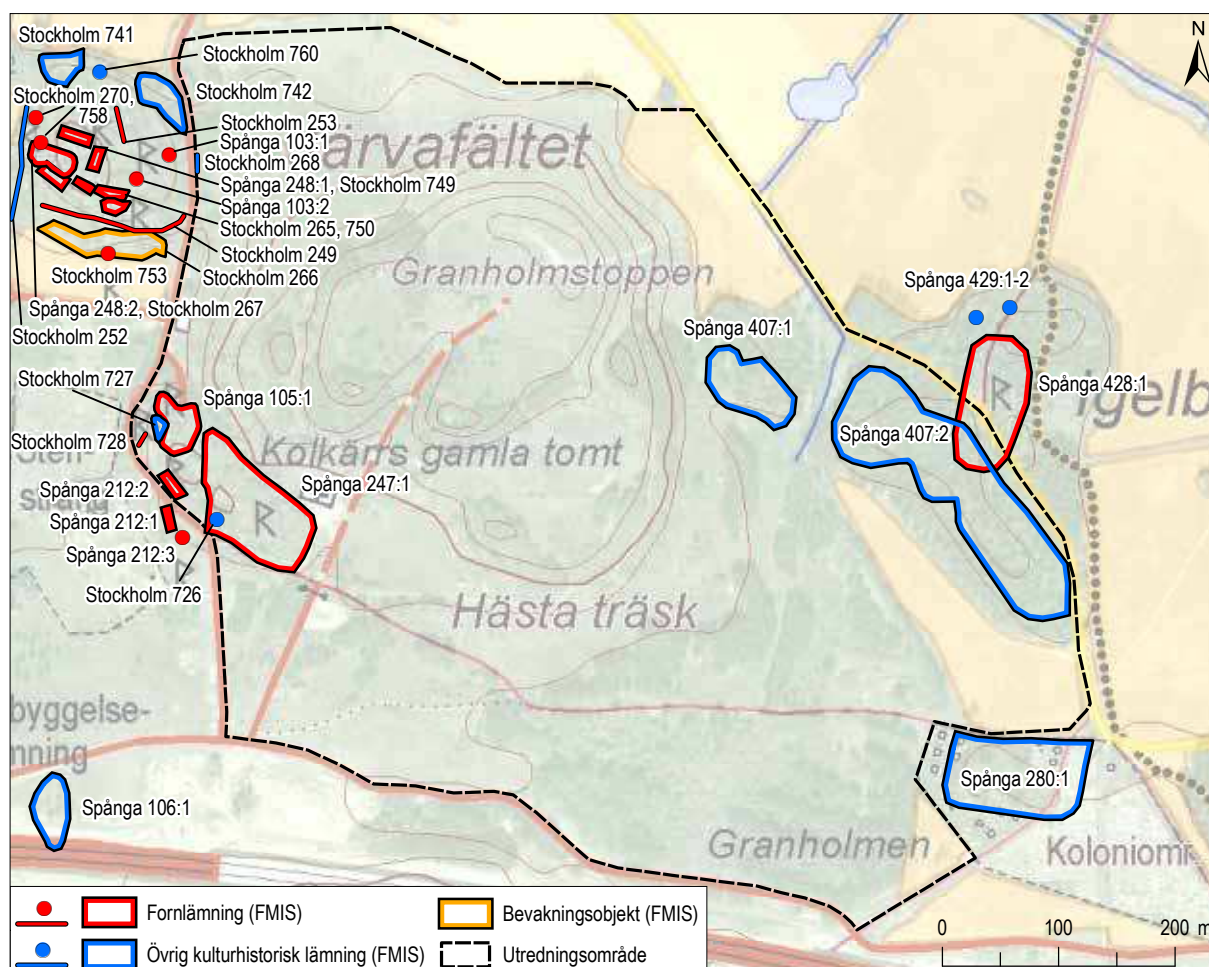


Fig 2. Utredningsområdet med aktuella fornlämningar i närområdet markerade på Fastighetskartan, skala 1:6 500.



## ÄLDRE KARTOR OCH HANDLINGAR

Utredningsområdet berör tre historiska byar, Hästa by, Kolkärr och Spånga by. Enligt Ortnamnsregistret har Hästa skriftligt belägg från 1347 (*haesistum*), Kolkärr från 1486 (*kolthaker*) och Spånga by från 1409 (*sponga*). De tre byarnas gränser möts i våtmarken som kallas Hästa träsk och som nu till största delen täcks av Granholmstoppen. De äldre kartorna

var relativt lätta att rektifiera eftersom området till stora delar brukats på samma sätt fram till dess att fyllnadsmassorna i Granholmstoppen påfördes på 1960-talet. Ekonomiska kartan från 1951 visar i stort sett samma landskap med gårdstomter, åkrar, ängar, vägar och gränser som de allra äldsta kartorna från 1600-talet (fig 3).

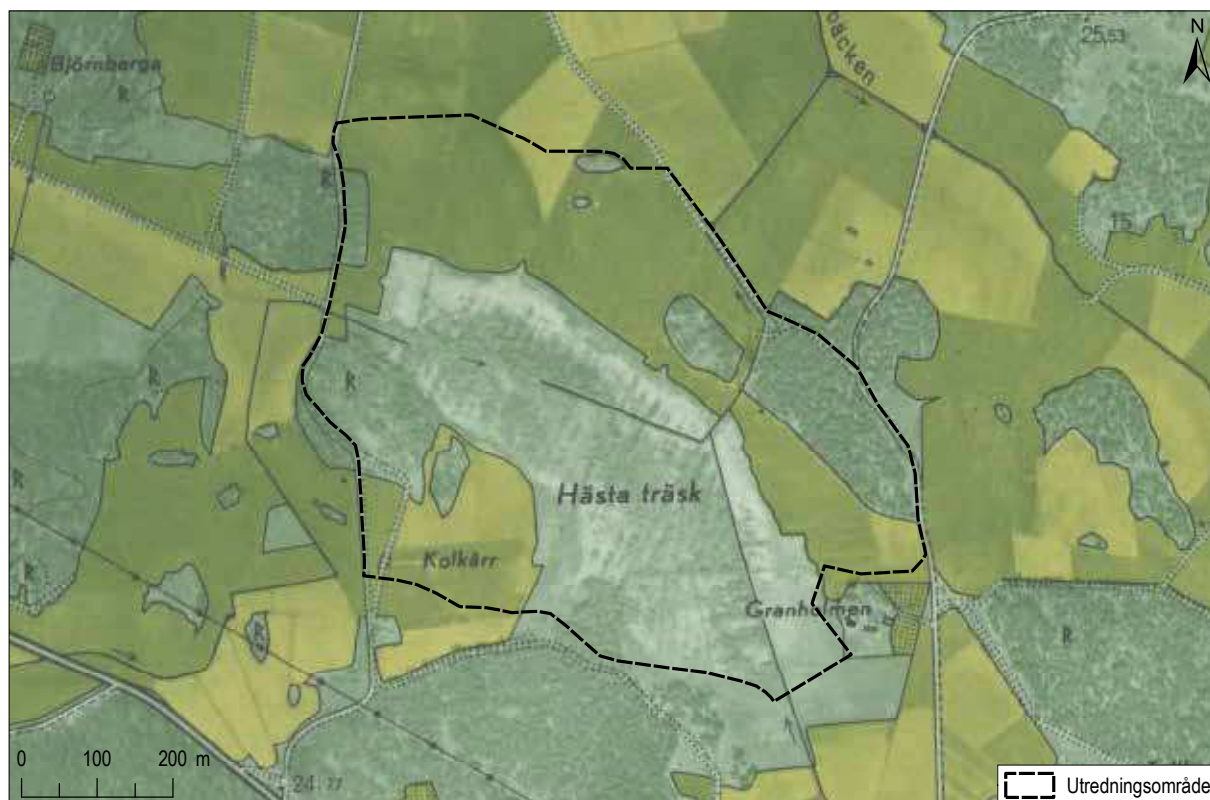


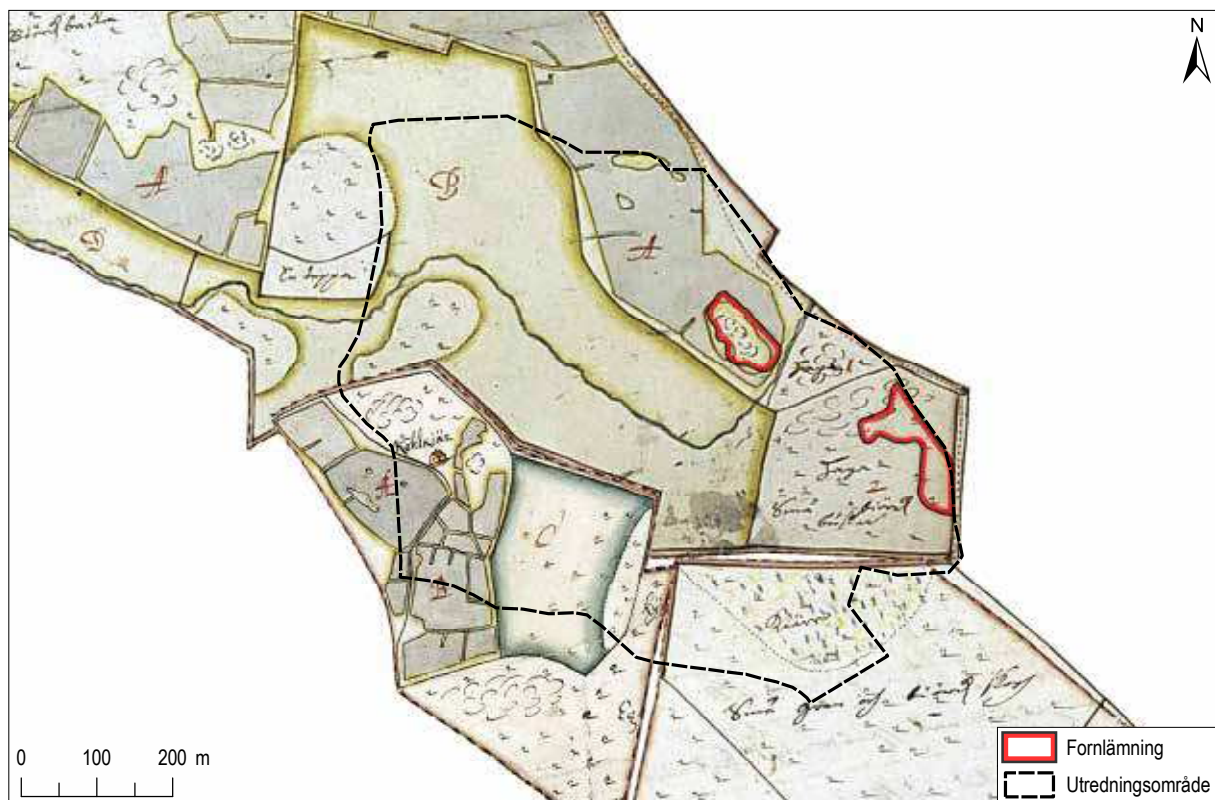
Fig 3. Ekonomiska kartan från 1951 med utredningsområdet, skala 1:10 000.

### Hästa

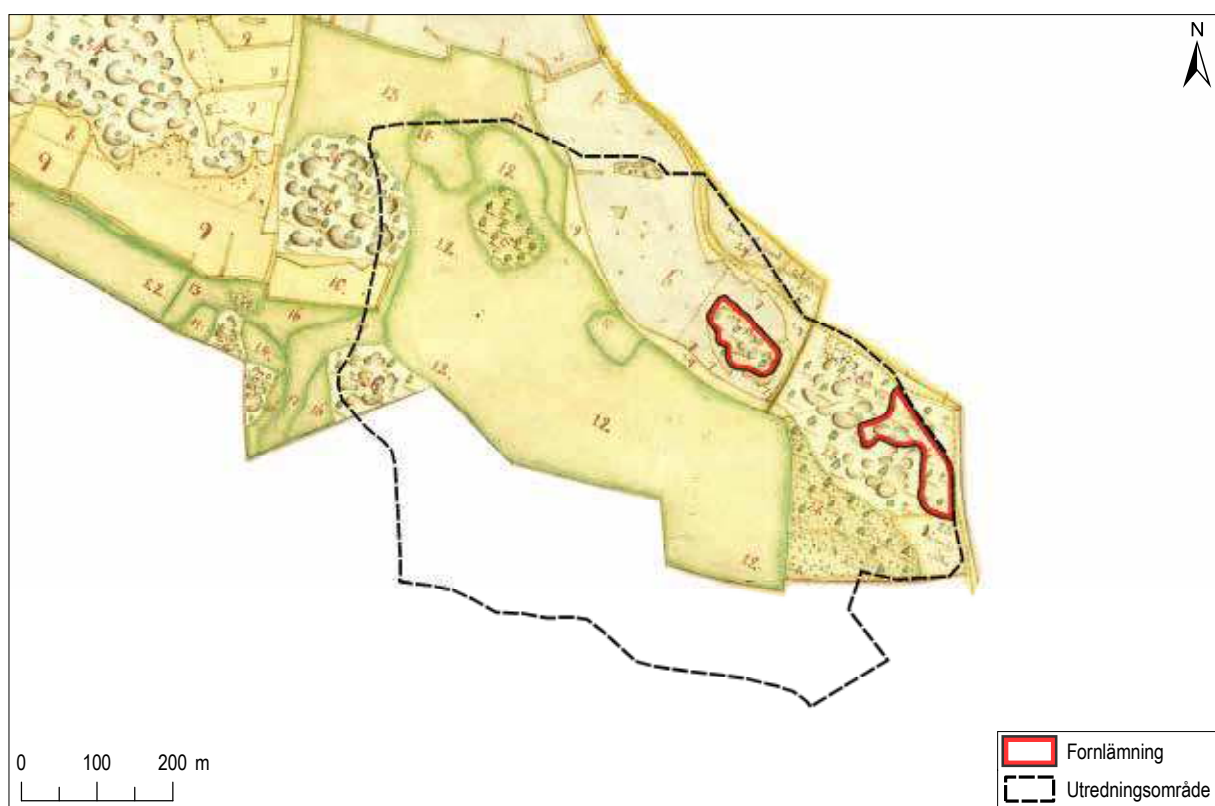
Den äldsta kartan över Hästa är en geometrisk avmätning från 1636. På denna redovisas största delen av utredningsområdet som ängsmark och kärr. Längst i öster finns en remsa åkermark och det impediment där den fossila åkermarken RAÄ-nr Spånga 407:1 är registrerad. Impedimentet är inte uppodlat på kartan. På 1688 års karta har inte mycket förändrats (fig 4), marken brukas på i stort sett samma sätt. Impedimentet längst i öster redovisas dock under rubriken *Grannarna* i kartans förklaring. Marken uppges tillhöra *Pär Larsson (1/2 crono)* och *Anders Olofsson*

(1 *skatte*). Vilka gårdar det rör sig om framgår inte men det bör rimligtvis vara gårdar i Akalla by eller Eggeby som ju gränsar mot Hästa i denna del.

En ägomätning över Hästa från 1707 visar i stort sett samma situation, en liten del av det ovan nämnda impedimentet redovisas dock som åkermark (fig 5). På denna karta har också ytterligare mark tillkommit längst i öster, nämligen det impediment som nu är registrerat som stenröjd yta, RAÄ-nr Spånga 407:2. Det uppges bestå av *berg- och stenebackar med ung gran- och alskog*.



**Fig 4.** 1688 års kartor över Hästa, Kolkärr och Spånga, skala 1:10 000.



**Fig 5.** Ägomätning över Hästa från 1707. En liten del av impedimentet som registrerats som RAÄ-nr Spånga 407:1 är uppodlat, skala 1:10 000.

År 1864 planerades laga skifte i Hästa. På den karta som upprättades då kan man se att Hästa träsk och stora delar av åkermarken dikats ut. Dessutom har Kolkärns ägor gått upp i Hästa. Till kartan hör en noggrann uträkning av vad det kommer att kosta att flytta alla aktuella byggnader i samband med skiftet (8675,90 kr). Laga skiftet blev dock aldrig av.

## Kolkärr

Den äldsta kartan över Kolkärr är en geometrisk avmätning från 1688 (fig 4). Gården som redovisas som ½ mantal frälse bebos av åbonden Simon Markusson och saknar både skog och mulbete. På en ägomätning från 1712 råder samma förhållanden. Självä bytomten, ängsmarken och delar av åkermarken ingår i det nu aktuella utredningsområdet. De nordöstra delarna av bytomten och stora delar av äng och åker har blivit övertäckta med massor. Vid det planerade laga skiftet på Hästa gård 1864 redovisas Kolkärr inom Hästas ägor. På bytomten finns endast en byggnad utritad. Detta är sannolikt den loge som tas upp som en av Hästas tillgångar och värderas till 300 kronor.

Exakt när Kolkärr överges och uppgår i Hästa har inte kunnat fastställas. En översiktlig genomgång av husförhörlängderna för Spånga socken visar att Kolkärr redovisas som en egen enhet fram till och med 1834. Efter detta år finns Kolkärr bara uppta-

get under Hästa med en liten extra anteckning med gårdsnamnet i marginalen. De sista boende i Kolkärr var Mats Mattson Lilja och hans hustru Christina Jacobsdotter och deras dotter Anna Catharina. År 1845 finns den sista anteckningen om familjen då husförhöret hållits 19 oktober. Dottern uppges ha flyttat samma år och föräldrarna antecknas som inhyses på Spånga prästgård. Man kan alltså anta att gården bebos fram till 1845 men att marken tagits upp i Hästa ägor kring 1835.

## Spånga

Längst i sydöst sträckte sig utredningsområdet in på Spånga bys ägor. Marken här redovisas endast som kärr och/eller betesmark på alla kartor mellan 1688 (fig 4) och 1770. På Häradskartan från 1901 redovisas torpet Granholmens odlingsmark i denna del av området. Torpet bör ha tillkommit någon gång i slutet av 1800-talet, i in- och utflyttningslängden för Spånga socken nämns det första gången år 1901.

## Akalla

I utredningsområdets östra del fanns en torplämning (RAÄ-nr Spånga 428:1). Denna redovisas som Jörans torp på en karta över Akalla by från 1636. Torpet finns på ytterligare en karta från 1600-talet, det exakta året är okänt.

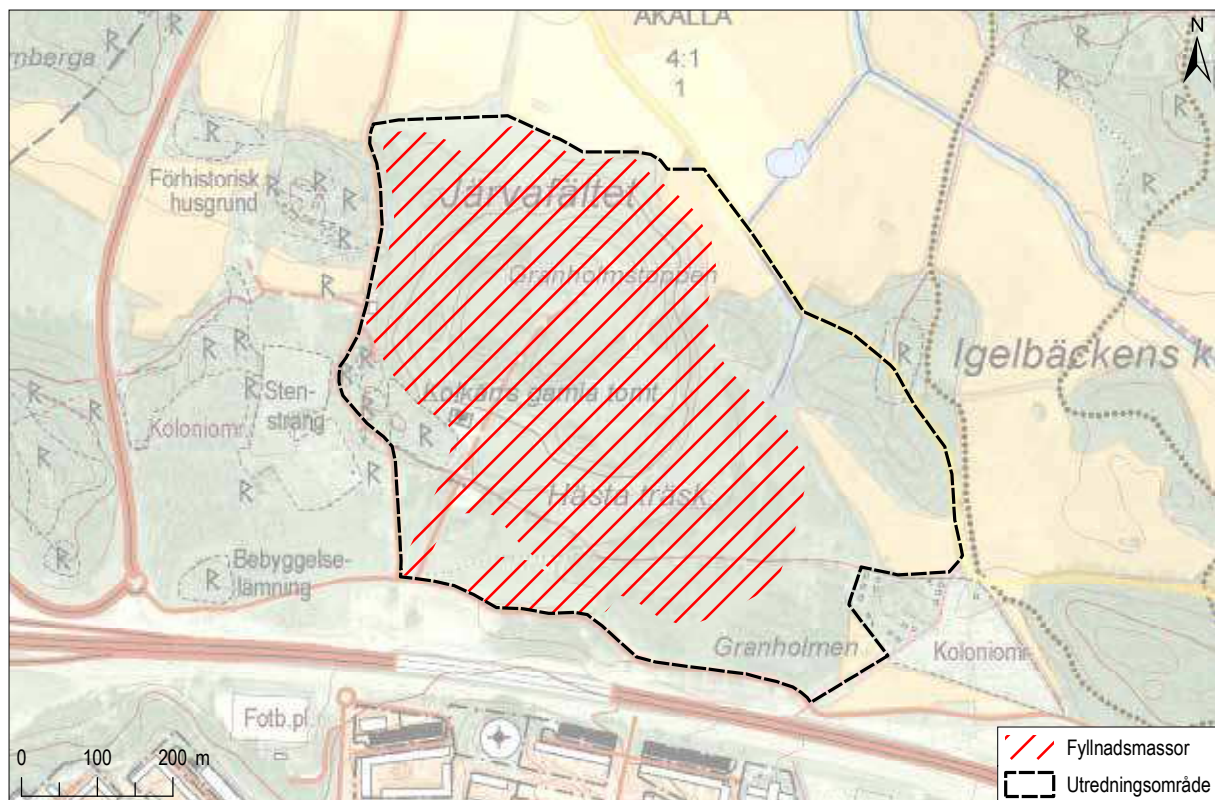
# RESULTAT

## Etapp 1

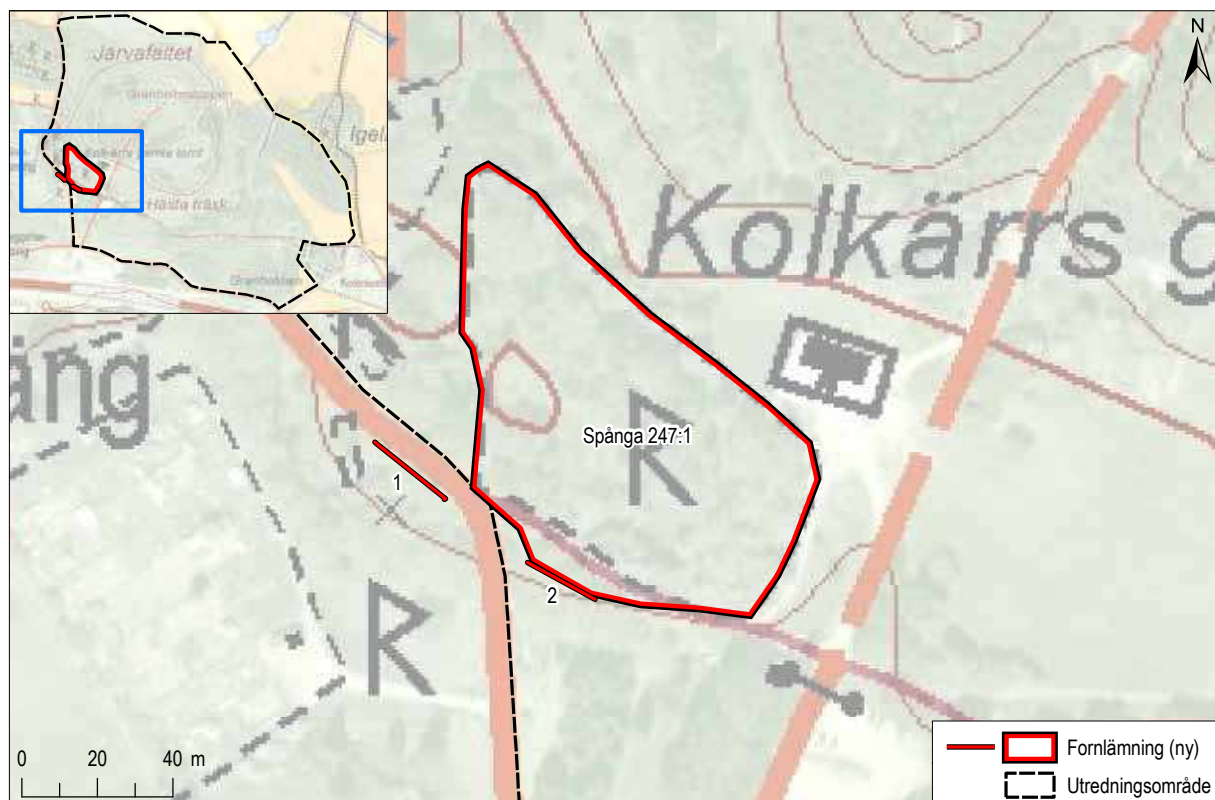
Efter en genomgång av aktuella arkiv och kartor utfördes en inventering i det aktuella området. Förutom registrering av synliga lämningar och identifiering av ytor som kunde bli föremål för sökschaktning utfördes också en okulärbesiktning för att avgöra vilka ytor som täcktes av påförda massor eller var påverkade av markngrepp. Av planområdets 42 ha är närmare 28 ha täckta av fyllnadsmassor eller berörda av markngrepp (fig 6). Ungefär 8 ha av utredningsområdet består av moränhöjder som tidigare utgjort impediment i åkermarken.

Vid inventeringen påträffades terrasseringar söder om bytomten Kolkärr (RAÄ-nr Spånga 247:1). Dessa inkorporerades i bytomten och fornlämningen fick en ny begränsning mot söder (fig 7). Strax söder om terrasseringarna påträffades en stensträng (objekt 2) som löpte i nordost-sydvästlig riktning. Ytterligare en stensträng i samma riktning (objekt 1) fanns ca 30 meter mot nordväst. Objekt 1 och 2 utgör sannolikt samma stensträng men överlagras idag av en vägbank (fig 7).





**Fig 6.** Utredningsområdet med områden med påförda massor markerade på Fastighetskartan, skala 1:10 000.



**Fig 7.** Ny utbredning för bytomten Kolkärr (RAÄ-nr Spånga 247:1) och de två stensträngarna, objekt 1 och 2, som påträffades i anslutning till bytomten. Fastighetskartan skala 1:2 000, översikt skala 1:20 000.





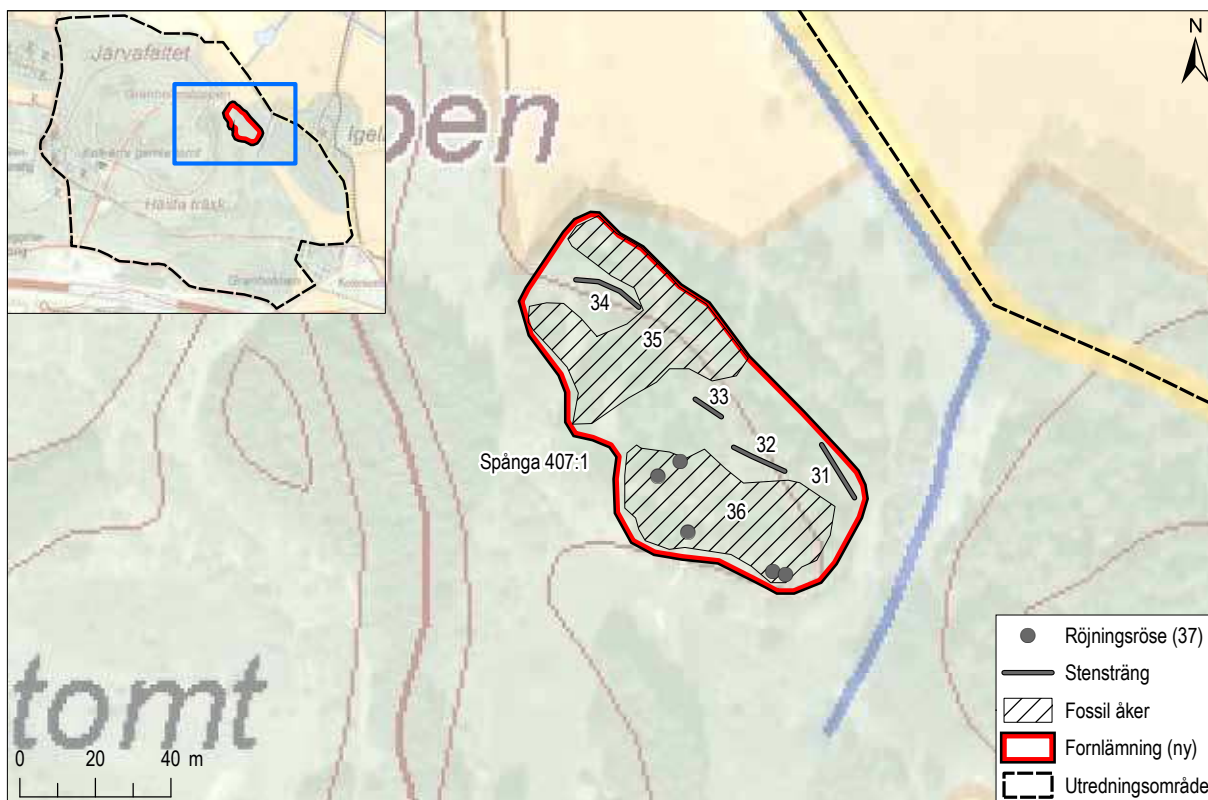
**Fig 8.** Röjd yta (objekt 35) inom RAÄ-nr Spånga 407:1. Foto från sydost.



**Fig 9.** Stensträng (objekt 34) inom RAÄ-nr Spånga 407:1. Foto från sydost.

I utredningsområdets östra del fanns sedan tidigare två områden som registrerats som fossil åker (RAÄ-nr Spånga 407:1) och stenröjd yta (407:2). I uppdraget ingick att avgöra om dessa var fornlämningar eller ej. Vid inventeringen påträffades flera objekt som bidrog till att klassa områdena som just fornlämning (fig 8 och 9). Inom 407:1 konstaterades fyra stensträngar

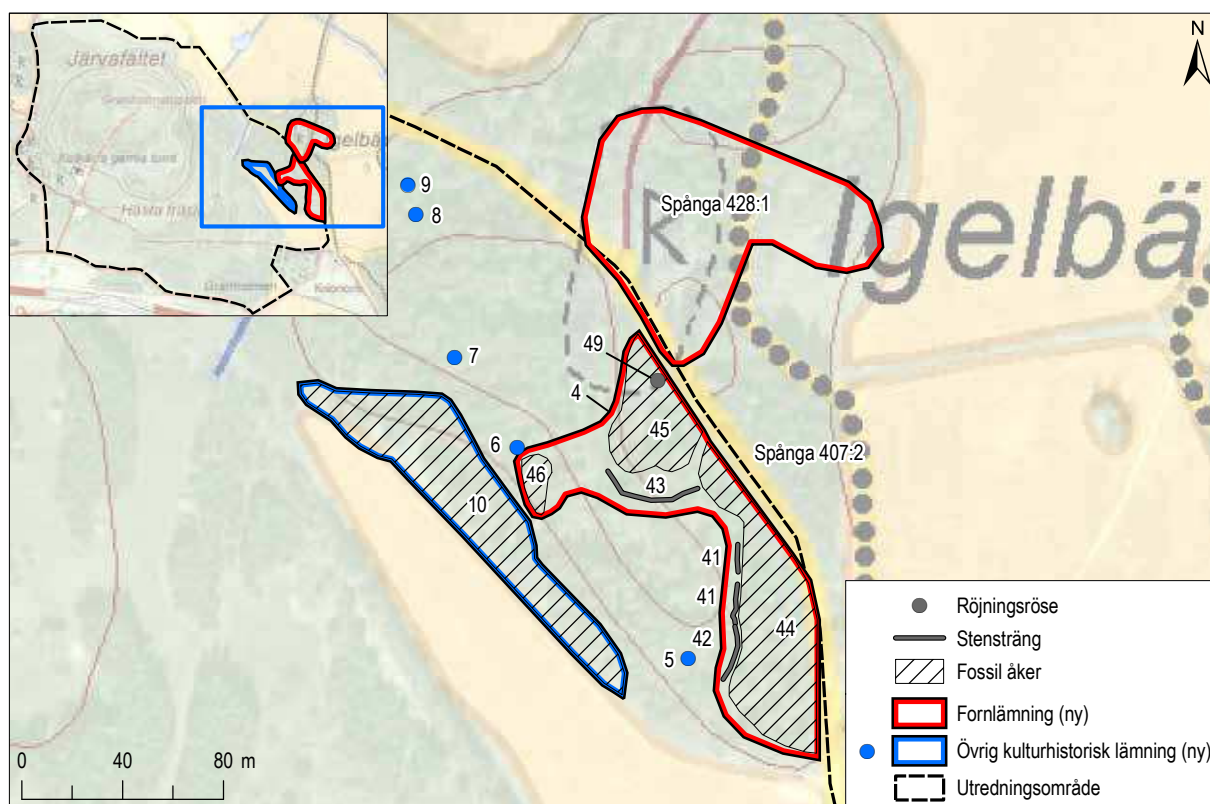
(objekt 31–34) två stenröjda ytor (objekt 35 och 36) samt ett flertal röjningsrösen (objekt 37) uppe på impedimentet. Eftersom kartstudierna visat att det aktuella området inte varit uppodlat från 1636 och framåt, och lämningarna har en ålderdomlig karaktär, utgör området fornlämning. Baserat på de funna objekten har lämningens begränsning ändrats (fig 10).



**Fig 10.** Påträffade objekt inom RAÄ-nr Spånga 407:1 och fornlämningens nya utbredning markerade på Fastighetskartan, skala 1:2 000, översikt skala 1:20 000.

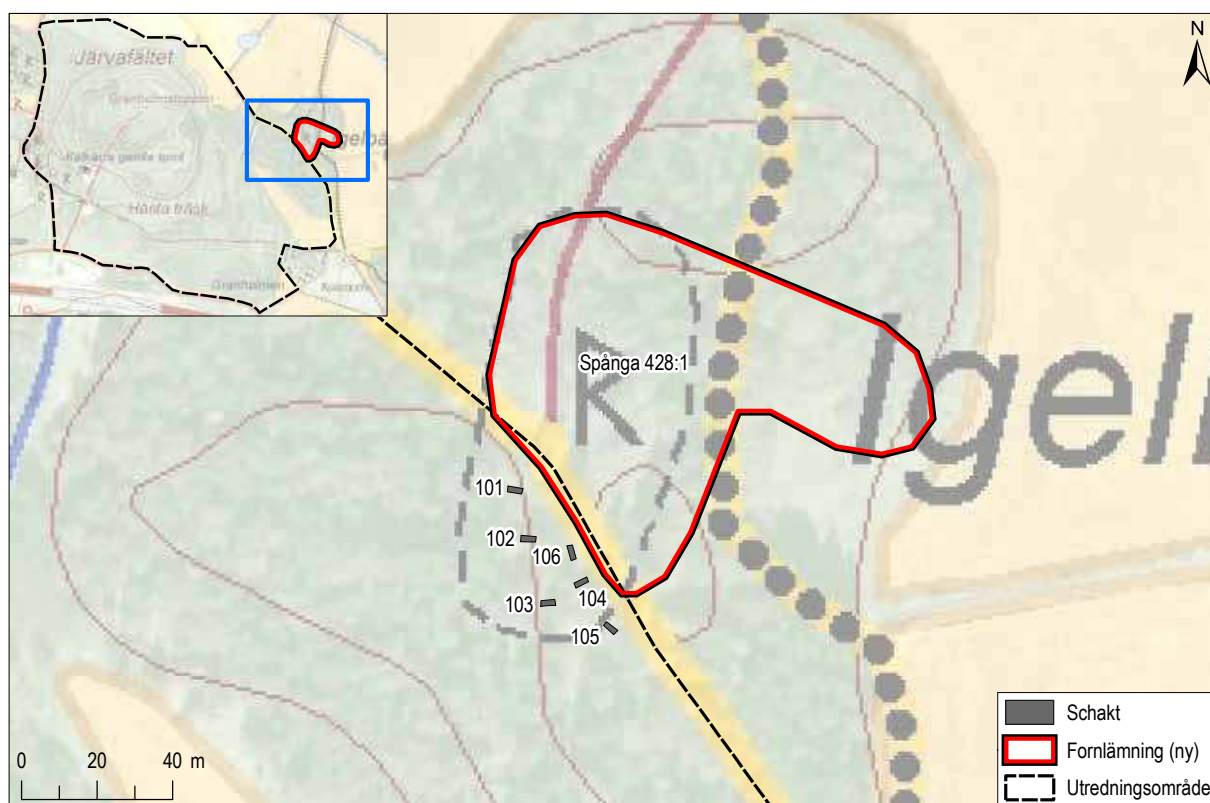


**Fig 11.** Stensträng (objekt 41) inom RAÄ-nr Spånga 407:2. Foto från söder.

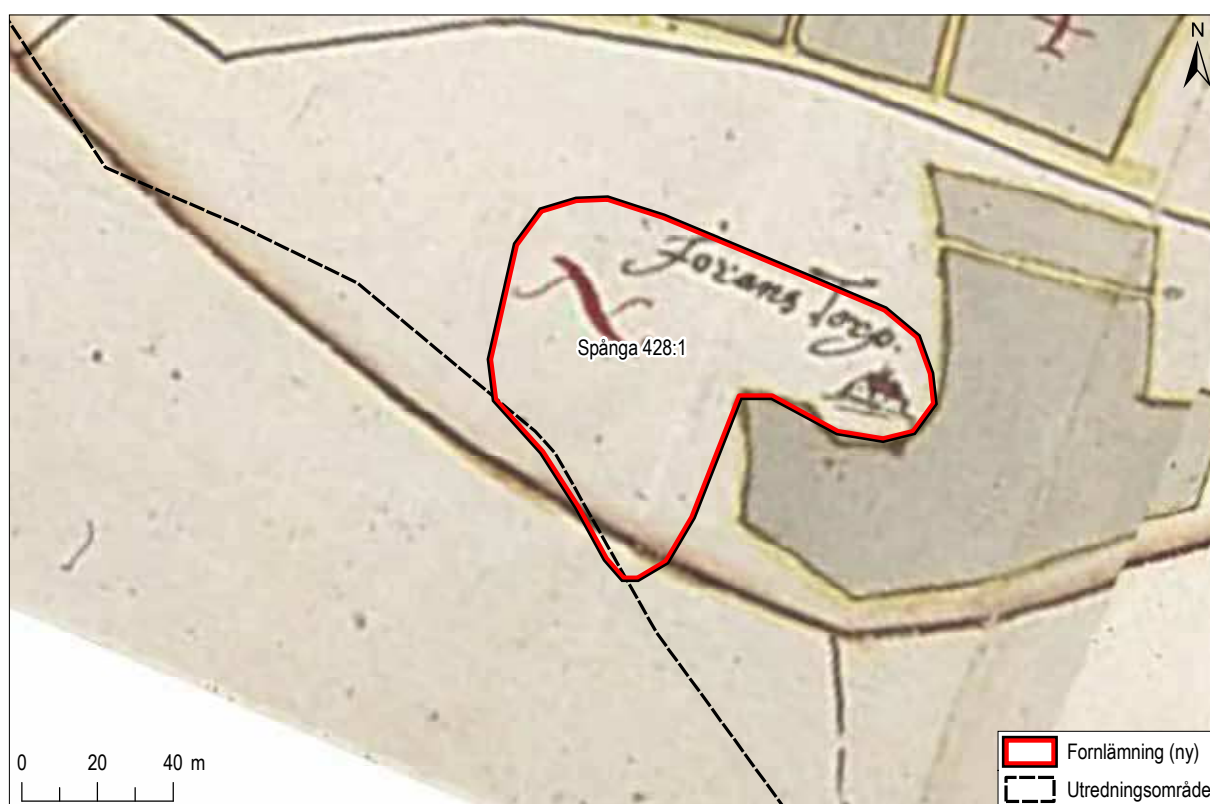


**Fig 12.** Påträffade objekt inom och i anslutning till RAÄ-nr Spånga 407:2 och fornlämningens nya utbredning markerad på Fastighetskartan, skala 1:3 000. Översikt skala 1:20 000.





**Fig 13.** Plan över sökschakten som grävdes inom torplämningen Spånga RAÄ-nr 428:1 och fornlämningens nya utbredning baserat på sökschaktningen och kartan över Akalla by från 1636, markerat på Fastighetskartan skala 1:2 000, översikt skala 1:20 000.



**Fig 14.** Torplämning Spånga RAÄ-nr 428:1 markerad på karta över Akalla by från 1636, skala 1:2 000.

Inom 407:2 påträffades tre stensträngar (objekt 41, 42 och 43), tre stenröjda ytor (objekt 44, 45 och 46) och ett röjningsröse (objekt 49). En ny utbredning för fornlämningen markerades baserat på de ovan nämnda objekten (fig 12). I den nordvästra delen av det sedan tidigare registrerade området fanns ytor som var fria från sten men inga tecken på att de röjts, så som stensträngar, röjningsrösen eller liknande, kunde dock konstateras i anslutning till dem och denna del undantogs därför. Eftersom kartstudierna inte har påvisat någon odling från 1636 och framåt, och lämningarna har en ålderdomlig karaktär, bedöms området vara en fornlämning. I området påträffades också fyra täkter (objekt 5, 6, 8 och 9), dessa registrerades som övrig kulturhistorisk lämning. En möjlig stensättning (objekt 7) pekades ut som mål för utredningsgrävning i etapp 2.

Sydväst om impedimentet fanns en stenfri odlad yta (objekt 10) med ett tydligt åkerhak i östra kanten (fig 12). Ytan redovisas inte som odlad i det aktuella kartmaterialet men dess sentida karaktär gjorde att den bedömdes som övrig kulturhistorisk lämning.

I nordost fanns en del av fornlämning 428:1, en torplämning (Jörans torp), inom utredningsområdet. Eftersom inga tydliga lämningar kunde iakttas vid inventeringen valdes denna del ut som ett mål för utredningsgrävning i etapp 2.

Delar av utredningsområdet bestod av äldre åkermark. Denna var mestadels låglänt och inga lämpliga boplatslägen kunde identifieras.

I etapp 1 skulle också ytor lämpliga för metalldektivering i syfte att hitta depåfynd i den äldre våtmarken (Hästa träsk) identifieras. Detta bedömdes dock inte vara relevant eftersom fyllnadsmassorna för Granholmstoppen efter kartstudier och inventering visade sig ha en större utbredning än vad som antagits. Området sydöst om fyllnadsmassorna var dessutom skadat och omrört, bland annat av schaktliknande diken fyllda av sten/grus och vallar i anslutning till dessa, möjligen med syftet att stabilisera marken. Mindre ytor längst i söder var möjligen inte lika skadade men var täckta av så tät vegetation att en dektivering inte bedömdes möjlig.

## Etapp 2

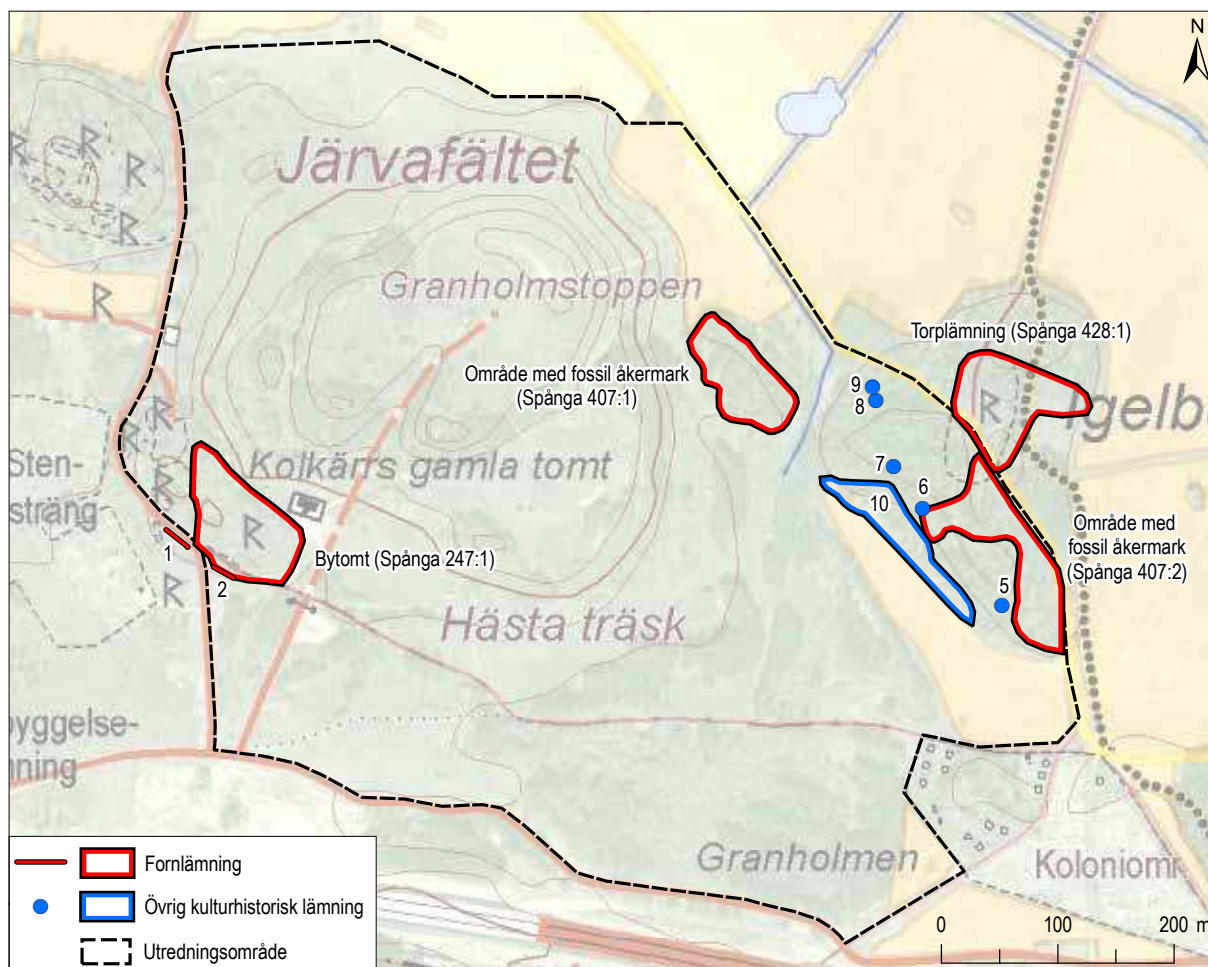
I etapp 2 grävdes sökschakt i den del av torplämningen RAÄ-nr Spånga 428:1 som sträckte sig in i utredningsområdet. Inget av schakten uppvisade något av antikvariskt intresse. På en geometrisk avmätning över Akalla by från 1600-talet (okänt årtal) ligger hussymbolen för torpet utanför den tidigare fornlämningsbegränsningen. Baserat på resultatet av sökschaktningen och kartstudien gavs fornlämningen Spånga 428:1 en ny utbredning (fig 13 och 14).

Den möjliga stensättning (objekt 7) som identifierats vid etapp 1 torvades av för hand (fig 15). Den visade sig vara naturlig och registrerades därför som en övrig kulturhistorisk lämning i form av en stensättningsliknande bildning.

**Fig 15.** Objekt 7 visade sig efter avtorvning vara en stensättningsliknande bildning. Foto från söder.







**Fig 16.** Utredningsområdet med påträffade objekt och ny utbredning för RAA-nr Spånga 247:1, 407:1, 407:2 och 428:1 markerade på Fastighetskartan, skala 1:6 500.

Objektnr	Typ av objekt	Beskrivning	Antikvarisk bedömning
1	Stensträng	24 m l (NV-SÖ) och 0,5 m br, enskiktad och enradig av 0,4–1,0 m st stenar. I NV änden överlagrad av vägbank, i SÖ omgrävd och förstörd. SV-sluttande moränbacke. Skogsmark, lövskog.	Fornlämning
2	Stensträng	20 m l (NV-SÖ), enradig av 0,4–1,0 m st stenar. Avgränsar till stora delar en terrassering åt SV. SV-sluttande moränbacke. Skogsmark, lövskog.	Fornlämning
31	Stensträng	14 m l, (NNV-SSÖ), enradig av 0,4–1,1 m st stenar. I SSÖ slutar den 3 m från äldre åkerkant. Skogsmark, blandskog.	Fornlämning, ingår i Spånga 407:1
32	Stensträng	15 m l, (NV-SV), enradig av 0,4–1,0 m stora stenar samt ett markfast block. Möjlig fortsättning i NV. Skogsmark, blandskog.	Fornlämning, ingår i Spånga 407:1
33	Stensträng?	7 m (Ö-V), enradig av 0,5–0,8 m st stenar. Vissa stenar verkar utfallna. Skogsmark, blandskog.	Fornlämning, ingår i Spånga 407:1
34	Stensträng	24 m l, (NV-SÖ), enradig, av 0,5–1,0 m st stenar. Enstaka markfasta block. Slutar vid ett större block i NV. Skogsmark, blandskog.	Fornlämning, ingår i Spånga 407:1
35	Stenröjd yta	50 x 38 m (NV-SÖ), avgränsad av en mer sentida åkerkant i NÖ. Antydning till åkerhak i S. Enstaka stenblock inom ytan. Skogsmark, blandskog.	Fornlämning, ingår i Spånga 407:1
36	Stenröjd yta	54 x 20 m (NV-SÖ), avgränsas av sentida åker i S och Ö. Antydning till åkerhak i NV. Enstaka stenblock inom ytan. Skogsmark, blandskog.	Fornlämning, ingår i Spånga 407:1
37	Röjningsrösen	5 st röjningsrösen, ca 2 m st, oregelbundna. Av vanligen 0,2–0,6 m st stenar, jordinblandning. Ett med sentida påförd sten. Skogsmark, blandskog.	Fornlämning, ingår i Spånga 407:1
41	Stensträng	15 m l, (N-S), enradig, av vanligen 0,4–1,0 m st stenar. Markfast block längst i N. Täcks delvis av fallen trädstam. Skogsmark, blandskog.	Fornlämning, ingår i Spånga 407:2

Objektnr	Typ av objekt	Beskrivning	Antikvarisk bedömning
42	Stensträng	20 m l (N-S), tvåradig, av vanligen 0,3–0,8 m stora stenar, något markfast block. Ansluter möjligen till objekt 41 i N, svårbedömd övergång. Skogsmark, blandskog.	Fornlämning, ingår i Spånga 407:2
43	Stensträng	40 m l, enradig, ställvis tvåradig av vanligen 0,3–0,8 m st stenar. Ansluter till flera meterstora stenblock. Slutar i S vid markfast block och i N vid blockrikt område med NV-SÖ utsträckning. Skogsmark, barrskog.	Fornlämning, ingår i Spånga 407:2
44	Stenröjd yta	128 x 10–35 m (N-S), V om objekt 41 och 42. Enstaka större block. Skogsmark, blandskog.	Fornlämning, ingår i Spånga 407:2
45	Stenröjd yta	25 x 5–11 m (N-S), V om objekt 43 och 45. Enstaka större block. Skogsmark, blandskog.	Fornlämning, ingår i Spånga 407:2
46	Stenröjd yta	51 x 10–36 m (N-S), norr om objekt 43. Enstaka större block. Begränsas av väg i öster. Skogsmark, blandskog	Fornlämning, ingår i Spånga 407:2
5	Täkt?	Oregelbunden 8x6 m NÖ-SV, intill 0,8 m dj. Beväxt med lövsly	Övrig kulturhistorisk lämning
6	Brott/täkt	10 x 6 m (Ö-V) och intill 0,6 m dj.	Övrig kulturhistorisk lämning
7	Stensättningsliknande bildning	Rund, 3 m diam och 0,3 m h. Stenar i N-Ö-SÖ av 0,3–0,7 m st stenar ligger kant i kant och ansluter till markfast block, 1,8 x 0,8 m st (NV-SÖ) i SV. Fyllning av 0,4–0,8 m st stenar, glesa, ligger direkt i moränen. Omedelbart N är en stensamling med något vag form, 3 m diam av 0,4–0,8 m st stenar. Den förnämnda stensättningen ansluter i NV till stensättningsliknande rad av 0,3–0,8 m st stenar. Relativt stenbunden V-slutning i moränmark.	Övrig kulturhistorisk lämning
8	Täkt	15 x 10 m (NV-SÖ) och 0,8 m dj. Bevuxen av 1 gran, 1 tall och 1 asp.	Övrig kulturhistorisk lämning
9	Täkt	17 x 7 m (NÖ-SV) och intill 2 m dj med skarpa kanter i SV och SÖ. Skrotstenar, vanligen 0,3–0,8 m st, ligger på botten samt i ett röse i N hörnet. Röset förefaller ligga mot, men inte överlagras av, en hög tall, uppskattningsvis 80–100 år gammal. Bevuxen av 3 tallar, 1 björk och flera små granar och lövträd.	Övrig kulturhistorisk lämning
10	Fossil åker	Odlad yta, 170 x 12–30 m (NV-SO), avgränsad av åkerhak i Ö, vanligen 0,1–0,2 m h och sentida åkermark i V.	Övrig kulturhistorisk lämning

**Fig 17.** Objekttabell.

# REFERENSER

## Litteratur

RAPPORT SWECO 2014. *Järvafältet Vattenutredning. Uppdragsnummer 1143374000. Hydrogeologisk beskrivning, genomförda undersökningar och resultat.*

HERMODSSON, Ö. 2008. *Fornlämningsmiljöer vid Järva friområde Inventering och utvärdering Specialinventering Järva friområde Stockholms stad Stockholms län.* Kulturmiljövård Mälardalen rapport 2008:50

TOLLIN, C. 2002. *Fornlämningar och andra historiska betydelsebärare på Järvafältet.* SLU, institutionen för ekonomi, avdelningen för agrarhistoria. Otryckt rapport

## Äldre kartmaterial

LMS A98-2:a10:6 7 10 Stockholms län, Spånga sn, Akalla nr 1-3, Geometrisk avmätning 1636

LMS A19:75-76 85 Stockholms län, Spånga sn, Akalla nr 1-3, Geometrisk avmätning 1600-tal

LMS A98-14:a10:2-3 Stockholms län, Spånga sn Hästa nr 1-2, Geometrisk avmätning 1636

LMS A14:87-88 Stockholms län, Spånga sn, Hästa nr 1-2, Geometrisk avmätning 1688

LMS A98-14:1 Stockholms län, Spånga sn Hästa nr 1-2, Ägomätning 1707

LMS A98-14:2 Stockholms län. Spånga sn, Hästa nr 1-2, Ägomätning 1864

LMS A14:93 Stockholms län, Spånga sn, Kolkärr nr 1, Geometrisk avmätning 1688

LMS A14:81-82 Stockholms län, Spånga sn, Spånga by nr 1-2, Geometrisk avmätning 1688

LMS A98-20:1 Stockholms län, Spånga sn, Kolkärr nr 1, Ägomätning 1712

RAK J133-10I7d65 Stockholms län Ekonomiska kartan, 1951 Blad 10I7d - Spånga

LMS =Lantmäteristyrelsens arkiv

RAK = Rikets allmänna kartarkiv

## ADMINISTRATIVA OCH TEKNISKA UPPGIFTER

Länsstyrelsens dnr:	43112-6834-2015
Arkeologikonsults projektnummer:	2896
Beställare:	Stockholm stad
Typ av undersökning:	Arkeologisk utredning
Utförande fältarbete:	Maj 2015
Län:	Stockholm
Landskap:	Uppland
Kommun:	Stockholms stad
Socken:	Spånga
Koordinatsystem:	SWEREF99 TM
Berörda fornlämningar:	Spånga 105:1, 212:1–3, 247:1, 428:1, Stockholm 726–728 m. fl.
Projektleddare:	Samuel Björklund
Fältarkeologer:	Åsa Berger, Samuel Björklund
Rapportansvarig:	Åsa Berger
Planer och layout:	Ida Söderström
Kvalitetssäkring:	Lena Sundin
Utredningsområdets storlek:	42 ha
Fynd:	Inga fynd tillvaratogs



## BILAGA 1. SCHAKTBESKRIVNING

Schaktnummer	Storlek (m)	Djup (m)	Beskrivning
101	3,2 x 1,4	0,3	0,02 m mossa/gräs, därunder 0,1 m mylla, därunder 0,2 m morän, botten av morän.
102	3,9 x 1,4	0,4–0,7	0,05 m förna, därunder 0,3–0,6 m grusig morän med enstaka större stenar, botten av morän.
103	3,0 x 1,4	0,1–0,25	0,05 m förna, där under 0,05–0,2 m morän samt berg.
104	3,9 x 1,4	0,5–0,55	0,05 m mossa/gräs, därunder 0,15 m äldre mylligt odlingslager, botten av lera.
105	3,5 x 1,4	0,4	0,05 m mossa/gräs, därunder 0,15 m äldre mylligt odlingslager, botten av lera.
106	4,0 x 1,4	0,4	Ytan störd av fordon, fläckvis 0,05 m mossa/gräs, därunder 0,15 m äldre mylligt odlingslager, botten av varvig lera.



Rapporter från Arkeologikonsult 2015:2896