



Karlsviks strand

Arkeologisk utredning inom del av fastigheten
Farsta 2:1, Stockholms stad och kommun,
Stockholms län.

Kjell Andersson

Karlsviks strand

Arkeologisk utredning inom del av fastigheten
Farsta 2:1, Stockholms stad och kommun,
Stockholms län.

© Arkeologistik AB
Redaktionell bearbetning: Göran Wertwein

Upphovsrätt, om inget annat anges, enligt Creative
Commons licens CC BY. Villkor finns tillgänglig på
<http://creativecommons.org/licenses/by/4.0/deed.sv>

Fastighetskartan: © Lantmäteriet MEDGIV-2020-8-
05762. Terrängkartan, samt GSD–Översiktskartan:
Lantmäteriet (CC0)

Stockholm 2021

Omslagsbild: Provgropar grävs inom boplatsläget objekt 1. Foto från sydväst.

Innehåll

Sammanfattning	7
Bakgrund	7
Topografi och kulturmiljö	7
Syfte	7
Målgrupper	8
Ambitionsnivå	8
Etapp 1	8
<i>Genomförande</i>	8
<i>Metod</i>	8
<i>Resultat</i>	8
Etapp 2	9
<i>Genomförande</i>	9
<i>Metod</i>	9
<i>Resultat</i>	10
Utvärdering	10
Referenser	10
Arkiv	10
Administrativa uppgifter	11
Bilagor	
<i>Bilaga 1. Plan med utredningsområdet och objekt markerade</i>	12
<i>Bilaga 2. Objekttabell</i>	13
<i>Bilaga 3. Provgropsplaner och tabell</i>	14

Figurförteckning

Figur 1. Utredningsområdets läge markerat på Terrängkartan, skala 1:40 000.	6
Figur 2. Utredningsområdet, objekt och tidigare kända fornlämningar markerade på Fastighetskartan, skala 1:10 000.	6
Figur 3. Exempel på sentida terrasseringar inom kolonistugeområdets södra del.	9
Figur 4. Stensättningen L2013:1713 sedd från nordväst.	9

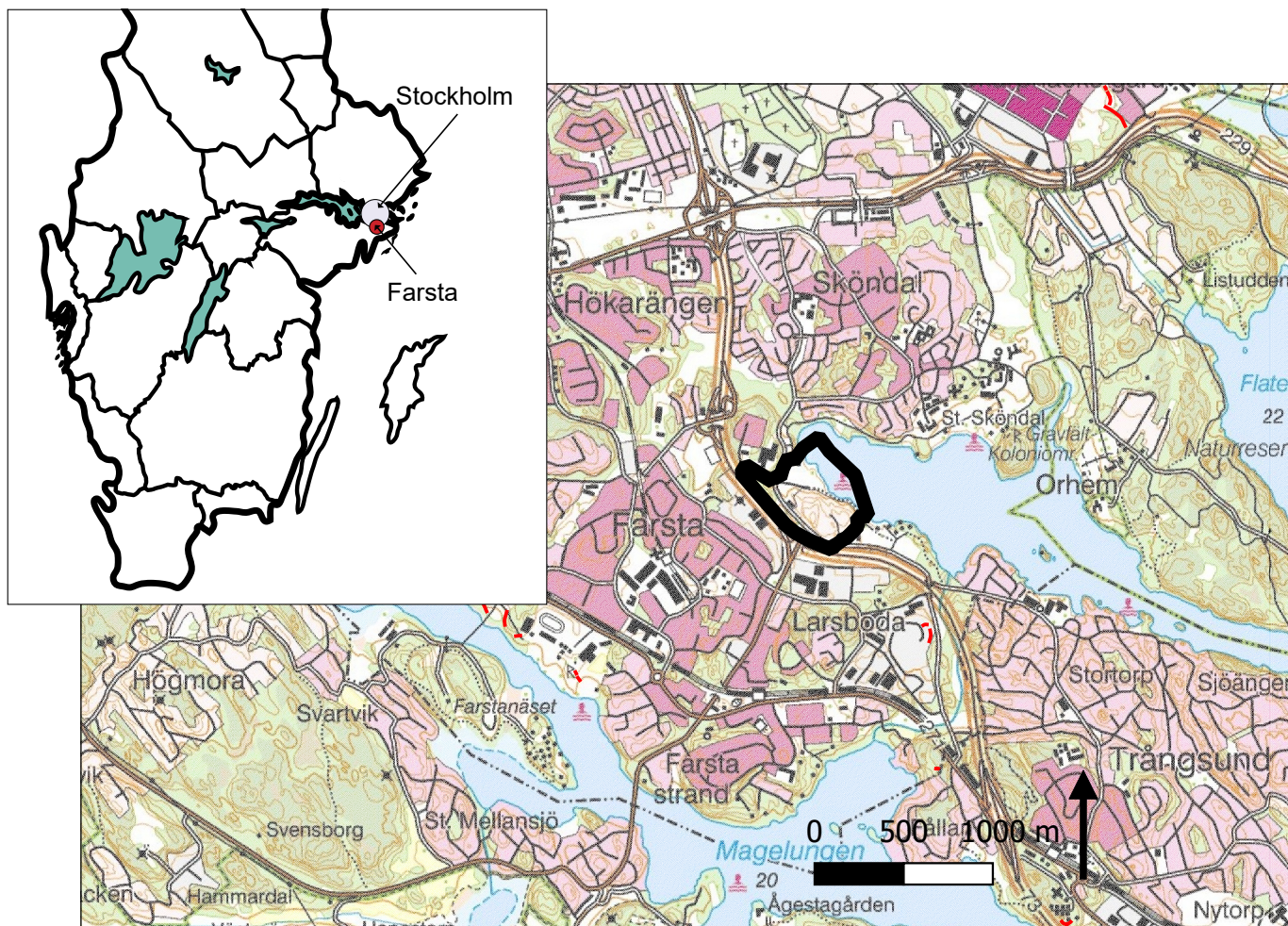


Fig 1. Utredningsområdets läge markerat på Terrängkartan, skala 1:40 000.

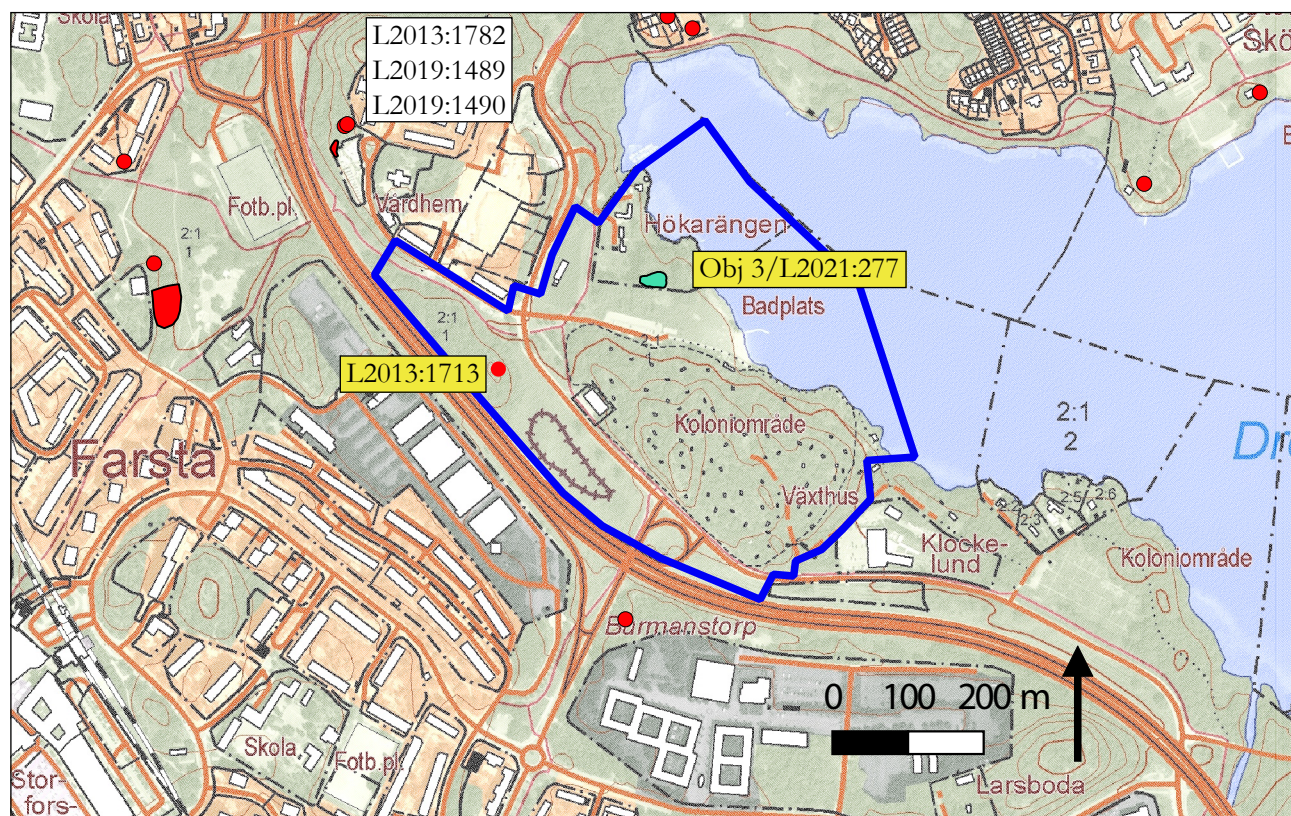


Fig 2. Utredningsområdet, nypåträffade objekt och tidigare kända lämningar markerade på Fastighetskartan, skala 1:10 000.

Sammanfattning

Arkeologistik AB genomförde i april 2020 en arkeologisk utredning etapp 1 av en del av fastigheten Farsta 2:1, Stockholms kommun inför ett detaljplanearbete för Karlsviks strand vid Hökarängens gård och kolonistugeområde. I september genomfördes även en arkeologisk utredning etapp 2 inom området. Utredningens första etapp omfattade kart- och arkivstudier, fältinventering samt fastställande av fornlämningsstatus för en inom området tidigare registrerad fornlämningsliknande bildning (L2013:1713, f.d. Brännkyrka 176:1). Vid utredningen framkom ett område med bebyggelselämningar strax söder om Hökarängens gård (objekt 3/L2021:277) samt fem möjliga fornlämningar i form av fyra boplatslägen (objekt 1 och objekt 4 - 6) och ett osäkert gravfält (objekt 2). Den tidigare registrerade lämningen konstaterades utgöra en stensättning och bedöms därmed som fornlämning. Bebyggelselämningarna utgör lämningar efter Glömsta gårds ekonomibebyggelse och bedöms som en övrig kulturhistorisk lämning då gårdstomten ännu är bebyggd. Vid utredningens etapp 2 provgrävdes boplatslägena och det osäkra gravfältet. Samtliga objekt kunde avskrivas som fornlämningar.

Bakgrund

Stockholms kommun arbetar med en detaljplan för Karlsviks strand i Farsta. Planförslaget innebär att området utvecklas till en blandad stadsmiljö med ca 750 bostäder, skola, förskola, parkeringshus, handel och service, parker m.m. Detaljplanen inkluderar Hökarängens kolonistugeområde och Hökarängens gårds fastighet. Detaljplaneområdet är ca 18 ha stort och inom detta finns en fornlämningsliknande bildning registrerad (L2013:1713). I närområdet finns stensättningar, en boplat och en fornborg. Länsstyrelsen i Stockholms län har därför beslutat att en arkeologisk utredning etapp 1 ska genomföras och vidare att tilldela Arkeologistik AB att utföra utredningen (Lst beslut 2020-03-23, dnr 431-1199-2020). Arkeologistik genomförde utredningen i april 2020. Stockholms stad, Exploateringskontoret svarade för utredningskostnaderna.

Utifrån resultatet av den arkeologiska utredningen etapp 1 beslutade Länsstyrelsen senare att även en arkeologisk utredning etapp 2 skulle genomföras. Syftet var

att klargöra fornlämningsstatus för ett antal möjliga fornlämningar som hade framkommit vid utredningen etapp 1 (Lst beslut 2020-09-01, dnr 431-28027-2020). Arkeologistik AB genomförde arbetet i slutet av september 2020. Stockholms stad, Exploateringskontoret svarade för kostnaderna för utredningen.

Topografi och kulturmiljö

Utredningsområdet är ca 18 ha stort med höjdnivåer mellan 20 och 45 m.ö.h. Utredningsområdet begränsas av Nynäsvägen i väster och av sjön Drevviken i öster. Inom området finns Hökarängens gård och kolonistugeområde. Vid mitten av 1900-talet betecknades koloniområdet som *Tältområde* på den ekonomiska kartan (RAK J133-10I4g65), möjligen ett tidigt exempel på en campingplats.

Området har tidigare utgjort en del av sätesgården Farstas ägor. Innan förortens utbyggnad under 1900-talet dominerades utredningsområdet av två större skogsklädda impediment med smala dalgångar med åkermark till torpen Hökarängen och Burmanstorp. Inom utredningsområdet finns endast en fornlämningsliknande bildning registrerad (L2013:1713) sedan tidigare. I närområdet finns dock ett par stensättningar (L2019:1489, L2019:1490), en boplat (L2013:1782) och en fornborg (L2013:1236) registrerade. Boplaten förundersöktes och undersöktes 2018 av Uppdrag arkeologi (Jonsson 2019).

Inför utredningen förväntades få förhistoriska lämningar att framkomma inom utredningsområdet (Arkeologistik UP 2020-03-19) trots att området har varit tillgängligt sedan yngre stenålder.

Syfte

Syftet med en arkeologisk utredning är att ta reda på om fornlämningar berörs av ett planerat arbetsföretag. Utredningen ska preliminärt avgränsa nyupptäckta fornlämningar inom utredningsområdet. Resultatet från utredningen ska kunna användas vid Länsstyrelsens fortsatta tillståndsprövning och utgöra underlag inför eventuella kommande arkeologiska åtgärder. Resultatet

ska också kunna användas som underlag i företagarens planering (Lst förfrågningsunderlag 2020-03-17, dnr 431-1199-2020 samt 2020-08-19, dnr 431-28027-2020).

- status skulle föreslås för alla lämningar och bedömas utifrån RAÄ:s vägledning och lämningstyplista.

- föreslå områden för utredningsgrävning.

Målgrupper

Utredningens målgrupper är främst Länsstyrelsen och Stockholms kommun. Resultatet kan även komma att användas av undersökare när en undersökningsplan för en arkeologisk förundersökning eller undersökning ska upprättas (Lst förfrågningsunderlag 2020-03-17, dnr 431 1199 samt 2020-08-19, dnr 431-28027-2020).

Ambitionsnivå

Undersökningsplanernas ambitionsnivå skulle anpassas så att resultatet av utredningen kunde användas som ett fullgott underlag inför kommande samhällsplanering och arkeologiska undersökningar (Lst förfrågningsunderlag 2020-03-17, dnr 431 1199 samt 2020-08-19, dnr 431-28027-2020).

Etapp 1

Genomförande

För att uppnå utredningens syfte och ambitionsnivå skulle arbetet enligt Länsstyrelsens förfrågningsunderlag bestå av:

- arkiv- och kartstudier och omfatta kulturmiljöregistret (KMR) och eventuellt andra arkiv (ex. Ortnamnsarkivet, Antikvarisk-topografiska arkivet, Statens historiska museum, digitalt tillgängliga kartor på Lantmäteriet, Riksarkivets företagsarkiv).

- digitala historiska kartöverlägg skulle upprättas om de tillförde kunskap om bebyggelse, anläggningar, vägsystem etc.

- fältinventeringen skulle anpassas efter områdets topografi, markslag och bedömda fornlämningspotential.

Metod

Inledningsvis genomfördes en kart- och arkivstudie i syfte att klargöra hur utredningsområdet hade nyttjats under modern tid samt för att eftersöka lägen som varit lämpliga för bosättning och andra aktiviteter under förhistorisk tid. Vid kartstudierna har främst äldre lantmäteriakter och ekonomiska kartor i Lantmäteriets digitala arkiv samt jordarts- och strandlinjekartor från Sveriges geologiska undersökningar (SGU) studerats. Vid arkivstudierna eftersöktes uppgifter och handlingar rörande området i kulturmiljöregistret (KMR), Antikvarisk topografiska arkivet (ATA) samt i Historiska museets digitala samlingar. Rapporter rörande eventuella arkeologiska undersökningar inom eller i anslutning till området har också eftersökts i Kungliga vitterhetsakademiens biblioteksdatabas Vitalis och i Riksantikvarieämbetets öppna arkiv Samla och Forndok.

Efter arkiv- och kartstudierna genomfördes en fältinventering för att klargöra om fornlämningar eller andra kulturhistoriska lämningar fanns inom utredningsområdet. Nyfunna objekt liksom ytor som bedömdes kunna rymma fornlämningar utan synlig markering ovan mark mättes in med GPS och beskrevs i text. Valda objekt fotograferades.

Resultat

De inledande kart- och arkivstudierna gav inga uppgifter om tidigare okänd bebyggelse eller om tidigare arkeologiska fynd eller undersökningar inom utredningsområdet. Vid den efterföljande inventeringen påträffades ett stort antal sentida lämningar i form av husgrunder, terrasseringar, hägnadsrester och andra konstruktioner inom kolonistugeområdet (figur 3) samt rester av fossil åkermark med röjningsrösen inom utredningsområdets nordvästra och sydvästra delar. Inga av dessa lämningar bedömdes dock som kulturhistoriska lämningar och kommer därför inte att behandlas vidare här. I övrigt påträffades en möjlig fornlämning i form av ett osäkert gravfält inom utredningsområdets västra del (objekt 2, bilaga 1) och ett område med bebyggelselämningar strax söder om Hökarängens gård (objekt 3/L2021:277,



Fig 3. Exempel på sentida terrasseringar inom kolonistugeområdets södra del.



Fig 4. Stensättningen L2013:1713 sedd från nordväst.

figur 2). I samband med inventeringen noterades även fyra terränglägen som bedömdes ha varit lämpliga för bosättning eller mer tillfälliga aktiviteter under främst stenåldern (objekt 1 och objekt 4 - 6, bilaga 1).

Det osäkra gravfältet objekt 2 bestod av tre stensättningsliknande och en högliknande lämning. Osäkerheten i bedömningen av lämningarnas status grundades främst på lämningarnas atypiska läge i en relativt brant sluttning av en höjdrygg. Lämningarna låg dock väl exponerade mot Drevviken i öster.

Bebyggelselämningarna objekt 3/L2021:277 består av minst fyra husgrunder, en terrassering och ett spisiröse inom en ca 30 - 35 x 15 - 25 m stort yta. Området var tätt beväxt med buskage och därmed svårbesiktat varför ytterligare grunder kan finnas. Kartstudier visar att lämningarna härrör från ekonomibyggnader tillhörande Hökarängens gård. Hökarängen, ursprungligen ett torp under Farsta, omnämns i skriftliga källor första gången 1715 (Schönning 2000:3). Torpet finns dock markerat på en landskapskarta redan i slutet av 1600-talet (LMS Ll/82). Den tidigaste storskaliga karta som visar torpet och dess bebyggelse är dock så sen som från 1874 (LMM 01-brä-107). På denna och senare kartor är gårdens ekonomibebyggelse belägen i området för de nu påträffade grunderna. Objektet bedöms som en övrig kulturhistorisk lämning då gårdstomten ännu är bebyggd.

Den tidigare registrerade lämningen L2013:1713 bedöms efter utredningen som en fornlämning. Lämningen utgörs av en övertorvad rundad stensättning, ca 4 x 3,5 m (VNV-OSO) stor och 0,3 m hög och är belägen i ett mycket välexponerat läge. Stensättningen begränsas av en kantkedja av 0,4 - 0,7 m stora stenar i väster och nordväst (figur 4). I östra delen är ett ca 2,0 x 0,4 - 0,7 x 0,6 m stort block. Vid utredningen torvades en del av stensättningens norra del av och rensades. Fyllningen utgjordes av en flerskiktad stenpackning av 0,2 - 0,6 m stora stenar.

Etapp 2

Genomförande

För att uppnå utredningens syfte och ambitionsnivå skulle arbetet enligt Länsstyrelsens förfrågningsunderlag bestå av utredningsgrävning, som i första hand skulle utföras som sökschakt med hjälp av grävmaskin i kombination med handgrävning/rensning. Vid eventuella lägen som behövde utredas enbart genom handgrävning skulle alltid minst tre provgropar/rutor om minst 1 m² tas upp.

Metod

Inget av de utpekade boplatslägena eller de hög- och stensättningsliknande lämningarna var åtkomliga

Utvärdering

med grävmaskin varför utredningsgrävningen i helhet genomfördes med handredskap (spade, fyllhacka, skärslev). Vid utredningsgrävningen av boplatslägena grävdes mindre provgropar, ca 0,5 x 0,5 m stora, spridda över ytorna. Den totala undersökningsytan per objekt uppgick till ca 3 m². Provgroparna beskrevs i text och mättes in med RTK-GPS. På grund av den täta växtligheten på objekten blev dock noggrannheten på mätningarna oftast inte bättre än $\pm 0,5 - 1,0$ m.

Vid utredningen av de hög- och stensättningsliknande lämningarna torvades delar av lämningarna av och provgrävdes. Inga beskrivningar upprättades. Inga mätningar gjordes.

Resultat

Vid utredningsgrävningen framkom inga anläggningar eller fynd av förhistorisk karaktär inom något av de utpekade boplatslägena objekt 1 och objekt 4 - 6 och samtliga objekt kunde därmed avskrivas. Efter delavtorvning och provgrävning avskrevs även de hög- och stensättningsliknande lämningarna objekt 2 som naturbildningar.

Syftet med den arkeologiska utredningen var att ta reda på om fornlämningar skulle beröras av den planerade exploateringen. Utredningen skulle i ett första skede endast omfatta etapp 1, dvs. kart- och arkivstudier och en fältinventering. Inför utredningen förväntades få förhistoriska lämningar att framkomma inom utredningsområdet (Arkeologistik UP 2020-03-19). Utredningen resulterade dock i att några möjliga fornlämningar i form av ett osäkert gravfält och fyra boplatslägen pekades ut. En tidigare registrerad fornlämningsliknande bildning (L2013:1713) inom utredningsområdet ombedömdes dock vid utredningen som en stensättning och utgör därmed en fornlämning. Vid utredningen framkom även ett område med lämningar efter ekonomibebbyggelse till Hökarängens gård (L2021:277) vilka bedömdes som en övrig kulturhistorisk lämning då by-/gårdstomten ännu är bebyggd. Efter hand beslutades att en utredning etapp 2 skulle genomföras för att klargöra de möjliga fornlämningarnas status. Samtliga objekt avskrevs efter provgrävning. Utredningens olika etapper genomfördes i enlighet med undersökningsplanerna.

Referenser

Jonsson, R. 2019. *Perstorp*. Arkeologisk förundersökning och undersökning, Stockholms län, Stockholms kommun, RAÄ Brännkyrka 104:1/L2013:1782, fastigheten Perstorp 1. Uppdrag arkeologi rapport 2019/10.

Schönning, K. 2000. *Hökarängen*. AB Stockholms hem. Stockholm.

Arkiv

Antikvarisk-topografiska arkivet (ATA), Riksantikvarieämbetet
Kulturmiljöregistret (KMR), Riksantikvarieämbetet

Lantmäterimyndigheternas arkiv (LMM), Lantmäteriet
Akt 01-brä-107. Stockholms län, Brännkyrka socken, Farsta. Laga skifte 1874.

Lantmäteristyrelsens arkiv (LMS), Lantmäteriet
Akt L1/82. Stockholm, Södertörn. Sent 1600-tal.

Rikets allmänna kartverks arkiv (RAK), Lantmäteriet
Akt J133-1014g65. Ekonomiska kartan, blad Södertörns villastad 1951.

Administrativa uppgifter

Arkeologisk utredning etapp 1

Länsstyrelsens beslut, dnr	431-1199-2020
Beslutsdatum	2020-03-23
Fornreg uppdragsnummer	202000412
Arkeologistik, projektnummer	AL 2020.14
Exploator	Stockholms stad, Exploateringskontoret

Arkeologisk utredning etapp 2

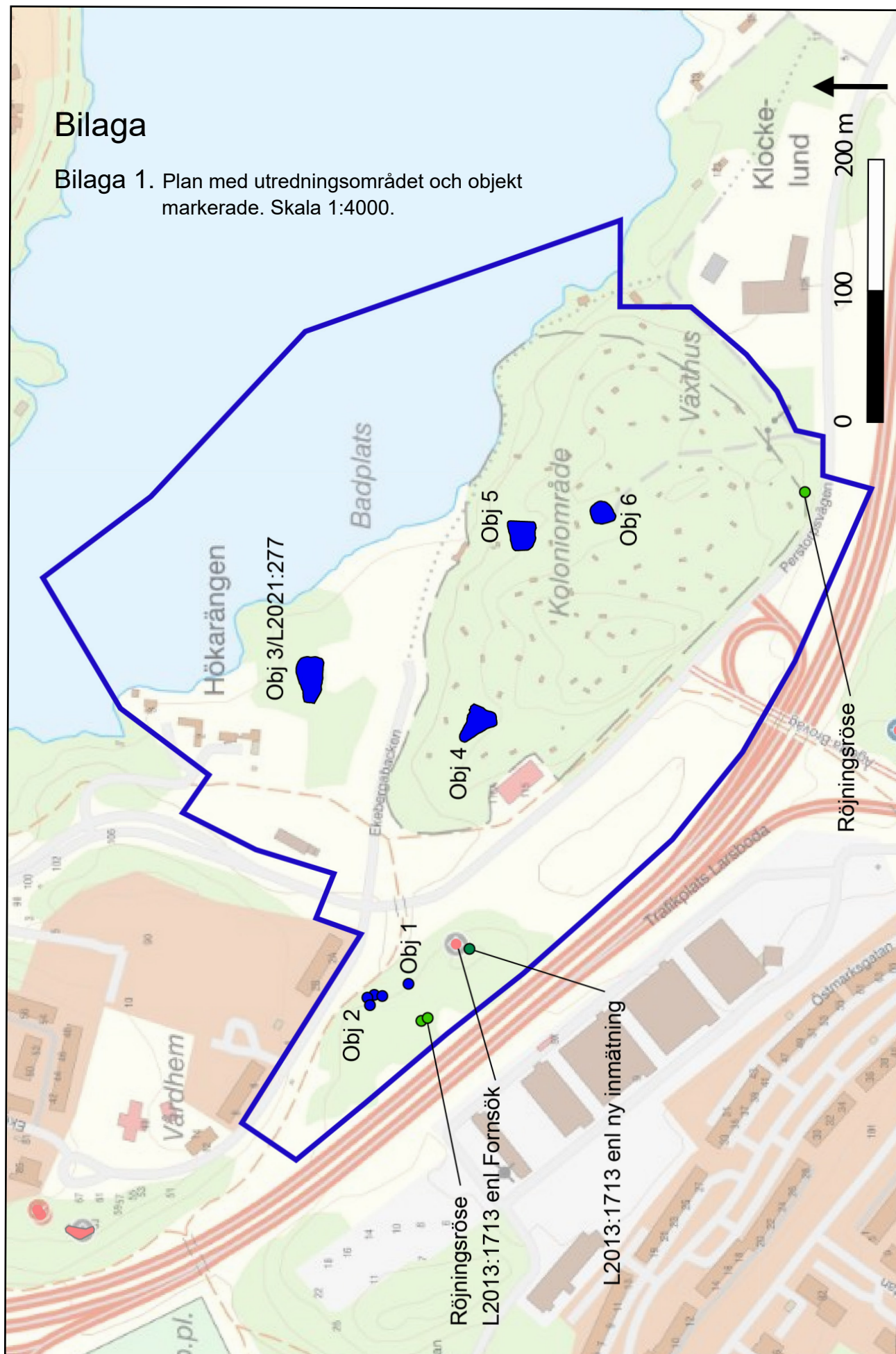
Länsstyrelsens beslut, dnr	431-28027-2020
Beslutsdatum	2020-09-01
Fornreg uppdragsnummer	202001190
Arkeologistik, projektnummer	AL 2020.28
Exploator	Stockholms stad, Exploateringskontoret

Län	Stockholm
Kommun	Stockholm
Landskap	Södermanland
Socken	Stockholm (f.d. Brännkyrka)
Fastighet	Farsta 2:1 (del av)

Fornlämning	-
Typ av undersökning	Arkeologisk utredning etapp 1 och 2
Läge	Ekonomiska kartan 10I 4g NO (RT90)
Koordinater	E 677191, N 6571586 (Sveref 99 TM)
Omfattning	Inventerad yta ca 18 ha, undersökt yta ca 15 m ²
Fältarbete	9 april 2020 (etapp 1), 22 – 24 september 2020 (etapp 2)
Personal	Kjell Andersson (projektledare), Göran Wertwein
Underkonsulter	-
Arkivmaterial	Utöver denna rapport föreligger inget arkivmaterial
Fynd	Inga fynd påträffades

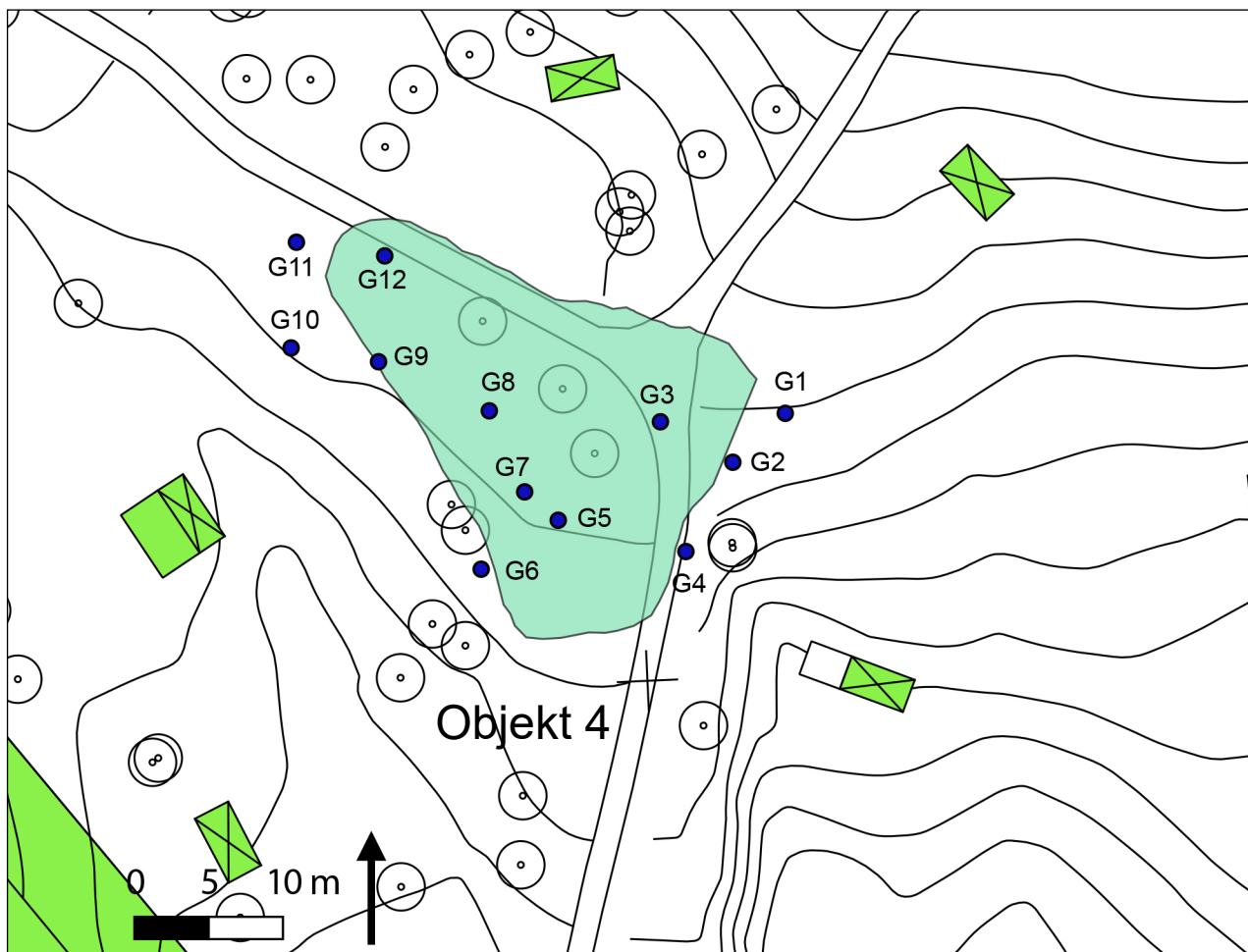
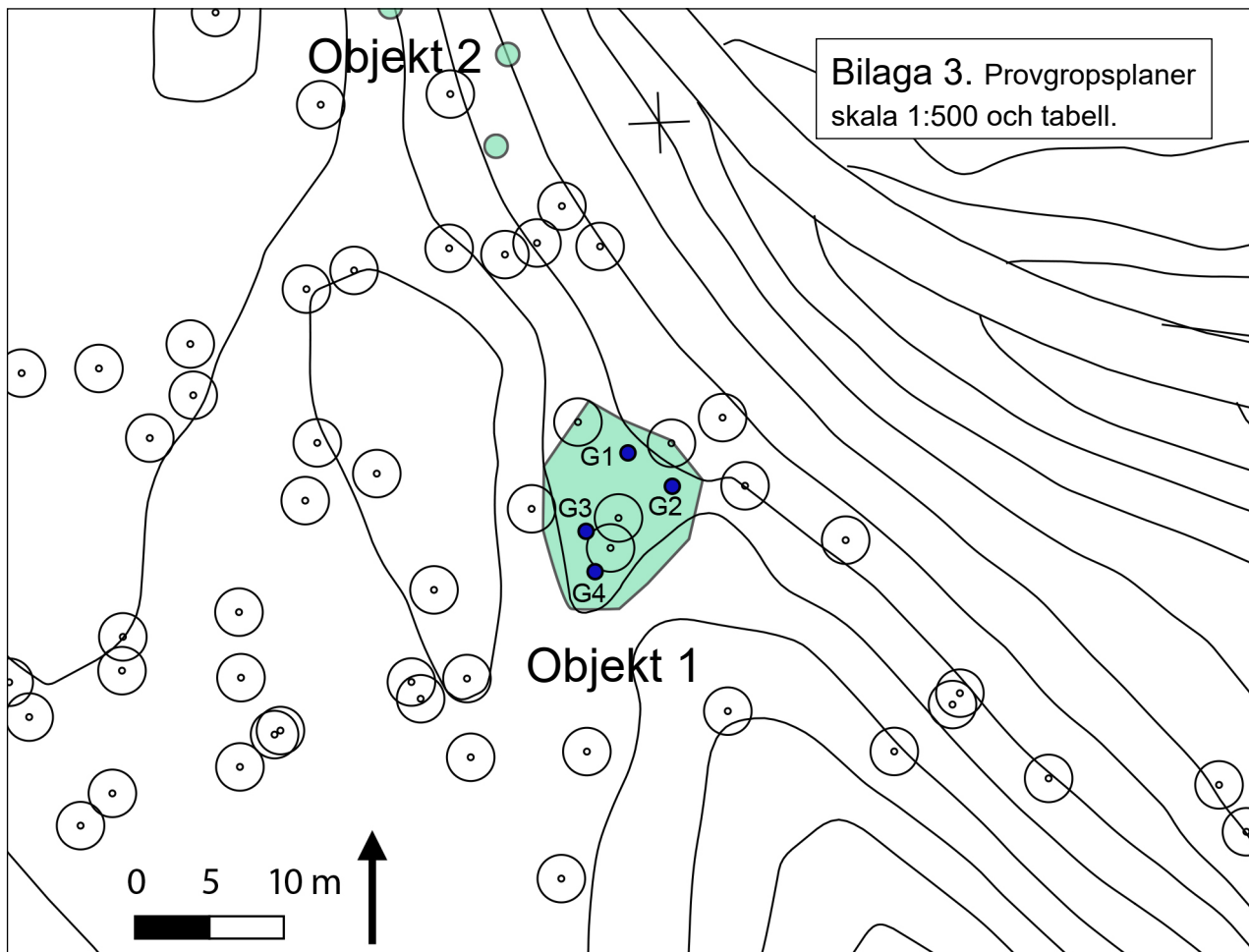
Bilaga

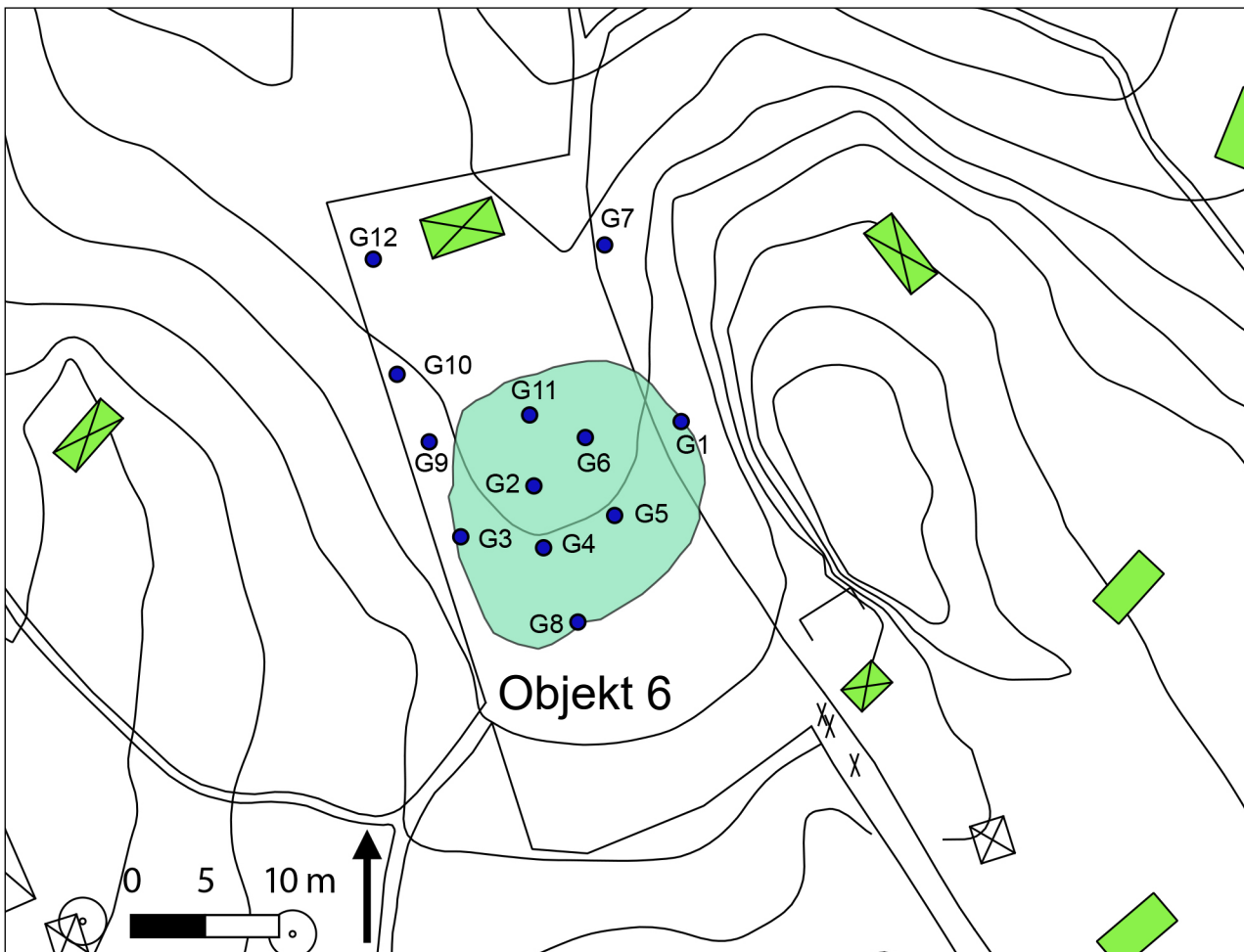
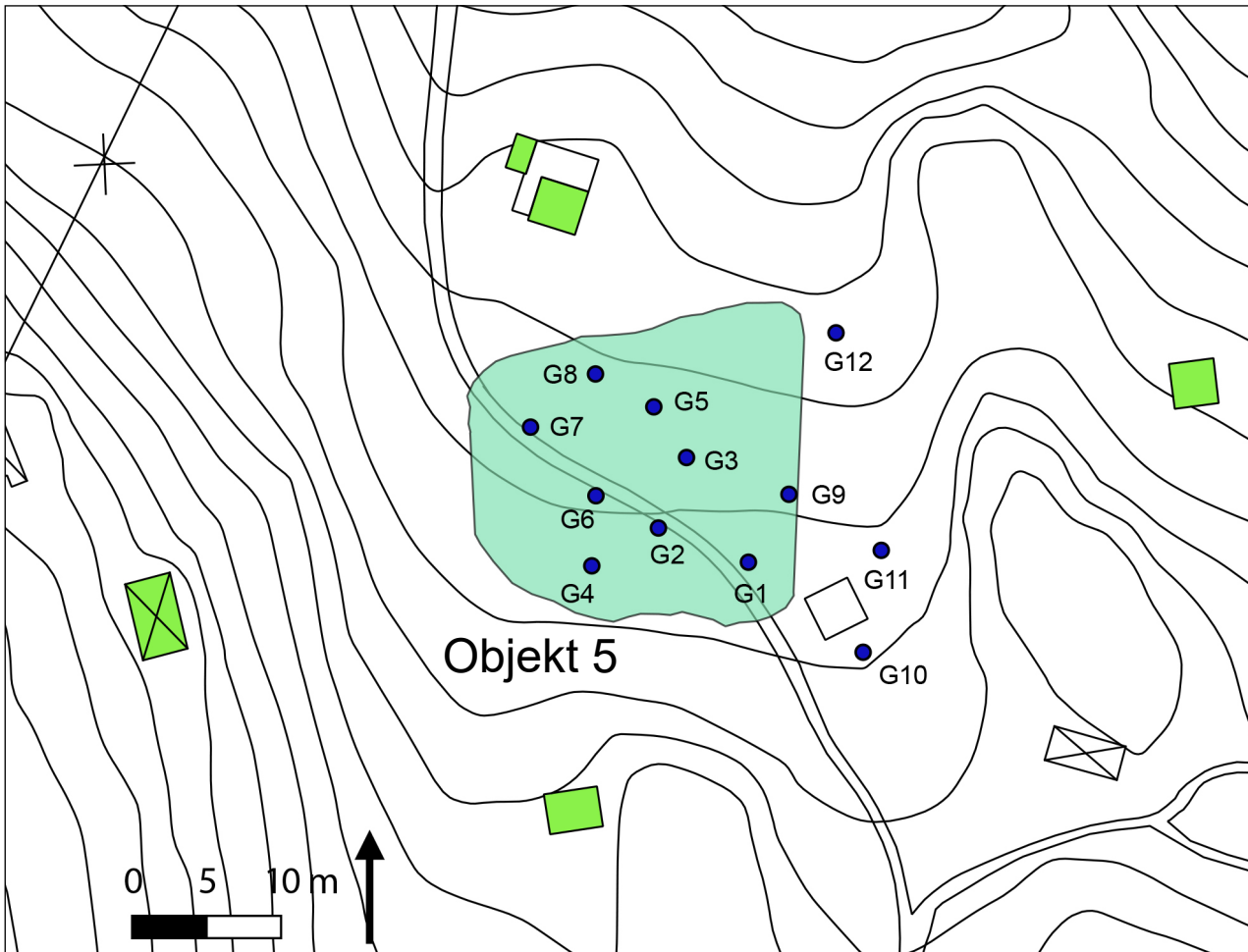
Bilaga 1. Plan med utredningsområdet och objekt markerade. Skala 1:4000.



Bilaga 2. Objekttabell

Obj-nr	Typ	Beskrivning	Antikvarisk bedömning
Obj 1	Utgår	Boplatsläge, ca 11 x 9 m (N-S), hylla på västra sidan av en höjdrygg (NV-SO) omgiven av berg i V och Ö. Provgrävd.	Ingen antikvarisk bedömning
Obj 2	Utgår	Område med tre stensättningsliknande och en högliknande bildning. Provundersökta.	Ingen antikvarisk bedömning
Obj 3 / L2021:277	Bytomt/gårds-tomt	Bytomt/gårdstomt, del av. Bestående av minst fem husgrunder, en terrassering och ett spisröse inom en ca 30 - 35 x 15 - 25 m (V-Ö) stor yta. Området är tätt beväxt med buskage varför ytterligare lämningar kan finnas. Enligt äldre kartor platsen för ekonomibebyggelse till Hökar-ängens gård.	Övrig kulturhistorisk lämning
Obj 4	Utgår	Boplatsläge, ca 40 x 15 - 20 m (VSV-ONO), terränggip med berg i V, NV och Ö. Stenfri yta, troligen tidigare uppodlad. Provgrävd.	Ingen antikvarisk bedömning
Obj 5	Utgår	Boplatsläge, ca 25 x 20 m (V-Ö), terränggip med berg i V, S och Ö. Tidigare odlad yta med diken i V och N. Provgrävd.	Ingen antikvarisk bedömning
Obj 6	Utgår	Boplatsläge, ca 20 x 20 m (NV-SO), terränggip med berg i V och Ö. Ursprungligen större utsträckning åt NV mot berg, men åtskiljs från detta av en cafébyggnad. Tidigare odlad yta med diken i V och Ö. Provgrävd.	Ingen antikvarisk bedömning
L2013:1713	Stensättning	Stensättning, rundad, ca 4 x 3,5 m (VNV-OSO) stor och 0,3 m hög. Övertorvad. Kantkedja av 0,4 - 0,7 m stora stenar i V-NV. I östra delen är ett ca 2 x 0,4-0,7 x 0,6 m stort block. Delavtorvning visade på en flerskiktad stenpackning av 0,2 - 0,6 m stora stenar.	Fornlämning





Obj	Grop	Storlek (m)	Beskrivning
1	G1	1,0 x 1,0 x 0,2-0,3	Torv 0,05-0,1 m ovan svagt grå morän 0-0,1 m, ovan brunbeige morän. Inga fynd.
1	G2	1,0 x 1,0 x 0,2-0,25	Som G1. ytligt i gropens norra hörn var en sotfärgning efter en rotbrand. Inga fynd.
1	G3	0,7 x 0,7 x 0,2	Torv 0,05-0,1 m ovan brungrå mo/morän 0,1 m, ovan beige mo. Inga fynd.
1	G4	1,0 x 0,5 x 0,2	Torv 0,1 m ovan grå mo/morän ovan stenig mo/morän. Inga fynd.
4	G1	0,6 x 0,6 x 0,25	Torv 0,02 m ovan brun mo (odlingslager), ca 0,15 m, ovan något ljusare steril mo. Inga fynd.
4	G2	0,6 x 0,5 x 0,25	Som G1, odlingslagret dock något tjockare (ca 0,2 m). Inga fynd.
4	G3	0,6 x 0,6 x 0,25	Som G2. Inga fynd.
4	G4	0,5 x 0,5 x 0,3	Som G2. Inga fynd.
4	G5	0,55 x 0,55 x 0,25	Som G2. Inga fynd.
4	G6	0,5 x 0,5 x 0,3	Som G1. Inga fynd.
4	G7	0,7 x 0,45 x 0,3	Som G1, odlingslagret dock ca 0,25 m. Inga fynd.
4	G8	0,55 x 0,55 x 0,3	Som G7. Inga fynd.
4	G9	0,5 x 0,5 x 0,25	Som G2. Inga fynd.
4	G10	0,5 x 0,5 x 0,25	Som G1. Inga fynd.
4	G11	0,55 x 0,5 x 0,25	Som G7. Inga fynd.
4	G12	0,5 x 0,5 x 0,25	Som G2. Inga fynd.
5	G1	0,5 x 0,5 x 0,2	Torv 0,05 m ovan brun lerig mo (odlingslager), ca 0,2 m, ovan ljusare lerig mo. Inga fynd.
5	G2	0,5 x 0,5 x 0,2	Som G1. Inga fynd.
5	G3	0,5 x 0,5 x 0,25	Som G1. Ett flintgodsfragment i odlingslagret.
5	G4	0,55 x 0,55 x 0,2	Som G1. Ett flintgodsfragment med blå och vit glasyr i odlingslagret.
5	G5	0,6 x 0,5 x 0,25	Som G1. En spik i odlingslagret.
5	G6	0,5 x 0,45 x 0,2	Som G1. Inga fynd.
5	G7	0,6 x 0,5 x 0,2	Som G1. Inga fynd.
5	G8	0,6 x 0,55 x 0,2	Som G1. Inga fynd.
5	G9	0,5 x 0,5 x 0,2	Som G1. Inga fynd.
5	G10	0,5 x 0,5 x 0,2	Som G1. Inga fynd.
5	G11	0,5 x 0,5 x 0,25	Som G1. Inga fynd.
5	G12	0,6 x 0,5 x 0,25	Som G1. Inga fynd.
6	G1	0,45 x 0,45 x 0,25	Torv 0,05 m ovan beige-brun något stenig mo (odlingslager), ca 0,2 m, ovan beige mo. Inga fynd.
6	G2	0,5 x 0,5 x 0,25	Torv 0,03 m ovan grus, ca 0,02 m, ovan gråbrun lerig mo (odlingslager), ca 0,2 m, ovan beige mo. Tegelfragment i odlingslagret.
6	G3	0,5 x 0,5 x 0,25	Som G1. Inga fynd.
6	G4	0,5 x 0,5 x 0,25	Torv 0,05 m ovan gråbrun mo (odlingslager), ca 0,2 m, ovan beige mo. Inga fynd.
6	G5	0,5 x 0,5 x 0,15	Som G4. Inga fynd.
6	G6	0,5 x 0,5 x 0,25	Som G4. Inga fynd.

6	G7	0,5 x 0,5 x 0,2	Som G4. Inga fynd.
6	G8	0,6 x 0,45 x 0,2	Som G4. Inga fynd.
6	G9	0,6 x 0,65 x 0,2	Torv 0,05 m ovan gråbrun mo (odlingslager), ca 0,1 - 0,2 m, ovan beige mo. Glasfragment och en spik i odlingslagret.
6	G10	0,55 x 0,55 x 0,2	Som G4. Inga fynd.
6	G11	0,5 x 0,5 x 0,2	Torv 0,03 m ovan grus, ca 0,02 m, ovan lerig mo, ovan beige mo ovan ljusare lerig mo. Inga fynd.
6	G12	0,55 x 0,5 x 0,2	Som G4. Inga fynd.