

ARKEOLOGGRUPPEN AB RAPPORT 2018:21

ARKEOLOGISK UTREDNING ETAPP 2



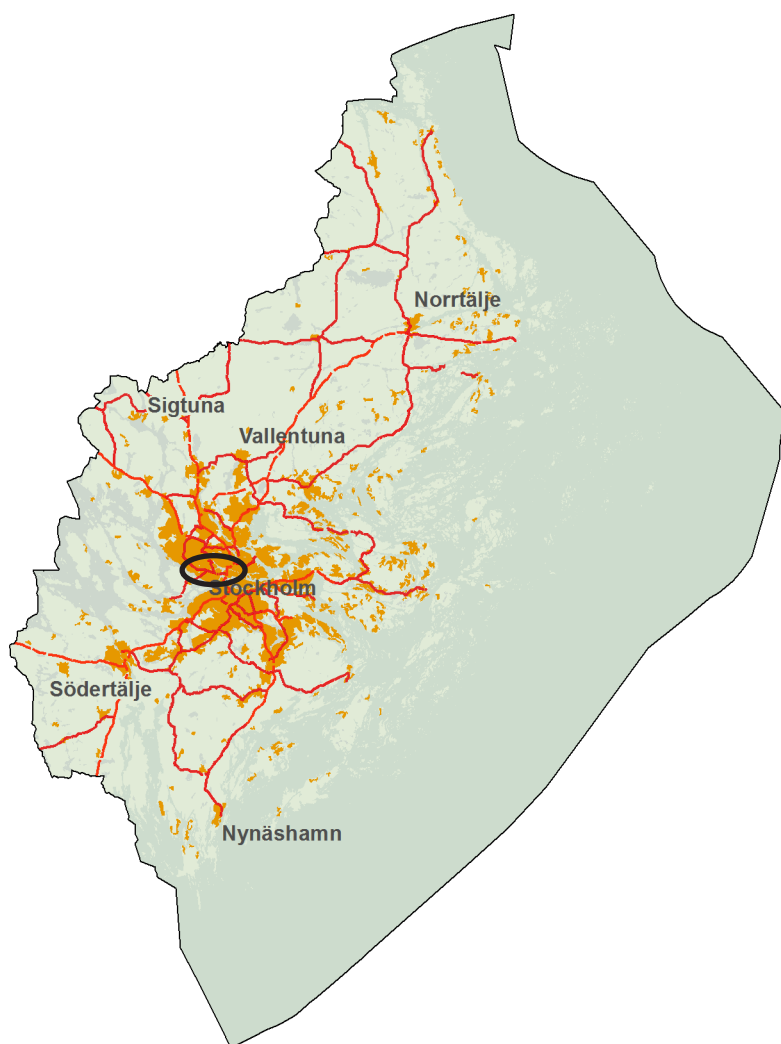
Åkeshov 1:1, invid Drottningholms- vägen mellan Abrahamsberg och Brommaplan

Åkeshov 1:1
Stockholm stad och kommun
Uppland
Annica Ramström

ARKEOLOGGRUPPEN I ÖREBRO AB
Drottninggatan 11, 702 10 Örebro
Telefon 019-609 04 10

www.arkeologgruppen.se
arkeologgruppen@arkeologgruppen.se

*Översiktskarta över Östergötlands län med platsen
för förundersökningarna markerat i svart.*



© 2018 Arkeologgruppen AB

Arkeologgruppen rapport 2018:21

Författare Annica Ramström

Grafisk form Nina Balknäs@Högtorps Diverse

Omslagsfoto Arkeologens vardag. Annica Ramström schaktar
inom fastigheten Åkeshov 1:1.

Foto Arkeologgruppen AB om inte annat anges i figurtexten.

Kartor ur allmänt kartmaterial, © Lantmäteriet Dnr R50223371_180001



ARKEOLOGGRUPPEN AB RAPPORT 2018:21

ARKEOLOGISK UTREDNING ETAPP 2

Åkeshov 1:1, invid Drottningholmsvägen mellan Abrahamsberg och Brommaplan

Åkeshov 1:1
Stockholm stad och kommun
Uppland

Annica Ramström

Lst dnr 431-14304-2018

Tekniska och administrativa uppgifter

Län	Stockholm
Kommun	Stockholm
Landskap	Uppland
Socken	Stockholms stad
Fastighet	Åkeshov 1:1
Fornlämningsnummer	(intill fornlämningarna RAÄ-nr Bromma 13:1–3)
Lämningstyp	—
Datering	—

Typ av undersökning	Arkeologisk utredning etapp 2
Länsstyrelsens beslutsdatum	2018-04-26
Länsstyrelsens diarienummer	431-14304-2018
Arkeologgruppens projektnummer	Ag 2018_34

Projektleddare	Annica Ramström
Fältersonal	Annica Ramström, Karin Sundberg

Undersökningstid	2018-05-24 till 2018-05-25
Exploateringsyta	3 500 m ²
Undersökt yta	Cirka 160 m ²
Inmätningsteknik	RTK-GPS
Koordinatsystem	SWEREF 99 TM
Höjdsystem	RH 2000

Arkiv

Arkivmaterial förvaras tillsvidare hos Arkeologgruppen AB.

Digitalt arkiv

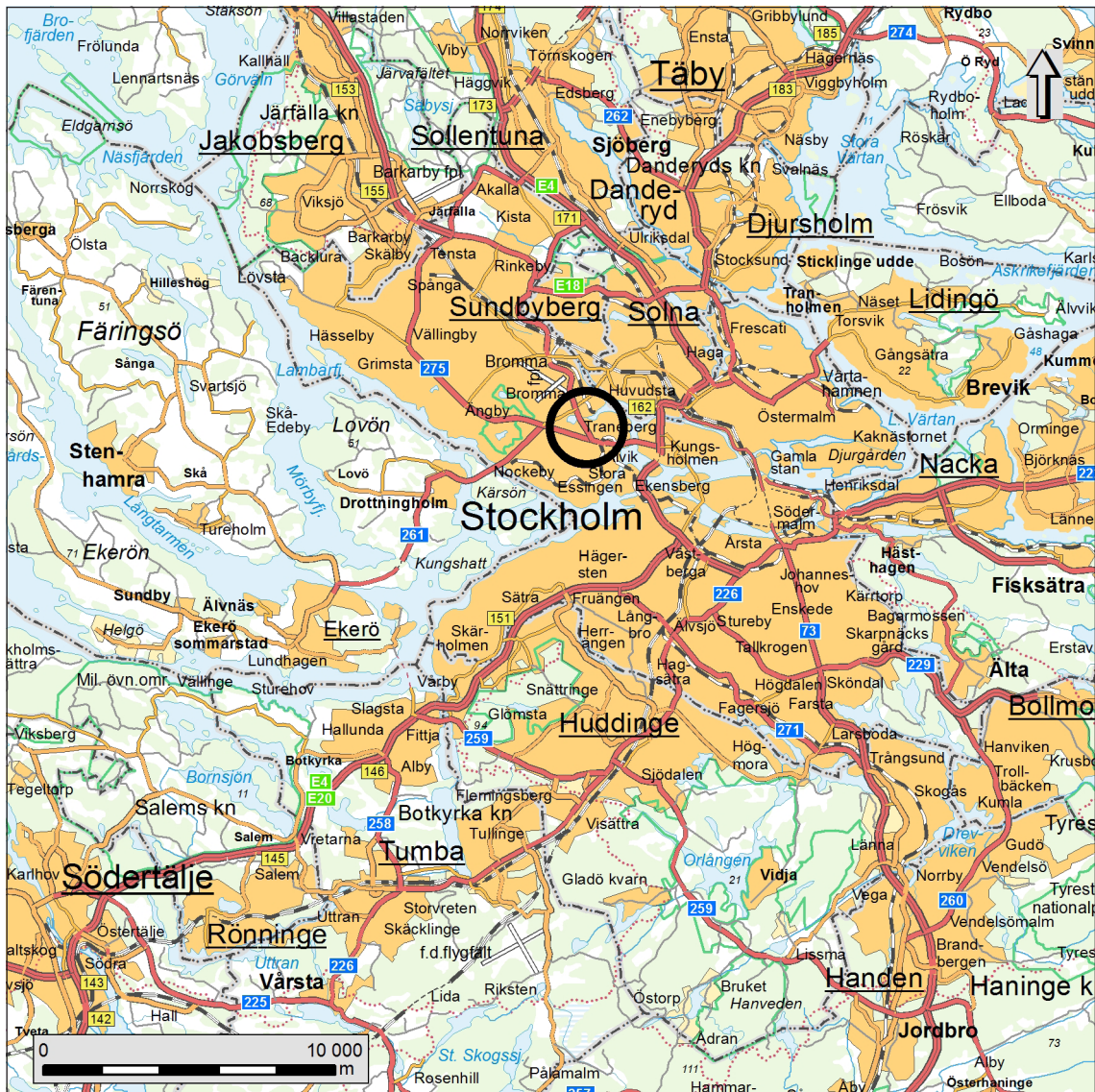
Digitala data förvaras tillsvidare hos Arkeologgruppen AB.

Fynd

Amuletring av järn förvaras hos Arkeologgruppen AB i väntan på fyndfördelning.

Innehållsförteckning

Sammanfattning	5
Inledning	5
Bakgrund och kulturmiljö.....	6
Syfte och frågeställningar	7
Metod	8
Resultat.....	8
Referenser	12
Bilagor	13



Figur 1. Översiktskarta över Stockholm med omnejd med det aktuella utredningsområdet markerat med en svart ring. Skala 1:250 000.

Sammanfattning

Inför planerad nybyggnation av studentbostäder inom fastigheten Åkeshov 1:1, invid Drottningholmsvägen, mellan Abrahamsberg och Brommaplan, Stockholm stad och kommun har Arkeologgruppen AB genomfört en utredning etapp 2 inom rubricerad fastighet.

Inom utredningsområdet som uppgick till cirka 3 500 kvadratmeter bedömdes 1 400 kvadratmeter som lämpligt boplatsläge. Inom denna yta drogs tolv schakt. Vid schaktningen framkom inga kulturlager, anläggningar eller konstruktioner, däremot hittades i schakt S259 en eldstålsformad amulett-ring av järn, 50 millimeter bred och 30 millimeter hög. Amulett-ringar är ett rituellt föremål vars praktiska funktion inte är känd, däremot vet vi att ringen som form haft en symbolisk funktion under järnåldern och då 600–700-talen e. Kr. (kmmd.se). Amulett-ringens har sin motsvarighet i ett fynd från Birka och ett från Borg i Östergötland.

Inledning

Inför planerad nybyggnation av studentbostäder inom fastigheten Åkeshov 1:1, invid Drottningholmsvägen, mellan Abrahamsberg och Brommaplan, Stockholm stad och kommun har Arkeologgruppen AB genomfört en utredning etapp 2 inom rubricerad fastighet.

Under hösten år 2015 gjorde Arkeologgruppen AB en arkeologisk utredning etapp 1 som bestod av kart- och arkivstudier samt fältinventering, inom ett större område i centrala Bromma. Vid inventeringen uppmärksammades den nu aktuella platsen som ett möjligt boplatsläge och fick benämningen Ag objekt 20 (Ramström & Ekman 2016:03).

Den arkeologiska utredningen etapp 2, som innefattade utredningsgrävning av objekt 20 genomfördes av Annica Ramström och Karin Sundberg under försommaren 2018. Uppdragsgivare var Länsstyrelsen i Stockholms län och kostnadsansvaret bars av SMM Bygg och fastigheter AB.

Bakgrund och kulturmiljö

Hösten 2015 gjordes en arkeologisk utredning etapp 1 i form av kart- och arkivstudier samt fältinventering inom fastigheten Åkeshov 1:1, som en del av en större arkeologisk utredning etapp 1 som omfattade hela programområdet för centrala Bromma. Vid fältinventering uppmärksammades en yta, objekt 20, intill fornlämningarna RAÄ-nr Bromma 13:1–3. Ytan, som var cirka 3 500 kvadratmeter, var belägen på en förhållandevis stenfri höjd i en svag nordtill nordöstsluttning med stenfria platåer.

Den bedömdes vid fältinventeringen som ett möjligt boplatsläge eller aktivitetsyta. Området är idag beväxt med delvis tät sly men verkar tidigare ha varit slyröjt och ansat vilket då givit området en mer parkliknande karaktär.

Inom utredningsområdet för den arkeologiska utredningen etapp 2 återfinns fornlämning RAÄ-nr 13:3 vilken utgörs av en grav i form av en rund, 8 meter i diameter och 0,2 meter hög, stensättning. Graven är idag kraftigt övertorvad men med en synlig kantkedja framförallt i väster. Gravens begränsning är dock inte helt tydlig, delvis på grund av mängden sly på platsen. Direkt söder om utredningsområdet finns två runristningar på håll, fornlämningarna RAÄ-nr Bromma 13:1–2. Inskriptionerna lyder som följer:

Sigvid och Sigrev läto rista denna sten efter Senar, sin fader

Bromma 13:1

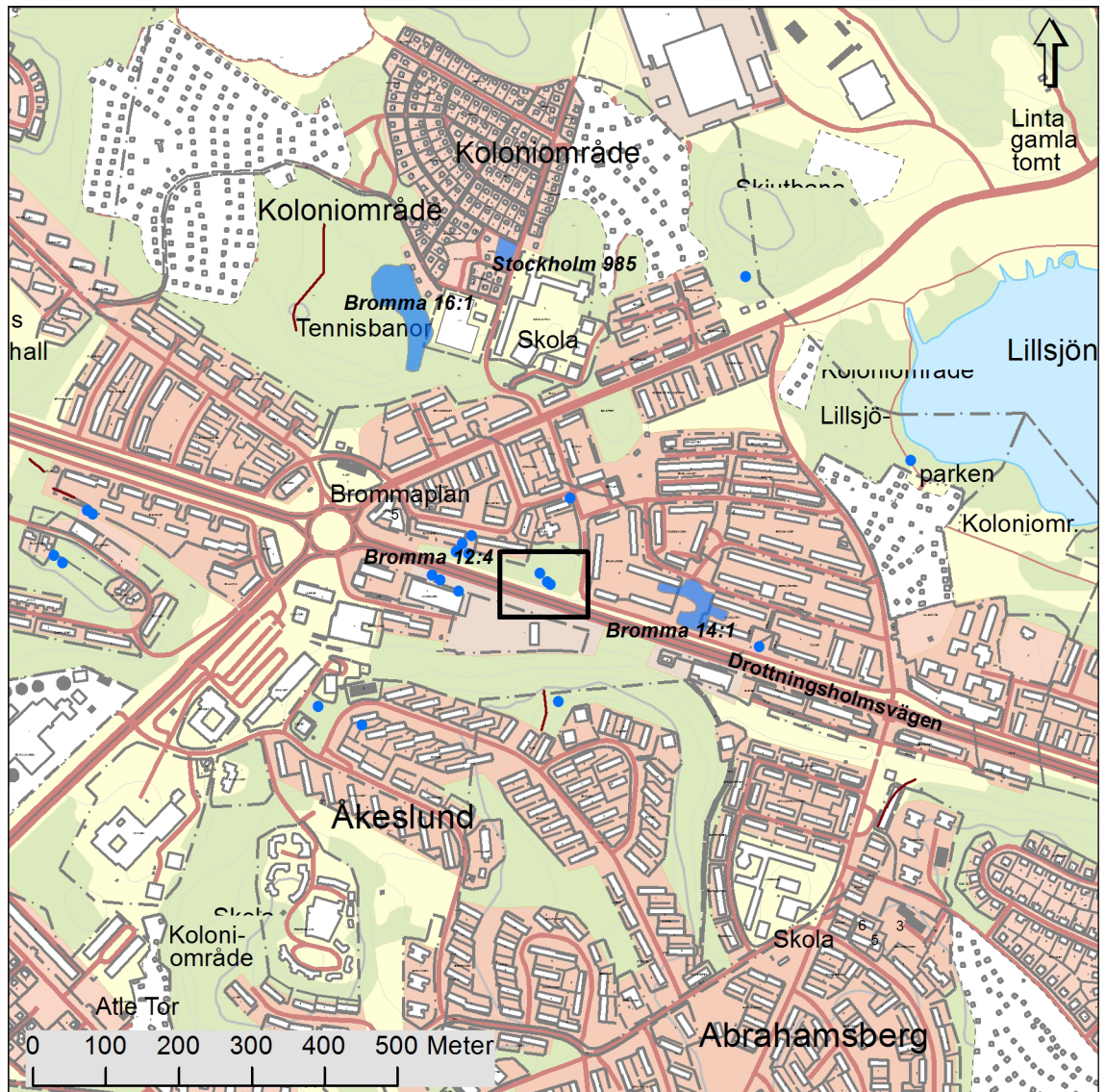
Näst lät rista dessa runor efter sin fader Faste

Bromma 13:2

(Fornsök)

Utöver RAÄ-nr Bromma 13:1–3 finns öster om höjden och inom dagens bebyggelse ett större gravfält, Bromma 14:1, bestående av 15 lämningar i form av två högar, tolv runda stensättningar och en osäker rektangulär stensättning (Ramström & Ekman 2016:21). Vattennivåkurvor som visar land kontra vatten omkring år 1000 e. Kr. visar att det nu aktuella utredningsområdet och de sedan tidigare kända fornlämningarna på platsen återfinns på en halvö eller möjligen en ö i det inre av en havsvik (Ramström & Ekman 2016:15). På samma ö återfinns också fornlämningen RAÄ Bromma 12:4–7 vilket är en gravgrupp bestående av fyra runda stensättningar.

Sammanfattningsvis kan konstateras att utredningsområdet är beläget i en bygd rik på fornlämningar. Detta trots att närområdet är förhållandevis tätbebyggt. De fornlämningar som finns bevarade ligger i park- och mindre naturområden mellan flerfamiljshusen och utgör ofta resterna av gravfält som varit större i äldre tid.



Figur 2. Närområdet kring Riksby, Abrahamsberg och Brommaplan med de i texten omnämnda fornlämningarna markerade med blått och utredningsområdet markerat med en svart rektangel. Skala 1:10 000.

Syfte och frågeställningar

Syftet med den arkeologiska utredningen var att fastställa om fornlämning/ fornlämningar skulle komma att beröras av den planerade nybyggnationen. Ytterligare ett syfte var att resultaten från den arkeologiska utredningen skulle kunna användas som ett fullgott underlagsmaterial i den fortsatta besluts- och planeringsprocessen.

Metod

Den arkeologiska utredningen etapp 2 genomfördes i form av sökschakt med grävmaskin på de ytor som uppfattades som platåer, mer eller mindre stenbemängda. Avbaning och schaktning gjordes också genom en förhöjning nordväst om RAÄ-nr Bromma 13:3 för att utröna om det rörde sig om en grav eller inte.

Schaktningen genomfördes skiktvis ned till steril botten. Samtliga schakt och anläggningar mättes in med RTK-GPS och beskrevs. Den täta vegetationen försvårade inmätningen av schakten och vissa schakt har bearbetats digitalt i efterhand varvid det korrekta läget för schakten kan ha en avvikelse på upp till 0,5 meter i förhållande till korrekt läge i terrängen.

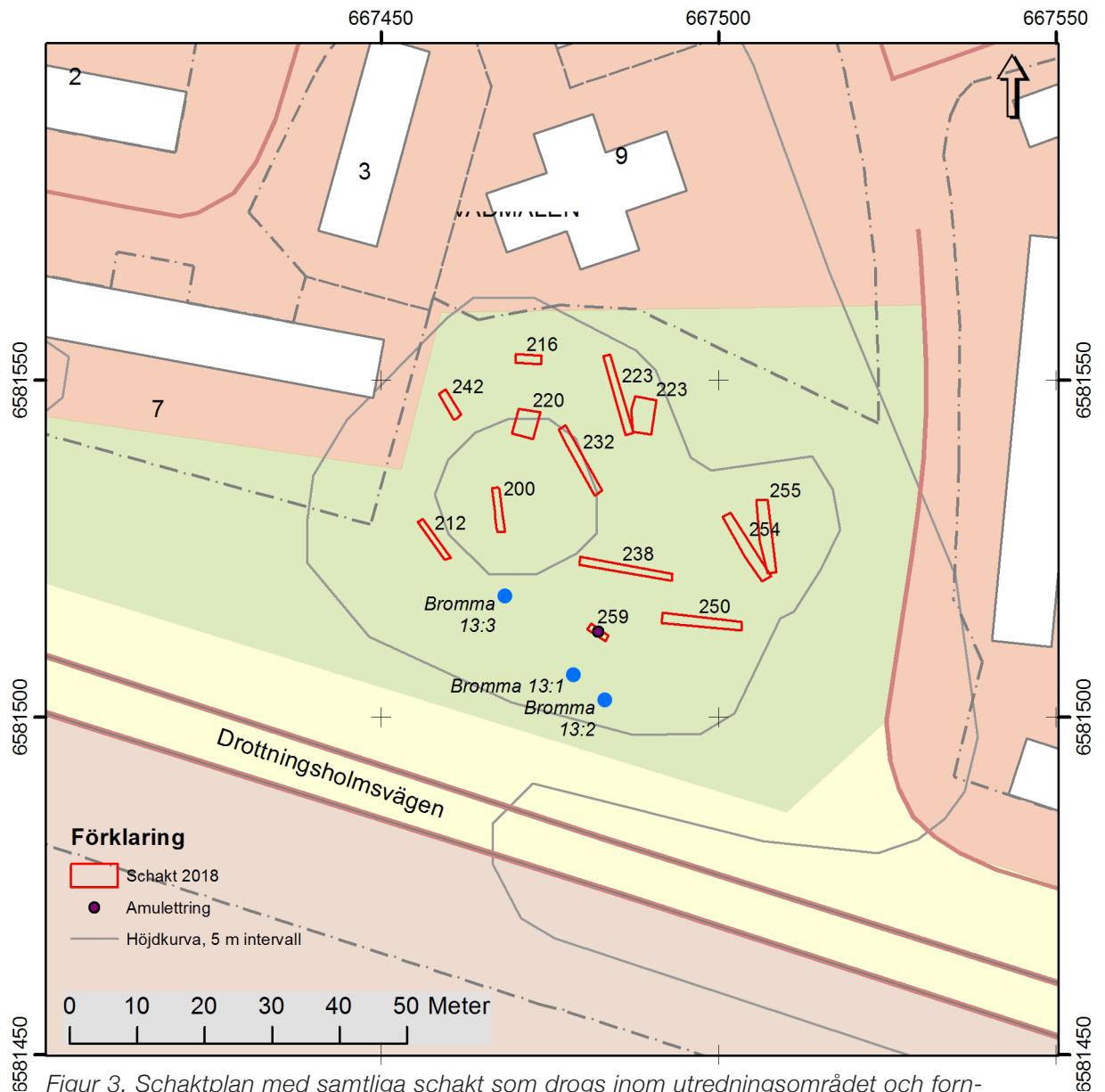
Den amuletring som hittades lämnades till ACTA Konserveringscentrum för konservering.

Resultat

Inom utredningsområdet som uppgick till cirka 3 500 kvadratmeter bedömdes 1 400 kvadratmeter som lämpligt boplatsläge. Inom denna yta drogs tolv schakt om sammanlagt cirka 160 kvadratmeter vilket utgör omkring 10 procent av den totala ytan (se bilaga 1).

De inom utredningsområdet upptagna schakten uppvisade en enhetlig stratigrafi bestående av 0,1 meter skogstorv och under detta 0,1–0,2 meter sandig silt, i botten morän med alltifrån knytnävsstora stenar upp till storblockig morän. Inom ytan fanns lämningar som relateras till det kolonistugeområde som tidigare fanns öster om utredningsområdet, där dagens flerfamiljshus vid Riksbyvägen ligger. Det rörde sig om nedgrävda kompostlådor av cement samt på sina ställen kompost som dumpats och omvandlats till tjockare matjordslager. Dessa lager återfinns under skogstorven i den östra delen av området. Där hittades även hushållsavfall från 1900-talet i form av kastruller, trasiga tallrikar och pilsnerflaskor.

Vid schaktningen framkom inga kulturlager, anläggningar eller konstruktioner, däremot hittades i schakt S259 en eldstålsformad amuletring av järn, 5 centimeter bred och 3 centimeter hög. Amuletringar är ett rituellt föremål vars praktiska funktion inte är känd, däremot vet vi att ringen som form haft en symbolisk funktion under järnåldern och då 600–700-talen e.Kr. (kmm.d. se). Många av de amuletringar som är hittade sedan tidigare i mellansverige återfinns vid vad som tolkats som ceremoniella platser. Vissa av amuletringarna har amuletter i form av torshammare och skärar som amuletter i ringar fästa på den eldstålsformade ringen.



Figur 3. Schaktplan med samtliga schakt som drogs inom utredningsområdet och fornlämningarna Bromma 13:1-3. I schakt S259 återfanns amuletringen, i planen markerat med en lila prick. Skala 1:1 000.

Amuletringen har sin motsvarighet i fynd från Hjulsta i Stockholm, Birka, Gamla Uppsala, Helgö på Mälaren, Ullevi i Upplands-Bro och ett från Borg i Östergötland. Amuletringen från Birka är funnen i Svarta jorden och är inläst av Statens Historiska Museer. Det rör sig om ett lösfynd endast kopplat till området Svarta jorden på Birka. Amuletringen från Borg hittades vid Riksantikvarieämbetet, UV Linköpings undersökningar vid Borgs säteri, Borg socken, Östergötland, som pågick åren 1992–93.



Figur 4. Den eldstålsformade amuletringen som hittades vid utredningen.



Figur 5. Den eldstålsformade amuletringen som hittades vid undersökningen i Borg, Östergötland. Foto: Statens Historiska Museum.

Måluppfyllelse i förhållande till undersökningsplanen

Syftet med den arkeologiska utredningen etapp 2 var att klargöra i vilken utsträckning det förekom fornlämningar, icke synliga ovan mark, inom det fastställda utredningsområdet.

Utredningen genomfördes i enlighet med den fastställda tidplanen och följde den uppställda undersökningsplanen och kostnadsberäkningen.

Referenser

Tryckta källor

Ramström, A & Ekman, T. 2016. *Utredning etapp 1 inför ny detaljplan i centrala Bromma*. Riksby med flera, Stockholms kommun, Stockholms län, Uppland. Arkeologisk utredning etapp 1. Arkeologgruppen rapport 2016:03.

Bilagor

Bilaga 1. Schakttabell

Samtliga schakt grävdes med en skopbredd om 1,5 meter om inget annat anges.

Schaktnr	Längd/m	Djup/m	Beskrivning	Fynd
200	7	0,1-0,15	Under skogstorven fanns morän, storblockig mot söder.	
212	6	0,3-0,4	Under 0,1 meter skogstörv fanns 0,1 meter silt som överlagrade storblockig morän.	
216	4	0,2-0,35	Under 0,1 skogstörv fanns 0,1 meter silt som överlagrade storblockig morän.	
220	4x3	0,2-0,25	Under 0,1 skogstörv fanns 0,1 meter sandig silt som överlagrade en botten av gul sand.	
223	9x1,2-3	0,2	Under 0,1 skogstörv fanns 0,1 meter grå sandig silt med inslag av tegelstenar, glas och porslin. I botten storblockig morän.	
232	11	0,2-0,3	Under 0,1 skogstörv fanns 0,1 meter silt som överlagrade storblockig morän.	
238	15	0,3	Under 0,15 skogstörv fanns 0,15 meter silt som överlagrade storblockig morän.	
242	6	0,2	Under 0,1 skogstörv fanns 0,1 meter silt som överlagrade storblockig morän. I norvästra hörnet fanns en kompostlåda av betong.	
250	11	0,2-0,3	Under 0,1 skogstörv fanns 0,1 meter silt som överlagrade morän.	
254	11	0,2	Under 0,1 skogstörv fanns 0,1 meter silt som överlagrade storblockig morän.	
255	11	0,2	Under 0,1 skogstörv fanns 0,1 meter silt som överlagrade storblockig morän.	
259	3	0,3	Under 0,1 skogstörv fanns 0,1 meter silt som överlagrade storblockig morän.	Amuletring

Arkeologgruppen AB

RAPPORT 2018:21

