

Antikvariskt utlåtande – Nya Elementar, Futharken 2 Stockholm

Bakgrund

Föreliggande antikvariska utlåtande är framtaget av Beata Nordenmark och Ada Fleischer, byggnadsantikvarier vid AIX arkitekter, på uppdrag av SISAB genom projektledare Olof Larde. SISAB önskar utföra en tillbyggnad på befintlig skolbyggnad samt en nybyggnad inom fastigheten Futharken 2 för att tillgodose ett ökande elevantal de närmaste åren. Skolan planeras kunna inrymma 1200 elever med tre-parallellig F-6 och sex-parallellig 7-9. Förestående projekt omfattar tillbyggnad av A-huset för musik och textil, grundsärskola, klassrum och café, ett nytt "multihus" för idrottshall, omklädningsrum och mellanstadium samt en tillbyggd veranda i anslutning till befintlig matsal. I samband med det tas en ny detaljplan fram.

Planen sändes ut på samråd 2020-11-17 – 2021-01-18, där Länsstyrelsen, Rådet till skydd för Stockholms skönhet samt Bromma Hembygdsförening lämnade synpunkter på förslaget ur kulturmiljösynpunkt. Synpunkterna rörde framför allt volymen för det planerade multihuset som, enligt ovanstående remissinstanser, bedömdes bli allt för dominant i förhållande till den övriga skolanläggningen.

Gestaltningen av multihuset har därefter omarbetats av Stadion arkitekter. Detta antikvariska utlåtande syftar till att bedöma det nya förslagets påverkan på skolanläggningens kulturhistoriska värden. Bedömningen utgår från den historik och värdebeskrivning som redovisas i *Antikvarisk konsekvensanalys, AIX arkitekter, 2020-06-03*.

Lagskydd

Gällande plan

Fastigheten omfattas av detaljplan 3204 som vann laga kraft 1946-02-1. Planområdet är betecknat med A för allmänt ändamål och får bebyggas med en maxhöjd på 13 meter. Den prickade ytan avsågs ursprungligen mark som ej får bebyggas. Sedan 2004 då en ny detaljplan upprättades för intilliggande fastighet Futharken 3, har denna yta bebyggt med tre punkthus.

Lagar och skydd

Miljöbalken

Fastigheten Futharken 2 är direkt angränsande till riksintresset Norra och Södra Ängby. Uttryck för riksintresset:

A. Planeringen med enhetliga tomter, ett femtontal hustyper i sammanhållna grupper med enhetlig utformning. Husens placering utmed gatorna. De trädplanterade huvudgatorna.

B. Planstrukturen med gator, tomter, byggnadernas placering och omgivande grönska. Gestaltningssmässiga värden hos de likartade, men inte helt identiska byggnaderna.

Eventuella förändringar av skolbyggnaden och inom Futharken 2 bör därmed göras med hänsyn till angränsande riksintresse.

Kulturhistorisk klassificering

Vid bedömning av bygglov och åtgärder enligt Plan- och Bygglagen har Stockholms stad antagit en klassificeringskarta med kulörmarkeringar för byggnader av olika kulturhistoriskt värde. Klassificeringen, som utförs av Stadsmuseet i Stockholm, är ett kunskapsunderlag utan rättsligt bindande verkan.

Nya Elementar inom fastighet Futharken 2 är grönklassad i Stadsmuseet i Stockholms kulturturhistoriska klassificering. Grön klass utgör den näst högsta och innefattar bebyggelse av särskilt högt värde ur historisk, kulturhistorisk, miljömässigt eller konstnärlig synpunkt.

Nya Elementar angränsar även direkt till ett kulturhistoriskt värdefullt område, utpekad av Stadsmuseet i Stockholm.

Plan- och bygglagen

Då fastigheten är grönmärkt och därmed har bedömts inneha ett särskilt högt kulturhistoriskt värde, ska plan- och bygglagens skydds- och varsamhetsbestämmelser tillämpas vid behov.

PBL kap 8 § 13 (förvanskning):

En byggnad som är särskilt värdefull från historisk, kulturhistorisk, miljömässig eller konstnärlig synpunkt får inte förvanskas.

PBL kap 8 § 14 (underhåll):

Ett byggnadsverk skall hållas i vårdat skick och underhållas så att de tekniska egenskaperna som avses i 4 § i huvudsak bevaras. Underhållet skall anpassas till omgivningens karaktär och byggnadsverkets värde från historisk, kulturhistorisk, miljö-mässig och konstnärlig synpunkt.

PBL kap 8 § 17 (varsamhet):

Ändring av byggnad och flyttning av en byggnad skall utföras varsamt så att man tar hänsyn till byggnadens karaktärsdrag och tar till vara byggnadens tekniska, historiska, kulturhistoriska, miljö-mässiga och konstnärliga värden.

Tidigare bedömning av samrådsförslag (ur Antikvarisk konsekvensanalys, AIX arkitekter, 2020-06-03):

Beskrivning av förslag

Enligt förslaget rivs de två provisoriska byggnaderna som idag är placerade centralt på skolgården. Ett nytt multihus i tre våningar uppförs på den östra delen av tomten, norr om B-huset och den överbyggda tunnelbaneentrén. Byggnaden får en placering där befintliga bollplaner ligger idag. Volymen sträcker sig både över befintlig nätd bollplan och delar av den öppna, grusade.

Byggnaden är uppbruten i tre volymer med indrag som påminner om A-husets fasadindelning. Gavlarna som anspelar på A-husets formspråk, vänder sig åt nord och syd. Den största volymen som är tänkt att fungera som idrottshall är placerad längst i syd. Den indragna mittenvolymen fungerar som huvudentré mot skolgården och den norra volymen inrymmer mellanstadium. Byggnadens nockhöjd är något högre än A-huset som idag är anläggningens mest dominerande volym. Idrottshallen är ungefär dubbelt så bred som A-huset.

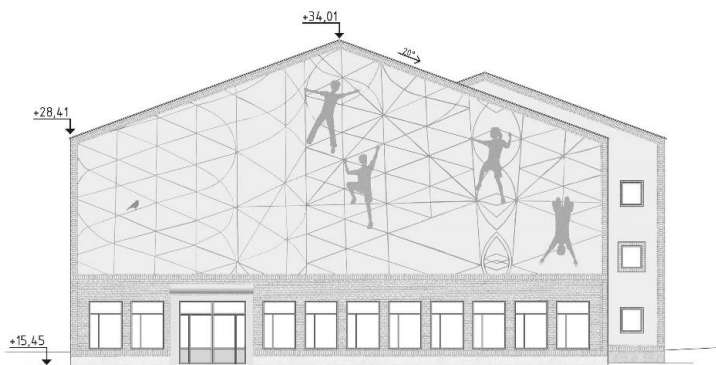
Fasaderna mönstermuras med ljust tegel och fog i lika kulör. Tanken är att byggnaden på avstånd ska upplevas som en homogen yta lik puts, medan den höga detaljeringsgraden av mönster och förband ska upplevas på nära håll. Gympahallen har bara fönster i bottenplan vilket ger övriga fasadytor

ett massivt uttryck. Fönster ges en utformning och placering som ansluter till befintliga fönster inom skolanläggningen, om än i en ny tappning. Uppglasade trapphus i norr- och östfasaderna är också tänka att anknyta till befintliga uppglasade trapphus.

Taklutning och takutsprång utförs lika befintligt hus A. Taket kläs med en aluminiumzinkbelagd plåt som är ljust grå. Gavelytan mot syd föreslås få en intresseväckande utsmyckning med en muralmålning som anknyter till skolans historia.



Illustration från samrådsförslaget. Fasader mot söder. Översiktlig vy och relationer mellan byggnader. Observera att B-huset och överbyggnaden till tunnelbaneentrén inte är utritade. 20-06-01, Stadion arkitekter.



Ritning från samrådsförslaget. Fasadritning av multihusets södra gavelfasad. 20-06-01, Stadion arkitekter.

Antikvarisk bedömning (ur Antikvarisk konsekvensanalys, AIX arkitekter, 2020-06-03):

Planstruktur

Planstrukturen har sedan skolan uppfördes, präglats av den långsträckta vinkelställda byggnadsvolym som omsluter skolgården i nord och väst. Mot öst öppnar sig skolgården med fri sikt till Kyrksjölötens naturreservat. Förslaget innebär att fastigheten sluts mot öst vilket bidrar till en förändring av den ursprungliga planen. Åtgärden bedöms därmed medföra en negativ påverkan på anläggningens kulturvärden. Det är däremot positivt att sikten och öppenheten mot naturreservatet bibehålls i den norra delen av skolgården samt från Bergslagsvägen där en äldre allé bevaras.

Trots att multihuset försvagar läsbarheten av den välbevarade planstrukturen är läget det mest lämpliga att bebygga, eftersom marken är en av få ytor som har bedömts vara tålig för förändring i Tyréns antikvariska förundersökning (2016-11-07).

Volym

Multihusets planerade höjd och bredd innebär att byggnaden kommer upplevas som mycket dominerande från flera olika vyer. Volymen avviker även från den befintliga bebyggelsestrukturen med smala långsträckta byggnadsvolymer.

Byggnadens storlek blir framför allt påtaglig då den betraktas från Bergslagsvägen och Åkehovs tunnelbanestation i syd. Den södra gaveln riskerar från detta håll att konkurrera om uppmärksamheten med A-husets gavelmotiv. Det är däremot positivt att byggnaden ligger med indrag från tomt-gränsen och frontbyggnader eftersom dess roll då tonas ned något.

Att byggnaden är uppbruten i tre volymer bedöms vara mycket positivt, dels på grund av att utformningen anknyter till A-husets och dels på grund av att den upplevs som mindre dominant från skolgården.

Gestaltning

Den föreslagna gestaltningen är mycket bearbetad och uppvisar hög kvalitet vad gäller material och detaljutformning. Gestaltningen bedöms även vara väl anpassad för kulturmiljön, sett till både helhet och detaljer. Utformningen hämtar inspiration från de befintliga husen vad gäller fasadutformning, fönster, uppglasade trapphus och dörrar. Samtidigt kommer byggnaden att uppfattas som ett urskiljbart nytt tillägg. Det är önskvärt att både fönstersnickerier och dörrar utförs i trä så att den nya byggnaden håller samma goda kvalitet som skolanläggningen i övrigt.

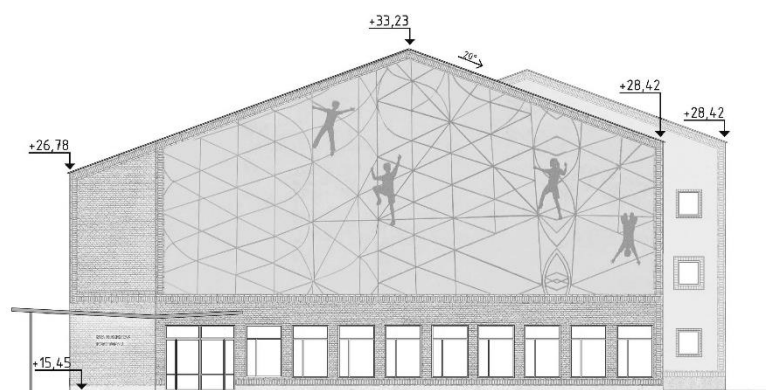
Taklutning och takutsprång utförs lika befintligt A-huset vilket bedöms som positivt. Den föreslagna grå kulören avviker dock från de klassiskt svarta taken som karaktäriserar skolan. Dessutom finns det en risk att fasaden som också är ljus, förlorar sin tyngd genom ett ljust tak. Sett till skolans upplevelsevärden skulle svarta eller mörkgröna plåttak göra sig bättre i miljön.

Nytt förslag 2021-04-20

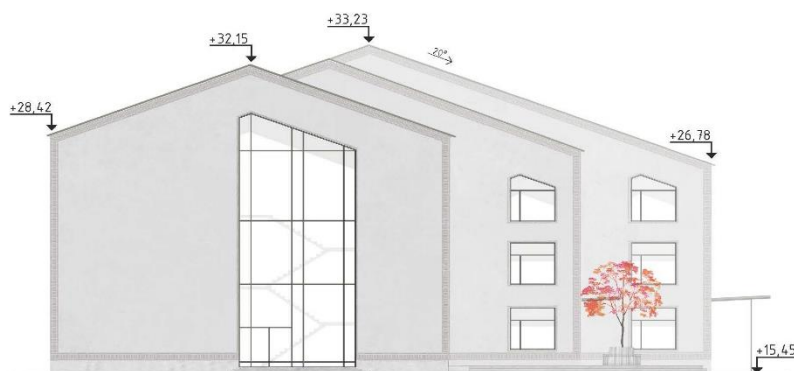
Beskrivning av förslag

Samrådsförslagets gestaltning av den nya multihallen har i stor utsträckning bibehållits i det nya förslaget. Ändringarna har syftat till att minska den södra volymen så att den upplevs som mindre dominant i förhållande till anläggningens huvudbyggnad (A-huset) och den övriga anläggningen. Ett flertal skissförslag har upprättats i syfte att minska den södra gavelfasadens skala, men ändå fortsättningsvis följa programmets krav med en fullstor idrottshall.

I det liggande förslaget utformas den södra gavelfasadens sydvästra hörn med ett indrag, vilket innebär att gaveln uppfattas som smalare. Entrén flyttas till hörnet och får två dörrpartier, ett som vetter åt väst och ett åt syd. Entrén förses med ett vinklat skärmtak. Nocken förskjuts så att den placerar sig centriskt i den nya gaveln, likt de befintliga byggnadersnock. Genom förskjutningen kannockhöjden sänkas ca. 80 cm i förhållande till det förra förslaget samtidigt som taklutningen på 20°, (samma som befintliga byggnaders lutning) kan bibehållas. Takfotshöjden kvarstår på östra fasaden med 13 m ovan mark, likt befintliga hus, medan takfoten mot skolgården sänkes med ca. 160 cm (för idrottshallen) och ger ett mjukare intryck. Gestaltningen får en viss följdverkan på mötet med förbindelsedelen vilket bedöms kunna lösas genom att fönstersättningen ses över.



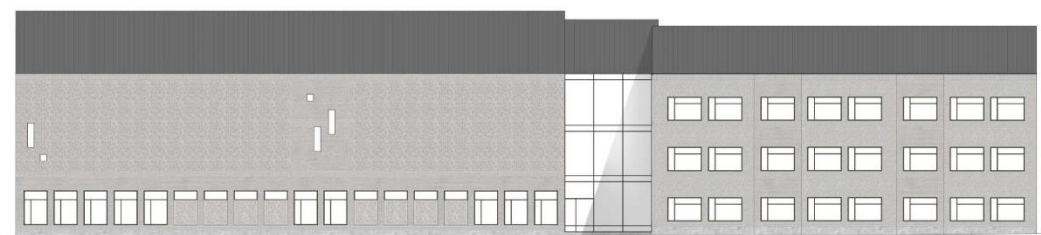
Reviderat förslag. Fasadritning av multihusets södra gavelfasader. 21-04-20, Stadion arkitekter.



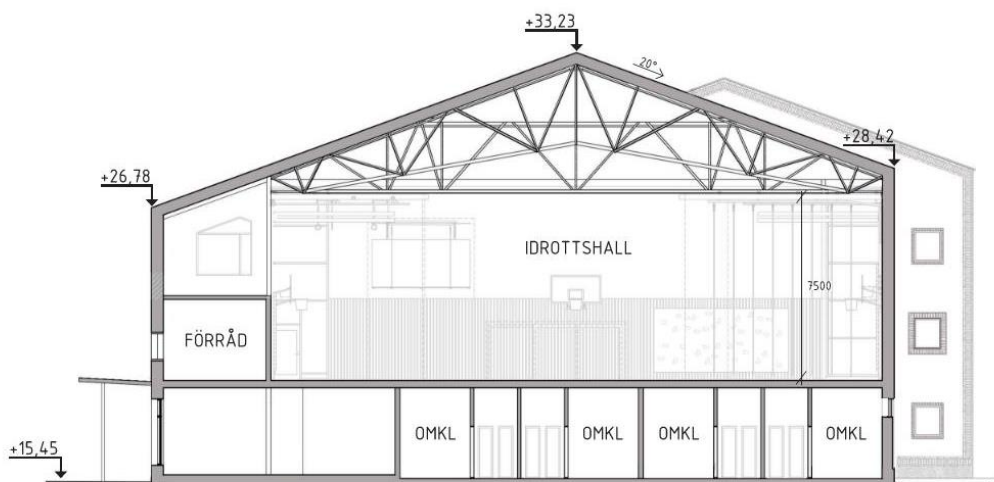
Reviderat förslag. Fasadritning av multihusets norra gavelfasader. 21-04-20, Stadion arkitekter.



Reviderat förslag. Fasadritning av multihusets västra gavelfasader. 21-04-20, Stadion arkitekter.



Reviderat förslag. Fasadritning av multihusets västra gavelfasader. 21-04-20, Stadion arkitekter.



Reviderat förslag. Sektionsritning idrottshall. 21-04-20. Stadion arkitekter.



Fågelperspektiv från norr sammanfogad med satellitbilder, 21-04-20, Stadion arkitekter.



"Kvällssol i slutet av september - vy från perrongen mot Nya Elementar med omnejd", 21-04-20, Stadion arkitekter.



"Komma ut på skolgården en eftermiddag i slutet av augusti - vy från skolgården mot multihusets västra fasad", 21-04-20, Stadion arkitekter.



"En eftermiddag i slutet av augusti - vy från skolgården mot idrottshallens södra gavel", 21-04-20, Stadion arkitekter.



"Lämna på skolan en morgon i maj - vy från tunnelbaneuppgång mot skola och naturreservat", 21-04-20, Stadion arkitekter.

Antikvariskt utlåtande

Följande bedömning fokuserar på de revideringar som har utförts efter att förslaget sändes ut på samråd. För de icke reviderade delarna av förslaget kvarstår bedömningen från den antikvariska konsekvensbeskrivningen per 2020-06-03.

Bearbetningen av multihusets södra gavelfasad innebär att byggnaden kommer att upplevas som mindre dominant än tidigare förslag. Indraget i det sydvästra hörnet får en betydelsefull positiv inverkan på volymen, både på avstånd och från skolgården eftersom gavelfasaden blir smalare och fasaden upplevs som mindre massiv och sluten. Entrépartiet som vänder sig åt två riktningar bidrar till en mer öppen och välkomnande byggnad från söder. Indraget får även en positiv inverkan på gattet mellan byggnaden och tunnelbaneuppgången, som i detta förslag blir luftigare. Genom bearbetningen har den södra volymen dessutom kunnat sänkas ca 80 cm vilket gör den mindre dominant i relation till A-husets gavelfasad.

Trots bearbetningen kvarstår risken att byggnaden kommer konkurrera med A-huset om uppmärksamhet. Detta på grund av att volymen fortfarande är något högre och bredare än A-husets gavel samt att fasaden till stora delar är sluten mot söder. Denna risk är dock svår att undvika om byggnaden ska behålla sin tilltänkta funktion som fullstor idrottshall.

Undertecknade har tagit del av de framtagna skissförslagen och bedömer att detta förslag är det bäst lämpade sett till stadsbilden och skolans kulturhistoriska värden. Den föreslagna gestaltningen är, som tidigare nämnts mycket bearbetad och bedöms vara väl anpassad efter kulturmiljön, både vad gäller helhet och detaljer. Det är av stort värde att multihusets gavelfasad gestaltas på ett sätt som gör att murytan får liv och därmed upplevs som mindre massiv, till exempel genom konstnärlig utsmyckning som tidigare har föreslagits.

Beata Nordenmark
Byggnadsantikvarie,
certifierad sakkunnig kulturvärden-K

Ada Fleischer
Byggnadsantikvarie