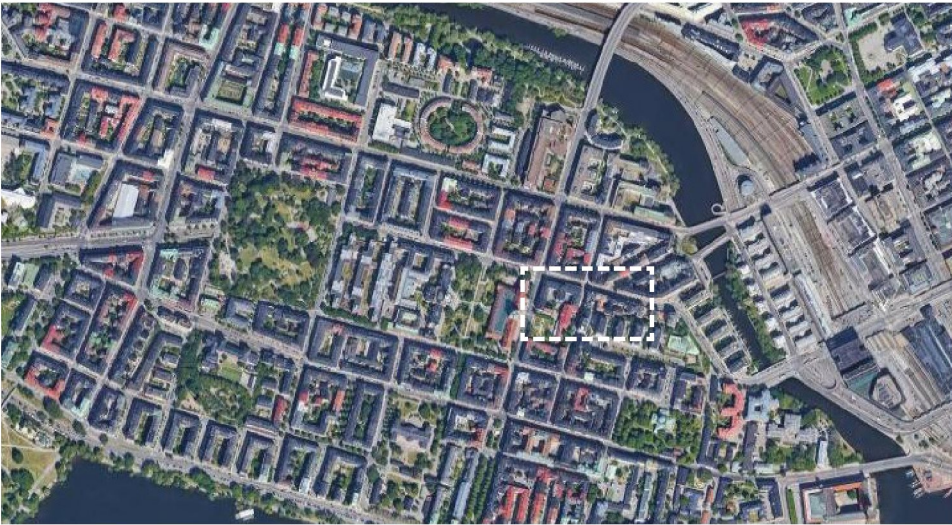
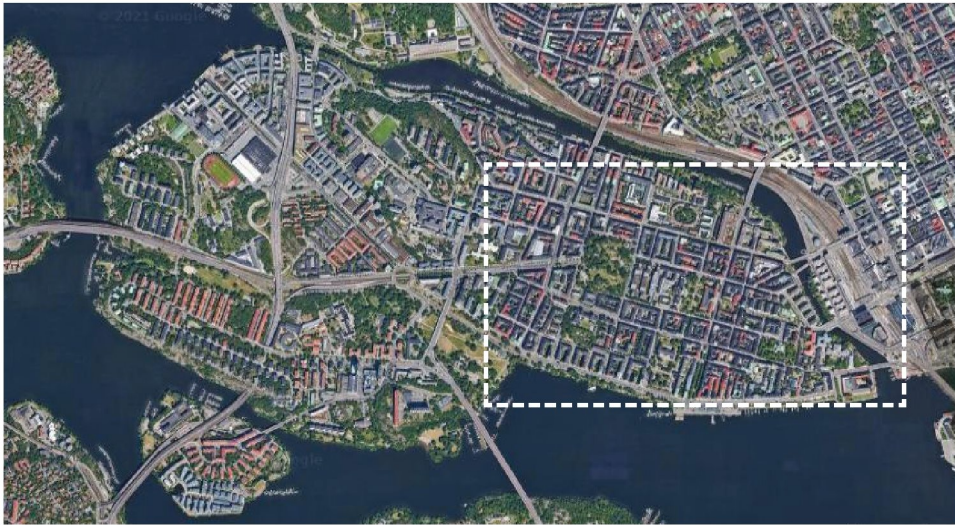
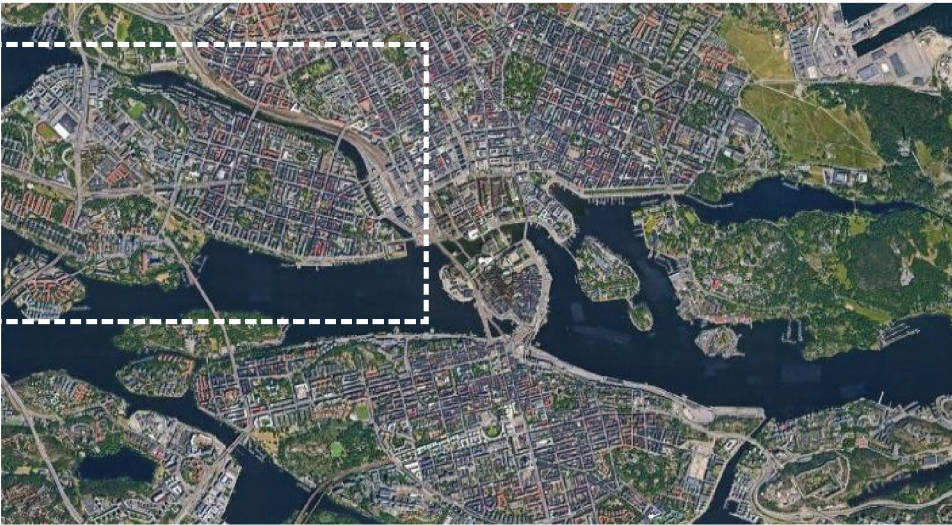


# Diamanten 11

Antikvarisk Förundersökning  
2022-02-25

white





Diamanten 11, placering i Stockholm. Flygfoton: Google Maps

Objekt	Beställare	Omslagsbilder	Ansvarig	Handläggande
Objekt: Diamanten 11 Stadsdel: Kungsholmen Kommun: Stockholms stad Län: Stockholms län	Cityfast	Framsida: Diamanten 11, kyrksal. Bild: Stockholms stadsmuseum (SSM)	Annika Andersson Bebyggelseantikvarie White Arkitekter AB Östgötagatan 100, Stockholm Tel. +46 8 402 26 33 annika.andersson@white.se	Fredrik Petersson Arkitekt White Arkitekter AB Östgötagatan 100, Stockholm Tel. +46 7 217330336 fredrik.petersson@white.se



## **SAMMANFATTNING AV ANTIKVARISK FÖRUNDERSÖKNING**

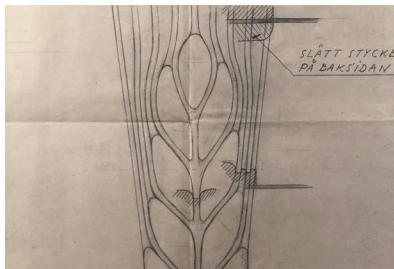
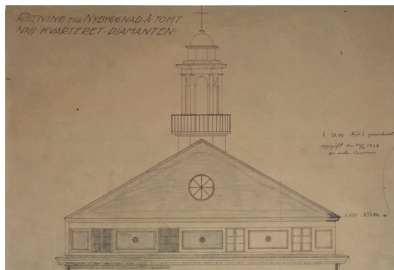
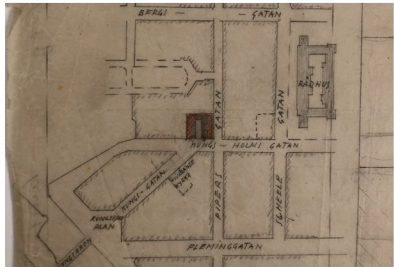
Diamanten 11 uppfördes ursprungligen som en frikyrka för Kungsholmens Missionsförening, senare Ansgariiförsamlingen. Arkitektkontoret Höög & Morssing ritade en kompakt kvarterskyrka med en arbetssal i källaren, en mindre och en större kyrksal samt två våningar äldreboende och en vind. Byggnaden stod klar 1928 och utfördes i den stil som senare skulle bli känd som Swedish Grace.

Kyrkan kontoriserades 1988 och byggdes i samband med detta kraftigt om. Ett antal ändringar gjordes exteriört, men till interiören försvann huvuddelen av de kyrkliga inredningarna och dekorationerna. Nya bjälklag, hiss och trappor tillkom vid denna tid.

Byggnadens bärande karaktärsdrag ligger framförallt i de delar som bevarats sen 1920-talet och påminner om den tidigare funktionen som kyrkobyggnad. Dessa är huvudsakligen upplevda rumsligheter, fasadkompositionen och bevarade ornamenterade detaljer. Tillsammans berättar de om byggnadens frikyrkliga historia, den korta men inflytelserika arkitektoniska stil byggnaden ritas i och inte minst den verksamhet och gemenskap som fanns i Ansgariiförsamlingen specialritade hem under 60 års verksamhet.

Byggnadens kulturhistoriska värde ligger i dess ursprungliga, bevarade arkitektur som har arkitekturhistorisk, socialhistorisk och samhällshistorisk relevans. Det arkitektoniska nivån är hög och samspelar med det miljöskapande värdet byggnaden tillför sin omgivning. De delar som är bevarade av den ursprungliga kyrkan kan fortfarande berätta mycket om dess tillkomsttid och funktion.





# Innehåll

<b>Bakgrund, omfattning och syfte .....</b>	<b>5</b>
Uppdragets förutsättningar .....	6
Analysmodell kulturhistoriskt värde.....	8
 <b>Övergripande historik.....</b>	 <b>9</b>
Kungsholmen.....	10
Kungsklippan .....	11
Kungsholms. och Pipersgatan .....	12
Historiska kartor .....	13
Ansgari församlingen.....	17
Swedish Grace och 1920-talsklassicism.....	19
Höög och Morssing .....	20
 <b>Byggnadsspecifik historik.....</b>	 <b>21</b>
Fastighetens utveckling .....	22
Ansgari kyrkan 1928 .....	24
Sociala Missionen 1974 .....	25
Kontoriseringen 1988 .....	26
Förändringen i ritningar .....	27
Förändringen i fotografier.....	31
Datering av byggnadsdelar .....	38
 <b>Kulturhistorisk karaktärisering.....</b>	 <b>48</b>
Områdets karaktär.....	49
Exteriör karaktär .....	50
Interiör karaktär .....	55
 <b>Kulturhistorisk värdering.....</b>	 <b>73</b>
Byggnadens bärande berättelser .....	74
Samlad kulturhistorisk värdering.....	76
 <b>Källor .....</b>	 <b>79</b>



# Bakgrund, omfattning och syfte

I detta kapitel beskrivs:

- Uppdragets förutsättningar
- Analysmodell kulturhistoriskt värde



# Uppdragets förutsättningar

## BAKGRUND OCH OMFATTNING

White har givits i uppdrag av Cityfast att utföra en antikvarisk förundersökning för fastigheten Diamanten 11 på Kungsholmen i Stockholm. Kulturmiljöanalysen har föregåtts av ett flertal platsbesök under jan. 2020 - dec 2021.

Samtliga fotografier är tagna av White arkitekter om inte annat anges. Bilder från White arkitekter är upphovsrättsskyddade och får endast användas efter tillstånd från det aktuella uppdragets uppdragsledare.

## SYFTE

Dokumentet *Antikvarisk förundersökning* är ett verktyg att använda inför planläggning samt under förprojekterings- och projekteringsfasen då en byggnad eller ett område ska genomgå förändringar.

Dokumentet syftar till att ge en bakgrund till varför ett område och en byggnad har utvecklats som det gjort, vilka karaktärsdrag, värden och berättelser som är bärande. Samtidigt syftar förundersökningen till att ge förslag på hur bebyggelsemiljön kan förvaltas, förstärkas och utvecklas för att skapa nya värden samt lyfta värden och berättelser som idag inte är tydligt avläsbara.

## KULTURHISTORISK KARAKTÄR ELLER VÄRDE?

I plan- och bygglagen (PBL), som reglerar hur vi bygger, görs en skillnad mellan karaktär och kulturhistoriskt värde. Karaktären är det vi upplever när vi rör oss i en miljö, t.ex. byggnadernas placering och arkitektoniska utformning.

Det kulturhistoriska värdet är istället det vi kanske inte direkt ser, utan det som ligger till grund för varför bebyggelsemiljön eller byggnaden ser ut som den gör. För att tydliggöra skillnaden mellan karaktär och värde kan följande exempel ges. När du tittar på en tavla utgör ramen, motivet och tavlans skick tillsammans dess karaktärsdrag. Värdet däremot ligger i om du tycker att motivet är vackert, vem som har målat tavlan samt tavlans proveniens.

Karaktärsdragen som beskrivs i denna utredning är förknippade med PBL 2 kap 6 § samt PBL 8 kap 17 §. För beskrivning av bebyggelseområdes karaktärsdrag används Boverkets *Checklista karaktärsdrag* som utgångspunkt.

Det kulturhistoriska värdet som beskrivs i denna utredning hanteras i PBL 2 kap 6 § samt PBL 8 kap 13 och 17 §§.

## FÖRFATTNINGSSKYDD

Gällande detaljplan

För fastigheten gäller stadsplan Pl. 1609A, Pl 6734, tilläggsplan 7654A samt dp 2003-11119. I dp 2003-11119 finns bestämmelser som anger att vinden får inredas, under förutsättning att hänsyn tas till bl.a. byggnadens karaktär och exponering i stadsbilden.

## ÖVRIGA STÄLLNINGSTAGANDEN

*Översiktsplan*

För Stockholm gäller översiktsplan, antagen 2018.

*Kulturhistoriska värden enligt översiktsplanen*

Avseende kulturhistoriska värden beskriver översiktsplanen Stockholms som en stad rik på upplevelser och kulturhistoriska värden där de särpräglade kulturmiljöerna och många märkesbyggnader är kvaliteter som uppskattas av stockholmarna och besökare från hela världen. Att förvalta Stockholms kulturhistoriska värden är en central del i planering för stadens utveckling och de kulturhistoriska värdena är alltid utgångspunkt när staden växer.

Stockholms karaktärsdrag och historiska värden ska bevaras och utvecklas i huvudsak inom ramen för den befintliga strukturen, dvs. staden ska förtätas inåt. Det är möjligt att göra moderna tillägg både i samspel med och i medveten kontrast till omgivande bebyggelse, utan att de grundläggande karaktärsdragen går förlorade.

Det handlar emellertid alltid om att göra noggranna avvägningar mellan olika intressen. Stadsutveckling och förtätning skapar även förutsättningar att bygga vidare på tidigare visioner för Stockholm.



## **STOCKHOLMS STADSMUSEUMS KLASSIFICERING**

De aktuella fastigheterna är markerade som *grön* i Stockholms stadsmuseums klassificeringskarta, vilket innebär att museet tillsammans med Kulturnämnden har gjort en bedömning att byggnaden har högt kulturhistoriskt värde. Klassificeringen är inte juridiskt bindande utan en vägledning för i kulturhistoriskt värde för bebyggelse i Stockholm.



Stockholms stadsmuseums klassificeringskarta. Den aktuella byggnaden är markerad med en röd linje.



# Analysmodeller - kulturhistoriskt värde

För att beskriva det kulturhistoriska värdet har Riksantikvarieämbetets plattform för kulturhistorisk värdering använts som utgångspunkt. Plattformen bygger på fyra på varandra följande steg:

- A - Beskrivande
- B - Analyserande
- C - Planerande
- D - Beslutande

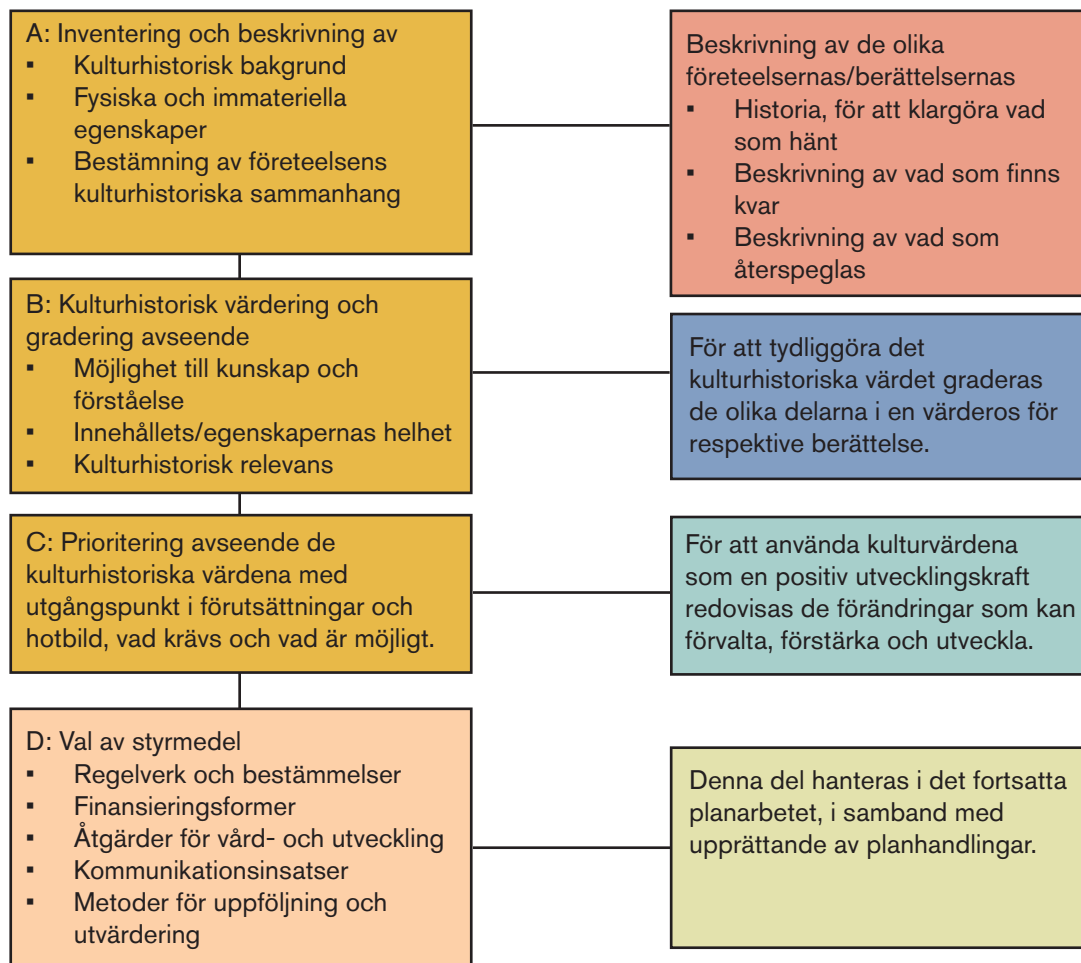
Vad de olika stegen innehåller beskrivs i modellen till höger. För att i dokumentet kunna följa de olika stegen är rubrikerna färgkodade enligt den högra delen av modellen.

För att lyfta fram vilka fysiska och immateriella delar som utgör grunden för det sammantagna kulturhistoriska värdet har områdets bärande berättelser identifierats och lyfts fram. På så vis kan kulturvärdena sättas in i ett sammanhang annat än linjär historieskrivning.

Som utgångspunkt för beskrivning av värden har den så kallade Unnerbäcksmodellen använts. Modellen beskrivs i Riksantikvarieämbetets bok "Kulturhistorisk värdering av bebyggelse" och bygger på att kulturvärden kan delas in i:

- Dokumentvärden
- Upplevelsevärden
- Förstärkande värden

Ovanstående värden delas i sin tur in i delvärden.





# Övergripande historik

I detta kapitel beskrivs:

- Kungsholmens utveckling
- Närområdets utveckling
- Ansgariiförsamlingens historia
- Stilepokens karaktärsdrag
- Arkitektkontoret Höög- och Morssings historia

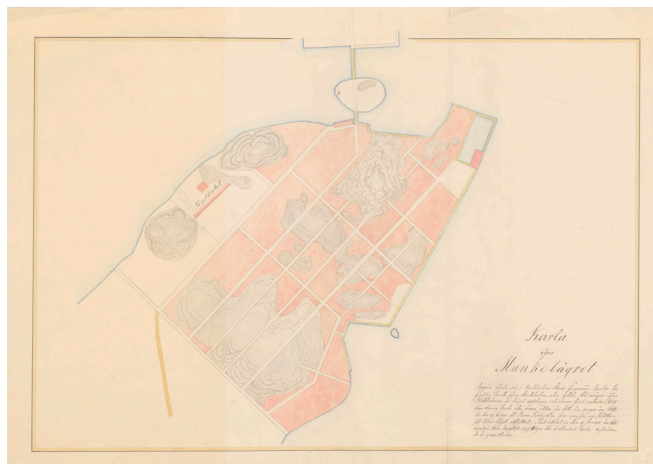


## KUNGSHOLMEN

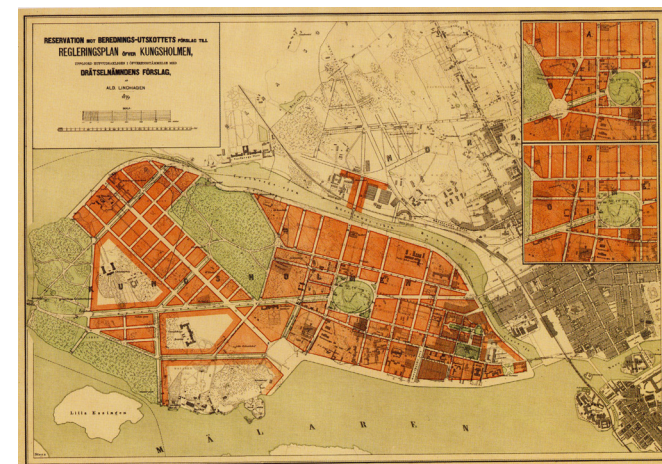
Trots sitt centrala läge i staden var Kungsholmen länge en lantlig och obebyggd holme. På 1400-talet var det franciskanermunkarna (även kallade gråbröder) som brukade marken och holmen kallades då för Munklägret. Vid reformationen 1527 övergick ägandet av holmen till kronan. Den första bron till fastlandet tillkom vid 1645 och 1672 ändrades namnet till Kungsholmen.

Bebyggelsen var länge, med undantag för några större institutionsbyggnader, begränsad till holmens östra delar runt Kungsklippan och i dalen mellan denna och Kronoberg. Några få gator hade påbörjat en öst-västlig sträckning, däribland Hantverkaregatan.

Det var först 1886 som Albert Lindhagens generalplan för Stockholm (även kallad Lindhagenplanen) etablerade Kungsholmens västliga delar som en del av Stockholms stad. I planen syns en tydlig knutpunkt av den planerade stadens gator sydväst om Kronobergsparkens höjder - en förlaga till det som idag är Fridhemsplan och etablerandet av Kungsholmen som en stadsdel med sin egen centrumpunkt. Den planerade gatan som leder dit är en förlängning av Kungsgatan, och korsar över Kungsholmsgatan där Diamanten 11 står idag. Denna del av Lindhagensplanen blir aldrig verklighet, och Kungsgatan når bara fram till Kungsholmsgatan där Ansgariikyran skulle komma till att hamna i fonden.



Karta öfver Munklägret 1645. Bild: Alvin



Lindhagens senare plan för Kungsholmen från 1876  
Bild: Wikimedia



Urklipp ur Lindhagensplanen från 1866. Framtida läget för Diamanten 11 markerad med röd ring. Bild: Wikimedia



## KUNGSKLIPPAN

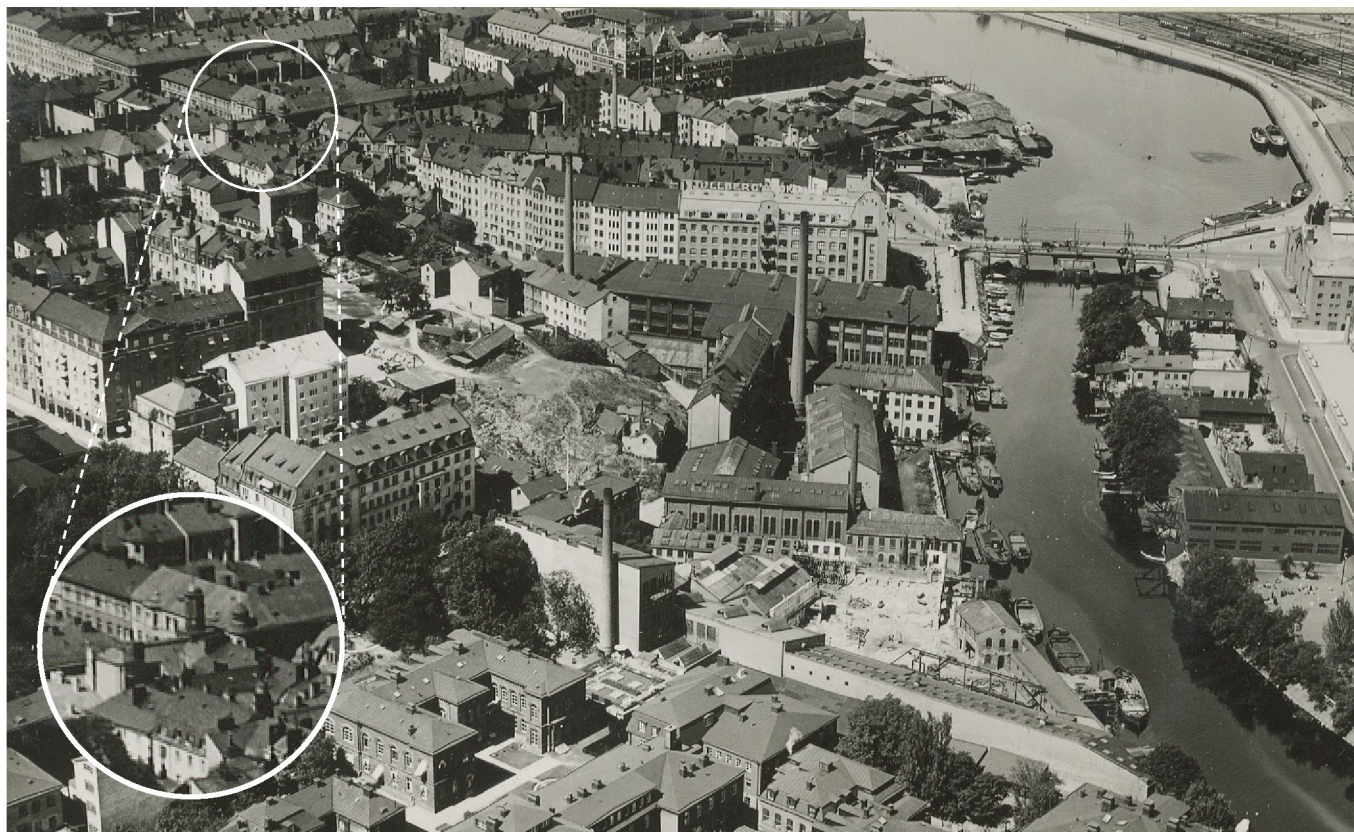
Diamanten 11 ligger vid den norra branten av den höga s.k. Kungsklippan, vilken genom åren benämns som allt från Berget, Väderkvarnsberget, Kvarnsberget och Bergsklippan. Det nuvarande namnet är troligen en sammanslagning av Kungsholmen och Bergsklippan.

Kungsholms kyrka (Ulrika Eleonora) etablerades på Kungsklippans södra sluttning redan 1671 och ett flertal hus och gårdar följde därefter. På 1840-talet fanns spektakulära planer att uppföra Nationalmuseum på berget, men som senare förlades på Blasieholmen. Den lantliga bebyggelsen fick därmed vara kvar fram till 1930-talet och staden växte istället runt berget. Mot 1800-talets slut reglerades gatorna och Kungsholmsgatan planades ut ner mot Klara sjö. Kungsgatan drogs ner till Kungsholmsgatan över den nya Kungsbron. Nya byggnader kom att kanta gatan, däribland Ansariikirkan. Vid Klara Sjö etablerade sig Bolinders Mekaniska verkstad, grundad 1844.

När Bolinders flyttade på 1930-talet ersattes såväl fabriken som de lantliga stugorna på berget av de vita funkishusen för HSB som idag är Brf Kungsklippan. 1943 invigs Stadsarkivet som för sina samlingar gröpt ur stora delar av klippan. Tunnelbanans blå linje öppnar 1975 sina spärar och Kungsklippan får tre uppgångar: mot Kungsholmsgatan, Hantverkargatan och en stor offentlig hiss på klippans topp.



1650 – Stockholm sett från Väderkvarnsberget  
Bild: Digitalt Museum



Kungsklippan 1935. Bolinders utflyttade fabrikslokaler ligger kvar vid Klara sjö, likaså bitar av den lantliga bebyggelsen. Ansariikirkans takryttare sticker upp vid Pipersgatan. Bild: Digitalt Museum



Förslag till Nationalmuseum på Kungsklippan  
Bild: Stockholmskällan



Kungsholmsgatan avbildad 1877 av Axel Fahlcranz (troligen vid kv. Fruktkorgen). Bild: Digitalt Museum



## KUNGSHOLMSGATAN OCH PIPERSGATAN

Såväl Kungsholms- som Pipersgatan hör till några av de äldsta gatsträckningarna på Kungsholmen.

Kungsholmsgatan var en av de långa vägar som ledde från staden ut på den då lantliga holmen. Då den länge låg i förlängningen av bron till Blekholmen var den troligtvis viktig – något som återspeglas i tidigare namn såsom *Stoor Gatan*, *Munkegatan* & *Stora Kungsholmsbrogatan*. Den var under det tidiga 1800-talet en trång, lätt vindlande och backig stadsgata. Detta råddes det bot på mot 1800-talets slut då Stockholm med rivningar och dynamit rätade ut och breddade gatan.

Pipersgatan fick sitt nuvarande namn vid Stockholms stora gatunamnsrevision 1885. Dessförinnan hade den hetat Pipers gränd. Piper härleder till Carl och Christina Piper, som anlade den Piperska trädgården och senare även den Piperska muren för att skydda den förstnämnda i början av 1800-talet på gatans västra sida. Muren revs 1839 men kvartersnamnet heter än idag Piperska Muren och trädgården finns kvar att beskåda.



Kungsholmsgatan österut vid hörnet av Kungsgatan (t.v.).  
Ansgariikyran kommer att byggas vid bageriet till höger i bild.  
Foto av Kasper Salin. Källa: Stockholms Stadsmuseum

Om det hus som tidigare stod i det sydöstra hörnet av gatornas korsning vet vi mycket lite. På några få arkivbilder skymtar en 4 våningar hög, slätputsad byggnad förbi. När och varför huset revs vet vi inte heller.



Den söndersprängda taxibilen efter bombmordet på direktör Sixten Flyborg, den så kallade "Flyborgska smällen". Det var sex kilo dynamit på Buickens bagagehållare. Pipersgatan 14, på Kungsholmen 1926. I bakgrunden till höger syns det hus som stod på platsen innan Ansgariikyran uppfördes. Källa: Stockholms Stadsmuseum





1642

Kungsholmen är ännu till största del obebyggd, en bro finns från Blekholmen och några få hus på Kungsklippan. Uppsakattat läge för Diamanten 11 utmärkt med röd linje.



1645

En stadsplan för Kungsholmen med ett rutnätsmönster syns på kartan, planerad runt Kungsklippan.



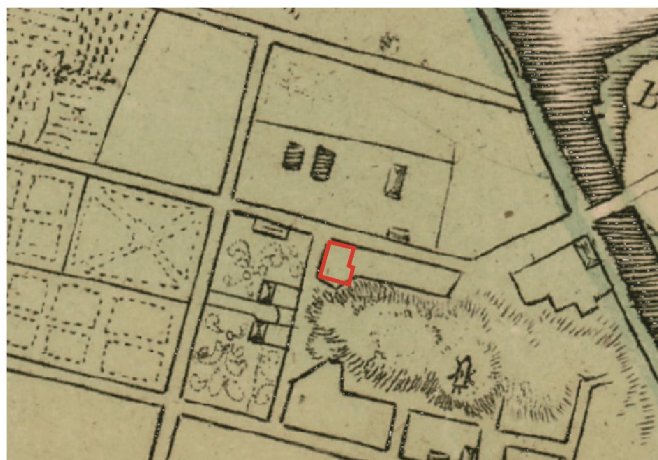
1702

Ett utökat gatunät som även tar sig över Kungsklippan. Byggnader och trädgårdar längs Pipersgatan, övrig odlad mark illustrerad som broderiparterrer (formklippta buskar och träd).



1733

Kvarterstomter anas på tomten (XXIV), mer omkringliggande bebyggelse och en väderkvarn på Kungsklippan.



1751

Kvarteren omsluter den branta Kungsklippan, tomten rakt över Kungsholmsgatan är bebyggd.



1805

Mer bebyggelse längs Kungsholmsbrogatan (äldre namn) och ett gatunät uppträder uppe på Kungsklippan.





1828

Kungsholmen 21 (senare Diamanten) inramas nu på fyra sidor av Kungsholmsgatan, Pipersgatan, Bergsgatan och Klockstapelsgränd.



1855

På kartan från 1855 benämns Pipersgatan "Gränd dessein" och hela kvarteret på Kungsklippan benämns "Bergsklippan större". I kv Bergsklippan Mindre finns Bolinders Mekaniska verkstad.



1863

En mer detaljerad karta från 1863 uppvisar mindre tomtindelningar och vindlande gränder uppe på Kungsklippan. Ner mot vattnet ligger industrifastigheter.



1885

Detaljerad karta visar takformer och planerade rivningar för breddandet av gator. Kungsgatan når fram till Kungsholmen över Kungsbron och kvartersnamnet Diamanten uppträder.



1899

Kungsholmsgatan breddad fram till kv Drabanten. Pipersgatan dragen vidare genom kv Härölden.



1909

Kv Drabanten färdigställs och Kungsbron landar i Kungsbroplanen. Polishuset syns i kv Plommonträdet.





1913

Rådhuset uppfört i kvarteret Fruktkorgen, spårvagn går fram längs Fleminggatan.



1930

Ansgari kyrkan uppförd på Kv Diamanten 11, förmodligen då den är en frikyrka är den inte redovisad som en offentlig byggnad.



1934

Kungsholmsgatan viker fortfarande av vid Bolinders, något som snart ska ändras.



1940

Bolinders har flyttat, och Kungsklippans funkishus har uppförts såväl uppe på klippan som nere vid Klara Sjö.



1944

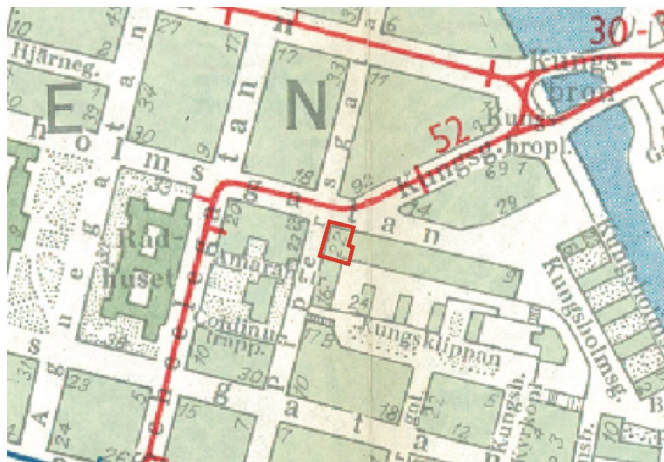
På kartan från 1944 redovisas Ansgari kyrkan som offentlig byggnad. Kungsbron är ombyggd med två brospänn.



1954

Uppe på Kungsklippan finns sen 1943 Stockholms Stadsarkiv som holkat ur en stor del av klippan.





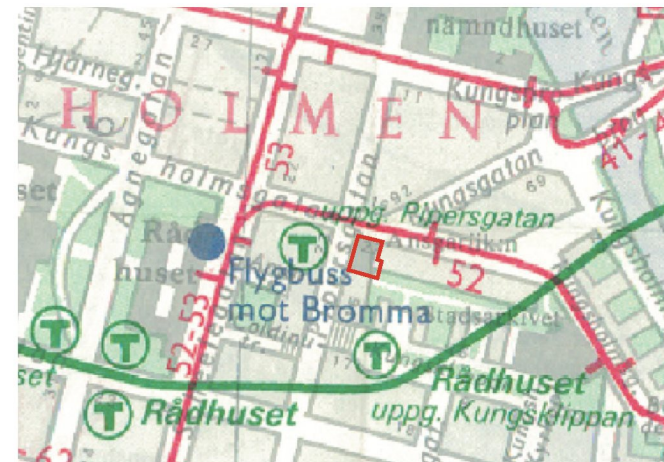
1956

52:ans spårvagn stannar mitt över gatan och framför Rådhuset.



1972

På kartan från 1972 visas symbol för en kyrka på Agnegatan – men inte på Diamanten 11.



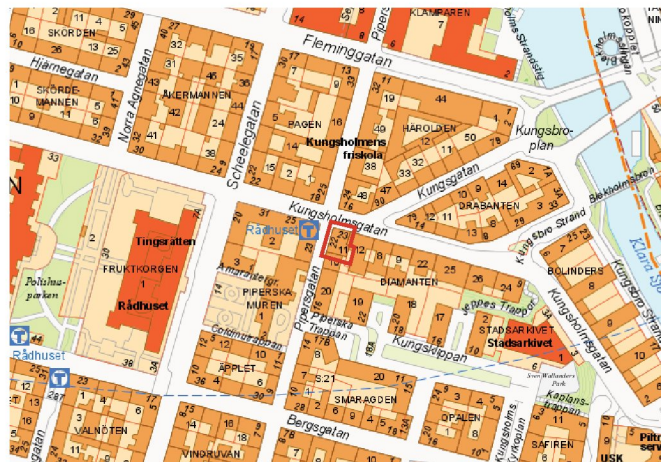
1976

1975 öppnar tunnelbanans blå linje upp en station vid rådhuset. Uppgångar tillkommer både uppe på klippan och i kv Päronet. "Ansgariik:n" utmärkt på kartan.



1996

Tunnelbanans sträckning visad på kartan från 1996, går ej under Diamanten 11. Tekniska Nämndhuset syns och gångbron till Blekholmen är på plats.



2022

Dagens karta bär spår från 1600-talet fram till idag.

Samtliga kartbilder: Stockholmskällan



## ANSGARIIFÖRSAMLINGEN

Frikyrkornas plats i Stockholm har historiskt inte varit självklar. Svenska Kyrkan hade ett religiöst monopol på såväl tro som kyrkobyggnader. Detta började dock upplösas i samband med folkväckelsen i slutet på 1800-talet – en viktig händelse som hand i hand med nykterhetsrörelsen och liberalismen lade grunden för dagens demokrati.

Den församling som senare skulle komma att bli Ansgariiförsamlingen har ingen tydlig födelsedag, utan tillkom organiskt under 1870-talet som en samling likasinnade, religiösa och nykterhetsidkande personer. En mer formell sammanslutning tillkom runt 1882-1883 med bildandet av *Kungsholms Missionsförening*. Föreningen anslöt sig 1884 till den större *Lutherska Missionsföreningen*. Församlingen verkade först i den lokal som kallades "Mäster Anders", på Kungsholmsgatan 6 (en redan då anrik kroglokal som varit ett av Bellmans favoritvattenhål). En tid hyrde man in sig på S:t Eriksgatan 10 och senare på Fleminggatan 14 innan man åter igen hyrde in sig på Mäster Anders.

År 1897 flyttade församlingen in i nya ändamålsbyggda lokaler på Kungsgatan 48 (idag 88) ritade av arkitektfirman *Kjellberg & Dorph*, som namngavs *Missionskapellet*. Det nya kapellet ansågs dock snart vara "otidsenligt, mörkt och trist", och jakten på en ny hemvist togs upp igen.



Församlingen samlas i "Mäster Anders" lokaler. Bild: SSA

1924 beslutade Lutherska Missionsföreningens årsmöte att köpa tomten i korsningen mellan Kungsholmsgatan och Pipersgatan för uppförandet av en ny kyrka. Byggnadskostnaderna för denna beräknades till 500.000 kr. Arkitektfirman *Höög & Morssing* fick uppdraget och lämnade in bygglov för Ansgariikyran 1926. I april året därpå firades grundläggningen och föreningen murade in en tidskapsel i grundmuren.

Ansgariikyran invigdes den 22 januari 1928 och församlingen bytte i samband med invigningen namn till Ansgariiförsamlingen. Den högtidliga invigningen publicerades friskt i stockholmspressen med många lovord till den nya vackra kyrkan.

Kyrkans invigande innebar inte bara lokaler för församlingen utan även öppnandet av det så kallade *Ansgariihemmet*. Hemmet bestod av ett 20-tal bostäder till mindre bemedlade, företrädesvis kvinnliga medlemmar av Lutherska Missionsföreningen där de kunde få tillbringa sin ålders höst.

Församlingen blir kvar som medlem av Lutherska missionsföreningen fram till 1944 då denna splittras, varpå Ansgariikyran blir en självständig förening. De följande åren



Invigning av en fullsatt Ansgariikyran, 1928. Bild: SSA

uppnår de sin dittills högsta medlemssiffra, 1950 har de 482 församlingsmedlemmar. En förklaring till ökningen är en stor mängd estländare som kommer till Stockholm, men majoriteten av dess fortsätter efter en tid västerut till USA.

Inför församlingens 75-årsjubileum 1958 restaureras först källarvåningens sal under 1957 för en betydande summa pengar. Salen användes främst för ungdomsverksamheten och rymmer 186 personer på nya stapelbara stolar. Därefter är det stora kyrksalens tur som får en omfattande ommålning med nya ljusa färger på den tidigare mörka estraden och en modern hörtelefonanläggning samt ljudförstärkare.

Församlingen är genom åren mycket aktiv. Förutom de gudstjänster som varje vecka annonseras ut i Stockholmstidningarna så ägnar sig Ansgariikyran även åt andra verksamheter. Framförallt handlar detta om socialt arbete att hjälpa utsatta och sjuka människor att få ett bättre liv genom att delta i den kyrkliga gemenskapen. Därför arrangeras fattigbudningar, *Hjälptruppen* delar ut pengar och gåvor till behövande och *Besökskommittén* uppvaktar sjukhus och ålderdomshem med mat och underhållning. Dessa två slås senare ihop till *Sociala Kommittén*. *Skriftspridningskommittén* delar ut religiösa skrifter och tidningar på stadens sjukhus.



Högläsning under syföreningens kvällsmöte i Lilla salen. Bild: SSA



Kvinnorna ges stort utrymme inom Ansgariiförsamlingen, inte minst genom kyrkans syföreningar. Dessa styrs och gästas huvudsakligen av kvinnor som syr kläder och textilarbeten för försäljning, vilket utgör en viktig inkomstkälla för kyrkan. *Syföreningarna* har förutom sitt gemenskapsfrämjande också en missionerade funktion att inbringa nya medlemmar till församlingen genom syjuntornas gemytliga tillställningar.

Ansgariiförsamlingen har under sin tid på Kungsholmen ett stort ungdomsfokus, inte minst för att "så" nya medlemmar. Söndagsskolor arrangeras i såväl kyrkan som på Fleminggatan och i Fredhäll. De har egna scoutkårer V.P.-V.F. (Våra Pojkar och Våra Flickor, även kända som *Ansgariipojkarna* och *Ansgariiflickorna*) organiserade under *Svenska Missionsförbundet*. Utflykter arrangeras ofta i Stockholmstrakten, och några år hyrs ett stort sommarhem, Klubbensborg, i Mälarhöjden. Förutom dessa lättsinniga aktiviteter finns också en aktiv ungdomsmission, inriktad på att nå missanpassade och utsatta ungdomar i Stockholm. I Ansgariikyrkans jubileumsskrift beskrivs arbetet så här: "*Här fordras mycket av tro och uthållighet, men av gjorda erfarenheter vågar vi tro att några skall räddas till ett bättre liv, av dem som i dag hotar att gå under i storstaden.*"



Söndagsskolklass i Lilla salen, 1946

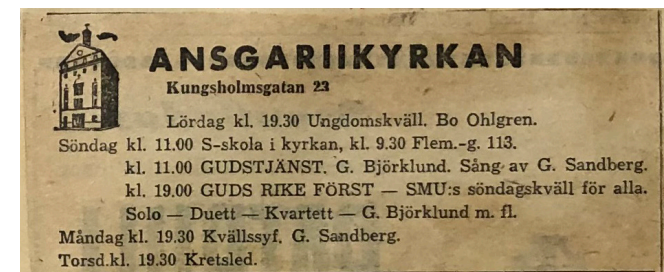
I jubileumstidsskriften ägnas också ett stort kapitel åt de som under åren fyllt kyrkan med sång och musik. De väldiga orgelpipor som syns vid invigningen är endast dekorativa, och det kom att dröja nästan ett decennium innan den faktiska orgeln kom på plats. Denna kostade då 14.000 kr och omfattade 15 stämmor, fördelade på två manualer och pedal. "*Det är sällan man träffar på en så bra orgel i denna storlek*" säger professor Oscar Lindberg som var kontrollant vid orgelbygget. Organisten Thorvald Liwendahl ansvarar för musiken i kyrkan från invigningen fram till 1950, vilket även innefattar att dirigera kyrkans stora kör. Utöver dessa finns en aktiv musikförening som med gitarrer och citteror framför musik i både kyrksalen och runtom på Stockholms sjukhus och ålderdomshem.

Det sociala arbetet tar alltmer fokus och 1973 överläts ägandet av fastigheten från församlingen helt till *Sociala Missionen*. Den lilla salen byggs om för deras ändamål och en hiss slussar upp deras besökare i kyrkan ovanför.

Efter mer än 100 år på Kungsholmen avslutas församlingen under pingsthelgen 1980 och uppgår i *Immanuelskyrkans församling*. Det dåvarande pastorsparet Gunnar och Evy Björklund överlämnar en Kristus-statyett och ett antependium (en altarduk) som funnits på expeditionen.



Kören sjunger från Stora salens estrad.



Tidningsannons för kyrkans verksamheter, 1963.



Tidningsannons för kyrkans söndagsskola, 1964.



Evy och Gunnar Björklund överlämnar avskeds gåvor.



## SWEDISH GRACE & 1920-TALSKLASSICISM

Den nordiska klassicismen inom formgivning och arkitektur på 1920-talet blev i efterhand internationellt känd som *Swedish Grace*. Till denna kategori hör några av Stockholms och Sveriges viktigaste byggnadsverk, till exempel Gunnar Asplunds *Stadsbiblioteket*, Ivar Tengboms *Konserthuset* och *Tändstickspalatset*, Sigurd Lewerentz *Uppståndelsekapell* på Skogskyrkogården, Cyrillus Johanssons *Centrumhuset* och *Värmlands Museum*, och många fler.

Tillsammans med först Carl Bergsten och sedan med Anders Höög verkade arkitekten Gunnar Morssing mitt i denna stilperiod, då han på Höög & Morssing ritade *Ansgariikyrkan*. Byggmästaren, Axel Olsson kom direkt från konserthusbygget och tog sannolikt med sig influenser därifrån.

Swedish Grace karaktäriseras av en stram och avskalad nyklassicism, men utan att för den sakens skull upplevas som tung och allvarlig. I den fria omtolkningen av klassicismens många regler uppstår en optimistisk framåtanda. Byggnaderna upplevs genom sin relativa platthet oftast lätta och eleganta. Reliefer och ornamentik hålls grunda och kastar därmed inga djupa och mörka skuggor. Klassicismens formspråk förenklas och blir såväl mjukare som mer industriellt. Starka geometriska volymer frångår det klassicistiska sättet att ordna en byggnad och ornamentiken stiliseras och leker med referenser från både Asien och Egypten.

Stilen var länge förbisedd eftersom den existerade under en relativt kort övergångsperiod mellan nationalromantiken och modernismen, men ses tack vare sina särigheter idag gärna som en egen stilperiod.



Stockholms Stadsbibliotek tillika stadens "nyaste byggnad" visas upp i Aftonbladet 1927. Bild: Digitalt Museum



Ornamentik i Stockholms Stadsbibliotek. Bild: Digitalt Museum



Stiliserade korintiska kapitäl på Stockholms Konserthus av Ivar Tengbom. Bild: Wikimedia



Interiör i Sigurd Lewerentz Uppståndelsekapell på Skogs-kyrkogården. Bild: Wikimedia



## HÖÖG & MORSSING

Bygglov för Diamanten 11 från 1926 är signerat av arkitektfirman Höög & Morssing. Troligen är byggnaden ritad av Gunnar Morssing då Anders Höög hade en mer administrativ roll inom företaget.

Kontoret bildades 1897 av muraren, byggmästaren och arkitekten Anders Höög och arkitekt Victor Dorph och hette först *Höög och Dorph*. De var oerhört produktiva och står bakom ett stort antal byggnader, framförallt i Vasastan och Södermalm där de under en kort tid ritade 250 projekt. År 1907 hade arkitektfirman ett 30-tal anställda och var enligt en tidningsartikel från 1910 "hela Nordens största byggnadsfirma" och verksamheten så hektisk att den beskrevs som "rent av amerikansk".

Inom företaget var det Höög som skaffade fram uppdragen medan Dorph stod för arkitekturen. När Dorph ersattes av den yngre Gunnar Morssing bytte företaget också namn och började rita i en stramare stil av 1920-talsklassicism. Morssing var tidigare kurskamrat och kompanjon till Carl Bergsten, en annan av 1920-talsklassicismens förgrundsgestalter. Båda ses som viktiga tidiga modernister men var klassiskt skolade vilket märks tydligt i den omfattande produktionen.

Biografer var en ny byggnadstyp under 1920-talet och Gunnar Morssing ritade ett flertal; Orion, Roxy, Ricardo och Capitol. Samtliga biografer bär likheter med den kyrka Morssing ritade åt Ansgariiförsamlingen på Kungsholmen.

Gunnar Morssing ritade även stadsplaner för Rörstrandsområdet och Atlasområdet i Vasastan. Tvärs över S:t Eriksbron från det senare står även S:t Erikspalatset, tillskrivet Höög men troligen ritat av Morssing.

Under namnet Höög och Morssing signerade firman ca 140 byggnader innan den lades ner efter Anders Höögs död 1930.



Personalfoto, Anders Höög sitter till vänster om en suddig Victor Dorph, Gunnar Morssing står längst till höger. Bild: Wikimedia



Hornsgatan 72, Biograf Ricardo (senare Garbio), idag Folkoperan på Södermalm. Bild: Wikimedia



S:t Erikspalatset på Kungsholmen. Bild: Arkdes



Biograf Capitol på S:t Eriksgatan 82 i Vasastan. Bild: Capitol

# Byggnadsspecifik historik

I detta kapitel beskrivs:

- Fastighetens utveckling
- Datering av byggnadsdelar



# Fastighetens utveckling

Genom årens lopp har Diamanten 11 genomgått en rad förändringar. Av dessa kan tre stycken ses som avgörande: *Nybyggnationen*, *Ägarbytet* och *Kontoriseringen*. Med dessa som hållpunkter kan vi spåra fastighets utveckling fram till idag.

## FÖRÄNDRINGAR I URVAL

<b>1928:</b>	<b>Den nybyggda kyrkan invigs</b>
<b>1955:</b>	Ändring av bostad, badrum
<b>1958:</b>	Stora salen restaureras
<b>1973:</b>	<b>Ägarbyte till Sociala Missionen, ombyggnad i de nedre våningarna</b>
<b>1978:</b>	Fasadrenovering
<b>1981:</b>	Ombyggnad bottenvåning (soprum) och bostadsvåningar (badrum)
<b>1981:</b>	Utökad vindsinredning
<b>1988:</b>	<b>Kontorisering av kyrkan</b>
<b>1989</b>	Ändring av källare till relaxavdelning
<b>1990</b>	Ombyggnad av vindsvåning
<b>1990</b>	Ombyggnad av bostäder (vvs) och ny tvättstuga i källaren
<b>1995</b>	Håltagning av bärande vägg i bottenvåning (i huvudtrappa till lilla salen)



Ansgari kyrkan sedd från Kungsgatan, okänt årtal. Bild: Kungsgatan - ett sekel på Stockholms paradgata



RECENSION

Få projekt föräras med en tidningsrecension av arkitekturen, men just det görs för Ansgariikyrkan inför dess invigning. Följande beskrivning kommer ur Svenska Morgonbladet från den 30:e december 1927.

”NYTT FRIKYRKO-TEMPEL  
I STOCKHOLM

Ansgariikyrkan inför sin fullbordan.

Det vackra templet invigdes på nyåret.

Ansgariikyrkan på Kungsholmen tillhörande Lutherska missionsföreningen står nu i det närmaste färdig. Invigningen kommer att äga rum en av söndagarna i januari 1928. Kyrkan, som är belägen i hörnet av Kungsholmsgatan och Pipersgatan, tar sig synnerligen imponerande ut.

Då man mot Kungsholmsgatan och 18 meter in mot Pipersgatan haft rättighet att bygga till maximihöjden (22 meter), har det varit möjligt att utom kyrkans lokaler kunna u byggnaden inrymma Ansgariihemmet, som upptager de översta våningarna. Detta har naturligtvis medfört en relativt stor höjd i förhållande till fasadlängden, vilket jämte nödvändigheten av de båda bostadsvåningarnas markerande i fasaden utan att byggnadens kyrkliga karaktär äventyrades, varit ett svårlöst problem. Genom betonande av kyrkan genom de höga fönstren och den kraftiga taklisten under den översta våningen har detta dock lyckats. Till det kyrkliga intrycket bidrar även frontonen mot Kungsholmsgatan och den på långt håll synliga takryttaren med sitt förgyllda kors.

Fasaderna äro putsade och avfärgade. Bottenvåningen är indelad i kvader och hållen i mörkade grå ton med portal och portomfattningen i granit. Byggnaden ovan

bottenvåningen är ljusare grå med pilastrar och listverk gråvita. Huvudfasaden (mot Kungsholmsgatan) är genom 4 pilastrar med rikare kapital uppdelad i 3 fält, av vilka det mellersta upptages av ett stort, upptill halvrunt fönster till stora salen och dess förrum. Sidopartierna innehålla båda smalare fönster till trapporna.

Huvudentrén är från Kungsholmsgatan och utgöres av 2 dörrpartier i mörk ek, skilda åt och flankerade av granitkolonner, uppbärande ett entablement med kyrkans namn i guld. Till vänster om huvudentrén ligger en mindre entré till den i bottenvåningen inrymda Lilla kyrksalen. När man kommer in i vestibulen, har man till höger ett sammanträdesrum (även i förbindelse med lilla kyrksalen), mitt fram den 2,4 m breda trappan till stora kyrksalen 1 tr. upp och till vänster en dörr till lilla kyrksalens entré. Golvet i vestibulen är i likhet med trappan och övre hallens golv av kalksten. Vestibulen täckes av ett tunnvalv, indelat i kassetter. Lilla kyrksalen är delad i 3 »skepp» genom två rader pelare, förenade genom halvcirkelformiga valv. Bakom talarstolen och estraden, där golvet försetts med en nedsänkt dopgrav, markeras fonden genom en antikiserande kolonnuppställning med överliggande fronton.

Den breda huvudtrappan för i ett par avsatser till den övre hallen, från vilken man rakt fram kommer in i stora kyrksalen. Från hallens sidor leda trappor upp till läktarna. Hallen har välvb tak samt ett stort, till golvet gående glasparti mot Kungsholmsgatan, utanför försett med en skyddsbarriär av konststen. Den stora salen, som har den i förhållande till golvytan imponerande höjden av nära 10 meter, är på långsidorna och i fonden försedd med läktare, vilka uppbäras av till taket fortsättande smala kolonner. Taket är indelat med vita ramsticken på grå botten, kolonnerna vita med förgyllda ornament i låg relief på kapitäl, väggarna grå. Estrad och altarpuppställning betsa i dämpad ekton, med någon dekorer i färg. Denna sal gör ett utomordentligt vackert intryck.

De två övre våningarna med sina 21 rum skola, som sagt, bilda Ansgariihemmet – ett hem för gamla, mindre bemedlade, tillhörande Lutherska missionsföreningens församlingar. Rummen äro synnerligen trevliga med alla moderna bekvämligheter. Till varje rum hör sålunda kokvrå med gasspis o.s.v. Varje våning är dessutom försedd

med ett präktigt badrum. I vindsvåningen är dessutom inredd en mindre, synnerligen trevlig samlingssal för pensionärerna. Vindsvåningen innehåller dessutom tvättstuga och mangelrum. Lutherska missionsföreningen har för Ansgariihemmet anslagit 100.000 kr.

Byggnadskommittén har bestått utav ingenjör Josef Norén, ordförande, grosshandl. C. T. Krantz, sekreterare, grosshandl. Wilhelm Norlander, direktör J. Eric Carlsson, grosshandl. Gustaf Olson samt pastor Albert Johansson.

Det var på Lutherska missionsföreningens årsmöte den 27 april 1925 som föreningen beslöt att bygga kyrkan. Byggnaden beräknades kunna färdigställas för ½ mil. kr., vilket belopp beviljades av föreningen. Detta anslag synes också komma att täcka kostnaderna.

Kyrkans arkitekt har varit arkitektfirman Höög & Morssing, byggmästare byggnadsingenjör Axel Olsson och byggnadskontrollant Axel Ahlmark.

Kyrkan gör alltigenom ett synnerligen förnämt och tilltalande intryck. Kungsholms församling är att lyckönska till densamma, och vi tro, att församlingen här skall gå en ny utveckling till mötes.”

- Svenska Morgonbladet, den 30/12 1927



Tidningsurklipp från Svenska Morgonbladet, Ansgariarkivet.



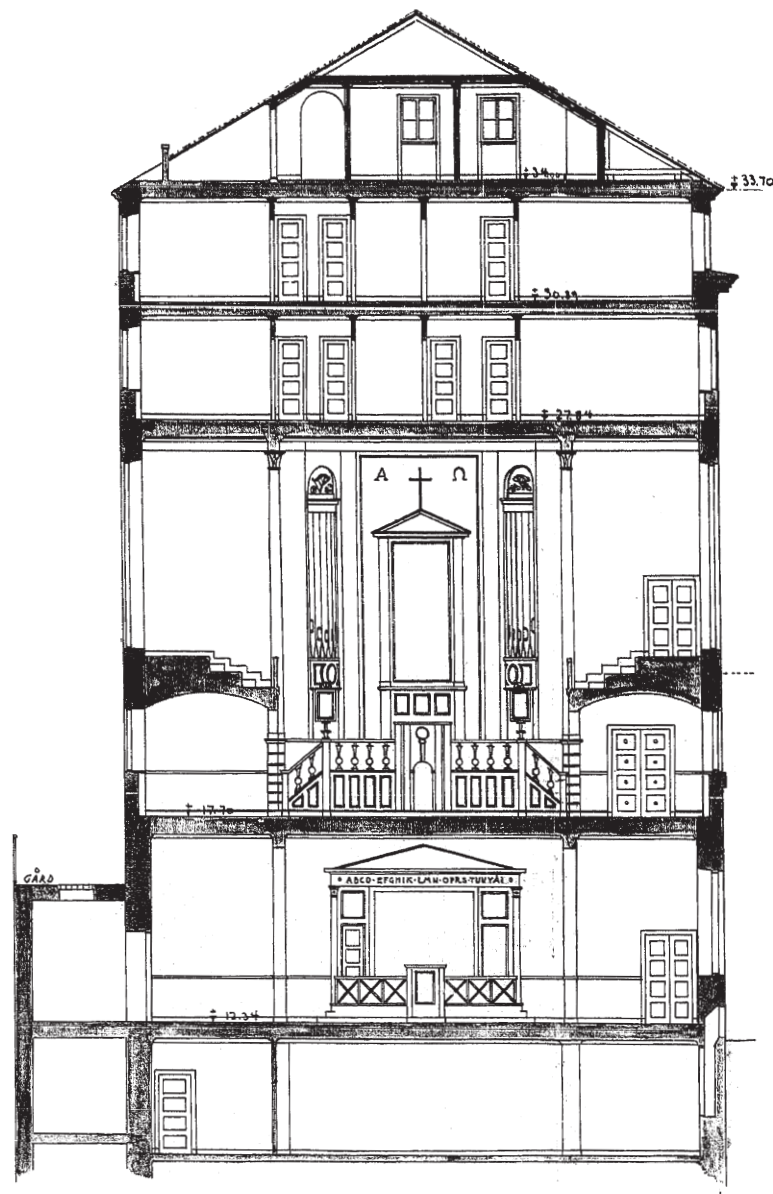
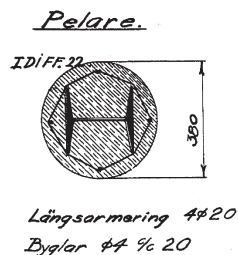
## ANSGARIIKYRKAN 1928

Kungsholms Missionsförsamling hade sen 1880-talet hållit till norr om Kungsklippan – först på Kungsholmsgatan 6, och från 1896 i ett missionshus på Kungsgatan 88 (ritat av Sam Kjellberg och Victor Dorph, samme Dorph som året efter startade kontor med Anders Höög, se Höög & Morssing). Den 22:e februari 1928 flyttar församlingen till sin nybyggda kyrka på Kungsholmsgatan 23 – Ansgariikyrkan, och tar namnet Ansgariiförsamlingen. Fastighetsbeteckningen blir Diamanten 11.

Kyrkan ritas av Gunnar Morssing på Höög & Morssing i en tidstypisk 1920-tals-klassicism, även känd som *Swedish Grace*. Förmodligen då de är en frikyrka (d.v.s. inte en del av Svenska kyrkan) får de ingen friliggande tomt utan får inrätta sig i stadens kvartersbebyggelse. Tomtvalet verkade stå mellan kv. Jordgubben uppe vid Kronobergsparken eller den större men dyrare tomten som slutligen valdes i kv. Diamanten.

Till skillnad från traditionella, fristående kyrkor byggs Ansgariikyrkan på höjden. Tre stora rum staplas ovanpå varandra: Arbetssalen i källaren, Lilla salen i entréväning och Stora salen en trappa upp. Två bostadsvåningar, det s.k. Ansgariihemmet för äldre kvinnliga församlingsmedlemmar, får även plats under takfotshöjden och en rymlig vind i takvinkeln. Byggmästare var byggingenjör Axel Olsson vars föregående byggmästaruppdrag var Stockholms konserthus.

Grunden bestod av betongplintar gjutna ner till det undervarande berget. Bjälklagen bestod huvudsakligen av betong med ingjutna plattbalkar, men även träbalkar förekommer. Väggarna är delvis gjutna i betong, men huvudsakligen teglade med cementbruk. Kolonnerna består av omgjutna H-balkar.



Tvärsektion bygglov 1926. Stockholms Stadsbyggnadskontor

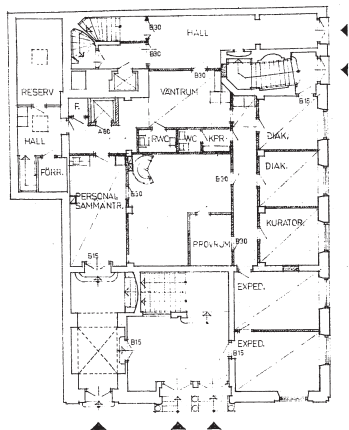


## SOCIALA MISSIONEN 1974

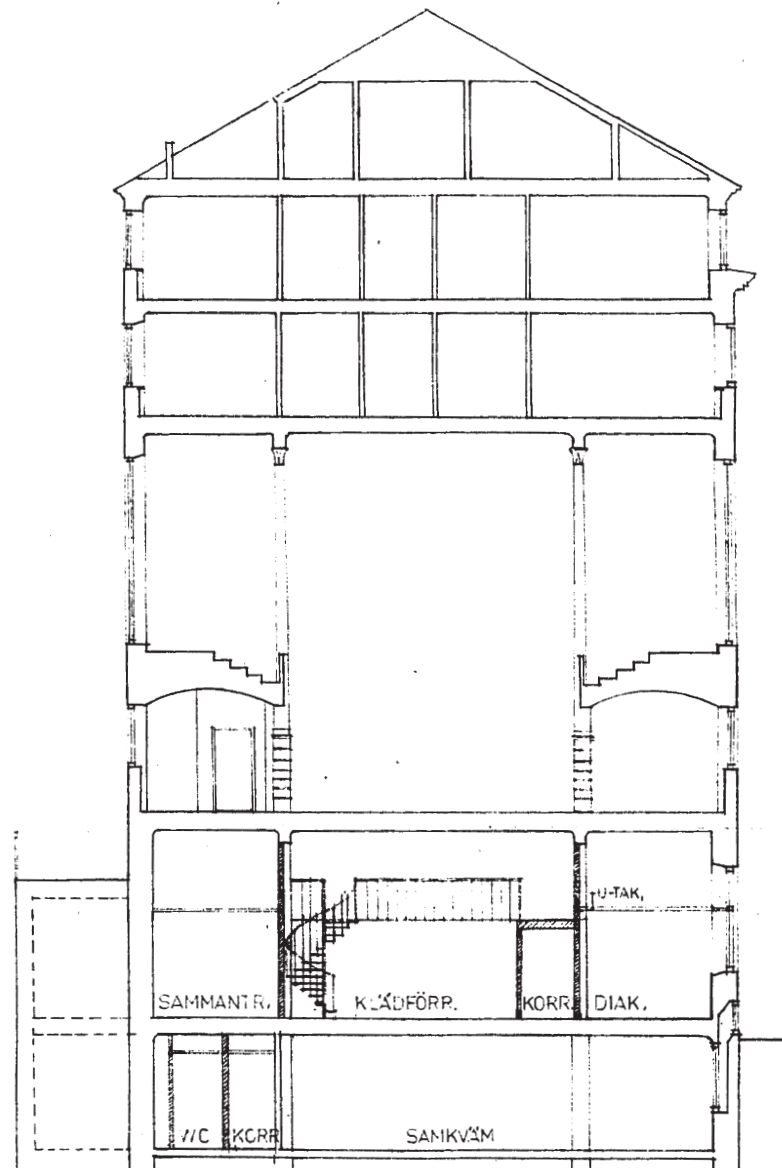
1974 överläts fastigheten till Sociala Missionen, en systerorganisation inom den lutherska missionskyrkan. Inför övertagandet byggs ett mellanbjälklag i lilla salen för att rymma bland annat ett fläktrum. Missionens besöksverksamhet för utsatta individer har entré från Pipersgatan, varför väntrum och toaletter inrättas där. Mellanväggar delar upp lilla salen i ett antal mindre rum. Diakoner och kurator får besöksrum mot Pipersgatan där undertaken sänks (troligen en energibesparande åtgärd) till nederkant av de stora fönstrens båge. Undertaken sänks även i det gamla sammanträdesrummet som delas av och blir två expeditiosrum. På bilder från tiden syns att själva bågen är igensatt. Mitten hålls öppen för ett klädförråd i två våningar med en spiraltrappa.

På ritningarna syns även en intern hiss som sammanbinder källarplanet, lilla salen och stora salen. Källarens arbetssal delas även av för pentry, förvaring och toaletter.

Ansgariiförsamlingen fortsatte att använda lokalerna fram till 1980 de uppgick i Immanuelskyrkan. Vid tiden för Stadsmuseets inventering 1982 hyrdes den nedre salen ut till ett serbiskt eller bulgariskt ortodoxt samfund. 1988 såldes fastigheten, varpå korset på takryttaren nedmonterades och altarmålningen flyttades till Andreaskyrkan på Södermalm.



Planritning bygglov 1974. Stockholms Stadsbyggnadskontor



*Tvärsektion bygglov 1974. Stockholms Stadsbyggnadskontor*



## KONTORISERINGEN 1988

När byggnaden inte längre har funktionen kyrka kontoriseras den för Banco Fastighetsfinansiering AB av arkitektkontoret Axelsson & Borowski efter bygglovsritningar inskickade 1988. Ombyggnaden blir omfattande och så gott som allt av kyrkans inredning rivs ut.

I källaren byggs ett bankvalv längs Pipersgatan vilket föranleder igensättning av samtliga källarfönster i sockeln. Något senare byggs också en relaxavdelning för de anställda i källaren – komplett med bastu, solarium och bordtennisrum. Trapphusen mot Pipersgatan tas bort och en ny hiss som förbinder alla de nya kontorsvåningarna med vinden byggs i hörnet mot korsningen.

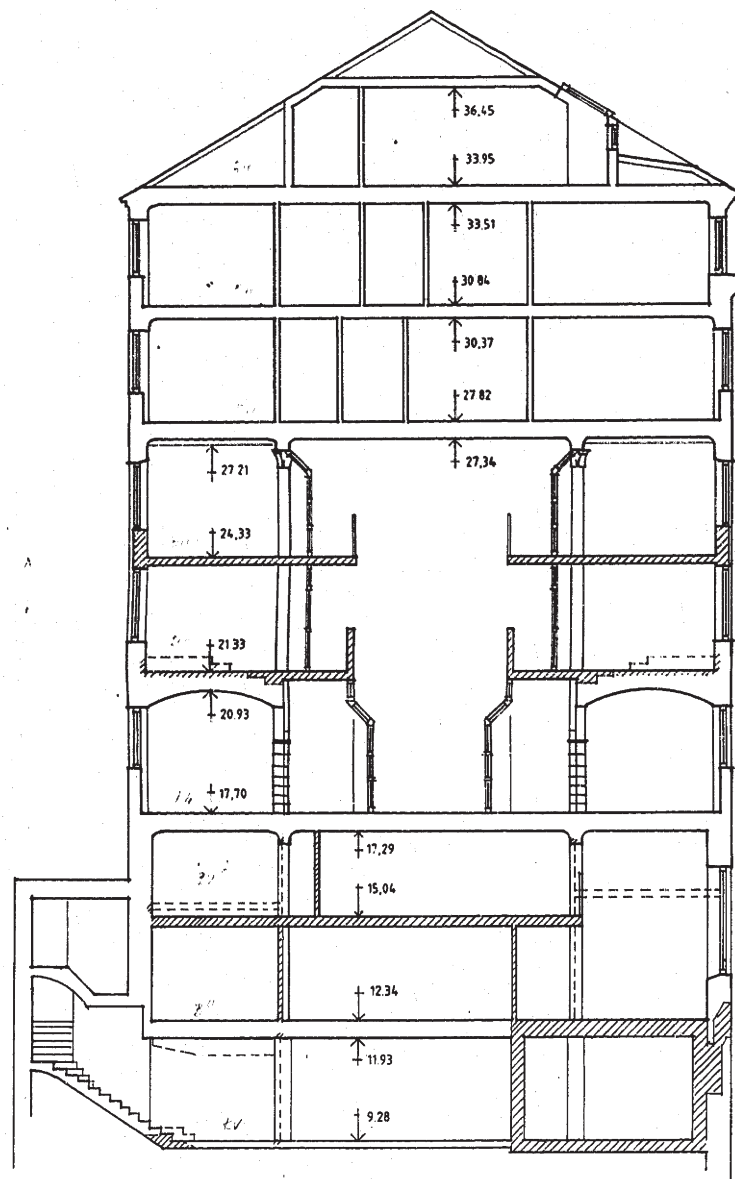
I lilla salen byggs ett nytt entrésolplan med fläkttrum och en låg kontorsyta. De höga bågformade fönstren öppnas upp igen och 1970-talets undertak tas bort varpå lilla salens ursprungliga rumshöjd återställs lokalt vid fasaden.

I stora salen rivs läktaren och ersätts av två entresolvåningar. Bygglovsritningen redovisar att de välvda bjälklagen för läktaren ej ska rivas, men då de inte existerar idag kan det sannolikt antas att de ändå revs. Rummet delas upp med stora mängder glaspertier för att skapa avskiljda kontorsrum runt det öppna atriet.

Vinden delas in i ett antal mindre kontorsrum som får dagsljus genom inverterade takkupor. Taket får en påbyggnad för hisschakt och hissmaskinrum bredvid takryttaren mot Pipersgatan.

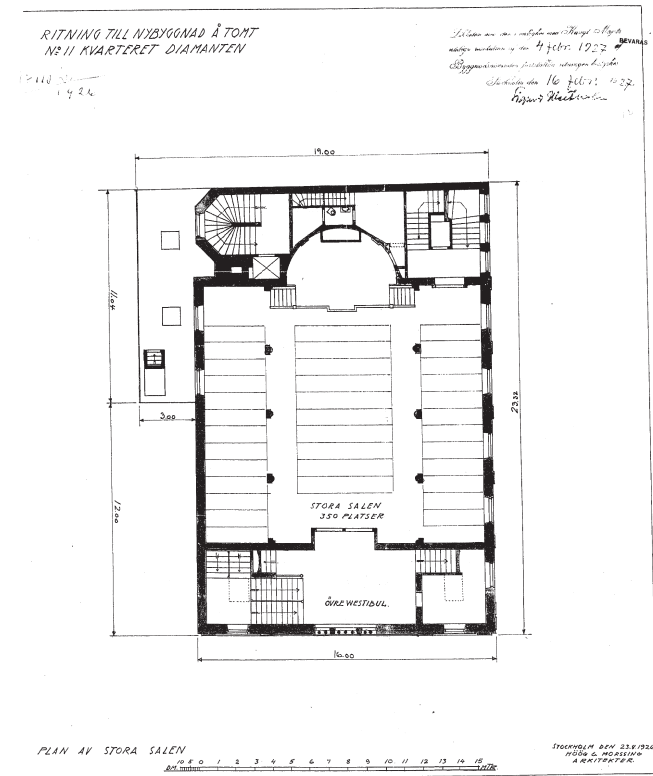
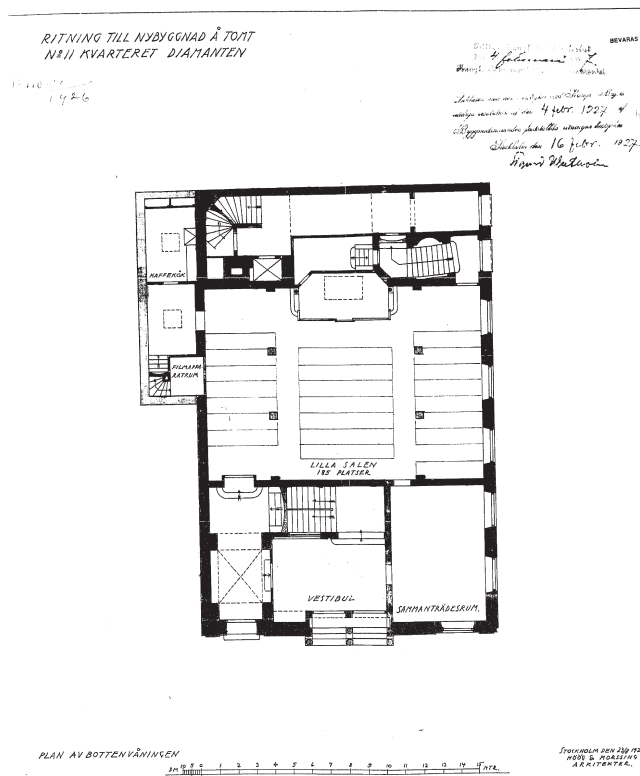
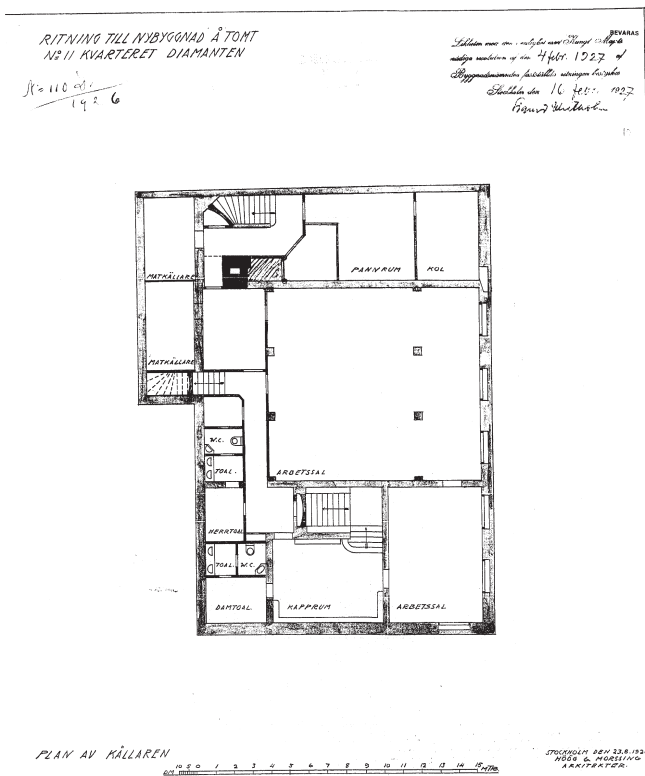
I fasaden sätts källarfönster igen och kyrkofönster delas upp för entrésolbjälklaget. Samma bjälklag delar även huvudfasadens fönster mot Kungsholmsgatan. Sidodörren till vänster om huvudentrén byggs om till ett fönster.

Efter kontoriseringen har Diamanten 11 bland andra ägts av SEB, Vasakronan och Cityfast. Hyresgäster har varit bland andra Sony Music, Grey Annonsera Annonssbyrå och Creuna.



Tvärsektion bygglov 1988. Stockholms Stadsbyggnadskontor





## FÖRÄNDRINGEN I RITNINGAR

Genom att studera bygglovsritningarna från 1926 och jämföra dem med senare förändringar kan vi datera byggnadsdelar och förstå byggnadens utveckling i detalj.

### PLAN AV KÄLLAREN

Vid uppförandet innehåller källarvåningen 2 arbetssalar, kapprum, toaletter, matkällare och pannrum.

Idag är källaren ombyggd med hisspaket, bankvalv och relaxavdelning i de gamla arbetssalarna. Toalettpaketen har uppdaterats.

### PLAN AV BOTTENVÅNINGEN

Entré- och bottenvåningen innehöll en mindre kyrksal "Lilla salen", vestibul till denna och ett sammanträdesrum. Boendevåningarna högre upp i huset hade separat entré mot Pipersgatan. Huvudentrén till vestibulen var centrerad i portiken, men det fanns även en sidodörr till en lägre nivå.

Idag är lilla salen ombyggd med ett entrésolplan och en ny öppning direkt till huvudtrappan. Sammanträdesrummets golv är uppstolpat och nås även det från trappavsatsen. Sidoentrén är ersatt av ett fönster och golvnivåerna är utjämnade.

### PLAN AV STORA SALEN

Stora salen fanns en trappa upp med 350 platser i kyrkbänkar och nåddes från en övre vestibul. Estraden i absiden hade ett upphöjt altargolv. Alla fyra hörn av byggnaden hade trappor.

Idag finns endast huvudtrappan och bostadstrappan kvar, samt en ny interntappa i rummets mitt. Trappan mot Pipersgatan finns ej och vid trappan mot korsningen finns idag en hiss och ett arbetsrum. Ett teknikrum är inställt till vänster inne i stora salen.

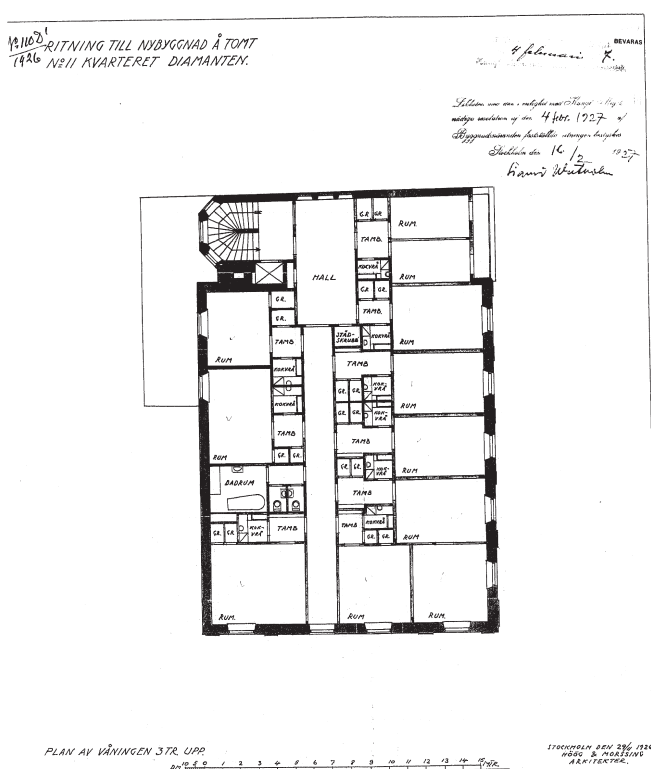
Samtliga ritningar från bygglov 1926 - Stockholms Stadsbyggnadskontor



Idag är läktaren riven (även om bygglovsritningar visar att den endast skulle byggas in) och ersatt med två nya våningar (plan fem och sex). Dessa är utbyggda i rummet och relaterar inte längre till kolonnerna. Intertrappor förbinder salens golv med entresolbjälklagen i rummets mitt. Bakom absiden ryms nu WC, mötes- och telefonrum.

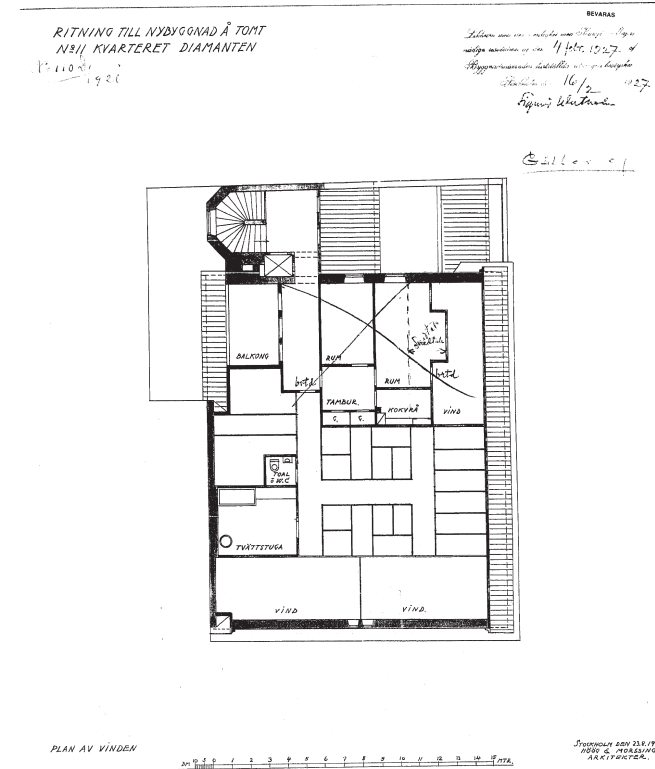
Bostadsvåningarna på 3- respektive 4 trappor upp innehåller små lägenheter med kokvrå och delad WC/Bad. Korridoren är genomgående mot fasad.

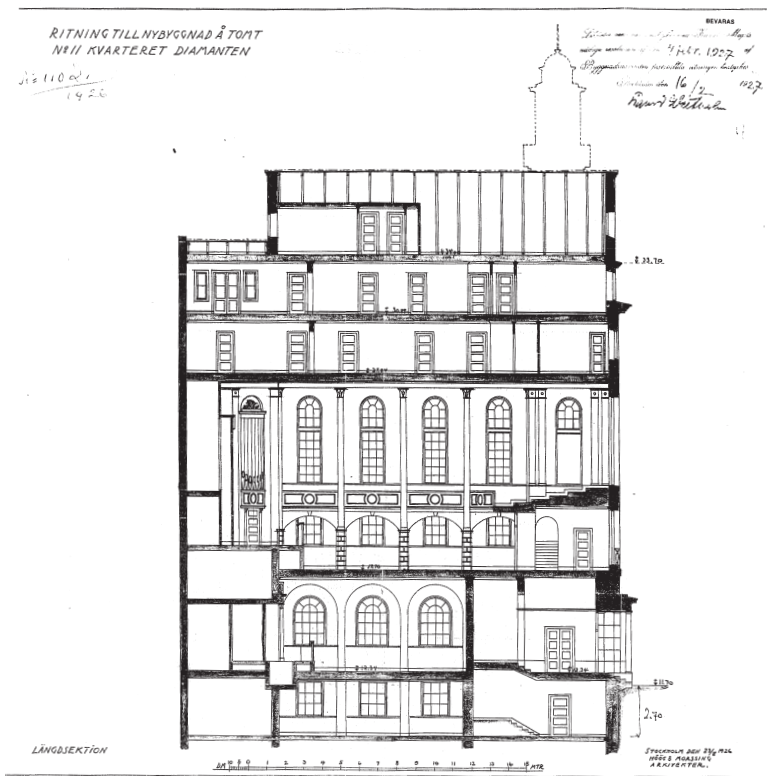
Idag är bostadsvåningarna renoverade till modern standard med större kök och badrum i varje lägenhet. Den genomgående korridoren har inkorporerats i en lägenhet.



Vinden ritas med en lägenhet, tvättstuga och förrådsutrymmen. Den nås från bostädernas trapphus och brukas som biutrymmen till dessa.

Idag är vinden kontoriserad och nås huvudsakligen via hissen i hörnet mot korsningen.



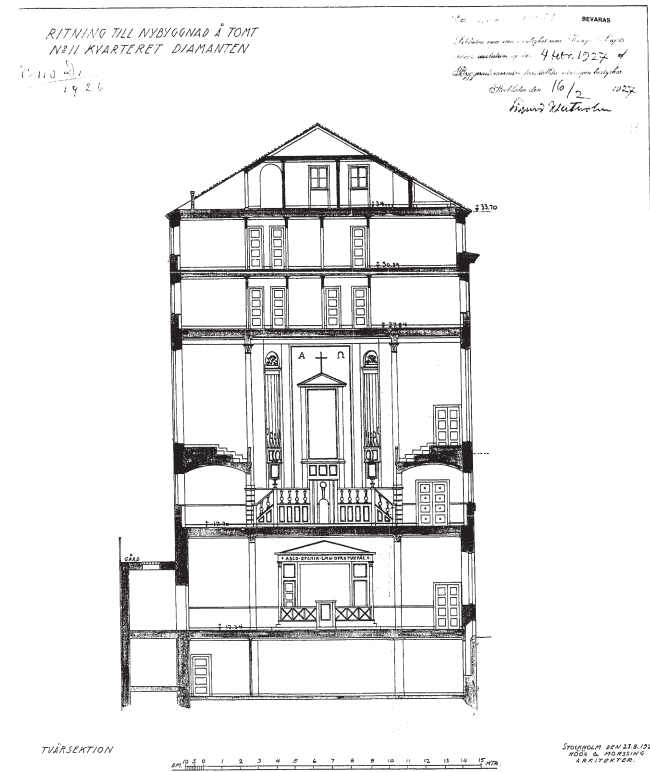


## LÄNGDSEKTION

I den ursprungliga längdsektionen syns stora fönster i arbetssalen, dessa är snarare ljusschakt då de ligger under marknivå. Lilla salen hade hög rumshöjd och en estrad med dopgrav. Mellan stora och lilla salen fanns en mellanvåning som underbyggnad till stora salens estrad. Ovanpå denna fanns huvudaltaret med orgel och altarmålning. Läktaren löpte runt rummet bakom kolonnerna. Takryttaren illustrerades streckad på bygglovsritningen.

Idag är här byggnaden fler entrésolbjälklag och utjämnade bjälklagshöjder. En hiss har ersatt trapphuset mot korsningen.

Samtliga ritningar från bygglov 1926 - Stockholms Stadsbyggnadskontor

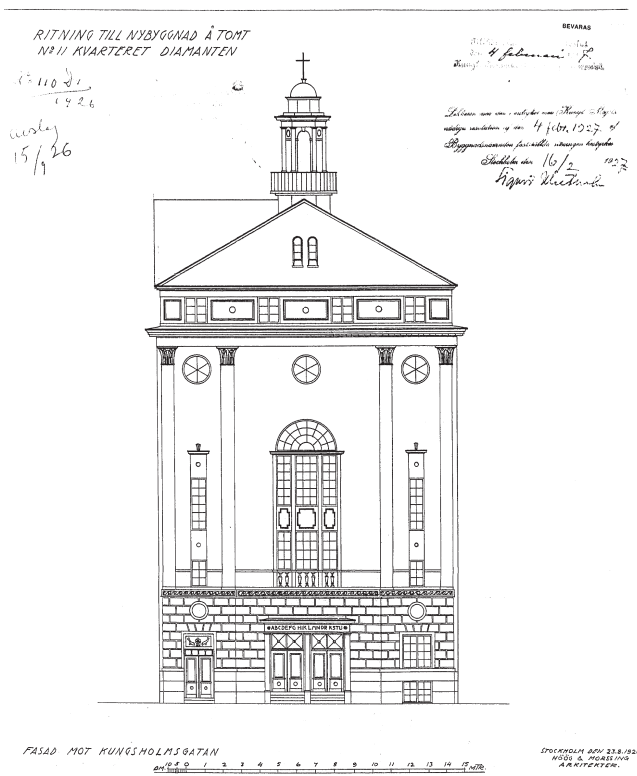


## TVÄRSEKTION

I den ursprungliga tvärsektionen syns framförallt Lilla och Stora salens altare med upphöjda estrader. Till höger om dessa fanns dörrar till ett trapphus mot Pipersgatan. Arbetssalens källarfönster var snarare ljusschakt eftersom de sitter ovan bjälklagets underkant i fasad.

Idag finns varken trapphus eller altare kvar, endast den halvcirkelformade väggen i stora salen. Trapphusen har blivit mötesrum och nås genom dörrar där orgelpiporna satt förr. Källarfönstren är igensatta och arbetssalen är uppdelad i bankvalv och relaxavdelning.

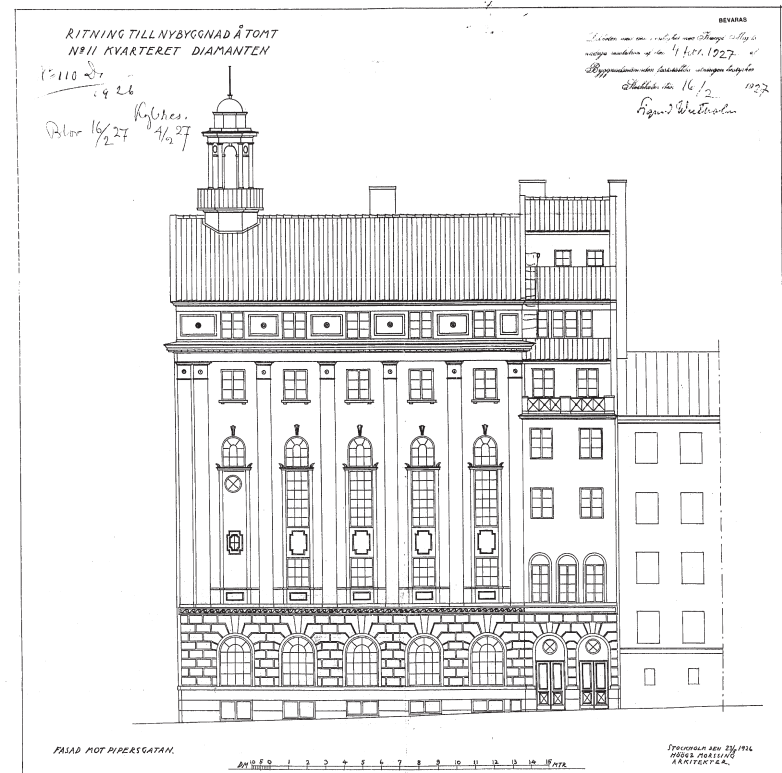




## FASAD MOT KUNGSHOLMSGATAN

Mot Kungsholmsgatan fanns det förr två entréer; Huvudentrén med sin kolonnportik och en sidoentré på dess vänstra sida som troligen nyttjades för att nå arbetssalen och lilla salen separat. Till höger om huvudentrén fanns ett källarfönster och ovanför sitter stora salens huvudfönster, delat för läktarbjälklaget. Bygglovet redovisar ovan detta tre stycken runda fönster i den nedre bostadsvåningen, fyra rektangulära i den övre bostadsvåningen och två bågformade på vinden. Äldre bilder visar dock att det som faktiskt byggdes var rektangulära fönster i båda bostadsvåningarna och ett runt på vinden.

Idag är källarfönstret igensatt och sidoentrén förminskad till ett fönster. Huvudfönstret är delat en gång till för ett nytt entresolbjälklag och en hisstopp bryter igenom taket till höger om takryttaren.



## FASAD MOT PIPERSGATAN

Mot Pipersgatan fanns källarfönster, lilla salens välvda fönster och två likadana dörrar i sockelvåningen. Stora salen hade höga kyrkfönster (delade för läktaren). Trapphuset mot korsningen hade mindre fönster, ett runt och ett oktagonalt. I mötet med grannhuset trappade kyrkbyggnaden tillbaka och skapade takterrasser för bostadsvåningarna.

Idag är källarfönstren igensatta som en del av granitsockeln. En av dörrarna (soprum) har fått en tät fyllning. Stora salens höga fönster är avdelade för entresolbjälklaget och trapphusets fönster har bytts ut till lika övriga på fasaden. Hisstoppen bryter upp genom taket framför takryttaren.

Samtliga ritningar från bygglov 1926  
- Stockholms Stadsbyggnadskontor

## FÖRÄNDRINGEN I FOTOGRAFIER

Samtliga bilder i denna del från Innerstadsinventeringen, Stockholms Digitala Museum, varierande & okända årtal



Dessa två bilder från Stadsmuseets inventering 1982 visar en ombyggd Ansgarikyrka. Notera källarfönster, sidoentré, högt mittfönster, höga fönster mot stora salen på Pipersgatan, höga trapphusfönster vid sidorna, kors ovanför bågfönster och krucifix på takryttaren. Fönstren i bågvalven på Pipersgatan har tät överdel. Det runda fönstret i gavelns pediment har spröjs som sammanstrålar mot en gemensam mittpunkt.



Denna bild, från samma inventering, är tagen efter ombyggnad. Förutom byggnadsdelar som nämns i bilden bredvid har hissstopp tillkommit på tak. Fönstren i bågvalven på Pipersgatan har glasad överdel. Det runda fönstret i pedimentet på frontonen har fått ett kvadratisk mittglas.





Bild från Kungsholmsgatan, innan kontorisering. Ansgari kyrkans skylt ses tillsammans med Biograf Ritz och Amaranten Hotel.



Bild från Pipersgatan innan kontorisering (källarfönster samt runda/oktagonala fönster i trapphus finns kvar).



Bild från Pipersgatan - här är källarfönstren igensatta och trapphusfönstren utbytta, men korset på takryttaren är kvar.

Samtliga bilder på denna sida: Stadsmuseets inventering 1982.



Huvudentrén före kontorisering. Neonrörsskylt ovan portiken i kvaderputsen, men spåren av den äldre skylten som suttit på portiken finns kvar. Till vänster om och inne i portiken syns anslagsboxar.



Ovan: Takryttaren med korset kvar, sett söderifrån (Diamanten 19). Avsaknaden av hisstopp säger oss att denna bild är från innan kontorisering.

Ovan t.v: Huvudentrén mot Kungsholmsgatan. Neonrörsskylt, kvarvarande källarfönster och sidoentré innan ombyggnad.

Nedan t.h: Bostadsentré mot Pipersgatan. Källarfönster finns kvar och den vänstra dörren är uppglasad (idag tät fyllning).

Samtliga bilder på denna sida: Stockholms stadsmuseum





*Huvudentré - kyrkbänk utställd i entrén. Oktagonal armatur i takrosetten.*



*Huvudentré - pardörrar in till sammanträdesrummet. Entrépartiet öppet mot gatan. Infällda torkmattor. Kyrkbänken i perspektiv.*



*Den övre vestibulen. Dubbla helfranska pardörrar står uppställda mot stora salen. Överljus i dörrarna i kryss lika huvudentrén. Oktagonal armatur hänger från det välvda taket. Trappa upp till läktaren och dörr till utrymme under trappan i bakgrunden. Rummet är möblerat med stolar, bord, krukställ och en kyrkobänk.*

*Samtliga bilder på denna sida: Stockholms stadsmuseum*



Stora salen sedd från övre vestibulen. Helfranska pardörrar med blomformad rosett, ovanstycke med diagonal kryss och tandning. 6 rader kyrkbänkar på salens golv (troligen linoleum) och i mittgången ligger en lös matta. Kolonnerna avslutas nedtill med en rusticerad pelare. Dubbla väggarmaturer vid kolonnens bas. Läktaren bärs på valv runt rummet. Altaret upphöjt på en estrad med altartavla och orgel.



Stora salen sedd från läktaren. Kyrkbänkar i gradäng bakom lågt räcke. Takets indelningar, kassetter, friser och övrig detaljering är väl bevarad (möjlig vattenskada i takets mitt). I högdelen sitter globarmaturer mot ett blankt takfäste och över läktaren hänger nedpendlade ljuskronor från stora takrosetter. Till vänster syns ventilationsgaller för hiss. Till höger ses dörr till tidigare trapphus. Längs sidorna syns höga kyrkofönster. Altarets estrad, predikstol, orgel, altartavla och orgel i den halvcirkelformade nischen. Altarmålningen, målad av Natan Johansson, finns numera i Andreaskyrkan på Södermalm.

Samtliga bilder på denna sida: Stockholms stadsmuseum





*Stora salen sedd från läktaren - här syns även några av bänkraderna under läktaren.*



*Stora salen, den bakre (norra) läktaren sedd från den vänstra (östra). Svängd kyrkbänk och bänkar i gradäng. Det stora fönstret mot Kungsholmsgatan återkommer i miniatyr på trapphusväggen.*



*Hörnrum på entréplan. Innertaket är troligen sänkt och fönstret mot Pipersgatan (det vänstra) har ingen bågformad överdel.*



Entrékorridor för boende, mot Pipersgatan.



Bostadskorridor, 4 tr. Fyrdelade halvfranska spegeldörrar. Hissgrindens kryss återkommer från huvudentrén och entrén till stora salen. Korridoren slutar i ett fönster.



Lägenhetsinteriör, 4 tr, 1 rum med kokvrå.



Övriga lägenhetsbilder från innerstadsinventeringen.

Samtliga bilder på denna sida: Stockholms stadsmuseum

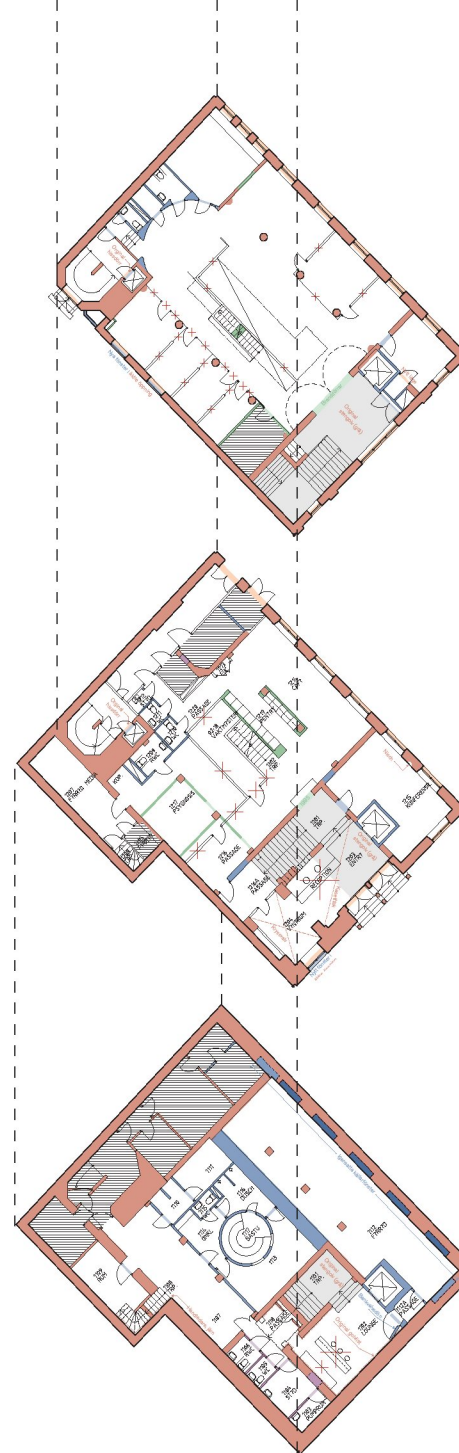


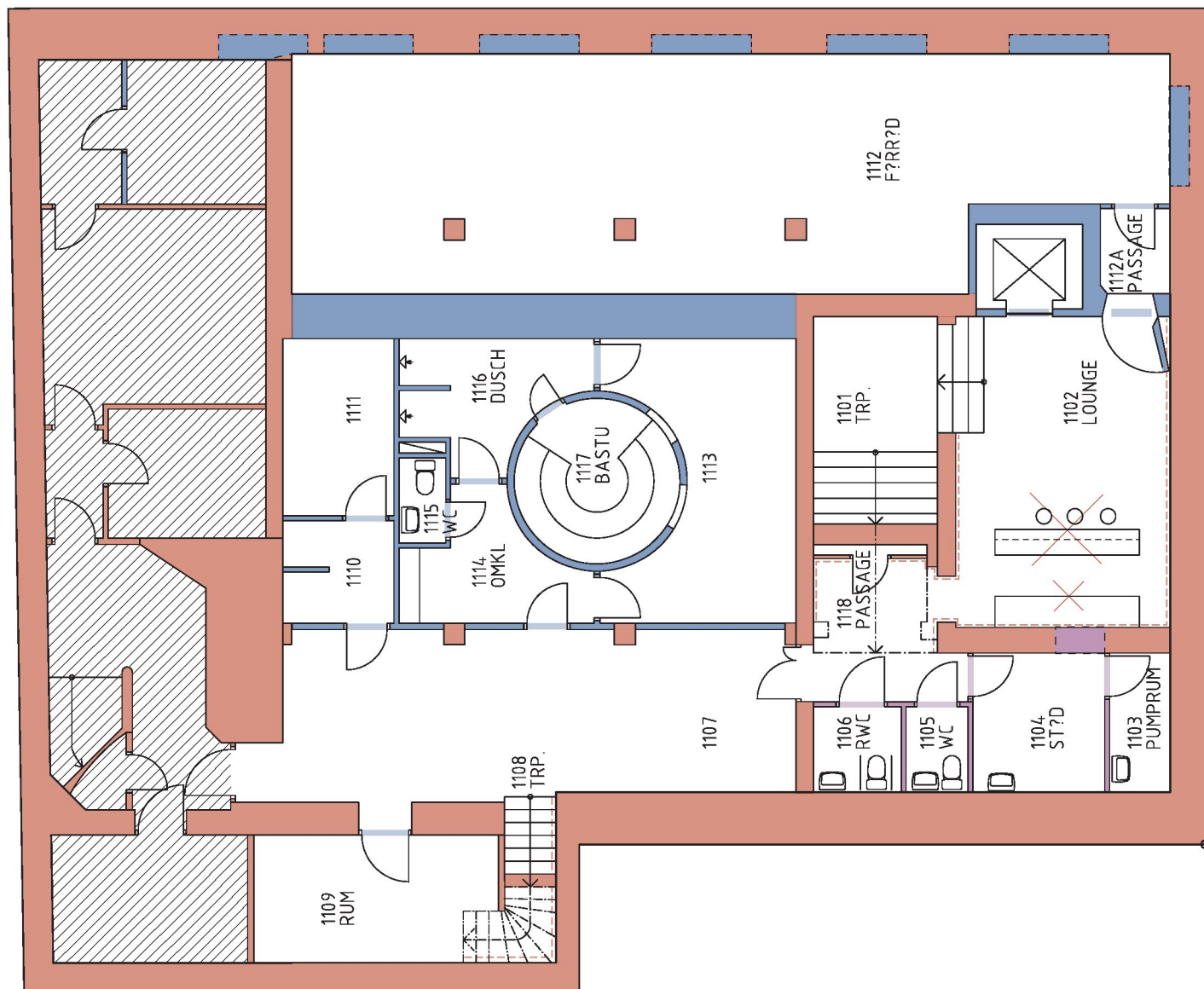
# Datering av byggnadsdelar

Med hjälp av ovanstående genomgång och inventering kan vi översiktligt datera byggnadsdelar i Diamanten 11 idag och härröra dem till de tre stora byggprojekten som listats ovan. Med tanke på mängden ombyggnationer, hyresgäst Anpassningar och reparationsarbeten ska denna genomgång ses som en överblick av utvecklingen snarare än en detaljerad byggnadsarkeologi – med avsikt att skapa förståelse för byggnadens epoker.

Dateringen är utförd på tillhandahållt relationshandlingsunderlag som till stor del överensstämmer med byggnadens nuvarande utseende, med undantag för en del lättväggar som kryssats. Epokerna representeras av färgkodning enligt nedanstående diagram. Byggnadsdelar som tillkommit efter 1988 fram till idag är markerade i grönt då dessa inte alltid fanns med i ritningsunderlaget.

- Byggnadsdel från nybyggnad 1928
- Dörr / Fönster från nybyggnad 1928
- Byggnadsdel från ombyggnad 1973
- Dörr / Fönster från ombyggnad 1973
- Byggnadsdel från ombyggnad 1988
- Dörr / Fönster från ombyggnad 1988
- Byggnadsdel från efter 1988
- Dörr / Fönster från efter 1988
- Ej inventerat rum
- Byggnadsdel saknas vid inventering

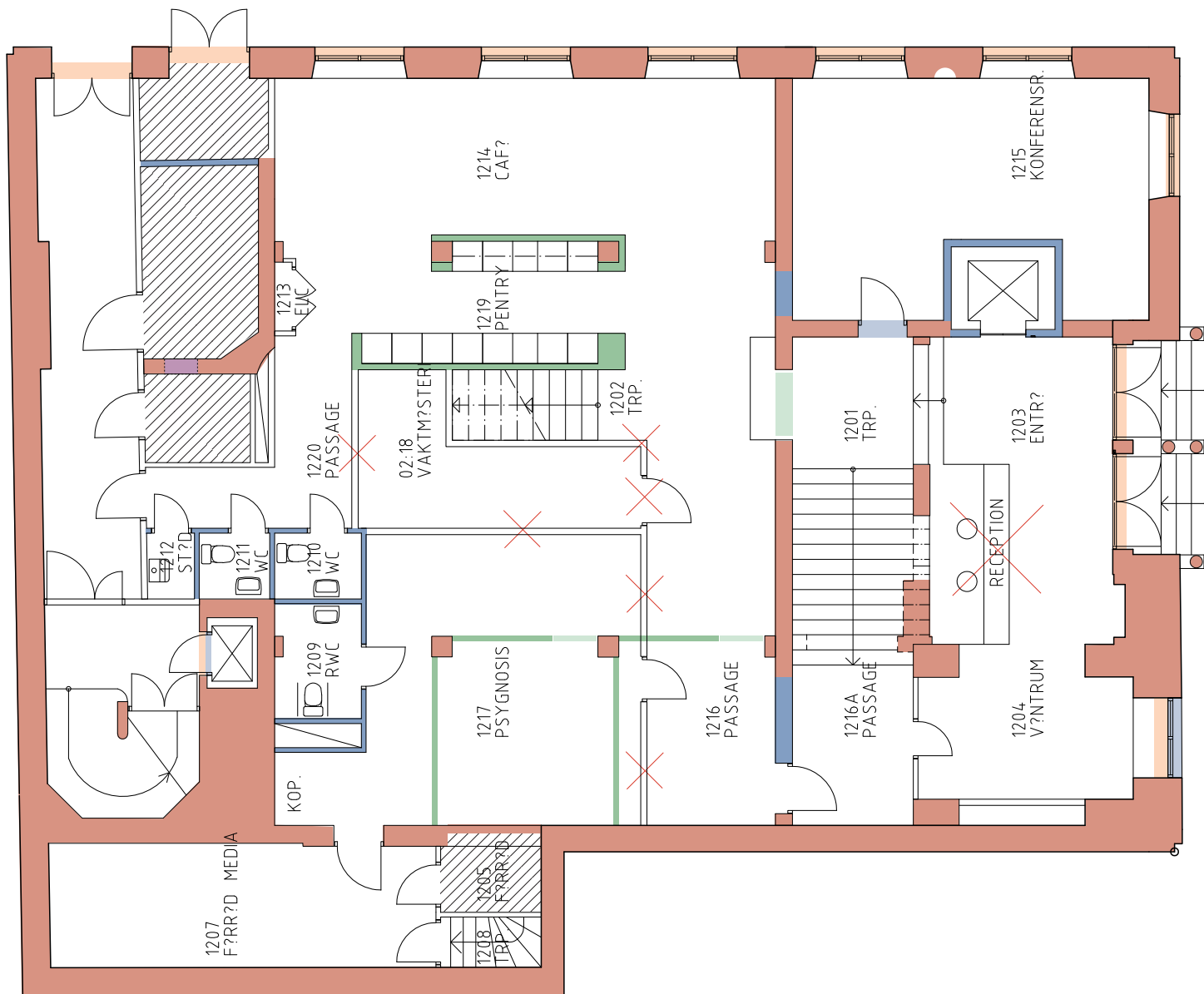




## PLAN 1 - KÄLLARPLAN

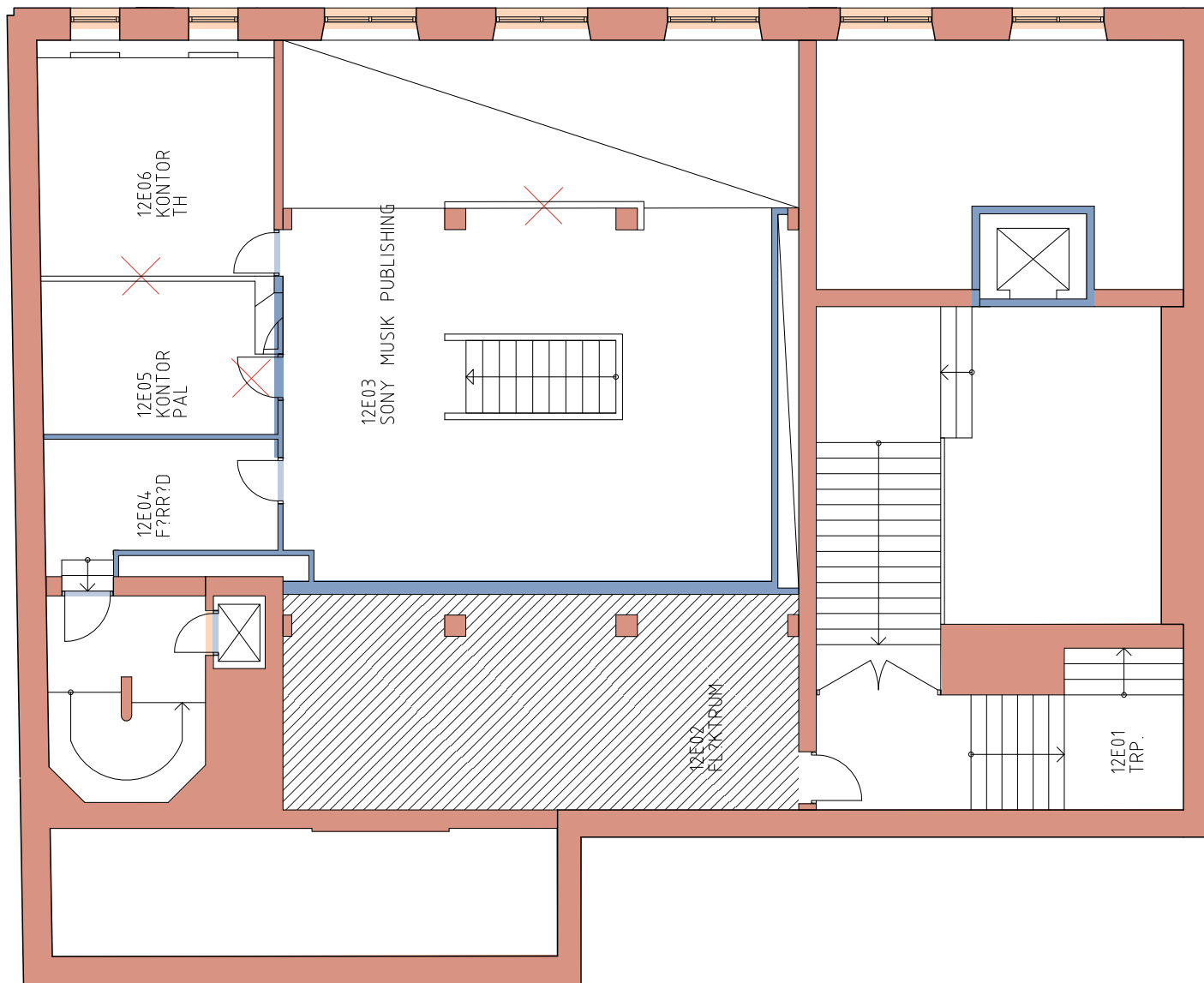
- Byggnadsdel från nybyggnad 1928
- Dörr / Fönster från nybyggnad 1928
- Byggnadsdel från ombyggnad 1973
- Dörr / Fönster från ombyggnad 1973
- Byggnadsdel från ombyggnad 1988
- Dörr / Fönster från ombyggnad 1988
- Byggnadsdel från efter 1988
- Dörr / Fönster från efter 1988
- Ej inventerat rum
- X
 Byggnadsdel saknas vid inventering





## PLAN 2 - ENTRÉPLAN

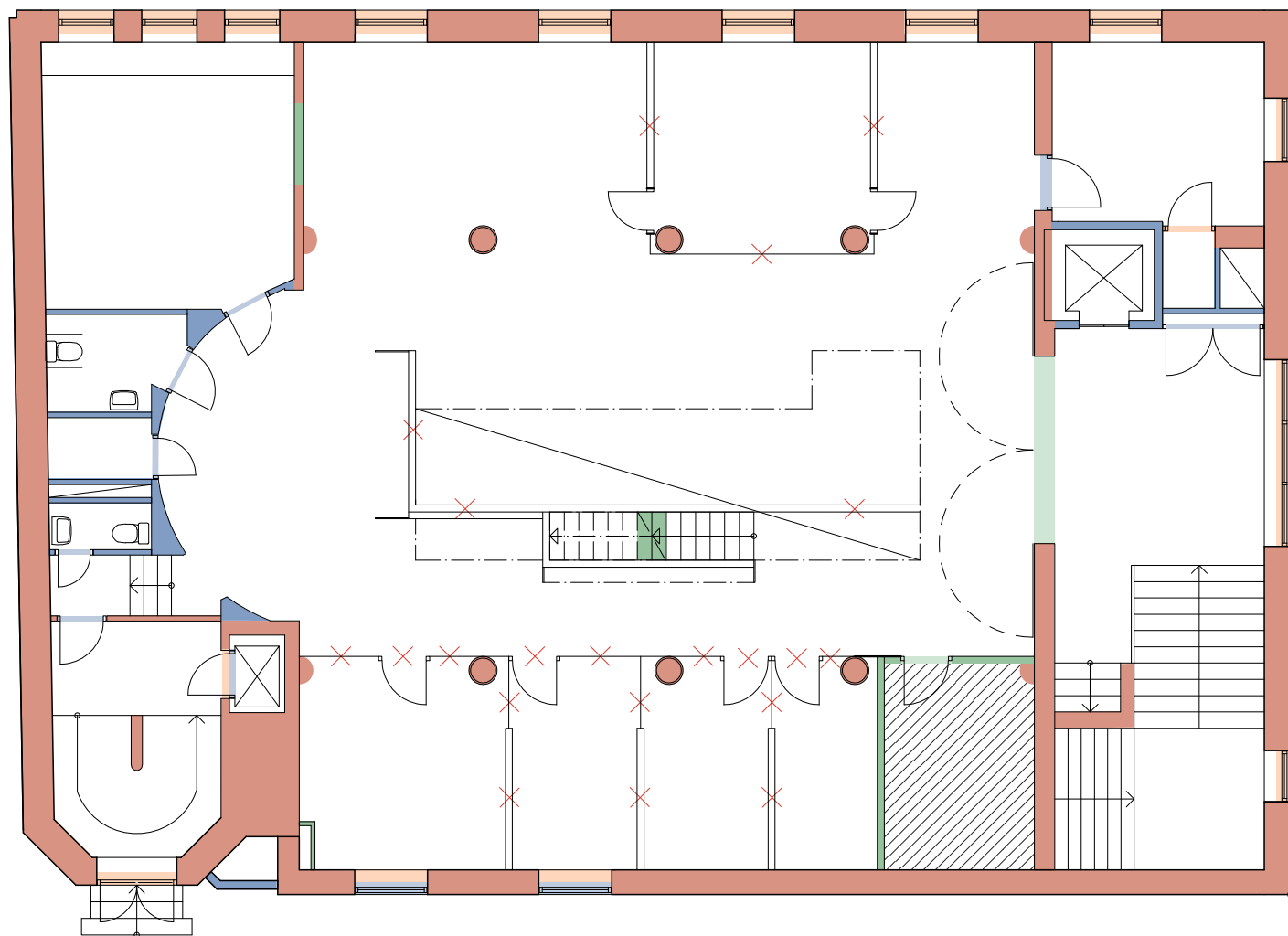
- Byggnadsdel från nybyggnad 1928
- Dörr / Fönster från nybyggnad 1928
- Byggnadsdel från ombyggnad 1973
- Dörr / Fönster från ombyggnad 1973
- Byggnadsdel från ombyggnad 1988
- Dörr / Fönster från ombyggnad 1988
- Byggnadsdel från efter 1988
- Dörr / Fönster från efter 1988
- Ej inventerat rum
- X
 Byggnadsdel saknas vid inventering



## PLAN 2,5 - ENTRÉSOLPLAN

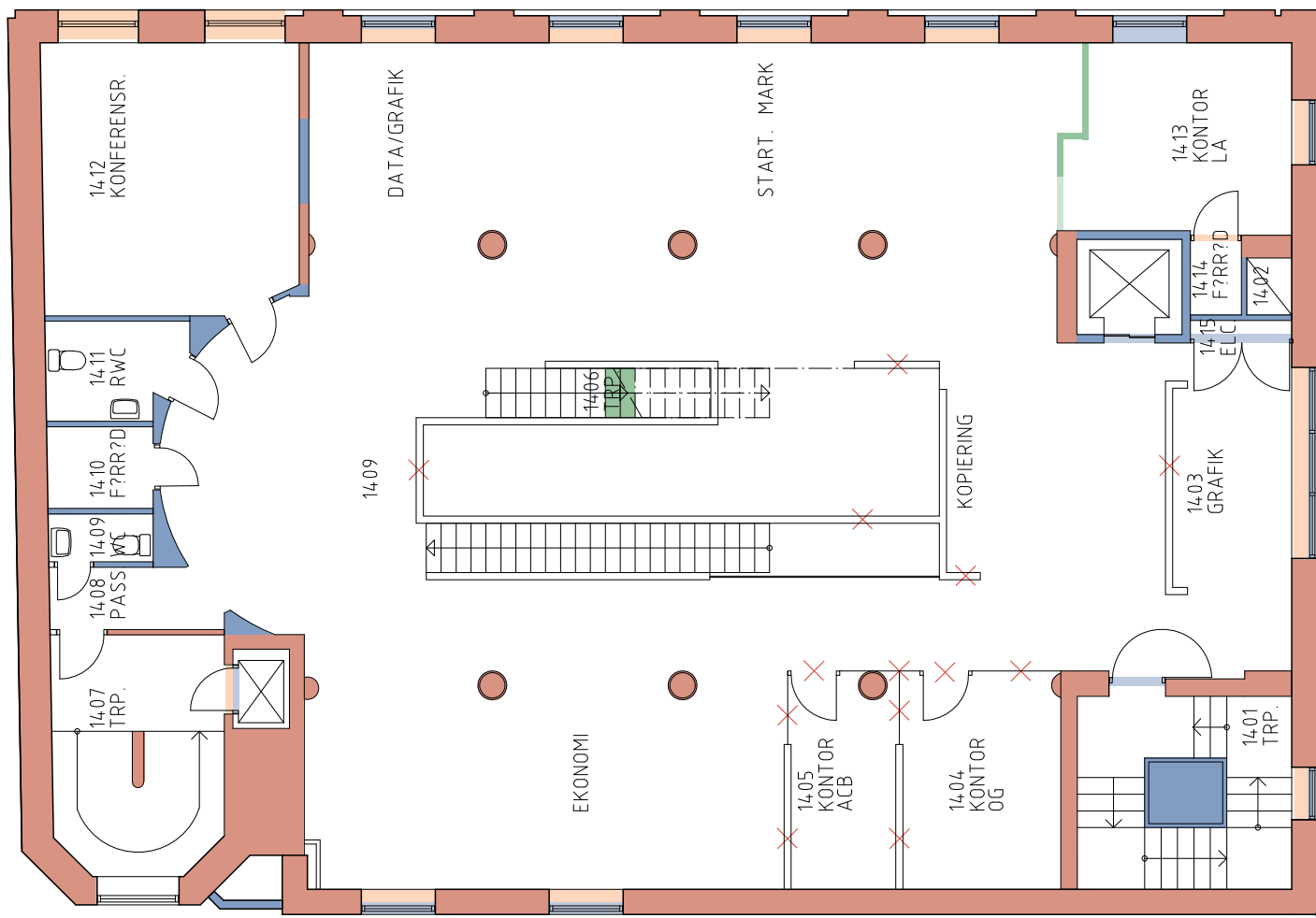
- Byggnadsdel från nybyggnad 1928
- Dörr / Fönster från nybyggnad 1928
- Byggnadsdel från ombyggnad 1973
- Dörr / Fönster från ombyggnad 1973
- Byggnadsdel från ombyggnad 1988
- Dörr / Fönster från ombyggnad 1988
- Byggnadsdel från efter 1988
- Dörr / Fönster från efter 1988
- Ej inventerat rum
- Byggnadsdel saknas vid inventering





### PLAN 3 - STORA SALEN

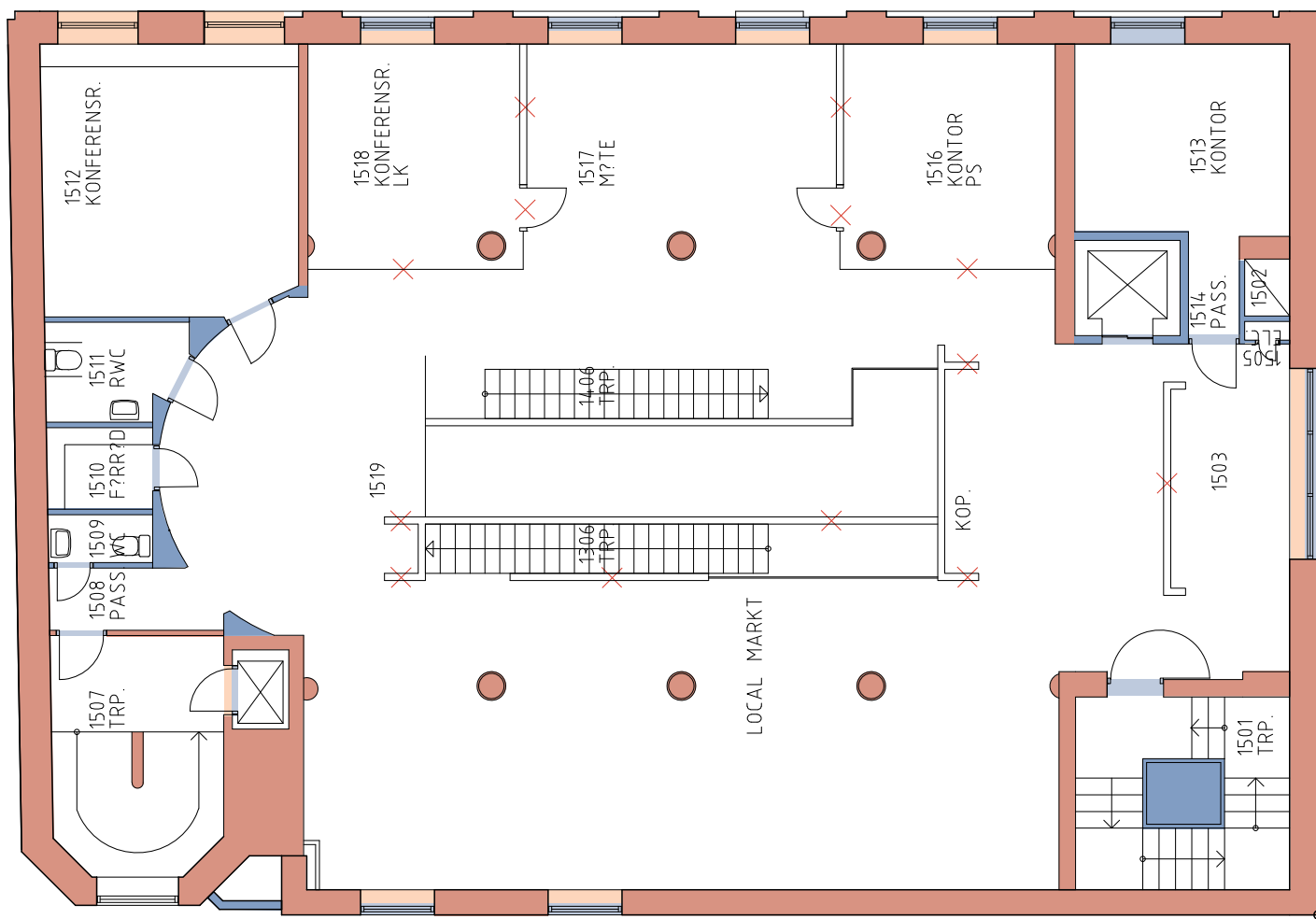
- Byggnadsdel från nybyggnad 1928
- Dörr / Fönster från nybyggnad 1928
- Byggnadsdel från ombyggnad 1973
- Dörr / Fönster från ombyggnad 1973
- Byggnadsdel från ombyggnad 1988
- Dörr / Fönster från ombyggnad 1988
- Byggnadsdel från efter 1988
- Dörr / Fönster från efter 1988
- Ej inventerat rum
- Byggnadsdel saknas vid inventering



## PLAN 4 - KONTORSPLAN

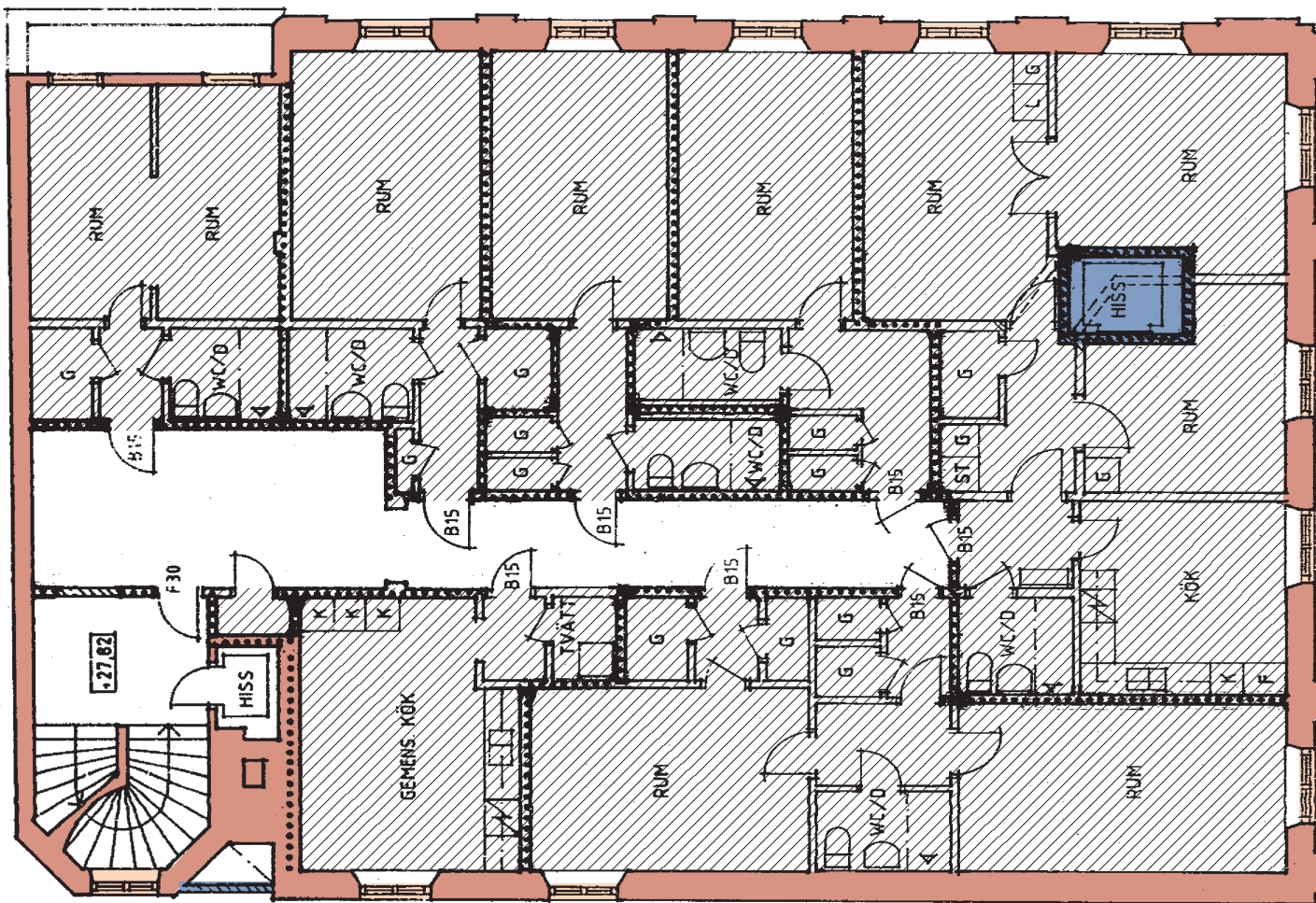
- Byggnadsdel från nybyggnad 1928
- Dörr / Fönster från nybyggnad 1928
- Byggnadsdel från ombyggnad 1973
- Dörr / Fönster från ombyggnad 1973
- Byggnadsdel från ombyggnad 1988
- Dörr / Fönster från ombyggnad 1988
- Byggnadsdel från efter 1988
- Dörr / Fönster från efter 1988
- Ej inventerat rum
- Byggnadsdel saknas vid inventering





## PLAN 5 - KONTORSPLAN

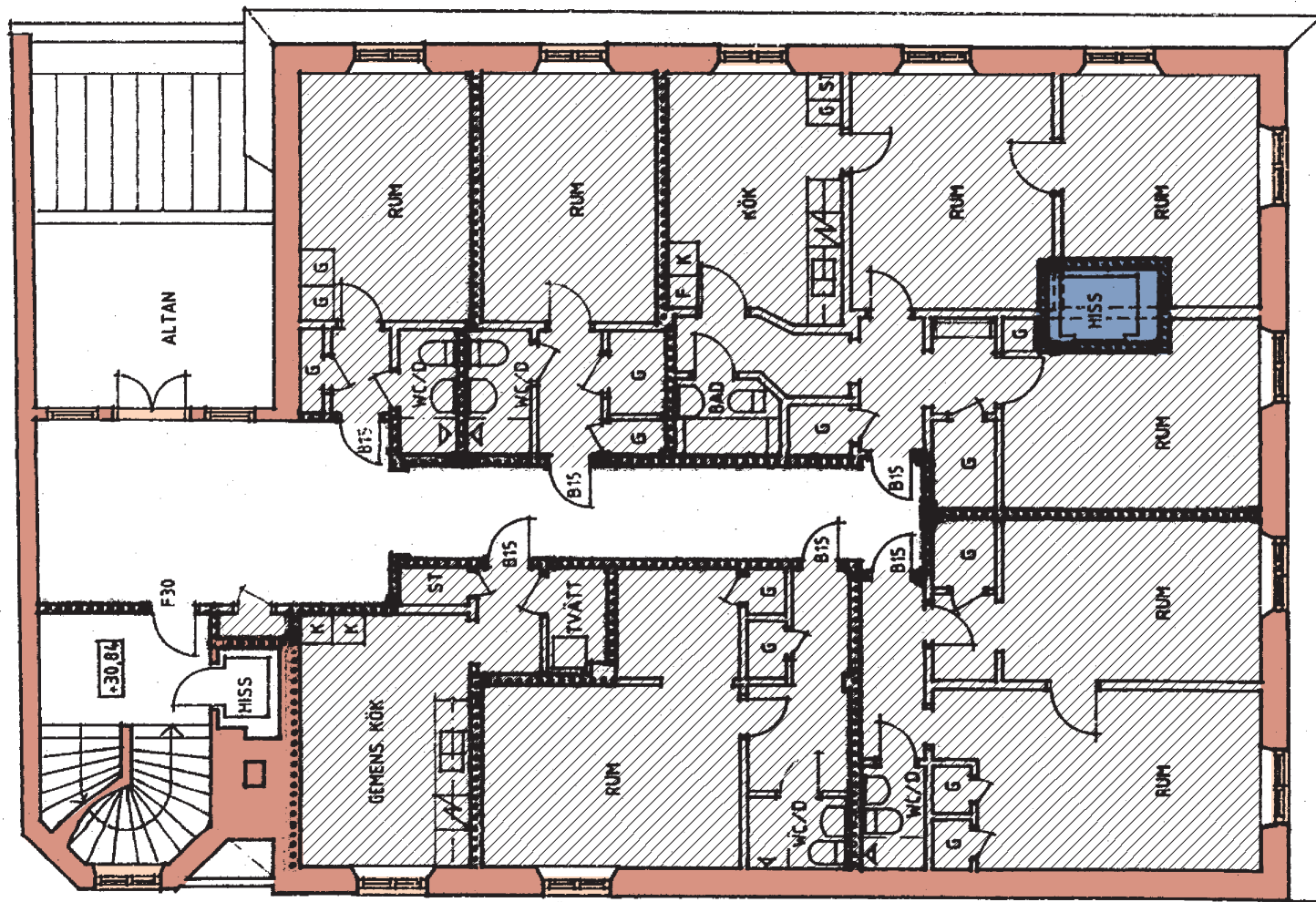
- Byggnadsdel från nybyggnad 1928
- Dörr / Fönster från nybyggnad 1928
- Byggnadsdel från ombyggnad 1973
- Dörr / Fönster från ombyggnad 1973
- Byggnadsdel från ombyggnad 1988
- Dörr / Fönster från ombyggnad 1988
- Byggnadsdel från efter 1988
- Dörr / Fönster från efter 1988
- Ej inventerat rum
- X
 Byggnadsdel saknas vid inventering



## PLAN 6 - BOSTADSPLAN

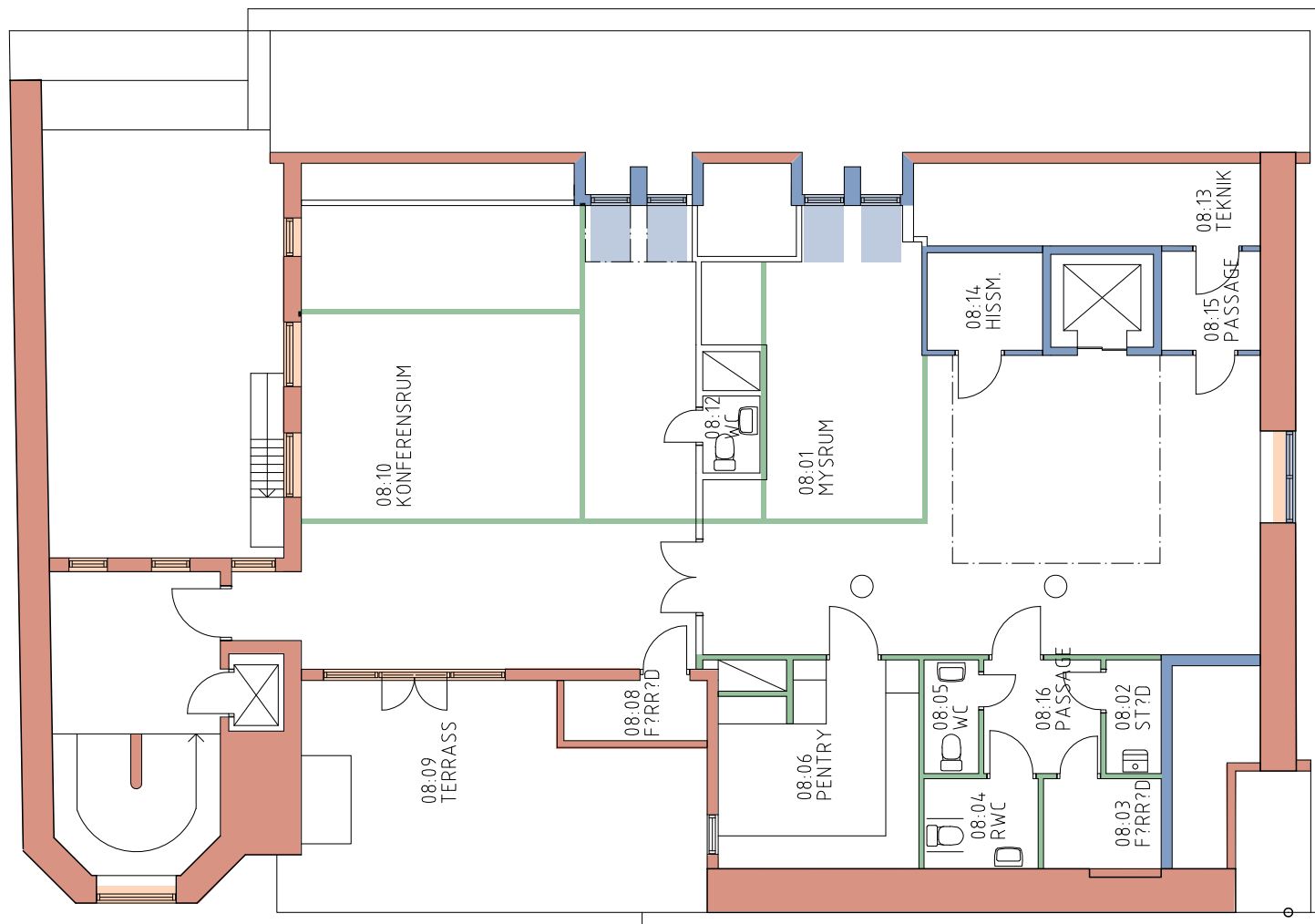
- Byggnadsdel från nybyggnad 1928
- Dörr / Fönster från nybyggnad 1928
- Byggnadsdel från ombyggnad 1973
- Dörr / Fönster från ombyggnad 1973
- Byggnadsdel från ombyggnad 1988
- Dörr / Fönster från ombyggnad 1988
- Byggnadsdel från efter 1988
- Dörr / Fönster från efter 1988
- Ej inventerat rum
- Byggnadsdel saknas vid inventering





## PLAN 7 - BOSTADSPLAN

- Byggnadsdel från nybyggnad 1928
- Dörr / Fönster från nybyggnad 1928
- Byggnadsdel från ombyggnad 1973
- Dörr / Fönster från ombyggnad 1973
- Byggnadsdel från ombyggnad 1988
- Dörr / Fönster från ombyggnad 1988
- Byggnadsdel från efter 1988
- Dörr / Fönster från efter 1988
- Ej inventerat rum
- X Byggnadsdel saknas vid inventering



## PLAN 8 - VINDSPLAN

- Byggnadsdel från nybyggnad 1928
- Dörr / Fönster från nybyggnad 1928
- Byggnadsdel från ombyggnad 1973
- Dörr / Fönster från ombyggnad 1973
- Byggnadsdel från ombyggnad 1988
- Dörr / Fönster från ombyggnad 1988
- Byggnadsdel från efter 1988
- Dörr / Fönster från efter 1988
- Ej inventerat rum
- Byggnadsdel saknas vid inventering





# Kulturhistorisk karaktärisering

I detta kapitel beskrivs:

- Områdets karaktär
- Byggnadens exteriöra karaktär
- Byggnadens interiöra karaktär



# Områdets karaktär

## *Placering i stadslandskapet*

Ansgari kyrkan är placerad i Kungsklippans norra sluttning, i en sammanhållen kvartersbebyggelse som tillkommit under ungefär samma tidsepok. Huvudfasaden ansluter till Kungsholmsgatan, men ligger också i fonden för Kungsgatans avslut som här når över Klara sjö en bit in på Kungsholmen. Med sitt gavelmotiv och sin takryttare har byggnaden en för området utmärkande siluett.

## *Bebyggelsen*

Den omkringliggande bebyggelsen är i stort sett samtida med Ansgari kyrkan, men då denna är byggd under en kort brytningstid inkluderar denna såväl klassicism som funkis. Över Kungsholmsgatan finns bevarad 1800-talsbebyggelse och över Pipersgatan finns ett hotellkomplex uppfört på 1960-talet. All bebyggelse längs med gatan respekterar en gemensam takfotsnivå och står sammanbyggda, medan funkishusen upp på Kungsklippan reser sig som höga solitärer.

Byggnaderna är byggda ut till tomtgräns (med Ansgari kyrkans portik och trappa ut på den offentliga trottoaren). De minimala gårdarna på baksidan har underbyggda våningar för att möta klippans nivåstegring. Sluttningen på Pipersgatan hanteras interiört i byggnaderna. De flesta byggnaderna vänder sin långsida mot gatan och här därmed generellt sadeltak som landar med takfoten längs med gatan. Kyrkans gavelmotiv utgör ett undantag. Skalan är typisk för Stockholms stenstad, med maximerade volymer och bostadsproportioner. Taken är ofta försedda med kupor, huvar och skorstenar, men sällan gestaltade för att synas. Färgsättningen går i varma dova toner, med undantag för Kungsklippans krispigt vita funkisbebyggelse.





# Exteriör karaktär

## *Byggnaden*

Ansgari kyrkan ritades av Gunnar Morssing och uppfördes i en typisk 1920-talsklassicism. På den lätt L-formade tomten uppfördes en symmetrisk kyrkobyggnad med huvudentré mot Kungsholmsgatan och en friare gestaltad länkdell med den sekundära bostadsentrén mot Pipersgatan. Denna del möter upp intilliggande bebyggelse med takterrasser och hisstorn, medan kyrkodelen med sitt sadeltak bildar ett gavelmotiv mot Kungsholmsgatan och Kungsgatan. På taket placerades ett kyrkotorn i form av en takryttare. De två lägsta våningarna går ut till den L-formade tomtgränsen medan ovanvarande våningar håller sig inom ett rektangulärt fotavtryck – resulterande i en (minimal) innergård.

Byggnaden har en kompakt volym bestående av en högrest symmetrisk huvudfasad med ett vertikalt intryck och en sidofasad som har ett mer vilande, asymmetriskt uttryck. Huvudfasaden åt Kungsholmsgatan med sin högresta karaktär är mer påkostad och dekorerad med en högre detaljeringsgrad och mer expressiva entré- och fönsterpartier. Dekoren är dock karaktäristiskt platt för 1920-talsklassicismen och även lutherskt sparsmakad.

Den kompakta volymen luckras upp mot grannfastigheten längs Pipersgatan genom subtila indrag i fasad och av takterrasser och möter på så sätt dennas takfot. Mot gården adderas trapphus och hisstorn som en egen förkroppning på huvudvolymen och i taklandskapet.



## Fasader

Fasaderna möter marken med en hög granitsockel i krysshamrad granit i liv med putsen men avskild av en överliggande granitlist. Graniten omsluter också entréer, i synnerhet mot Kungsholmsgatan där huvudentrén omsluts av en portik med slanka kopplade toskanska kolonner i släthuggen och krysshamrad granit.

Byggnadens entréväning är ovan sockeln kvaderputsad och avfärgad i en varmgrå kulör. Fönstren har en putsad ram med stiliserade slutstenar ovan valvbågarna på Pipersgatan. Mot Kungsholmsgatan finns två stiliserade oxögon (cirkclar) i puts på var sida om portiken. Kvaderputsningen avslutas uppåt med en meanderbård.

Från bården sträcker sig fyra våningar höga pilastrar. Mot Kungsholmsgatan kröns de av snäckformade kapitäl (liknande kapitälerna i kyrksalen), medan Pipersgatans sju pilastrar har ett enklare kapitäl med ett cirkelformat ornament. Takfoten är dubblerad genom en kraftig taklist över sjätte våningen vid vilka pilastrarna ansluter. Denna är utförd med stort språng och bärs upp av breda konsoler vilket ger den ett tandat utseende. Både pilastrarna och taklisten är avfärgade i gråfärgad puts i mjuk kontrast mot fasadens i övrigt slätputsade ljusa grågula kulör.

Fasaderna avslutas ovan den kraftiga taklisten med en indragen attikavåning och mot Kungsholmsgatan med ett pediment, även kallad fronton, med ett centrerat runt fönster. De putsade partierna mellan fönstren på attikavåningen är dekorerade genom en ram och centrerad dekor.

Gårdsfasaden är avskalad och enkel. Ytorna är slätputsade utan ornament och avfärgade i den ljusa grågula kulören.





### **Taket**

Taket är ett lågt lutande sadeltak i T-form, där en gavel exponeras mot gatan. Karaktäristiskt är den svarta bandtäkta takbeläggningen av plåt. Taknockarna möter upp sadeltaken i intilliggande fastigheter och i mötet står en oktagonal takryttare som fungerar dels som kyrkotorn, men också som lanternin för vindsvåningen. Bredvid takryttaren bryter det nyare av de två hisstornen upp genom taket. Två inverterade takkupor/takfönster mot Pipersgatan ger ljus till kontorsrummen på vinden. I övrigt präglas taklandskapets karaktär av huvar, taksäkerhetsanordningar och inverterade kupor för vindsvåningen.



## Fönster

Fasaden har en mängd olika fönstertyper och storlekar placerade med varierande artikulation och djup i den gulgråputsade släta fasaden. Diamanten 11 har idag ca 88 fönster fördelade på ca 24 fönstertyper. Med undantag för några specialfall är samtliga fönster vitmålade spröjsade träfönster med utseende från 1928. Huvuddelen av dessa har renoverats med isolerglas i innerbågen, troligen i samband med renoveringar på 1970- och 1980-talen.

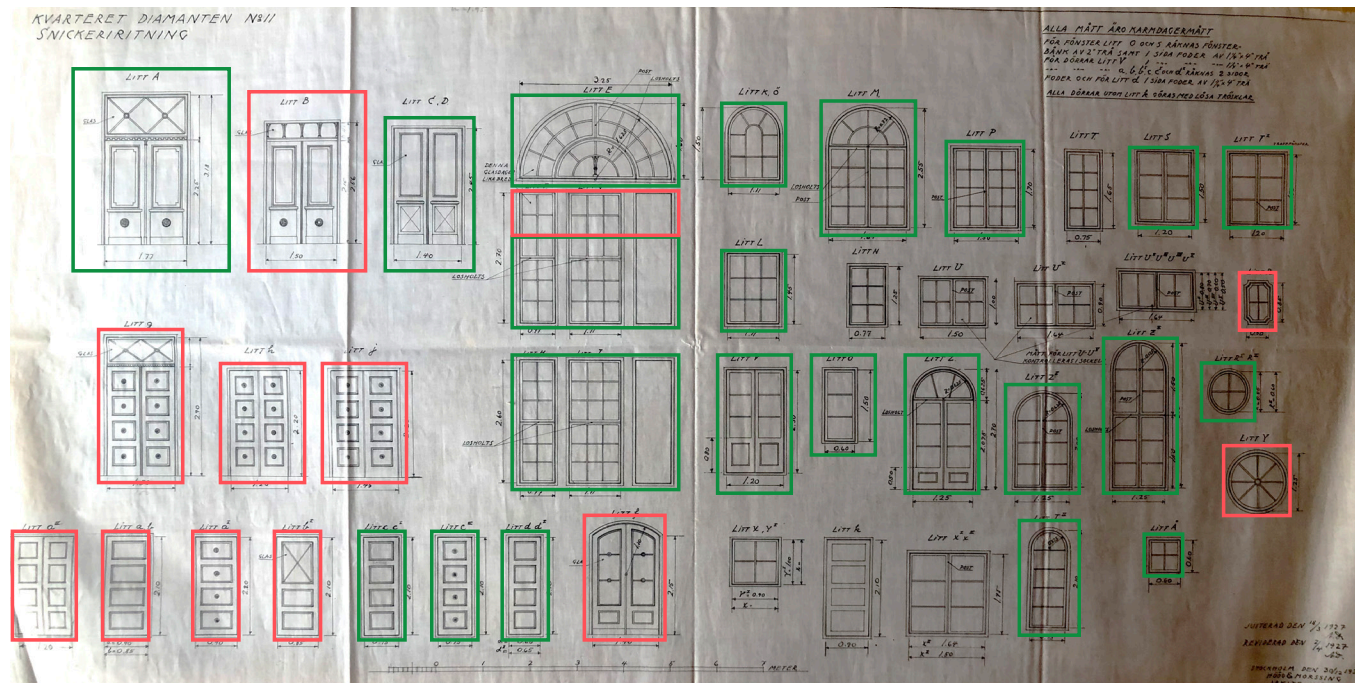
## Portar

Till byggnaden fanns det ursprungligen fyra portar från gatan. Två från Kungsholmsgatan och två från Pipersgatan. Samtliga portar var i ek med glasade fyllningar.

Huvudentrén mot Kungsholmsgatan, bestående av två par dubbelportar, finns kvar i ursprungligt utseende. Mindre renoveringar har gjorts men på det stora hela är portarna välbevarade.

Sidoporten mot Kungsholmsgatan togs bort i samband med renoveringen 1988 och ersattes av ett fönster. Förnstret utformades som en kopia av sammanträdesrummets fönster på motstående sida men är insatt på den lägre nivå där dörrens överkant satt tidigare.

Mot Pipersgatan fanns tidigare två identiska, något enklare, portar, båda med dubbeldörrar och glasade fyllningar utan spröjs. Från den vänstra porten nåddes kyrksalen och genom den högra bostadsvåningarna. Den senare är väl bevarad till utseendet men har möjligen renoverats. Den vänstra porten ser i materialet ut att vara nyare och har idag täta fyllningar istället för glasade.



Snickeririting från 1927 med översiktlig markering av de dörrar och fönster som finns eller funnits i fastigheten. Grön markering innebär att dörren eller fönstret finns kvar i någon mening, röd att de utgått. Omarkerade typer har inte kunnat härledas. Det kan antas att samtliga snickerier som finns kvar har renoverats eller byggts om under årens lopp.



## VÄRDEBÄRANDE KARAKTÄRSDRAG FÖR OMRÅDE OCH EXTERIÖR

### *Området*

- Bebyggelsens urbana karaktär.
- Sammanhållen gatubild och takfotshöjder.

### *Exteriör*

- 1920-talsklassicistisk fasadkomposition
- Utmärkande drag för kyrkobyggnad:
  - Kyrktorn (takryttare) med lanternin och plats för kors.
  - Kyrkofönster som markerar de invändiga rumshöjderna.
  - Entrémotiv i klassicerande portik.
- Svart plåttak med flack lutning.
- Kraftig granitsockel.
- Stenarbeten vid entréportiken, toskanska kolonner.
- Elegant putsdekor med kvaderputs, meanderbård, listverk, pilastrar och pilasterkapitäl.
- Bearbetad och snillrikt utformad taklist med tandade konsoler, samkomponerad med attikavåning.
- Komposition av många fönstertyper och storlekar, arrangerade utifrån de invändiga rummen.
- Omsorgsfullt utformade ekportar.

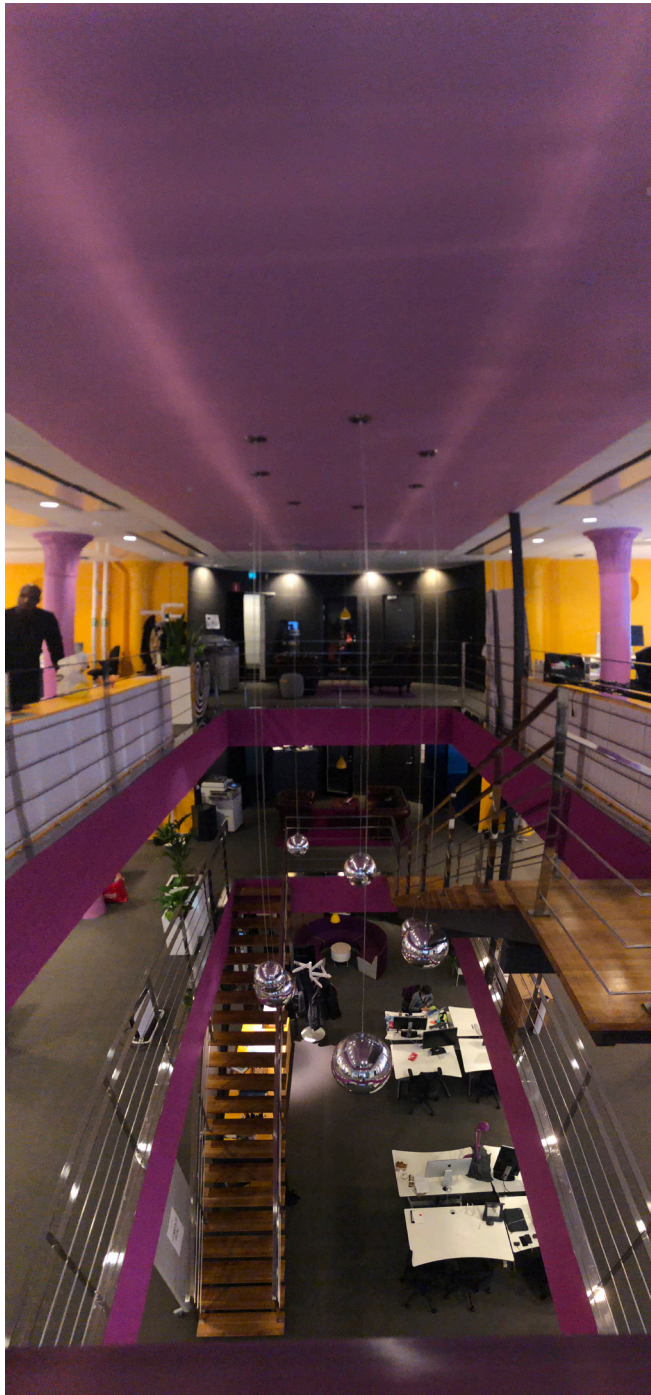


*Mycket av den ursprungliga karaktären är fortsatt synlig och avläsbar idag.*



# Interiör karaktär

Diamanten 11 har en interiör som över tid genomgått stora förändringar. Trots detta finns spår av den ursprungliga interiören kvar. Framförallt genom de delvis bevarade höga rumsligheterna i den lilla, respektive den stora salen kan man ana att byggnaden från början haft ett annat syfte. Även den stora salens absid, trots att denna är ommurad, gör att det kyrkliga rummet än går att skönja. Huvuddelen av 1920-talets interiöra detaljering försvann i samband med kontoriseringen på 1980-talet, men det finns trots det fortfarande bevarade originaldetaljer.





## KÄLLARVÅNING

Dagens källarvåning är kraftigt ombyggd. Den stora arbetssal som fanns här är ersatt av ett stort och avlångt bankvalv längs Pipersgatan, och en personal- och relax-avdelning i planens mittpunkt. Dagsljuset som tidigare kom in på våningen är bortbyggt genom igensättning av tidigare källarfönster/ljusschakt. Vid utförd inventering saknades golvmaterial i stora delar av våningen på grund av en vattenskada.

Bäst bevarat är *källarvåningens kapprum*, nedanför *huvudtrappan*. Trappa och kapprum har vitmålade murade väggar, med undantag för en fondvägg med de senare tillkomna hiss- och bankvalvsdörrarna som är målade ljusgrå. Under trappan finns en valvformad öppning in mot relaxavdelningen. Trappan har kvar sin ursprungliga stenbeläggning och är belagd med en trappmatta. Kapprummets golv bestod vid tiden för inventeringen endast av den exponerade grundens betongpågjutning. Taket bestod av vita undertakslattor. Trappan med sina handledare, och golvlisterna runt rummet är de detaljer som kvarstår från originalutförandet.

*Hissen* som tillkom på 1980-talet har sitt nedersta stannplan här. Hisskorgen är interiört målad bjärt gul på väggar och i tak. Längs väggarna sitter en handledare i borstat rostfritt stål. Även golvlisterna är av borstat rostfritt stål. På golvet ligger (delvis spruckna) skivor av marmor (troligen Ekebergsmarmor).

*Bankvalvet* är avlångt och slutet, så när på den kraftiga pansardörren. I rummet kommer tre kvadratiska betongpelare ner, anslutna till fasadväggen med kvadratiska balkar i samma dimension. Väggar och pelare är vitmålade. På golvet ligger en storrutig grå syntetmatta. Taket är ett exponerat vitmålat betongbjälklag.

Invid kapprummet finns ett *för- och passagerum* med *toaletter*, *städ*, och *pumpum*. Dessa håller en normal standard med klinkergolv och kakel i toaletterna, i övrigt vitmålat och med exponerat betongbjälklag i de övriga rummen.

Efter passage nås ett *bordtennisrum* som sammanbinder kapprum, relaxavdelning och sekundärtrappan. Väggarna är vitmålade mur- och skivväggar med släta vita dörrar. Undertaket är ett vitt nedpendlat akustiktak. Golvet är exponerat betongbjälklag. I rummet kommer en sekundär trappa till entrévåningen ner. Stegen är av ljust trä och handledaren av svartmålat järn.

*Relaxavdelningen* innefattar omklädningsrum, duschar, wc och relaxrum samt bastu. Den runda bastun står fristående mellan omklädningsrum, dusch och relaxrum och är panelklädd på in- och utsida. Bastun har en platsbyggd inredning och fönster ut mot omklädningsrummet. Omklädningsrum, dusch och WC har kaklade väggar med en dekorativ bård. Relaxavdelningen har vitmålade mur- och skivväggar. Samtliga rum i relaxavdelningen har ett ljus klinkergolv. Alla dörrar är släta med undantag för bastudörren som är panelklädd lika bastuväggarna.

Utöver ovan nämnda rum finns ett antal enkla vitmålade förrådsrum och en rad fastighetsanknutna rum (tvättstuga, undercentral etc.) som inte har inventerats.



*Källarvåningens bankvalv, igensatta fönster/ljusschakt ej märkbare längs den högra väggen.*

## PLAN 1 - KÄLLARVÅNING



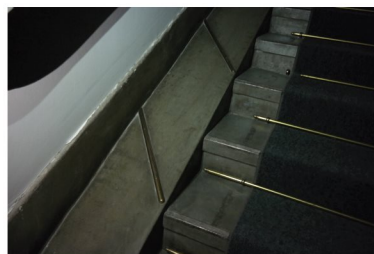
Specialbyggd cirkulär  
bastuinteriör



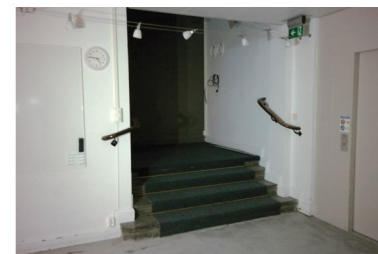
Kakelbård i våtutrymmen



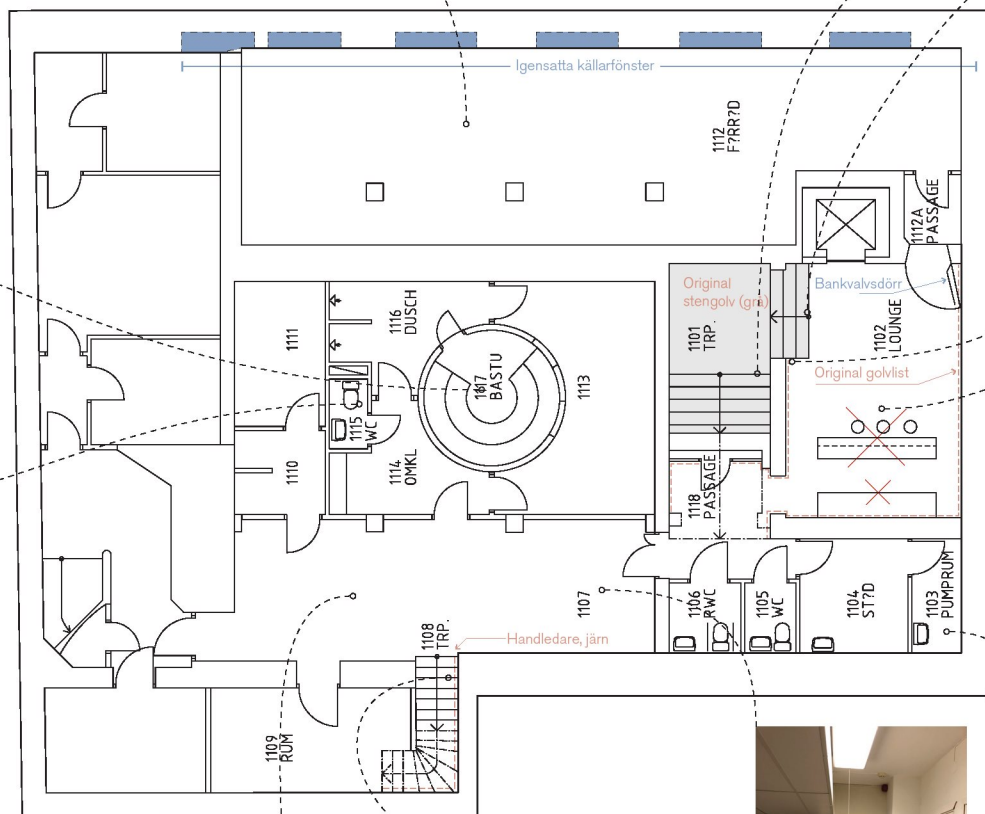
Bankvalvet med pelare från den  
f.d. arbetssalen



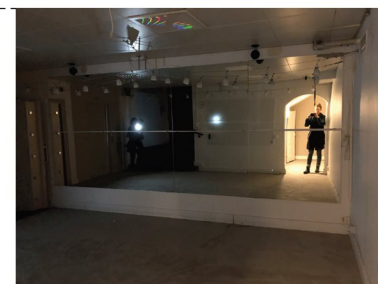
Detaljer ur källartrappan



Källartrappans slutsteg ner i  
kapprum / lounge



Sparade originalister



Kapprummets rumslighet



Pelare, handledare i  
pingisrummet



Smideshandledare i  
sekundärtrappan



Pelare synliga i  
pingisrummet



Pumpgrop



## ENTRÉVÅNING

Entréväningen är liksom källarvåningen kraftigt ombyggd. Bäst bevarad är *vestibulen* innanför huvudentrén. Väggarna är vitmålade murar och en svartmålad fondvägg med hissdörr. Till vänster innanför entrén finns en djup, välvd och gulmålad väggnisch. Mot trappan finns ett öppet valv i väggen, idag försett med en avgränsande glasskiva. Originalgolvet i kalksten med en kalkstenssockel som går runt rummet finns kvar. Taket utgörs av ett stort kassettoppdelat tunnvalv som landar av en profilerad taklist (samma profil bildar även trappans pilaster). Högst upp i valvet sitter en takrosett. Den stora huvudtrappan är väl bevarad med kalkstenssteg och smidda järnräcken. Handledarna är profilerade och av mörkbetsad ek. Ombyggnad av sidoentrén (där golvet höjts) och införandet av hisspaket har ändrat rummets kortsidor. Mot sidoentrén har ett parti och trappsteg försvunnit, och mot sammanträdesrummet sitter istället för dubbeldörrar en hissdörr. Trappans första avsats har fått två nya dörröppningar och ett avskiljande glasparti. I utrymmet innanför sidoentrén, under trappan, formas taket till ett kryssvalv.

*Sammanträdesrummet* nås idag från trappavsatsen. Murarna är vitmålade och mellan två fönster finns en liten välvd nisch, troligen ursprungligen för en Jesus-statyett. Golvet är uppstolpat för att komma i nivå med trappavsatsen utanför och belagt med träparkett i fallande längder. Taket är försett med ett pendlat undertak som släpper från ytterväggarna för att lämna plats åt en dold gardinskena och släpljusarmatur. Längs rummets långsida löper en installationsbänk med trälock.

Rakt fram finns det rum som tidigare var den s.k. *Lilla salen*. Denna har till stor del byggts igen med ett entresolbjälklag. Under bjälklaget finns mötesrum och ett pentry. En smal ståltrappa med trästeg och räcke av polerat rostfritt stål leder upp till entresolplanet ovanför. I rummets bakkant ligger en wc-grupp. Ut mot fasaden och de stora kyrkfönstren finns dock den ursprungliga rumshöjden bevarad. Väggarna är generellt vitmålade, med en fondvägg i äggule-gult och pentryväggar i limegrönt. Runt mötesrummet sitter ett profillöst glaspartisystem. Golvet är belagt med textilmatta, som under inventeringen delvis är uppryckt. I den under gården utskjutande delen finns ett förrådsrum och sekundärtrappan ner till källaren. Under fönstren löper en installationsbänk.

*Bostadsvåningarnas entré* sträcker sig som i korridor genom byggnadens bakkant. Denna har vitmålade väggar och tak och ett rödbrunt terrazzogolv med svart bård. I korridoren finns gråmålade ståldörrar mot f.d. Lilla salen, sprinkler- och soprum. Korridor och trapphus avskiljs av ett modernt träglasparti, troligen i ek. Bostädernas trapphus innehåller en terrazzotrappa i samma kulör som golvet, svampmålade väggar och enklare runda träräcken. Hissgrinden av svartmålat järn finns kvar sen 1920-talet, men hisskorg och inre hissdörr är utbytt.



*Entréväningens vestibul.*

**PLAN 2 - ENTRÉVÅNING**

Pentry, 2000-tal



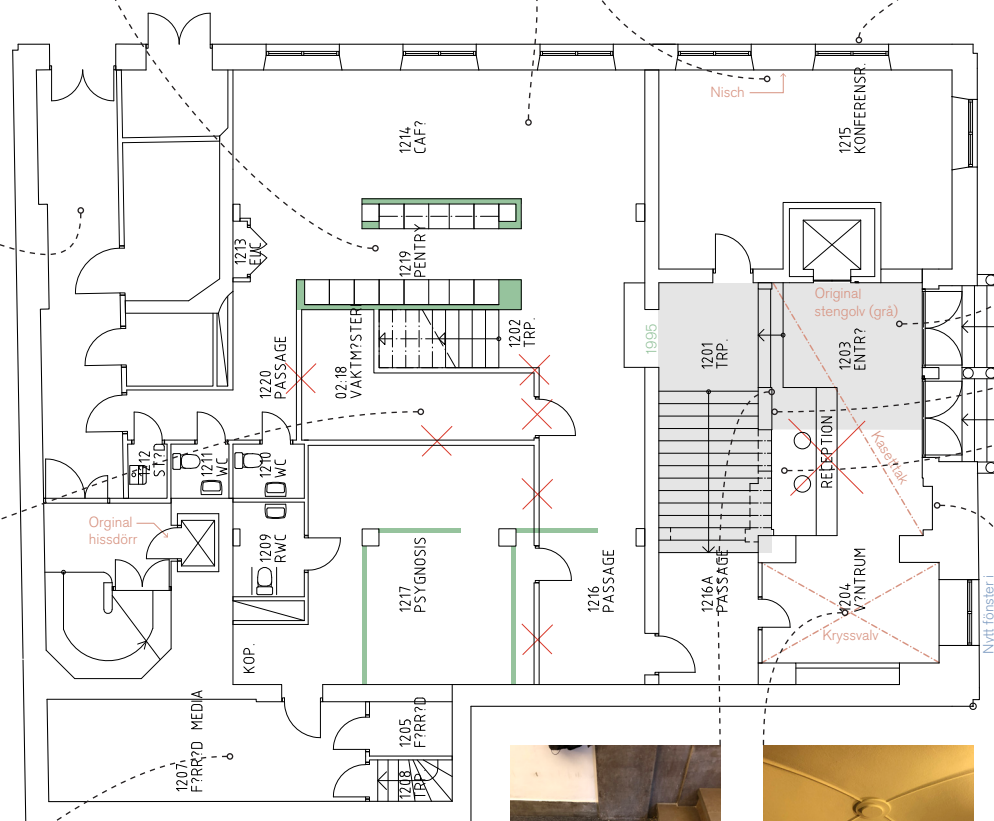
Bevarad högdal av f.d. Lilla salen

Väggnisch och återupptagna  
fönster i f.d. sammanträdet

Kasetttak vestibulens tunnvalv

Bostadsentré, ekport och  
terrazzogolv

Trappa och mötesrum i f.d. Lilla salen

Förrådsrum under gårdsbjälklag,  
tidigare lanternin igensatt

Pilastrar i huvudtrappan



Radiatornisch under huvudtrappan

Trapp- och  
golvutbredningKryssvalv i  
sidoentrén

Nisch i huvudentrén





## ENTRESOLVÅNING

Den låga entresolvåningen är från 1988 och innehåller ett fläktrum, en öppen kontorsyta och ett mötesrum.

*Kontorsytan* öppnar upp sig mot det dubbelhöga utrymmet vid fasad med glasträcken. Runt trappan som kommer upp i bjälklagets mitt sitter ett räcke i rostfritt polerat stål. Väggar och tak är vitmålade. På golvet ligger en cerise-lila textilmatta.

*Mötesrummet* är vitmålat på väggar och i tak. Golvet har en grå textilmatta. Längs fasaden löper en installationsbänk. Rummets mest utmärkande särdrag är de två runda fönstren mot Pipersgatan vars smyggar är gulmålade.

*Huvudtrappan* fortsätter förbi detta plan. I trappan finns bred uppglasad pardörr, troligen original, med oktagonala knopphantag.

*Förrådet* mot bostadstrappan har vitmålade väggar och tak och en mörkgrå textilmatta. Trappstegen upp till trapphusdörren är i vitmålad betong.

*Fläktrum* var låst vid inventering och inventerades ej.



*Entrésolvåningens kontorsyta.*

## PLAN 2,5 - ENTRÉSOLVÅNING



*Runda fönster i kontor*



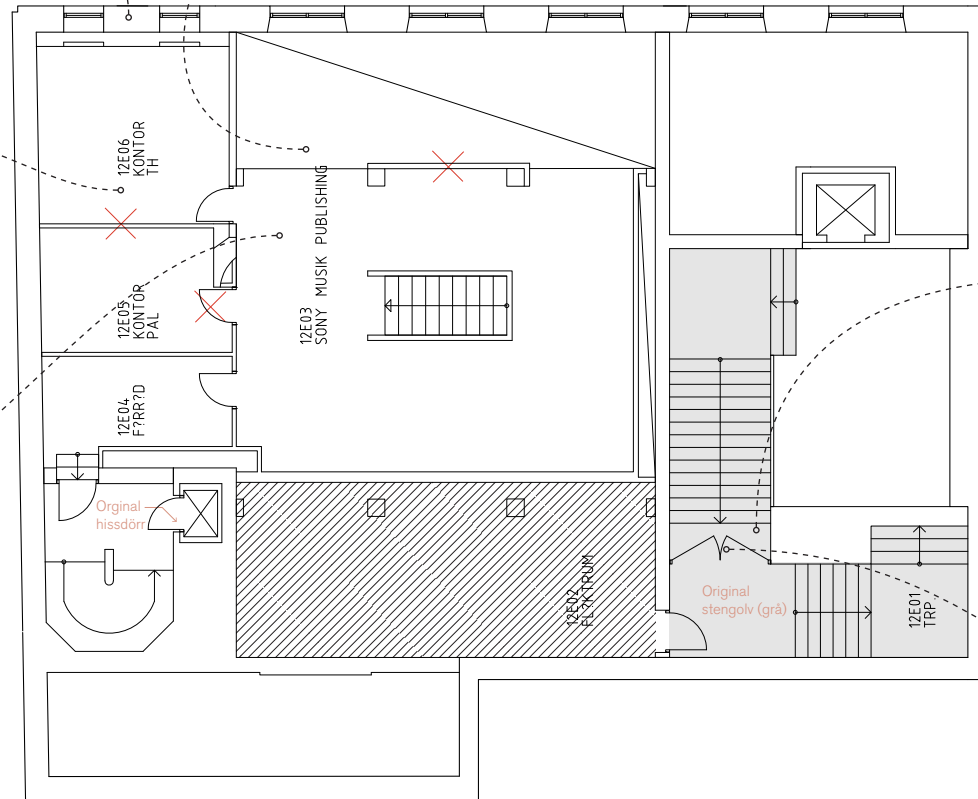
Öppning ner till entréplan



### Kontorsrum ovan bostadsentré



*Kontorsdel på entrésolplan med  
trappa till entréplanet*



Originaldörrar, räcke och handledare i  
huvudtrappan



### Oktagonalt draghandtag på trappdörrarna



### PLAN 3

Plan tre utgjorde golvet i kyrkans stora sal. Hit når huvudtrappan, som på 1980-talet förlängdes med ett nytt smalt trapplopp för att nå de två ovanvarande våningarna.

Den *övre vestibulen* bildar ett förrum till salen och har stora fönsterpartier ut mot Kungsholmsgatan. Murarna är vitmålade. Hissens fondvägg är svart och innehåller hissdörrar och en elnisch. Golvet är belagt med kalksten lika trappan och har en låg kalkstenssockel mot murväggarna.

*Stora salen* utgör bottenvåning på ett tre våningar högt atrium med internt trappor. Rummet saknar huvuddelen av de mellanväggar som redovisas på relationsunderlaget. Långsidorna och den bakre väggen är vitmålade, mot den senare står två enorma vitmålade branddörrar uppställda. Den främre väggen är målad äggule-gul och absiden är målad svart. Bjälklagskanterna till ovanvarande våning i atriet och kolonnerna är målade bjärt cerise-rosa. Golvet är belagt med en grå textilmatta. Taket under entresolbjälklagen är ett nedpendlat, vitt akustikundertak med infälld kontorsbelysning. Längs långsidorna finns installationsbänkar med trälock. I rummets mitt står det första av två trapplopp i internt trappan. Trappstegen är av trä och bärs på två parallella, gråmålade stålbalkar. Trapppröcket är gjort av polerat rostfritt plattstål.

Bakom hissen finns ett *hörnrum* med fönster åt Pipersgatan och Kungsholmsgatan. Rummets väggar är vitmålade förutom den vägg som vetter åt stora salen som är klädd med tapet i ett mönster av björkstammar. På golvet ligger en grå linoleummatta och taket är täckt av ett vitt akustikundertak. In till rummet finns en gråmålad trädörr med glasfyllningar och träfärgade lister. Inne i rummet finns en sparad helfransk originalspegeldörr med blomsterformade medaljonger som leder in till ett mindre förrådsutrymme. Dörren är flyttad till detta läge, sannolikt från övre vestibulen.

*Konferensrummet* i motstående hörn har tre valvformade fönsteröppningar åt Pipersgatan. Väggarna är vitmålade, golvet belagt med en sandfärgad textilmatta och undertaket består av nedpendlade vita akustikplattor. Installationsbänk med trälock löper längs fasadväggen.

*Övriga rum* i absiden utgörs av WC och RWC (halvkaklade väggar i vitt och grått kakel, ovan detta gråmålat, grått

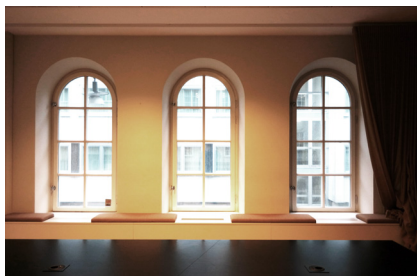
klinkergolv och vitmålat tak), en passage till bostadstrapphuset (vitmålade väggar, trappa och trappavsats i Ekebergsmarmor, vitmålat tak) samt ett telefonrum (gröngrå väggar, ljus textilmatta, vitmålat tak och en platsbyggd bänk klädd i ljust skinn).

Ett *teknikrum* (sannolikt tele/data) mot huvudtrappan var låst och inventerades ej.



F.d. Stora salen, sedd från den övre vestibulen mot absiden, bild från 2021.

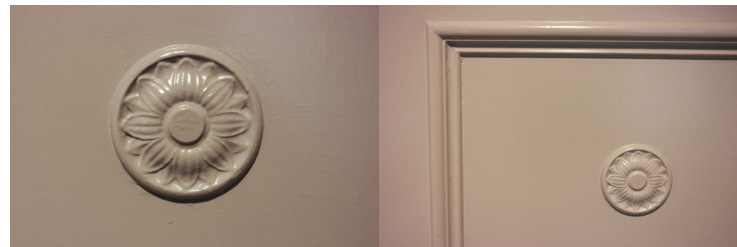
## PLAN 3



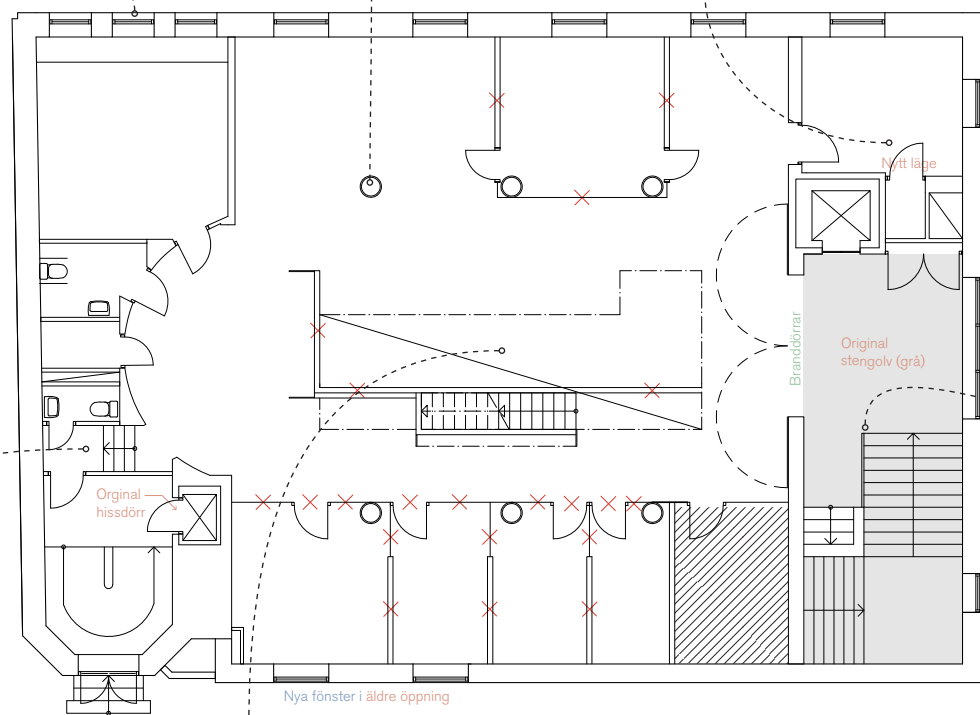
Originalfönstertrio i konferensrum



Kolonnerna blottlagda mot golvet



Originaldörr med snidade ornament i ändrat läge



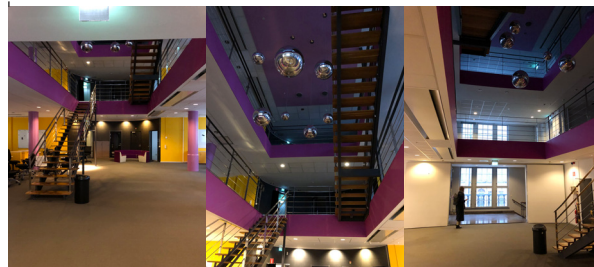
Originalfönster med balusterdockor i konststen, övre vestibulen



Utrymningstrappa i Ekebergsmarmor



Originalräcken med omsorgsfull detaljering i övre vestibulen



Bilder från Stora salens golv, rumshöjden bevarad i atriets



## PLAN 4

Plan fyra ligger i nivå med den förra kyrkoläktaren. Planutbredningen är dock betydligt större och endast ett litet atrium med intertrappor förbinder planet med stora salens golvnivå.

*Kontorssalen* har samma väggar kolonner, bjälklagskanter, golv och tak som det undervarande planet, men står i öppet samband med planets vestibul (som har samma svartmålade fondvägg för hiss och elnisch som planet nedan). Runt bjälklagsöppningen sitter samma räcke som för intertrappan, och i öppningen finns intertrapplopp uppåt och nedåt.

*Hörnrummet* på denna våning har vitmålade murar, en glasvägg mot salen och väggen mot hissen är målad mörkblå. På denna vägg sitter också en flyttad originaldörr till en bakomvarande skrub (samma specifikationer som på planet nedan). En vit installationsbänk löper längs båda fasadväggarna.

*Konferensrummet* har en vitmålad fasadvägg med två rektangulära sexdelade fönster. Väggen till höger är målad mörkblå och övriga två väggar är beklädda med magnetisk whiteboard-folie. På golvet ligger en gråsvart textilmatta och ett rummet har ett vitt nedpendlat undertak.

*Övriga rum* i absiden är lika plan 3 med undantag för passagen som saknar trappsteg på detta plan och endast har textilmatta.

Det förlängda huvudtrapphuset fortsätter uppåt genom denna våning och har vitmålade väggar och tak, trappsteg och vilplan i kalksten och moderna kopior av huvudtrapphallens originalhandledare och räcken.



*Kontorsplanet på plan fyra, i nivå med tidigare läktarbjälklag.*



A view of a window in a kitchen. The window has a white frame and a light-colored sill. To the right of the window is a white shelf. Below the window is a wooden countertop. The wall is white.

*Utsikt mot Kungsgatan*



## PLAN 5

*Kontorssalen* på plan fem är i mångt och mycket identiskt med plan tre och fyra – med skillnaden att delar av stora salens interiöra utsmyckning finns bevarad i och vid planets undertak. Mest slående är kolonnapitälerna som förkommer både i de friliggande kolonnerna och i de på väggen placerade halvkolonnerna. Nedre våningars putsprofiler avslutas här som pilastrar med sina egna utsmyckade kapitäl. Till vänster om absiden finns även ett bevarat ventilationsgaller i form av ett spindelnät. Golvet är belagt med samma grå textilmatta, men ovan undertaksplattorna finns kyrksalens utsmyckade undertak bevarat. De före detta vita takfälten är nu målade djuprosa, och taket är fläckvis skadat av installationer och infästningar, men bårder, friser, kassetter, takrosetter och övrig dekor finns kvar. Då planet inte fanns från början har fönster byggts om för att rymma bjälklag och bröstningar. Mest utmärkande är det stora halvcirkelformade fönstret mot Kungsholmsgatan.

*Hörnrummet* på detta plan nås från vestibulen genom en slät dörr i den svarta fondväggen (med hissen). Rummet har vita väggar och en cerise-rosa fondvägg, en varmgrå textilmatta på golvet och ett nedpendlat akustikundertak.

*Konferensrummet* är även det vitmålat med rosa fondvägg, varmgrå textilmatta och akustikundertak.

Övriga rum i absiden är lika plan fyra.

Det förlängda huvudtrapphuset når denna våning och avslutas med en modern kopia av huvudentréns räcken.



*Kontorsplanet på plan fem, vy från absiden mot Kungsholmsgatan.*

**PLAN 5**

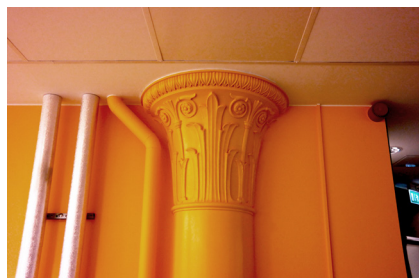
Bevarat, men ommålat, kassettak finns bevarat ovan akustiktakplattorna



Ombyggda, bågformade fönster mot Pipersgatan, inre täckande isolerglas



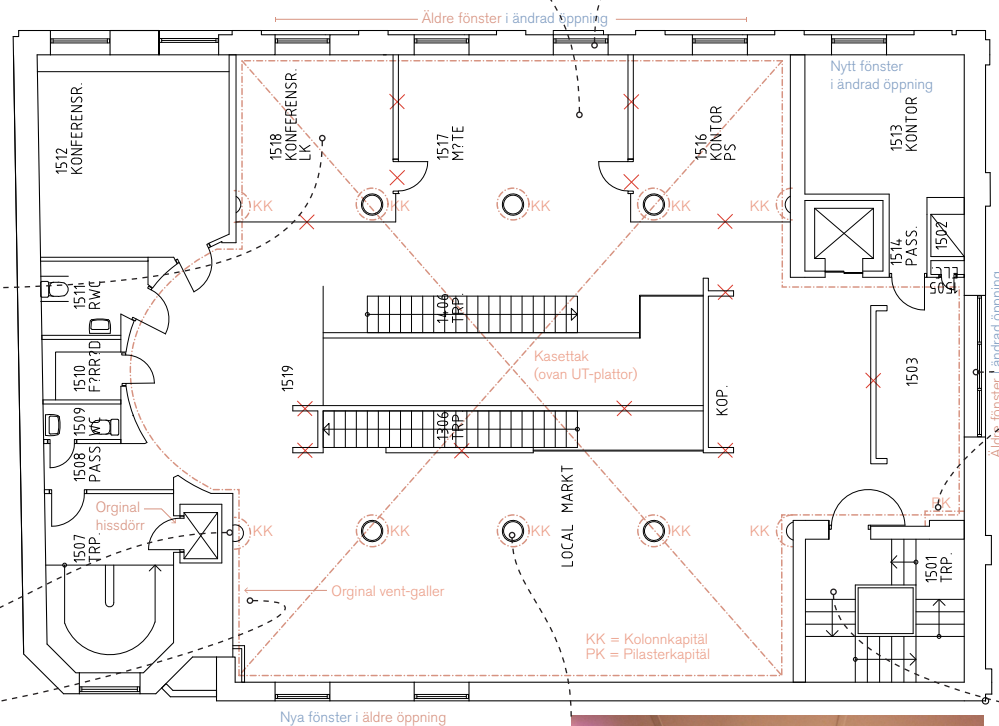
Takrosetter ovan akustikundertak



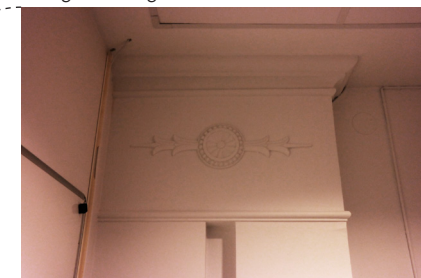
Gulmålat kapital på halvkolonn vid absid



Bevarat, nu gulmålat ventilationsgaller vänster om absiden



Ombyggt originalfönster mot Kungsholmsgatan



Dekorert pilasterkapitel



Cerisemålade kolonnkapitel på samtliga fristående kolonner



Replika av huvudtrappans ursprungliga räcken i nya trapphuset



## **BOSTADSVÅNINGAR**

Då lägenhetsvåningarna och lägenheterna inte ingick i uppdraget för inventeringen är dessa endast översiktligt redovisade.

*Korridoren på plan sex* har vitmålade väggar och släta lägenhetsdörrar. En originaldörr, en fyrdelad halvfransk spegeldörr av enklare slag, finns kvar mot en skrub. Golvet är belagt med rödorange linoleum med en gul bård. Taket är ett vitmålat och perforerat nedpendlat undertak.

*Korridoren på plan sju* är lik det undervarande planet och har även en likadan bevarad spegeldörr. Golvet är dock ljusgrå linoleum med mörkgrå bård. Till skillnad från den undre våningen finns det en från korridoren tillgänglig takterrass med originalfönsterparti. Partiets snickerier är gråmålade och profilerade.



*Bostadskorridor, plan 7.*



*Bostadskorridor, plan 6.*

## PLAN 6 & 7



Bevarad hissgrind framför ny  
hisskorg i trapphuset



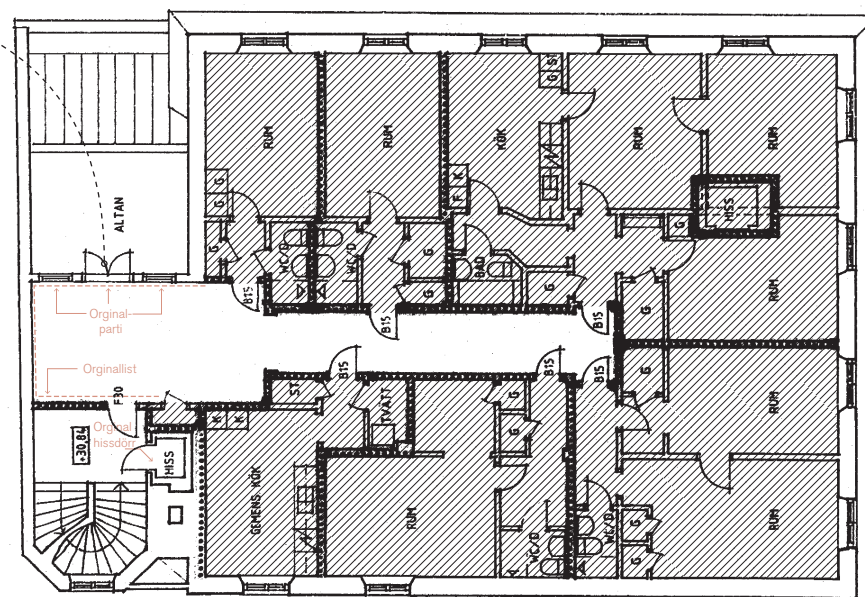
Bevarad originaldörr till  
förrådsutrymme



Plan 6



Original-fönsterparti med profilerade  
detaljer mot takterrassen på plan 7



Plan 7



## PLAN 8

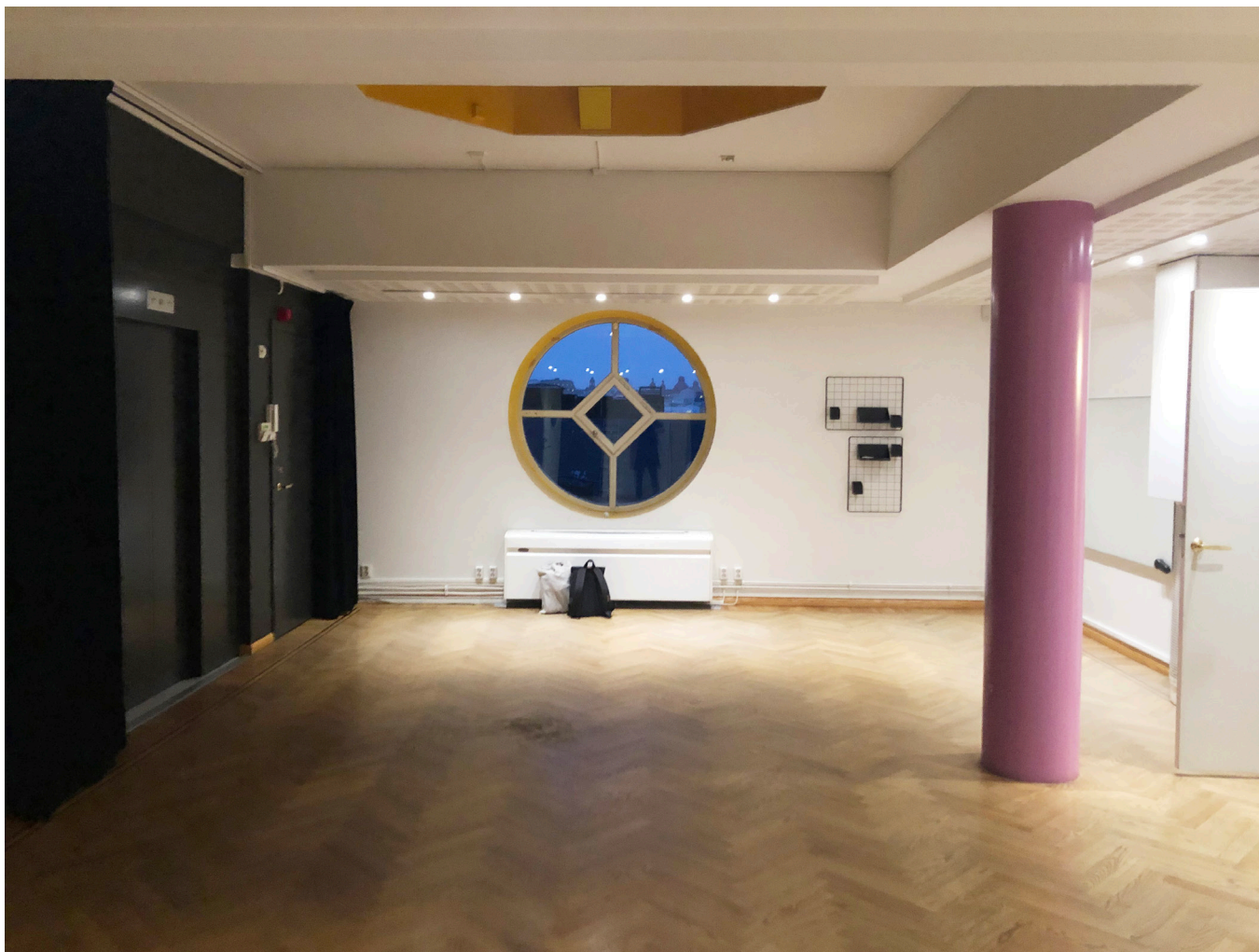
Vindvsåningen är väldigt ombyggd och hade under inventering delvis felaktigt planunderlag. Nyare väggar är därför inritade i ett uppsakttat läge.

Planets *vestibul* nås endast med den moderna hissen som likt övriga plan sitter i en svartmålad fondvägg. Övriga väggar är vita och två pelare (med oklart läge i förhållande till undervarande våningar) är målade cerise-rosa. Det runda fönstret mot Kungsholmsgatan och lanterninen har båda fått sina insidor målade äggule-gula. Golvet är belagt med ett relativt nylagt stavparkettgolv i fiskbensmönster med en detaljerad bård.

Genom en *passage* (vitmålade väggar, släta grå dörrar, grått linoleumgolv) nås två *WC* (vita helkaklade väggar med en grönblå rundstavsård och blågrön golvklinker) samt vitmålade *förråd* (svart linoleummatta) och *städtrum* (röd linoleummatta).

Bredvid denna rumsgrupp finns ett limegrönt kök. Luckor, väggar och golv i limegrönt. Taket är vitmålat.

Övriga rum innefattar passage, mötes- och arbetsrum. Samtliga är vitmålade och har fiskbensparkett på golven.



Vindsvåningens vestibul sedd mot Kungsholmsgatan.

## PLAN 8

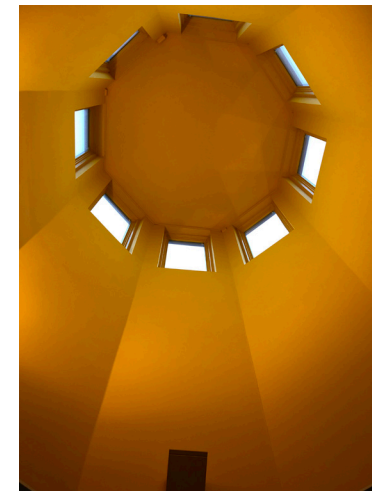
Inverterade kupor mot  
kontorsrummen



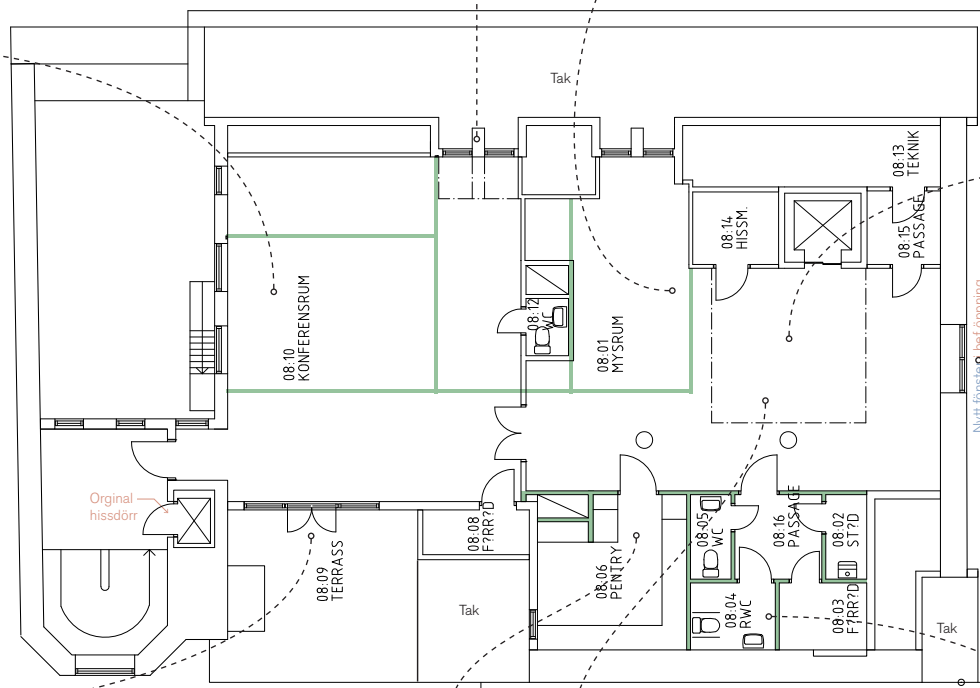
Kvadratiska fönster och  
fiskbensparkett i konferensrum



Bård och listdetalj runt parkettgolv



Lanterninen sedd underifrån



Nytt fönster i bef. hål



Fönsterparti mot takterrassen på plan 8



Pentry i grönt



Förrum och pentry sedda mellan  
cerise kolonner, lanternin ovan.



Exempel på RWC



## VÄRDEBÄRANDE KARAKTÄRSDRAG FÖR INTERIÖREN

- Stora salens rumshöjd och kolonner.
- Bevarad öppen planlösning i stora salen.
- Lilla salens rumshöjd och pelare.
- Arbetssalens pelare.
- Huvudtrappan mellan källarplan och plan 3 med bevarade originaldetaljer, kalkstensinklädning och dubbeldörrar vid plan 2 och 5.
- Huvudentrén med bevarade puts- och stuckdetaljer, pilastrar och kassettak.
- Sidoentréns kryssvalv.
- Väggnischer i huvudentré och sammanträdesrum.
- Bostadsentrén med sin hiss och trappa.
- Bevarade interiöra originaldörrar.
- Stora salens dekorerade tak.
- Stora salens kolonn- och pilasterkapitäl.
- Ventilationsgaller i stora salen.
- Bostadsvåningarnas mittkorridor.
- Bostadsvåningarnas takterassparti.
- Lanterninen på vindsvåningen.



*Den kraftigt ombyggda interiören bär ännu kulturhistoriska spår från kyrkotiden.*



# Kulturhistorisk värdering

I detta kapitel beskrivs:

- Byggnadens bärande berättelser
- Samlad kulturhistorisk värdering



# Byggnadens bärande berättelser

## ***Betydelsen av bärande berättelser***

Alla städer, bebyggelseområden och byggnader är lager av olika berättelser. Tillsammans ger berättelserna en bild av varför bebyggelsen ser ut som den gör och vilka krafter som varit drivande i byggprocessen. Vissa av de historiska lagren är mer tydligt avläsbara än andra, men alla bidrar med varierande tyngd till områdets karaktär och kulturhistoriska värde.

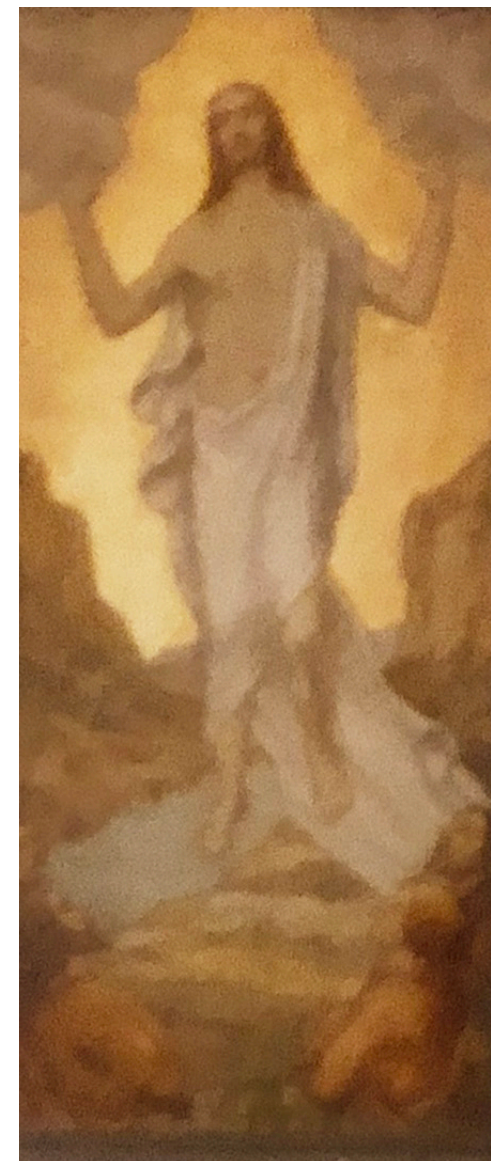
De bärande berättelserna är inte alltid avläsbara i de fysiska byggnaderna utan kan ses som en del av det immateriella kulturarvet. Samtidigt är de en viktig del av det kulturhistoriska värdet och förståelsen för platsens identitet. Ansgariikyrkan kan beskrivas i tre bärande berättelser:

## **VÄCKELSERÖRELSE**

Sveriges frikyrkor spelar en avgörande roll i landets utveckling. Med sina sociala omhändertaganden och sitt aktiva missionsarbete blir platser som Ansgariikyrkan viktiga samlingspunkter i de snabbt växande svenska städerna. Deras demokratiserande acceptans av utlänningar, alkoholister och fattiga (förutsatt trosbekännelser) gör att de blir viktiga träffpunkter och gemenskaper.

Stadens frikyrkliga byggnader fick konkurrera om tomter och ligger därför oftast infogade i kvartersbebyggelsen. På så vis skapade de en ny arkitektonisk typologi och en ny sorts publik byggnad i staden. Det fastighetsekonomiskt logiska staplandet av funktioner vi ser i Ansgariikyrkan är resultatet av att koncentrera ett trossamfunds samtliga funktioner – kyrksal, kapell, föreningslokaler, pastorsexpedition och bostäder – i en ytmässigt begränsad urban miljö.

Med missionsuppdraget i åtanke skulle kyrkan vara en plats som lockade till sig människor. De stora genomskiktiga fönstren, den generösa entrén, reklamblad, tidningsannonser och inte minst den stora neonskylten som tillkom över entrén gör att denna plats skiljer sig från den statliga kyrkans både mer självsäkra, men också betydligt mer traditionstyngda roll.



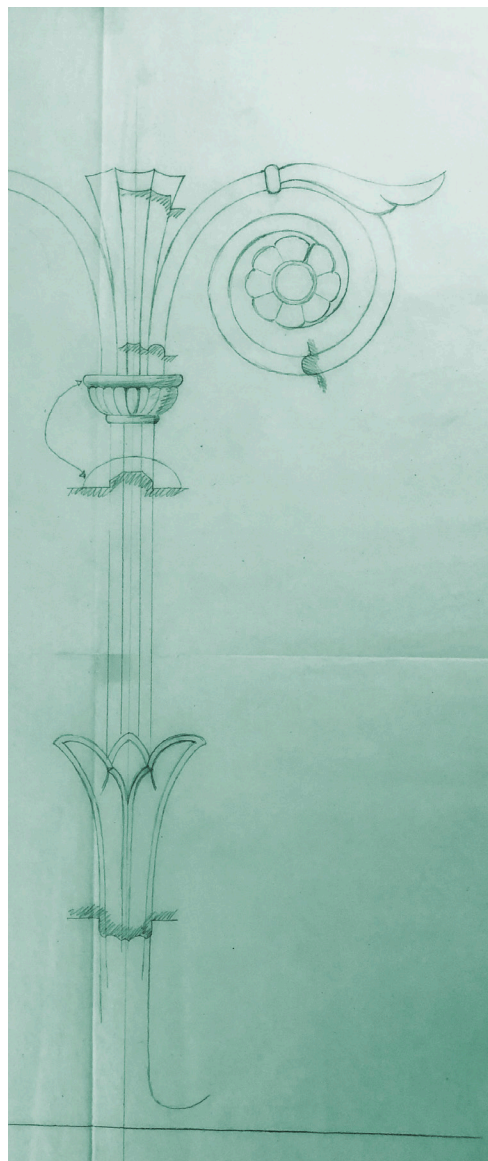
*Ansgariikyrkans altartavla.*

## SWEDISH GRACE

Den stilperiod som vi länge bara kallat för 1920-talsklassicism börjar idag ses med andra ögon. Istället för att klumpa ihop den med tidigare klassicistiska strömningar, eller bara som en övergångsperiod inför modernismen, utkristalliserar sig nu 1920-talets design och arkitektur i Sverige som en egen, självständig stilart. Nyss utkommen från spanska sjukans världsomspännande pandemi och innan Kreugerkraschen andas 1920-talet en glädje och optimism inför framtiden, i USA ofta benämnd som *The Roaring Twenties*.

Framförallt sett i ett internationellt perspektiv särskilde sig de svenska formgivarna. När resten av världen sysslade med tung nationalklassicism, växtliknande art nouveau eller begynnande modernism går Sverige sin egen väg genom ett sparsmakat, stilfullt och fritt omtolkande av klassicismen. Perioden sammanfaller med en hastig utbyggnad av Stockholm och det råder ingen brist på för arkitekturstilen betydande monument (Stadsbiblioteket, Konserthuset, Tändstickspalatset m.fl.) – men Ansgariikyrkan uttrycker stilen i en folkligare skala och är ett uttryck för att en annan slags modernitet än monumentalprojekten rymdes inom stilens ramverk.

På senare tid har böcker såsom Gunnela Ivanovs *Swedish Grace* och Robert Adams *Swedish Grace: En bortglömd modernism* lyft stilperioden, och under 2022 planerar Nationalmuseum en utställning under just titeln *Swedish Grace*.



Ornamentskiss för Ansgariikyrkan

## GEMENSKAP

En kyrka är så mycket mer än en byggnad – det är en mötesplats. Den är symbolen för en församlings tro och deras gemenskap. Ansgariikyrkan var en plats för denna gemenskap under 60 omvälvande år. Genom Kreugerkraschen, andra världskriget, atombomben och oljekrisen är kyrkan församlingens tillflyktsort, en stadig punkt i en föränderlig och orolig omvärld.

Gemenskapen sprids med kyrkobyggnaden som symbol. Med söndagsskolor, syjuntor, ungdomsföreningar, fattigbjudningar och musik bjuds Stockholm in att ta del av Guds kärlek i församlingens byggnad. Otaliga människor har därmed vistats och skapat minnen här: Besökaren som kommer dit kanske endast en gång för att söka hjälp, frälsning, fristad eller värmande kläder hos Sociala Missionen. De trogna församlingsmedlemmarna som år efter år engagerat sig i kyrkans många verksamheter och lagt sina lediga dagar på att sy, sjunga, missionera och be. De boende på Ansgariihemmet, som tack vare församlingen fick tillbringa sina sista år i ett modernt och bekvämt boende.

Kyrkans publika funktion spelade en roll för Kungsholmens utveckling som sin egen stadsdel. Dels som en samlingspunkt för de som redan bodde där – men också som en magnet för resten av Stockholm att ta sig ön. När byggnaden kontoriserades under 1980-talet var det inte bara den kyrkliga inredningen som försvann, utan också en publik destination.



Tid för gudstjänst i Ansgariikyrkan.



# Samlad kulturhistorisk värdering

## KULTURHISTORISKT VÄRDE

Det kulturhistoriska värdet är sammansatt av många olika delvärden, där alla delvärden inte har samma tyngd. Bland de olika värdena görs en skillnad på om delvärdet är ett så kallat upplevelsevärde eller dokumentvärde.

## DOKUMENTVÄRDEN

### ***Byggnadshistoriskt värde***

Vid stundande 100 års ålder har Diamanten 11 ett byggnadshistoriskt värde, vilket är kopplat till byggnadens ålder och typologi. Ansgariikyrkan tillkom under en kort men intensiv utbyggnadsfas av Stockholms malmar och är representativ för denna tids stil och byggnadsteknik. Men även om byggnader från den här tiden inte är sällsynta i Stockholm utgör just Diamanten 11 prov på en ovanlig typologi – kyrkobyggnader byggda på "vanliga" kvarterstomter, som en del av den sammanhängande kvartersbebyggelsen.

Kyrkans ombyggnad till kontor kan också ses som ett representativt exempel för den stora kontoriseringsen av Stockholms innerstad. De åtgärder som gjordes för att kontorisera byggnaden har lämnat spår som är avläsbara i dess fasad. Samtidigt har de av ombyggnaden orörda delarna av fasaden en stor autenticitet och kan pedagogiskt berätta om byggnadens ursprungsinnehåll.

### ***Arkitekturhistoriskt värde***

Den svenska klassicismen på 1920-talet får idag erkännande som en egen, världsunik arkitekturstil: Swedish Grace. Anledningen till att den länge förbisågs är nu vad som gör den intressant – det faktum att den är en produktiv övergångsperiod mellan klassicism och modernism. Detta leder till omtolkningar av äldre konventioner, ett tillgodogörande av nya byggnadstekniker, orientalisk/egyptisk inspiration och ett säreget och lättamt formspråk. Jämförd med förlagor såsom Stadsbiblioteket och Konserthusen måste Ansgariikyrkan framstått moderiktig och modern för sin tid.

Höög och Morssings arkitektkontor verkar mitt i denna period och är oerhört produktiva. Ur deras produktion, som till största del innefattar bostäder, skiljer sig dock de publika projekten såsom biograferna och Ansgariikyrkan. Kyrkan som kompositionsuppgift är dessutom mer komplex och ställer högre krav på gestaltningen.

Diamanten 11 kan anses vara ett sällsynt guldgruv, representativt för arkitekturstilen och arkitektkontorets produktion. Byggnadens olika arkitektoniska element speglar på ett tydligt sätt såväl byggnadsperioden Swedish Grace som arkitektkontoret Höög och Morssings produktion av publika byggnader.

### ***Samhällshistoriskt värde***

Växelsvängningen och frikyrkligheten, som ett alternativ till Svenska Kyrkan, var ett samhällsomrörande fenomen. I en tid då städerna växte i rasande takt och många människor hamnade i misär stod kyrkorna och nykterhetsrörelsen för social omtanke och en skiss till samhällets skyddsnät. Ansgariikyrkans närvaro på Kungsholmen speglar den trånga innerstadens sociala förhållanden och behovet av ett socialt omhändertagande som församlingen kunde bidra med. Det nya samhället tog plats inom den gamla stadens struktur, och frikyrkorna tar plats i folkets andlighet.

Hade byggnaden fortsatt använts som kyrka hade det samhällshistoriska värdet varit högre. Brottet i kontinuitet, resulterande i ombyggnad, gör det svårt att föreställa sig vikten av kyrkan som samhällsbärare.

### ***Socialhistoriskt värde***

Det socialhistoriska värdet är tätt knutet till det samhällshistoriska, i synnerhet när det har att göra med en före detta kyrkofastighet. Vi kan dock använda ett socialhistoriskt värde för att komma närmare de mänskliga berättelser som utspelats här, om frikyrkligheten och väckelsen som folkrörelse, och den betydelse denna fått för församlingsmedlemmarna på Kungsholmen. Församlingens, och därmed även byggnadens, ändamål var uttalat för ett socialt ändamål. Kyrkan upptog en stor del av medlemmarnas liv. Det var en samlingsbas för missionsarbetet, ett gemensamt vardagsrum för umgänge, en formativ plats för scoutkår och söndagsskoleelever och inte minst en helig plats för religionen.

Det socialhistoriska värdet stärks ytterligare genom att kyrkan var fristad åt fattiga, alkoholister och migranter. När Sociala Missionen tar över fastigheten och ännu mer aktivt ägnar sig åt hjälparbete stärks det socialhistoriska värdet. Men med kontoriseringsen 1988 upphör kontinuiteten i byggnadens sociala funktion då den går från att vara öppen till att vara stängd för allmänheten och de behövande.

## UPPLEVELSEVÄRDEN

### Arkitektoniskt värde

Med en väl balanserad komposition och den ursprungliga staplingen av annars svårförenliga program på en liten urban tomt har Diamanten 11 en god arkitektonisk helhet. Den är väl anpassad till sin omgivning, har väl proportionerade fasader och rymmer rumsligt spännande interiörer. Avvägningarna mellan kyrkligheten och kvartersbebyggelse är väl gjorda, likaså hanterandet av kyrka och bostäder inom samma fastighet som skickligt lösts med takfot och attikavåning.

God arkitektur kan klassiskt definieras i Vitruvius trekläng: *Utilitas* (användbarhet), *Firmitas* (hållfasthet) och *Venustas* (skönhet). Diamanten 11 svarar bra mot dessa: Byggnaden var mycket ändamålsenlig och har visat sig möjlig att anpassas till andra funktioner. Dess konstruktion och byggt teknik har hållit med åren och håller fortfarande en hög kvalitet. I det arkitektoniska värdet ligger ett rent konstnärligt värde, som vittnar om både bildning i historiska arkitekturstilar, men också ett skarpt sinne för proportionering och komposition obundet av regler. Detta sammantaget resulterar i en arkitektur av hög kvalitet.

Att byggnaden har förändrats har haft stor inverkan på det arkitektoniska värdet, då helhetskompositionen, från volymhantering till snickeridetaljering, med tiden förvanskats. Interiören är till stor del omintetgjord, så när som på några upplevda rumsvolymer och originaldetaljer. Exteriören är bättre behandlad och ger trots några signifikanta ändringar fortfarande en god arkitektonisk helhetsbild. Sammantaget medför det att byggnaden kan bedömas besitta ett betydande arkitektoniskt värde.

### Miljöskapande värde

Med sin placering i mötet av Kungsholms- och Pipersgatan, samt i fonden för Kungsgatan är Diamanten 11 en viktig pusselbit för östra Kungsholmens gatumiljö. Byggnaden gör en skicklig balansgång med att inpassa sig i kvartersbebyggelsen och samtidigt uttrycka sin publika kyrkliga funktion mot en av stadens viktigaste paradgator.

Det miljöskapande värdet har endast fått smärre påverkan av ombyggnationerna och den privatiserande kontoriseringen. Fasadernas påverkan på gatumiljön är i stort detsamma, men de inbjudande gesterna mot den yttre miljön har upphört. Byggnaden har med tiden anpassat sig efter denna miljö och konkurrerat med intilliggande fastigheter om uppmärksamhet med neonskyltar, flaggor och krucifix – ett idag förminskat symbolvärde.

Den stora kyrksalen försågs vid ombyggnaden till kontor med entresolplan. Trots det går den ursprungliga takhöjden att avläsa och i viss mån även den ursprungliga rumsvolymen. Kyrksalen bedöms därmed ha ett miljöskapande värde för interiören och bidrar med en pedagogisk tydlighet som gör det möjligt att förstå byggnadens ursprungliga användning.

## FÖRSTÄRKANDE OCH ÖVERGRIPANDE MOTIV

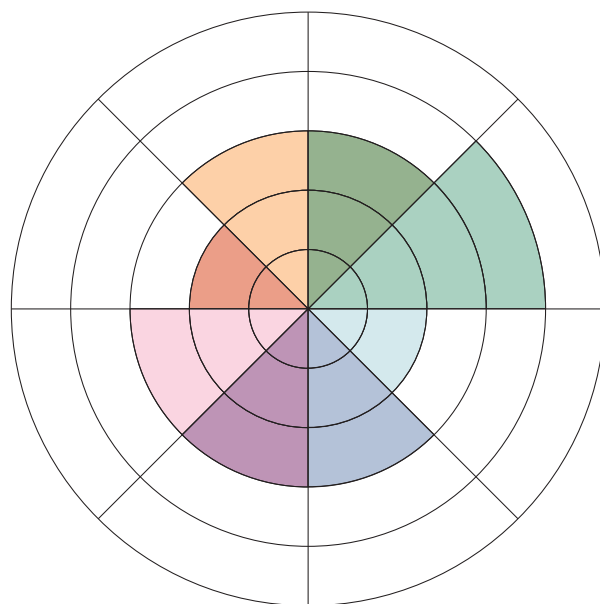
### Autenticitet, äkthet

Även då byggnaden är kraftigt ombyggd kvarstår spår och fragment av originalutförandet i Diamanten 11. Autenticiteten kan inte sägas vara hög på grund av ombyggnationerna, men däremot i detaljerna finns delar som är bevarade i originalskick. Utöver dessa finns delar som är endast lite, eller varsamt, förändrade. Om det vi upplever som autentiska byggdelar är desamma som det som installerades 1928 eller inte är svårt att bedöma utan vidare undersökningar. Dock är den subjektiva upplevelsen av autenticitet betydande i detaljer som portar, räcken och med tiden patinerade handtag och trappsteg.

### Pedagogiskt värde, tydlighet

Byggnadens pedagogiska grundmotiv var att, placeringen till trots, signalera kyrklighet. Genom kyrktorn, höga fönster och gavelmotiv kunde byggnaden i sin form förmedla byggnadens innehåll. Att det inte ser ut som en vanlig svensk kyrka har också en pedagogisk funktion – frikyrkan var något nytt, modernt, ljust och luftigt jämfört med den statliga svenska kyrkan. Detta förstärks ytterligare med symboler – kors på takryttaren och fasaden, ornamentik och neonskyltning. Brottet i kyrklig kontinuitet betyder att byggnaden nu inte utstrålar vad den innehåller, men fortfarande kan berätta vad den en gång innehöll.





## DOKUMENTVÄRDEN

- Byggnadshistoriskt värde
- Arkitekturhistoriskt värde
- Samhällshistoriskt värde
- Socialhistoriskt värde

## UPPLEVELSEVÄRDEN

- Arkitektoniskt värde
- Miljöskapande värde

## FÖRSTÄRKANDE OCH ÖVERGRIPANDE MOTIV

- Autencitet, äkthet
- Pedagogiskt värde, tydlighet

# Källor

## ARKIV

Arkdes arkiv - *Gunnar Morssing / Ansgari kyrkan*

Stadsarkivet Kungsklippan

Stadsarkivet Liljeholmskajen - *Ansgariarkivet*

Stadsbyggnadskontorets digitala ritningsarkiv

Stockholms digitala museum (SSA) - *Kvarteret Diamanten - Innerstadsinventeringen*

Stockholmskällan - *Kungsholmen Östra - Byggnadsinventering Stockholms Stadsmuseum 1990*

Stockholms Stadsmuseet digitala karta

## TRYCKTA

Erséus, Johan (2011). *Kungsgatan - ett sekel som Stockholms paradgata*. Max Ström, 2011

Ansgari församlingen, (1958). *Från "Mäster Anders" till Ansgari kyrkan: Ansgari kyrkans församling: Minnesskrift 1883 - 1958*. Församlingen, Stockholm, 1958

## DIGITALA KÄLLOR

Wikipedia, Ansgari kyrkan  
[https://sv.wikipedia.org/wiki/Ansgari\\_kyrkan,\\_Stockholm](https://sv.wikipedia.org/wiki/Ansgari_kyrkan,_Stockholm)

Wikipedia, Dorph & Höög  
[https://sv.wikipedia.org/wiki/Dorph\\_h\\_%26\\_H%C3%B6%C3%B6g](https://sv.wikipedia.org/wiki/Dorph_h_%26_H%C3%B6%C3%B6g)

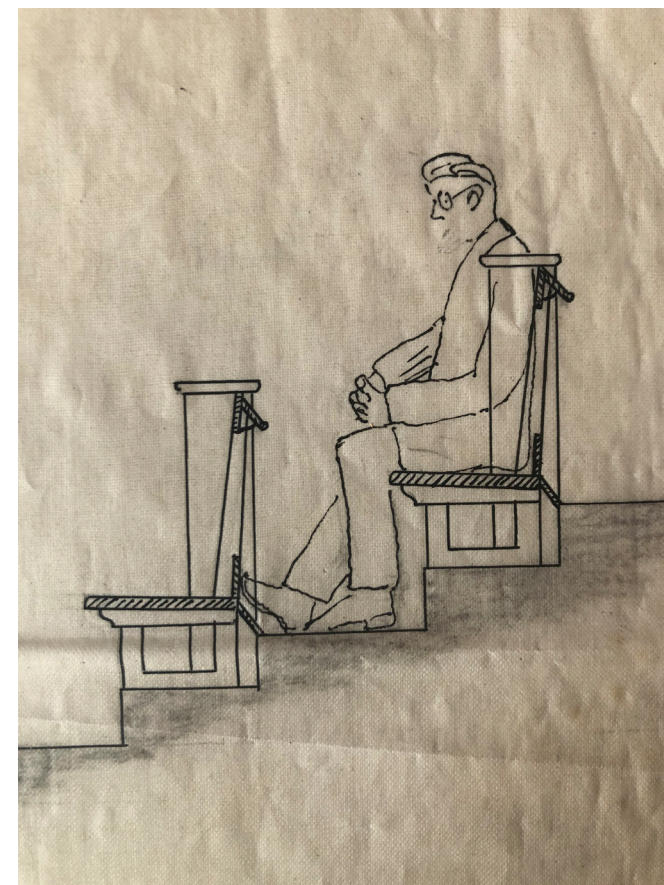
Wikipedia, Gunnar Morssing  
[https://sv.wikipedia.org/wiki/Gunnar\\_Morssing](https://sv.wikipedia.org/wiki/Gunnar_Morssing)

Wikipedia, Kungsholmen  
<https://sv.wikipedia.org/wiki/Kungsholmen>

Wikipedia, Kungsklippan  
<https://sv.wikipedia.org/wiki/Kungsklippan>

## INVENTERING

Inventering genomförd 2021-12-15  
Annika Andersson & Fredrik Petersson



Urklipp ur sektionsstudie för läktarens kyrkbänkar. Höög & Morssing i Arkdes arkiv.



PRATA MED OSS!

white.se  
@whitearkitekter

white

