



Översiktlig antikvarisk studie och konsekvensanalys

**Puckgränd
Västertorp, Stockholm**

2017-08-15

Nyréns Arkitektkontor



Överiktlig antikvarisk studie och konsekvensanalys

Puckgränd, Västertorp, Stockholm

2017-08-15

Beställare: Familjebostäder AB

Ombud: Kjerstin Skoglund

Nyréns kulturmiljö: Mattias Eklund, byggnadsantikvarie
Certifierad sakkunnig kulturvården (K)

Nytagna fotografier: Mattias Eklund

Arkivbilder: Stockholms stadsmuseum (SSM), Arkitektur & Designmuseet (ArkDes)

Omslagsbild: Puckgränd 1958. Foto Sune Sunddahl. Källa: ArkDes

Bild ovan: Puckgränd augusti 2017. Foto Mattias Eklund

Innehåll

Inledning

Bakgrund och syfte	4
Gällande lagrum – kulturhistorisk klassificering	4

Historik

Västertorps stadsplan	5
Bebyggelsen	7

Nulägesbeskrivning Puckgränd

Bebyggelse	8
Yttre miljö	8

Kulturhistorisk klassificering

Stockholms stadsmuseums klassificering	10
--	----

Konsekvensanalys

Förslag	11
Antikvarisk bedömning av förslag	11
Material och gestaltning	11

Källor

Publicerat material	12
Digitala källor	12

Inledning



Puckgränd mot väster 1958. Husen är ritade av Curt Strehlnert och har en hög grad av detaljering.

Bakgrund och syfte

Denna översiktliga antikvariska studie har upprättats på uppdrag av Familjebostäder i syfte att översiktligt sammanställa de antikvariska förutsättningarna för ett kompletteringsförslag i anslutning till fastigheterna Pucken, Bandylandet, Benskyddet och Knäskyddet i Västertorp, Stockholms kommun.

I studien diskuteras även översiktligt det framtagna förslaget, vilket ännu är i ett tidigt skede.

Studien bygger huvudsakligen på tidigare framtaget material, främst från Stockholms stadsmuseums inventering av Västertorp 2005. Materialet har kompletterats genom studier av historiska kartor, ett platsbesök samt en mindre del litteraturstudier. Arkivmaterial har inte studerats. Områdets antikvariska värden har inte analyserats.

Gällande lagrum – kulturhistorisk klassificering

Stockholms stadsmuseum har bedömt hela Västertorp som ett kulturhistorisk värdefullt område. Berörda byggnader är bedömda som särskilt värdefulla från kulturhistorisk synpunkt (grön klass) respektive av positiv betydelse för stadsbilden (gul klass). I föreliggande förundersökning bedöms att förbudet mot förvanskning av kulturhistoriska värden enligt kap. 8:13 PBL är tillämpligt. Se avsnitt Kulturhistorisk klassificering.

Historik



Modell över Västertorp. Lamellhusen i sydost kom inte att uppföras enligt den ursprungliga planen, istället uppfördes här egnahemsvillor ritade av Jarl Bjurström. Även stjärnhusen öster om skolan ersattes av mer traditionella punkthus. Bild ur Byggmästaren 1947, nr 13. s 200.

Västertorps stadsplan

Västertorp har fått sitt namn från torpet Västertorp, vilket tillsammans med torpet Lugnet var den enda bebyggelsen på platsen för den nuvarande stadsdelen fram till slutet av 1940-talet, vilket är påtagligt på den häradsekonomiska kartan från 1901. Själva torpet, vilket fanns omnämnt på 1700-talet, revs tillsammans med Lugnet i samband med uppförandet av stadsdelen.

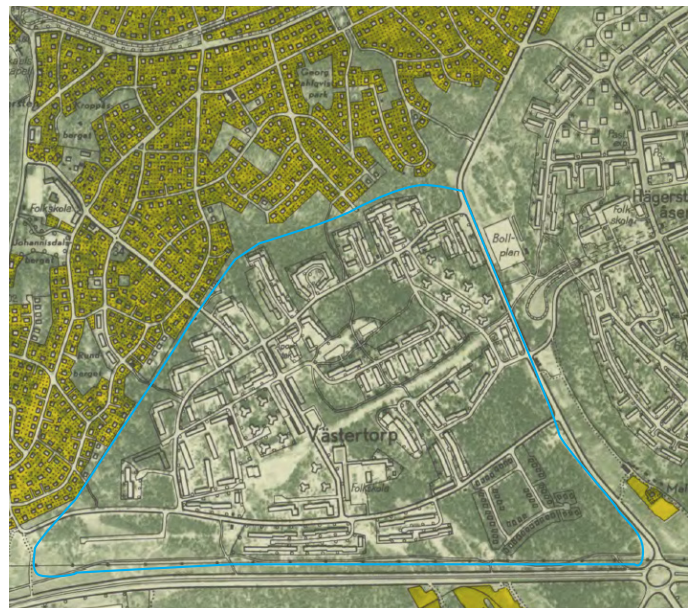
Planen för stadsdelen togs fram av Sven Markelius och Bertil Tidström på Stockholms stadsplanekontor i samarbete med arkitekterna Bengt Gate, Stig Ancker och Sten Lindgren och fastställdes 1947. Omgivande bebyggda områden vid tiden för planens upprättande bestod främst av villaområden som Mälarhöjden, Midsommarkransen, Långbrodal och Segeltorp. Den nya stadsplanen, som skulle rymma drygt 11 000 personer, skulle däremot huvudsakligen bestå av hyreshus; 54% av befolkningen skulle bo i trevånings lamellhus, 12 % i högre lamellhus, 19% i stjärnhus i 6-8 våningar samt 15 % i radhus. I dalgången i områdets mitt lades centrum med ett torg och en folkskola. Ett sekundärt butikscentrum planerades också in i öster där man även förlade ett läroverk, badhus och idrotts-hall.

Planen var den första i Sverige att tillämpa trafikseparering enligt principerna fastslagna i "Det framtida Stockholm - riktlinjer för Stockholms generalplan", utgiven 1945. Trafiken från Södertäljevägen i söder leddes in i området via matargator för att sedan fördelas via tertiärgator och säckgator till de olika byggnadsgrupperna. Mellan gatorna lades ett stort antal gångstigar så att man inte skulle behöva korsa vägar annat än i gångtunnlar. Redan från början fick detta system kritik, bland annat från förre fastighetsdirektören Axel Dahlberg, utifrån risken för överfall samt att gångvägarna skulle vara svåra att hålla rena under vintern.¹ För att blidka kritikerna gjordes gångvägarna breda nog för snöröjning och gatorna försågs med trottoarer, vilket dock fick konsekvensen att den sparade naturmarken minskade. Torget var ursprungligen tänkt att vara bilfritt, men då markägaren i norra delen, bolaget Olsson & Rosenberg inte önskade det så blev det en mer traditionell butiksgata med biltrafik.

¹ Byggmästaren 1947: nr 13. s. 200



Häradsekonoms kartan 1901. Området där Västertorp kom att uppföras (markerat med en blå linje) var huvudsakligen obebyggt. Karta: Lantmäteriet



Ekonomiska kartan 1953. Området var vid denna tid i huvudsak färdigbyggt, med vissa undantag. Karta: Lantmäteriet



Västertorp ca 1960. Området har fortsatt att byggas ut till stor del enligt den ursprungliga planen. Bild: Eniro



Västertorp 2016. Området har förtätats, huvudsakligen i dess östra del samt i dess centrala delar, öster om skolan. Sedan orthofotot togs har en ny cykelled börjat anläggas längs med E4an längst i söder. Bild: Eniro



Västertorp från luften 1955. Bilden är tagen mot öster med spårvägen som barriär mellan den norra och södra delen. Spårvägen ersattes efterhand med tunnelbanan. På bilden syns huvudsakligen lamellhus i 3-4 våningar. Centralt i bild finns ett punkthus i 8 våningar. I bildens överkant skimtar stjärnhus. Källa: ArkDes.

Bebyggelsen

Marken norr om spårvägen (nuvarande tunnelbanan) ägdes av bolaget Olsson & Rosenlund medan marken söderom ägdes av staden. Detta fick till följd att byggnaderna norr om uppfördes av ett antal olika privata byggherrar med framför allt Gate, Lindgren och Ancker som arkitekter medan den söderom uppfördes av allmännyttan med Ernst Grönwall, Georg Varhelyi, Curt Strehlnert och Maritta Ypyä som arkitekter.

Västertorp består till största delen av smalhus, en byggnadstyp som infördes under 1930-talet som en effektiv lösning på Stockholms bostadsbrist. Smalhusen var 10-11 m breda lamellhus i tre våningar utan hiss, och de tidiga var oornamenterade enligt funktionalismens estetik. Byggnadstypen dominerade Stockholms förorter vid tiden. De kom att kritiseras under 1940-talet och kallades bland annat "kristidsframtvängade enformiga". Hustypen hade var dock billig att bygga och hade kvalitéer i form av bland annat ljusinsläpp. I Västertorp kom de att placeras runt gårdar, med väl tilltagna husavstånd samt med den typ av ornamentik som karktariserar det sena 1940-talet och tidiga 50-talet.

En annan ny byggnadstyp som användes var stjärnhus, en sorts punkthus som först använts med stor framgång i Gröndal. I Västertorp ställdes de grupperade på höjder för att få en bra fjärrverkan.

Längst i sydost uppfördes ett egnahemsområde med ett 50-tal villor ritade av Jarl Bjurström. Bostadsbebyggelsen uppfördes främst mellan 1949-52, medan vissa delar som torget och dess byggnader uppfördes senare. För markplaneringen i området stod landskapsarkitekterna vid Stockholms stads parkavdelning, med Erling Smedberg som ansvarig för torgets mönstrade golv.² Olsson & Rosenlunds konstituerade direktör Fritz Eriksson donerade ett stort antal samtida skulpturer, vilka placerades i en serie från torget och ut i landskapet.

Nulägesbeskrivning Puckgränd



Puckgränd från väster. Foto: Mattias Eklund 2017

Bebyggelse

Puckgränd ligger i områdets södra del. Lamellhusen i anslutning till det aktuella området är samtliga ritade av Curt Strehlert och uppförda 1949. Husen söder om gatan är uppdelade i två längor med vars två huskroppar förskjutna gentemot varandra. Byggnaderna har fasader i mönstermurat handslaget tegel, med granit-omfattade entrépartier i ek. Balkongerna, med sinus-korrugerade fronter, är förlagda mot baksidan mot söder. Husen är relativt bullerutsatta mot söder.

Huset norr om gatan består av en länga som har putsade fasader, i övrigt har det många arkitektoniska drag gemensamma med den södra längan såsom granit-omfattade entrépartier i ek och sinus-korrugerade balkonger mot söder.

I grändens krök ligger ett par garagebyggnader ritade av Jon Höjer och Sture Ljungqvist och uppförda mellan 1962-66.

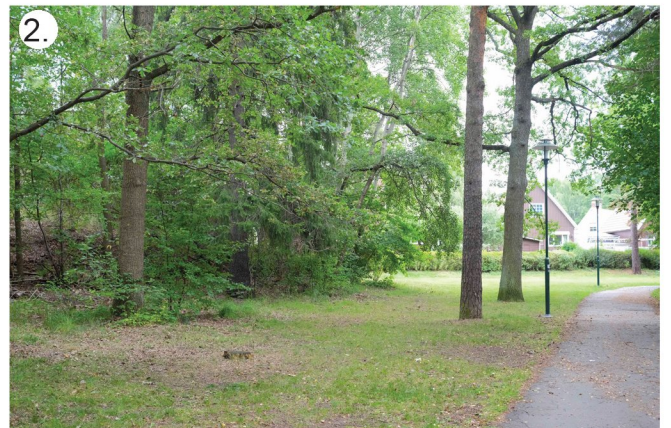
Yttre miljö

Markplaneringen gjordes av de välkända trädgårdsarkitekterna Eric Anjou och Walter Bauer (trädgårdsarkitekt är det äldre ordet för landskapsarkitekt). I likhet med deras övriga samtida projekt är markplaneringen i enlighet med Stockholmsskolan, med stora delar bevarad naturmark och äldre träd, huvudsakligen tall och olika lövträd samt däribland ett flertal uppväxta ekar. Gångarna längs husen är asfalterade, sannolikt en eftergift gentemot kritiken framförd av Axel Dalström (se historik). Mitt i gräspartierna sticker små knallar från berget upp. Öster och söder om bebyggelsen vid Puckgränd finns partier lämnade åt naturen, i enlighet med stadplanen. Partierna består liksom markplaneringen vid husen av äldre ekar, tallar samt olika lövträd. Skogspartierna är lätt kuperade, med en liten bergsknalle strax öster om garagen.

Längst i söder mot E4an håller i skrivande stund en ny cykelbana på att anläggas, vilken tagit en del naturmark i anspråk.



Större ek vid hörnet av Puckgränd och Västertorpsvägen som sparas i förslaget.



Skogsparti mellan Puckgränd och egnahemsområdet. En del av partiet tas i anspråk mot Västertorpsvägen.



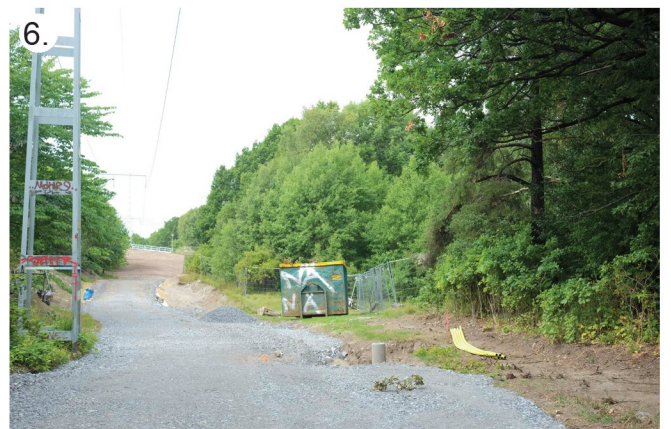
Entréparti på en av husen söder om Puckgränd.



Entréparti på längan norr om Puckgränd.



Naturmarken direkt söder om Puckgränd.

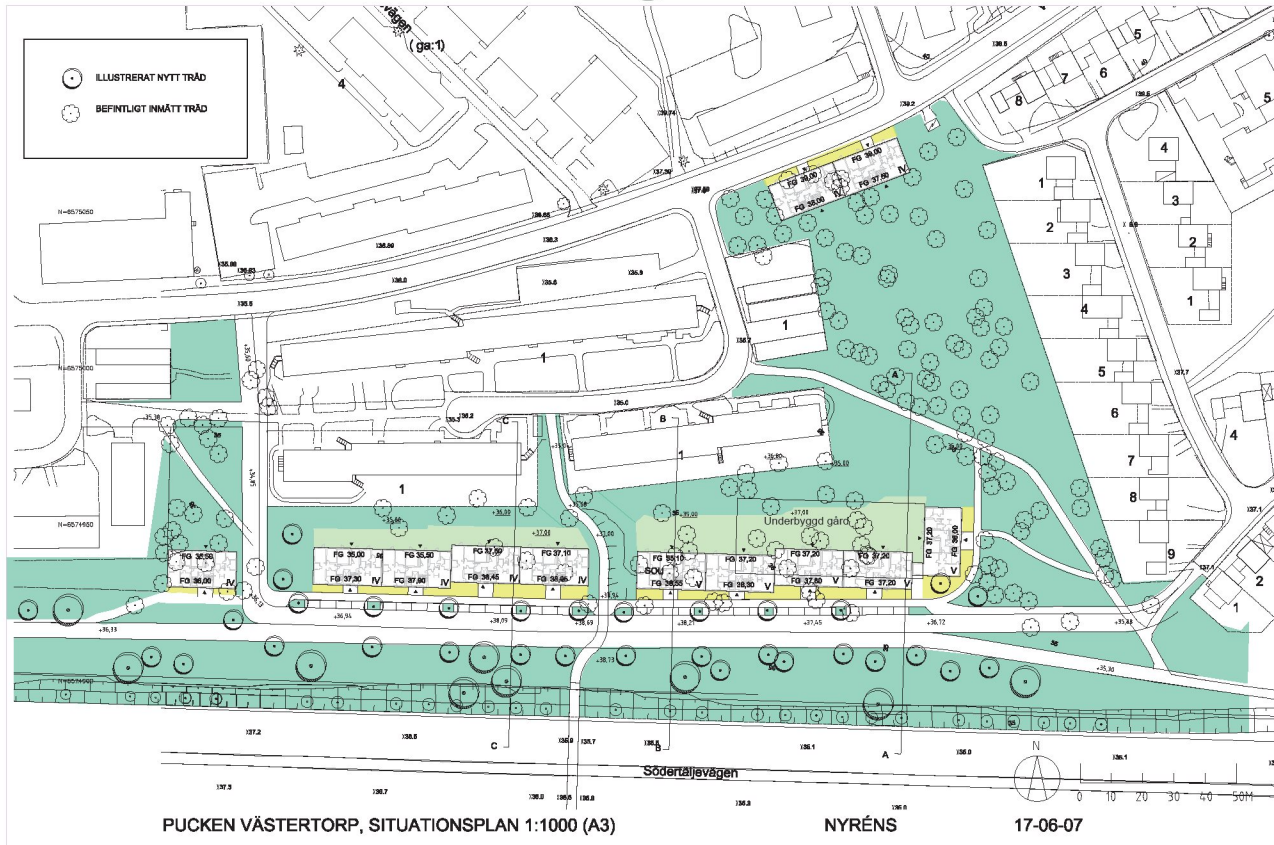


Intill E4an håller i skrivande stund en cykelbana på att anläggas.

Stockholms stadsmuseums klassificering

Kv Benskyddet och kv Knäskyddet har getts en grön markering, dvs de har bedömts vara särskilt värdefulla ur en kulturhistorisk synpunkt. Kv bandylaget samt garagen i Pucken har getts en gul färg, dvs att de har en positiv betydelse för stadsbilden.

Konsekvensanalys



Då studien är av översiktlig karaktär bör denna konsekvensanalys också betraktas som översiktlig.

Förslag

Nyréns arkitektkontor har tagit fram ett förtätningsförslag daterat 170607, som ännu är i ett tidigt skede. Det består av två längor i söder på fyra respektive fem våningar med samma typ av förskjutna byggnadskroppar som den befintliga bebyggelsen. Utöver dessa ligger ett femvåningshus i vinkel mot den ena längan, ett fyra våningshus i det aktuella områdets sydvästra del och två sammanbyggda fyra våningshus längs Västertorpsvägen, mitt emot ett befintligt lamellhus. Ambitionen är spara en stor del av naturmarken öster om garagen samt nyplanering av träd längs med E4an.

Antikvarisk bedömning av förslag

Den tillkommande bebyggelsen tar sin formmässiga utgångspunkt i den befintliga bebyggelsen avseende dess förskjutna fasader och takform, vilket är positivt. Byggnaderna är något bredare än de befintliga samt håller en högre höjd. Högre bebyggelse finns representerad i andra delar av Västertorp så de föreslagna volymerna introducerar inga för området främmande volymer. Att de vätter mot E4an respektive skogspartier bör begränsa upplevelsen av deras större volymer i viss mån. Den nya bebyggelsen innebär att befintlig naturmark, en medveten del av den ursprungliga stadsplanen, tas i anspråk, vilket är negativt ur en kultur-

miljösynpunkt. Påverkan mildras något genom att det större partiet med naturmark i öster till stor del lämnas orört samt att marken längst i söder redan tagits i anspråk för en cykelbana. Förslaget kompenserar i viss mån borttagande av natur genom nyplantering längst i söder. Delar av bebyggelsen är placerad relativt nära den befintliga; dess påverkan på ljusförhållandena bör studeras.

Bebyggelsen i fyra till fem våningar längs med E4an innebär en bullerskärm för den befintliga bebyggelsen, som i nuläget är kraftigt bullerstört. Dåvarande Söderäljvägen var vid områdets uppförande mindre trafikerat, och en lägre bullernivå kan i viss mån ha en positiv påverkan på upplevelsevärde av kulturmiljön.

Material och gestaltning

Förslaget befinner sig i ett tidigt skede och består i princip av volymstudier. Befintlig bebyggelse bör dock ha en hög grad av detaljering likt intilliggande befintlig bebyggelse. Vissa av de tidigare förtätningsprojekten i stadsdelen har resulterat i nybyggnation som dels anpassar sig till ursprunglig bebyggelse volymmässigt och i takform men i övrigt saknar karaktär och därmed förtar omgivande miljöns kvalitéer. Aktuellt förslag ligger till stor del på en i området mindre exponerad plats och är därmed inte lika känslig, dock bör den arkitektoniska ambitionsnivån ändå vara hög. Viktigt är även att tillkommande bebyggelse förhåller sig till användandet av "äkta" material såsom natursten, ädelträ med mera.

Källor

Publicerat material

Bülow Hübe, E. *Stadsplan för Västertorp*. Artikel i Arkitektur 1947. Nr 13

Markelius, S. mfl. *Det framtida Stockholm - Riktlinjer för Stockholms generalplan*. Stockholm: K. L. Beckmans boktryckeri. 1946

Andersson, T. *Utanför staden. Parker i Stockholms förorter*. Stockholm: Stockholmia förlag. 2000

Digitala källor

Digitalastadsmuseet.se

Lantmateriet.se/historiskakartor

Stockholmskallan.se

Nyréns Arkitektkontor **2017**