



Detaljplan för Östermalmstorg

Antikvarisk konsekvensanalys

2024-05-20

wsp

INNEHÅLL

Inledning	3
Metod och bedömningsgrunder	4
Riksintresset	7
Kulturmiljöanalys	8
Nuläge och gestaltning i Trafikkontorets upprustningsprojekt	12
Detaljplanens effekter och konsekvenser för kulturmiljön	14

Författare: Charlotte Hedenström
Granskare: Emil Bergstén/Anna-Clara Ramström
WSP Sverige AB
2024-05-20

Omslaget: Vykort från 1930, Stockholmskällan.
Visualiseringar Restaurang Paviljong, DinellJohansson 2024

INLEDNING

Uppdraget

WSP har fått i uppdrag av fastighetskontoret, Stockholms stad, att ta fram en antikvarisk konsekvensanalys i samband med ny detaljplan för Östermalmstorg inom stadsdelen Östermalm i Stockholms innerstad. Konsekvensanalysen ska svara på hur den aktuella planen påverkar platsens kulturhistoriska värden. Den ger också råd för det fortsatta planarbetet.

Den antikvariska konsekvensanalysen är gjord med utgångspunkt i den Kulturmiljöanalys för Östermalmstorg som tagits fram av Stadsmuseet i Stockholm under juni och juli 2023. Konsekvensanalysen redogör för hur detaljplanen påverkar de värden som redovisas i den kulturhistoriska karaktäriseringen i kulturmiljöanalysen. Den svarar också på i vilken mån råden i kulturmiljöanalysen följts.

Syfte

Detaljplanens syfte är att möjliggöra uppförande av restaurang- och kioskbyggnad med tillhörande funktioner inom allmän platsmark. Byggnadernas utformning och placering ska ske med hänsyn till att torgets kulturhistoriska värden omhändertas och främja en öppen och flexibel yta med folklivet i fokus. Planen syftar även till att fastställa Östermalmstorg som torg, salutorg.

Konsekvensbedömningen har tagits fram i syfte att redovisa planförslagets effekter och konsekvenser för kulturmiljön. Konsekvensbedömningen ska också kunna användas som stöd för det fortsatta detaljplanearbetet, för att platsens kulturmiljövärden ska tas tillvara.

Avgränsning

Geografiskt består utredningsområdet av Östermalmstorg sett som en yta som sträcker sig från fasad till fasad, det vill säga både den centrala torgytan mellan Nybrogatan och Sibyllegatan och delarna av dessa gator fram till den för torget rumsbildande fasadlinjen. Området ligger på kommunal mark.

Som underlag för konsekvensbedömningen har inte någon ny analys av platsens kulturhistoriska utveckling och värden utöver stadsmuseets rapport gjorts. Hänsyn har dock tagits till att riksintressebeskrivningen för riksintresset Stockholms innerstad med Djurgården nyligen reviderats.

Det är detaljplanen inklusive förslagen av gestaltning av restaurangbyggnad och kiosk som konsekvensbedömts. Någon bedömning av Trafikkontorets gestaltungsförslag för torget som helhet har inte gjorts. Däremot görs en bedömning av de kumulativa effekterna av detaljplanen tillsammans med den förväntade utvecklingen enligt gestaltungsförslaget.



Ortofoto över Östermalmstorg. Röd linje är avgränsning för utredningsområde. Min karta, Lantmäteriet.

METOD OCH BEDÖMNINGSGRUNDER

Metod för konsekvensanalysen

Det grundläggande syftet med en konsekvensbedömning är att tydliggöra hur kulturvärden påverkas av förändringen samt att ”miljöanpassa” detaljplanens innehåll. En del miljöanpassningar kan vara ambitioner eller avsikter i planen, det vill säga att det inte är helt säkert att de uppfylls, medan andra resulterar i åtgärder som fastställs som planbestämmelser. Konsekvensbedömningen görs främst med beaktande av de åtgärder som fastställs som planbestämmelser eftersom de är bindande.

För att beskriva planförslagets konsekvenser används begreppen påverkan, effekt och konsekvens. I och med att den aktuella detaljplanen inte bedömts medföra betydande miljöpåverkan görs ingen miljökonsekvensbeskrivning, men begrepp och metodik är desamma.

Påverkan är den förändring av fysiska eller beteendemässiga förhållanden som planens genomförande medför.

Effekt är den förändring i miljön som påverkan medför, som till exempel förlust av värdefulla naturmiljöer, buller eller luftföroreningar.

Konsekvens är den verkan de uppkomna effekterna har på en viss företeelse, till exempel klimatet, människors hälsa eller biologisk mångfald.

Vid bedömning av konsekvenser vägs ingreppets omfattning och det berörda objektet/områdets värde in. Om ett område med högt värde störs i stor omfattning innebär det stora negativa konsekvenser medan små störningar i ett område med lågt värde innebär små negativa konsekvenser.

I och med att det inte görs någon MKB läggs inte fokus på bedömningsskala som förekommer i MKB (*-Stora, måttliga eller små negativa konsekvenser, -Varken positiv eller negativ konsekvens, -Stora, måttliga eller små positiva konsekvenser.*)

Bedömningsgrunder

Kulturmiljöanalysen *Östermalmstorg, Östermalm, Stockholm, Kulturmiljöanalys* som tagits fram av Stadsmuseet i Stockholm (2023) ligger till grund för bedömningarna i konsekvensanalysen.

Med anledning av torgets karaktär av tillfällig arbetsyta sedan den tillfälliga saluhallen tagits bort kan inte konsekvensbedömningen göras i förhållande till nuläget. Relevant är istället dels den situation som rådde innan den tillfälliga saluhallen uppfördes och dels Trafikkontorets planerade omgestaltningen av Östermalmstorg som är beslutad. Resonemang kring detta förs under rubriken *Nuläge och gestaltning i Trafikkontorets upprustningsprojekt*.

Effekter och konsekvenser av planförslaget kan i vissa fall påverkas av andra förändringar som

inte omfattas av planen. Dessa förändringar kan i samspel med förändringar som planförslaget medför leda till så kallade kumulativa effekter. I detta fall kan den av beslutade nya gestaltningen i Trafikkontorets upprustningsprojekt tillsammans med detaljplanen ge upphov till sådana effekter. I miljöbalken beskrivs kumulativa effekter som de samlade effekter som uppstår när många var för sig små bidrag samverkar och läggs till varandra.

Osäkerheter

En konsekvensbeskrivning är alltid förknippad med osäkerheter. I de bedömningar som görs i denna rapport har särskild hänsyn tagits till eventuella osäkerheter till den kommande gestaltningen av torget som är beslutad, men som inte regleras av detaljplanen och kan komma att förändras. Detta i enlighet med försiktighetsprincipen i 2 kap. 3 § MB. I de fall det finns kunskapsluckor eller andra osäkerheter antas därför konsekvenserna bli negativa fram till dess att osäkerheten kan avskrivas.

Generellt finns det osäkerheter gällande åtgärder som inte kan regleras i detaljplanen. Det gäller exempelvis gestaltning och omfattning av uteservering med planteringar och avgränsning. Sådant som kan bli en följdverkan av planen, men som inte uttalat framgår av planhandlingarna kan potentiellt innebära en negativ påverkan på kulturhistoriska värden.

Konsekvensbedöma kulturmiljö

För att bedöma konsekvenserna för kulturmiljön används i första hand Riksantikvarieämbetets *Handbok för kulturmiljövårdens riksintressen* (2014) Metodiken för konsekvensbedömningar har anpassats för att fungera tillsammans med MKB-metodiken där påverkan, effekt och konsekvens beskrivs utifrån handbokens frågeställningar.

Handbokens metodik beskriver bedömningar av förändringar i riksintresse för kulturmiljövården. Det grundläggande kriteriet är möjligheten att förstå och uppleva det riksintressanta kulturhistoriska sammanhang som ligger till grund för utpekandet centralt. Detta handlar om möjligheten att läsa och uppleva miljön. Detta kriterium kan även appliceras på annan kulturmiljö för att konstatera hur kulturmiljöns värde förändras.

Riksintresse för kulturmiljövården enligt miljöbalken
Enligt 3 kap. 6 § MB ska mark- och vattenområden och den fysiska miljön i övrigt som har betydelse från allmän synpunkt på grund av deras naturvärden eller kulturvärden så långt möjligt skyddas mot åtgärder som kan påtagligt skada dessa miljöer.

Plan- och bygglagen
I plan- och bygglagens (PBL) andra kapitel preciseras ett antal allmänna intressen. Där anges bland annat att man ska ta hänsyn till stads- och landskapsbild och platsens natur- och kulturvärden. Enligt 2 kap. 6 § PBL ska ett bebyggelseområdes särskilda historiska, kulturhistoriska miljömässiga och konstnärliga värden skyddas. Befintliga karaktärsdrag ska respekteras och tas tillvara.

	Förändring						
Områdets värden kommer att:	Förädlas	Förökas	Förstärkas	Förbli oförändrade	Försvagas	Förvanskas	försvinna
Innebörd	Förbättring			Ingen påverkan	Skada	Risk för påtaglig skada	
Förhållningssätt	Inspirera Berika			Hänsyn Bruka varsamt	Hindra – Lindra Minimera skadan	Ej tillåtet Undvika skadan	

Handlingsutrymmet vid tillämpning av hushållningsbestämmelsen – från att stärka det önskvärda till att förhindra det otillåtna, RAÄs Handbok för riksintressen.

För att bedöma om och hur en påverkan är att betrakta som negativ bör arten, omfattningen och direkta eller indirekta konsekvenser av förändringen kartläggas och analyseras mot de värden som utgör motiv till utpekandet.

Vad försvinner och vad tillkommer?

- Försvinnerenskildaobjekt,strukturereellervisuellaochfunktionellasamband som har betydelse för läsbarheten av den riksintressanta miljön?
- Tillkommer nytillskott som påverkar kulturmiljöns skalor, former eller karaktärsdrag på ett sådant vis som negativt inverkar på läsbarheten – d.v.s. möjligheterna att förstå och uppleva av den riksintressanta kulturhistoriska utvecklingen i landskapet?

Är påverkan visuell eller funktionell?

- Påverkassiktlinjer,skala,sammanhang,rumsligheter,orienteringellerandra aspekter av den visuella upplevelsen av miljön på ett sådant vis som inverkar negativt på möjligheterna att förstå och uppleva den riksintressanta miljön?
- Påverkas rörelsestråk, kommunikationsleder eller andra funktioner och förutsättningar med betydelse för möjligheten att bruka, förvalta och röra sig inom miljön?
- Kan åtgärden innebära att tillgängligheten till miljön minskar, att området fragmenteras, barriärer skapas eller att möjligheterna att besöka miljön på annat sätt försvåras?

Är påverkan direkt eller indirekt?

- Är det troligt att åtgärden kan komma att följas av andra åtgärder eller särskilda anläggningar vilka i sig kan medföra negativa konsekvenser?

- Finns det risk för att åtgärden på sikt minskar möjligheterna att bruka och förvalta miljön, eller leder till en sådan ändrad användning av miljön att läsbarheten av det riksintressanta kulturhistoriska sammanhanget påverkas negativt?

Är påverkan tillfällig eller bestående?

- Innebär åtgärden att möjligheterna att förstå och uppleva eller bruka den riksintressanta miljön kraftigt försämras under en begränsad tid?
- Försvinner riksintressanta egenskaper och uttryck eller tillkommer nytillskott som påverkar den riksintressanta miljön negativt på ett varaktigt, irreversibelt vis?

För att avgöra om åtgärden medför mer än obetydlig skada analyseras dels vilka egenskaper som påverkas och hur dessa påverkas.

Vilka egenskaper påverkas?

- Påverkar åtgärden de egenskaper som är centrala för läsbarheten och upplevelsen av miljön – d.v.s. de, eller delar av de, fysiska uttryck utan vilka det riksintressanta kulturhistoriska sammanhanget inte längre kan läsas?
- Påverkar åtgärdens sådana egenskaper som stödjer eller förstärker läsbarheten och upplevelsen av miljön?

Hur påverkas miljöns värden?

- Förloras eller förvanskas de värden som ligger till grund för utpekandet?
- Försvagas dess värden så att området mindre väl belyser det riksintressanta kulturhistoriska sammanhang som ligger till grund för utpekandet?

Ur Riksantikvarieämbetets Handbok för Riksintressen (2014)

RIKSINTRESSET STOCKHOLMS INNERSTAD MED DJURGÅRDEN

Riksintressen för kulturmiljövården är sammanhängande kulturmiljöer av stor betydelse ur ett nationellt perspektiv. Till varje område eller anspråk som pekats ut som riksintresse för kulturmiljövård finns en riksintressebeskrivning, som redogör för anspråket. Det är den delen av anspråken som regleras enligt 3 kap. 6 § MB. Avseende riksintresset är det åtgärdens påverkan på områdets riksintressanta värden som ska bedömas.

Östermalmstorg är beläget inom riksintresseområdet Stockholms innerstad med Djurgården. En fördjupad riksintressebeskrivning finns i Länsstyrelsens publikation "Alla tiders Stockholm". Riksintressebeskrivningen har nyligen reviderats (uppdaterad 2023-07-04).

Motivering:

Storstadsmiljö, som i planstruktur och bebyggelse åter speglar funktionen som landets huvudstad och politiska och administrativa centrum sedan medeltiden, med sitt läge vid mötet mellan Saltsjön och Mälaren som gett speciella topografiska och kommunikationsmässiga förutsättningar för handel och försvar. Central plats för länets och landets ekonomi, turism och kultur- och samhällsliv. De olika epokerna och århundradena som är väl representerade i stadsplane- och byggnadskonsten, från medeltiden till 1900-talets slut. (Stadsmiljö; hamnstad, sjöfartsstad, industristad, residensstad, skolorstad, universitets- och regementsstad, rekreationsmiljö)

Efter motiveringen följer längre avsnitt som

beskriver vilka uttryck som ger riksintresset sitt innehåll. Nedan följer ett urval av uttryck för riksintresset som kan kopplas till Östermalmstorg:

- Under rubriken **Stockholm som huvudstad och maktcentrum:** *Rutnätsplanen på malmarna, de offentliga rummen [...] från 1600-talet som visar på stadens starka expansion. [...] De äldsta kyrkorna på malmarna.*
- Under rubriken **Stockholm blir storstad:** *Stadsbyggandet från mitten av 1800-talet fram till tiden runt sekelskiftet 1900. [...] Nya typer av offentliga byggnader, såsom [...], Östermalms saluhall, [...].*
- Under rubriken **Stockholm som sjöfartsstad, militärstad samt industri- och handelsstad:** *Miljöer och byggnader för handel och näringsliv.*

I den fördjupade riksintressebeskrivningen anges bland annat värdekärnor inom riksintresset. Östermalmstorg ligger inte inom någon värdekärna, men har ändå värden kopplat till flera aspekter av de kulturhistoriska sammanhang som lyfts fram i den fördjupade riksintressebeskrivningen. Stadens årsringar där stadens tillväxt kan utläsas är en sådan. Torget är en del av 1600-talets stadsplanestruktur där planstrukturen är den äldre stenstadens som levt vidare i 1800-talets stenstad.

Även om det inte uttalat framgår i den fördjupade

riksintressebeskrivningen är Östermalmstorg som kanske det tydligaste och mest representativa exemplet på axialtorg i 1600-talets stadsplanering i Stockholm en viktig karaktär som kopplar mot riksintresset.

Östermalmstorg utgör också en central plats inom stenstaden på Östermalm, där saluhallen och kyrkan utgör viktiga blickfång och där torgbildningen, gatunätet och stenstadens bebyggelse tillsammans utgör en bärande del av riksintresset.

Om riksintresset i Stadsmuseets kulturmiljöanalys (2023):

"Östermalmstorg ingår i riksintresset Stockholms innerstad med Djurgården [AB 115]. Ur ett riksintressesperspektiv representerar Östermalmstorg ett offentligt rum som en del av rutnätsplanen på malmarna från 1600-talet. Tillsammans med byggnaderna runt torget är det en del av stenstaden från 1800-talet och det tidiga 1900-talets stadsbyggnadskonst, i direktkontakt med den för det sena 1800-talet nya typen av offentlig byggnad som Östermalms saluhall utgör. Torget utgör utöver det också en utgångspunkt för vyer mot blickfånget Hedvig Eleonora kyrka och dess grönskande kyrkogård."

KULTURMILJÖANALYS

Den kulturmiljöanalys som tagits fram av Stadsmuseet redogör för viktiga kulturhistoriska sammanhang och platsens kulturvärden. Stadsmuseets kulturhistoriska klassificering av omgivande fastigheter redovisas samt relevanta lagskydd och lagkrav och gällande detaljplaner. En historik redogör för torgets historia och utveckling med stöd av bilder och historiska kartor. Därefter görs nulägesbeskrivning och kulturhistorisk karaktärisering med exempel på fysiska uttryck för torgets viktigaste karaktärsdrag. Slutligen ges råd för utveckling.

Värdebärande fysiska uttryck

Analysen redogör för olika värdebärande karaktärsdrag. Dessa är både kopplade till helhetsverkan med torget som en del av staden, om platsen med olika ingående delar och material samt torgets funktioner och aktiviteten på torget.

I kulturmiljöanalysen framhålls bland annat att den långa kontinuerliga användningen som salutorg ger särskilda kvaliteter kopplade till Östermalmstorg som salutorg. Torget är en del av en stadsstruktur med en lång kontinuitet som bottnar i 1600-talets stadsplaner och som levt vidare genom nya stadsplaner på 1800- och 1900-talet. Samspelet mellan de öppna torgytorna och omgivande bebyggelse lyfts fram, där Saluhallens låga huskropp och öppenheten kring Hedvig Eleonora särskilt framhålls.



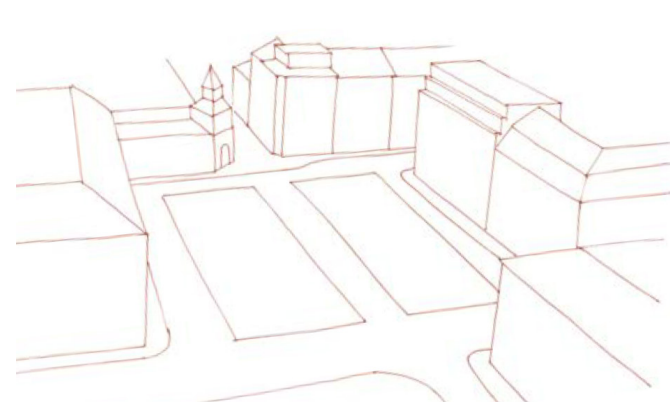
Foto från 1890-talet från Storgatan i riktning mot Humlegårdsgatan med gatans fortsättning över torget. Handel på torgytorna på båda sidor om mittstråket. Fotograf Severin Nilsson. SSM F46993. Ur kulturmiljöanalysen.



Vykort från 1930 där två av torgets viktiga karaktärer framgår: Salutorget med omfattande torghandel och axialtorget med huvudstråket som löper genom torget. Fotograf okänd. SSM F63629. Ur kulturmiljöanalysen.



Utsnitt ur Stockholms stadsmuseums klassificeringskarta med klassificeringen av byggnaderna kring torget. Östermalmstorg som miljö har ännu inte klassificerats av Stadsmuseet. Ur DP/Map, SBK.



Förenklad skiss över torgets historiskt sett bärande uppdelning i två delar med ett centralt mittstråk samt trottoarer och annan förmark runt byggnaderna. Ur kulturmiljöanalysen., Stadsmuseet 2023.

Storgatan och Humlegårdsgatan som mittaxel delar torget i två delar med olika förutsättningar och karaktär. Grunden är 1600-talets planering, men topografi och ljusförutsättningar har bidragit till att ge olika karaktär norr och söder om mittstråket. Kulturmiljöanalysen anger flera värdebärande karaktärer kopplat till de öppna torgytorna.

Råd för förändring och utveckling

I kulturmiljöanalysen finns under rubriken *Förändring och utveckling* resonemang och råd för hur en utveckling görs med hänsyn till platsens höga värden. Exempel på rekommendationer som är relevanta för denna konsekvensanalys:

- Torgytan bör i stor utsträckning hållas fri för att också i fortsättningen tillåta en flexibel användning. Det innebär ytor utan fast möblering, byggnader eller planteringar. Det gäller framförallt torgets två centrala delar och mittstråket som skiljer delarna åt, med viss tonvikt på mittstråket och den norra delen. Den norra delen har under lång tid varit salutorgets huvuddel och mittstråket har varit huvudstråk över torget.
- Torgets indelning efter social funktion och i relation till topografiska förutsättningar bör bevaras genom en markbeläggning som tar hänsyn till och markerar torgets topografi och olika sociala delar.
- Där den sociala och topografiska indelningen på senare tid har försvagats kan den förtydligas, som i det historiska mittstråket över torget mellan Humlegårdsgatan och Storgatan.
- De två centrala delarna har en lång historisk kontinuitet av att vara trafikfria. Den norra och södra delen av torget, som delas upp av mittstråket, bör därför även i fortsättningen vara fredade från trafik.
- De etablerade trädens kulturhistoriska värde och kontinuitet bör säkras för framtiden. För att klara framtida påfrestningar behöver träden ges ett utökat markutrymme med en tillräcklig jordvolym och ett tillräckligt avstånd till fundament och andra anordningar i trädens rotzon. Trädstrukturen behöver också kompletteras med nya träd för att säkerställa trädradens fortlevnad.
- Temporära byggnader eller mindre café- eller serveringsbyggnader på torget bör placeras så att de inte påverkar huvudstråket mellan Humlegårdsgatan och Storgatan eller de andra gatorna. Placeringar som anknyter till den historiska användningen på den södra hälften av torget eller längs med Sibyllegatan är att föredra.
- Torgets stora kulturhistoriska värden kopplade till 1800- och tidigt 1900-tal kan också vara vägledande för utformningen, valet av markbeläggning samt möbleringen och belysningen på torget.

Torget som marknadsplats med stadsliv och rörelse är beroende av den fysiska miljön och hur den formas. Vid framtida omvandlingar av torget och dess närmiljö finns goda möjligheter att vidta åtgärder för att bevara, förstärka och utveckla kulturhistoriska värden.

Ur kulturmiljöanalysen



Östermalmstorgs framträdande funktion har varit som salutorg. På fotot från 1960 syns en livlig kommers. Biltrafik förekom i sträckningen Storgatan - Humlegårdsgatan. Foto: Lennart af Petersens, Stockholm stadsmuseum.



Torget öppnar sig i vyn från Storgatan. Mittstråket är fritt och på både norra och södra sidan disponeras ytan för torghandel. De låga torgständer gör att torget upplevs som öppet. Foto: Stockholms Stadsmuseum



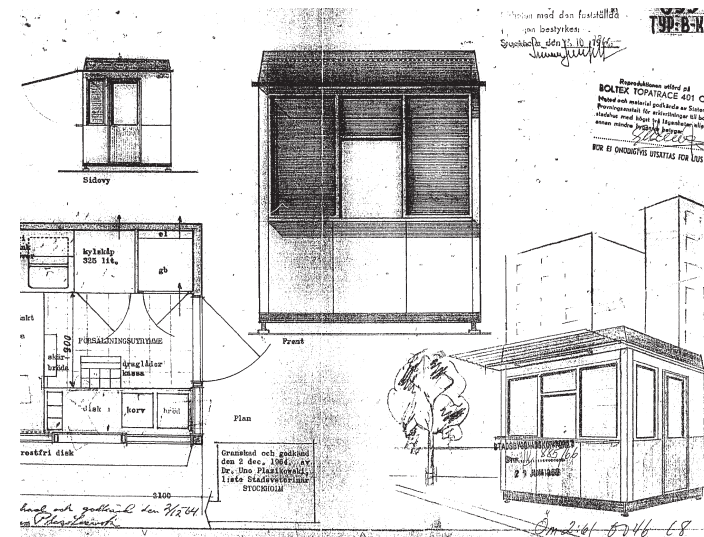
Även efter omgestaltningen på 1960-talet har handeln varit central. Torgytan är separerad från biltrafik och gestaltad med fasta planteringar och bänkar.



Torghandel på torgets norra soliga del framför Folkan I i september 1963. Foto Ingemar Gram, Ingemar, Stockholms Stadsmuseum



Utsnitt av foto från 1896 där en byggnad av kioskkaraktär är placerad på torget i ungefär samma läge som den nuvarande Östermalmsgrillen. (Byggnadens funktion har inte utretts inom ramen för konsekvensbedömningen. Troligen är det en toalettbyggnad.) Fotograf: Carl Johan Gimberg, Stockholms stadsmuseum. Fotot visar att en byggnad av kiosk-karaktär fanns på platsen även då och likheten med 1990-talskiosken och Lisa på torget talar för att gestaltningen av 1990-talsbyggnaderna inspirerats av 1800-talsbyggnaden.



Ritning av kiosk, Östermalmsstorg 1966-01-01. En enkel modern kiosk av standardmodell.



Planen förutsätter att nuvarande Östermalmsgrillen rivs och ersätts av den nya kioskbyggnaden. Dagens Östermalmsgrill har ersatt det lilla kioskbyggnad som tillkom 1996. Utformningen anknyter till 1990-talsgestaltningen. Foto: ur Restaurang Paviljong, Östermalmsstorg DinellJohansson 2023 - 10 - 16

NULÄGE OCH GESTALTNING I TRAFIKKONTORETS UPPRUSTNINGSPROJEKT

Utgångspunkter för bedömningen

Nuläge

Östermalmstorg står idag inför upprustning efter att den tillfälliga saluhallen rivits. Torget upplevs därför delvis som arbetsyta. Delar av den gestaltning som fanns före den tillfälliga saluhallens tillkomst finns kvar. Det gäller delar av den diagonalt lagda stenläggningen från 1960-talets gestaltning, träd i södra delen av torget, hiss till tunnelbanan i norra delen av torget. I sydvästra hörnet av torget ligger Östermalmsgrillen, som ersatt en mindre kiosk från 1990-talet.

Dagens utformning har en grund i 1960-talets ombyggnad av torget som bland annat innebar en avstängning av trafik genom mittstråket och en sammanhållen torgyta belagd med rektangulära granithällar. Grunddragen har bestått till idag, även om viss omgestaltning ägde rum kring 1996 då även två kiosker och serveringsbyggnad tillkom.

Torget är planmässigt en del av stadsplanen från 1600-talet som ett axialtorg enligt renässansens stadsplaneideal med Storgatan/Humlegårdsgatan som huvudaxel. Principen är att torgytan skapas genom två avkortade kvarter, som ligger mitt för varandra på vardera sidan av en gata. Gatan utgör en huvudaxel som skär tvärs över torget. Axialtorget är därigenom delat två halvor på var sida om huvudgatan. Karaktären som axialtorg har blivit mindre tydlig genom 1900-talets gestaltning, men är ändå

avläsbar i det öppna stråk som löper över torget.

Östermalmstorg är omgivet av den klassiska staden med kvartersbebyggelse från främst 1800-talets andra hälft och tidigt 1900-tal inom 1600-talets rätvinkliga planmönster. Hedvig Eleonora kyrka utgör en del av fonden i torgets sydöstra del tillsammans med stenstadskvarteren runt om. I torgets sydvästra del ligger Östermalmshallen från 1880-talet med sin huvudentré vänd diagonalt mot torget. Åhlénshuset från 2008 på norra sidan av torget har en modern fasad i skarp kontrast till övrig omgivande bebyggelse. Genom rivningen av Folkarhuset som tidigare låg på platsen försvann folkteatern som en funktion sedan 1800-talets mitt vid Östermalmstorg.

Östermalmstorg före den tillfälliga saluhallen

Innan den tillfälliga saluhallen byggdes fanns en restaurangbyggnad i en våning, Lisa på torget, ungefär där den nya restaurangbyggnaden är placerad i planen. Lisa på torget hade uteservering som skärmades av genom låga buskar i planteringslådor. Restaurangbyggnaden dölde delvis hissbyggnaden till tunnelbanan.

I sydöstra delen av torget fanns en mindre kioskbyggnad som idag är riven. I norra delen av torget, fanns träd utefter kvartersfasaden. Träden framför Åhlénshuset hade planterats efter att den nya byggnaden färdigställts, träden norr om Lisa på torget var något äldre

Den beslutade framtida gestaltningen i Trafikkontorets upprustningsprojekt

Det har tagits beslut om en ny gestaltning av Östermalmstorg som utgår från det förslag som legat till grund för inriktningsbeslut 2021-12-16. Förslaget har anpassats efter resultatet i en medborgardialog som ägde rum i februari 2022.

Den nya gestaltningen grundar sig på många sätt på den utformning av torget som rådde innan den tillfälliga saluhallen låg här. Delar av det befintliga stenmaterialet kommer att återanvändas, men med stort inslag av ny sten. Träden är tänkta att få en liknande placering i norra och södra delen av torget. En restaurangbyggnad med möjlig uteservering är i gestaltungsförslaget utritad på samma plats som Lisa på torgets byggnad. Torgstånd, som tidigare fanns både på i norra och södra delen av torget, finns i gestaltungsförslaget endast i sydöstra delen av torget. Stråket i Storgatans- Humlegårdsgatans sträckning hålls öppet och är i gestaltungsförslaget markerad i markbeläggningen. Konstverket ”Möte” placeras i ungefär samma läge som tidigare.

Nybrogatans sträckning förbi torget och nordvästra hörnet av torget avgränsas genom en rundad yta för vändplan och pollare. Pollare kommer också att placeras utmed Sibyllegatan.

Inkom till Stockholms stadsbyggnadskontor - 2024-05-20, Dnr 2023-08343



Gällande plan som bl.a omfattar Östermalmstorg, fastställt 1976. Planen reglerar inte byggnader på torgytan, inte heller torgets funktion.

DETALJPLANENS EFFEKTER OCH KONSEKVENSER FÖR KULTURMILJÖN

Påverkan och effekter

Vad tillkommer med planförslaget?

Detaljplanen medger två byggnader på torget, en restaurangbyggnad och en kiosk. Under *Användning* anges *Salutorg* för torgytan.

Restaurangbyggnaden är placerad i nordöstra delen av torget, i ungefär samma läge som den tidigare restaurangen "Lisa på torget" som revs inför uppförande av den tillfälliga saluhallen. Den nya restaurangen är placerad något längre söderut än den tidigare och det utskjutande skärmtaket ligger i liv med fasaderna utmed Storgatan respektive Sibyllegatan. Möjligheten att förskjuta byggnaden något längre norrut har diskuterats, men det har inte varit möjligt på grund av att tunnelbannans biljetthall som ligger under mark.

Byggnaden tillåts vara max 85 kvm med en nockhöjd om 3,5 m. Utöver angiven nockhöjd tillåts nockhöjd om 4,5 m inom maximalt 35 kvm. Skärmtak får kraga ut maximalt 1,2 m från fasad utöver angiven maximal byggnadsarea. Ytan i plankartan är 12 x 12 m. Planen medger därmed byggnad som är något större än den tidigare restaurangbyggnaden "Lisa på torget". Yta eller annan reglering för uteservering anges inte i detaljplanen, men den restaurang som planeras förutsätts få en uteservering, i gestaltungsförslaget placerad väster om byggnaden.

I sydvästra delen av torget möjliggörs en kioskbyggnad med en byggnadsyta om max 31 kvm med nockhöjd om 3,5 m. Utöver angiven nockhöjd tillåts nockhöjd om 4,5 m inom max 13,5 kvm. Skärmtak får kraga ut 1,1 m från fasad utöver angiven maximal byggnadsarea.

Kioskbyggnaden har ungefär samma placering som den befintliga "Östermalmsgrillen" på 43 kvm. Den är, liksom den befintliga, placerad inskjuten mellan träden och därmed delvis dold i vyn mot Östermalmshallen. Byggnaden är placerad något längre västerut än den befintliga. Ett träd (hästkastanj) kommer sannolikt att behöva tas bort. I trafikkontorets upprustningsprojektet är träden på denna del av torget tänkta att bevaras så långt som möjligt, tre träd tas ner p.g.a. skador samt för att möjliggöra infart för räddningsfordon. Kiosken medför att ytterligare en av kastanjerna behöver tas ned. Ur kulturmiljösynpunkt bedöms placeringen, även om ett träd tas bort, vara att föredra framför en placering norr om trädraden. Detta genom att kiosken bäddas in i grönska, inskjuten mellan träden och inte skymmer vyerna över torget och mot saluhallen.

Restaurangbyggnaden och kiosken avses få en samordnad gestaltning i ett modernt formspråk. De båda byggnaderna är tänkta att samspela med varandra arkitektoniskt. Under *Utformning av allmän plats* anges bestämmelser för fasadernas utformning för respektive byggnad. Fasaderna ska utformas i trä med varm ljus ton med naturstenssockel och ska till stor del vara uppglasade. Taket ska vara

av plåt och får förses med växtklätt sedumtak. I gestaltungsförslaget anges plåt i grön kopparimitrande kulör och sedumtak men det krävs inte i planen.

Är påverkan visuell eller funktionell?

Påverkan är både visuell och funktionell. De nya byggnaderna påverkar den visuella upplevelsen av torget. Placeringen av de båda byggnaderna följer i stort tidigare placering, en ut kulturmiljösynpunkt lämplig placering. Restaurangbyggnaden bedöms dock bli något mer visuellt framträdande än tidigare då den är något större och förskjuts något mot mitten av torget i jämförelse med tidigare byggnad. Föreslagen placering nära torgets mittaxel, med taket i liv med Sibyllegatans och Storgatans kvartersfasader, bedöms göra att torget kommer upplevas som något smalare och den öppna torgytan skymms i högre grad i vyerna från öster, vilket är negativt.

Placeringen av kiosken, insmjuten mellan träden, bedöms fungera väl och den bedöms inte påverka vyerna mot Östermalmshallen mer än befintlig grill.

Funktionellt bidrar planförslaget till att torgets funktion som plats för servering och grill, som funnits sedan 1900-talets senare del, upprätthålls vilket är positivt. Samtidigt bidrar restaurangen till att till att minska den yta på torgets norra sida som kan disponeras för torghandel, historiskt en huvudfunktion. Dock är den yta som upptas för restaurang och uteservering ungefär densamma som förevningen av Lisa på torget.

Är påverkan direkt eller indirekt?

Planen ger en direkt påverkan genom de byggnader som medges. Den ger en indirekt påverkan genom sådant som inte fastställs i planen såsom uteserveringens omfattning och utformning.

Är påverkan tillfällig eller bestående?

En detaljplan ska kunna antas gälla för överskådlig framtid och påverkan bedöms som bestående.

Vilka egenskaper påverkas?- Riksintresset Stockholms innerstad med Djurgården

Östermalmstorgs höga värden kopplar mot riksintresset Stockholms innerstad med Djurgården. Nedan redogörs för planens effekter för viktiga kulturhistoriska sammanhang som även är en del av det riksintressanta sammanhanget.

- *Östermalmstorg som en del av 1600-talets rutnätsplan och som ett tydligt axialtorg*

Östermalmstorg är till sin struktur en del av 1600-talets rätvinkliga stadsplan och ett av Stockholms tydligaste axialtorg som härrör från 1600-talets stadsplanering. Den föreslagna detaljplanen ändrar inte planstrukturen, vilken även fortsatt kommer vara avläsbar. Mittaxeln upprätthålls genom att stråket Storgatan-Humlegårdsgatan även fortsatt hålls öppet. Genom att restaurangen föreslås vara placerad något längre ut på torgytan, samt att den upptar en något större yta än tidigare, kommer torget uppfattas som mindre öppet och smalare. Läsbarheten av torget som öppet stadsrum minskar något, vilket innebär negativa effekter för torget som karaktäriseras av öppna fria ytor. För-

ändringen bedöms dock vara liten.

Både restaurangen och kiosken har som fristående små byggnader med sin storlek och form en paviljongkaraktär som traditionellt tillåts uppföras på torg för olika funktioner. Kiosken bedöms ha en storlek som inte inverkar negativt på läsbarheten. Restaurangen, som blir något större än tidigare och ligger i linje med mittaxeln bedöms i liten mån inverka negativt på läsbarheten.

- *Östermalmstorg som en del av den klassiska stenstaden, 1800-talets och det tidiga 1900-talets stadsbyggande.*

Östermalmstorg är ett stadsrum som utgör en del av den klassiska stenstaden genom planmönster, bebyggelse kring torget och de öppna torgytorna med torghandel. Traditionell torghandel över disk har under lång tid varit en mycket framträdande funktion både på torget och i saluhallen. Östermalms saluhall från 1880-talet, vars entré öppnar sig mot torget med sina torgstånd, gör denna funktion särskilt tydlig. På så sätt är både de öppna torgytorna och funktionen torghandel viktiga egenskaper för 1800-talets och det tidiga 1900-talets stenstad.

Föreslagen detaljplan anger *Användning Salutorg* för hela torgytan, vilket befäster en ur kulturhistorisk synpunkt viktig funktion. Ingen specifik yta för torghandeln markeras i detaljplanen. Vilken yta som kommer disponeras för torghandel styrs till stor del av sådant som ligger utanför detaljplanen. I Trafikkontorets planerade upprustning kommer torghandeln att helt försvinna från torgets norra sida, bland annat p.g.a en yta för vändplan. Genom att detaljplanen tillsammans med Trafikkontorets

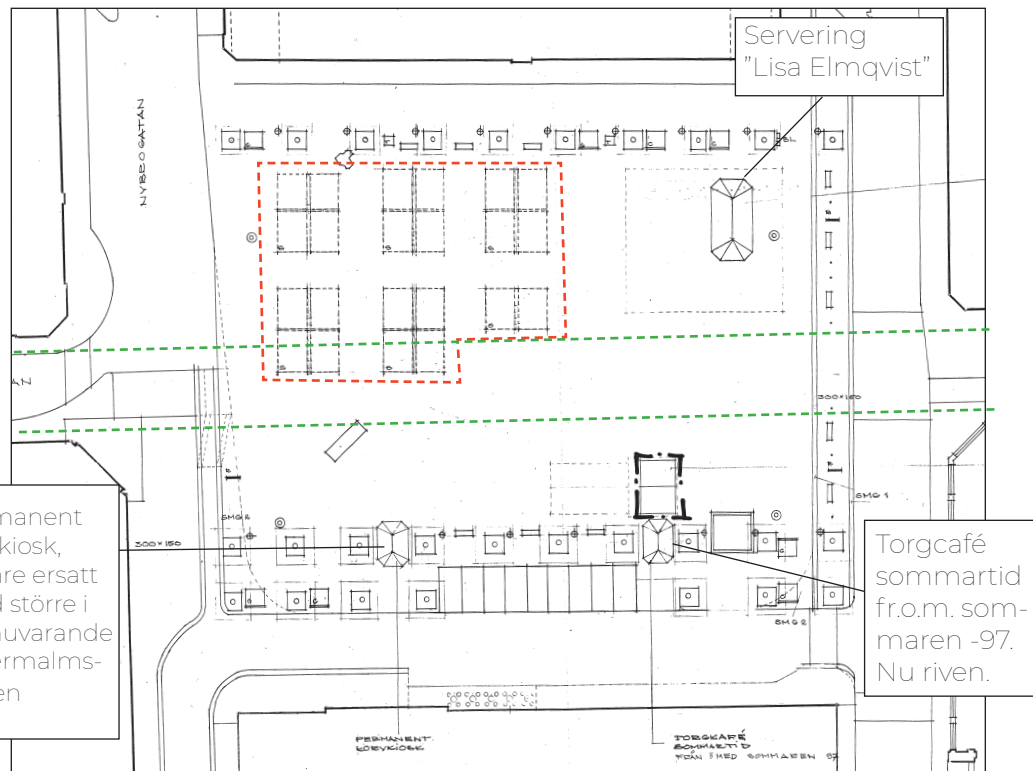
upprustningsprojekt anger hur norra delen av torget ska disponeras kan det innebära kumulativa effekter, även om detaljplanen i sig inte minskar ytan för torghandel.

För bedömning av hur de föreslagna byggnaderna påverkar läsbarheten och uttrycket för den klassiska stenstaden är gestaltningen viktig. Åhlénshuset från 2008 är ett modernt inslag som sedan tidigare försvagat karaktären av stenstaden vid Östermalms-torg och det är viktigt att undvika att den ytterligare försvagas genom dominerande moderna inslag i stadsrummet. Harmoni i stadsmiljön där gaturummet utgör en helhet är viktig i den klassiska stenstaden.

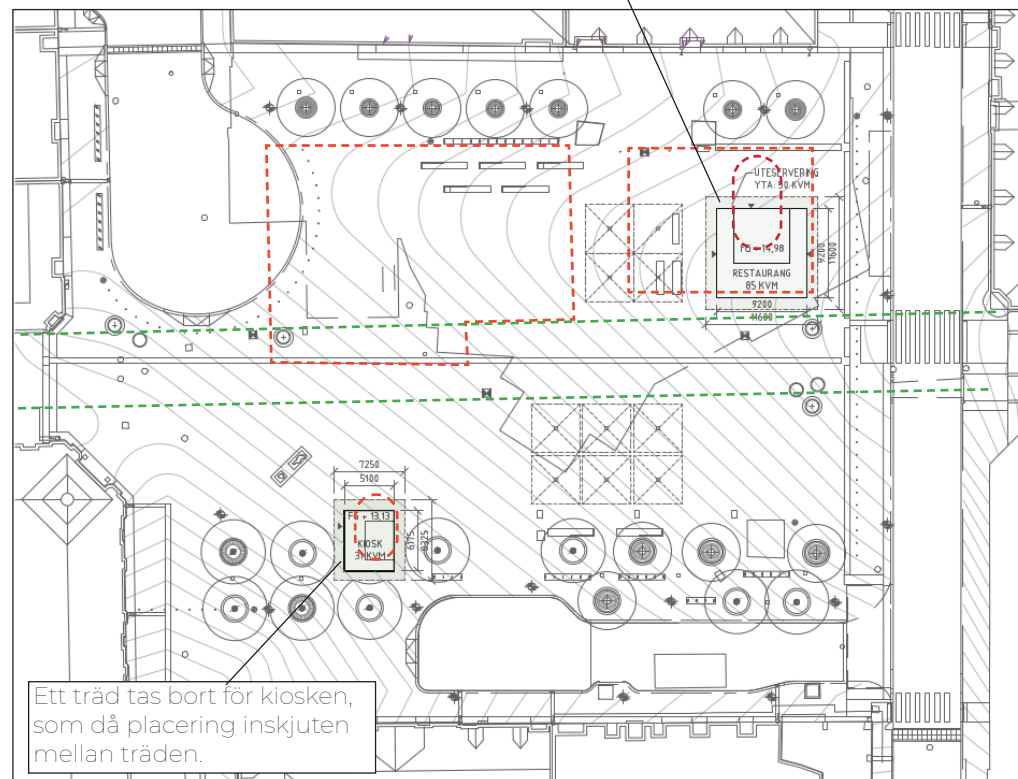
Den föreslagna gestaltningen av restaurangen och kiosken har ett modernt uttryck, samtidigt som den överlag bedöms harmoniera med omgivningen. Inför samråd bedömdes restaurangbyggnadens tak med ventilationsanläggning bli något dominerande i miljön. Inför granskning har taket givits en ny kulör och bedömningen är att detta gör att det blir något mindre dominerande visuellt. Då gestaltningen endast delvis regleras i planen finns visa osäkerheter; exempelvis anges att taken ska vara av plåt, men särskild kulör eller sedumtak föreskrivs inte. Förslaget sedumtak bedöms tillföra ett mjukare uttryck och arkitektoniska kvalitéer, men är samtidigt främmande i den historiska stenstaden.

Att gestaltningen samordnas mellan restaurang och kiosk bedöms vara bra ur kulturmiljösynpunkt, dock bedöms det inte vara av betydelse att de har likadan gestaltning.

Nya byggnader och disponering av torgytan

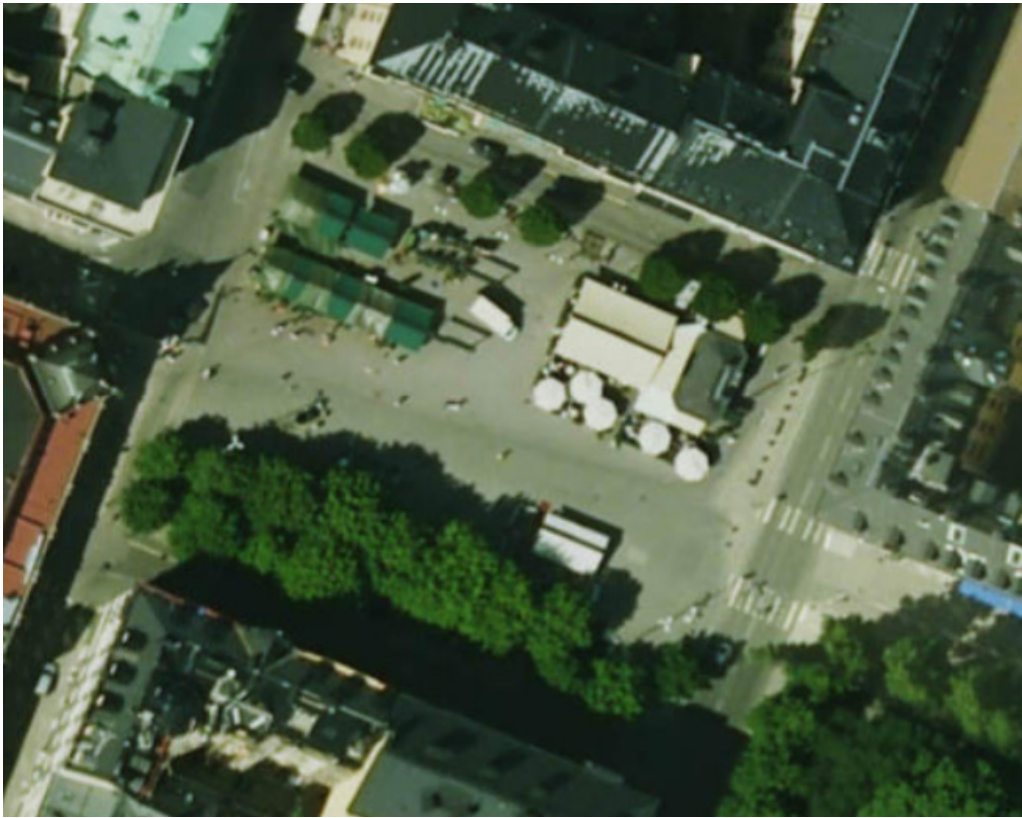


Östermalmstorg, förslag till torgets disposition, Joneborg arkitekter. 1996. Plats för 22 torgstånd (röd markering). Grön streckad linje markerar mittaxeln - gatusträckning rakt över torget som fanns kvar in på 1960-talet

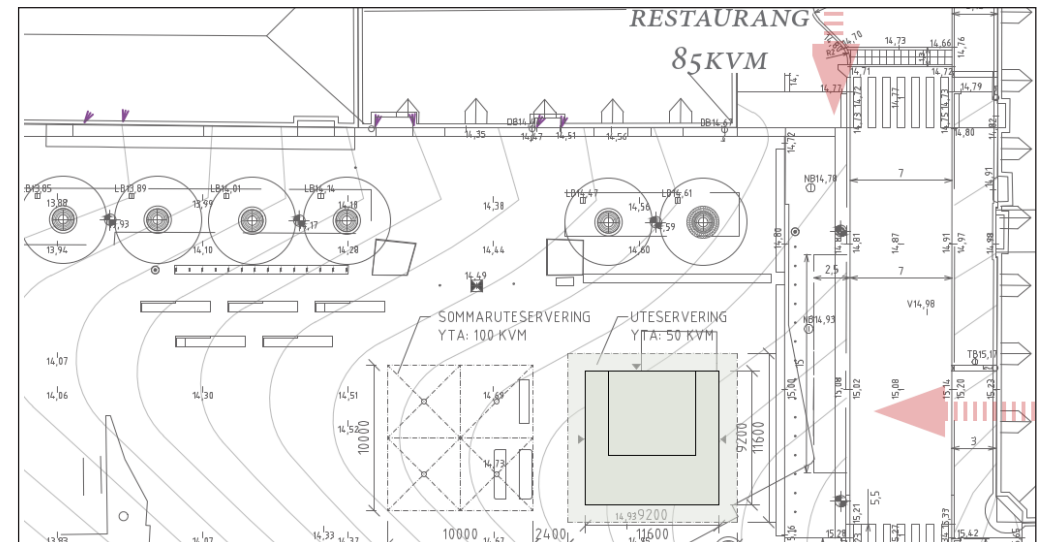


Förslag till situationsplan DinellJohansson 2024-01-04. Plats för 12 torgstånd. Röd streckad markering för jämförelse med tidigare utformning med torgstånd på norra delen av torget och Lisa på torget med möjlig uteservering. Grön streckad linje markerar mittaxeln - gatusträckning rakt över torget som fanns kvar in på 1960-talet.

För jämförelse: tidigare mindre byggnader på torget. Torget utgör en öppen platsbildning som även före 1900-talet haft vissa mindre byggnader inom torgytan. I kartan från 1733 T.v. syns tre byggnader, bl.a. de två spruthus för brandförsvaret som låg kvar till 1800-talets andra hälft. T.h. karta från 1855. Stockholmskällan. Lista på torget hade ungefär samma placering som nordöstra Spruthuset. Under sent 1800-tal tillkom även en toalettbyggnad ungefär där Östermalmsgrillen ligger idag.



Ortofoton från 2006 ovan t.v och 2010 ovan t.h. visar att den tidigare restaurang- byggnaden och uteservering tillsammans tog upp en yta ungefär motsvarande den yta som anges för restaurang tillsammans med uteservering i Dinell- Johanssons förslag till situationsplan, utsnitt t.h.





Vy från Humlegårdsgatan

Placeringen av byggnaderna följer huvudsakligen tidigare placering av kiosk och restaurang sedan 1900-talet.

Kiosken är placerad mellan träderna vilket gör att den södra torgytan hålls öppen. Restaurangbyggnaden blir något mer påtaglig då den är placerad närmare mittaxeln. I denna vy var tidigare torgstånden på norra sidan av torget ett dominerande blickfång.



Vy från Nybrogatan

Även i denna vy bedöms den nya kioskbyggnaden ha en storlek och gestaltning som inte dominerar och som ger möjlighet att uppleva torgets öppna yta. Den blir ett tydligt inslag i blickfånget, men genom placering och gestaltning upplevs den fungera väl i stadsrummet. Den motsvarar storleksmässigt Östermalmsgrillen, men är större än den kiosk som tillkom på 1990-talet.

Visualiseringar på detta uppslag från förslag 2024-04-18, DinellJohansson

Vy från Sibyllegatan

I jämförelse med 1990-talsgestaltningen av torget blir restaurangen något mer framträdande då byggnaden är större och mer framskjuten mot torgets mittaxel. Samtidigt inramades tidigare servering av stora parasoller och häckar som avgränsade uteserveringen. Dessa innebar också att den öppna torgytan blev mindre samtidigt som uteserveringen var ett grönt inslag i miljön som också markerade mittstråket. I jämförelse med 1990-talets gestaltning kan noteras att en sommarservering i södra delen av torget är borta, vilket gör denna yta, med vyer mot Östermalmshallen, mer öppen.

Genom sin lätta karaktär av paviljongbyggnad bedöms restaurangbyggnaden fungera i stadsrummet, även om den genom sin placering och det horisontellt markerade taket med framträdande fläkthuv, blir något mer dominerande och minskar torgets öppna karaktär.



Vy från Storgatan

Från Storgatan är mittstråket tydligt och det utgör en viktig karaktär för torget. Liksom i föregående vy blir restaurangen något mer påtaglig och minskar möjligheten av att uppleva det öppna stadsrummet på norra sidan av torget.

Osäkerheter

Osäkerheter finns hur uteserveringen kommer att utformas och påverka vyerna, då det inte kan regleras i detaljplan. Visualiseringsbilderna av kiosk och restaurang innehåller också gestaltning som inte regleras av detaljplanen. Det gäller exempelvis de sedumtaken, typ av plåt, och takens kulör.



Gestaltning av de nya byggnaderna

I föreslagen gestaltning har byggnaderna ett modernt uttryck, men de bedöms ändå över lag samspela med miljön och inte utgöra dominerande inslag i stadsmiljön.

Detaljplanen reglerar till delar den gestaltning som visas i illustrationsbilderna, såsom stensockel och fasader i trä i varm ljus ton, vilka ska vara uppglasade. Att det för taket endast anges att det ska utföras i plåt i utformningsbestämmelserna ger vissa osäkerheter. Risk finns att den föreslagna gestaltningen inte genomförs.

Föreslagen grön kopparimiterande kulör på plåttaket är vald för att byggnaderna ska harmoniera med stadsmiljön. I processen har även svart plåttak studerats. Taket i kopparimiterande grön kulör bedömdes ge taket och byggnaderna en mindre dominant ställning i stadsmiljön harmoniera bättre med stadsmiljön.

Fasad mot söder



Fasad mot öster



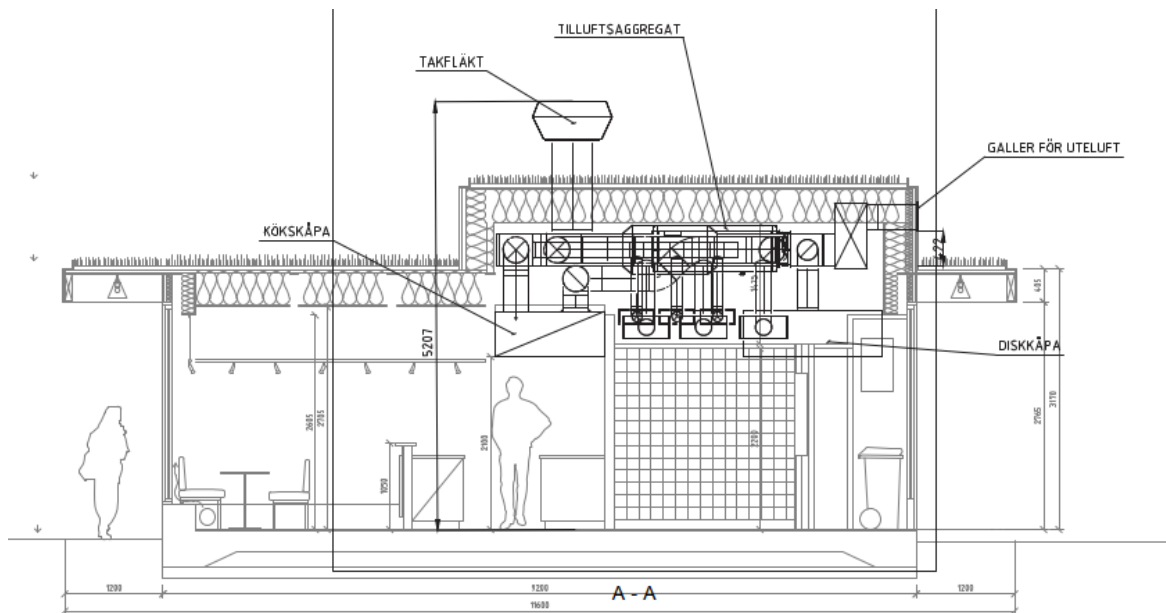
Fasad mot norr



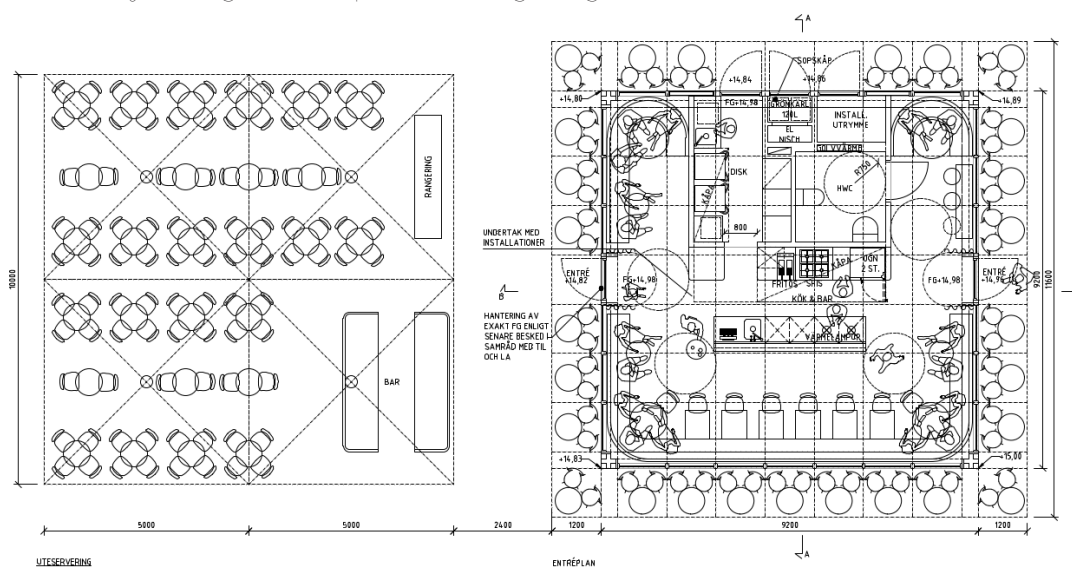
Fasad mot väster



Restaurangbyggnaden. Förslag DinellJohansson 2024-04-18 Byggnaden bedöms till gestaltning och placering i huvudsak samspela med sin omgivning. Genom sin storlek, det horisontellt markerade taket med dominerande takhuv, samt placering längre ut på torget bedöms den föreslagna restaurangbyggnaden i liten mån inverka negativt på stadsbilden.



Sektion, restaurangbyggnad -Huvudlösning, installationer under taket, DinellJohansson. Taket med fläkthuv blir genom sin storlek framträdande, och ur kulturmiljösynpunkt skulle en smäckrare lösning vara att föredra. Genom en grön kulör som anges i bearbetat förslag, blir taket något mindre dominerande. Sedumtak är egentligen främmande i stenstaden men bedöms kunna bidra som en nytt inslag kan samspela med omgivningen.

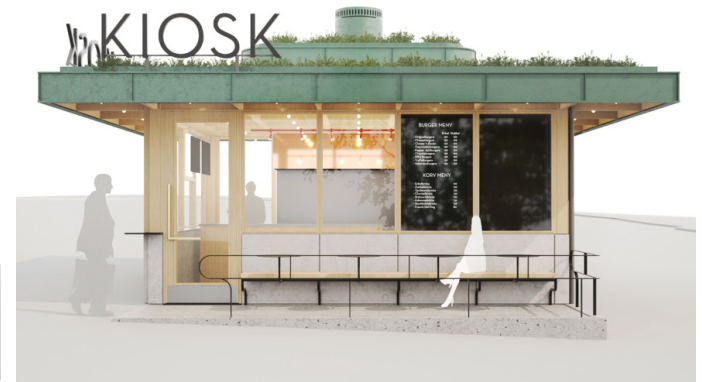


Planlösning uteservering och restaurangbyggnad. Ytan för möjlig uteservering sträcker sig något längre västerut än i gestaltningen från 1990-talet, men omfattningen blir ungefär densamma. Yta för uteservering kan dock inte regleras i detaljplanen. Med bestämmelser om anpassning till platsens kulturvärden kan dock risk för en servering som påverkar kulturvärdena minskas.

Fasad mot norr



Fasad mot väster



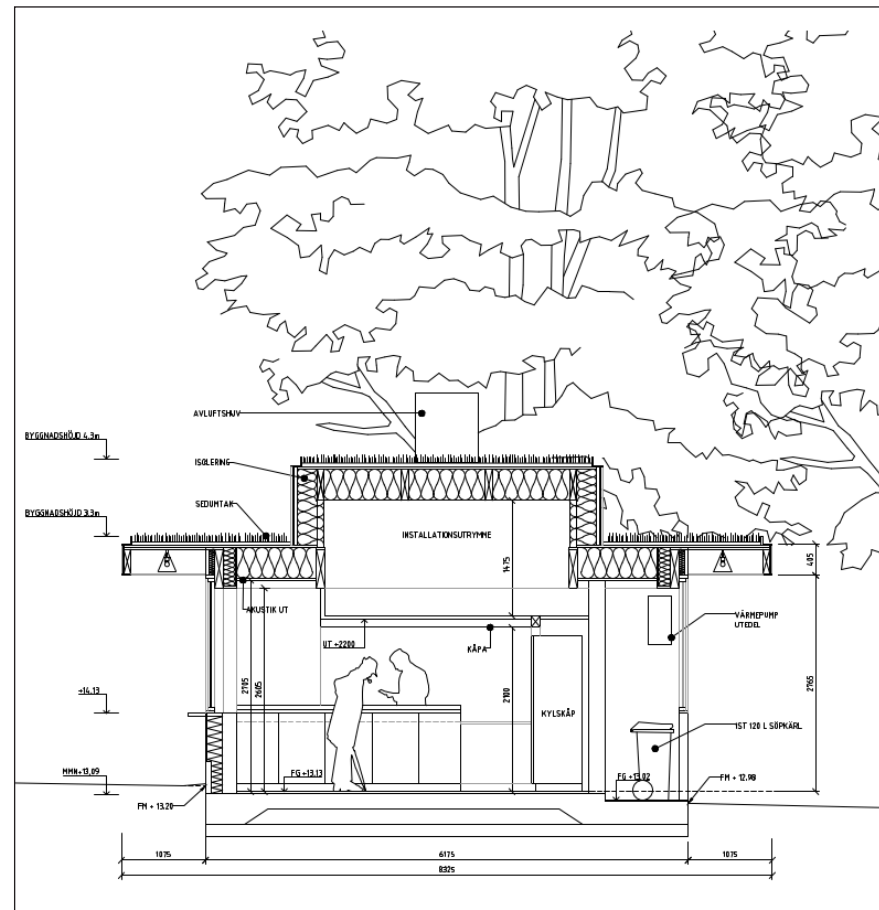
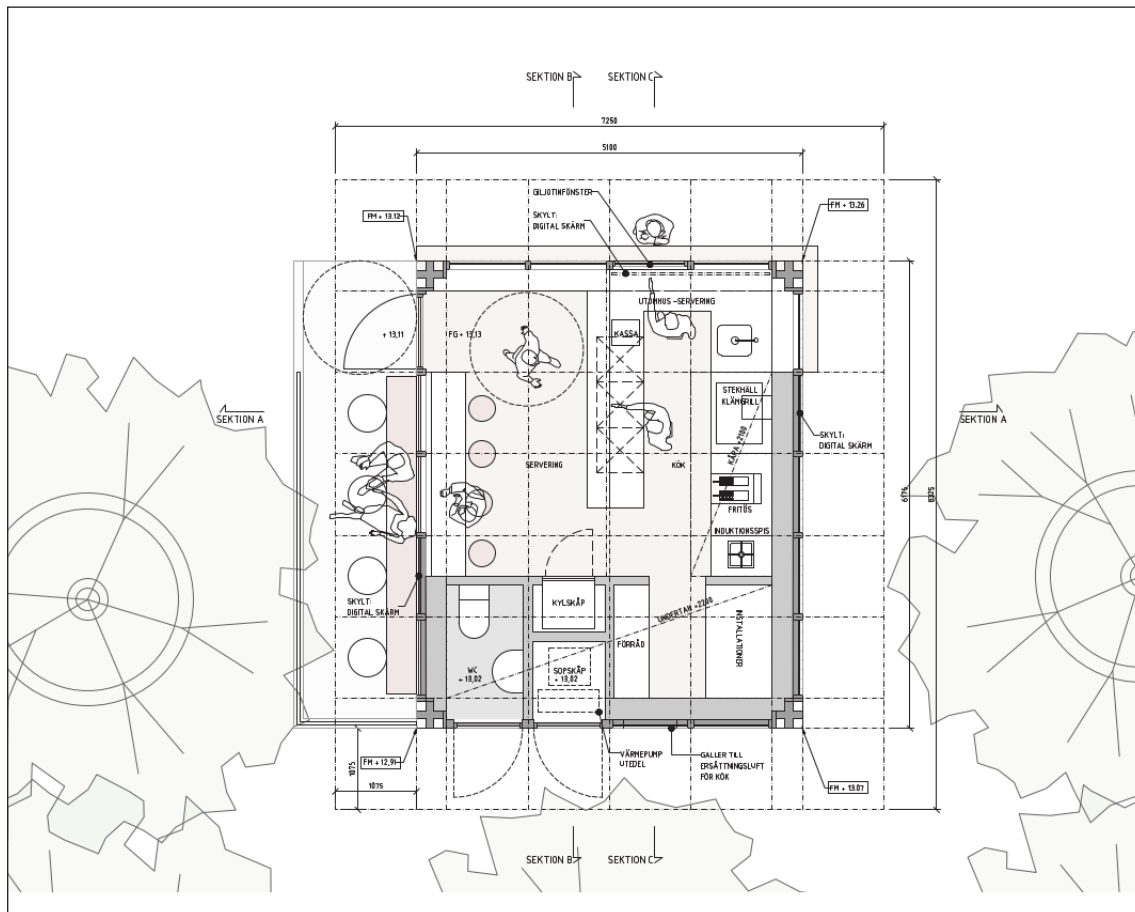
Fasad mot söder



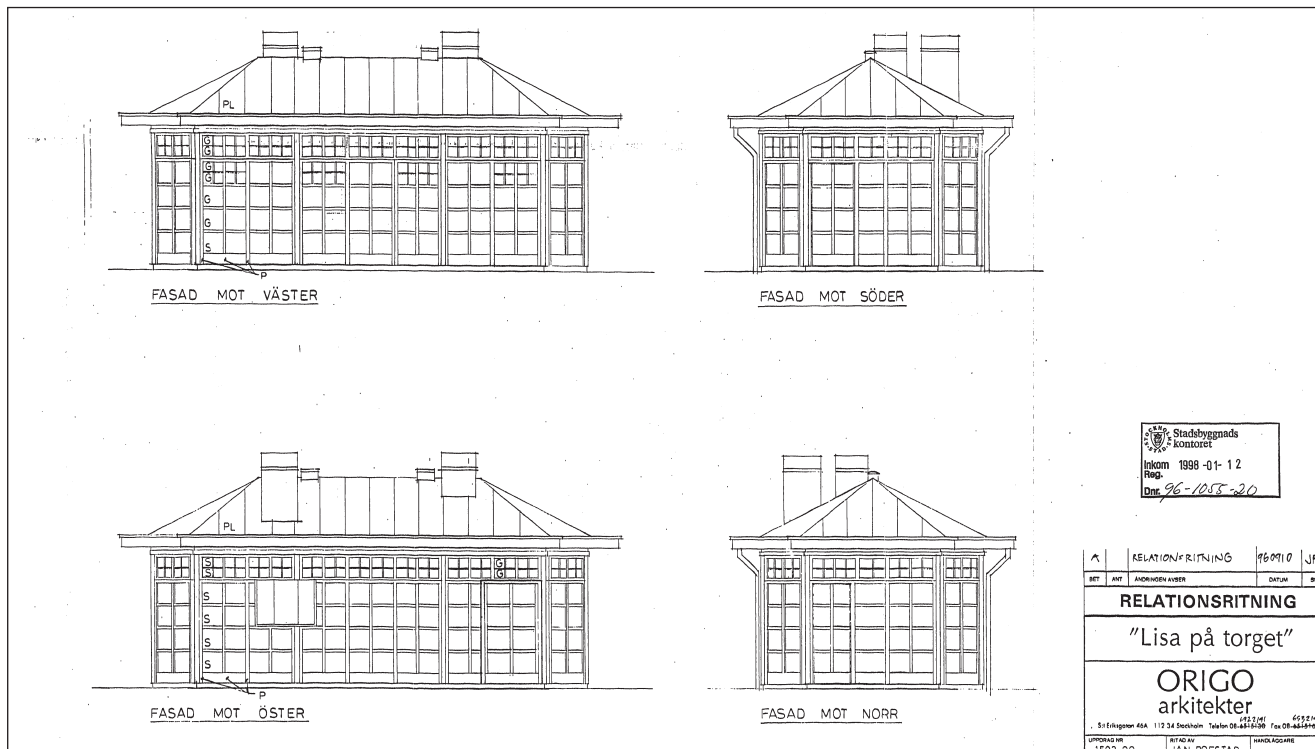
Fasad mot öster



Kioskbyggnaden. Förslag DinellJohansson 2024-04-18 Kioskbyggnaden bedöms till gestaltning och placering i samspela med sin omgivning. Genom sin storlek, som ungefär motsvarar befintlig grill och placeringen inskjuten mellan träden bedöms den förslagna kioskbyggnaden fungera väl på torget.



Förslag för kioskbyggnaden (yta 31 kvm), DinellJohansson 2024-01-04. Avseende placeringen bedöms den föreslagna kioskbyggnaden vara väl anpassad till miljön. Kioskbyggnaden är insmugen mellan träden vilket innebär att den inte blir visuellt dominerande i den känsliga stadsmiljön med utblickar mot Östermalmshallen och den öppna torgytan. Ett träd behöver sannolikt tas bort för kiosken. De negativa konsekvenserna av borttagande av trädet bedöms vara mindre än om man valt att placera kiosken norr om träden. Avseende placeringen bedöms kioskbyggnaden vara väl anpassad till miljön.



"Lisa på Torget" av Origo arkitekter 1996. Det aktuella gestaltningsförslaget med fasader i ljus trä i ramverket kring glaspartierna anknyter i viss mån till Origos restaurangbyggnad i ek från 1990-talet. Det aktuella förslaget har dock i grunden ett modernistiskt uttryck, medan 1990-tals byggnaden hade för denna tid ett typiskt uttryck med en hög grad av anpassning till traditionell arkitektur. Sannolikt var både kiosken och och restaurangen starkt inspirerade av den kioskliknande 1800-talsbyggnad som syn på äldre foton av torget. De bedöms ha haft en högre grad av anpassning till stenstaden genom sitt uttryck. De nya byggnaderna har istället ett modernt uttryck och anpassningen sker genom material samt genom att de inte dominerar i stadsbilden.



Tidigare byggnader på torget från sent 1800-tal som troligen inspirerat till 1990-talets kiosk och restaurang. Foto 1902. Fotograf: Blomberg, Anton. Stadsmuseet i Stockholm.



För jämförelse: Lilla kiosken, hållplats för spårvagn, Slussen. Fotograf: Okänd. Spårvägmuseet. Väntbyggnaden med sina stora fönsterpartier och smäckra plana tak ett klassiskt exempel på kiosk- eller väntbyggnad.



Neue Nationalgalerie i Berlin ritat av Mies van der Rohe 1968. Foto: Wikipedia. En av de byggnader som inspirerat gestaltningsförslaget till kiosk och restaurang. Den rena modernismen har mjukats upp i gestaltningsförslaget.



Shellmacken på Strandvägen har också givit inspiration till förslagen gestaltning. UR DinellJohansson, Lisa på torget 231016.

Konsekvenser för kulturmiljön -Hur påverkas miljöns värden?

Detaljplanen

Planförslaget, som slår fast användningen som salutorg och medger en restaurangbyggnad och en kioskbyggnad, bedöms innebära att det kulturhistoriska värdet i stadsmiljön i stort förblir oförändrat. Detaljplanen bedöms medföra små negativa konsekvenser, vilka främst uppstår genom den föreslagna restaurangbyggnadens något mer dominerande ställning på torget genom placering och storlek samt på de osäkerheter som finns kring de delar av utformningen som inte anges i planbestämmelser.

Placeringen av de båda byggnaderna är i huvudsak väl vald och följer också kulturmiljöanalysens rekommendationer, men restaurangbyggnadens placering längre ut på torget gör att torgytan kommer upplevas som något mindre och mer sluten. Förändringen i förhållande till situationen innan den tillfälliga saluhallen byggdes är liten, men bedöms inverka negativt på upplevelsen av torget som öppet stadsrum.

Östermalmstorgs höga värden är till stor del kopplade till den klassiska stenstaden och det sena 1800-talets och tidiga 1900-talets byggande. Både restaurangen och kiosken har utformats så att de upplevs som paviljonger vilket gör att de storleksmässigt bedöms underordna sig den öppna karaktären på torget och de bedöms inte blir alltför domineranta inslag. Föreslagna byggnadshöjder kommer inte markant att höja sig över salustånden, vilket gör att det höjdmässigt bedöms fungera väl på torgytan. Restaurangens större byggnadsyta jämfört med den tidigare bidrar dock till de negativa konsekvenserna.

I huvudsak bedöms föreslagen gestaltning harmoniera med stadsmiljön. Byggnaderna har givits ett modernt uttryck, men de bedöms inte dominera i stadsrummet. Restaurangbyggnadens tak med ventilationsanläggning bedöms dock, genom sin storlek bli något dominerande. Viss anpassning har skett genom att taket ges en kopparimiterande grön kulör som harmonierar med stadsmiljön och minskar det dominanta uttrycket. Det finns också vissa osäkerheter i och med att detaljplanens bestämmelser inte fullt ut garanterar att förslaget uppförs enligt gestaltungs-förslaget. Att det i plankartan inte uttryckligen anges krav på anpassning i förhållande till platsens kulturvärden, kan i bygglovsskedet innebära risker för åtgärder som påverkar platsens värden negativt.

De funktioner som möjliggörs genom kiosk och restaurang bedöms inte inverka negativt på miljöns kulturhistoriska värden. Att funktionen för restaurang och kiosk slås fast i detaljplan med maxyta och maxhöjd samt utformningsbestämmelser bedöms som positivt, då det skapar trygghet för framtida utveckling och slår fast funktioner som har varit viktiga för Östermalmstorg som plats sedan 1900-talets andra hälft och skapar liv på torget under olika delar av året.

Kort sammanfattande bedömning

Sammantaget är bedömningen att föreslagen åtgärd huvudsakligen tar hänsyn till de kulturhistoriska värdena, men att detaljplanen inte tillräckligt tydligt preciserar egenskapsbestämmelsen så att kulturvärden garanterat inte skadas. Exempelvis bör hela torgytan förses med en varsamhetsbestämmelse

som förtydligar krav på anpassade material som anknyter till den klassiska stenstaden. Exempel på sådana material är trä och natursten. Salutorget bör också omnämnas som prioriterad egenskap i varsamhetsbestämmelsen, för att värna den historiska användningen med torghandel.

Planförslaget tillsammans med Trafikkontorets upprustningsförslag - kumulativa konsekvenser

Torghandeln, särskilt på den norra soliga sidan av torget, är mycket viktig för torgets kulturhistoriska karaktär, vilket också framhålls i Stadsmuseets kulturmiljöanalys, som särskilt framhåller den norra delens betydelse som plats för torghandel.

Ytor för torghandel regleras inte i detaljplanen och ytan för restaurangbyggnad tillsammans med utservering motsvarar ungefärligt situationen innan den tillfälliga saluhallen tillkom. Därför bedöms detaljplanen i sig inte innebära negativa konsekvenser kopplat till att ytan för torghandel minskar.

Enligt Trafikkontorets upprustningsförslag kommer dock torghandel inte att finnas på norra delen av torget, bland annat för att en yta för vändplan behövs. Även om inte detaljplanen i sig minskar ytan för torghandel bidrar Trafikkontorets upprustningsförslag och detaljplanen till att ytan på den norra delen av torget inte ger plats för torghandel.

Kulturmiljögruppen
WSP Sverige AB
Arenavägen 7
121 88 Stockholm-Globen
T 010-722 50 00

