

# Antikvarisk konsekvensanalys av förslag till bevarande och utveckling Analys av påverkan på Riksintresset Stockholms innerstad med Djurgården

Detaljplan Gasverket Västra, del av Norra Djurgårdsstaden i Hjorthagen, Stockholm

DNR 2011-17188

7 maj 2014

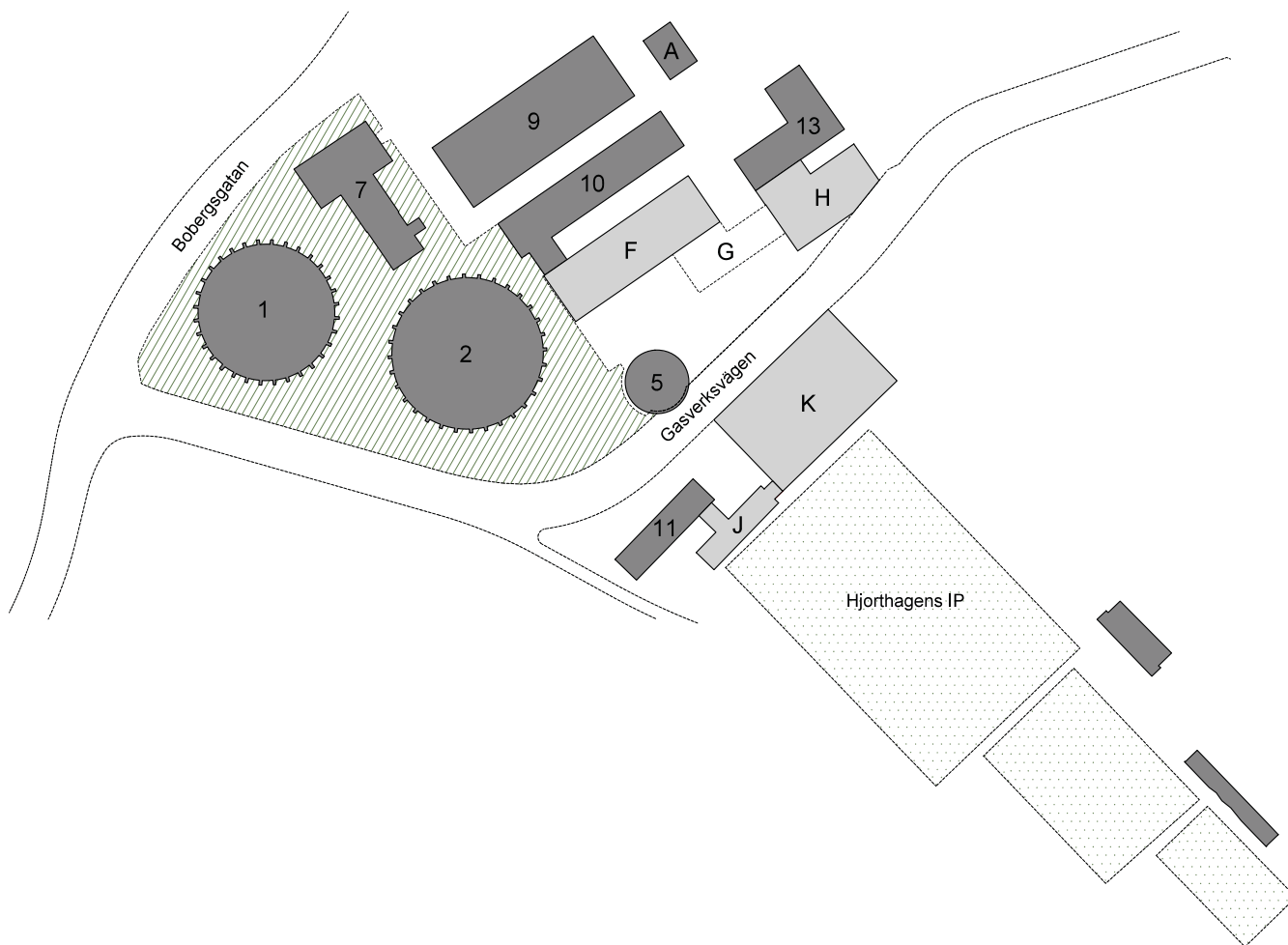
Reviderad 15 januari 2015



Stockholms  
stad

**Nyréns Arkitektkontor**





Situationsplan från detaljplanekarta. Litttrerade och med ljusgrått markerade byggnader är planerade nybyggnader medan byggnader markerade med mörkare grått är befintliga byggnader. Placeringen av hus A är schematisk.

Omslagsbild: Gasverksområdet åt väster, Nyréns Arkitektkontor 2009.

## Antikvarisk konsekvensanalys av förslag till bevarande och utveckling Analys av påverkan på Riksintresset Stockholms innerstad med Djurgården

### Detaljplan Gasverket Västra, del av Norra Djurgårdsstaden i Hjorthagen, Stockholm

DNR 2011-17188

7 maj 2014

Reviderad 15 januari 2015

Beställare:  
Stockholms stad  
Exploateringskontoret genom Per Andersson  
Stadsbyggnadskontoret genom Malin Klåvus, Helena Ackelman, Helena Thomann

Konsekvensanalys utförd av:  
Nyréns Arkitektkontor  
Urban Nilsson, byggnadsantikvarie certifierad sakkunnig kulturvården (k)  
Fredrik Olsson, byggnadsantikvarie

Illustrationerna i konsekvensanalysen är framtagna i planprocessens granskningsskede av respektive markanvisad byggherre med hjälp av de arkitektkontor som anlåtats.

### Nyréns Arkitektkontor

Nackagatan 4  
Box 4709  
116 92 Stockholm

Tel 08 698 43 00  
Fax 08 20 29 81  
www.nyrens.se



# Innehåll

## Sammanfattning

Sammantagen påverkan på det kulturhistoriska värdet	5
Hur tas riksintresset tillvara i detaljplan Gasverket Västra?	6
Läsanvisning	7

## Inledning

Bakgrund	8
Lagstadgat skydd	8

## Bevarande och utveckling

### Gasverkets yttre miljö

Förslag till åtgärder	11
Konsekvenser - kulturhistoriskt värde	11

### Gasverkets bebyggelse

Gasklocka 1	16
Gasklocka 2	17
Hus 7, mätarehus	19
Hus 9, regenerationshus	19
Hus 10, reningshus	22
Gasklocka 5	23
Hus 28, fd marketenteribyggnad	24
Hus 31, transformatorstation	24
Hus 11, förrådshus I och hus J, förskola	24
Hus A	26
Hus K, idrottshall	27
Hus F, skolbyggnad	28
Hus H, skolbyggnad	28
Hus 13, verkstadsbyggnad II	29

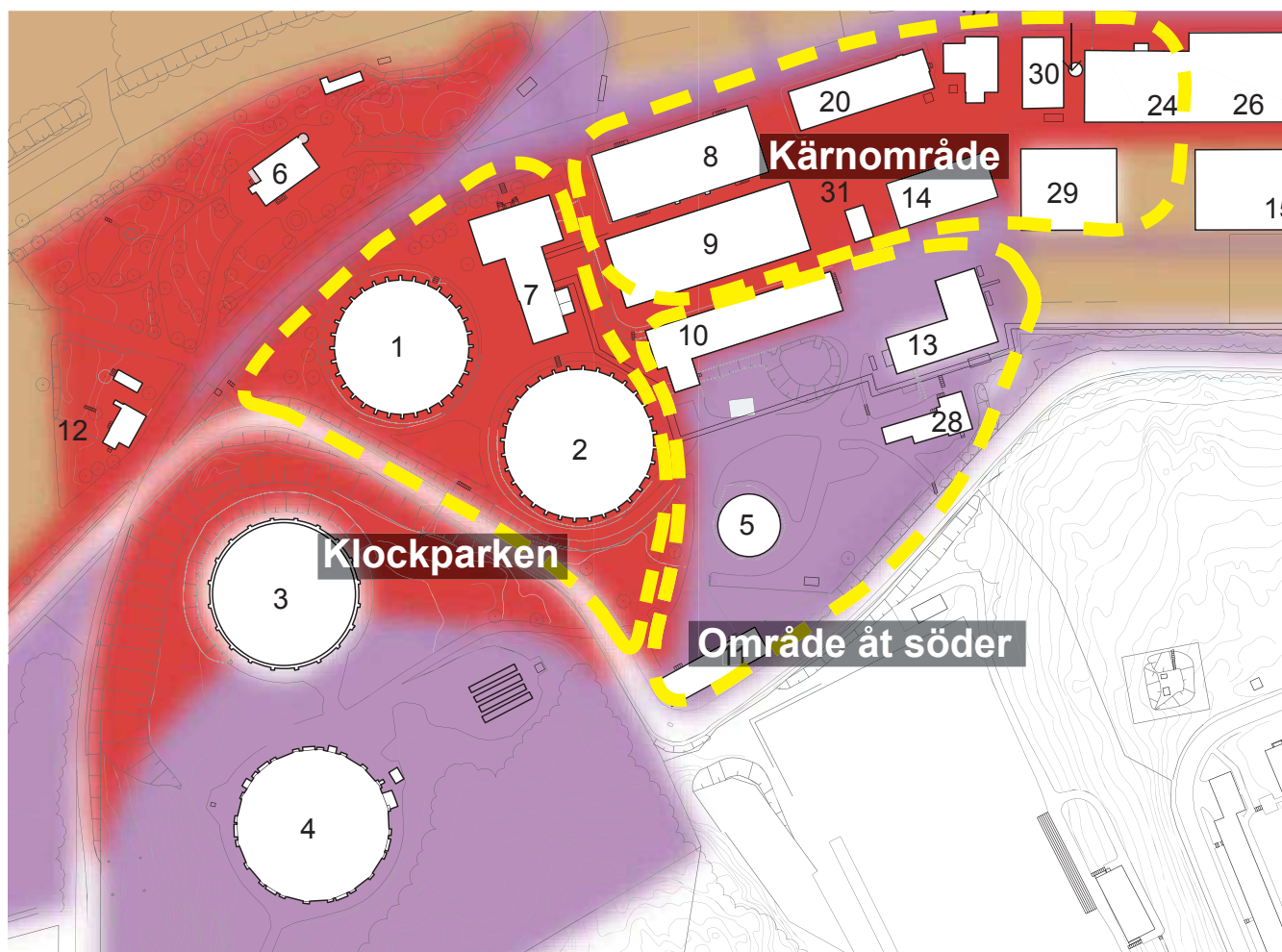
### Gasverkets yttre miljö och bebyggelse - en sammanställning

Helhetsmiljö	32
Delar	33
Sammantagen påverkan på det kulturhistoriska värdet	37

### Stockholms innerstad med Djurgården

- riksintresse för kulturmiljövården	38
Gasverket som uttryck för riksintresset	39
Förslaget i vyer	40
Hur tas riksintresset tillvara i detaljplan Gasverket Västra?	44





Områdesindelning. Bearbetning av analyskarta känslighet/tålighet ur Gasverket i Värtan, antikvarisk förundersökning 2010-04-20, Nyréns Arkitektkontor.



# Sammanfattning

## Sammantagen påverkan på det kulturhistoriska värdet

Planläggningen innebär att bebyggelse och yttre miljö ges ett långsiktigt skydd i detaljplan. En förutsättning för att detta ska kunna ske är att området utvecklas till en stadsdel med ett rikt innehåll, vilket i sig innebär att olika samhällsintressen ställs mot varandra.

En ombyggnad som möjliggör en långsiktig förvaltning av fastigheten, med möjligheter till marknadsmässiga hyresintäkter, bidrar till att gasverksbebyggelsens kulturvärde kan fortbestå långsiktigt.

I flera fall innebär de föreslagna åtgärderna att det kulturhistoriska värdet minskar t.ex. genom att den industrihistoriska läsbarheten försämras. Ett exempel på det är de stora förändringar det innebär att Gasverksvägen till delar dras om och att den nya skolan och idrottshallen förläggs till tomtens södra del. Förutom påverkan på den yttre miljön innebär exploateringen att två byggnader rivs – det f.d. marketenteriet, hus 28 och transformatorstationen, hus 31. Andra förslag till ombyggnader ger å andra sidan förutsättningar att med minsta möjliga påverkan på byggnadens kulturhistoriska värde ställa om den till en ny funktion. Enligt de förslag som tagits fram för hus 9 och 10 hör såväl exteriör som interiör till den kategorin, det under förutsättning att den höga arkitektoniska ambitionsnivån fullföljs i utförandet.

Ombyggnaden av gasklocka 2 till hus för scenkonst kommer att vara genomgripande och innebär en negativ inverkan på dess kulturhistoriska värde. I det programarbete som bedrivits inför den komplexa ombyggnaden med de många funktionskraven har alla parter gjort sitt yttersta för att möjliggöra ett genomförande utan att byggnaden eller den yttre miljöns kulturhistoriska värde ska minska till den grad att ombyggnaden kan betraktas som en förvanskning (PBL 8:13 – förbud mot förvanskning). Eftersom ombyggnaden av gasklocka 2 ligger nära gränsen för förvanskning är det särskilt betydelsefullt att utförandet sker enligt detaljplan, utan avsteg i bygglovskedet. Särskilt viktigt är därför också att genomförandet sker med hög arkitektonisk verkshöjd och fullödigt utförande.

Beträffande mätarehus 7 och gasklocka 1 bedöms dessa utifrån de skydds- och varsamhetsbestämmelser som de åsatts i förslaget till detaljplan. I båda fallen ger planbestämmelserna ett gott skydd till byggnadernas exteriörer där ett minimum för entréer, inlastning och utrumning får förekomma. Planbestämmelserna ger också ett interiört skydd för rumsligheterna och delar av den produktionstekniska utrustningen samtidigt som en ombyggnad för verksamhet/scen görs möjlig. Under förutsättning att dessa bestämmelser efterlevs kommer även här påverkan på det kulturhistoriska värdet att vara begränsat med hänsyn till att byggnaden ges en funktion.

De exteriöra ändringar och interiöra anpassningar som detaljplanen möjliggör måste göras med lyhördhet mot bebyggelsens kulturvärden för att lösningarna ska få bästa tänkbara tonträff.

Som en följd av detaljplanens genomförande, med de tillägg som görs, kommer den sammantagna påverkan på Gasverkets kulturhistoriska värde att vara avsevärt. Eftersom tilläggen görs i en del av området där påverkan på kärnområdet begränsas, är den antikvariska bedömningen i denna konsekvensanalys att exploatering trots allt kan ske enligt föreslagen detaljplan.



## Hur tas riksintresset tillvara i detaljplan Gasverket Västra?

En negativ påverkan som detaljplanen kommer att ha på riksintresset är att topografin ändras i mötet mellan Hjorthagen och Gasverket. Gasverksvägen dras om och delar av sluttningen mot idrottsplatsen motbyggs med nya byggnader. Längs Gasverksvägen från öster kommer berget att skymmas av den nära gatan liggande idrottshallen (K). Möjligen kan påverkan betraktas som begränsad då Hjorthagsberget intill trots allt inte byggs emot.

Hur den nya bebyggelsens skala och utformning påverkar miljön, både med hänsyn till befintlig bebyggelse och topografi, är väsentligt att beakta. Idrottshallen (K) bryter mot miljön med sitt direkta läge med glasfasad mot Gasverksvägen och genom sitt formspråk. Även skolgårdens gestaltning kontrasterar genom den möblering som valts. De självständigt utformade skolbyggnaderna (F, H) däremot anknyter i sin utformning och placering både till gasverksbebyggelsens byggnadsmaterial, byggnadsformer och placering. Skolbyggnad H har dock en placering där den också genom sin relativa höjd kommer att ha avsevärd påverkan på sin omdelbara omgivning men också ur ett antal viktiga vyer t.ex. längs Gasverksvägen där volymen skymmer gasklocka 2 eller från Gasverkets centrala torg där volymen är mycket synlig eftersom den skjuter upp ovanför verkstadshus II, hus 13.

I gasverkets kärnområde ersätter det nya hus A transformatorstationen, hus 31. Trots det nya husets något större skala tar dess formgivning - genom placering, volym och hantering av tegel - tydlig utgångspunkt i den befintliga miljöns kvaliteter och tillför något nytt genom takvolymen av glas.

Den påverkan de arkitektoniskt formade tilläggen kommer att ha på Gasverksområdets kulturhistoriska värde blir stor vid den omgestaltade platsbildningen längs Gasverksvägen i söder. Mot den bakgrunden är det särskilt viktigt att de tillägg som görs i anslutning till Gasverket måste ha en hög verkshöjd både i idé och utförande.

Gasverkets bebyggelsestruktur med dess läsbarhet, utifrån den öst-västligt orienterade produktionslinjen, är en central bärare av det kulturhistoriska värdet och därmed ett viktigt uttryck för riksintresset. Omdragningen av Gasverksvägen, att hus 11 därmed skärs av från området, rivningen av det gamla marketenteriet hus 28 och tilläggen av skolbyggnaderna F och H är ändringar som minskar den kulturhistoriska läsbarheten av Gasverket. Anledningarna till att Stockholms stad tillåter exploatering på denna del av gasverkstomten är flera. Förutom att det är ett sätt att bättre koppla området till Hjorthagen uttrycker det också ett förhållningssätt där nyexploatering kan ske i randen av Gasverksområdet, inte i produktionslinjen.

I balansen mellan att ta tillvara ett så betydande kulturhistoriskt värde som Gasverksområdet och att bedriva en expansiv stadsutveckling som i Norra Djurgårdsstaden är det även ur antikvarisk synvinkel rimligt att väga befintligt värde mot tillägg. I synnerhet då detaljplanen kommer att ge området skydds- och varsamhetsbestämmelser som ger förutsättningar för att långsiktigt ta tillvara kulturmiljön.

Enligt denna konsekvensanalys är den påverkan som detaljplanens genomförande skulle få på Gasverksområdet, inte så omfattande att den innebär en påtaglig skada på riksintresset Stockholms innerstad med Djurgården.

Observera att detta gäller under förutsättning att byggnaderna inom planen byggs om i enlighet med den föreslagna planens bestämmelser.



## Läsanvisning

I denna rapport analyseras de förslag till ändringar som finns inom ramen för planförslaget. Syftet med analysen är att lyfta fram de antikvariska konsekvenserna - i vilka avseenden det kulturhistoriska värdet minskar och på vilket sätt det långsiktigt tas tillvara. Dessutom rymmer rapporten en analys av planförslagets påverkan på riksintresset Stockholms innerstad med Djurgården.

Konsekvensanalysen ansluter till *Planbeskrivningen* och *Kvalitetsprogram för gestaltning* för detaljplan Gasverket Västra, som tas fram av Stockholms stad. I det material som tillhandahålls på Stockholms stads hemsida finns dessutom planförslaget och respektive föreslaget projekt. För att som läsare kunna tillgodogöra sig de resonemang kring konsekvenser för kulturmiljön som förs i denna rapport rekommenderar vi en parallell inläsning av dessa dokument.

Före den egentliga rapporten ligger avnittet *Sammanfattning* för att tidigt lyfta de resonemang som förs. Kapitlet består av två underrubriker som tillsammans väl sammanfattar konsekvensanalysen - *Sammantagen påverkan på det kulturhistoriska värdet* och *Hur tas riksintresset tillvara i detaljplan Gasverket Västra?* Denna disposition underlättar för den läsare som vill fördjupa sig i någon del han eller hon funnit i sammanfattningen.

Efter sammanfattningen inleds den egentliga rapporten med en *Inledning* som tecknar bakgrunden till den pågående planprocessen och som beskriver det kulturhistoriska skydd gasverksområdet i dag har. I stycket *Bevarande och utveckling* beskrivs Stockholms stads avsikt med Gasverket som en del av Norra Djurgårdsstaden.

De två större avdelningar som följer är dels *Gasverkets yttre miljö - Konsekvenser*, dels *Gasverkets bebyggelse - Konsekvenser*. Båda avsnitten inleds med en hänvisning till de förslag som förekommer inom ramen för planförslaget och avslutas med en beskrivning av konsekvenserna för gasverksområdets kulturhistoriska värde. Efter dessa kommer en *Sammanställning* av yttre miljö och bebyggelse.

Rapporten avslutas med *Stockholms innerstad med Djurgården - riksintresse för kulturmiljövården*. Utgångspunkten för analysen är riksintressets beskrivningstext där de textavsnitt relevanta för Gasverket lyfts ut och tjänar som stomme i en analystext som belyser vad i gasverksområdet som bidrar till riksintresset.

För att på bästa sätt ta till sig denna konsekvensanalys rekommenderar vi en läsart där du som läsare balanserar avsnittet om det tillvaratagna och utvecklade gasverksområdet, mot avsnittet om dess roll som en del av riksintresset.



# Inledning

## Bakgrund

Under pågående planarbete med Hjorthagen och Gasverket har Stockholms stad genom Exploaterings- och Stadsbyggnadskontoren gett Nyréns Arkitektkontor i uppdrag att ta fram denna konsekvensanalys som kunskapsunderlag under granskningsfasen. Den är en bearbetning av den konsekvensanalys som togs fram till samrådet. Syftet är att utredningen ska fungera som underlag för bedömning av de olika förslagens påverkan på det kulturhistoriska värdet både med hänsyn till Plan- och bygglagen och till riksintresset Stockholms innerstad med Djurgården. Som underlag för bedömningen har ritningsunderlag framtagna till granskningsskedet använts. Underlagen har tagits fram inom ramen för respektive projekt.

Två byggnader – gasklocka 1 och mätarehus 7 - omfattas av planen och bedöms inte utifrån ett framtaget förslag, utan utifrån de skydds- och varsamhetsbestämmelser som de föreslås få i detaljplanen.

Tre detaljplaner har tidigare tagits fram som berör Gasverksområdet. I detaljplan Norra 1 ingick portvakthuset, hus 12 och de tre ingenjörsvillorna. I detaljplan Norra 2 ingick kontorsbyggnaden, hus 6. I detaljplan Gasklocka 3 och 4 ingick dessa gasklockor. Detaljplan Gasverket Västra är den första plan som berör de inre delarna av gasverksbebyggelsen. Under våren 2015 inleds arbetet med att ta fram en detaljplan för de östra delarna av gasverksområdet - Gasverket östra.

Stockholms stadsmuseums kulturhistoriska klassificering av Stockholms bebyggelse, beskrivningen av riksintresset (RAÄ), Gasverket i Värtan, antikvarisk förundersökning (Nyréns) och vyer ur 3D-modell (Koncept) har också fungerat som underlag.

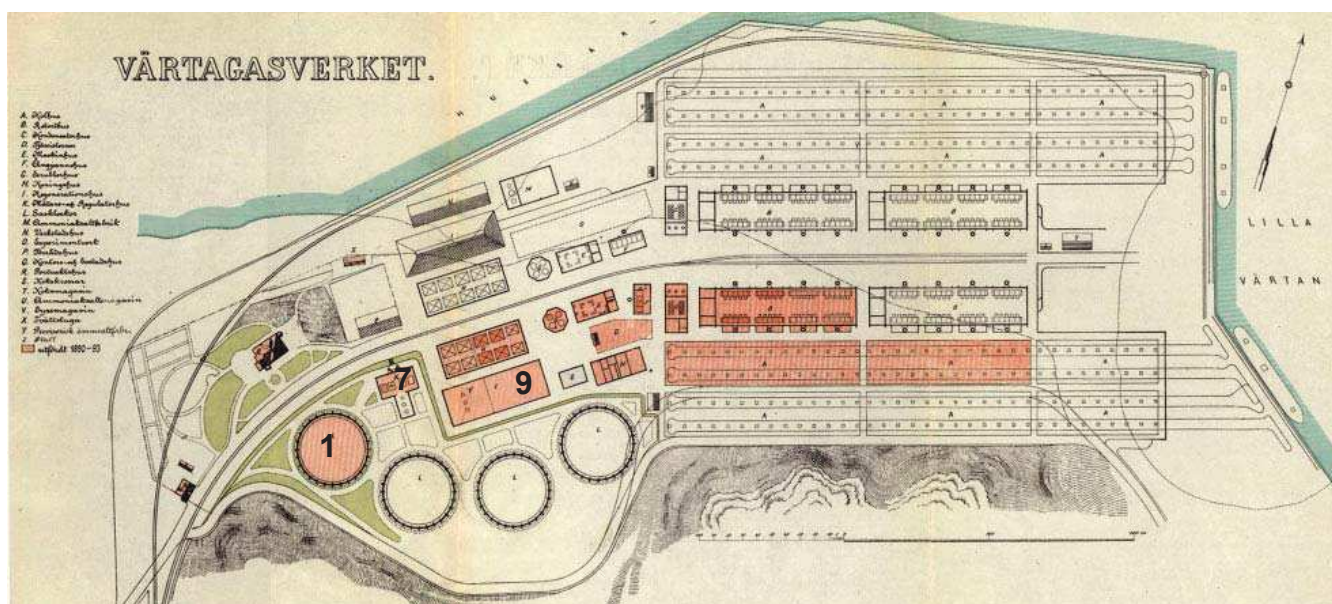
## Lagstadgat skydd

Vid eventuella ändringar av området och enskilda byggnader ska föreslagna åtgärder prövas mot det kulturhistoriska värdet. Prövningen sker genom gängse bygglovsförfarande. För att säkerställa att förbudet mot förvanskning av kulturhistoriskt värde efterlevs - 8 kap.13 § Plan- och bygglagen (PBL 8:13) - utförs antikvarisk kontroll. I övrigt gäller varsamhetskrav enligt PBL 8:17-18 och särskilda krav vid underhåll PBL 8:14. Med sina skyddsbestämmelser och varsamhetskrav möjliggör planen ett långsiktigt skydd av Gasverksområdet, som det i dag saknar.



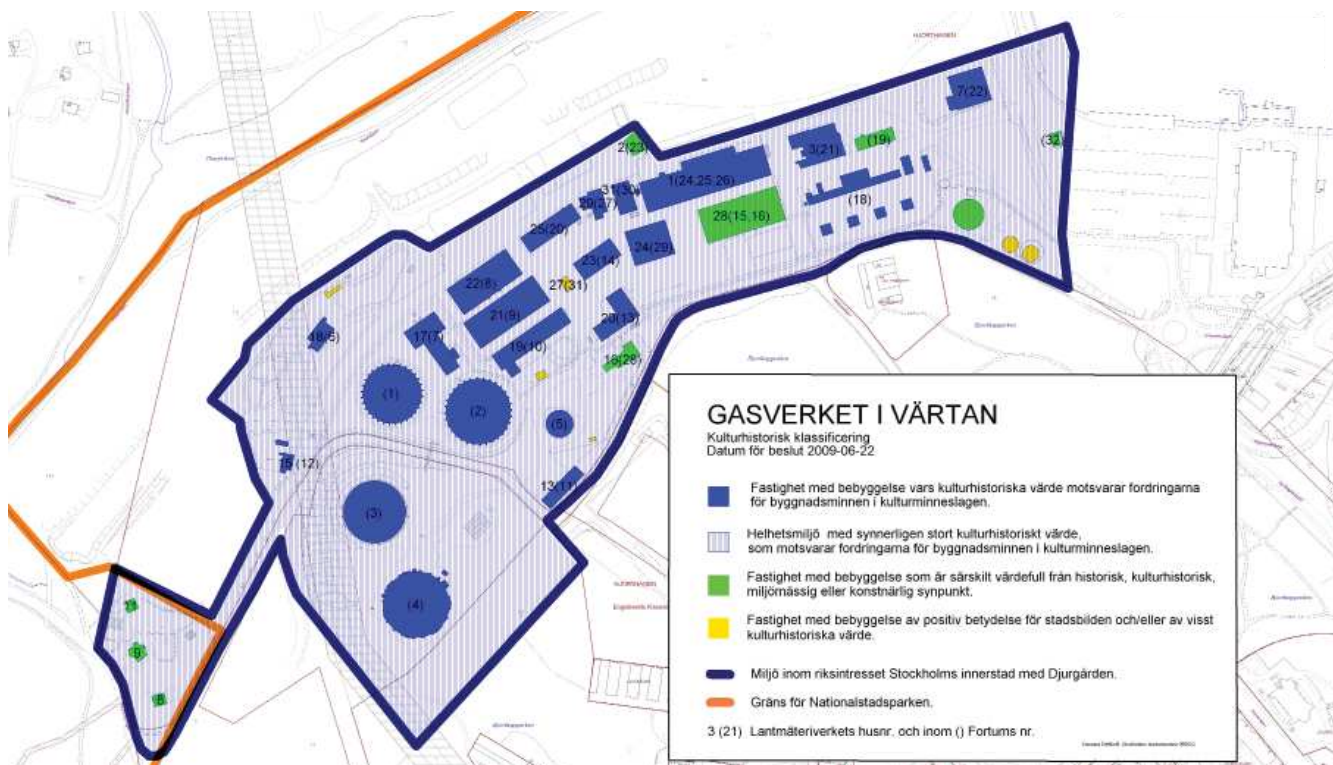
# Bevarande och utveckling

Gasverksområdet som varit slutet öppnas nu och blir en del av stadslandskapet. En viktig utgångspunkt för omvandlingen är att befintliga kulturhistoriska värden ska tas tillvara. Enligt de förslag till tillvaratagande och nygestaltning som ryms inom planförslaget föreslås åtta av nio av de högt klassificerade (blått och grönt) befintliga byggnaderna att tas tillvara. I den yttre miljön tas Klockparken liksom befintliga gator och torg tillvara och utvecklas. En yta i områdets södra del omgestaltas som en följd av nybebyggelse, anläggande av skolgård och lokal omdragning av Gasverksvägen. Omvandlingen innebär att prioriteringar mellan kulturhistoriskt värde och nutida funktionskrav har gjorts: i de fall en fysisk del av gasverksmiljön avlägsnas minskar det kulturhistoriska värdet. Urvalet har skett på ett sådant sätt att det som bevaras ska vara representativt för gasverkets kulturhistoriska värde. Särskild vikt har lagts på att ta tillvara de delar av stadsrummet som bedömts ha hög känslighet för förändring. Stockholms stad avser att ta ansvar för den långsiktiga förvaltningen av den yttre miljön genom att behålla den i sin ägo. Byggnadernas exteriörer ska tas tillvara med så få ändringar som möjligt. Beroende på grad av känslighet har vissa interiörer behandlats särskilt restriktivt medan andra bedömts som möjliga att varsamt ändra. Detta regleras i plan.



Första gasverksplanen från omkring 1890. Av de 15 rödmarkerade byggnaderna som uppfördes finns 11 kvar i dag. Tre av dessa ursprungliga gasverksbyggnader - gasklocka 1, hus 7 och hus 9 - ingår i detaljplan Gasverket västra. Källa: SSM





Stockholms stadsmuseums klassificering av Gasverksområdet. Kartbild ur Stockholms Stadsmuseums klassificeringsbeslut Dnr: 4.6/3040/2009



# Gasverkets yttre miljö

## Förslag till åtgärder

Gasverksområdet som varit slutet öppnas nu och blir en del av stadslandskapet. Utgångspunkten för omvandlingen är att befintliga kulturhistoriska värden ska tas tillvara. Omvandlingen innebär också att prioriteringar mellan kulturhistoriskt värde och nutida funktionskrav måste göras: i de fall en fysisk del av gasverksmiljön avlägsnas minskar det kulturhistoriska värdet.

Avseende den yttre miljön är det, i den detaljplan som nu tas fram, särskilt viktigt att värna områdets kärnmiljö och klockparken. Dessa delar har i kulturmiljöutredningen Gasverket i Värtan från 2010 bedömts ha hög känslighet mot förändring. Kärnmiljön utgörs av den centrala platsbildningen som omges av regenerationshus 9, reningshus 10 och verkstadsbyggnad 13. Gatorna mellan hus 10 och hus 9 samt mellan hus 9 och 8 ansluter åt väster till klockparken.

I detaljplanen ingår delar av kärnmiljön, klockparken och bebyggelse i gasverksområdet sydvästra del vid Gasverksvägen. Då Stockholms stad valt att etablera en ny skola, en ny förskola och en ny idrottshall har valet fallit på den plats i områdets sydvästra kant där Gasverksområdet, via Hjorthagsberget, ansluter till Hjorthagens idrottsplats och brukssamhälle. Exploateringen har därmed förlagts till ett område som sluttar upp mot Gasverksvägen och som omges dels av de mer högt belägna hus 11 och gasklocka 5, dels de lägre belägna hus 10 och 13. Denna del av tomten har i den antikvariska förundersökningen bedömts som känslig, jämfört med Gasverksområdets kärnområde som bedömts ha hög känslighet mot förändring. Bedömningen tar stöd i den antikvariska förundersökningen Gasverket i Värtan från 2010.

Lösningen förutsätter att Gasverksvägen dras om. I stället för att som i dag gå längs berget söder om hus 11 dras den framför hus 11, intill gasklocka 5.

## Konsekvenser – kulturhistoriskt värde

Av kulturhistoriska skäl bör kopplingarna mellan Hjorthagen och Gasverket vara tydliga. Den föreslagna nybebyggelsen – skolbyggnaderna F, H, och terraseringen G samt idrottshallen K – kommer att skärma av Gasverkets kärnområde från Hjorthagen. Den avskärmande effekten leder till att områdets kulturhistoriska läsbarhet minskar. Gångvägen med trappor och passage mellan skolornas och gasverkshusens gavlar erbjuder trots allt både en passage och en visuell koppling.

## Gasverksvägen – ändrad dragning

En kvalitet som går förlorad genom vägomläggningen är den intensiva upplevelse av förtätad rumslighet som den trånga passagen, med det för Gasverket typiska staketet mellan bergssidan och hus 11 ger upphov till. Upplevelsen av staketet och det bidrag det ger till Gasverkets industrihistoriska läsbarhet säkras genom att det lever vidare i omtolkad form. Staketet återskapas och kommer att ha sitt ursprungliga läge längs sprängkanten åt öster där Gasverksvägen har sin gamla sträckning och parallellförflyttat i väster längs den sträcka där vägen dras om. Slutningen mellan idrottsplatsen och Gasverksområdet förändras i hög grad genom



att idrottshallen byggs här. Idrottshallen K är å ena sidan anpassad till miljön i det att den tar upp idrottplatsens nivå, å andra sidan innebär byggandet av den att ett stycke topografi ersätts med en byggd volym.

## Ny gångväg mellan Hjorthagen och Gasverksområdet

Gångvägen understryker den visuella koppling som redan finns mellan Hjorthagen och Gasverket.

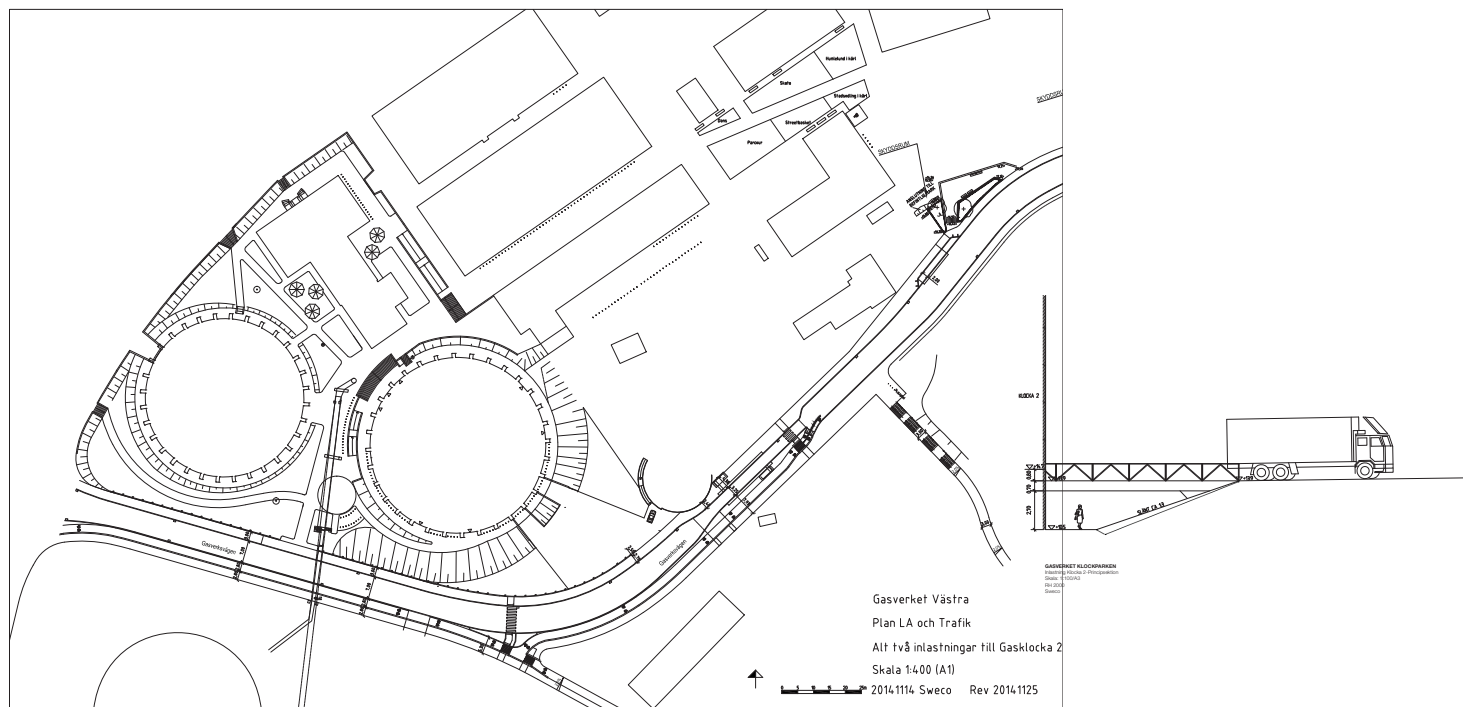
## Klockparken

Klockparkens kulturhistoriska värde är stort och den har bedömts ha hög känslighet mot förändring.

Även om området inte längre är instängslat finns lägen, branter, trafiksituationer etc. där gasverksstaketet kommer till sin rätt vilket samtidigt bidrar till att upprätthålla ett viktigt kulturhistoriskt karaktäristikum i Gasverket.

Den inlastningsyta som planeras för gasklocka 2 innebär att en stor del av klockparken upphör att vara park. Nivåskillnaden mellan byggnaden och Gasverksvägen innebär att omfattande anläggningsarbete kommer att utföras som väsentligt ändrar karaktären på ytan mellan klocka 2, skolbyggnad F och klocka 5.

Tidigare har staden låtit utreda en gemensam underjordisk inlastning för de verksamheter som ska bedrivas i gasklockorna. I det förslaget tar landskapsarkitekterna på Sweco utgångspunkt i den historiska gestaltningen samtidigt som nödvändiga funktionsanpassningar väl integreras i helheten. Ur kulturhistorisk synvinkel är det förslaget att föredra.



Klockparken, situationsplan landskap av Sweco Architects 2014. Alternativ med två inlastningsportar till Gasklocka 2.

Ovan till höger: Inlastning till gasklocka 2 via brygga.





Landskapsperspektiv med skolgården i förgrunden av Cedervall Arkitekter och skolbyggnad F mitt i bilden av Max Arkitekter 2014.



Aktivitetstorget, situationsplan landskap av Sweco Architects 2014.



Från taket till idrottshall K, landskapsperspektiv av Cedervall Arkitekter 2014.



## Skolgård

Upplevelsen av markytan ändras och det kulturhistoriska värdet kommer avsevärt att minska som en följd av den planerade exploateringen. Det är dels en följd av att de två nya skolbyggnaderna uppförs, dels en följd av att terrängen ändras från en sluttning till terrasser med murar genom genomgripande anläggningsarbeten.

Historiskt har emellertid ytan varit bebyggd med låga förrådsbyggnader av trä med stor ytutbredning, men de byggnadsvolymer som nu föreslås är betydligt större.

Det som i dag är en damm efter Vattengasverkets gasklocka avlägsnas till följd av förslagets genomförande. Åtgärden minskar möjligheten till att läsa gasverkets historia i dess byggda miljö. Å andra sidan återanvänds befintlig stödmur framför hus 11.



Situationsplan - förskola, idrottshall och skola. Cedervall Arkitekter 2014.



Idén om att plantera träd på skolgården överensstämmer med det kulturhistoriska värdet eftersom träd har hävd där.

Den övre skolgårdens ytor kan anläggas och möbleras fritt eftersom den delen kan ses som ett tillägg på nyanlagd yta.

Det har varit problematiskt att rymma skolgårdens funktioner på den yta som anvisas. Det har fått en negativ inverkan på torgytan framför hus 13 eftersom det anläggs en skolgård för små barn där inhägnad eller avgränsning krävs. Möblering och avgränsning bör studeras vidare för att överensstämma med miljön och den öppna hårdgjorda ytan.

### **Aktivitetstorget**

Mellan hus A, verkstadshus I och verkstadshus II d.v.s. hus 14 respektive 13 anläggs en hårdgjord aktivitetspark där allt från dans till parcour och odling kan förekomma.

Den friare möbleringen på ytorna ska kombineras med friser av gatsten runt husen i enlighet med ursprungligt utförande.

### **Kring idrottshall K**

Platsen topografi påverkas väsentligt som en följd av att terrängen ändras genom genomgripande anläggningsarbeten. Det innebär i sin tur att platsens kulturhistoriska läsbarhet minskar. Fortfarande präglas emellertid rummet av tre högst påtagliga byggnadsvolymer från gasverkstiden – gasklocka 2 och gasklocka 5 från olika tider samt förrådsbyggnaden hus 11. Trots det blir miljön kring Gasverkssvägen i väsentliga delar ett nygestaltat stadsrum till vilket idrottshallen, de nya skolbyggnaderna och skolgårdens samtida markgestaltning starkt bidrar.

Med detta sagt kan det i Gasverkets randområde, liksom längs Husarviken, finnas skäl att föra in ett formspråk som bryter mot byggnadstraditionen, för att på så sätt skapa en dynamik i stadsbyggandet.

### **Kring förskola, hus 11 och hus J**

Förgårdsmarkens nivå hålls låg med enkla lekredskap, sandlådor, möbler och träd. Barnvagnsförrådets tak bildar volymer som bör hållas så nätta som möjligt för att inte skymma anblicken av huset.

I synnerhet perspektivet från nordost är viktigt då det är sannolikt är ur denna vinkel som flest brukare, boende och besökare kommer att betrakta hus 11. Därför är den första av husets ursprungligen tre dörrar med trappa och synlig granitsockel bevarad medan de två borte dörrarna modifierats och nås via en terrass i nivå med husets golv.



# Gasverkets bebyggelse

## Gasklocka 1

Under våren 2014 begärde Stockholms stad in förslag till användning av gasklocka 1 och mätarehus 7, en process som för gasklocka 1:s del avgjordes i november 2014. Förslaget finns formulerat som ett koncept men hade vid årskiftet 2014/15 ännu inte konkretiserats i form av ritningsunderlag.

### Förslag

Idén är att gasklockan med dess exteriör, stomme, interiör och delar av den tekniska utrustningen ska tas tillvara men att det samtidigt ska vara möjligt att nyttja det storslagna rummet för nya verksamheter. Det förutsätter att en stor del av den produktionstekniska utrustningen d.v.s. gasbehållaren med dess bassäng avlägsnas. Utgångspunkten har varit att nyttja det stora rummet, att se takets stålfackverk med lanterniner och de putsade murarna kring ett rum med cirkulär plan och de många fönstren som släpper in det över dagen skiftande himmelsljuset.

Exteriört bör håltagningar inskränka sig till att omfatta entréer och utrymning medan inlastning bör lösas nedanför granitsockelns underkant. Att nå en tillräckligt bra funktion och att samtidigt kunna nyttja det stora rummet är en stor utmaning som planens skyddsföreskrifter syftar till.

### Konsekvenser - kulturhistoriskt värde

Bestämmelserna är formulerade på ett sådant sätt att det ska vara möjligt att antingen nyttja rummet som sådant, som ett rum för scen och salong och/eller att bygga en ny volym i rummet. En del av den ursprungliga rumsvolymen med full takhöjd ska kunna upplevas oförvanskad, liksom de putsade murarnas insidor med gångbryggor, trappor, teknisk utrustning m.m. Syftet i båda fallen är att möjliggöra en rationell användning och att autentiskt bevara en del av rummet med dess byggnadsdelar och ytskikt synliga. För att inte hämma den arkitektoniska kreativiteten i pågående och framtida projekt ger planbestämmelserna möjlighet till flexibilitet.

### Sammanvägd bedömning

Stadsmuseet har klassificerat byggnaden som blå – högsta värdeklassen. I planeringsunderlaget från 2010 – Gasverket i Värtan, antikvarisk förundersökning – har såväl exteriör som interiör bedömts ha hög känslighet mot förändring.

I förslaget till detaljplan får gasklockans exteriör, stomme, interiör och viss produktionsteknisk utrustning skydds- och varsamhetsbestämmelser. Inom ramen för denna konsekvensanalys förutsätts att de ändringar av gasklocka 1 och gasklocka 2 som genomförs efterlever skydds- och varsamhetsbestämmelserna i detaljplanen. I så fall efterlevs förbudet mot förvanskning - PBL 8:13.



## Gasklocka 2

### Förslag

Gasklockan är tänkt att i framtiden användas som gästspelsscen. Liggande förslag är framtaget av Kvarnström Arkitektkontor och Arkitekturkompaniet, för Stockholms stad genom fastighetskontoret. Underlag till Kvalitetsprogram. Detaljplan för Gasverket Västra m.m. NDS Gasverket Gästspelsscen i gasklocka 2, Version 2 ritningar med och utan text dat. 2014-11-21.

### Konsekvenser - kulturhistoriskt värde

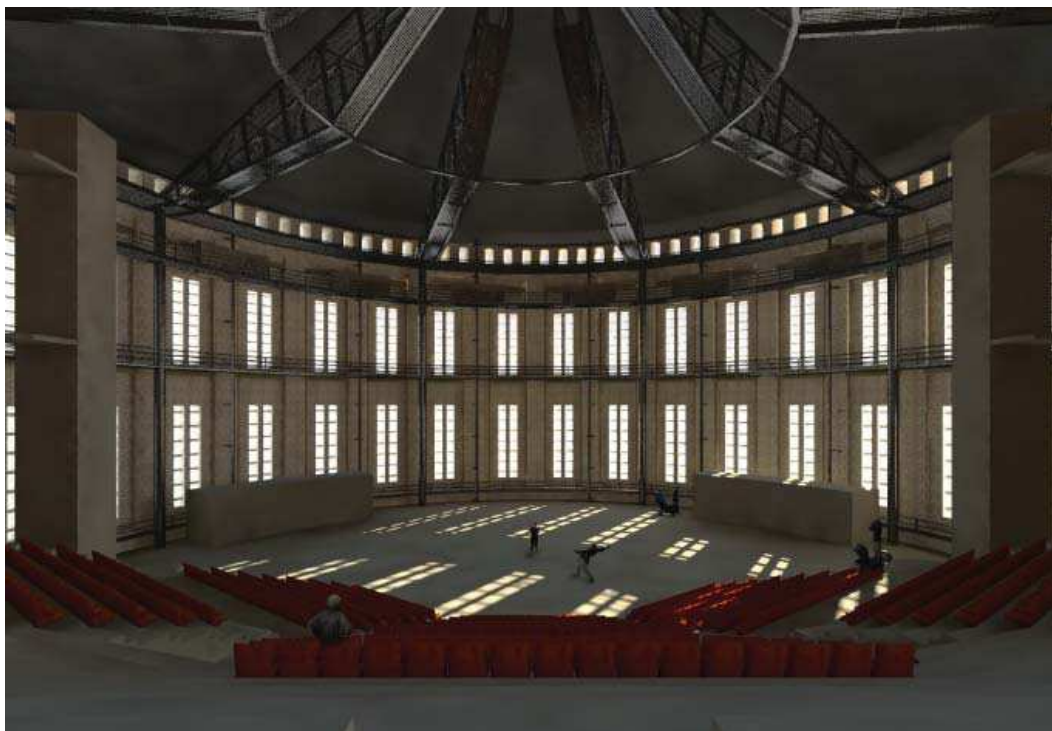
Exteriör:

Påverkan på gasklockans fasader blir omfattande genom att nio håltagningar måste göras i murverket - entré, utrymning, inlastning. Av dessa görs sju i sockeln av granit. Med anledning av nivåskillnader måste dessvärre två hål för inlastningen göras högre upp, och därmed mer synligt, i tegelmurverket varvid två fönsterpar utgår. Entrén annonseras i och med den nya entrétrappan. Entrén skulle kunna annonseras ytterligare genom från byggnaden fritt stående skyltning eller offentlig konst. De två lastbryggor som ansluts till de två inlastningsportarna bör göras så smäckra som möjligt för att inte annonsera sig. Det stora antalet håltagningar är ett problem för projektet men i viss utsträckning nödvändiga för den nya funktionen. Åtgärdernas påverkan kan minskas genom att två av utrymningsportarna anordnas i anslutning till lastningszonen.

Portarna - entréer, utrymning och inlastning - bör studeras ytterligare under bygglovskedet för att en samsyn kring deras utformning ska kunna uppnås. Det är positivt att befintligt entréparti bevaras utan åtgärd.

Interiör:

Interiört blir ombyggnaden genomgripande. Den stora rumsvolymen minskas drastiskt i höjddled genom att det som motsvarar den första fönsterraden tas i anspråk för scenunderbyggnad, teknikutrymmen och foyer. Störst påverkan på rummet tycks emellertid scentekniken få. Förslaget innebär att ett akustiktak byggs under det



Vision av gasklockans interiör. Arkitekturkompaniet och Kvarnström Arkitektkontor 2014.



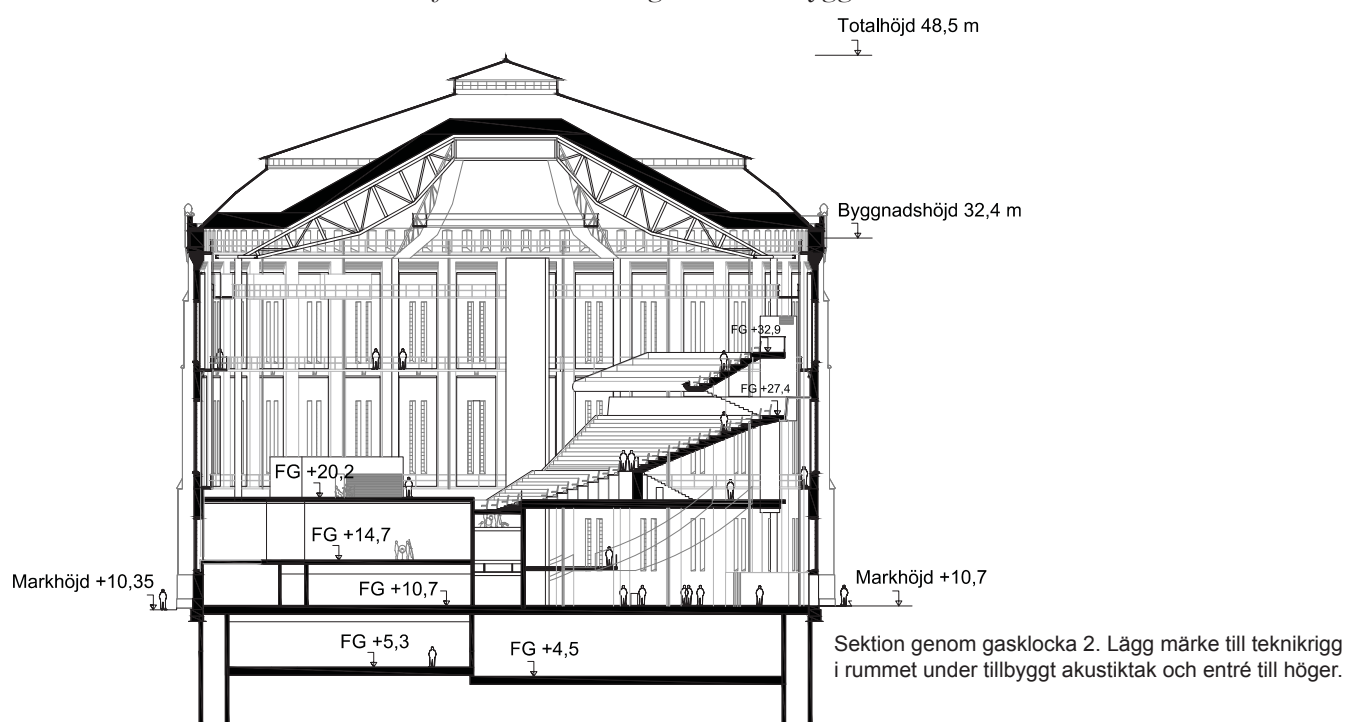
befintliga trätaget vilket kommer att dölja fackverkskonstruktionen och lanterninen. Åtgärden kommer att påverka de kulturhistoriska värdena negativt men är nödvändigt för att uppfylla kraven på klimat- och ljudisolering samt de höga akustiska kraven. Arrangemanget är så omfattande att det stora rummet – murar, fönster, tak med lanternin – kommer att bli svårt att uppfatta för en besökare. Salongens rymd går i viss mån att uppleva från foajen genom de öppna trapploppen vilket är positivt. Det är även positivt att förslaget bearbetats så att Gasklockans översta fönsterrad kommer att vara synlig från salongen och att en växling mellan dagsljus och mörkläggning är möjlig. Utformningen av den på pelare vilande riggen av stål som enligt förslaget ska rymma de tekniska installationerna i salongen behöver bearbetas till sin utformning för att göras så nätt som möjligt. Annars riskerar den att ta fokus från upplevelsen av rummet. Att det endast är en balkong i förslaget är till fördel för rumsupplevelsen.

Ett stort problem är att uppfylla brukarens teatertekniska krav utan att göra våld på byggnadens kulturhistoriska värde. Förslaget är en förbättring mot tidigare men det stora antalet håltagningar tillsammans med den för installationer och scenteknik så viktiga takriggen med dess uppbyggnad kommer att medföra en stor påverkan på byggnaden. Påverkan förstärks av den inlastningsyta som föreslås i markplan på en del av det som i dag är park (se Yttre miljö, Klockparken).

### Sammanvägd bedömning

Stadsmuseet har klassificerat byggnaden som blå – högsta värdeklassen. I planeringsunderlaget från 2010 – Gasverket i Värtan, antikvarisk förundersökning – har såväl exteriör som interiör bedömts ha hög känslighet mot förändring. Förslaget till ombyggnad bedöms vara på gränsen till att innebära en förvanskning av gasklockans kulturhistoriska värden - PBL 8:13 - men acceptabelt förutsatt att vidare diskussioner förs kring de negativa aspekter som nämnts, för att resultera i bearbetningar av förslaget.

Den funktion som föreslås i gasklocka 2 kräver att ett nytt innertak byggs varvid ursprungligt tak kommer att bevaras men döljas. För att den negativa inverkan, på Gasverket som helhet, inte ska bli för stor genom detta ställs kravet högre på gasklocka 1 vars innertak ska vara synligt. Detta för att motverka effekten av det minskade kulturhistoriska värde, som blir följden av att taket i gasklocka 2 byggs för.





## Hus 7, mätarehus

I nuläget finns inte något förslag till användning av mätarehus 7. Under våren 2014 begärde Stockholms stad in förslag till användning av gasklocka 1 och mätarehus 7. Förslagställare hade möjlighet att inkomma med förslag fram till 10 juni 2014. Byggnadens framtida användning är fortfarande under utredning.

### Förslag

Idén är att byggnaden med dess exteriör, stomme, interiör och delar av den tekniska utrustningen ska tas tillvara men att det samtidigt ska vara möjligt att nyttja delar av byggnaden för andra ändamål.

### Konsekvenser - kulturhistoriskt värde

Innan delar av den produktionstekniska utrustningen avlägsnas bör en bedömning göras av vilken som är den produktionstekniska utrustning som visar gasens väg genom systemet och byggnaden. Urvalet bidrar på så sätt till att göra gasdistributionen tydlig och läsbar. Förutom vad den produktionstekniska utrustningen ska visa uttrycks bevarandet som en procentsats, detta för att inte hämma den arkitektoniska kreativiteten i ett framtida projekt.

### Sammanvägd bedömning

Stadsmuseet har klassificerat byggnaden som blå – högsta värdeklassen. I planeringsunderlaget från 2010 – Gasverket i Värtan, antikvarisk förundersökning – har såväl delar av exteriör som delar av interiören bedömts ha hög känslighet mot förändring.

I förslaget till detaljplan förses byggnadens exteriör, stomme, interiör och viss produktionsteknisk utrustning med skydds- och varsamhetsbestämmelser. Inom ramen för denna konsekvensanalys förutsätts att de ändringar av hus 7, mätarehus som genomförs efterlever skydds- och varsamhetsbestämmelserna i detaljplanen. I så fall efterlevs förbudet mot förvanskning - PBL 8:13.

## Hus 9, regenerationshus

### Förslag

Enligt förslaget byggs Hus 9 om för att bli utställningslokaler för Spårvägmuseet. Liggande förslag är framtaget av AIX Arkitekter och benämns Spårvägmuseet, Underlag Kvalitetsprogram Detaljplan Gasverket Västra, dat. 20141121.

### Konsekvenser - kulturhistoriskt värde

Exteriör:

De exteriöra åtgärderna är få och görs på ett sådant sätt att det funktionella kravet kan uppfyllas till ett minimum av åverkan på byggnadens kulturhistoriska värde. Det är positivt att befintliga träportar bevaras interiört om än i permanent uppställt läge. De nya stålglaspartierna ersätter sentida dörrpartier vilket gör rummen innanför visuellt nåbara. Vidgandet av en av de befintliga gavelportarna innebär att två rundbågiga fönsteröppningar samt ett stycke tegelmur rivs. Fönsteröppningarna minskades redan då portöppningen vidgades vid en ombyggnad på 1950-talet. I kombination med de tre fönsteröppningar som förlängs ned till marknivå minskar byggnadens kulturhistoriska värde. Åtgärderna är dock begränsade och en förutsättning för Spårvägmuseets verksamhet.



Rivningen av uppforderingsverket innebär en förlust av patina och att byggnadens läsbarhet minskar. Byggnadens volym och siluett förblir oförändrad då verket ersätts.

Interiör:

Att låta rummet råda och att i det placera in samlade volymer är positivt ur kulturhistorisk synvinkel, detta gör att befintligt rum kan stå så orört som möjligt.

Placeringen av arkiv och teknikutrymmen i en källarvåning är fördelaktigt ur kulturhistoriskt perspektiv då yta frigörs i de övre våningarna och exteriören skonas från tillbyggnader.

Att använda befintligt schakt för att placera en ny vertikal rörelse genom huset hiss är kongenialt ur ett kulturhistoriskt perspektiv och kan anses uppväga det minskade kulturhistoriska värde som en rivning av uppforderingsverket innebär.

Vindens öppenhet bibehålls till stor del. Tre av de fyra ventilationsschakten bibehålls, härigenom görs byggnadens ursprungliga funktion begriplig.

Trapporna förses med vilplan och omsluts med stålglaspartier. Åtgärderna utförs så varsamt som det är möjligt men det kulturhistoriska värdet kommer ändå att minska eftersom de raka, långa trapplöpen är starkt karaktärsskapande i rummet.

Då byggnadsdelar eller ytskikt - t.ex. bjälklag eller puts - ersätts ska det ske med ett identiskt utförande, eller så nära det går att komma ursprunget. Vid en sådan oundviklig åtgärd går patinan förlorad varvid det kulturhistoriska värdet minskar. Sådana åtgärder där de är motiverade är en förutsättning för ett fortsatt bevarande av byggnaden.

Innerbågar påverkar fönstrens utseende, i synnerhet interiört, genom att de skymmer. Åtgärden är dock nödvändig eftersom de möjliggör ett bevarande av ursprungligt metallfönster.

### **Sammanvägd bedömning**

Stadsmuseet har klassificerat byggnaden som blå – högsta värdeklassen. I planeringsunderlaget från 2010 – Gasverket i Värtan, antikvarisk förundersökning – har såväl exteriör/stomme som interiör och produktionsteknisk utrustning bedömts ha hög känslighet mot förändring. Det förslag till ombyggnad som presenterats tar mycket väl tillvara byggnadens kulturhistoriska värde.

I förslaget till detaljplan får byggnadens exteriör, stomme, interiör och viss produktionsteknisk utrustning skydds- och varsamhetsbestämmelser.





Perspektiv av entrégaveln till hus 9 sedan det byggt om till spårvägs-museum. AIX Arkitekter 2014.



Perspektiv av gavel och gränd till hus 10. Koncept Stockholm 2014.



# Hus 10, reningshus

## Förslag

Byggnaden föreslås bli verksamhetslokaler. Det liggande förslaget är framtaget av arkitektkontoret Konzept Stockholm för JR kvartersfastigheter och benämns Hus 10\_A\_141121\_Konzept. Granskningshandlingen är daterad 141121.

## Konsekvenser - kulturhistoriskt värde

Exteriör:

Att skära ner fönsterbröstningar för att bygga om ursprungliga fönster eller att göra en håltagning i mur minskar byggnadens kulturhistoriska värde. Ett förhållningssätt där åtgärder görs på byggnadens villkor gäller för gasverksbebyggelsen. Det betyder att bottenvåningens fönster i enstaka fall kan byggas om, till fönsterpartier som når mark alternativt glasdörrar, där verksamheten så kräver. Den princip som förslaget presenterar – tre grupper om tre fönster vardera – bör ses som ett maximerat alternativ. Den föreslagna dörren kan fungera som ett tillskott i den på 1930-talet ombyggda gaveln. Eventuell solgradäng bör vara frikopplad då den annars kommer att täcka fasaden allt för mycket. Solgradängen bör inte kunna läsas som en del av byggnaden.

Utökningen av antalet fönsterrutor i lanterninen saknar historisk hävd och kommer att förändra byggnadens karaktär. De slutna öppningarna var en konsekvens av byggnadens tekniska funktioner, en uppglasning av lanterninen skulle därför innebära en negativ påverkan på byggnadens läsbarhet.

Vinkeltillbyggnaden på sydfasaden kommer att motbyggas, en åtgärd som minskar det kulturhistoriska värdet av hus 10.

Interiör:

Utgångspunkten för projektet har varit att bevara den stora öppna rumsvolymen. I förslaget delas rummet med en skiljevägg som går på tvären varvid det långa rummet delas i två. Det är inte acceptabelt ur kulturhistoriskt perspektiv. Att återskapa entresolen som kvalitet är däremot positivt ur kulturhistorisk synvinkel. Det gäller även principen att till det stora rummet addera volymer, vilka kopplas till entresolen. Positivt är också att återskapa det förlorade bjälklaget i det höga rummet mot östra gaveln. Rummet fungerade ursprungligen som mätarhus.

## Sammanvägd bedömning

Stadsmuseet har klassificerat byggnaden som blå – högsta värdeklassen. I planeringsunderlaget från 2010 – Gasverket i Värtan, antikvarisk förundersökning – har såväl exteriör/stomme som delar av interiör och produktionsteknisk utrustning bedömts ha hög känslighet mot förändring.

I förslaget till detaljplan får byggnadens exteriör/stomme, del av interiör och viss produktionsteknisk utrustning skydds- och varsamhetsbestämmelser. Som förslaget ser ut för närvarande riskerar det att bryta mot skyddsbestämmelserna som anger att det centrala rummet ska ha en sammanhängande rumsvolym.

Det förslag till ombyggnad som presenterats tar i stort tillvara byggnadens kulturhistoriska värde men behöver bearbetas på några punkter, färre dörröppningar i den norra fasaden, lanterninen, solgradängen och det entresolerade rummet. Ambitionsnivån är hög på flera håll men förslaget behöver andas en större strävan att tillvarata samtliga av byggnadens karaktärsdrag.





Perspektiv av gasklocka 5. Illustration utan inlastningsyta till gasklocka 2. Koncept Stockholm 2014.

## 5 Gasklocka

### Förslag

Förslaget innebär att gasklockan byggs om till kontorslokaler. Förslaget är framtaget av arkitektkontoret Koncept Stockholm för JR kvartersfastigheter och benämns Hus 5\_A\_141121\_koncept. Granskningshandlingen är daterad 141121.

### Konsekvenser - kulturhistoriskt värde

Om de föreslagna åtgärderna genomförs innebär det att gasklockans kulturhistoriska värde minskar. Å andra sidan möjliggör förslaget en rationell användning av en volym som skulle kunna te sig svår användbar. Det läge som gasklocka 5 har gör att det skulle vara naturligt att se den som en möjlig framtida expansion för skolan. Genom att den står på den yta som till största del är skolgård skulle markplaneringen underlättas och skolgården skulle kunna göras större.

Arkitektoniskt är förslaget mycket bra genom det djärva och enkla grepp med vilket problemet lösts. I stadslandskapet har lösningen stora förtjänster genom att gasklockans sfäriska form fortfarande kan upplevas närmast oförändrad ur vissa vinklar, vilket underlättar den kulturhistoriska läsbarheten. Vissa vyer blottlägger å andra sidan den stora ändring som gasklocka 5 genomgått. Förslaget medför en mindre ventilationspåbyggnad överst på gasklockan och en tillbyggnad nedtill för att möjliggöra entré. Båda tilläggen är begränsade till sin volym och den påverkan de innebär för det kulturhistoriska värdet bedöms vara acceptabel.

Högtrycksklockan var i sin tid en standardprodukt d.v.s. den är som enskildhet inte unik men kulturhistoriskt viktig som ett led i Gasverkets sekvens av gasklockor.

### Sammanvägd bedömning

Stadsmuseet har klassificerat byggnaden som blå – högsta värdeklassen. I planeringsunderlaget från 2010 – Gasverket i Värtan, antikvarisk förundersökning – har exteriör/stomme bedömts vara känslig mot förändring, d.v.s. det är möjligt att modifiera den med medvetenhet om dess kulturhistoriska värde. Aktuellt förslag till ombyggnad kommer att minska byggnadens kulturhistoriska värde men möjliggör samtidigt ett långsiktigt bevarande. I förslaget till detaljplan får gasklockan, som det stycke produktionsteknisk utrustning den är, skydds- och varsamhetsbestämmelser.



## Hus 28, fd marketenteribyggnad

### Förslag

Befintlig byggnad 28 - f.d. marketenteri - rivs.

### Konsekvenser - kulturhistoriskt värde

Stadsmuseet har klassificerat byggnaden grön – näst högsta klassen. I planeringsunderlaget från 2010 – Gasverket i Värtan, antikvarisk förundersökning – har exteriören bedömts ha hög känslighet mot förändring, vilket innebär att ursprungliga kvaliteter kan återskapas t.ex. genom att sentida skämmande tillbyggnad rivs. Däremot har den kraftigt ombyggda interiören bedömts som tålig.

Rivningen innebär att objektets kulturhistoriska värde försvinner. Att hus 28 rivs och ersätts med en ny större byggnad leder till att läsbarheten av områdets kulturhistoriska värde försämras.

## Hus 31, transformatorstation

### Förslag

Befintlig f.d. transformatorstation rivs, byggnad 31 (Fortums numrering).

### Konsekvenser - kulturhistoriskt värde

Stadsmuseet har klassificerat byggnaden gul d.v.s *Fastighet med bebyggelse av positiv betydelse för stadsbilden och/eller av visst kulturhistoriskt värde*.

I planeringsunderlaget från 2010 – Gasverket i Värtan, antikvarisk förundersökning – har byggnaden bedömts vara tålig mot förändring.

Rivningen innebär att objektets kulturhistoriska värde försvinner. Att hus 31 rivs och ersätts med en ny större byggnad leder till att läsbarheten av områdets kulturhistoriska värde försämras. Samtidigt är transformatorstationen en enkel nyttobyggnad vars specifika knytning till platsen är svag. En rivning av den har därför begränsad inverkan på gasverksområdets samlade kulturhistoriska värde.

## Hus 11, förrådshus I och hus J, förskola

### Förslag

Byggnaden ändras för att inrymma förskola med länkad tillbyggnad. Förslaget är framtaget av Visby Arkitekter för SISAB. Granskad handling benämns Förskola\_ (A3)\_141121\_Visbyark och är daterad 141121.

### Konsekvenser - kulturhistoriskt värde

Exteriör:

En länkad tillbyggnad till hus 11 innebär att det kulturhistoriska värdet minskar. Tillbyggnadens placering, arkitektur och fasadmateriell samverkar dock till att tillbyggnaden blir återhållsam så att förrådsbyggnaden förblir huvudnumret.

Den ursprungliga dörren och skärmtaket åt nordost föreslås rivas och ersättas med ett fönster. Åtgärden bedöms vara ovarsam. Dörrpartiet och trappan bör fredas så att husets viktigaste, eller snarare vanligaste anblick till stor del bevaras. Fasadens andra



två befintliga trappor ersätts med en terrass, ramp och trappsteg. De ursprungliga trapporna bör, om möjligt, bevaras under eller integreras i den nya terrassen. De två dörrpartierna bevaras eller anpassas. Det förstnämnda skulle vara att föredra ur kulturhistoriskt perspektiv. Skärmtaken över entréerna föreslås rivas och ersättas med nya till formen lika de befintliga vilket skulle skada byggnadens patina.

Enligt förslaget ersätts fönster i vissa kupor med ventilationsgaller utan att klargöra vilka. Ventilationsgallren bör ordnas i takkupor som vetter mot söder, bort från gatan. På så sätt minskar åtgärdens påverkan på byggnadens huvudsakliga vy.

Interiör:

Det är positivt ur kulturhistoriskt synpunkt att byggnadens fönster bevaras, både ytter- och innerbågar. Något förbättrade isoleringsvärden kan uppnås genom att innerbågarna förses med isolerglas.

### Sammanvägd bedömning

Stadsmuseet har klassificerat byggnaden som blå – högsta värdeklassen. I planeringsunderlaget från 2010 – Gasverket i Värtan, antikvarisk förundersökning – har exteriören bedömts ha hög känslighet mot förändring medan interiören bedömts vara tålig. Aktuellt förslag till ombyggnad kommer att, främst interiört, minska byggnadens kulturhistoriska värde.

Aktuellt förslag till ombyggnad kommer att minska byggnadens kulturhistoriska värde men möjliggör samtidigt ett långsiktigt bevarande. I förslaget till detaljplan får byggnadens exteriör och stomme skydds- och varsamhetsbestämmelser.



Förskola - perspektiv av hus 11, hus J. Visby Arkitekter 2014.



## Ny bebyggelse

Nybyggnad inom riksintresseområdet Stockholms innerstad med Djurgården ger särskilda förutsättningar då tillägg ska formas. För att harmoniera med gasverksområdet har antikvariska krav ställts på byggnaders placering, volymens form, den arkitektoniska verkshöjden, hög kvalitet i utförandet och gedigen materialitet.

Två projekt är kombinerade ny- och ombyggnadsprojekt. Förskolan som presenterats ovan rymmer förutom förrådshus I, hus 11 en mindre nybyggnadsdel hus J och i skolans lokalprogram rymmer förutom nybyggnadsdelarna F, G, H det befintliga verkstadshus II, hus 13.

## Hus A

### Förslag

Befintlig transformatorstation rivs och ersätts av en ny byggnad. Tillägget är utformat av Christin Svensson Arkitektur genom parallellt skissuppgdrag som genomfördes 2014 i JR kvartersfastigheters regi. Granskad handling benämns Hus A, 150107, Christin Svensson Arkitektur.

### Konsekvenser - kulturhistoriskt värde

Det planerade tillägget ansluter till befintlig byggnads planform men är till sin planstorlek något större och till sin höjd betydligt större. Takfotshöjden överensstämmer med den för verkstadshus I, hus 14. Genom att den tredje våningen är utformad som ett tak kommer byggnadens volym inte att upplevas som övermäktig eller dominant. Med sin volym och murverkan påverkar hus A närmiljön och förutsättningarna för samspel mellan de befintliga byggnaderna ändras. Å ena sidan skymmer gaveln till hus 14 mer än i dag, å andra sidan erbjuder den nya byggnadens glaspartier både en genomsiktlighet och en kontakt med omgivande byggnader, i synnerhet hus 14.



Perspektiv på föreslagen utformning av hus A. Christin Svensson Arkitektur 2015.



Den nya byggnaden har en öppen karaktär vars gestaltning genom tegelmurverk och valv fritt refererar till gasverkets arkitektur. En samtida omtolkning av Boberg och Westerlunds arkitektur om man så vill, där material konkret återanvänds och där befintliga former får tjäna som utgångspunkt för en arkitektur som tar en ny riktning.

## Hus K, idrottshall

### Förslag

Idrottshallen påverkar främst det kulturhistoriska värdet Gasverksområdets yttre miljö vilket behandlats ovan under rubriken Yttre miljö. Förslaget som benämns Hjorthagshallen är framtaget av AIX Arkitekter på uppdrag av Fastighetskontoret, Stockholms stad. Norra Djurgårdsstaden, Material Kvalitetsprogram, AIX Arkitekter 2014.11.17.

### Konsekvenser - kulturhistoriskt värde

Idrottshallens låga byggnadshöjd och aktiverade tak gör att den på ett sätt smyger in i miljön. Å andra sidan skjuter den fram nära Gasverksvägen och kontrasterar starkt mot omgivningen med sitt samtida formspråk – lång glasfasad innanför vilken ljusa träpaneler exponeras. Det hela inramas av ett mörkgrått tegel.

En arkitektonisk kontrast av detta slag kan vara försvarbar i områdets utkant men det förutsätter att den arkitektoniskt höga nivå som förslaget håller också kan fullföljas vid utförandet.



Perspektiv av fasad mot Gasverksvägen. AIX Arkitekter 2014.



## Norra Djurgårdsstadens skola

Staden avser att uppföra en skola i den sydvästra kanten av gasverkstomten, norr om Gasverksvägens nya sträckning. Förslaget, som är framtaget av Max Arkitekter för SISAB, benämns Norra Djurgårdsstadens skola, Max Arkitekter och är daterat 141121, rev. 141203.

## Hus F, skolbyggnad

### Förslag

Den nya skolbyggnaden planeras att byggas som en parallell volym till reningshus 10.

### Konsekvenser - kulturhistoriskt värde

Genom sin placering faller den nya skolbyggnaden väl in i gasverkets bebyggelsestruktur. Den lugna, vilande volymen med sadeltak harmonierar med gasverksbebyggelsen. Den tegelarkitektur som föreslås är arkitektoniskt ambitiös med ett konstruktivt användande av teglet som är samtida samtidigt som det fritt refererar till gasverksbebyggelsen.

## Hus H, skolbyggnad

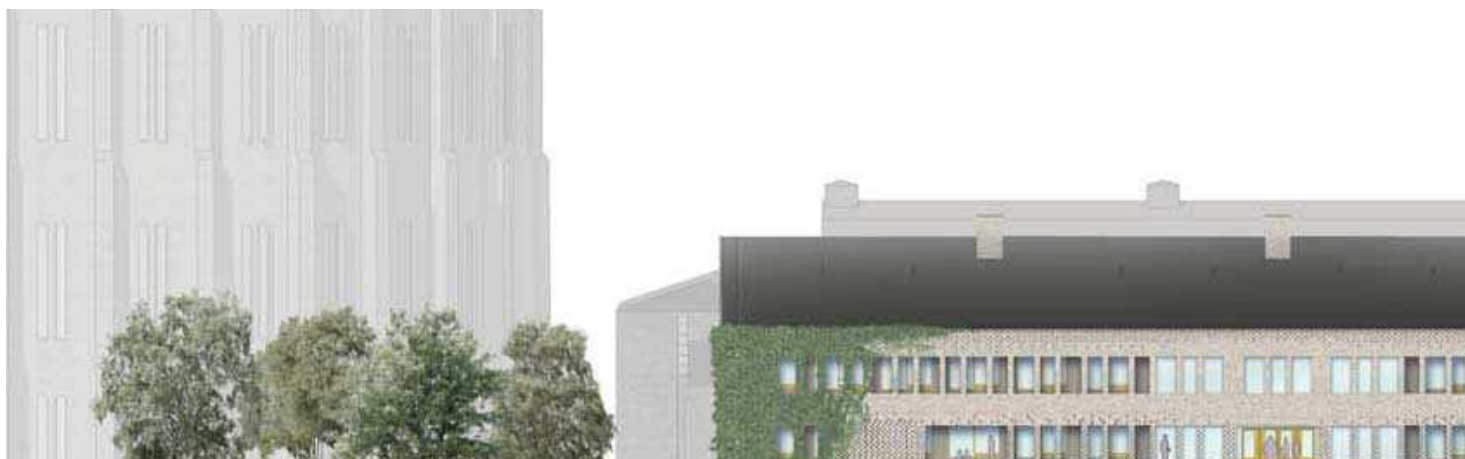
### Förslag

Nybyggnationen förutsätter att det f.d. marketenteriet, hus 28 rivs.

Den nya skolbyggnaden planeras att byggas som en parallell volym till verkstadshus II (13).

### Konsekvenser - kulturhistoriskt värde

En rivning av hus 28 minskar gasverksområdets kulturhistoriska värde genom att den industrihistoriska läsbarheten av gasverket med dess många funktioner försämras. Byggnadsvolymen upplevs som stor genom dess relativt stora volym och placering nära Gasverksvägen i områdets utkant. Dock faller den väl in i gasverkets bebyggelseriktning. Den lugna volymen med sadeltak harmonierar med gasverksbebyggelsen. Med sina glasfasader mot torget och håltagningar i tegelskalet har byggnaden - i likhet med byggnad F - dels ett samtida formspråk, dels ett formspråk som i sin materialitet refererar till gasverkets tegelarkitektur.





## Hus 13, verkstadsbyggnad II

### Förslag

I byggnaden inryms en del av Norra Djurgårdsstadens skola. Hus 13 länkas till skolbyggnad H i en två våningar hög byggnadsdel.

### Konsekvenser på kulturhistoriskt värde

Exteriör:

Den mest omfattande påverkan på byggnaden är den nya skolbyggnad H som byggs parallellt med hus 13. Skolans byggnadsprogram kräver att byggnaderna länkas samman. Åtgärden medför att två av verkstadsbyggnadens fönster görs om till dörröppningar vilket påverkar byggnadens kulturhistoriska värde negativt.

Skärmtak över entréer och huvar på tak är tillägg som skolfunktionen kräver. Dessa har en negativ verkan på byggnadens rytmiska proportionering och tar fokus från byggnadens ursprungliga arkitektoniska kvaliteter. Det är därför särskilt viktigt att utforma skärmtaken så återhållsamt som möjligt med klena dimensioner och små mått. Skärmtakens utformning bör relatera till övriga i området och följa det Kvalitetsprogram för gestaltning som kommer att ligga klart våren 2015. Detta gäller i synnerhet de två äldsta bevarade portarna i sydvästra gavelfasaden och i fasaden mot norr. Förslaget uppger en förändring av entrépartiet i den sydvästra gavelfasaden. Porten föreslås anpassas till utrymningskrav, alternativt ersättas. Dörrpartiet med överljusfönster, karm och två dörrblad ska tas tillvara med största varsamhet. Kan den inte anpassas ska den bevaras interiört i permanent uppställt läge.

På taket föreslås kompletteringar av takhuvarna vilket kan fungera under förutsättning att de två skorstenarna förblir taksiluettens huvudnummer.

Fasadelevationer - skolbyggnader F och H. Max Arkitekter 2014.





Interiör:

Husets planlösning ändras vilket är negativt ur kulturhistorisk synpunkt. Emellertid tas verkstadens rumsvolym i två våningar tillvara vilket är kulturhistoriskt positivt genom den ursprungliga rumslighet som där kan upplevas. Den inställda volymen med en öppen studieyta ovanpå är ett väl avvägt förslag till nyttjande av den öppna rumsvolymen och bedöms som en positiv lösning ur kulturhistoriskt perspektiv.

### Sammanvägd bedömning

Stadsmuseet har klassificerat byggnaden som blå – högsta värdeklassen. I planeringsunderlaget från 2010 – Gasverket i Värtan, antikvarisk förundersökning – har exteriören bedömts ha hög känslighet mot förändring och vinkeltillbyggnaden från 1940-talet har bedömts som känslig. Även interiören har bedömts som känslig vilket innebär att en genomtänkt ombyggnad kan göras. Det förslag till ombyggnad som presenterats tar väl tillvara byggnadens kulturhistoriska värde exteriört, med undantag för länken. Den interiöra påverkan på det kulturhistoriska värdet är större men möjliggör samtidigt ett långsiktigt bevarande. Den sammantagna påverkan på byggnadens kulturhistoriska värde är stort, i synnerhet den stora motbyggnaden exteriört och den genomgripande ändringen av interiören är huvudorsakerna till detta.

I förslaget till detaljplan får byggnadens exteriör, stomme och delar av interiören skydds- och varsamhetsbestämmelser.



Perspektiv av skolbyggnad F med nedre skolgården i förgrunden och fd verkstadshus, hus 13 till vänster. Max Arkitekter och Cedervall Arkitekter 2015.







# Gasverkets yttre miljö och bebyggelse - en sammanställning

## Helhetsmiljö

Avseende helhetsmiljön är det, i den detaljplan som nu tas fram, särskilt viktigt att värna områdets kärnmiljö och klockparken. I detaljplanen ingår delar av kärnmiljön, klockparken och bebyggelse i gasverksområdets sydvästra kant vid Gasverksvägen. Då Stockholms stad valt att etablera en ny skola, en ny förskola och en ny idrottshall har valet fallit på den plats där Gasverksområdet, via Hjorthagsberget, ansluter till Hjorthagens idrottsplats och brukssamhälle. Exploateringen har således förlagts till ett område som sluttar upp mot Gasverksvägen och som omges dels av de mer högt belägna hus 11 och gasklocka 5, dels de lägre belägna hus 10 och 13. Denna övre del av tomten har av staden bedömts som känslig, jämfört med Gasverksområdets kärnområde som bedömts ha hög känslighet mot förändring. Bedömningen tar stöd i den antikvariska förundersökningen Gasverket i Värtan från 2010. Detta ställningstagande från staden är samtidigt en prioritering som innebär att de känsligaste områdena - kärnområdet och klockparken - hanteras mer varsamt.

Hur bebyggelsen strukturerats och formgivits samt dess materialverkan både i fasader och på tak är avgörande för dess uttryck. Både fasadernas sten och tegel, murhålens fönster och dörrar samt takens material och kulörer bör hanteras enligt en medveten strategi som formuleras i stadens *Kvalitetsprogram för gestaltning*.

Förslaget förutsätter att Gasverksvägen dras om. I stället för att som i dag gå tätt intill berget söder om hus 11 dras den framför hus 11, vid gasklockorna 5 och 2.

Förslaget syftar till att genom ett nytt stråk i form av en gångväg, likt den redan byggda gång- och cykelvägen, fysiskt koppla Gasverksområdet till Hjorthagen. Även den visuella kopplingen är viktig för att etablera gångvägens funktion.

Sluttningen mellan idrottsplatsen och Gasverksområdet förändras i hög grad genom att idrottshallen och förskolans tillbyggnad – hus K och J - byggs här. De är å ena sidan anpassade till miljön i det att de ansluter till idrottsplatsens nivå, å andra sidan innebär de nya byggnaderna att ett stycke topografi ersätts med byggda volymer.

Av kulturhistoriska skäl bör kopplingarna - vägen mellan hem och arbete - mellan Hjorthagen och Gasverket vara tydliga. Den föreslagna nybebyggelsen – skolbyggnaderna F, H, terraseringen G och idrottshallen K – kommer att skärma av Gasverkets kärnområde från Hjorthagen. Den avskärmande effekten leder till att områdets kulturhistoriska läsbarhet minskar. Den gångväg med trappor och passage mellan skolornas och gasverkshusens gavlar erbjuder ändå både en passage och en visuell koppling.



## Delar

### *Klockparken – yttre miljö och befintlig bebyggelse inom Klockparken*

Klockparken anläggs som en tolkning av det mönster av gräsytor och gångvägar som ursprungligen fanns. Som en följd av den nya verksamheten görs ett antal anpassningar samtidigt som ursprunglig produktionsteknisk utrustning tas tillvara som en del av parkens möblering.

Sydöst om gasklocka 2 anläggs en yta för inlastning till den scenfunktion som gasklockan ska rymma. Ytan är stor eftersom lastbil med trailer ska ha möjlighet att köra in, vända och backa emot inlastningsportarna.

Den inlastningsyta som planeras för gasklocka 2 innebär att en stor del av klockparken upphör att vara park. Nivåskillnaden mellan byggnaden och Gasverksvägen innebär ett omfattande anläggningsarbete kommer att utföras som väsentligt ändrar karaktären på ytan mellan klocka 2, skolbyggnad F och gasklocka 5.

En gemensam underjordisk inlastning för de verksamheter som ska bedrivas i båda gasklockorna har utretts och ska på nytt utredas eftersom även Gasklocka 1 sedan november 2014 har en funktion. Förslaget tar utgångspunkt i den historiska gestaltningen samtidigt som nödvändiga funktionsanpassningar väl integreras i helheten. Ur kulturhistorisk synvinkel är det förslaget att föredra eftersom det skulle innebära en avsevärt mer skonsam påverkan både på den yttre miljös och byggnadernas kulturhistoriska värde.

Den konsekvensanalys som görs här - gasklocka 1 och mätarehus 7 - utgår inte från specifika förslag, utan från de planbestämmelser som finns i det förslag till detaljplan som tagits fram.

Gasklocka 1, 2 och mätarehus 7 ska alla ställas om till en ny funktion, vitt skild från den ursprungliga, utan att deras kulturhistoriska värde får förvanskas. Till delar ska såväl rumslighet som produktionsteknisk utrustning tas tillvara.

För gasklocka 1 och 2 är idén att exteriör, stomme, interiör och delar av den tekniska utrustningen ska tas tillvara men att det samtidigt ska vara möjligt att nyttja det storslagna rummet. Idén om att nyttja det stora rummet, att se taket av fackverk med cirkulära lanterniner och de putsade murarna med de många fönstren som släpper in det över dagen skiftande himmelsljuset är en viktig utgångspunkt som inte alltid visat sig vara förenlig med en faktiskt funktion. Att nå en tillräckligt bra funktion och att samtidigt kunna nyttja det stora rummet är en stor utmaning som planens skyddsföreskrifter syftar till. Då det gäller gasklocka 2 har det visat sig nödvändigt att bygga ett nytt innertak vilket döljer taket och ljusintagen i taket.

Idén är att mätarehus 7 med dess exteriör, stomme, interiör och delar av den tekniska utrustningen ska tas tillvara men att det samtidigt ska vara möjligt att nyttja delar av byggnaden för andra ändamål. Ett urval av bevarad produktionsteknisk utrustning bidrar till att göra gasdistributionen tydlig och läsbar.

För hus 9, regenerationshus är ambitionen att låta både exteriör och interiör stå oförändrad bortsett från ett antal justeringar som måste göras med anledning av den nya brukarens funktionskrav.



Att enligt förslaget ta det stora rummet som utgångspunkt är mycket positivt ur kulturhistorisk synvinkel. Det gäller även principen att till det stora rummet, likt de reningskistor som fanns här tidigare, addera volymer i rummet. Förslaget ger förutsättningar att med minsta möjliga påverkan på byggnadens kulturhistoriska värde ställa om den till en ny funktion.

### ***Skolgård – yttre miljö och anslutande befintlig bebyggelse***

En skolgård anläggs mellan de nya skolbyggnaderna F och H, gasklocka 5 och hus 13. I söder avgränsas den av Gasverksvägens nya dragning. Det område som tidigare var en sluttande gård omgestaltas till en skolgård på en övre nivå vid Gasverksvägen och en nedre närmare gasverksbebyggelsens kärnområde. Över skolgården, längs gavlarna till skolbyggnad H och verkstadsbyggnad 13 leder en nord-sydligt orienterad rak gångväg med trappor. Gångvägen förbinder Hjorthagen med Gasverksområdets torgyta. Upplevelsen av markytan ändras och det kulturhistoriska värdet kommer avsevärt att minska som en följd av den planerade exploateringen. Det är dels en följd av att de två nya skolbyggnaderna uppförs och den underbyggda skolgården, dels en följd av att terrängen ändras genom genomgripande anläggningsarbeten.

Historiskt har ytan varit bebyggd med låga förrådsbyggnader av trä med stor yttubredning. Bebyggelse på denna plats har hävd men de byggnadsvolymer som nu föreslås är betydligt större. Det som i dag är en damm efter Vattengasverkets gasklocka avlägsnas till följd av förslagets genomförande.

De åtgärder som beskrivs ovan minskar möjligheten till att läsa gasverkets historia i dess byggda miljö.

Den övre skolgårdens ytor kan anläggas och möbleras fritt eftersom den delen kan ses som ett tillägg på nyanlagd yta.

Det har varit problematiskt att rymma skolgårdens funktioner på den yta som anvisas. Det har fått en negativ inverkan på torgytan framför hus 13 eftersom det anläggs en skolgård för små barn där inhägnad eller avgränsning krävs. Möblering och avgränsning ska bearbetas för att i tillräcklig grad anpassas till miljön och den öppna hårdgjorda ytan.

Det nya hus A ersätter transformatorstationen, hus 31 som rivs. Genom sin arkitektur - placering, volym och hantering av tegel - tar byggnaden tydlig utgångspunkt i den befintliga miljöns kvaliteter samtidigt som nya kvaliteter tillförs.

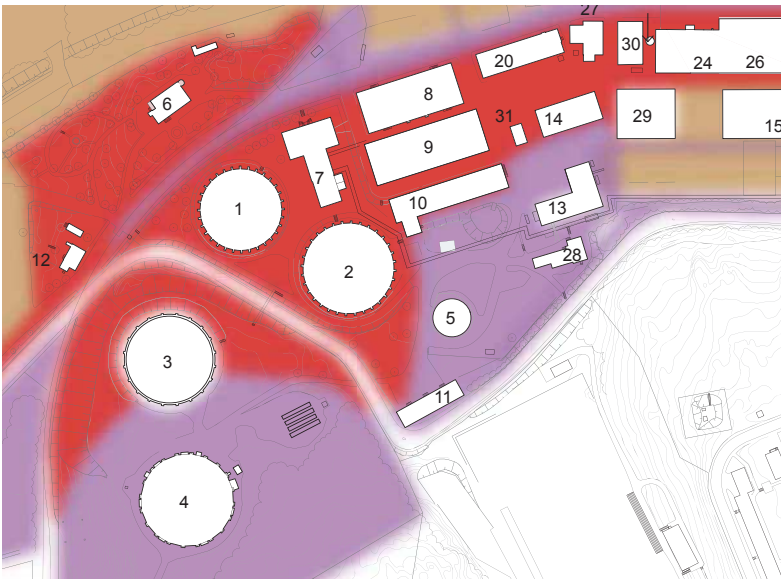
Hus 10, reningshus - ambitionen är att låta både exteriör och interiör tas tillvara, t.ex. den sammanhållna interiöra rumsligheten. Samtidigt planeras ett antal justeringar, främst i bottenvåningen, som syftar till att göra byggnaden mer tillgänglig. Ur kulturhistorisk synvinkel är det gynnsamt att enligt förslaget ta det stora rummet som utgångspunkt och återtaskapa entresolen. Det gäller även principen att till det stora rummet addera volymer, vilka kopplas till entresolen. Positivt är också att återskapa det förlorade bjälklaget i det höga rummet mot östra gaveln.

I hus 13 -verkstadsbyggnad II - inryms en del av Norra Djurgårdsstadens skola. Hus 13 länkas till skolbyggnad H i en ny byggnadsdel och byggs om invändigt så att planlösningen delvis ändras. Den sammantagna påverkan på byggnadens kulturhistoriska värde är följaktligen stort, i synnerhet genom den exteriöra motbyggnaden och den genomgripande ändringen av interiören.

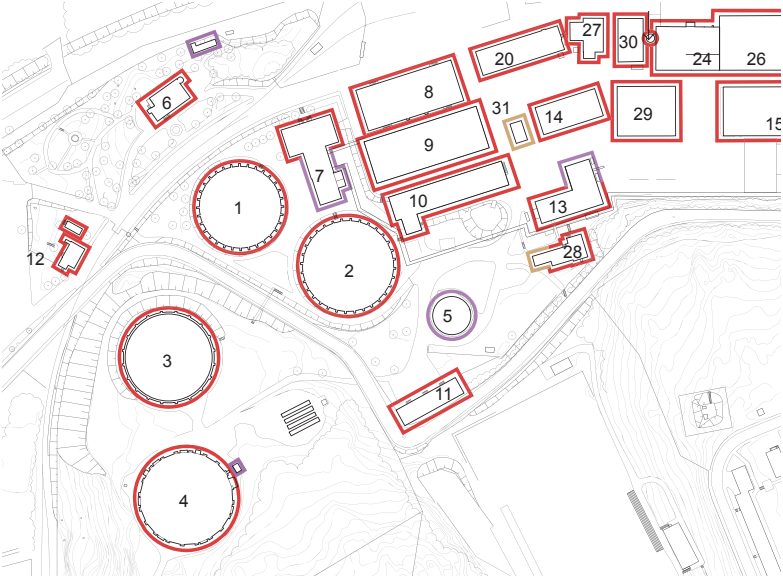


Analyskarta känslighet/  
tålighet för förändring.  
ur Gasverket i Värtan  
- antikvarisk förunder-  
sökning 2010-04-20,  
Nyréns Arkitektkontor.

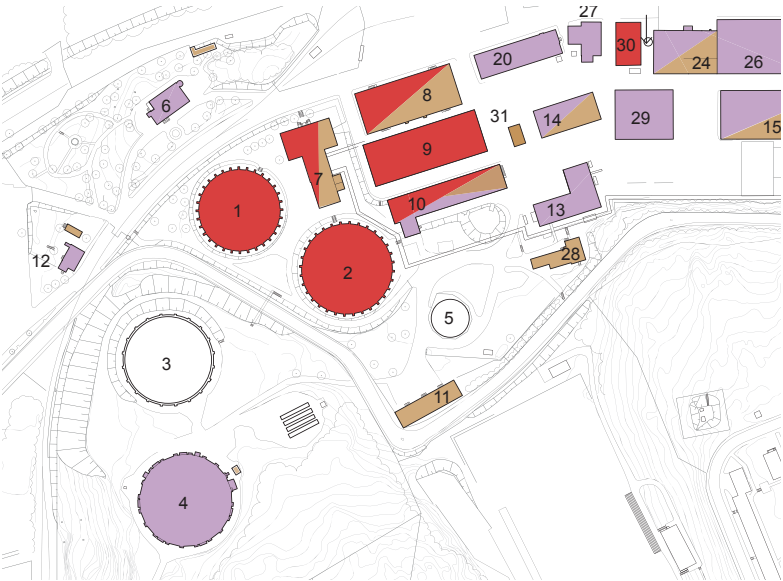
Yttre miljö  
Hög känslighet  
Känslig  
Tålig



Byggnader exteriör  
Hög känslighet  
Känslig  
Tålig



Byggnader interiör  
Hög känslighet  
Känslig  
Tålig





En ombyggnad till kontor planeras för gasklocka 5. Genom att ”skära” ett snitt i klotet från hjässan snett ned under midjan skapas ett stort dagsljusinsläpp som riktas mot gasklocka 2. I öppningen monteras en ny glasfasad. Om de föreslagna åtgärderna genomförs innebär det att gasklockans kulturhistoriska värde minskar. Å andra sidan möjliggör förslaget en rationell användning av en volym som skulle kunna te sig svår användbar. Arkitektoniskt är förslaget bra genom det djärva och enkla grepp med vilket problemet lösts. I stadslandskapet har lösningen stora förtjänster genom att gasklockans sfäriska form fortfarande kan upplevas närmast oförändrad ur vissa vinklar, vilket underlättar den kulturhistoriska läsbarheten.

Befintlig byggnad 28 - f.d. marketenteri – rivs. Rivningen innebär att byggnadens kulturhistoriska värde försvinner. Att hus 28 rivs och ersätts med en ny större byggnad leder till att läsbarheten av områdets kulturhistoriska värde försämras. Staden har, utifrån den klassificering byggnaden har och utifrån bedömningen av dess känslighet mot förändring med avseende yttre miljö och byggnad, prioriterat ner bevarandet av byggnaden till förmån för andra delar i området.

### ***Idrottshall K och förskola hus 11 med tillbyggnad J - yttre miljö och befintlig bebyggelse***

Terränganpassad i nivå med Hjorthagens idrottsplats byggs idrottshallen och förskolans tillbyggnad. Idrottshallens tak görs till park och aktivitetsyta som en förlängning av idrottsplatsen. Längs idrottshallens och hus 11:s förgårdsmark anläggs gångbana som ansluter till en angoringsgård gemensam för idrottshallen och förskolan.

Platsens topografi påverkas väsentligt som en följd av att terrängen ändras genom genomgripande anläggningsarbeten. Det innebär i sin tur att platsens kulturhistoriska läsbarhet minskar.

Fortfarande präglas emellertid rummet av tre högst påtagliga byggnadsvolymer från gasverkstiden – de båda gasklockorna från olika tider och förrådsbyggnaden hus 11. Trots det blir miljön kring Gasverkssvägen i väsentliga delar ett nygestaltat stadsrum till vilket idrottshallen, de nya skolbyggnaderna och skolgårdens samtida markgestaltning starkt bidrar.

I synnerhet idrottshallen kontrasterar med sitt samtida formspråk där både de stora glasytorna och de genom glas exponerade träytorna inte har hävd i området. Skolbyggnaderna faller mer in i den befintliga strukturen och refererar med fasadteglets murverkan till byggnadsmaterial karaktäristiska för det tidiga 1900-talets industriarkitektur.

Med detta sagt kan det i Gasverkets randområde, liksom längs Husarviken, finnas skäl att föra in ett formspråk som bryter mot byggnadstraditionen, för att på så sätt skapa en dynamik i stadsbyggandet.

I ett av Gasverkets förrådshus - hus 11- inryms en förskola. Det f.d. förrådshuset länkas till en nybyggd parallellställd envåningsvolym som byggs bakom det äldre huset, i souterräng mot den högre belägna idrottsplatsen. Ombyggnaden, i synnerhet interiört, innebär en stor påverkan på byggnadens kulturhistoriska värde.



## Sammantagen påverkan på det kulturhistoriska värdet

Planläggningen innebär att bebyggelse och yttre miljö ges ett långsiktigt skydd i detaljplan. En förutsättning för att detta ska kunna ske är att området utvecklas till en stadsdel med ett rikt innehåll, vilket i sig innebär att olika samhällsintressen ställs mot varandra.

En ombyggnad som möjliggör en långsiktig förvaltning av fastigheten, med möjligheter till marknadsmässiga hyresintäkter, bidrar till att gasverksbebyggelsens kulturvärde kan fortbestå långsiktigt.

I flera fall innebär de föreslagna åtgärderna att det kulturhistoriska värdet minskar t.ex. genom att den industrihistoriska läsbarheten försämras. Ett exempel på det är de stora förändringar det innebär att Gasverksvägen till delar dras om och att den nya skolan och idrottshallen förläggs till tomtens södra del. Förutom påverkan på den yttre miljön innebär exploateringen att det f.d. marketenteriet - hus 28 - rivs. Även transformatorstationen, hus 31 rivs och ersätts av det nya hus A.

Andra förslag till ombyggnader ger å andra sidan förutsättningar att med minsta möjliga påverkan på byggnadens kulturhistoriska värde ställa om den till en ny funktion. Enligt de förslag som tagits fram för hus 9 och 10 hör såväl exteriör som interiör till den kategorin, det under förutsättning att den höga arkitektoniska ambitionsnivån fullföljs i utförandet.

Ombyggnaden av gasklocka 2 till hus för scenkonst kommer att vara genomgripande och innebär en negativ inverkan på dess kulturhistoriska värde. I det programarbete som bedrivits inför den komplexa ombyggnaden med de många funktionskraven har alla parter gjort sitt yttersta för att möjliggöra ett genomförande utan att byggnaden eller den yttre miljös kulturhistoriska värde ska minska till den grad att ombyggnaden kan betraktas som en förvanskning (PBL 8:13 - förbud mot förvanskning). Eftersom ombyggnaden av gasklocka 2 ligger nära gränsen för förvanskning är det särskilt betydelsefullt att utförandet sker enligt detaljplan, utan avsteg i bygglovskedet. Särskilt viktigt är därför också att genomförandet sker med hög arkitektonisk verkshöjd och fullödigt utförande.

Beträffande mätarehus 7 och gasklocka 1 bedöms dessa utifrån de skydds- och varsamhetsbestämmelser som de åsatts i förslaget till detaljplan.

I båda fallen ger planbestämmelserna ett mycket gott skydd till byggnadernas exteriörer där endast ett minimum för entréer, inlastning och utrumning får förekomma. Planbestämmelserna ger också ett interiört skydd för rumsligheterna och delar av den produktionstekniska utrustningen samtidigt som en ombyggnad för verksamhet/scen görs möjlig. Under förutsättning att dessa bestämmelser efterlevs kommer även här påverkan på det kulturhistoriska värdet att vara begränsat med hänsyn till att byggnaden ges en funktion.

De exteriöra ändringar och interiöra anpassningar som detaljplanen möjliggör måste göras med lyhördhet mot bebyggelsens kulturvärden för att lösningarna ska få bästa tänkbara tonträff.

Som en följd av detaljplanens genomförande, med de tillägg som görs, kommer den sammantagna påverkan på Gasverkets kulturhistoriska värde att vara avsevärt. Eftersom tilläggen görs i en del av området där påverkan på kärnområdet begränsas, är den antikvariska bedömningen i denna konsekvensanalys att exploatering trots allt kan ske enligt föreslagen detaljplan.



# Stockholms innerstad med Djurgården – riksintresse för kulturmiljövården

De förslag som tas fram ska även prövas mot dess inverkan på riksintresset för kulturmiljövården Stockholms innerstad med Djurgården. Stockholms stads stadsbyggnadskontor har 2014, som underlag till samråd, tagit fram en PM – Att tillgodose kulturvården och utveckla stadsmiljön i områden av riksintresse. I riktlinjerna för riksintresset Stockholms innerstad med Djurgården framhålls att det är möjligt att förena intresset av en fortsatt snabb utveckling av innerstaden med att riksintresset för kulturmiljövården tillgodoses. Då riksintresset berörs i stadsutvecklingen krävs extra omsorg i planerings- och byggprocessen samt vikten av medverkan av antikvarisk kompetens och hög arkitektonisk kvalitet. För att förtydliga vad riksintresset består av har ett antal s.k. värdekärnor identifierats – en av dessa är Gasverksområdet. Även smalhusområdet Abessinien i Hjorthagen är identifierat som värdekärna. På grund av dess täta koppling till Gasverket, då det uppfördes som arbetarbostäder till Gasverket och Elverket, markeras även det blått i riksintressetexten nedan.

Konsekvensanalysen ska tillhandahålla ett antikvariskt planeringsunderlag utifrån vilket riksintresset kan skyddas mot påtaglig skada. Skyddet formaliseras genom plan- och skyddsbestämmelser i den detaljplan som för närvarande tas fram.

Kulturmiljöenheten vid Länsstyrelsen i Stockholms län är den myndighet som bevakar att miljöbalken efterlevs med avseende på Riksintresse för kulturmiljövården – 3 kap. 6 § miljöbalken.

”Mark och vattenområden samt fysisk miljö i övrigt som har betydelse från allmän synpunkt på grund av deras naturvärden eller kulturvärden eller med hänsyn till friluftslivet ska så långt som möjligt skyddas mot åtgärder som påtagligt kan skada natur- eller kulturmiljön”.

Länsstyrelsen är remissinstans då länets kommuner tar fram nya detaljplaner inom riksintresseområden.

Beskrivningen ingår i en redovisning av Stockholms läns riksintressen och publicerades på Riksantikvarieämbetets hemsida 2009-09-09. Riksantikvarieämbetets fullständiga beskrivningar finns återgivna i bilaga 1 till Stockholms stads Översiktsplan 2010 Promenadstaden.

Läsanvisning:

Nedan följer en analystext – Gasverket som uttryck för riksintresset – som utgår från, för Gasverket relevanta, passager i den officiella beskrivningen av riksintresset Stockholms innerstad med Djurgården. Passagerna har brutits ut som textfragment kring vilka texten formats. Uttagen ur riksintressetexten har markerats kursivt blå för att dessa ska kunna skiljas från analystexten.

Nästa del – Förslaget i vyer – är analystexter av vyer som ger stöd i bedömningen av påverkan på kulturmiljön som avslutningsvis beskrivs under rubriken Hur tas riksintresset tillvara i detaljplan Gasverket Västra?



## Gasverket som uttryck för riksintresset

Allt som byggts i Stockholm har underkastats de *speciella topografiska och kommunikationsmässiga förutsättningarna*. Gasverkets lokalisering vid vattnet, så att stenkol kunde lossas från fartyg vid kaj, och att det anlagts låglänt vid foten av ett av skärgårdslandskapets berg är uttryck för det.

Gasverket är ett uttryck för *utvecklingen inom stadsplane- och byggnadskonsten* genom att det är första exemplet i Stockholm på en centraliserad energiproduktion med ett gasnät som omfattade hela staden. Gasverkets arkitektur, i synnerhet pionjärfasen, är ett uttryck för när svensk industriarkitektur står på sin absoluta topp. Gasverket var en industri genom att det så tydligt var en produktionsanläggning. Samtidigt var det en *kommunalteknisk anläggning* som försörjde både näringsliv och hushåll med gas.

Gasverket med bostadsbebyggelsen i Hjorthagen är ett mycket bra exempel på *1900-talets stadsbyggande och bebyggelseutveckling*. Å ena sidan hur det traditionella brukssamhällets struktur åter tillämpas samtidigt som det sker omedelbart utanför den växande staden. Gasverket är ett exempel på *det moderna välfärdssamhället och dess stadsbyggande*. Den storskaliga gasproduktionen är i sig ett uttryck för Stockholms bebyggelseutveckling och starka tillväxt under 1900-talets första hälft. *Smalhusområdet Abessinien i Hjorthagen* intill Gasverket anges specifikt i riksintressetexten som ett exempel på det moderna välfärdssamhällets stadsbyggande.

Förutom hushållen var *industristaden* Stockholm beroende av gasproduktion. Gasverkets kolhamn i norr är den nordligaste *hamnanläggningen* i en lång sekvens av hamnar som byggts på djurgårdsmark och som via Värtahamnen och Frihamnen sträcker sig ända till Loudden.

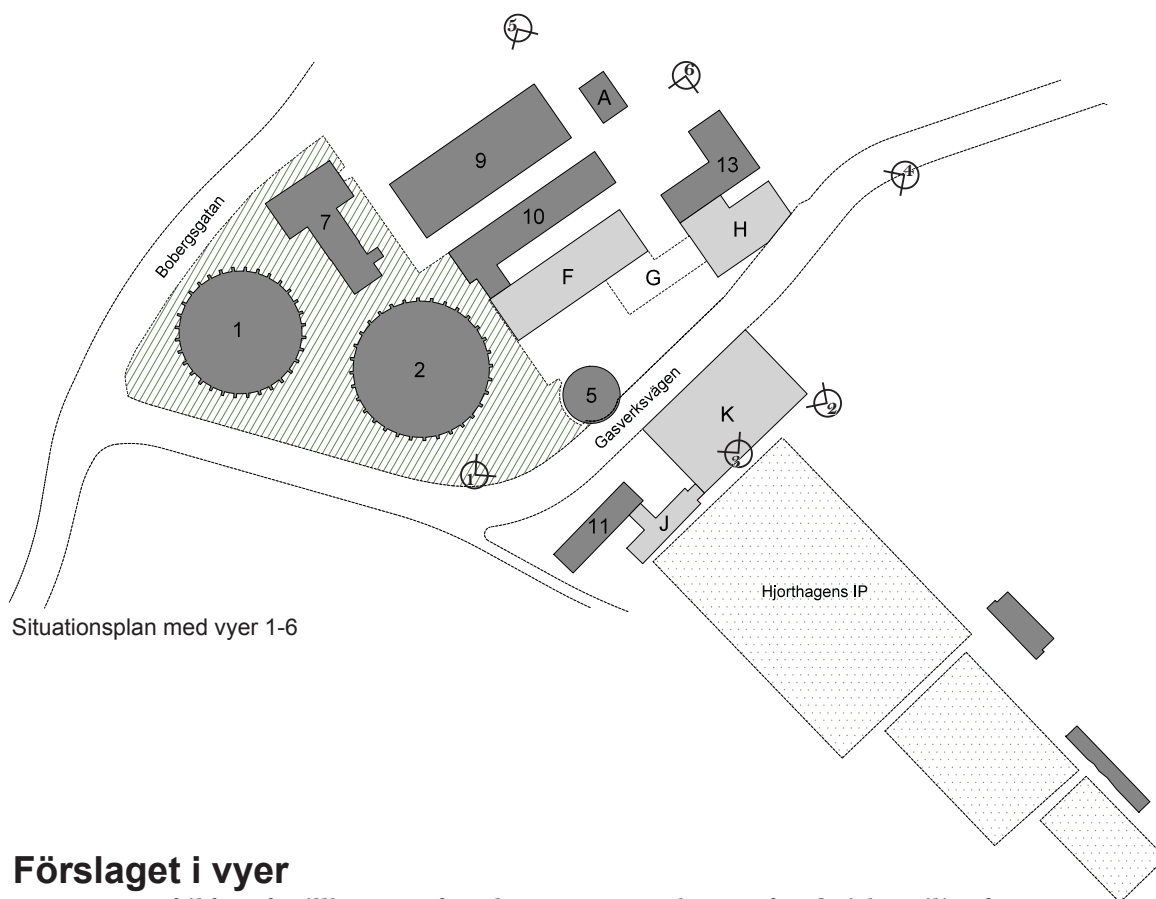
En aspekt som tas upp i beskrivningstexten är *industrimiljöer som speglar Stockholms betydelse som industristad*. Även om Gasverket i första hand byggdes för att vara en kommunal försörjningsanläggning så fungerade det i praktiken som en kommunalägd aktör på en marknad som sålde sina produkter – gas, koks och en hel rad biprodukter t.ex. ammoniak, bensol, cyanid kring vilka en kemisk industri byggdes upp.

Gasverket lokaliserades vid vattnet, i närheten av den nyligen etablerade Värtahamnen, och blev därmed en del av *Djurgårdens bebyggelse*. Etableringen av hamnar och industrier på djurgårdsmark bröt radikalt mot den pastorala karaktär av kunglig jaktpark som dessa områden hade ända in på slutet av 1800-talet.

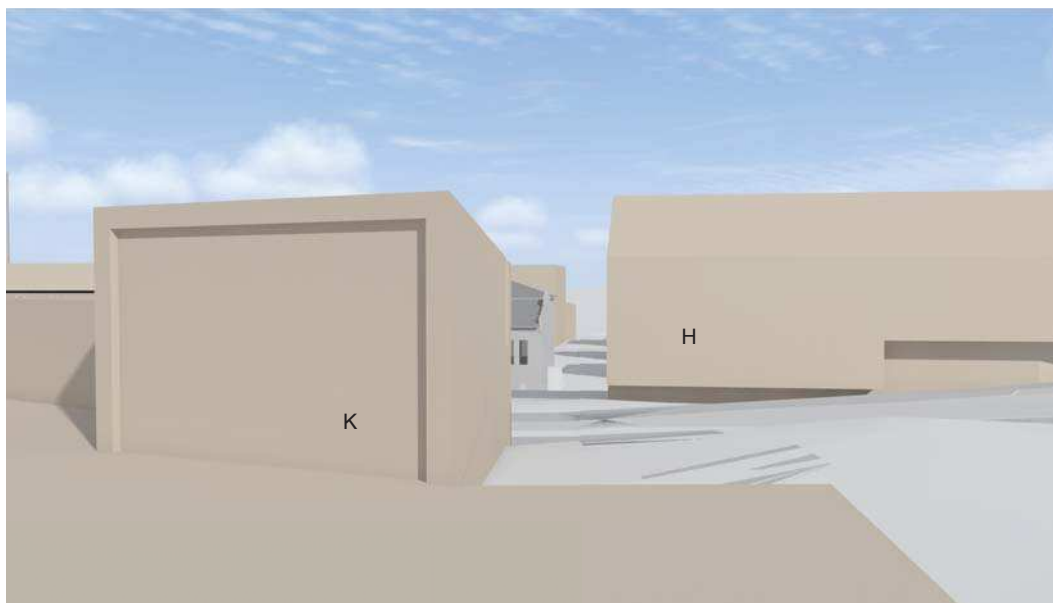
Gasverkets *kontakt med vattnet*, vid berg på djurgårdsmark är genom sin *anpassning till naturen* ett *stockholmskt särdrag*.

Typiskt för Stockholm är också *de tydligt avläsbara "årsringarna" i stadsväxten*. Gasverket är ett exempel på hur funktioner nödvändiga för en stad flyttar ut från centrala delar och genom sin etablering ger upphov till en ny byggd årsring i en växande stad.

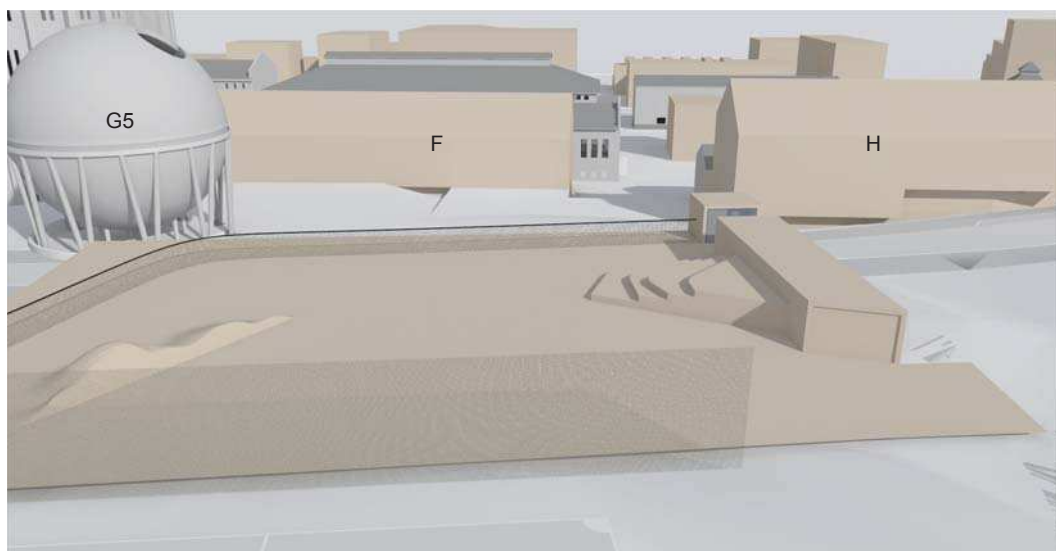








2 Vy från söder: Den raka gångförbindelsen med trappor ansluter Hjorthagens IP med Gasverket. Ny bebyggelse – idrottshallens (K) gavel åt öster och skolbyggnaden (H) – dominerar, men mitt i vyn anas gasverksbebyggelsen genom att det karaktäristiska hus 10 syns.



3 Vy från idrottshallens tak: Från taket, som gestaltas som en fortsättning på idrottsplatsen, kan den nya platsbildningen vid Gasverksvägen betraktas. Mellan skolbyggnaderna, där terrängen faller undan, syns också gasverksbyggnaderna hus 10, hus 14 och i fonden hus 20 samt den nya bebyggelsen längs Husarviken.



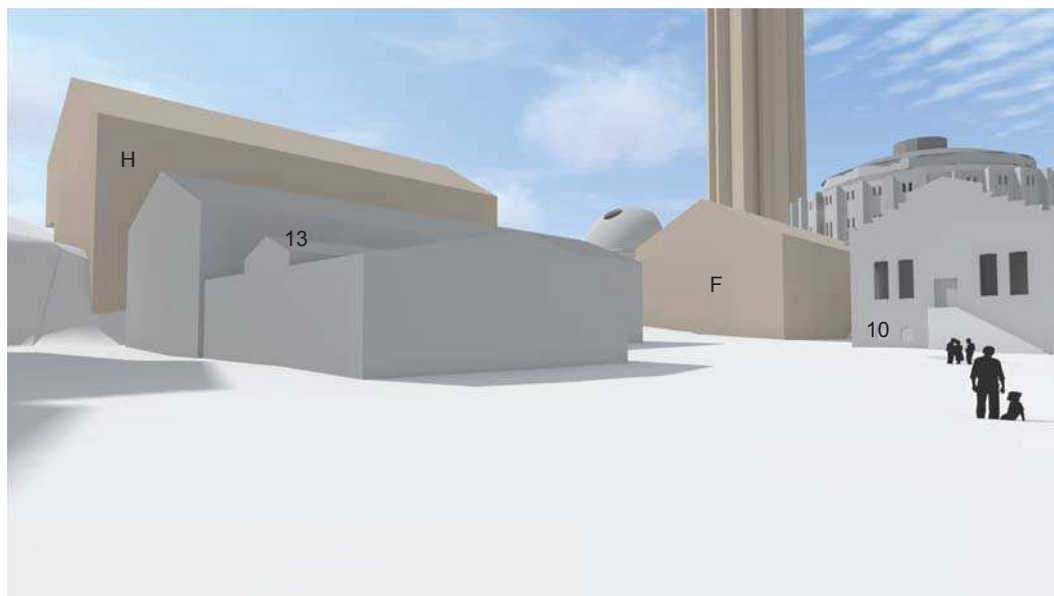


4 Gasverkssvägen från öster: En av de mest anslående vyerna av de båda tegelklockorna kommer att ändras väsentligt genom placeringen av skolbyggnad H invid Gasverkssvägen. Även det nya bostadstornet, som ersätter gasklocka 4, påverkar vyn. Gasklockorna kommer till stora delar att skymmas medan gasklocka 5 blir mer synlig. Denna vy kommer framförallt att upplevas från buss eller bil vilket under rörelse ger ett kontinuerligt ändrat perspektiv där gasklockorna kommer att synas på båda sidor om byggnaden. Byggnaden kommer att vara mycket framträdande i vyn.



5 Vy från norr vid Bobergsgatan: I vyn radar den historiska gasverksbebyggelsen upp sig – å ena sidan hus 8, 9 och 10 till höger, å andra sidan hus 20 och 13 till vänster samt den planerade nybyggnaden A däremellan. Gångvägens raka axel från gasverkets kärnområde, med trappor över skolgården leder upp till idrottsplatsen och ger området en tydlig struktur. Längs axeln syns i fonden av vyn två av de, i denna plan, aktuella nya husen - skolbyggnad H och idrottshall K. Skolbyggnaden kommer genom sitt högre läge att synas över taknocken på hus 13, liksom en brant vinkel mot dess gavel. Trappan längs idrottshallens gavel med offentlig hiss i idrottshallens hörn fungerar som fondmotiv i vyn.





6 Vy från aktivitetstorget mot Gasverksvägen: Vypunkten är tagen från torgets nordöstra hörn invid hus 14. Från detta samlande torg kommer både gaveln till det befintliga hus 10, gaveln till den nya skolbyggnad F och lågdelsgaveln till hus 13 att vara viktiga rumsbildare. I vyns fond är såväl det nya bostadstornet, gasklocka 5 och gasklocka 2 starkt närvarande volymer vilka visuellt påverkar rumsbildningen avsevärt. Även den nya skolbyggnaden H är i denna vy ett avsevärt tillägg p.g.a. sitt höga läge, stora volym och byggnadshöjd som överskrider nocklinjen på hus 13.



## Hur tas riksintresset tillvara i detaljplan Gasverket Västra?

En negativ påverkan som detaljplanen kommer att ha på riksintresset är att topografin ändras i mötet mellan Hjorthagen och Gasverket. Gasverksvägen dras om och delar av slutningen mot idrottsplatsen motbyggs med nya byggnader. Längs Gasverksvägen från öster kommer berget att skymmas av den nära gatan liggande idrottshallen (K). Möjligen kan påverkan betraktas som begränsad då Hjorthagsberget intill trots allt inte byggs emot.

Hur den nya bebyggelsens skala och utformning påverkar miljön, både med hänsyn till befintlig bebyggelse och topografi, är väsentligt att beakta. Idrottshallen (K) bryter mot miljön med sitt direkta läge med glasfasad mot Gasverksvägen och genom sitt formspråk. Även skolgårdens gestaltning kontrasterar genom den möblering som valts. De självständigt utformade skolbyggnaderna (F, H) däremot anknyter i sin utformning och placering både till gasverksbebyggelsens byggnadsmaterial, byggnadsformer och placering. Skolbyggnad H har dock en placering där den också genom sin relativa höjd kommer att ha avsevärd påverkan på sin omedelbara omgivning men också ur ett antal viktiga vyer t.ex. längs Gasverksvägen där volymen skymmer gasklocka 2 eller från Gasverkets centrala torg där volymen är mycket synlig eftersom den skjuter upp ovanför verkstadshus II, hus 13.

I gasverkets kärnområde ersätts transformatorstationen, hus 31 av det nya hus A. Genom placering, volym och byggnadsmaterial tar det föreslagna tillägget tydlig utgångspunkt i den befintliga miljöns kvaliteter och faller väl in i gasverkets hävdvunna planfigur.

Den påverkan de arkitektoniskt formade tilläggen kommer att ha på Gasverksområdets kulturhistoriska värde blir stor vid den omgestaltade platsbildningen längs Gasverksvägen i söder. Mot den bakgrunden är det särskilt viktigt att de tillägg som görs i anslutning till Gasverket måste ha en hög verkshöjd både i idé och utförande.

Gasverkets bebyggelsestruktur med dess läsbarhet, utifrån den öst-västligt orienterade produktionslinjen, är en central bärare av det kulturhistoriska värdet och därmed ett viktigt uttryck för riksintresset. Omdragningen av Gasverksvägen, att hus 11 därmed skärs av från området, rivningen av det gamla marketenteriet hus 28 och tilläggen av skolbyggnaderna F och H är ändringar som minskar den kulturhistoriska läsbarheten av Gasverket. Anledningarna till att Stockholms stad tillåter exploatering på denna del av gasverkstomten är flera. Förutom att det är ett sätt att bättre koppla området till Hjorthagen uttrycker det också ett förhållningssätt där nyexploatering kan ske i randen av Gasverksområdet, inte i produktionslinjen.

I balansen mellan att ta tillvara ett så betydande kulturhistoriskt värde som Gasverksområdet och att bedriva en expansiv stadsutveckling som i Norra Djurgårdsstaden är det även ur antikvarisk synvinkel rimligt att väga befintligt värde mot tillägg. I synnerhet då detaljplanen kommer att ge området skydds- och varsamhetsbestämmelser som ger förutsättningar för att långsiktigt ta tillvara kulturmiljön.

Enligt denna konsekvensanalys är den påverkan som detaljplanens genomförande skulle få på Gasverksområdet, inte så omfattande att den innebär en påtaglig skada på riksintresset Stockholms innerstad med Djurgården.

Observera att detta gäller under förutsättning att byggnaderna inom planen byggs om i enlighet med den föreslagna planens bestämmelser.



