

FÄRGARPLAN

PLANLÄGGNING AV DEL AV SÖDERMALM 8:57, SÖDERMALM, STOCKHOLM

KULTURHISTORISK KONSEKVENSANALYS 2023-03-22



FÄRGARPLAN | PLANLÄGGNING AV DEL AV FASTIGHETEN SÖDERMALM 8:57 | SÖDERMALM | STOCKHOLM
Kulturhistorisk konsekvensanalys, 2023-03-22

UPPDRAGSGIVARE
Folkhem Trä AB

UPPDRAGSANSVARIG ANTIKVARIE
Lisa Sundström, byggnadsantikvarie, certifierad sakkunnig kontrollant av kulturvärden - K, Tengbom

GRANSKNING
Anna Krus, byggnadsantikvarie, certifierad sakkunnig kontrollant av kulturvärden - K, Tengbom

FOTO
Lisa Sundström om inget annat anges.

RENDERINGAR
General Architecture

FOTO OMSLAG
Färgarplan

Tengbomgruppen ab
Katarinavägen 15
Box 1230
111 82 Stockholm
telefon: 08-412 52 00
www.tengbom.se
org.nr. 56329-9113



INNEHÅLL

1.	INLEDNING Bakgrund	s. 4
2.	UNDERLAG FÖR BEDÖMNING Stockholms översiktsplan Stockholm Byggnadsordning Tidigare ställningstaganden Plan- och bygglagen Riksintresse för kulturmiljövården Kulturhistoriskt värdefulla parker Stockholms kulturhistoriska klassificering Naturgeografiska och topografiska förutsättningar	s. 6 s. 16
3.	NULÄGE SAMMANFATTANDE ÖVERSIKT Övergripande stadsbyggnadskaraktär Färgarplan Grönstruktur Gator och gångstråk	 s.22
5.	PLANFÖRSLAGET Förslag till förtätning av Färgarplan	
6.	FÖRSLAGETS KONSEKVENSER PÅ KULTURMILJÖ Förslagets påverkan på riksintresset för kulturmiljövården - Stockholms innerstad med Djurgården Förslagets påverkan på lokala/platsspecifika kulturhistoriska värden och kvaliteter Stadsbild - visuella aspekter	S. 28
7.	SAMMANFATTANDE BEDÖMNING Sammanfattande bedömning av påverkan på riksintresse Sammanfattande bedömning av påverkan på lokala/platsspecifika värden	s. 62

1. INLEDNING

BAKGRUND

Färgarplan ligger i Barnängen på östra Södermalm. Marken ägs av Stockholms stad och har markanvisats till Folkhem Trä AB för planläggning av ny bebyggelse.

Planområdet består av en yta ianspråktagen av en asfalterad parkering, en nätstation samt en mindre grönyta med en trädrad.

I samband med planläggningen har en kulturmiljöanalys upprättats av Tengbom 2021-10-27, reviderad 2022-08-18. Kulturmiljöanalysen har tagits fram för att beskriva stadsdelsområdets kulturhistoriska sammanhang och värden.

Kulturmiljöanalysen har i föreliggande kulturhistorisk konsekvensanalys använts som underlag för bedömning av hur områdets kulturmiljövärden påverkas av en ny plan.



Färgarplan ligger i hörnet Tengdahlsgatan och Barnängsgatan, mellan kvarteren Riset och Fikonet. Färgarplan upptas idag huvudsakligen av en asfalterad parkeringsplats. Ett grönstråk med trädrad anlagd 2006 löper från Barnängsgatan mot Tengdahlsparken. På Färgarplan invid Barnängsgatan står en nätstation.



Färgarplan från Barnängsgatan. Färgarplan är ianspråktagen för parkering och en nätstation. Längs med Tengdahlsgatan är ett grönt stråk med träd anlagt 2006.

2. UNDERLAG FÖR BEDÖMNING

STOCKHOLMS ÖVERSIKTSPLAN

Stockholms översiktsplan betonar att stadens alla delar ska erbjuda väl gestaltade miljöer. När staden växer ska unika karaktärsdrag och kvaliteter i hela staden utvecklas och kompletteras med stöd i kunskap om natur- och kulturvärden. I allt stadsbyggande ska läge i staden beaktas med utgångspunkt från befintlig bebyggelse, topografi, utblickar, det gröna och vattnet. Byggnaders och platser arkitektoniska idé ska kunna beskrivas och förklaras. Mötet mellan byggnad och stadsrum ska tillvaratas så att de berikar varandra.

GÄLLANDE DETALJPLAN

För fastigheten gäller detaljplan för kvarteret Fikonet m.m., laga kraft vunen 2005, dp. 2002-09169. Planen anger bostäder, park och gata. Färgarplan anges som gata markerad med befintliga träd, vägar och gångbana samt servitutsområde med byggnad för kraftledning.

STOCKHOLMS BYGGNADSORDNING

Stockholms byggnadsordning är en del av stadens samlade strategier för Stockholms gestaltning. Byggnadsordningen är ett kunskapsunderlag för hur Stockholm ska växa och gestaltas både avseende gestaltning av landskapet och bebyggelsen och hur Stockholms karaktär och kulturvärden ska beaktas och kännas igen för framtiden.

Generella punkter som genomsyrar byggnadsordningen:

GESTALTNING OCH UTFORMNING

- Det byggda ska utformas med stöd i kunskap om den specifika platsen.

- Förändringar, förnyelse och kompletteringar ska göras utifrån kunskap om Stockholms olika stadsbyggnadskaraktärer.
- Det byggda ska ta stöd i kunskap om historien, spegla samtiden och planeras för framtida behov.
- Utveckla nya stadsmiljöer med utgångspunkt ur platsspecifika natur- och kulturvärden i alla skalor. Ta stöd i kunskap om och beakta den omgivande bebyggelsens karaktär.
- Utforma kompletteringsbebyggelse i utifrån ett helhetsperspektiv - beakta närliggande bebyggelse.
- Ny byggnation ska beakta platsen förutsättningar och gestaltas utifrån en helhetssyn där alla skalor samspelar.
- Beakta relationen till omgivande byggnadshöjder.
- Stadens rum och bebyggelse ska utvecklas i relation till alla skalor, från detalj till staden som helhet.
- Utgå från kunskap om Stockholms karaktäristiska kulörer och byggnadsmaterial vid färgsättning för god helhetsverkan. Ytterligheter undviks.
- Beakta stadens taklandskap vad avser form och kulörer.
- Ta utgångspunkt ur de tydliga gestaltningsidéerna vad gäller planmönster med axlar i gatustrukturen.

- Utforma nya byggnader inom befintlig struktur.
- Arkitekturen ska uttrycka sin samtid, utvecklas med stöd i kunskap om Stockholms karaktär samt kunna beskrivas som idé.
- Utforma nya hus i grupper utifrån en sammanhållen gestaltningsidé.

TORG OCH PARKER

- Skapa en rumsligt integrerad stad genom att i planeringen säkerställa tillgången till mötesplatser som torg och parker.
- Ta tillvara torg och parker för att möta behovet av rekreation och mötesplatser.
- Utforma gator och torg utifrån den mänskliga skalan och så att ett tryggt och levande stadsliv främjas.

ANVÄNDNING

- Ny bebyggelse bör ta tillvara stadens blandning av bostäder och verksamheter.
- Aktivera bottenvåningar.

DET GRÖNA STOCKHOLM

- Södermalms unika gröna karaktärsdrag ska värnas. Gröna kopplingar, grönstruktur och mötesplatser ska utvecklas och stärkas.
- Vårda, bevara och utveckla stadsdelens befintliga grönska. Ta tillvara befintlig befintliga träd och växtlighet.

TIDIGARE STÄLLNINGSTAGANDEN

Skönhetsrådet yttrade sig 2000 över en "Gluggutredning" angående stadens förslag på förtätningsbara platser i Stockholm. Skönhetsrådet avstyrkte förtätning av Färgarplan med hänvisning till att det öppna torgrummet är av värde för kringliggande bostadshus.

PLAN- OCH BYGGLAGEN (PBL)

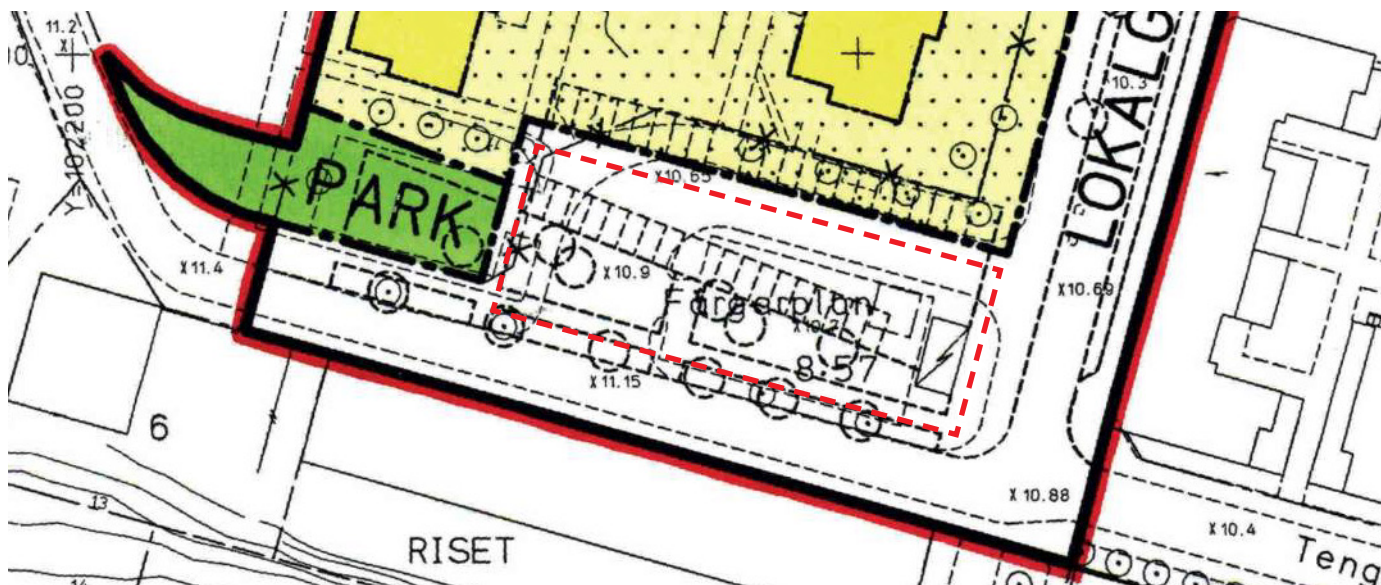
I plan- och bygglagen (PBL) ställs krav på att byggnader ska utformas med hänsyn till platsens värden och kvaliteter.

Planläggning och bebyggelse ska utformas och placeras på den avsedda marken på ett sätt som är lämpligt med hänsyn till stads- och landskapsbilden, natur- och kulturvärdena på platsen och intresset av en god helhetsverkan.

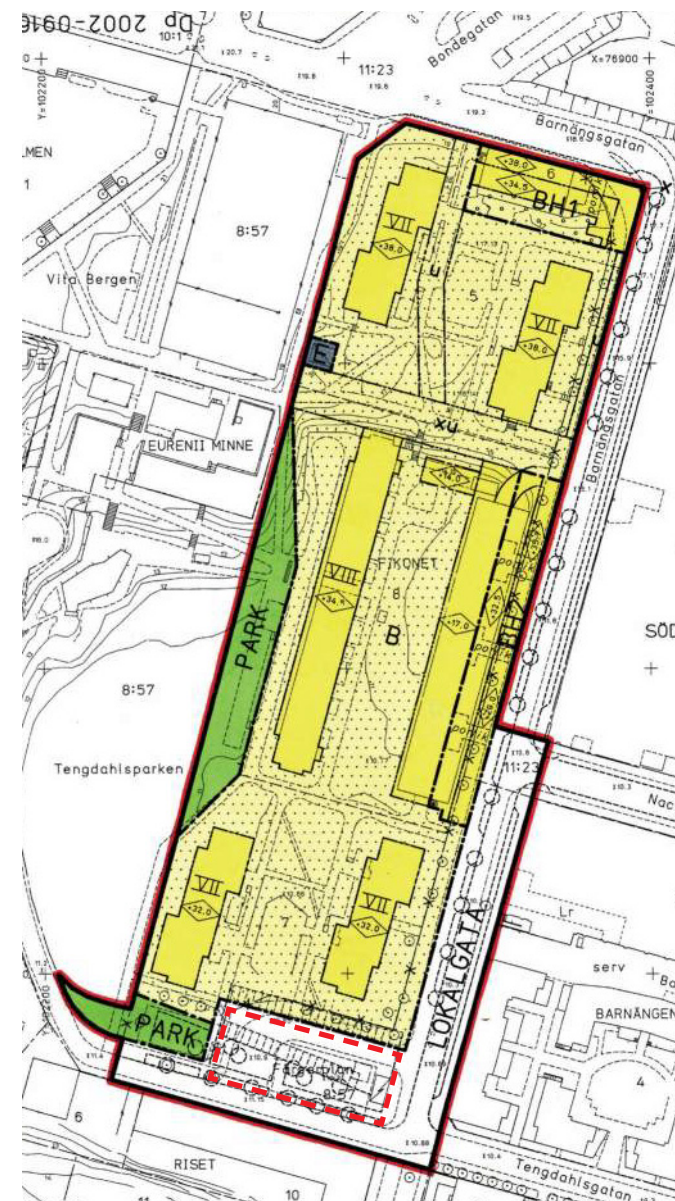
Ändringar och tillägg i bebyggelsen ska göras varsamt så att befintliga karaktärsdrag respekteras och tillvaratas. (PBL 2 kap. 6§).

Vid ansökningar om bygglov skall kommunen också kontrollera att byggnader, som är särskilt värdefulla från historisk, kulturhistorisk, miljömässig eller konstnärlig synpunkt inte förvanskas. Oavsett om en byggnad är särskilt värdefull eller inte ska ändringar alltid utföras varsamt så att byggnadens karaktärsdrag och värden inte går förlorade.

Förvanskingsförbudet gäller även anläggningar, tomter (som omfattas av skyddsbestämmelser i en detaljplan eller i områdesbestämmelser), allmänna platser och bebyggelseområden. (PBL 8 kap. 13 §)



Utsnitt ur Gällande detaljplan för kvarteret Fikonet m.m. inklusive Färgarplan, PI 2002-09169. Färgarplan inom röd streckad linje.



Gällande detaljplan för kvarteret Fikonet m.m. inklusive Färgarplan, PI 2002-09169. Färgarplan inom röd streckad linje.

RIKSINTRESSE FÖR KULTURMILJÖVÅRDEN

Hela Stockholms innerstad med Djurgården är ett riksintresse för kulturmiljövården.

Enligt Miljöbalkens portalparagraf, kapitel 1, ska värdefulla natur- och kulturmiljöer skyddas och vårdas. I Miljöbalkens 3 kapitel finns skydd för riksintressen för kulturmiljövården. Riksintressen för kulturmiljövården pekas ut av Riksantikvarieämbetet och innebär att den utpekade kulturmiljön är av nationellt intresse.

Riksintresseområden ska enligt Miljöbalken tas tillvara i planering och utveckling och skyddas mot påtaglig skada.

För riksintresset har Riksantikvarieämbetet utarbetat följande motiv samt beskrivning av uttryck för riksintresset.

MOTIV FÖR RIKSINTRESSET:

Storstadsmiljö, präglad av funktionen som landets politiska och administrativa centrum sedan medeltiden och de mycket speciella topografiska och kommunikationsmässiga förutsättningarna för handel, samfärdsel och försvar. Utvecklingen inom stadsplane- och byggnadskonsten har fått särskilt tydliga uttryck med alla epoker från medeltiden till nutid väl representerade. Residensstad, domkyrko- och universitetsstad samt viktig sjöfarts- och industristad. (Stiftsstad, Skolstad).

UTTRYCK FÖR RIKSINTRESSET HAR BEDÖMTS HA RELEVANS FÖR UTREDNINGSSOMRÅDET:

- Bevarade rester av det äldsta gatunätet på Södermalm.
- Det stora reglerings- och utbyggnadsområdet på malmarna, med planstruktur, kyrkor, offentliga byggnader och bostäder.
- Områden med stenhus från 1600-, 1700- och första delen av 1800-talet, både för aristokratin, den nya klassen av rika borgare och för ett lägre borgerligt skikt - stadspalats, malmgårdar, borgargårdar samt även äldre parker och inslag av grönska.
- De lägre samhällsklassernas småskaliga trähus i stadens dåvarande ytterkanter och otillgängliga delar.
- Den täta och enhetliga stenstadsbebyggelsen.
- 1900-talets stadsbyggande och bebyggelseutveckling.
- Parkanläggningar och grönska, innerstadens koloniträdgårdar.
- Industrimiljöer som speglar Stockholms betydelse som industristad alltsedan 1600-talet, bland andra; Barnängen.
- Andra Stockholmska särdrag som exempelvis anpassningen till naturen.

- Vyerna från viktiga utsiktspunkter och blickfång.
- De tydligt avläsbara "årsringarna" i stadsväxten.
- Stadssiluetten med den begränsade hushöjden där i stort sett bara kyrktornen och offentliga byggnader tillåts höja sig över mängden.

Inom riksintresset har värdekärnor pekats ut som områden inom staden där uttryck för riksintresset är särskilt framträdande. Till särskilt utpekade uttryck/värdekärnor inom riksintresset på östra delen av Södermalm är;

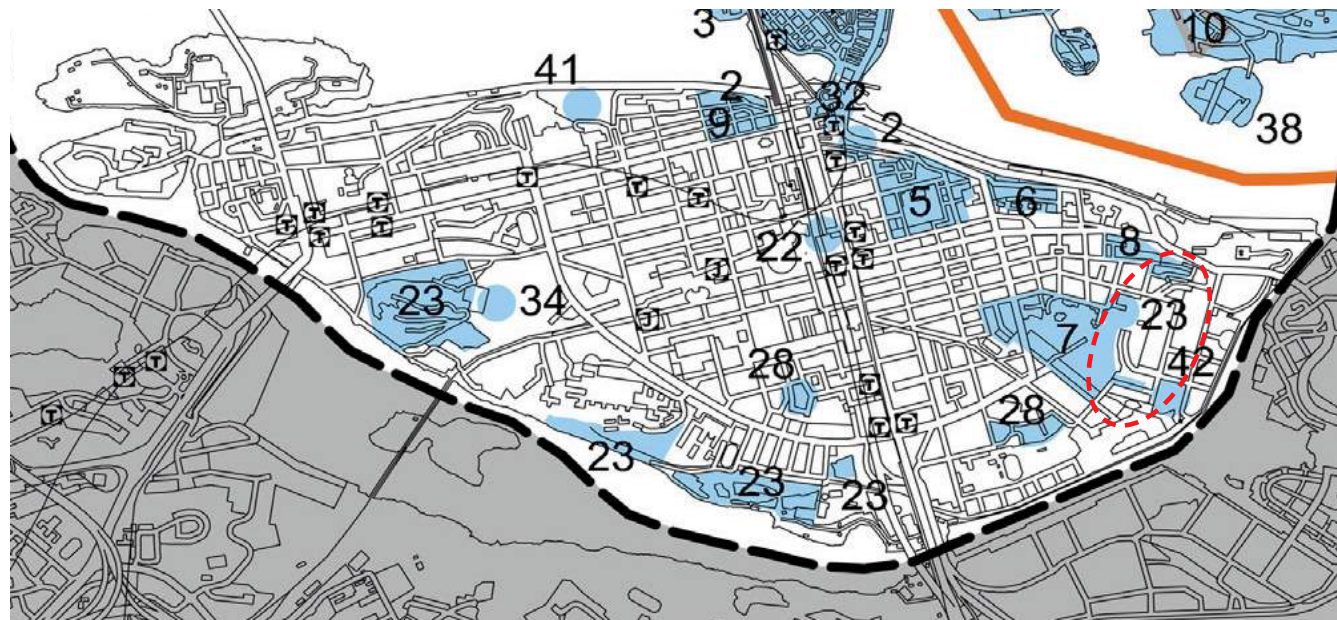
- Åsöberget (Ett område med äldre småskaliga trähus och ålderdomlig miljö).
- Vita Bergen (Bergspark anlagd vid 1800-talets slut).
- Barnängens koloniområde (Koloniområde från 1900-talets början).
- Barnängen (Industrimiljö från 1700-talet).

KARTA: MILJÖER INOM RIKSINTRESSET STOCHOLMS INNERSTAD MED DJURGÅRDEN. UR BESKRIVNING AV RIKSINTRESSEN FÖR KULTURMILJÖVÅRDEN

- 7 VITA BERGEN MED PARKEN
- 8 ÅSÖBERGET
- 23 INNERSTADENS KOLONITRÄDGÅRDAR
- 42 BARNÄNGEN



UTREDNINGSOMRÅDET

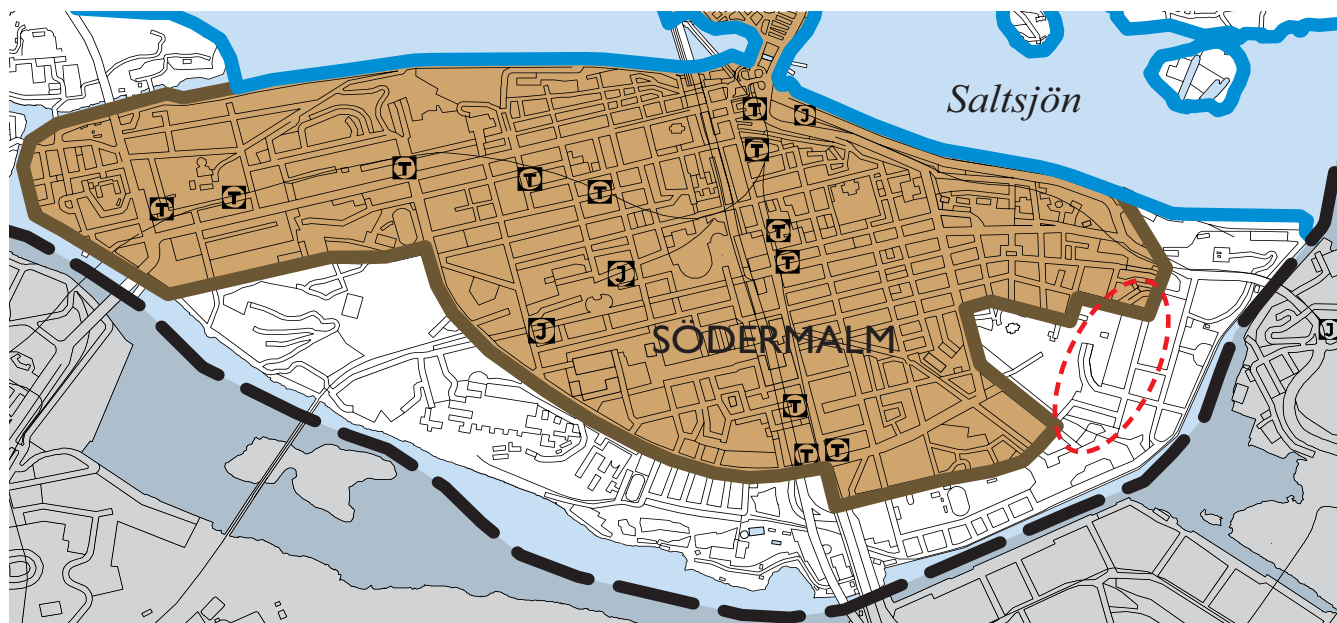


KARTA: STENSTADENS YTTRE GRÄNS. UR BESKRIVNING AV RIKSINTRESSEN FÖR KULTURMILJÖVÅRDEN

STENSTADENS YTTRE GRÄNS



UTREDNINGSOMRÅDET



KULTURHISTORISKT VÄRDEFULLA PARKER

Parkplan Södermalm är ett vägledande dokument som beskriver hur grönstrukturen inom stadsdelsområdet ska bevaras, vårdas och utvecklas för framtiden.

I parkplan har kulturhistoriskt värdefulla parker pekats ut. Till utpekade parker på Östra Södermalm hör bl a:

VITA BERGSPARKEN

Bergspark anlagd efter Lindhagenplanen på 1800-talets slut. Innehåller även friluftsteater, trappor och murar utformade enligt Stockholmsstilen 1952-54.

TENGDAHLSPARKEN

Park utformad enligt Stockholmsstilen, 1938-40.

ÅSÖBERGET

Åsöbergets trädgårdar och täppor med plank mot gatan, grusade stigar och kullerstenslagda gångar.

FÄFÄNGAN

Naturpark med naturlig vegetation och topografi. Utsiktsplats inramad av formklippta lindar.

KULTURHISTORISKT KUNSKAPSUNDERLAG FÖR STOCKHOLMS PARKER

Stockholms stadsmuseum har utfört en kompletterande inventering av Stockholms parker 2022. Kunskapsunderlaget beskriver utförligt stadens parker och dess särskilda kulturhistoriska värden.



Teckenförklaring

- Utredningsområde
- Färgarplan

- Gräns för riksintresse för kulturmiljövården
- Kulturhistoriskt värdefulla områden utpekade av Stockholms stadsmuseum

- Koloniträdgårdsområde av särskilt kulturhistoriskt värde enligt Stockholms stadsmuseum
- Värdekärna inom riksintresset Stockholms innerstad, enligt Länsstyrelsen

- Exempel på kulturhistoriskt värdefull park
- Exempel på park utformad enligt "Stockholmsstilen"



Tengdahlsparken.

STOCKHOLMS STADSMUSEUMS KULTURHISTORISKA KLASSIFICERING

I Stockholms stad har Stadsmuseet uppdraget att peka ut kulturhistoriskt värdefulla byggnader och bebyggelsemiljöer.

Stadsmuseet har utarbetat en metod som innebär att kulturhistoriskt värdefulla byggnader kan få tre olika klassificeringar (blått, grönt eller gult). Den kulturhistoriska klassificeringen är ett kunskapsunderlag som ska ligga till grund för bedömningar i samband med detaljplanering och bygglovsprövning enligt plan- och bygglagen.

Stockholms stadsmuseum har även pekat ut områden inom staden som särskilt värdefulla till sin helhet. Inom områdena ska särskild uppmärksamhet ägnas åt kulturhistoriska värden.

KULTURHISTORISKT VÄRDEFULLA OMRÅDEN

- Stockholms innerstad
- Åsöberget
- Barnängens gård
- Barnängens koloniområde
- Vita Bergsparken

BLÅKLASSAD BEBYGGELSE

- Åsöberget (Förindustriell småskalig trähusbebyggelse, 1700-tal)
- Gröna gården (Förindustriell stenhusbebyggelse, 1800-tal)
- Hovings malmgård (Malmgård, 1700-tal)
- Stockholms Bomullsspinneri (Industriell bebyggelse, 1917)
- Barnängens gård (Förindustriell stenhusbebyggelse, 1700-tal)
- Faggens krog (Förindustriell trä- och stenhusbebyggelse, 1700-tal)
- Färgargården (Förindustriell sten- och trähusbebyggelse, 1700-tal)

GRÖNKLASSAD BEBYGGELSE

- Riset 11 (Barnängens flickhem, Förindustriell stenhusbebyggelse, 1700-1800-tal)
- Riset 10 (Folkhemmet, Ernst Grönwall, 1949)
- Sofia skola (Offentlig byggnad, 1907)
- Eurenii Minne (Sekelskiftesvilla)
- Stenstadsbebyggelse (1880-1930)
- Norra Hammarbyhamnen, Kv. Hamnvakten, 1980-tal

GULKLASSAD BEBYGGELSE

- Kv. Melonen (Funktionalism, 1930-tal)
- Kvarteret Stålet (Funktionalism, småhus, 1930-tal)
- Kvarteret Persikan m.fl. (rivet, under nybyggnation)
- Stenstadsbebyggelse (1880-1930)

STOCKHOLMS STADSMUSEUMS KULTURHISTORISKA KLASSIFICERING

Blått

Blåklassade byggnader är den högsta klassen och omfattar synnerligen kulturhistoriskt värdefull bebyggelse som motsvarar fordringarna för byggnadsminnen i kulturminneslagen.

Grönt

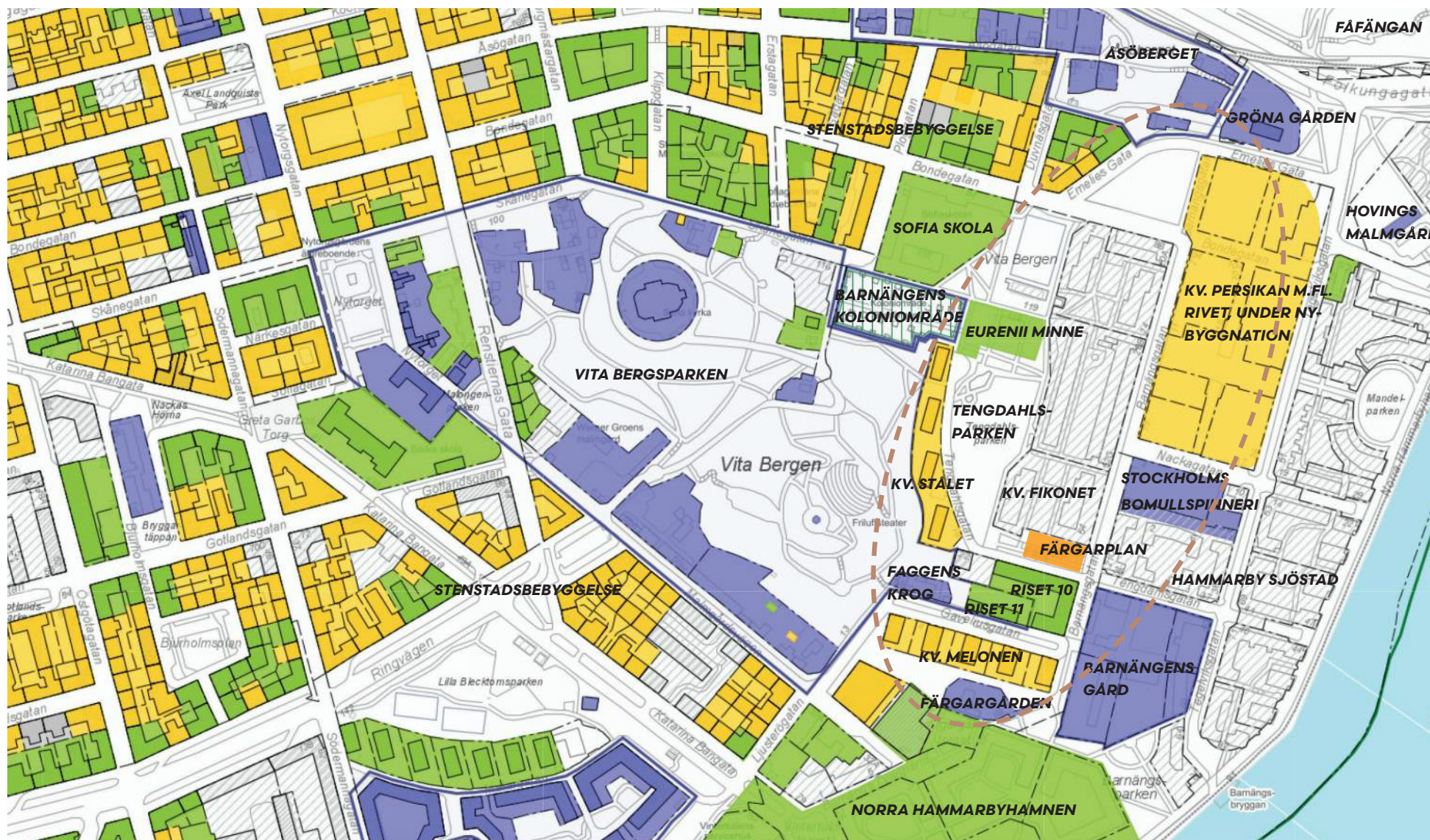
Grönklassade byggnader innebär att bebyggelsen är särskilt kulturhistoriskt värdefull ur historisk, kulturhistoriskt, miljömässig eller konstnärlig synpunkt.

Gult

Gulklassade byggnader innebär att bebyggelsen har positiv betydelse för stadsbilden och/eller har ett visst kulturhistoriskt värde.

Streckad

Fastighet med bebyggelse som ännu ej klassificerats eller obebyggd fastighet.



Stockholms stadsmuseums kulturhistoriska klassificeringskarta

- Utredningsområde
- Färgarplan

NATURGEOGRAFISKA OCH TOPOGRAFISKA FÖRUTSÄTTNINGAR

Stockholm är anlagt i ett skärgårdslandskap som kännetecknas av gröna och bergiga öar. Södermalm är en ö omsluten av vatten och har en för Stockholms skärgård karaktäristisk topografi med bergsformationer som t.ex. Åsöberget, Vitabergen och Fåfängan.

Längst Södermalms norra strand sträcker sig en mäktig förkastningsbrant, vilken kan ha gett ön dess ursprungliga namn – Åsön. Landskapet med förkastningsbrant och bergiga områden har historiskt varit otillgängliga medan landskapet söder om förkastningsbranten, vid bland annat Barnängen, och mellan de uppstickande bergen haft en mer låglänt karaktär som har lämpat sig för odling och bete.

Stadens bebyggelse har vuxit fram under en lång period och på Södermalm har bebyggelsen efterhand uppförts på förkastningsbranter och bergshöjder med en anpassning till naturgeografiska förutsättningar.

Södermalms naturliga topografi och den till naturen anpassade bebyggelsen har bidragit till att skapa en siluett, karaktäristisk för Södermalm och Stockholm.



Vy över östra Södermalm från Fåfängan. Åsöberget med sin småskaliga bebyggelse och stenstaden med bebyggelse som följer topografin. Sofia kyrka på Vita Bergsparkens högsta punkt sticker upp över hustaken.



FÄRGARPLAN

3. NULÄGE SAMMANFATTANDE ÖVERSIKT

ÖVERGRIPANDE STADSBYGGNADSKARAKTÄR

Utredningsområdet ligger i utkanten av Södermalm där den klassiska stenstadens utbyggnad inte fullföljdes.

Stadsdelsområdet är heterogent och präglas av varierande enhetliga bebyggda miljöer och enskilda byggnader tillkomna vid olika tider i Södermalms historia. De bebyggda miljöerna från olika epoker har olika karaktär och avspeglar sin tids arkitektoniska och stadsplaneringsmässiga ideal.

Området har ett stort historiskt värde som platsen för manufakturen Barnängen och andra verksamheter som bedrivits i området sedan sent 1600-tal. Barnängen var under lång tid Stockholms största arbetsplats, vilket har präglat området. Bevarade miljöer från historisk verksamhet vid Barnängens gård, Färgargården, Faggens krog m.fl. samt malmgårdar och bostadsbebyggelse framvuxna i stadsdelens utkanter under 1700- och 1800-talet berättar om stadsdelsområdets äldsta historia och är ovärderlig för kunskapen och upplevelsen av stadens historia, framväxt och miljö.

Stadsdelsområdet möter den klassiska stenstaden som präglas av räta kvarter och gator bebyggda med stenhus i fem våningar med tidstypiska fasader uppförda under sent 1800-tal och 1900-talets första decennier. Den täta och enhetliga stenstadsbebyggelsen berättar om de stora reglerings- och utbyggnadsområdena på malmarna med planstruktur, parker, kyrkor, offentliga byggnader och bostäder och har mycket höga stadsplaneringshistoriska, arkitekturhistoriska och arkitektoniska

värden.

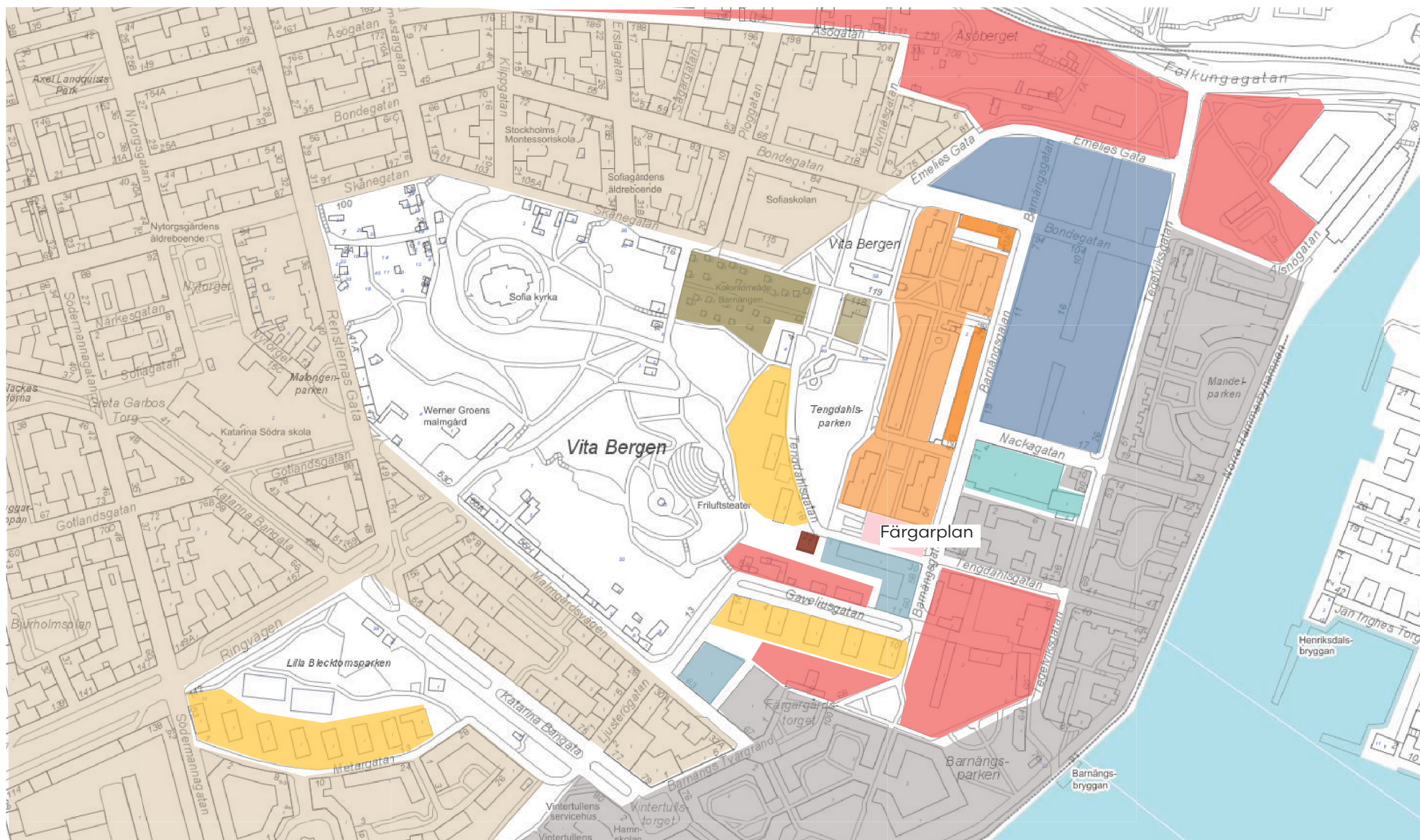
Utredningsområdet planlades med räta gator och kvarter vid Lindhagensplanens genomförande under sent 1800-tal vilket till stor del än idag präglar utredningsområdets planstruktur. Den täta enhetliga stenstadsbebyggelsen kom dock inte att fullbordas i utredningsområdet utan kom att byggas ut från 1930-talet och framåt vilket präglar områdets karaktär med ett flertal olika bebyggda miljöer som karaktäriseras av modernismens stadsplanering och arkitektoniska ideal.

Till senare stadsbyggnadsprojekt i stadsdelsområdet hör Hammarby sjöstad och kv. Persikan (under byggnation) som till stor del planerats utifrån det sena 1800-talets plan och fullföljer och återgår till stenstadens gatu- och kvartersstruktur.

Sammantaget finns i stadsdelsområdet betydelsefulla tidslager som avspeglar viktiga särdrag för Stockholm och kulturhistoriskt viktiga epoker i stadens historia. Den sammansatta bebyggelsemiljöns olika beståndsdelar berättar på ett pedagogiskt sätt om hur samhället och arkitektoniska ideal förändrats över tid och hur stadsdelsområdet vuxit fram.

Av stor vikt för områdets kulturmiljö är stadsdelsområdets parker, gröna gatumiljöer och uppväxta gröna gårdar som är väsentliga för stadsdelsområdets gröna karaktär och uttryck för olika tiders planeringsideal.

- 1700- och 1800-tal, småskalig trä- och stenhusbebyggelse
- 1880-1930, klassisk stenstad
- Sekelskifte 1900, koloniområde, villa från 1913 (Sofia husmodersskola/Eurenii minne)
- Sekelskifte 1900, Industriell bebyggelse
- 1930-tal - Funktionalism, ljusa lamellhus i park
- 1940-talet - Folkhemmet, traditionalism
- 1960-tal - Storskaligt modernistiskt kvarter med skivhus.
- 1970-tal
- 1980-2000-tal - Hammarbyhamnen/Hammarby Sjöstad, tät stadsenklav
- Förtätningar 2000-tal
- Kvarteret Persikan m.fl. Platsen för SL's rivna bussdepå. Ny tät stadsenklav under uppförande.



Färgarplan

FÄRGARPLAN

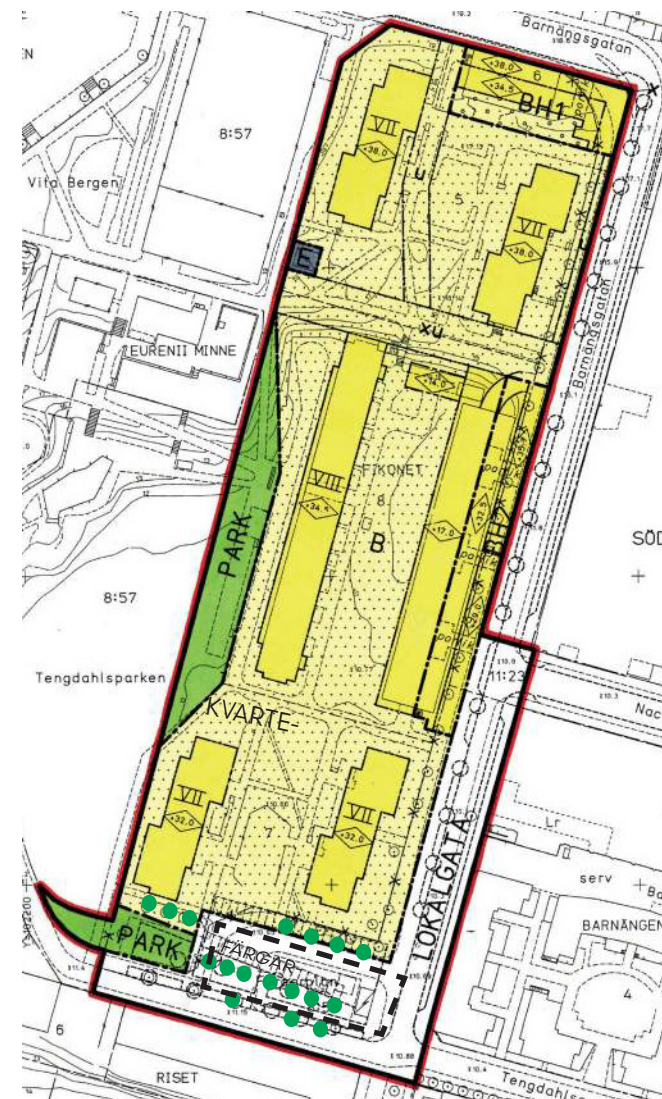
Färgarplan karaktäriseras idag av öppet offentligt rum. Platsen präglas av en rektangulär form som avgränsas av gatorna Tengdahlsgratan och Barnängsgatan, utlagda enligt Lindhagensplanen vid 1800-talets slut. Planteringar, grönytor, träd och trädtrader som omger platsen är viktiga inslag som skapar ett grönt rum. Gångstråk binder ihop platsen med kvarteret Fikonet och Tengdahls parkens parkentré.

Bebyggelsen kring Färgarplan är heterogen med blandad bebyggelse med varierande utformning från olika tider i en till sex våningar. Den omgivande bebyggelsen karaktäriseras av dels 1900-talets modernistiska planering med lamell- och skivhus i park men även kvarterstad och äldre förindustriell bebyggelse. Färgarplan utgör ett öppet rum mellan de olika bebyggelsegrupperna som bidrar till att dessa är lätt avläsbara.

Sammantaget har Färgarplans betydelse som ett öppet rum i stadsdelsområdet med en förhållandevis grön karaktär genom omgivande träd och grönska.

Värdebärande karaktärsdrag

- Trädtrader i kvarteret Fikonet bidrar till att rama in Färgarplan i grönska. De har även betydelse som en del av kvarteret Fikonets modernistiska stadsplanering med höga fristående "hus i park" planerad med stora gröna gårdar och träd mot gata.
- Trädtrader vid och på Färgarplan (försvagad avläsbarhet efter att ett par träd har fällt) bidrar till upplevelsen av platsens gröna gaturum samt har en sammanbindande funktion med Tengdahls parkens gröna entré.
- Färgarplans/Tengdahlsgratans gröna gaturum bidrar till att skapa en grön entré med gångstråk till Tengdahls parken.
- Färgarplans rektangulära form har skapats av omgivande räta gator utlagda enligt Lindhagensplanen och är av vikt för områdets planstruktur.
- Färgarplans öppna gaturum med omgivande grönska har betydelse som en del av stadsdelsområdets grönstruktur.
- Möjligheten att på Färgarplan uppleva omgivande tidstypiska bebyggelsemiljöer och grönska.



- Träd på och invid Färgarplan. Träd i trädtraden längs med Tengdahlsgratan är urglesad då flera träd har fällt.



Omgestaltning av Färgarplan i samband med förtätning av kvarteret Fikonet. Entrén till Tengdahlsplan utökades och Färgarplan gestaltades till en grön gatuplats. Ur gestaltningprogram för kvarteret Fikonet m.fl. Röd ring markerar en stor hästkastanj som under 2022 avverkats. Av trädraden mot Tengdahlsgränd återstår tre träd.

 FÄRGARPLAN

GRÖNSTRUKTUR

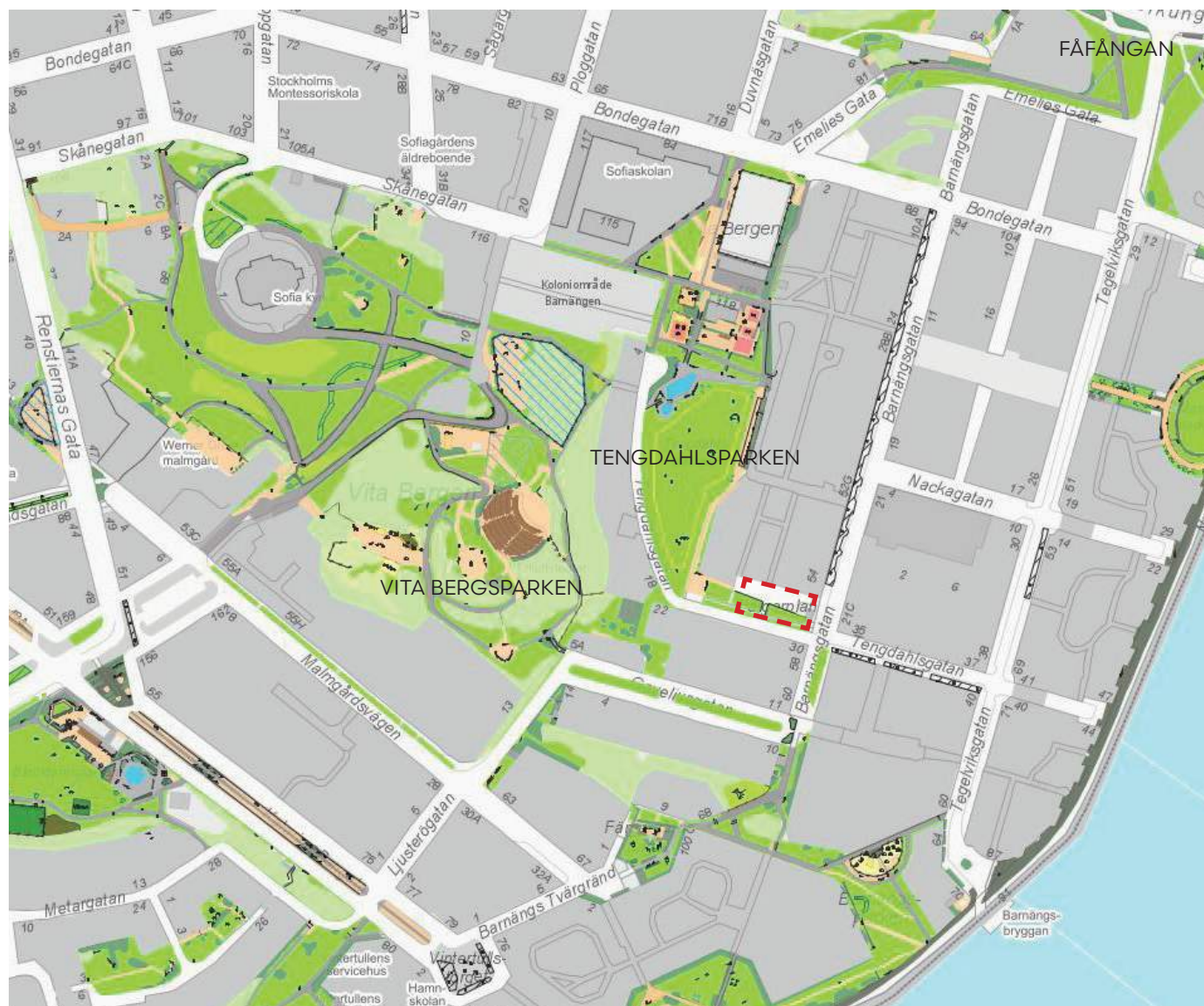
Inom utredningsområdet ligger Vita Bergsparken och Tengdahlsparke. Vita bergen anlades som bergspark vid 1800-talet slut och präglas till sin karaktär av den kuperade naturmarken med stora träd och slingrande gångar. Parken erbjuder en variation av gröna miljöer, anläggningar och äldre bebyggda miljöer.

Kvartersparken Tengdahlsparke anlades på 1930-talet i Stockholmsstilen och ligger insprängd bland bebyggelsen. Tengdahlsparke är en av stadsdelens viktiga gröna oaser och karaktäriseras av flacka gröna ytor med stora lummiga träd samt inslag av lekplats och plaskdamm.

En annan av närområdets parker är Fåfången med naturlig topografi och växtlighet samt dess karaktäristiska trädram högst upp på klippan.

Inom området finns fler gröna gatu- och gårdsmiljöer vid Tengdahlsparke, Fåfångenplan, Barnängsgatan och Gaveliusgatan som utgörs av gräsbevuxta ytor med uppväxta träd. Fåfångens krog omges av trädgårdstappa med äldre träd, traditionell växtlighet och trädgård omgiven av traditionellt rött spjåstaket. Barnängens gård har en parklikande hägnad gård.

Stadsdelsområdets bebyggda miljöer präglas starkt av grönska med uppvuxen karaktär som en integrerad del i de olika bebyggda miljöernas planering.



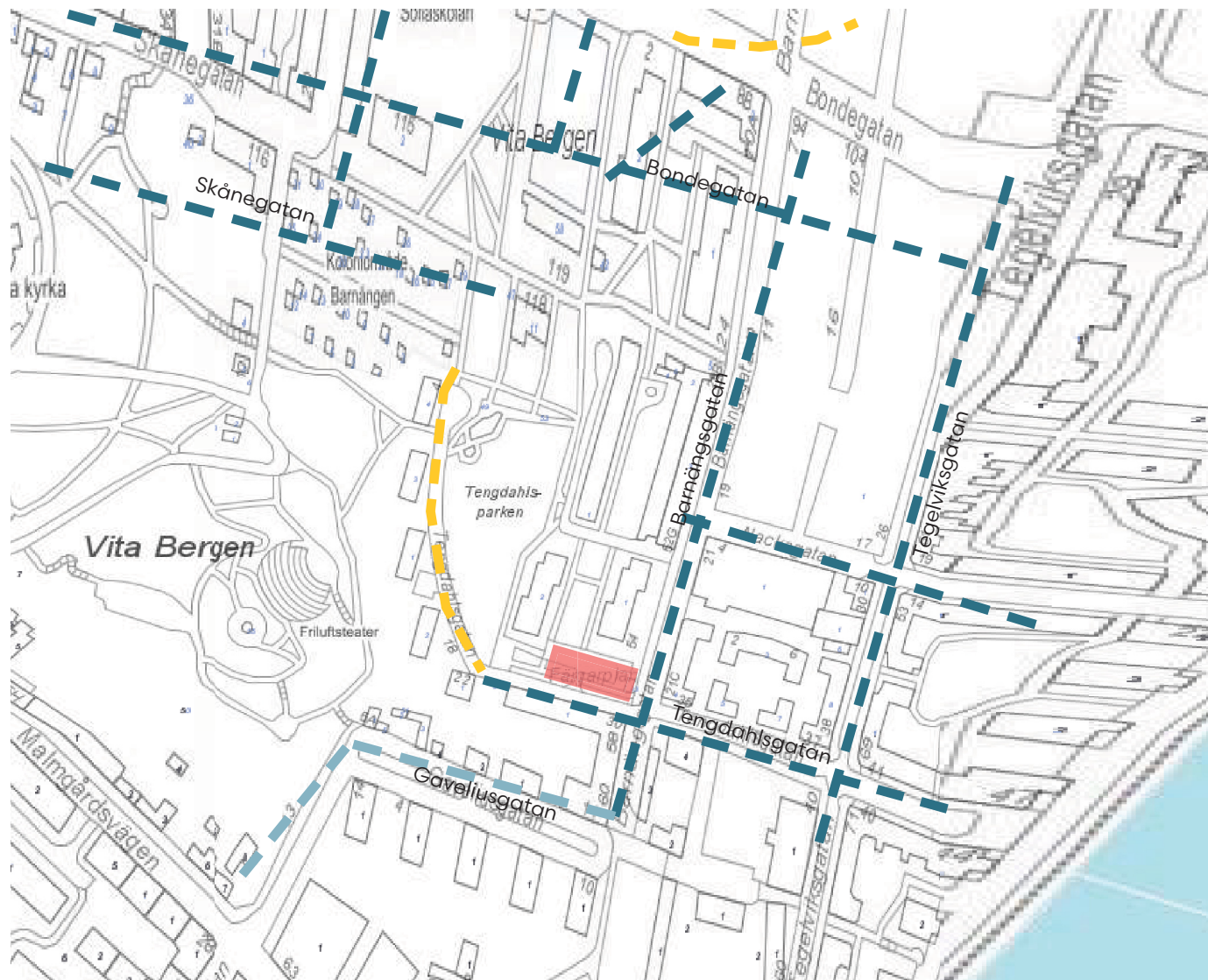
Fåfångenplan

Parker och gröna gaturum. Karta: Stockholms parkkarta, övergripande gröstruktur.

GATOR OCH GÅNGSTRÅK

Stadsdelsområdet präglas, även om stenstaden inte fullföljdes till Södermalms södra och östligaste delar, av de rätvinkliga gator som lades ut över staden enligt Lindhagensplanen.

Barnängsgatan, Tengdahlsgratan, Tegelviksgatan, Bondegatan och Skånegatan bibehåller gatusträckningar enligt Lindhagensplanen. Gaveliusgatan har en äldre sträckning men inordnar sig i den rätvinkliga gatustrukturen.



Övergripande gatustruktur.

■ Färgarplan

- Gatusträckningar tillkomna före 1880-tal.
- Raka gator och rätvinkliga kvarter utlagda efter Lindhagensplanen 1885.
- Gata tillkommen 1930-tal.

4. PLANFÖRSLAGET

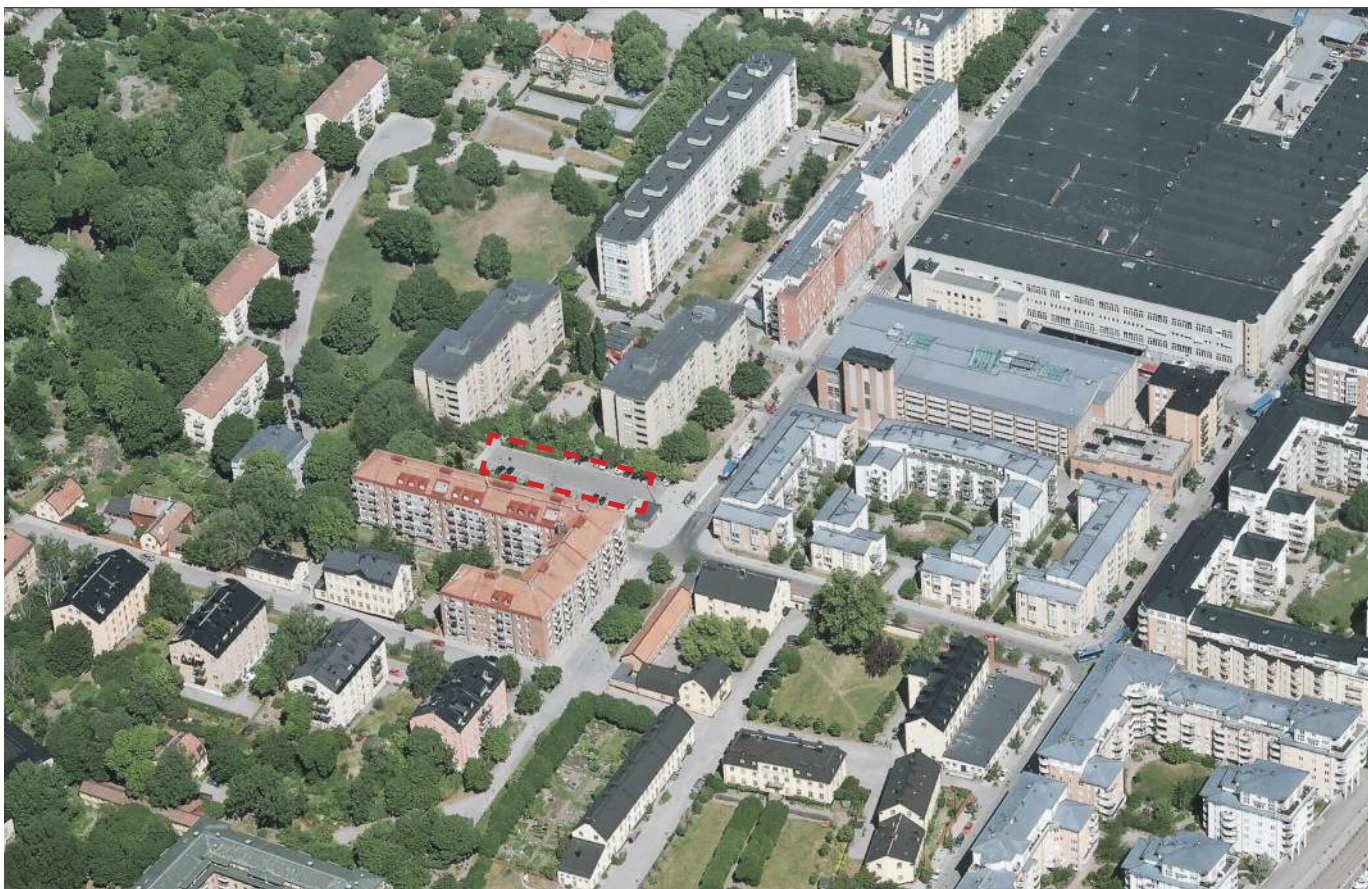
FÖRSLAG TILL FÖRTÄTNING AV FÄRGARPLAN

General Architecture har på uppdrag av Folkhem Trä AB tagit fram ett förslag för ny bebyggelse på Färgarplan. Byggnaderna ska rymma bostäder med 40-50 lägenheter och lokaler i bottenvåningen.

Förslaget innebär att tre amellhus uppförs på platsen. För att rymma den nya bebyggelsen tas parkeringsplatsen och en grönyta med trädrad, tillkommen 2006, i anspråk för nya hus. Nätstationen på platsen föreslås flyttas till en av de nya byggnadernas källare. Den uppvuxna trädraden mot kvarteret Fikonet behålls medan en urglesad trädrad längst med Tengdahls gatan planteras med nya träd.

Den nya bebyggelsen föreslås utföras med tre likadana volymer av trä i fem våningar med indragen övre våning. Det fjärde våningsplanets takfot och volymernas höjd avses att förhålla sig till den angränsande bebyggelsens höjd längs med Barnängsgatans västra sida.

De tre lamellhusen föreslås utformas med sockelvåning av sten och fasader av trä. Byggnaderna föreslås utföras med balkonger av trä med räcken av råglas. Mot Barnängsgatan föreslås franska balkonger. Den indragna takvåningen kläs med trä och förses med räcke av sten. Taken föreslås utföras av mörk plåt, eventuellt med solceller. En målsättning med gestaltningen är att skapa byggnader med ett "finsnickrat" utseende.



Vy över del av östra Södermalm med Färgarplan.



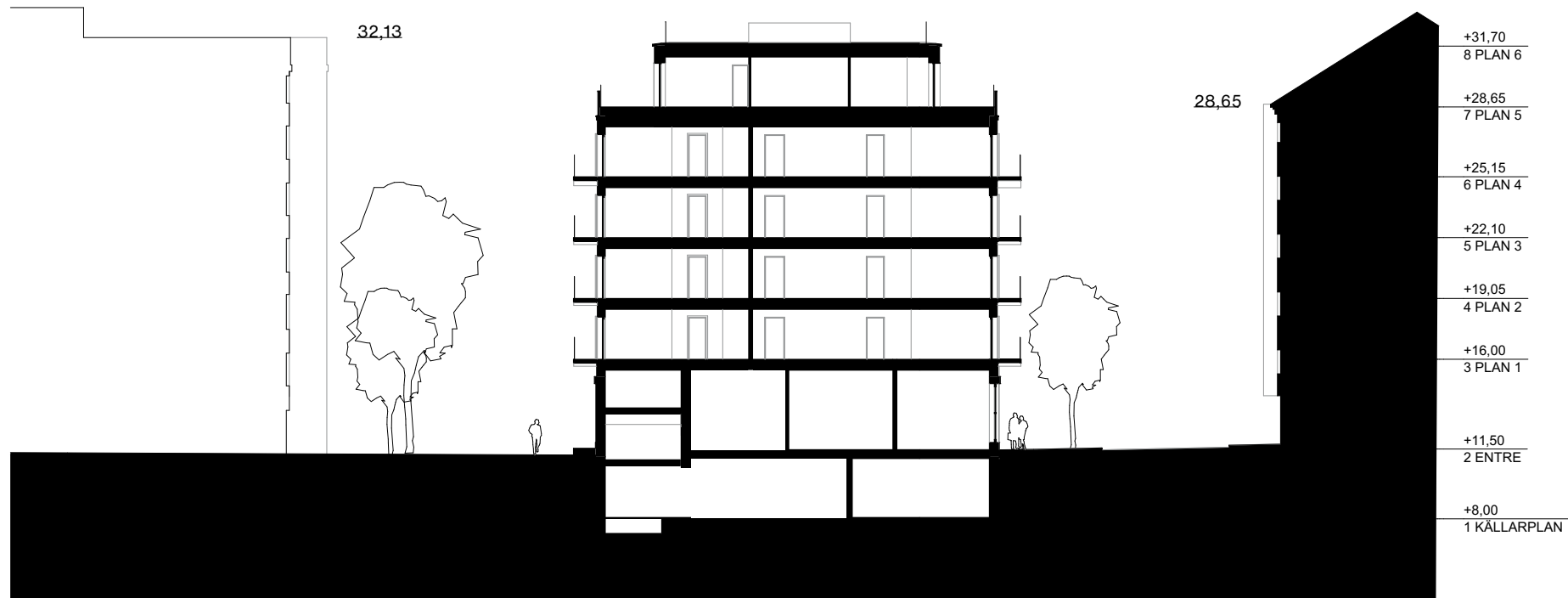
FÄRGARPLAN



Förslaget innebär att tre lamellhus i fem våningar uppförs på Färgarplan.



Situationsplan för förslaget utarbetat av General Architecture. Tre lameller placeras på Färgarplans parkeringsplats. Träd i kvarteret Fikonet behålls. Trädrad längs med Tengdahlsgratan kompletteras med nya träd.



Förslagets volymer utgår ifrån att förhålla sig till den befintliga bebyggelsens höjder längs med Barnängsgatans västra sida. Ovan en jämförelse med takfotshöjd i kvarteret Fikonet till vänster och kvarteret Riset till höger.



Tre likadana lamellhus i fem våningar med den övre våningen indragen med s.k. "kungs balkong". Huset föreslås uppföras med stomme av trä klädd med sockelvåningar av sten och fasader av trä.



Föreslagna material av och inspirationsbilder till projektet.





FASAD SYD



FASAD VÄST



FASAD ÖST



FASAD MOT NORR

5. FÖRSLAGETS KONSEKVENSER PÅ KULTURMILJÖ

FÖRSLAGETS PÅVERKAN PÅ RIKSINTRESSE FÖR KULTURMILJÖVÅRDEN - STOCKHOLMS INNERSTAD MED DJURGÅRDEN

FÖRESLAGEN UTVECKLING

Förslaget innebär att tre lika byggnadsvolymer av trä i fem våningar för bostäder uppförs på Färgarplan.

KONSEKVENSER PÅ RIKSINTRESSETS UTTRYCK

Till de uttryck för riksintresset som i kulturmiljöanalysen bedöms vara av relevans för utredningsområdet och som möjligen skulle kunna påverkas vid utveckling av Färgarplan hör;

BEVARADE RESTER AV DET ÄLDSTA GATUNÄTET PÅ SÖDERMALM

Uttryck inom utredningsområdet

- Äldre gatunät på Åsöberget som utgör integrerad del av den småskaliga bevarade bebyggelsen.
- Gaveliusgatan bevarar äldre gatusträckning vid Faggens krog.

Konsekvensbedömning

Äldre gatunät på Åsöberget och Gaveliusgatan ligger med avstånd från Färgarplan och berörs inte av förslaget till ny bebyggelse på platsen. De bevarade resterna av det äldsta gatunätet på Södermalm kommer fortsättningsvis vara möjliga att avläsa och uppleva.

PÅVERKAN PÅ RIKSINTRESSE



DET STORA REGLERINGS- OCH UTBYGGNADSOMRÅDET PÅ MALMARNÄ, MED PLANSTRUKTUR, KYRKOR, OFFENTLIGA BYGGNADER OCH BOSTÄDER. DET SENA 1800-TALET S STADSBYGGANDE MED ESPLANADSYSTEMET OCH GATOR AV OLIKA BREDD OCH KARAKTÄR, OCH BYGGNADER I BESTÄMDA HUSHÖJDER. DEN TÄTA OCH ENHETLIGA STENSTADSBEBYGGELSEN.

Uttryck inom utredningsområdet

- Planstruktur i utredningsområdet med rätta gator och kvarter i enlighet med det sena 1800-talets reglering
- Sofia kyrka och Sofia skola uppförda vid 1900-talets början.

Konsekvensbedömning

1800-talets gatustruktur med utlagda rätta gator och rätvinklade kvarter kan i utredningsområdet avläsas i bl.a. Tengdahlsgatan och Barnängsgatans sträckningar. Den föreslagna bebyggelse bedöms inordna sig i utredningsområdets 1800-talets gatustruktur som fortsättningsvis bedöms vara avläsbar och möjlig att uppleva. Den klassiska stenstaden med bostadsbebyggelse, Sofia kyrka och Sofia skola som är viktiga uttryck inom riksintresset bedöms inte påverkas av planförslaget då utredningsområdet ligger utom stensstadens yttre gräns.

PÅVERKAN PÅ RIKSINTRESSE



OMRÅDEN MED STENHUS FRÅN 1600-, 1700- OCH FÖRSTA DELEN AV 1800-TALET, BÅDE FÖR ARISTOKRATIN, DEN NYA KLASSEN AV RIKA BORGARE OCH FÖR ETT LÄGRE BORGERLIGT SKIKT - STADSPALATS, MALMGÅRDAR, BORGARGÅRDAR SAMT ÄVEN ÄLDRE PARKER OCH INSLAG AV GRÖNSKA

Uttryck inom utredningsområdet

Inom utredningsområdet rymmer fler miljöer bebyggelse som är väsentlig för uttrycket som t.ex.

- Hovings malmgård med omgivande park.
- Färgargården och omgivande trädgård.
- Faggens krog med omgivande trädgård.
- Barnängens flickhem med omgivande trädgård.
- Barnängens gård med park.
- Gröna gården med omgivande trädgård.
- Hedbergs malmgård med omgivande trädgård.

Konsekvensbedömning

Den befintliga bebyggelsen inom stadsdelsområdet som innehåller bebyggelsemiljöer med grönska väsentliga för riksintressets uttryck ligger med avstånd från Färgarplan bedöms inte påverkas av planförslaget. Miljöerna är fortsättningsvis möjliga att avläsa och uppleva.

PÅVERKAN PÅ RIKSINTRESSE



DE LÄGRE SAMHÄLLSKLASSENAS SMÅSKALIGA TRÄHUS I STADENS DÅVARANDE YTTERKANTER OCH OTILLGÄNGLIGA DELAR

Uttryck inom utredningsområdet

- Åsöberget rymmer äldre småskalig trähusbebyggelse, omgivande trädgårdar och gatumiljöer på en otillgänglig del av Södermalm som är väsentligt för uttrycket.

Konsekvensbedömning

Åsöberget ligger med avstånd från Färgarplan och bedöms inte påverkas inte av planförslaget med ny bebyggelse på Färgarplan. Uttrycket som är väsentligt för riksintresset bevaras och bedöms fortsättningsvis vara möjligt att avläsa och uppleva.

PÅVERKAN PÅ RIKSINTRESSE



DE TYDLIGT AVLÄSBARA "ÅRSRINGARNA" I STADSVÄXTEN

Uttryck inom utredningsområdet

Områdets varierade bebyggelse och bebyggelsegrupper från olika tider utgör avläsbara årsringar.

Konsekvensbedömning

Utredningsområdets kulturhistoriskt värdefulla bebyggelse som utgör avläsbara årsringar bevaras och bedöms fortsättningsvis vara möjliga att avläsa och uppleva.

Kvarteret Fikonet saknar kulturhistorisk klassificering men har bedömts utgöra en årsring från 1960-talet där skivhus uppförda i park, omgivande gröna gårdar och trädtrader mot omgivande gator är karaktäriserande för kvarteret. Kvarteret har tidigare förtätats längs med Barnängsgatan och Skånegatan vilket minskat kvarteret Fikonets upplevelsevärden som modernistisk årsring. Ytterligare tillkommande bebyggelse i kvarteret bidrar till att kvarterets omgivande friytor ytterligare minskas vilket bidrar till viss minskad möjlighet att avläsa och uppleva kvarterets ursprungliga planering.

PÅVERKAN PÅ RIKSINTRESSE



1900-TALET S TADSBYGGANDE OCH
BEBYGGELSEUTVECKLING

Uttryck inom utredningsområdet

I stadsdelsområdet avspeglas stadens 1900-talets stadsbyggande och bebyggelseutveckling genom flera kulturhistoriskt värdefulla byggnader och bebyggelsemiljöer. Dessa representeras bl.a. av funktionalistiska lamell- och barnrikehus uppförda i kvarteren Melonen och Stålet under 1930-talet, tidstypisk 1940-talsbebyggelse i kvarteret Riset, 1960-talets modernistiska skivhusområde i kvarteret Fikonet samt de stora stadsbyggnadsprojekten Norra Hammarbyhamnen och Hammarby Sjöstad som uppfördes under 1980-2000-tal som en återgång till kvartersstaden med bl.a. postmodern bebyggelse.

Konsekvensbedömning

Bebyggelsen i stadsdelsområdet som speglar 1900-talets stadsbyggande och bebyggelseutveckling bedöms inte påverkas i hög grad av planförslaget. Befintlig bebyggelse bevaras och kommer fortsättningsvis vara möjlig att avläsa och uppleva. Förtätning i området kan dock medföra att bebyggelse från 1900-talet i de omgivande kvarteren Riset och Fikonet får ett trängre läge och dess framträdande roll i stadsrummet i viss mån minskar. Förslaget utgör en ny sammanhållen bebyggelsegrupp från vår tid och bedöms huvudsakligen inordna sig i det heterogena bebyggelseområdet.

PÅVERKAN PÅ RIKSINTRESSE



Förslaget innebär att Färgarplan bebyggs. Kvarteret Riset till vänster i bild och kvarteret Fikonet till höger i bild i vy från Barnängsgatan. I fonden Tengdahls parkens och Vita Bergens grönska. (Den höga kastanjen i bild till vänster har fällts.)

PARKANLÄGGNINGAR OCH GRÖNSKA, INNERSTADENS
KOLONITRÄDGÅRDAR

Uttryck inom utredningsområdet

I stadsdelsområdet utgör Vita bergsparken en välbevarad representant för det sena 1800-talets bergsparker. Parken vittnar om tidens bärande tankar där oländig bergsterräng reserverades för grönska och bevarar tidstypisk gestaltning i form av slingrande gångvägar, mjukt böljande gräsfält och storgrova, starkt karaktärsskapande träd.

I området utgör även Tengdahlsparken ett viktigt uttryck som en tidig representant för den modernistiska parkarkitekturen och Stockholmsskolan. Tillsammans med de samtida småhusen vittnar Tengdahlsparkens formspråk, funktion och karaktär på ett talande sätt om hur efterkrigstidens politiska och sociala ideal omsattes i arkitektur och stadsplanering. Parkens äldre växtlighet, solitärträd och sällsynta träd, naturligt formade slänter, terrasseringar, gångar och trappor samt karaktäristiskt gestaltad plaskdamm och stora gräsplan är värdebärande karaktärsdrag.

Till andra gröna miljöer som är värdebärande är Barnängens koloniträdgård med äldre kolonistugor, gångar, täppor och omgivande röda spjälstaket samt stadsdelsområdets bebyggda miljöer med gröna gårdar och gröna gatumiljöer.

Konsekvensbedömning

Vita Bergsparken, Tengdahlsparken, Barnängens koloniområde, uppväxta gröna gårdar och gröna karaktärsskapande gatumiljöer påverkas inte direkt av planförslaget. Parkernas karaktär och innehåll med träd, växtlighet och anläggning bevaras och kan fortsättningsvis avläsas och upplevas.

Den nya bebyggelsen på Färgarplan vid Tengdahlsparkens entré innebär dock att Tengdahlsparken bildar ett mer slutet parkrum och att Tengdahlsparken och Vita Bergsparkens växtlighet skymms från Barnängsgatan. Förslaget medför vidare att en grön yta med träd som tillkom 2006 på Färgarplan försvinner då den ersätts av bebyggelse. Grönytan med de ej ännu uppvuxna träden bedöms dock omfattas av begränsade värden för utredningsområdets gröna miljöer. Övriga träd av vikt för gatumiljön kring Färgarplan bibehålls eller nyplanteras vilket bibehåller kvarterets gröna gatumiljö.

PÅVERKAN PÅ RIKSINTRESSE



INDUSTRIMILJÖER SOM SPEGLAR STOCKHOLMS
BETYDELSE SOM INDUSTRISTAD ALLTSEDAN 1600-TALET,
BLAND ANDRA; BARNÄNGEN M.FL.

Uttryck inom utredningsområdet

Barnängens gård utgörs av en förindustriell kulturhistoriskt värdefull bebyggelsemiljö med bevarade stenhus från 1700-talet omgiven av en parkliknande sluten gård. Gårdens angränsande bebyggelse är huvudsakligen av låg karaktär vilket bidrar till att gården kan upplevas som ett reservat med ett visst avstånd till stadens bebyggelse.

Även Färgargården utgör en bevarad kulturhistoriskt värdefull miljö med förindustriell bebyggelse från 1600-talets slut fram till 1930.

Stockholms Bomullsspinneri efter ritningar av den kända arkitekten Cyrillus Johansson från tidigt 1900-tal utgör kulturhistoriskt värdefull industribyggnad.

Miljöerna har sammantaget stor vikt för förståelsen av framväxten av industriverksamheten i Barnängen.

Konsekvensbedömning

Färgargården och Stockholms Bomullsspinneri ligger utom avstånd från Färgarplan bedöms inte påverkas av planförslaget. Miljöerna bevaras och kan fortsättningsvis avläsas och upplevas.

Från Barnängens gård, i siktlinje mot nordväst, medför förslaget ett nytt tillskott i vyn. Föreslagen bebyggelse på Färgarplan medför att högre bebyggelse kommer närmare inpå miljön vid Barnängens gård vilket i viss mån minskar upplevelsen av gårdsmiljöns småskaliga och äldre karaktär. Tillskottet innebär en viss förändring av den värdefulla bebyggelsemiljöns närmiljö som kan påverka gården visuellt men bedöms medföra en marginell påverkan på det kulturhistoriskt värdefulla uttryck som Barnängens gård utgör.

PÅVERKAN PÅ RIKSINTRESSE





Vy från Barnängens gård mot Färgarplan.



Förslaget med kompletterande bebyggelse på Färgarplan.



*Vy från Barnängens gård mot Färgarplan på håll.
Foto: Stockholms stad.*



Förslaget med kompletterande bebyggelse på Färgarplan.

STADSSILUETTEN MED DEN BEGRÄNSADE HUSHÖJDEN
DÄR I STORT SETT BARA KYRKTORNEN OCH OFFENTLIGA
BYGGNADER TILLÅTITS HÖJA SIG ÖVER MÄNGDEN OCH
ANPASSNINGEN TILL NATUREN

Uttryck inom utredningsområdet

Stadssiluetten kring Barnängen präglas av det flacka
landskapet som sluttar svagt mot söder i dalarna mellan
Åsöberget och Vita Bergens höjder. Områdets relativt
jämna enhetliga bebyggelsemassa är anpassad till och
följer huvudsakligen den naturliga terrängen med en för-
hållandevis jämn siluett. Intill uredningsområdets är Sofia
kyrka och Sofia skola väsentliga byggnader som tillåtits sig
höja sig över mängden.

Konsekvensbedömning

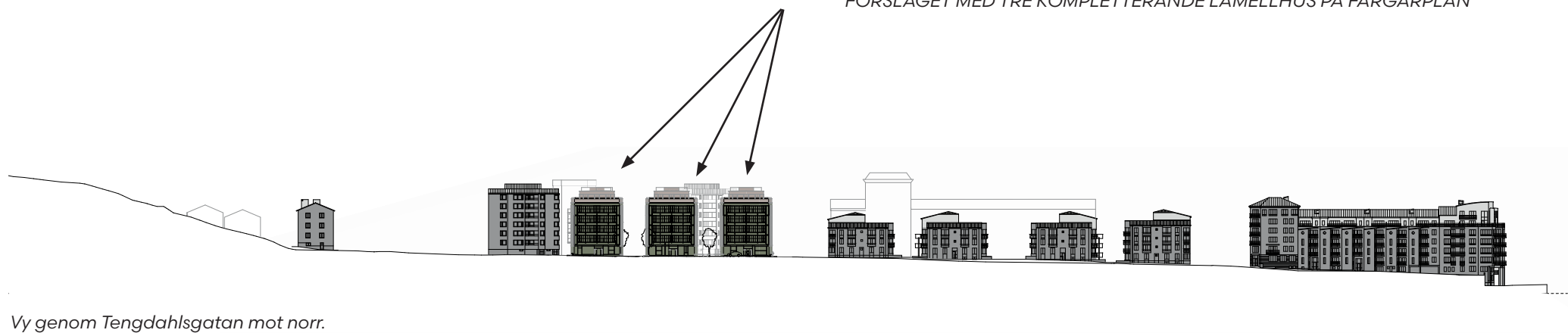
Förslaget innebär att tre nya lameller i fem våningar,
med indragen övre våning, och platta tak, uppförs på
Färgarplan.

De tillkommande byggnaderna förhåller sig huvudsakligen
till den omgivande bebyggelsens höjder och inordnar
sig i områdets jämna bebyggelsesiluett vilket bibehåller
områdets jämna siluett och anpassning till naturen. Sofia
kyrka och Sofia skola bibehålls som väsentliga karaktärs-
skapande byggnader som tillåts höja sig över mängden.
Förslaget bedöms inte medföra negativ påverkan på de
uttryck som stadens siluett och anpassning till naturen
representerar i riksintresset.

PÅVERKAN PÅ RIKSINTRESSE

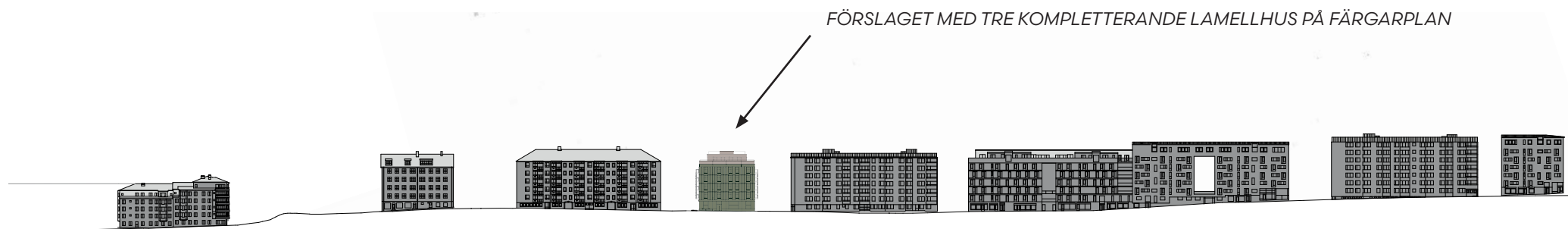


FÖRSLAGET MED TRE KOMPLETTERANDE LAMELLHUS PÅ FÄRGARPLAN



Vy genom Tengdahlsgatan mot norr.

FÖRSLAGET MED TRE KOMPLETTERANDE LAMELLHUS PÅ FÄRGARPLAN



Vy genom Barnängsgatan mot väster.

VYERNA FRÅN VIKTIGA UTSIKTSPUNKTER OCH BLICK-
FÅNG.

Uttryck inom utredningsområdet

Vyer från viktiga utsiktsplatser (valda utifrån utpekade viktiga utsiktsplatser på östra Södermalm där det är möjligt att uppleva värdefulla vyer över staden).

- Åsöberget som viktig utsiktspunkt.
- Fåfångans som viktig utsiktspunkt.
- Vita Bergen som viktig utsiktspunkt.



Utpekade viktiga utsiktsplatser på östra Södermalm.
Ur Parkplan Södermalm, Stockholm stad, 2019.

ÅSÖBERGET

Uttryck inom utredningsområdet

Åsöberget är en viktig utsiktsplats på Södermalm där framförallt vyer över staden och vattnet är möjliga att uppleva. I vyer söderut möts blicken av den storskaliga skivhusbebyggelsen i kvarteret Fikonet bakom den småskaliga äldre trähusbebyggelsen på berget. Färgarplan är belägen söder om skivhusbebyggelsen.

Konsekvensbedömning

Tre volymer i fem våningar uppförs på Färgarplan i kvarteret Fikonets södra del. I vyn från Åsöberget söderut döljs planförslagets nya bebyggelse på Färgarplan bakom befintliga byggnader i kvarteret Fikonet och grönska.

Vyn från den viktiga utsiktsplatsen Åsöberget bedöms inte påverkas av förslaget.

PÅVERKAN PÅ RIKSINTRESSE





Befintlig vy från Åsöberget söderut. I vyn möter bakom Åsöbergets småskaliga bebyggelse kvarteret Fikonet med 1960-talets skivhus och förtätningar i kvarteret.



Förslaget - Vy från Åsöberget söderut.

FÅFÄNGAN

Uttryck inom utredningsområdet

Fåfängen är en viktig utsiktsplats på Södermalm där framförallt storslagna vyer över staden och vattnet och Stockholms inlopp är möjliga att uppleva. I vyn från Fåfängen söderut över Södermalm och Barnängsområdet märks i fonden arbetsplatsområdet där kvarteret Persikan är under uppförande. Bakom kvarteret Persikan märks bebyggelse som i huvudsak utgörs av en jämn enhetlig bebyggelsemassa som följer den, mot söder, slutande topografin längs Barnängsgatan och som trappas ner mot Färgarplan. Bakom denna uppskjutande grönska i Vitabergsparken och i bakomliggande bebyggelse i de södra förorterna.

Konsekvensbedömning

Tre volymer i fem våningar uppförs på Färgarplan med fasader i liv med bebyggelsen mot Barnängsgatans västra sida.

Vyer över staden och vattnet mot norr bedöms inte påverkas av förslaget. I vyn från Fåfängen söderut döljs den föreslagna bebyggelsen på Färgarplan bakom den nya bebyggelsen som är under uppförande i kvarteret Persikan. Förslaget medför därmed ingen förändring i vyn mot söder.

Vyn från utsiktsplatsen Fåfängen bedöms inte påverkas av förslaget och kan fortsättningsvis avläsas och upplevas.

PÅVERKAN PÅ RIKSINTRESSE





Vy från Fåfången söderut. I förgrunden kvarteret Persikan. Bild med stadens modell inlagd.



Vy med kvarteret Persikan från Danvikstull. Bild med stadens modell inlagd.

VITA BERGSPARKEN

Uttryck inom utredningsområdet

Från Vita Bergsparken märks utsikter över staden framförallt mot söder och väster. I övriga vyer döljs utsikten huvudsakligen av parkens grönska. På en mer undanskymd plats i parken framträder bebyggelse i kvarteret Riset och Fikonet öster om parken.

Konsekvensbedömning

Tre volymer i fem våningar uppförs på Färgarplan. Vyer över staden i parken mot söder och väster påverkas inte av förslaget. Mot öster döljs den föreslagna bebyggelsen på Färgarplan huvudsakligen av parkens grönska och det blå flerfamiljshuset i kvarteret Riset. Förslaget inordnar sig i den omgivande bebyggelsens höjder och bedöms inte medföra påtaglig förändring av vyn från den viktiga utsiktsplatsen. Vyn från utsiktsplatsen Vita Bergsparken bedöms inte medföra påverkan på riksintressets uttryck.

PÅVERKAN PÅ RIKSINTRESSE





Befintlig vy från Vita Bergen österut.



Förslaget - Vy från Vita Bergen österut.

PÅVERKAN PÅ LOKALA/PLATSSPECIFIKA KULTURHISTORISKA VÄRDEN OCH KVALITETER

FÄRGARPLAN

Färgarplan karaktäriseras idag av öppet rum omgivet av grönska i anslutning till Tengdahlsparken. Platsen präglas av en rektangulär form som avgränsas av gatorna Tengdahlsplan och Barnängsgatan. Grönytor, träd och trädtrader kring och på platsen är viktiga inslag som skapar den öppna platsens gröna karaktär. Gångstråk binder ihop platsen med kvarteret Fikonet och Tengdahlsparkens parkentré. Träd som ramar in Färgarplan är värdefulla som del av kvarteret Fikonets gröna planering, Tengdahlsplan som ett grönt gaturum och som grön sammanbindning till Tengdahlsparken.

Bebyggelsen kring Färgarplan är heterogen med blandad bebyggelse med varierande utformning från olika tider i en till sex våningar. Den omgivande bebyggelsen karaktäriseras av dels 1900-talets modernistiska planering med lamell- och skivhus i park men även kvarterstad och äldre förindustriell bebyggelse. Färgarplan utgör ett öppet rum mellan de olika bebyggelsegrupperna som bidrar till att dessa är lätta att avläsa och uppleva.

Sammantaget bedöms Färgarplan omfattas av miljöskapande värden som en öppen plats med omgivande grönska som skapar luft och rymd mellan de befintliga bebyggelsegrupperna.

Värdebärande karaktärsdrag

- Trädtrader i kvarteret Fikonet bidrar till att rama in Färgarplan till ett grönt rum. Träden utgör även en

värdefull del av kvarteret Fikonet och är relevanta för upplevelsen för det modernistiska kvarteret karaktäriserat av höga fristående "hus i park", stora gröna gårdar och träd mot gata.

- Trädtrader vid Tengdahlsplan och på Färgarplan (försvagad avläsbarhet efter att ett par träd har fallits) bidrar till upplevelsen av Tengdahlsplanens gröna gaturum samt har en sammanbindande funktion med Tengdahlsparken.
- Färgarplans rektangulära form har skapats av omgivande räta gator utlagda enligt Lindhagensplanen och är av vikt för områdets planstruktur.
- Färgarplans gröna gaturum är av vikt som en del av stadsdelsområdets grönstruktur.
- Möjligheten att på Färgarplan uppleva omgivande tidstypisk kulturhistoriskt värdefull bebyggelse och grönska.

Konsekvensbedömning

Planförslaget innebär att Färgarplan bebyggs vilket medför att en plats som bidrar till områdets öppna och luftiga karaktär försvinner.

Kvarteret Fikonet förtätas ytterligare vilket i viss mån minskar upplevelsen av kvarterets ursprungliga planering med skivhus i park.

I viss mån minskar möjligheten att uppleva den kulturhistoriskt värdefulla tegelbyggnaden i kvarteret Riset 10 genom att den får ett trängre läge på Tengdahlsplan.

Planförslaget medför ingen direkt påverkan på stadsdelsområdets kulturhistoriskt värdefulla bebyggelse vilken fortsättningsvis bedöms som möjlig att avläsa och uppleva.

Under förutsättning att trädtrader som omger platsen bibehålls eller nyplanteras bedöms omgivande gatu- och grönstruktur bibehållas och inte påverka områdets grönstruktur negativt.

Platsen bebyggs med tre likadana byggnadsvolymer av trä i fem våningar med platta tak. Den övre våningen utförs indragen från fasad. De nya volymernas takfotshöjd har anpassats till den omgivande bebyggelsen på västra sidan om Barnängsgatan i kvarteret Riset och Fikonet. Anpassning till omgivande byggnader i kvarteren och den indragna övre våningen bedöms minska risken att ny bebyggelse kan dominera över dessa.

Byggnaderna bildar en egen enhetlig sammanhållen bebyggelsegrupp i områdets som inordnar sig i områdets under tid framväxna stadsmiljö med bebyggelsegrupper av olika karaktär.

Förslagens byggnader avspeglar samtidens storskaliga trähusprojekt vilket dock kan riskera att utmärka sig som ett främmande inslag bland områdets huvudsakligen putsade flerfamiljshus.

PÅVERKAN PÅ LOKALA KULTURHISTORISKA VÄRDEN





Föreslagen utveckling i vy över stadsdelsområdet från söder. De tre lamellhuset bildar en ny enhetlig årsring som till struktur, skala, gestaltning och volymhantering huvudsakligen inordnar sig i områdets bebyggelsestruktur.

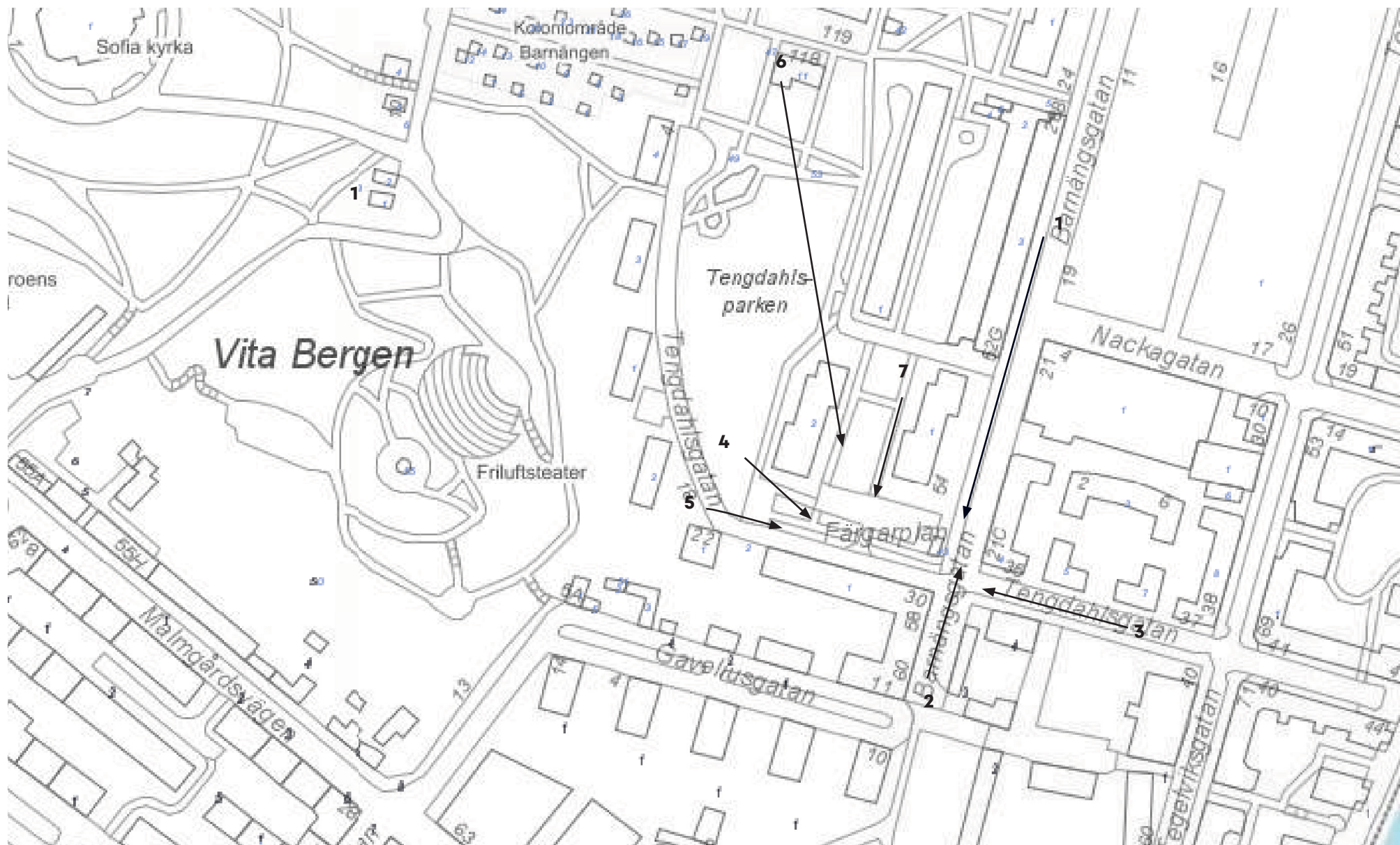
STADSBILD - VISUELLA ASPEKTER

I det följande presenteras förslagets påverkan och förändring av närmiljön vid Färgarplan med före-/efterbilder med inlagd volym.

Siktlinjer från omgivande stadsrum har valts utifrån hur tillkommande bebyggelse på Färgarplan påverkar närmiljön.

SIKTLINJER

1. BARNÄNGSGATAN SÖDERUT
2. BARNÄNGSGATAN NORRUT
3. TENGDAHLSGATAN VÄSTERUT.
4. TENGDAHLSPARKEN ÖSTERUT
5. TENGDAHLSGATAN ÖSTERUT
6. EURENII MINNE/TENGDAHLSPARKEN SÖDERUT
7. FRÅN KVARTERET FIKONETS GÅRD



1. BARNÄNGSGATAN SÖDERUT

Befintlig miljö

I vyn från Barnängsgatans mot söder märks på västra sidan gatan en lummig trädrad längs med gatan i kvarteret Fikonet, söder om denna Färgarplans öppna rum och tegelbyggnaden från 1940-talet i kvarteret Riset 10 i fem våningar. På östra sidan om Barnängsgatan märks industribyggnaden Stockholms bomullsspinneri från tidigt 1900-tal och söder om denna bostadsbebyggelse i kvarteret Barnängen uppförd vid utbyggnaden av Hammarbyhamnen under 2000-talet i tre och 4 våningar. I Barnängsgatans slut möts blicken av grönska från en trädrad på Barnängsgatans södra del. Bebyggelsen i vyn är tillkommen vid olika tider och är placerad i liv med trottoar. Bebyggelsen karaktär präglas av tegelfasader i kvarteret Riset 10 och i Stockholms bomullsspinneri samt de ockragula putsade byggnaderna i kvarteret Barnängen.



Vy från Barnängsgatan i norr.

Föreslagen utveckling

Förslaget innebär att Färgarplans öppna rum bebyggs med tre volymer i fem våningar med indragen övre våning. Volymerna avses att placeras med fasad i liv med trottoar likt övrig bebyggelse längs med Barnängsgatan.

Konsekvensbedömning

Detta medför en förtätning av området som minskar förekomsten av områdets öppna ytor och ytterligare sluter Barnängsgatan. Den nya bebyggelsen bedöms dock inordna sig till den angränsande bebyggelsens skala och volymer. Förslagets indragna femte våning bidrar till att den nya bebyggelsen inte utmärker sig markant över den lägre skalan i kvarteret Barnängen öster om Barnängsgatan. Trots det avvikande fasadmaterialet av trä smälter förslaget samman med den omgivande bebyggelsens kulörer och bedöms skapa en harmonisk helhetsmiljö. I vyn märks förslagets byggnad vid Barnängsgatan bakom gatuavsnittets trädrader i kvarteret Fikonet som behålls och bibehåller gatuavsnittets bitvis lummiga karaktär.

Samlad bedömning

Förslaget medför ett nytt tillskott till stadsmiljön som bedöms inordna sig i den befintliga stadsbilden i vyn.

PÅVERKAN PÅ STADSBILD

INGEN PÅVERKAN



LITEN



STOR



Vy från Barnängsgatan i norr.

2. BARNÄNGSGATAN NORRUT

Befintlig miljö

I vyn märks väster om Barnängsgatan den 5 våningar höga tegelbyggnaden i kvarteret Riset 10, norr om denna nätstationen på Färgarplan och norr därom den höga modernistiska skivhusbebyggelsen i kvarteret Fikonet med 2000-talets förtätningar längs med kvarteret Fikonets gatuliv. Trädrader längs med Barnängsgatan bäddar delvis in de höga husen i grönska och mjukar upp gaturummet.

Öster om Barnängsgatan märks bakom en trädrad Barnängens gård till höger bild och norr om Tengdahls-gatan den tre-fyra våningar höga bebyggelsen i kvarteret Barnängen, båda putsade i ockragula kulörer.



Vy från Barnängsgatan norrut vid Barnängsgatans södra del.

Föreslagen utveckling

Förslaget innebär att Färgarplans öppna rum bebyggs med tre volymer i fem våningar med indragen övre våning och fasader av trä. Volymerna avses att placeras med fasad i liv med trottoar likt övrig bebyggelse längs med Barnängsgatan.

Konsekvensbedömning

Förslaget innebär en förändring av gaturummet så tillvida att Färgarplans nätstation och öppna rum ersätts med ny byggnad i liv med Barnängsgatan.

Den kompletterande bebyggelsen sluter gatan ytterligare men utmärker sig inte på ett anmärkningsvärt sätt och bedöms inordna sig i den befintliga kvarters- och gatustruktur samt ansluta på ett respektfullt sätt till den omgivande bebyggelsens skala, volymer och kulörer.

Samlad bedömning

Förslaget bedöms inte utmärka sig på sådant sätt att det medför negativ påverkan på stadsbilden i vyn.

PÅVERKAN PÅ STADSILD



Den föreslagna volymen med placering i hörnet Tengdahlsgratan/Barnängsgatan.

3. TENGDAHLSGATAN MOT VÄSTER

Befintlig miljö

Vyn visar Tengdahls gatan västerut med Färgarplan vid Barnängsgatan. Bakom Färgarplan märks ett av kvarteret Stålets funktionalistiska 1930-talsbebyggelse, Tengdahls parken och Vita Bergsparkens grönska.

På Färgarplan märks nätstationen med betongfasad i en våning. Till vänster i bild märks den fem våningar höga tegelbyggnaden i kvarteret Riset 10. Till höger i bild kvarter Barnängen med putsade byggnader i tre-fyra våningar. Den omgivande bebyggelsen är varierad till skala och karaktär.



Vy från Tengdahls gatan västerut mot Vita Bergsparken. Foto: Stockholms stad.

Föreslagen utveckling

Förslaget innebär att Färgarplans nätstation rivs och det öppna rummets bebyggs med tre volymer i fem våningar med indragen övre våning och fasader av trä. Volymerna avses att placeras med fasad i liv med trottoar likt övrig bebyggelse längs med Barnängsgatan.

Konsekvensbedömning

Den föreslagna kompletterande bebyggelsen på Färgarplan innebär att det öppna rummet försvinner. Den kompletterande bebyggelsen minskar upplevelsen av platsens öppna karaktär och bebyggelse i kvarteret Stålet skymms delvis. Förslaget bedöms minska platsens gröna karaktär då grönska i Vita bergsparken och Tengdahlsparken delvis skymms. Den föreslagna kompletterande bebyggelsen inordnar sig dock i befintlig rätvinklig kvarters- och gatustruktur och bedöms inte avvika eller dominera markant över bebyggelsen i kvarteren Riset.

Samlad bedömning

Förslaget innebär en förändring av stadsbilden i vyn som medför att upplevelsen av områdets öppna karaktär och grönska minskar.

Den nya bebyggelsen förhåller sig dock till platsens kvarters- och gatustruktur, volymer och skala på ett respektfullt sätt och bedöms sammantaget ha måttlig negativ påverkan på områdets kulturhistoriska värden.

PÅVERKAN PÅ STADSBILD



Vy från Tengdahlsgatan mot väster med de föreslagna nya volymerna på Färgarplan.

4. TENGDAHLSPARKEN ÖSTERUT MOT FÄRGARPLAN

Befintlig miljö

Vyn visar Tengdahls parkens entré med gröna och grusade ytor och stora träd med Färgarplans öppna rum i bakgrunden. Platsen ramar in av låg bebyggelse i Hammarby sjöstad och tegelbyggnaden i fem våningar i kvarteret Riset 10.

Trädrader och gräsbevuxna ytor med gångstråk utgör karaktärsskapande inslag vid Tengdahls gatan.

Föreslagen utveckling

Förslaget innebär att Färgarplans öppna rum med parkering och grönyta med träd bebyggs med tre volymer i fem våningar med indragen övre våning.

Byggnaderna utförs med fasader av trä med balkonger mot Tengdahls parken i väster.



Färgarplan från Tengdahls parken.

Konsekvensbedömning

Förslaget medför att den öppna platsen vid Färgarplan bebyggs vilket skapar ett mer slutet parkrum och upplevelsen av områdets öppna karaktär minskar. Bebyggelse i Hammarby sjöstad skymms av nya byggnader. Träd och grönyta på Färgarplan försvinner vilket minskar upplevelsen av grönska.

Den kulturhistoriskt värdefulla tegelbyggnaden i kvarteret Risets kan fortsättningsvis upplevas i vyn och dess arkitektoniska värden bedöms inte påverkas i hög grad av förslaget. Den kompletterande bebyggelsen bedöms förhålla sig till skala och volym i kvarteret Riset.

Samlad bedömning

Förslaget innebär en förändring av stadsbilden i vyn som medför att upplevelsen av områdets öppna karaktär och grönska minskar.

Den nya bebyggelsen förhåller sig dock till platsens kvarter- och gatustruktur, volymer och skala på ett respektfullt sätt och bedöms sammantaget ha måttlig negativ påverkan på områdets kulturhistoriska värden.

PÅVERKAN PÅ STADSBILD

Förslagets kompletterande bebyggelse på Färgarplan.

5. TENGDAHLSGATAN ÖSTERUT

Befintlig miljö

Vyn visar Tengdahlsgratan från Tengdahlsparken. Längs med Tengdahlsgratans norra sida löper en urglesad träd-rad samt ett gångstråk med trädrad omgivet av gräsytor på Färgarplan. Platsen ramas in av Barnängsgratan med låg bebyggelse i Hammarby sjöstad på östra sidan av Barnängsgratan och tegelbyggnaden i kvarteret Riset 10 vid Tengdahlsgratans södra sida.

Föreslagen utveckling

Förslaget innebär att Färgarplans öppna rum med par-kering och grönyta med träd bebyggs med tre volymer i fem våningar med indragen övre våning.

Byggnaderna utförs med fasader av trä med balkonger mot Tengdahlsparken och Tengdahlsgratan.



Tengdahlsgratan från Tengdahlsparken österut. Färgarplan norr om Tengdahlsgratan.

Konsekvensbedömning

Förslaget innebär att Färgarplans öppna rum och gröna stråk försvinner och ersätts med byggnader vilket minskar upplevelsen av områdets öppna karaktär och grönska. Tengdahlsgatan sluts och bildar en stadsgatan med kvartersbebyggelse. Trädraden på Tengdahlsgatans norra sidan återskapas med nya träd. Bebyggelsen i tre-fyra våningar i kvarteret Barnängen skymts i vyn. De föreslagna volymerna förhåller sig till hushöjden i kvarteret Riset till höger i bild.

Samladbedömning

Förslaget innebär en förändring av stadsbilden i vyn som medför att upplevelsen av områdets öppna karaktär och grönska minskar.

Den nya bebyggelsen förhåller sig dock till platsens kvarters- och gatustruktur, volymer och skala på ett respektfullt sätt och bedöms sammantaget ha måttlig negativ påverkan på områdets kulturhistoriska värden.

PÅVERKAN PÅ STADSBILD

INGEN PÅVERKAN



LITEN



STOR



Förslagets kompletterande bebyggelse på Färgarplan.

6. FRÅN EURENII MINNE I TENGDAHLSPARKEN

Befintlig miljö

I vy från den kulturhistoriskt värdefulla byggnaden Eurenii minne framträder Tengdahls parkens gröna oas med den modernistiska skivhusbebyggelsen med putsade fasader och platta tak i kvarteret Fikonet. Mellan byggnaderna anas taket på den fem våningar höga tegelbyggnaden i kvarteret Riset 10 vid Färgarplan.

Föreslagen utveckling

Förslaget innebär att Färgarplans öppna rum med parkering och grönyta med träd bebyggs med tre volymer i fem våningar med indragen övre våning och platta tak.



Vy från Eurenii minne söderut över Tengdahls parken och skivhusbebyggelse i kvarteret Fikonet.

Konsekvensbedömning

I vyn från Eurenii minne medför förslaget kompletterande bebyggelse att taket på kvarteret Riset 10 skymms av den nya bebyggelsen. Förslaget med platt tak bedöms dock inordna sig till skivhuset i kvarteret Fikonets volymer och skalor.

Slutlig bedömning

Förändringen bedöms vara av mindre betydelse och påverkar inte stadsbilden negativt på ett påtagligt sätt från denna vy.

PÅVERKAN PÅ STADSBILD

INGEN PÅVERKAN



LITEN



STOR



Förslagets bebyggelse på Färgarplan monterat i vyn.

7. FRÅN KVARTERET FIKONETS GÅRD

Befintlig miljö

I vyn från gångstråk genom kvarteret Fikonets stora gröna gård märks den särskilt kulturhistoriskt värdefulla tegelbyggnaden i kvartet Riset 10 vid Färgarplan.

Föreslagen utveckling

Förslaget innebär att Färgarplans öppna rum med parkering och grönyta med träd bebyggs med tre volymer i fem våningar med indragen övre våning och platta tak.



Vy från kvarteret Fikonets gård mot Färgarplan.

Konsekvensbedömning

Förslaget innebär att bebyggelsen i kvarteret Riset 10 delvis döljs av de nya kompletterande lamellerna. Möjligheten att uppleva den kulturhistoriskt värdefulla byggnaden i kvarteret Riset minskar i vyn. Det öppna rummet sluts delvis vilket i viss mån minskar upplevelsen av kvarterets stadsplanering med "hus i park".

Slutlig bedömning

Förslagets kompletterande bebyggelse medger vyer in mellan byggnaderna mot kvarteret Riset som fortsättningsvis kan upplevas. Förslaget bedöms inte medföra påtaglig negativ inverkan och inordnar sig huvudsakligen till den omgivande bebyggelsens skala och volymer i kvarteret Riset och Fikonet.

PÅVERKAN PÅ STADSBILD

INGEN PÅVERKAN



LITEN



STOR



Förslaget med kompletterande bebyggelse på Färgarplan.

6. SAMMANFATTANDE BEDÖMNING

SAMMANFATTANDE BEDÖMNING AV PÅVERKAN PÅ RIKSINTRESSE

Planförslaget bedöms sammanfattningsvis innebära ingen eller liten påverkan på riksintresset för kulturmiljövården (Stockholms innerstad med Djurgården). Planförslaget bedöms inte medföra risk för påtaglig skada på riksintresset.

SAMMANFATTANDE BEDÖMNING AV PÅVERKAN PÅ LOKALA/PLATSSPECIFIKA VÅRDEN

Färgarplan har en viss betydelse som ett öppen plats som bidrar till stadsdelsområdets rumslighet och bidrar till möjligheten att uppleva omgivande bebyggelse och grönska. Förslaget med kompletterande bebyggelse på Färgarplan minskar därmed förekomsten av stadsdelsområdets öppna rum samt förtätar kvarteret Fikonet ursprungliga utbredning ytterligare.

Förslaget bedöms dock som helhet vara väl anpassat till stadsdelens kvarters-, gatu- och bebyggelsestruktur. Den kompletterande bebyggelsen är utformad som en ny sammanhållen bebyggelsegrupp med enhetlig gestaltning som kan skapa en ny årsring i stadsdelsområdet.

Förslaget bedöms gestaltats med beaktning av områdets bebyggelsestruktur, skala, volymer och takformer på ett respektfullt sätt. Fasader beklädda med trä i stor skala är dock inte karaktäristisk för staden eller stadsdelens bebyggelse och kan avvika från områdets materialitet.

Sammantaget bedöms föreslaget till ny bebyggelse på Färgarplan inordna sig i den befintliga bebyggelsens struktur och karaktär och motsvarar därmed kravet på

anpassning till områdets kulturvärden genom beaktning av platsens förutsättningar (PBL 2 kap. 6§).

Förslaget bedöms uppfylla plan- och bygglagens krav på anpassning till kulturmiljö. Förslaget bedöms inte medföra förvanskning av kulturhistoriskt värdefull byggnad eller bebyggelseområde (PBL 8 kap. 13§).



Förslag till utveckling av Färgarplan. Flygvy från söder med förslagets tre kompletterande volymer på Färgarplan.