



## ANTIKVARISK KONSEKVENSANALYS

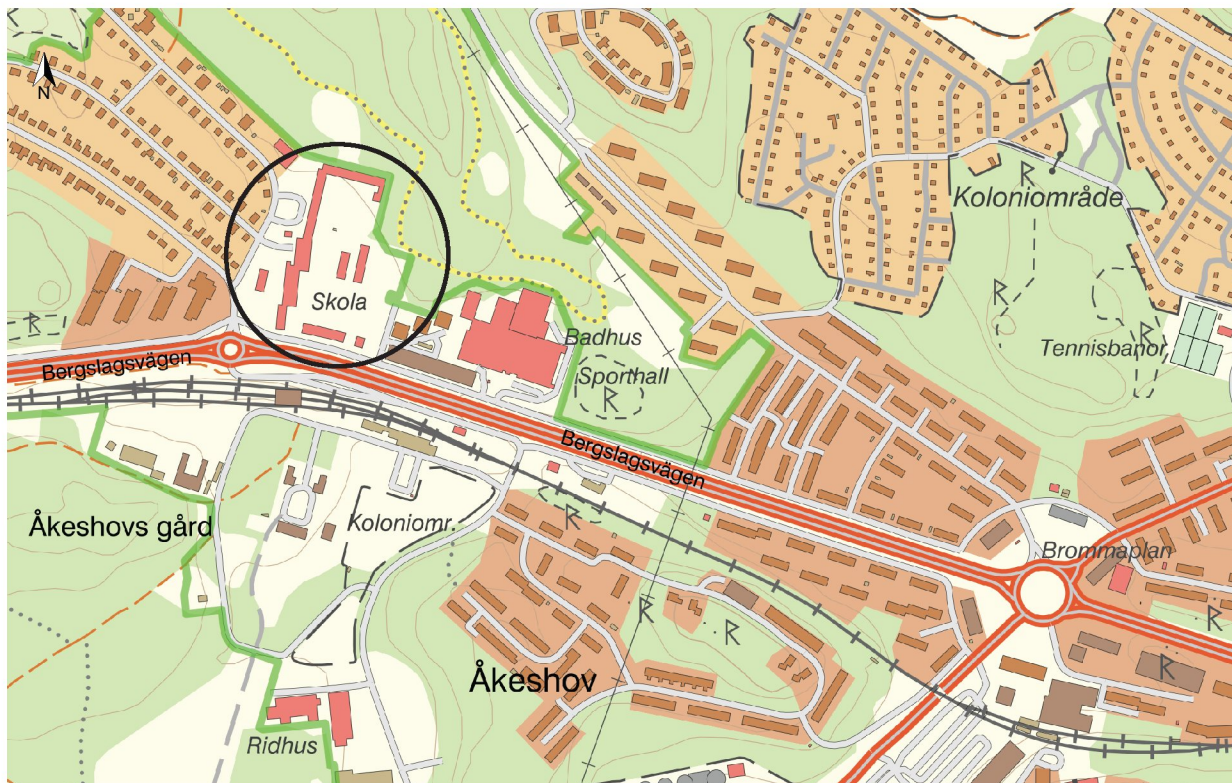
# NYBYGGNAD, TILLBYGGNAD OCH ÄNDRING AV SKOLGÅRD

Nya Elementarskolan, Futharken 2

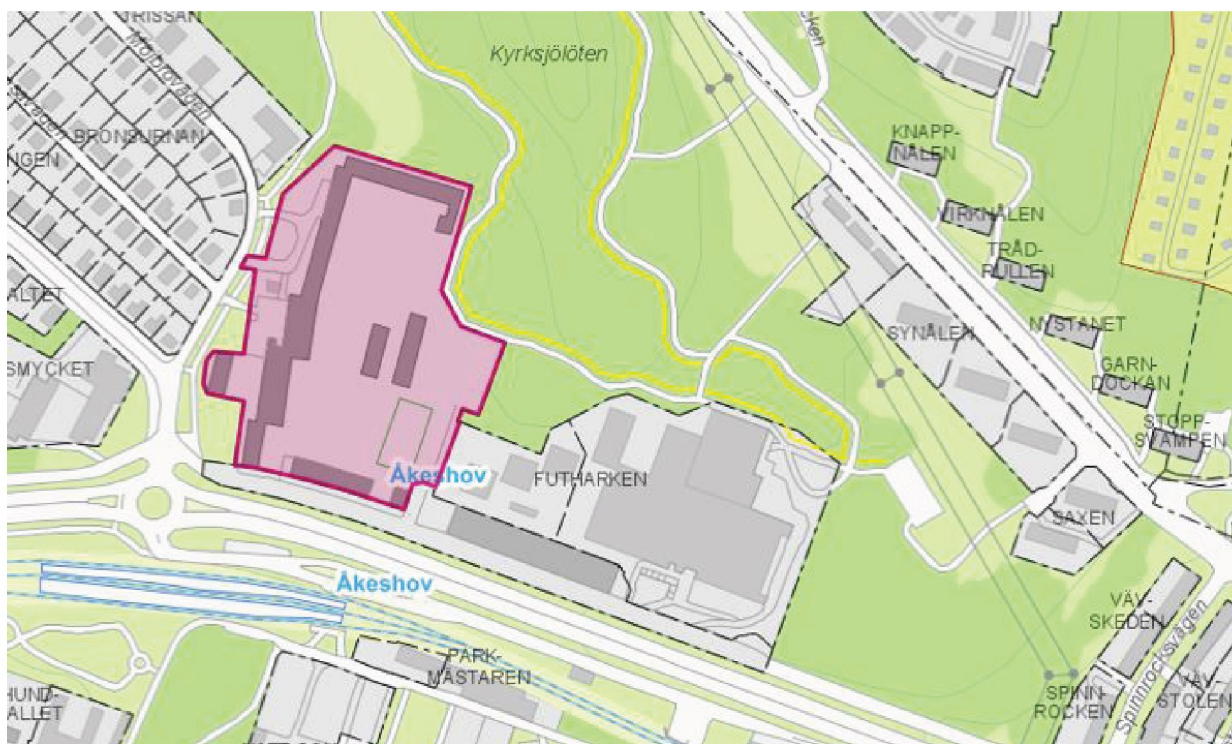
Bromma, Stockholms stad

2020-06-03





Utsnitt ur Topografiska kartan med Nya elementars läge i Norra Ångby, markerad med svart ring, Lantmäteriet.



Utsnitt ur Stockholms stads plankarta redovisande befintligt läge 2020-05-29. Fastigheten Futharken 2 markerad i rött, SBK.

**BENÄMNING** Nya Elementar  
**KOMMUN** Stockholms stad  
**FASTIGHET** Futharken 2  
**ADRESS** Bergslagsvägen 80  
**ER REF.** Olof Larde  
**DATUM** 2020-06-03

---

## ANTIKVARISK KONSEKVENSANALYS

Föreliggande antikvariska konsekvensbeskrivning är upprättat av Beata Nordenmark och Ada Fleischer, byggnadsantikvarier vid AIX Arkitekter AB, på uppdrag av SISAB, genom projektledare Olof Larde.

SISAB önskar utföra en tillbyggnad på befintlig skolbyggnad samt nybyggnad inom fastigheten för att tillgodose ett ökande elevantal de närmaste åren. Skolan planeras kunna inrymma 1200 elever med tre-parallellig F-6 och sex-parallellig 7-9. Förestående projekt omfattar tillbyggnad av A-huset för musik och textil, grundsärskola, klassrum och café, nytt "multihus" för idrottshall, omklädningsrum och mellanstadium samt en tillbyggd veranda i anslutning till befintlig matsal. I samband med det tas en ny detaljplan fram. Föreliggande handling syftar till att beskriva förslagets påverkan på fastighetens och närområdets kulturhistoriska värden.

Nya Elementarskolan inom Futharken 2 i Norra Ängby uppfördes 1946-52 efter ritningar av arkitekten Åke Evald Lindqvist. Fastigheten är grönklassad av Stockholms stadsmuseum och dess kulturvärden har utretts och beskrivits i en antikvarisk förundersökning, utförd av Tyréns.

Fotografier är tagna av AIX om inget annat anges.

### Förutsättningar:

Förslag till ny- och tillbyggnad, fasadritningar, Stadion arkitekter, 20-06-01

Gestaltningssidéer Nya Elementar, Stadion arkitekter, 20-05-27

Modeller av vyer, Stadion arkitekter 20-06-01

Situationsplaner skolgård och andra uterum, Projektengagemang, 20-05-27

Antikvarisk förundersökning – Nya Elementarskolan, 2016-11-07, Tyréns AB, för historik, kulturhistorisk värdering och beskrivning av värdebärande delar.

### Antikvarisk bedömning:

Föreslagna åtgärder innebär en stor förändring av befintlig skolanläggning och delar av förslaget bedöms som kritiska ur ett antikvariskt perspektiv. Trots det är bedömningen att förslaget är möjligt att genomföra ur kulturmiljösynpunkt. För vidare resonemang, se kapitel "Antikvarisk konsekvensanalys" på s. 29.

Stockholm datum som ovan

Beata Nordenmark  
Byggnadsantikvarie Cert. sakkunnig kulturvärden – K  
08- 690 29 38

## INNEHÅLLSFÖRTECKNING

1. Författningsskydd.....	6
2. Kulturhistorisk värdebeskrivning.....	7
3. Riktlinjer.....	9
4. Historik i korthet.....	10
5. Nulägesbeskrivning.....	13
6. Antikvarisk konsekvensanalys.....	29





# 1. FÖRFATTNINGSSKYDD

Följande kapitel ger en övergripande bild av de lagar som omfattar fastigheten. Texten är hämtad ur Tyréns förundersökning, 2016-11-07.

## Gällande plan

Fastigheten omfattas av detaljplan 3204 som vann laga kraft 1946-02-1. Planområdet är betecknat med A för allmänt ändamål och får bebyggas med en maxhöjd på 13 meter. Den prickade ytan avsåg ursprungligen mark som ej får bebyggas. Sedan 2004 då en ny detaljplan upprättades för intliggande fastighet Futharken 3, har denna yta bebyggts med tre punkthus.

## Lagar och skydd

### Miljöbalken

Fastigheten Futharken 2 är direkt angränsande till riksintresset Norra och Södra Ängby.

#### Uttryck för riksintresset:

A. Planeringen med enhetliga tomter, ett femtontal hustyper i sammanhållna grupper med enhetlig utformning. Husens placering utmed gatorna. De trädplanterade huvudgatorna.

B. Planstrukturen med gator, tomter, byggnadernas placering och omgivande grönska. Gestaltningssmässiga värden hos de likartade, men inte helt identiska byggnaderna.

Eventuella förändringar av skolbyggnaden och inom Futharken 2 bör därmed göras med hänsyn till angränsande riksintresse.

### Kulturhistorisk klassificering

Vid bedömning av bygglov och åtgärder enligt Plan- och Bygglagen har Stockholms stad antagit en klassificeringskarta med kulörmarkeringar för byggnader av olika kulturhistoriskt värde. Klassificeringen som utförs av Stockholms stadsmuseum är ett kunskapsunderlag utan rättsligt bindande verkan.

Nya Elementarskolan inom fastighet Futharken 2 är grönklassad i Stockholms Stadsmuseums kulturhistoriska klassificering. Grön klass utgör den näst högsta och innefattar bebyggelse av särskilt högt värde ur historisk, kulturhistorisk, miljömässigt eller konstnärlig synpunkt.

Nya Elementar angränsar även direkt till ett kulturhistoriskt värdefullt område, utpekad av Stadsmuseet.

## Plan- och bygglagen

Då fastigheten är grönmärkt och därmed har bedömts inneha ett särskilt högt kulturhistoriskt värde, ska plan- och bygglagens skydds- och var-samhetsbestämmelser tillämpas vid behov.

### PBL kap 8 § 13 (förvanskning):

En byggnad som är särskilt värdefull från historisk, kulturhistorisk, miljömässig eller konstnärlig synpunkt får inte förvanskas.

### PBL kap 8 § 14 (underhåll):

Ett byggnadsverk skall hållas i vårdat skick och underhållas så att de tekniska egenskaperna som avses i 4 § i huvudsak bevaras. Underhållet skall anpassas till omgivningens karaktär och byggnadsverkets värde från historisk, kulturhistorisk, miljömässig och konstnärlig synpunkt.

### PBL kap 8 § 17 (varsamhet):

Ändring av byggnad och flyttning av en byggnad skall utföras varsamt så att man tar hänsyn till byggnadens karaktärsdrag och tar till vara byggnadens tekniska, historiska, kulturhistoriska, miljömässiga och konstnärliga värden.



Utsnitt ur Stadsmuseets kulturhistoriska klassificeringskarta. Röd markering visar Nya elementarskolan i Futharken 2. Grön linje markerar Norra och Södra Ängby. Lila linje markerar ett av Stadsmuseet utpekade kulturhistoriska värdefulla områden.



## 2. KULTURHISTORISK VÄRDEBESKRIVNING

Följande kulturhistoriska värden har definierats i Tyréns förundersökning, 2016-11-07.

### Uppförd under brytningstid

Nya Elementarskolan i Ängby uppfördes under en brytningstid mellan äldre epokers representativa skolbyggnader och den nya paviljongskolan med ursprung från tyska och engelska förlagor som skulle bli en allt vanligare skoltyp från 1950-talet och framåt i Sverige. Huvudbyggnadens mer domnanta volym som balanseras upp av de i övrigt låga byggnadskropparna utgör således en blandning av både den gamla och den nya tidens skolarkitektur.

Skolbyggnadens anpassning efter den kuperade terrängen och omgivande miljön, genom A-husets avtrappande höjd mot Bergslagsgatan och E- och D-husets lägre byggnadsvolymer i anslutning till skogen och Kyrksjölötens naturreservat, har en tydlig koppling till paviljongskolornas flexibla karaktär där natur och terräng överordnas bebyggelsen. Markens sluttning från väster och skolbyggnadens anpassning efter denna, innebär dessutom att skolbyggnadens dominans minskar och harmonierar i högre grad med det småskaliga småstugeområdet Norra Ängby väster om skolan.

### Banbrytande provskola

Nya Elementarskolan i Ängby har sitt ursprung ur uppfostringskommittén som en statlig provskola vilken grundades redan 1828. Flertalet av de idéer och regler som testades på Nya Elementar, både under tiden som provskola och därefter, skulle prägla det svenska skolväsendet och dess utveckling under hela 1900-talet. Nya Elementarskolan i Ängby uppfördes även som den första skolbyggnaden med ämnesspecifika undervisningssalar istället för de traditionella klassrummen. Ämnessalar skulle komma att prägla många skolbyggnader framöver och Nya Elementar lade därmed en grund till den framtida skolans utformning.

### Lekfull funktionalism

Nya Elementarskolan har en arkitektonisk utformning med tidsenliga funktionaliska stildrag som är välgestaltad i såväl helhet som detaljutförande. Skolbyggnaden uppfördes 1948-52 efter ritningar av Åke Evald Lindqvist, som skulle bli en av de främsta skolarkitekterna under 1900-talet. Lindqvist ritade ett flertal skolbyggnader under sin

yrkesverksamma tid och har beskrivits som en föregångare i sin användning av den funktionalistiska arkitekturen i offentliga byggnader och i synnerhet skolor. Lindqvist arkitektoniska språk har satt en tydlig, igenkännbar prägel på de skolor han utformade under sin karriär, med sin blandning av symmetri och assymetri, de återhållsamma men samtidigt expressiva fasaderna och i synnerhet den rika variationen av fönstertyper. I Nya Elementarskolan tar sig Lindqvist arkitektur uttryck genom de i grunden återhållsamma och upprepande fasaderna och de mer expremintella inslagen som de sidoförskjutna volymerna och den rika fönstervariationen.

### Arkitektonisk helhetsmiljö

Åkeshovshallen och Åkeshovs tunnelbaneuppgång som invigdes 1959 respektive 1956, är liksom Nya Elementarskolan ritade av Å. E. Lindqvist och är belägna i nära anslutning till varandra. De olika byggnaderna utformade i en tidsenlig funktionalistisk utformning utgör tillsammans en enhetlig arkitektonisk helhetsmiljö. Då skolan aldrig utrustades med en ordentlig sal för inomhusgymnastik, har Åkeshovshallen redan från början haft en viktig del i skolans funktion och så även idag.

### Bevarade originaldetaljer

Exteriören är i sin helhet välbevarad både sett till karaktär, volymer och originaldetaljer. Även då ett flertal exteriöra ändringar har gjorts genom åren så har dessa i stor utsträckning anpassats väl till skolbyggnadens karaktär och arkitektoniska uttryck. Interiören som har en högre förändringsgrad än exteriören då planlösningen förändrats en del genom åren, har emellertid en hög bevarandegrad. Även då flertalet rumsvolymer har förändrats finns många originaldetaljer bevarade som t.ex. trapphus, golv, fönster, innerdörrar, träpaneler och fönsterbräddor. En hel del detaljer från de ursprungliga ämnessalarna finns dessutom bevarade, men har i vissa fall fått en ny plats. Väggrelieferna som tillhörde den f.d. ämnesrummet för klassiska språk har nu t.ex. flyttats till franskasalen (f.d. teckningssalen).

### Konstnärliga inslag

Skolan präglas av ett flertal utsmyckningar i form av olika typer av konstverk i en för 1940-50-talet tidsenlig utformning. Fasaden intill de båda

huvudentreerna är utsmyckad med två likadana väggreliefer i granit av Liss Eriksson. I den gamla teckningssalen finns en väggmålning av Lennart Rodhe med namnet "trappans spiral" som tillkom samtida med skolan. Övrig konstnärlig utsmyckning på skolan som inte är fast men som ändå bör nämnas är "Vintrigt landskap" av Johan Tirén och "Gustaf Vasas besök hos Sven Ulfson" av Anders Hol som pryder väggarna vid de två trapphusen i hus A.

## Kulturhistoriska kärnvärden (av berörda delar)

### Skolanläggningen

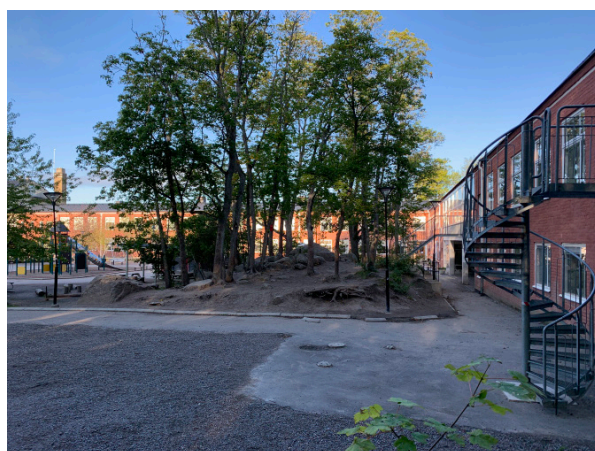
- Den terräng- och naturanpassade anläggningen som präglas av flera lägre byggnadskroppar.
- Den kringbyggda gårdsstrukturen.
- Huvudbyggnadens dominans i förhållande till de i övrigt lägre byggnadskropparna.
- Huvudbyggnad med förskjutna byggnadsvolymer och markerade huvudentrér på gavlar mot söder.
- Vinkelställd volym i två våningsplan med loggia (E-huset)
- Den kontrasterande färgsättningen mellan huvudbyggnads fasad och övriga skolbyggnader.
- Exteriören är i sin helhet välbevarad både sett till karaktär, volymer och originaldetaljer.

### Skolgård

- Ursprunglig grundstruktur med bearbetade gräsytor, träd- och buskplanteringar och platsbildningar.
- Uppvuxna träd.
- Den gröna inramningen med koppling till angränsande skogsparti och naturreservat.

### Exteriör

- Ursprunglig stomme.
- Ytterväggar och innerväggar med synligt tegel och ursprunglig beklädnad.
- Hjärtmurar.
- Övriga murade väggar.
- Takkonstruktioner.
- Flacka sadeltak med svart plåtbeläggning.
- Fasader med slammat tegel i befintliga kulörer.





### 3. RIKTLINJER

Följande kapitel ger en bild av vilka delar av fastigheten som är känsliga respektive tåliga för förändring. Texten är hämtad ur Tyréns förundersökning, 2016-11-07.

Med tanke på Nya Elementarskolans sammanhållna bebyggelsemiljö med höga arkitektoniska värden och dess materialkvalitet bör tillägg och andra åtgärder utföras med samma noggrannhet och materialkvalitet som befintliga delar har.

#### Tålighets- och känslighetsanalys: Nya Elementar

Tålighet- och känslighetskartan avser markytor inom fastigheten Futharken 2. Analysen har en graderad färgskala från rött till gult. Rött avser ytor som är mycket känsliga och gult de ytor som är minst känsliga/tåliga för eventuella förändringar.

Skolgården och fasaderna som riktas mot denna är i stor utsträckning oförändrade och har bedömts som mycket känsliga för förändring. De långsträckta, oavbrutna fasaderna är en stor del av skolbyggnadens karaktär och tillbyggnader på dessa fasader skulle innebära en förändring i den kringbyggda grundstrukturen och bedöms därmed som olämpligt ur kulturmiljösynpunkt. Då E-huset längst till öster, redan är tillbyggd med en provisorisk barackbyggnad och då skolbyggnadens ursprungliga form inte utmanas i lika hög grad, har fasaddelen i fråga bedömts som mer tålig än övriga fasader mot skolgården. En eventuell tillbyggnad av mer permanent slag bör dock utföras med stor noggrannhet och på sådant vis att det inte påverkar byggnadens karaktär och kulturhistoriska värden.

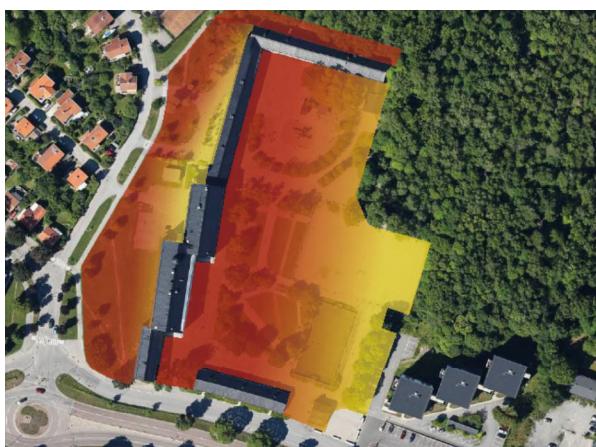
Mot Möjbrovägen är den yttre remsan markerad som mycket känslig med anledning av närheten till riksintresset Norra Ångby. Förändringar som angränsar till riksintresset bör göras med stor hänsyn och varsamhet. Den västra fasaden bedöms vara mindre känslig för förändring än gårdsfasaden, med anledning av den högre förändringsgraden. Den södra volymen är emellertid känsligare än de övriga då denna inte förändrats i någon större utsträckning.

A-husets mellersta volym mot väster präglas än idag av spåren efter den uteblivna aulan. Denna yta fick ny fasad på 2000-talet och har därmed bedömts som mindre känslig för förändring. Då den västra fasaden i högre grad beskådas av allmänheten, ska således alla ändringar göras med stor varsamhet både sett till skolbyggnaden och dess karaktär men även till omgivande miljö och angänsande riksintresse.

E-husets västra fasad har bedömts vara mindre känsligt för förändring, då fasaden vid anslutningen till A-huset mot söder, idag präglas av senare tillägg så som hisstorn, sophus, lastintag till matsal m.m

Skolgårdsområdet längst österut, vid grusplanen och konstgräsplanen, bedöms som mindre känsligt-tåligt för förändring då det inte inverkar på skolbyggnadens ursprungliga form och med anledning av arkitekt Lindqvist ursprungliga tanke om att bebygga även dessa ytor från början. Ändringar bör dock ske med beaktande av det angränsande skogspartiet och naturreservatet.

Området norr om E och D-huset angränsar direkt till naturreservatet Kyrksjölöten och bedöms därmed ha en hög känslighet.



## 4. HISTORIK I KORTHET

Följande text är utdrag hämtade ur Tyréns förundersökning, 2016-11-07. För att ta del av historiken i sin helhet hänvisas till Tyréns rapport.

### Nya elementar - första skolan med ämnesspecifika undervisningssalar

Nya Elementarskolan i Ängby i stadsdelen Bromma, uppfördes 1948-52 efter Åke E. Lindqvists ritningar. Nya Elementar skulle bli landets första skola utformad med ämnesspecifika undervisningssalar. Lindqvist hade tidigare testat denna idé på en flickskola i Linköping och Nya Elementarskolans dåvarande rektor Åstrand, gav medtycke att testa detta nydanande grepp då skolan faktiskt var en provskola där nya idéer skulle testas. Lindqvist hade dock fått vetskapen att skolöverstyrelsen inte skulle godkänna principen med ämnesrum för de lägre årskurserna. 1946 års förslag på skolbyggnad avsåg därför ämnessalar för gymnasiet och traditionella klassrum för realskolan.

Lindqvist intention var utöver ämnesrumsprincipen att skolan skulle få en så bred inriktning som möjligt där salar för både naturvetenskap, humaniora och mer praktiska ämnen som teckning, slöjd, musik, hemkunskap och hushåll, skulle finnas. Skolbyggnaden skulle utformas i flera sammanhängande volymer. En del skulle vara fristående, den så kallade "Hantverkssalen" dit slöjdsalar samt undervisningssal för hushållslära skulle placeras. Här skulle även vaktmästarebostad, förråd och cykelparkering inrymmas.

På ursprungsritningarna från 1946 fanns en stor aula som skulle inrymma 1000 personer. Aulan skulle utöver aktiviteter för skolan, även fungera som lokal för konserter, filmvisningar, föreläsningar med mera. På grund av bristen på ekonomiska resurser, blev aulan aldrig en realitet. Först 1999-2000 inreddes en mindre samlingssal, som istället placerades i huvudbyggnadens södra del mot Bergslagsvägen.

### Arkitektur

Skolan skulle uppföras i en brytningstid mellan äldre epokers stora, dominanta skolbyggnader och den nya tidens paviljongskolor med influenser från tyska och engelska förlagor. Paviljongskolan karaktäriseras framförallt av de flera lägre byggnadskropparna som underordnar sig både natur och terräng. Nya Elementarskolan som skulle anläggas

### ARKITEKT ÅKE LINDQVIST

Åke Evald Lindqvist (1914-1987) var 32 år när han ritade Nya Elementarskolan. Nya Elementar skulle bli ett av hans första verk och en i raden av alla skolbyggnader han ritade under sin karriär. Lindqvist blev till och med en slags sakkunnig på området och höll föredrag om sin skolarkitektur. Lindqvist använde sig av en för tiden nydanande arkitektur som idag går under benämningen svensk modernism eller funktionalism, en arkitekturstil som fick sitt stora genomslag på Stockholmsutställningen 1930.



På den Härads-Ekonomiska kartan från 1950 finns den nyanlagda skolbyggnaden med. I väster syns småstugeom-rådet Norra Ängby och i nordost skogspartiet med utritade skogsstigar.

på kuperad mark, i anslutning till Kyrksjölöten naturreservat och skogsområden skulle genom dess placering och utformning anpassa sig efter rådande mark- och naturförhållanden.

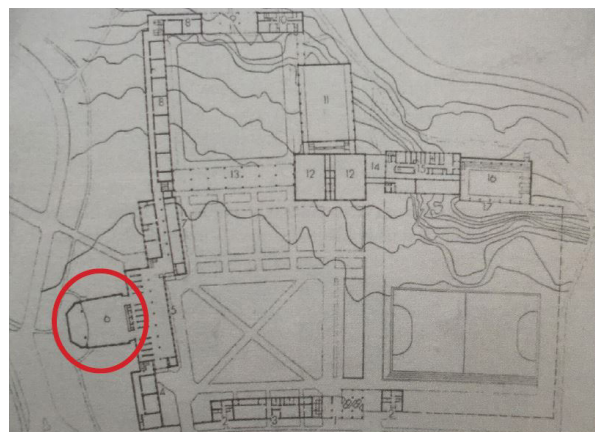
Nya Elementarskolan skulle utformas med en större huvudbyggnad fördelad på tre sammankopplande och till varandra förskjutna volymer. Norr om denna placerades en lägre, vinkelställd byggnad i två våningsplan, som var sammankopplad till huvudbyggnaden. Mot Bergslagsvägen placerades även en envåningsbyggnad som skulle rama in skolgården från söder. Ursprungsritningen från 1946 visar även att flera volymer var påtänkta från början.

Åke E. Lindqvist utformade skolan i en för tiden nydanande funktionalistisk arkitektur med en i grunden stram exteriör med slammade tegelfasader. Exteriören präglas av den rika variationen av fönstertyper med vita snickerier.

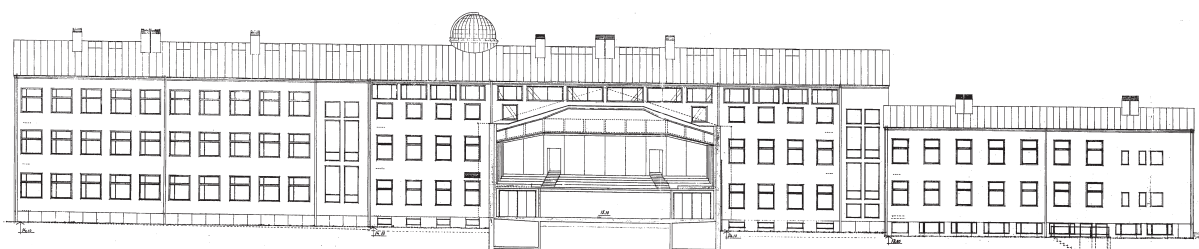


Huvudbyggnadens fasad präglas även av fönster med bröstningar och omfattningar i en dämpad grön kulör, vilka markerade de offentliga utrymmena i skolan som trapphus, uppehållsrum och bibliotek. Interiören smyckades med påkostade material så som ädelträ i dörrar och paneler, golv och fönsterbrädor i marmor och kalksten, linoleumgolv m.m.

Nya Elementar övergick till att bli gymnasium helt och hållet när grundskolan infördes i Sverige 1969 men fick under 1970-80-talet slå ihop med Blackebergs gymnasium när elevantalet minskade. 2002, efter några års renovering av Nya Elementarskolans lokaler, omvandlades den till en F-9 skola.



Åke E. Lindqvist ursprungliga ritning från 1946. Här finns den planerade aulan som aldrig uppfördes, med längst till vänster. Den kuperade marken varvid skolbyggnaden är placerad, illustreras även på denna ritning.



Nybyggnadsritningar, Åke E. Lindqvist, 1946. A-husets gatufasad med den tilltänkta aulan i sektion.



Foto från Stadsmuseets skolhusinventering, 1992. Fotot visar delar av skolgårdens utformning. På gräsremsan till vänster om stigen, ligger en av skolans provisoriska skolbyggnader idag.

## Ombyggnadskronologi

1946-52

Nybyggnad Gymnasieskola

1969

Ombyggnad hus A och E - ny hiss i befintligt hisschakt, befintligt podie/scen i drama/teckningssal vånings 2 Hus A avlägnas, podie i två klassrum i hus E avlägnas

1973

Ombyggnad befintliga lärosalar till studierum och biutrymmen hus E våning 1 tr.

1974

Ombyggnad av "maskinist och klubbbyggnad" till kosmetolog hus E2 (idag D) - Nya väggar, borttagning av trappa, ny entré från loggia m.m.

1979

Tillbyggnad för soprum hus A gavel mot norr.

1980-84

Ombyggnad av skolmatsal hus E källarvåning. Nya väggar, ytskikt, ny köksutrustning.

1993

Anläggning ny bollplan på skolgård i öster (grusplan)

1995-1996

Underhåll - fönsterrenovering.

1999-2000

Ombyggnad hantverkshus (hus B) - ändrad planlösning, nya trappor, ramper och skärmtak vid entréer mot norr, fasad- och fönsterrenovering.

2001-2005

Ändring hus A - Ny fasad vid den uteblivna aulans tänka placering, fasaden slammas i vit-beige kulör. Tillbyggnad med hisstorn samt ny fasad mot väster. Anläggande av 4 st ventilationsskortstenar. Ombyggnad hus E - tillbyggnad glasad portik i loggia.

2003

Tillbyggnad - tillfällig skolpaviljong (del av hus D) lokaler för Bromma Resursskola.

2006

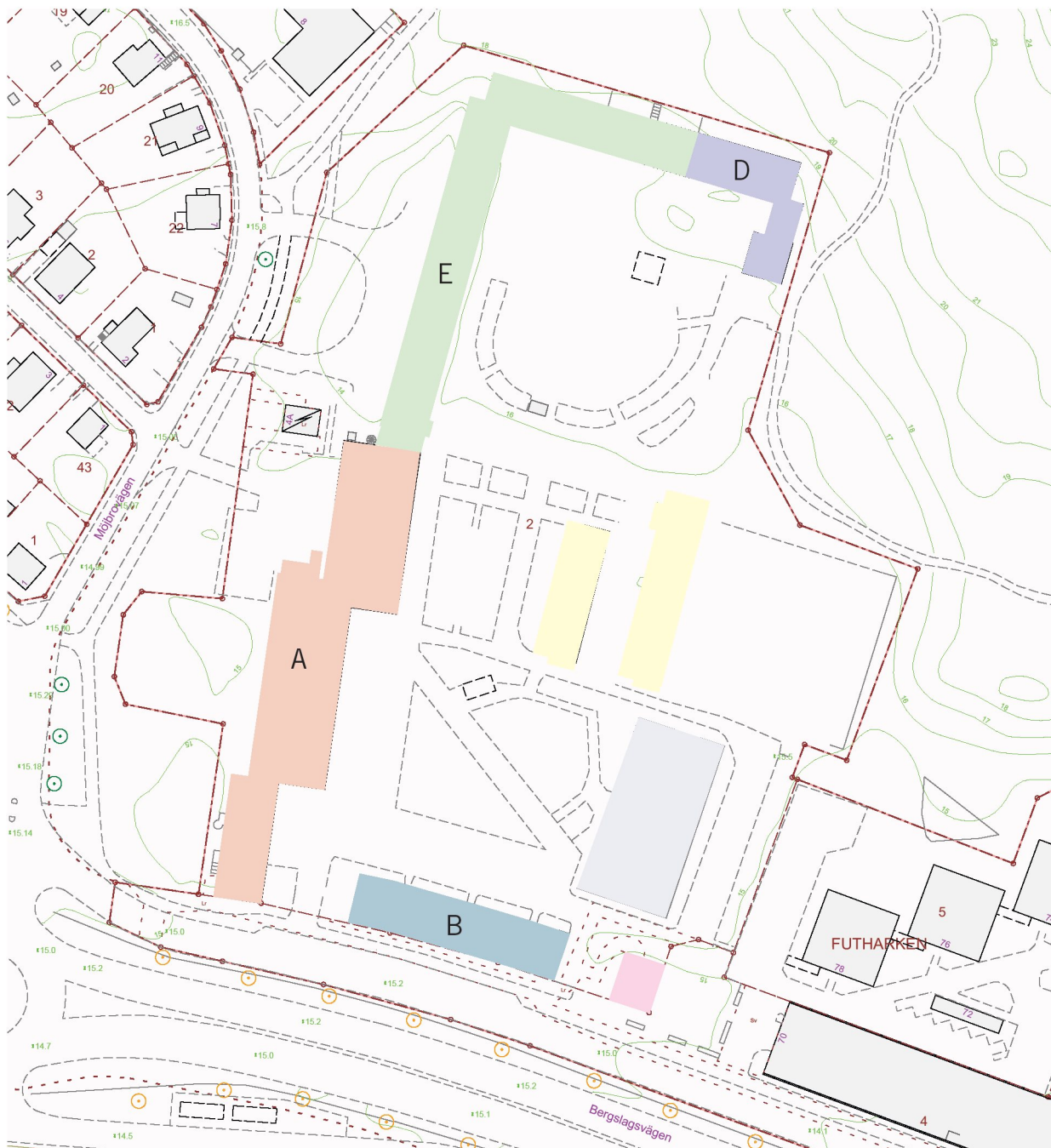
Rivning vaktmästarbostad hus B för inredning av slöjdsal.



Västfasaden Hus A, Innan ombyggnaden i början av 2000-talet, då den västra fasaden som ännu bar spår efter den uteblivna aulan, nu fick en ordentligt fasad med fönster och tegelbeklädnad. Det glasade hisstornet har ännu inte anlagts. Bildkälla: Stockholms Stadsbyggnadskontor.



## 5. NULÄGESBESKRIVNING



Baskarta över fastigheten med färglagda markeringar som redovisar bebyggelse inom fastigheten. De gula markeringarna avser provisoriska byggnader på skolgården, den rosa markeringen avser den överbyggda entrén till tunnelbanan och den grå avser innästad bollplan. Observera att den provisoriska byggnaden väster om A-huset inte finns med på kartan.

Följande text och illustrationer är utdrag hämtade ur Tyréns förundersökning, 2016-11-07. För att ta del av nulägesbeskrivningen i sin helhet hänvisas till Tyréns rapport.

## Närområde

Nya Elementarskolan är belägen i kv. Futharken i sydöstra delen av Norra Ängby, norr om Bergslagsvägen och Åkeshovs tunnelbanestation. I väster ligger Norra Ängby som är Stockholms största sammanhängande småstugeområde som uppfördes mellan 1930-41.

Norra Ängby och Nya Elementarskolan delas av genom Möjbrovägen i väst som sedan fortsätter norr om bostadsområdet i väster. Väster om skolbyggnaden finns en större grästyta som kantas av träd mot cykelbanan och Möjbrovägen. Från bostadsområdet ner mot skolbyggnaden sluttar terrängen vilket gör att skolan inte upplevs som lika dominant i förhållande till den småskaliga bebyggelsen i Norra Ängby. I norr angränsar skolan till kyrksjölötens naturreservat, med ett rikt fågelliv och skogsområden som präglas av lövträd som ek och lönn.

Öster om skolan finns tre senare tillkomna punkthus som ligger inom kv. Futharken. Intill punkthusen åt öster ligger Åkeshovsbadet (1959) och Åkeshovshallen (1963), som liksom skolan ritades av arkitekten Åke E. Lindqvist. Åkeshovshallen genomgår i skrivande stund en ombyggnation. 1956 tillkom överbyggnaden av trappan ner till tunnelbanan, även den är utformad efter ritningar av Å.E. Lindqvist.



*Möjbrovägen med Norra ängbys småstugeområde t.v och Nya elementarskolan t.h.*



*Nya Elementarskolan sedd från Åkeshovs tunnelbanestation.*



*Nybyggda punkthus öster om skolan. Provisorisk skolbyggnad t.h. i bild.*



*I gattet mellan B-huset och överbyggnaden till tunnelbanan syns skolgårdens bollplan.*



*A-husets gatufasad sedd från korsningen Beckombergavägen/Bergslagsvägen.*



## Översiktlig beskrivning

Nya Elementarskolan präglas av den smala, långsträckt formen som utgörs av flera sammanlänkande volymer. A-husets mer dominanta volym balanseras upp genom E-huset låga byggnadskropp som anpassar sig efter skogspartiet i nordöst. B-husets placering mot Bergslagsvägen i söder, bidrar till en tydligare inramning av skolgården.

Hus A utgörs av en långsträckt byggnad fördelad på tre förskjutna volymer åt öster vilka präglas av en stramt ljus slammad tegelfasad med en rik variation av fönstertyper. Den södra volymen, mot Bergslagsvägen, består av två våningar och de övriga två volymerna är i tre våningsplan. Mot skolgården finns de två huduventréerna placerade på gavelfasaderna mot söder. I A-huset finns skolans samlingslokaler och administration samt undervisningslokaler för de äldre årskurserna.

E-huset utgörs av en långsträckt vinkelbyggnad i två våningsplan. E-huset och D-huset länkas samman via volymernas övre våningsplan som utgör taket på den pelartäckta gången (loggian) mellan de båda husvolymerna. Huset öster om loggian, benämns idag som D-huset men tillhörde ursprungligen hus E. Den södra delen utgörs av en provisorisk barackbyggnad i två våningsplan som tillkom 2003. E-huset och den ursprungliga delen av D-huset har i likhet med A-huset en tidsenligt 1940-talsarkitektur men med en enklare och mer upprepande fasadgestaltning. Den vinkelställda, låga volymen ramar in skolgården och skapar en intimitet. Hus E, fasad mot skolgården har slammad rödmålat tegel medan fasaden mot Möjbrovägen i väster har en beige kulör.

B-huset är beläget längs med Bergslagsvägen i söder uppfördes samtidigt med resten av skolans byggnader. B-huset gavs ett något enklare arkitektoniskt uttryck, men sett till material, kulör och byggnadsdetaljer är B-huset samstämmigt med övriga volymer. B-huset har en långsträckt smal byggnadskropp, byggnadens ändar är något böjda. Huset har plåttak och fasad av vitslammat tegel. Fasaden präglas, liksom övriga skolbyggnader, ett horisontellt och vertikalt listverk i vit puts. Sockeln är i betong och konststen.



A-husets sidoförskjutna gavelfasader är riktade mot Bergslagsvägen i söder. Foto: ur Tyréns förundersökning.



E-husets fasad mot skolgård med loggian som länkar samman till D-huset i öster. Foto: ur Tyréns förundersökning.



B-huset från öster med A-huset som skymtar i bakgrunden. Foto: ur Tyréns förundersökning.





*Asfalterat gångstråk som sträcker sig diagonalt mellan tunnelbanenedgång/B-huset i sydöst och entré A2 i nordväst. Två provisoriska byggnader på skolgården skymtas bakom träden i bild. T.h. ligger skolans bollplan.*

På den långsträckt skolgården finns bland annat en konstgräsplan, två basketplaner, en större grusplan, lekplats, naturanpassade lekmiljöer och en utomhusscenen. Träd och buskplanteringar bidrar till flera rumsbildningar som delar av den i övrigt långsträckt skolgården.

Nya Elementarskolan har genom åren präglats av ett flertal provisoriska skolbyggnader för att tillfälligt kunna anpassa sig till det varierade elevantalet. Centralt på skolgården finns idag två fristående provisoriska skolbyggnader i två våningsplan. I anslutning till den västra fasaden finns ytterligare en provisorisk byggnad i två våningar.



*De smala trädkantade gräsremarna var en del i Å.E. Lindqvists ursprungliga formning av skolgården. Foto: ur Tyéns förundersökning.*



*Allé invid bollplanen som leder till kyrksjölötens naturreservat norr om skolan.*





*A-husets fasad mot Möjbrovägen i väster. Här syns spår efter den planerade aulans placering i fasaden. Fasaden gjordes om i början av 2000-talet med nya fönster med bågar av aluminium. Två ursprungliga fönster på våning 2 murades igen vid samma tillfälle.*



*A-hsuetts fasad sett från norr. Den tillfälliga paviljongen tillkom år 2018.*





*A-huset ansluter till E-huset genom en glasad passage. Den kuperade terrängen har resulterat i olika trapplösningar.*



*Stora gröna enluftsönster med plåtbröstning markerar trapphuspartiet mellan den södra och den mellersta byggnadsvolymen. Foto: ur Tyréns förundersökning.*



*E-husets västra fasad, mot Möjbrovägen är tillskillnad från gårdsfasaden i en beige kulör. I bottenvåningen är fasaden i målad betong med en grå putsad sockel. Det vita listverket återkommer även i denna fasad. Utanför matsalen finns en inhägnad uteplats med bänkar.*



## 6. ANTIKVARISK KONSEKVENSANALYS

### Projektbeskrivning

#### Nytt multihus (Idrottshall och mellanstadium)

Enligt förslaget rivs de två provisoriska byggnaderna som idag är placerade centralt på skolgården. Ett nytt multihus i tre våningar uppförs på den östra delen av tomten, norr om B-huset och den överbyggda tunnelbaneentrén. Byggnaden får en placering där befintliga bollplaner ligger idag. Volymen sträcker sig både över befintlig innätad bollplan och delar av den öppna, grusade.

Byggnaden är uppbruten i tre volymer med indrag som påminner om A-husets fasadindelning. Gav-larna som anspelar på A-husets formspråk, vänder sig åt nord och syd. Den största volymen som är tänkt att fungera som idrottshall är placerad längst i syd. Den indragna mittenvolymen fungerar som huvudentré mot skolgården och den norra volymen inrymmer mellanstadium. Byggnadens nockhöjd är något högre än A-huset som idag är anläggningens mest dominerande volym. Idrottshallen är ungefär dubbelt så bred som A-huset.

Fasaderna mönstermuras med ljust tegel och fog i lika kulör. Tanken är att byggnaden på avstånd ska upplevas som en homogen yta lik puts, medan den höga detaljeringsgraden av mönster och förband ska upplevas på nära håll. Gympahallen har bara fönster i bottenplan vilket ger övriga fasadytor ett massivt uttryck. Fönster ges en utformning och placering som ansluter till befintliga fönster inom skolanläggningen, om än i en ny tappning. Uppglasade trapphus i norr- och östfasaderna är också tänka att anknyta till befintliga uppglasade trapphus.

Taklutning och takutsprång utförs lika befintligt hus A. Taket kläs med en aluminiumzinkbelagd plåt som är ljust grå. Gavelytan mot syd föreslås få en intresseväckande utsmyckning med en mural-målning som anknyter till skolans historia.

#### Tillbyggnad hus A

Enligt förslaget rivs befintlig provisorisk byggnad som är placerad intill A-husets västra fasaden. A-huset tillbyggs med en volym som skjuter ut från den västra fasaden mot Möjbrovägen. Tillbyggnaden inrymmer musik och textil, grundsärskola, klassrum och café. Höjd och fotavtryck följer

fastighetsgränsen och arkitekt Åke Lindqvists ursprungliga plan med den tilltänkta aula som aldrig uppfördes. En trädbevuxen markremsa mellan byggnadens gavel och gångstråket vid Möjbrovägen bevaras.

Tillbyggnadens långsidor vänder sig mot norr och söder och gavelfasaden mot väst. De avskurna hörnen följer den planerade aulaformen och ger tillbyggnaden ett rundat mjukt utseende. Trapphuset annonseras genom ett utkragat och uppglasat parti, centrerat på gavelfasaden. Byggnaden uppförs med fasader lika multihuset, dock ej med lika mycket mönstermurning. Motivet med fält av tegel och horistonella och vertikala listverk i vit puts tas upp i fasaden. Sockeln av sten får en tydlig markering likt A-huset. Fönsterkarmar och uppglasade partier får en grön kulör som ansluter till befintlig gestaltning. Även balkongen refererar till befintliga i A-huset. Det valmade taket kläs med en aluminiumzinkbelagd plåt likt den förut beskrivna byggnaden.

#### Matsalstillbyggnad hus E

Matsalens utökas genom en tillbyggd inglasad veranda som placeras på nuvarande yta för uteservering (hus E souterrängvåning). Tillbyggnaden har en uppglasad karaktär med snedställda spröjsar och tak av bandtäckt plåt.

#### Uterum/skolgård

I samband med nybyggnad och tillbyggnad planeras ett antal åtgärder för skolgården som bland annat förses med nya sitt- och lekytor. Delar av skolgården förses även med nya trädplanteringar. Två nya bollplaner anordnas. Vid Multihusets huvudentré tillskapas en förplats och närmast mellanstadievolymen i norr och väst tillskapas en asfalterad lekyta. I anslutning till naturreservatet tillskapas en cykelparkering. Invid den södra delen av A-husets västra fasad samt vid E-husets västra fasad anordnas ytterligare cykelparkeringar. Invid matsalstillbyggnaden anordnas en utjämnad gång till ny tillgänglig entré och söder om den, en ny sophämningsplats. Nya ytor läggs med betongplattor.



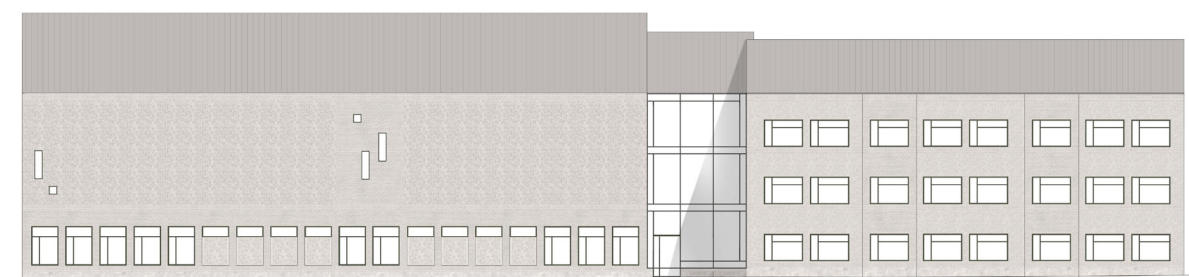
Situationsplan över förslag. Illustration ur Detaljplanutredning, Stadion arkitekter, 20-05-04.



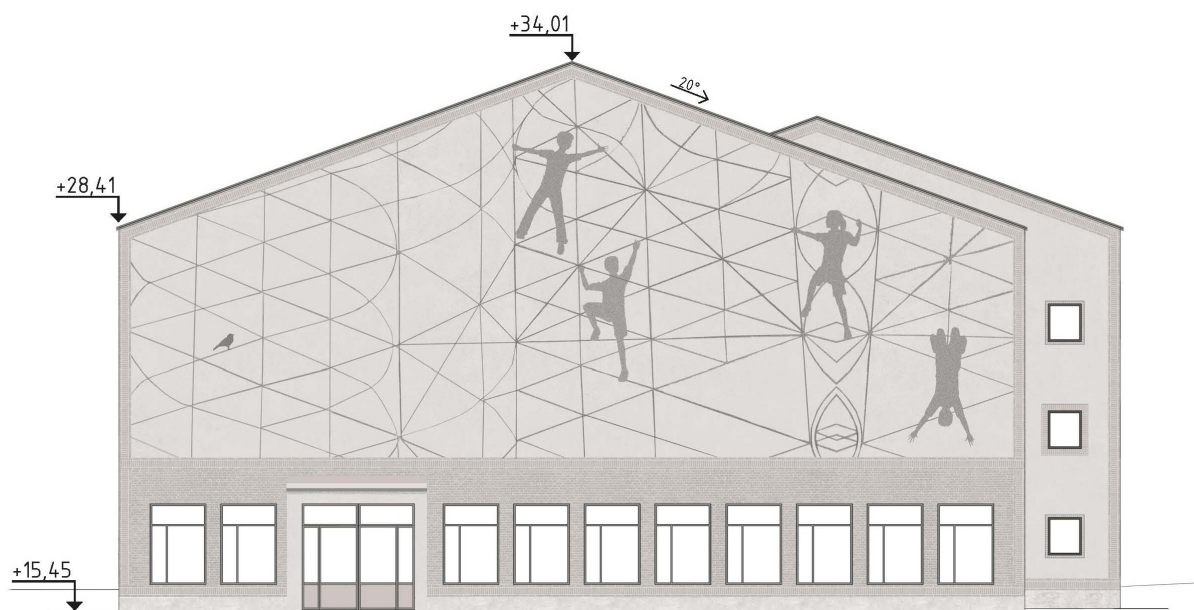
Fasader mot söder. Översiktlig vy och relationer mellan byggnader. Observera att B-huset och överbyggnaden till tunnelbaneentrén inte är utritade. 20-06-01, Stadion arkitekter.



Fasadritning av multihusets västra fasad mot skolgården. Stadion arkitekter.



Fasadritning av multihusets östra fasad. 20-06-01, Stadion arkitekter.



Fasadritning av multihusets gavelfasad. 20-06-01, Stadion arkitekter.

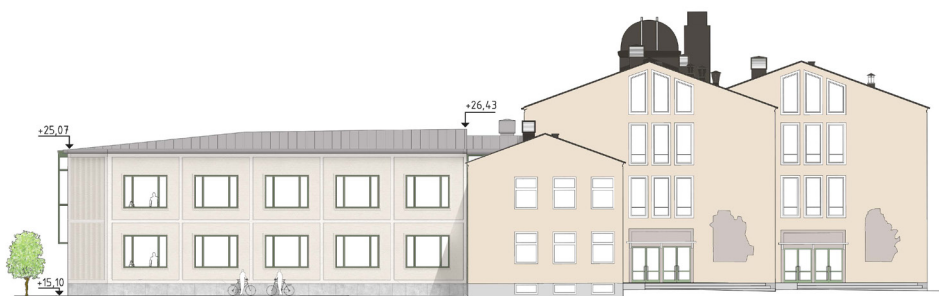




Fasadritning av tillbyggnadens gavelfasad. 20-06-01, Stadion arkitekter.



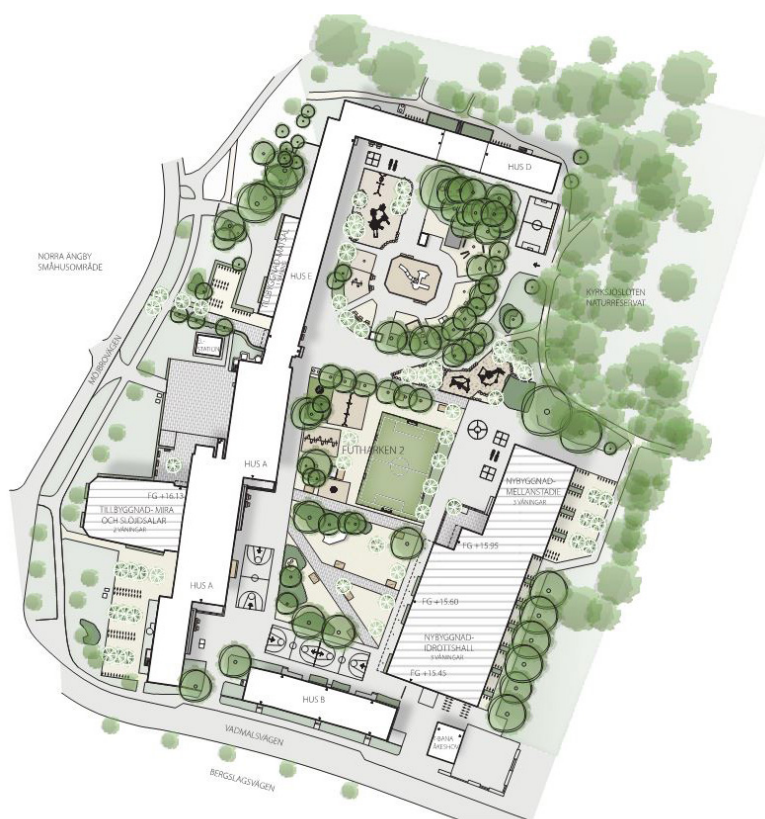
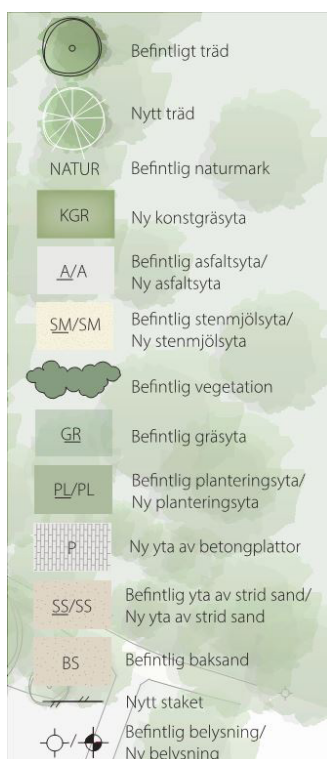
Fasadritning av tillbyggnadens norra fasad. 20-06-01, Stadion arkitekter.



Fasadritning av tillbyggnadens södra fasad. 20-06-01, Stadion arkitekter.

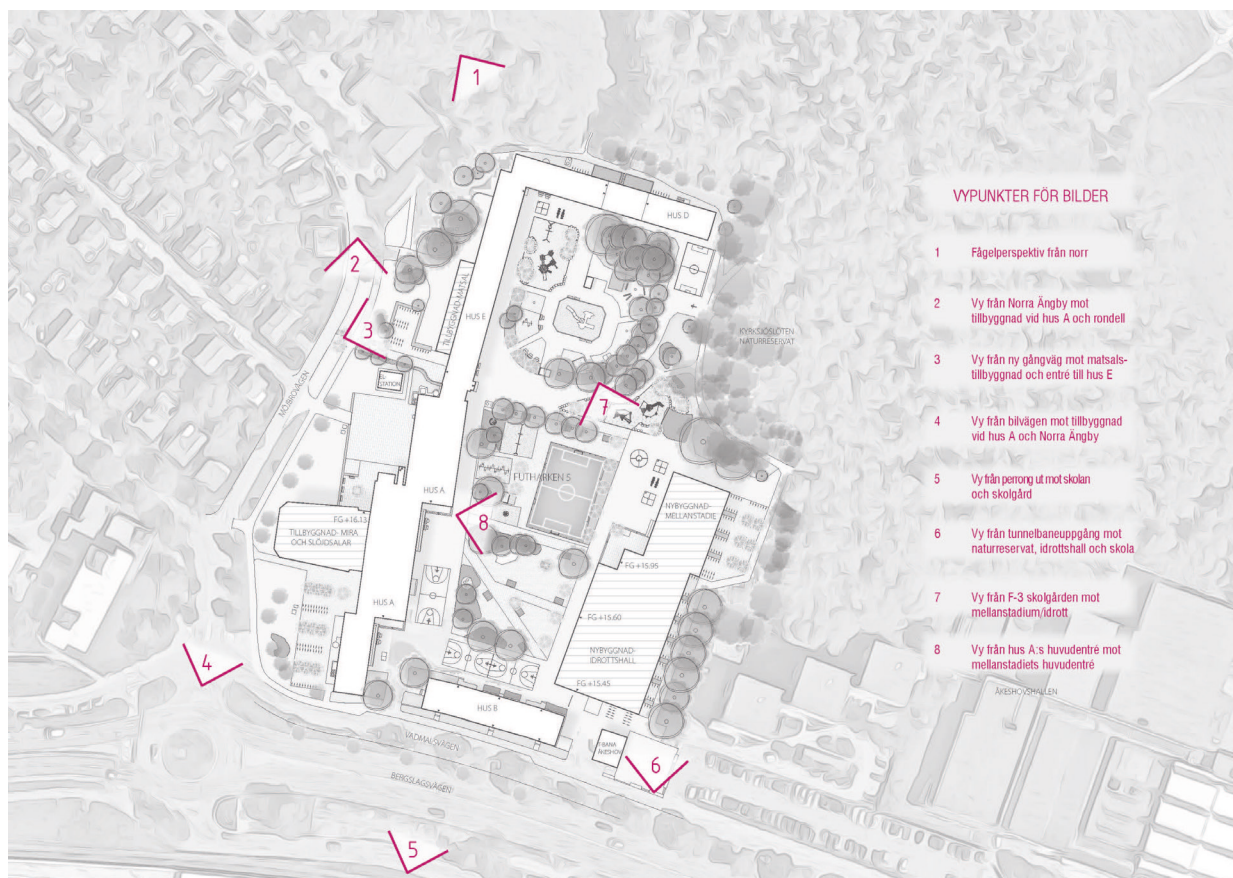


Fasadritning av matsalstillbyggnad, hus E. 20-06-01, Stadion arkitekter.



Situationsplan med förslag till åtgärder av skolgård. 20-05-27, Projektengagemang.





För att få en överskådlig bild av hur de nya tilläggen kommer te sig i miljön, har ett antal vyer studerats. Stadion arkitekter har gjort modeller där tilläggen redovisas i befintlig miljö. Vyerna har analyserats som del av förslaget.



Vy 1. Fågelperspektiv från norr. Stadion arkitekter.





*Vy 2. Vy från Norra Ängby mot tillbyggnad vid hus A och rondell. Stadion arkitekter.*



*Vy 3. Vy från ny gångväg mot matsalstillbyggnad och entré till hus E.*





Vy 4. Vy från bergslagsvägen mot tillbyggnad vid hus A och Norra Ångby. Stadion arkitekter.



Vy 5. Vy från bilvägen mot tillbyggnad vid hus A och Norra Ångby. Stadion arkitekter.



Vy 6. Vy från tunnelbaneuppgång, mot naturreservat, idrottshall och skola. Stadion arkitekter.



Vy 7. Vy från F-3 skolgården mot mellanstadium/idrott. Stadion arkitekter.





*Vy 8. Vy från A:s huvudentré mot mellanstadiets huvudentré. Stadion arkitekter.*

## Antikvarisk bedömning

### Nytt multihus (Idrottshall och mellanstadium)

#### Planstruktur

Planstrukturen har sedan skolan uppfördes, präglats av den långsträckta vinkelställda byggnadsvolym som omsluter skolgården i nord och väst. Mot öst öppnar sig skolgården med fri sikt till Kyrksjölötens naturreservat. Förslaget innebär att fastigheten sluts mot öst vilket bidrar till en förändring av den ursprungliga planen. Åtgärden bedöms därmed medföra en negativ påverkan på anläggningens kulturvärden. Det är däremot positivt att sikten och öppenheten mot naturreservatet bibehålls i den norra delen av skolgården samt från Bergslagsvägen där en äldre allé bevaras.

Trots att multihuset försvagar läsbarheten av den välbevarade planstrukturen är läget det mest lämpliga att bebygga, eftersom marken är en av få ytor som har bedömts vara tålig för förändring i Tyréns antikvariska förundersökning.

#### Volym

Multihusets planerade höjd och bredd innebär att byggnaden kommer upplevas som mycket dominerande från flera olika vyer. Volymen avviker även från den befintliga bebyggelsestrukturen med smala långsträckta byggnadsvolymer.

Byggnadens storlek blir framför allt påtaglig då den betraktas från Bergslagsvägen och Åkehovs tunnelbanestation i syd. Den södra gaveln riskerar från detta håll att konkurrera om uppmärksamheten med A-husets gavelmotiv. Det är däremot positivt att byggnaden ligger med indrag från tomtgränsen och frontbyggnader eftersom dess roll då tonas ned något.

Att byggnaden är uppbruten i tre volymer bedöms vara mycket positivt, dels på grund av att utformningen anknyter till A-husets och dels på grund av att den upplevs som mindre dominant från skolgården.

#### Gestaltning

Den föreslagna gestaltningen är mycket bearbetad och uppvisar hög kvalitet vad gäller material och detaljutformning. Gestaltningen bedöms även vara väl anpassad för kulturmiljön, sett till både helhet och detaljer. Utformningen hämtar inspiration från de befintliga husen vad gäller fasadutformning,

fönster, uppglasade trapphus och dörrar. Samtidigt kommer byggnaden att uppfattas som ett urskiljbart nytt tillägg. Det är önskvärt att både fönstersnickerier och dörrar utförs i trä så att den nya byggnaden håller samma goda kvalitet som skolanläggningen i övrigt.

Taklutning och takutsprång utförs lika befintligt A-huset vilket bedöms som positivt. Den grå kulören avviker dock från den klassiskt svarta kulör som karaktäriserar skolan. Dessutom finns det en risk att fasaden som också är ljus, förlorar sin tyngd genom ett ljust tak. Sett till skolans upplevelsevärden skulle svarta eller mörkgröna plåttak göra sig bättre i miljön.

### Tillbyggnad hus A

#### Planstruktur

Sett till skolanläggningens planstruktur är placeringen av tillbyggnaden mycket lämplig med tanke på att byggnadens fotavtryck utförs likt den tilltänkta aulan som aldrig byggdes. Tillägget kan betraktas som ett fullföljande av den ursprungliga planen, så som arkitekten ursprungligen planerat.

#### Volym

Tillbyggnaden innebär att den smala, långsträckta byggnadsvolym som karaktäriserar A- och E-huset, bryts upp vilket i viss utsträckning påverkar gatafasaderna negativt. Positivt är att tillbyggnadens höjd sänker sig under A-husets takfot så att den ursprungliga indelningen av volymer fortfarande kan avläsas.

Eftersom volymen är stor både på längd, bredd och höjd medför tillbyggnaden en försämrad sikt mellan gångstråket vid Möjbrovägen och Åkehovs tunnelbanestation vilket kan påverka läsbarheten av områdets uppbyggnad negativt.

Sambandet mellan det angränsande Riksintresset Norra och Södra Ångby och skolanläggningen förväntas inte ändras avsevärt. Befintlig skolbyggnad uppfattas redan som storskalig i relation till bostadshusen och dess olika funktioner är tydliga. Tillbyggnaden innebär dock att skolan smyger närmre bostadsområdet men Möjbrovägen fungerar fortsatt som en gräns som separerar områdena från varandra.

## Gestaltning

Berörd fasad har markerats som känslig i Tyréns förundersökning men inte högkänslig eftersom dess befintliga utformning tillkom i början av 00-talet. Fasaden präglas än idag av spåren efter den uteblivna aulan vilket framgår av det något utkragade fasadpartiet och de avvikande fönstren. Rivning av fasaden innebär inte att några värdebärande delar går förlorade.

Förslaget uppvisar liksom multihuset en mycket genomarbetad gestaltning, väl anpassad till den kulturhistoriska skolanläggningen. Tillbyggnaden kan även bli ett intressant tillägg i miljön med tydlig historisk anknytning. Beträffande utformningen av fönster, dörrar och tak är bedömningen den samma som för multihuset (se beskrivning ovan).

### **Matsalstillbyggnad hus E**

Föreslagen matsalstillbyggnad innebär att en del av den ursprungliga fasaden byggs för vilket påverkar dess kulturhistoriska värden i viss utsträckning. Yta har dock bedömts som tålig för förändring i Tyréns förundersökning vilket skapar goda förutsättningar för en mindre tillbyggnad.

Förslaget är utformat med noggrannhet så att tillbyggnaden upplevs diskret samtidigt som de snedställda spröjsarna har en arkitektonisk finess. Sockeln ansluter väl till E-husets och till skillnad från multihuset och tillbyggnaden på A-huset kan en ljus takkulör lämpa sig väl här eftersom volymen då smälter in bättre i fasaden.

## **Uterum/Skolgård**

Skolgårdens ursprungliga struktur är till stor del ändrad sedan byggnadstiden men bevarar partier av förädlad naturmark och inslag av bearbetade gräspartier samt träd- och buskplanteringar. Särskilt den södra delen av skolgården bevarar en äldre struktur.

I förslaget bibehålls befintliga indelningar och platsbildningar i hög utsträckning. Nya sittplatser och lekanordningar inpassas varsamt i den befintliga strukturen. De nya bollplanerna inkräktar inte på några värdebärande delar av skolgården.

Däremot kommer det nya multihuset att ta delar av den välbevarade grönytan i söder i anspråk. Här finns bland annat planteringar så som äldre äppelträd som sannolikt planterades i samband med att skolan uppfördes. Planteringarna och särskilt äppelträden bör bevaras för att de kulturhistoriska värdena inte ska minska. Detta gäller även andra äldre planteringar på skolgården.

Nya cykelparkeringar och entréplatser som utförs i anslutning till A-husets och E-husets västra fasader mot gatan bedöms inte medföra någon negativ påverkan på skolans kulturhistoriska värden.