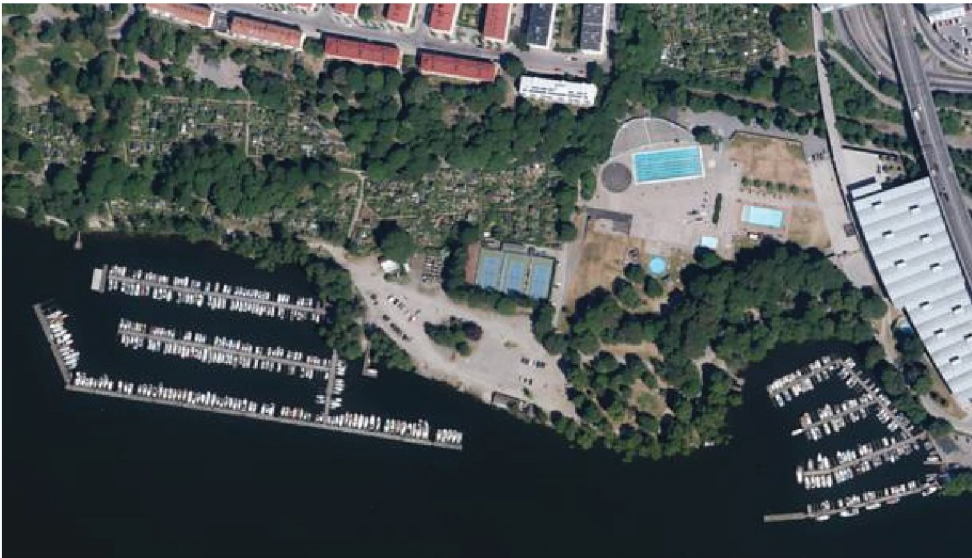


Hellas - Skanstull

Antikvarisk konsekvensanalys
2021-05-07/ White arkitekter AB

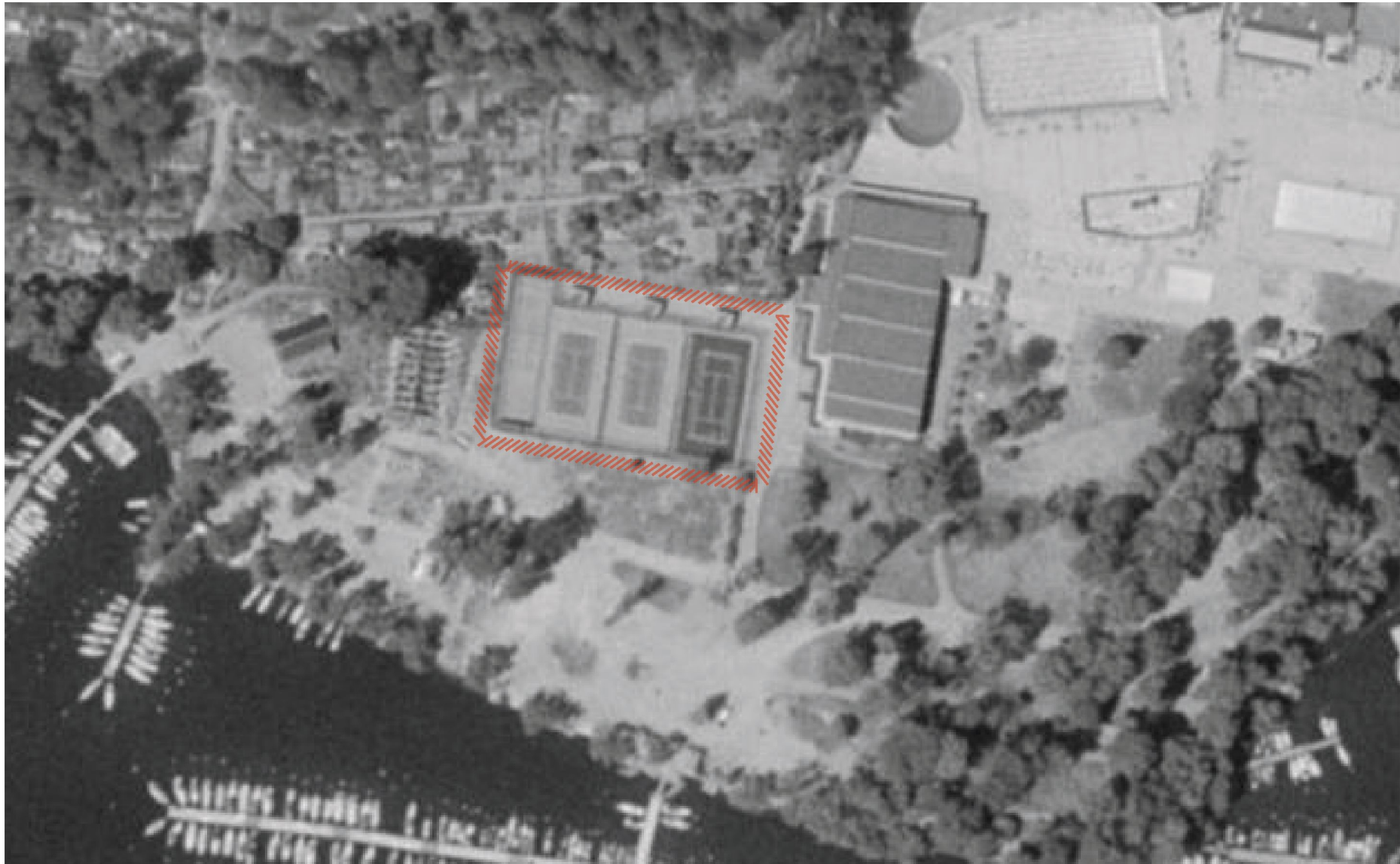
white



Objekt	Beställare	Omslagsbilder	Ansvarig	Handläggande	Format
Objekt: Del av Södermalm 5:2 Stadsdel: Södermalm Kommun: Stockholms stad Län: Stockholms län	Hellas Tennis	Framsida: Fotograf: Oscar Bladh 1960. Källa: Stockholmskällan Baksida: Samtida flygfoto över Skanstull. Källa: Kartbild.com	Annika Andersson Bebyggelseantikvarie Certifierad sakkunnig kulturvärden White Arkitekter AB Östgötagatan 100, Stockholm Tel. +46 8 402 26 33 annika.andersson@white.se	Maria Ros Bebyggelseantikvarie Certifierad sakkunnig kulturvärden Tel. +46 8 402 26 73 maria.ros@white.se	Den här rapporten läses bäst som liggande A4 som bokformat, eftersom strukturen med text och bild är upplagt efter uppslag.

Innehåll

BAKGRUND, OMFATTNING OCH SYFTE	4
<i>UPPDRAGETS FÖRUTSÄTTNINGAR</i>	5
RIKSINTRESSET STOCKHOLMS INNERSTAD MED DJURGÅRDEN	7
KONSEKVENSANALYS	12
<i>KONSEKVENSER ENLIGT PBL</i>	12
<i>KONSEKVENSER ENLIGT MB</i>	16
<i>SAMMANFATTANDE BEDÖMNING</i>	17
KÄLLOR	19



Ca 1970, inom det idag aktuella planområdet fanns redan då. Orange markering visar aktuell plats.



Flygbilden visar Hellas tennisbanor i relation till omgivning 2020. Orange markering visar aktuell plats. På sommarhalvåret kan plasthallarna monteras ned. Eriksdalslunden har ända sedan 1900-talets början utgjort en plats för rekreation och fritidsaktiviteter.

BAKGRUND, OMFATTNING OCH SYFTE

Uppdragets förutsättningar

BAKGRUND OCH OMFATTNING

White har givits i uppdrag av Hellas Tennis att utföra en antikvarisk konsekvensanalys i samband med samrådsskede vid planläggning av del av fastigheten Södermalm 5:2.

Konsekvensanalysen har föregåtts en Kulturmiljöanalys för Hellas daterad 2021-04-28 utförd av White arkitekter. Kulturmiljöanalysen har föregåtts av ett flertal platsbesök under september och oktober 2020. Aktuell analys baserar sig på kunskap inhämtat från Kulturmiljöanalysen.

Bedömningarna i denna analys avser den volym och utförande som framgår av granskat material, men omfattar inte förslag på fasadmaterial och kulörer.

Samtliga fotografier är tagna av White arkitekter om inte annat anges. Bilder från White arkitekter är upphovsrättsskyddade och får endast användas efter tillstånd från det aktuella uppdragets uppdragsledare.

SYFTE

Dokumentet *Antikvarisk konsekvensanalys* syftar till att ge en beskrivning av vilka konsekvenser ett förslag har för kulturvärdena på platsen.

KULTURHISTORISK KARAKTÄR ELLER VÄRDE?

I plan- och bygglagen (PBL), som reglerar hur vi bygger, görs en skillnad mellan karaktär och kulturhistoriskt värde.

Karaktären är det vi upplever när vi rör oss i en miljö, t.ex. byggnadernas placering och arkitektoniska utformning. Det kulturhistoriska värdet är istället det vi kanske inte direkt ser, utan det som ligger till grund för varför bebyggelsemiljön eller byggnaden ser ut som den gör. För att tydliggöra skillnaden mellan karaktär och värde kan följande exempel ges:

När du tittar på en tavla utgör ramen, motivet och tavlans skick tillsammans dess karaktärsdrag. Värdet däremot ligger i om du tycker att motivet är vackert, vem som har målat tavlan samt tavlans proviniens.

Karaktärsdragen som beskrivs i denna utredning är förknippade med PBL 2 kap 6 § samt PBL 8 kap 17 §. För beskrivning av bebyggelseområdes karaktärsdrag används Boverkets *Checklista karaktärsdrag* som utgångspunkt.

Det kulturhistoriska värdet som beskrivs i denna utredning hanteras i PBL 2 kap 6 § samt PBL 8 kap 13 och 17 §§.

Vilka modeller som har använts för att tydliggöra såväl karaktärsdrag som värden beskrivs på s. 15.

GRANSKADE HANDLINGAR

De handlingar som ligger till grund för den antikvariska konsekvensanalysen är följande:
- Material till samråd 2021-05-07, White arkitekter, 11 sidor, mottaget 2020-04-28

TIDIGARE STÄLLNINGSTAGANDEN*Översiktsplan*

För Stockholm gäller översiktsplan, antagen 2018, anger att det inom Södermalm finns brist på idrottshallar samt:

"Södermalm består till stor del av tät rutnätsstad.

Stadsdelen har ett levande stadsliv med stort inslag av service och omgärdas av vatten vilket är en uppskattad kvalitet Skanstull kommer att utvecklas till en tät och mer mångfunktionell stadsmiljö för att ge ett effektivare markutnyttjande och bättre koppling till Hammarby sjöstad och Gullmarsplan..."

Planprogrammet för Skanstull (dnr: 2009-04719)

Planprogrammet visar hur "en helt ny stadsdel planeras kring broarna vid Södra Skanstull. Här planeras för cirka 750 nya bostäder och lokaler för butiker, hotell och kultur. Den nya stadsdelen kommer att stärka kopplingarna mellan Södermalm och närförort."

Visionen för Södra Skanstull är att skapa en blandad stadsdel som bygger på befintliga kvalitéer i form av grönska, kulturliv och bebyggelse. För att klara framtida utmaningar behövs en tätare stad, där olika stadsdelar kopplas samman och gränserna mellan innerstad och ytterstad minskar.

BAKGRUND, OMFATTNING OCH SYFTE - UPPDRAGETS FÖRUTSÄTTNINGAR

Samrådsredogörelsen godkändes den 22 mars 2018 av stadsbyggnadsnämnden. Samrådsredogörelsen är en sammanställning av de synpunkter som kom in under samrådet om programförslaget hösten 2016. Ungefär 2000 yttranden kom in och många av dem rörde idrottsverksamheterna och badmintonhallen i området.

Stockholms stadsmuseums klassificering

Den platsen är sig självt inte klassat men ingår i ett område som bedöms ha särskilt värdefull bebyggelse. Området kan därmed bedömas omfattas av PBL 8 kap 13 §.

Tidigare utredningar

Följande utredning har tidigare utförts, där planområdet berörs:

- Kulturmiljöanalys Skanstull, Stockholm, 2014-12-01

FÖRSLAGET

Förslaget omfattar nybyggnad av permanent lokal för tennisverksamhet. Byggnaden föreslås på den plats som idag rymmer tre tennisplaner, Hellas tennis, som genom åren haft tidsbegränsade bygglov för tältäckning.

Den nya byggnaden förelås som nedsänkt ca 1,5 m under befintlig marknivå, utföras med träfasader samt ett uppbrutet tak med inspiration av sågtandstak belagt med sedum. Entréer och fönsterpartier är förlagda i bottenvåning på långsidan mot vattenrummet medan kortsidor och norrsidan mot koloniområdet föreslås vara täta fasader. Fasaden mot vattnet är uppdelad i två nivåer med en lägre framförliggande volym med

utskjutande skärmtak, också med uppbruten takform. Den övre fasaden upp till takfot föreslås vara tät fasad.

ANTI-KVARISKT STÄLLNINGSTAGANDE

För att en byggnad eller bebyggelsemiljö inte ska förvanskas enligt PBL 8 kap 13 § ska ett antal värden värnas; historiska, kulturhistoriska, miljömässiga och konstnärliga värden. Dessa bidrar tillsammans till en byggnads eller bebyggelsemiljös sammantagna kulturhistoriska värde. Hänsyn ska också tas till bebyggelseområdet enligt PBL 2 kap 6 §.

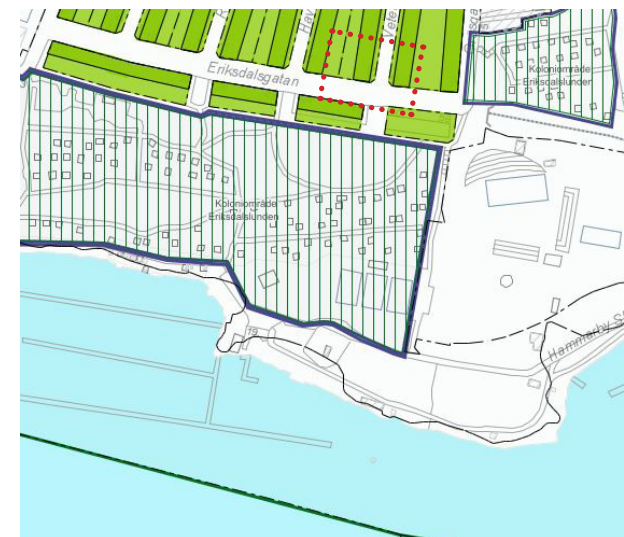
Aktuellt område är skyddat som riksintresse för kulturmiljövården enligt MB 3 kap. De värden som varit grund för utpekandet är utgångspunkten vid bedömningen av om en åtgärd kan anses medföra en påtaglig skada.

Riksintresseområdet Stockholms innerstad med Djurgården (AB 115) är väldigt stort och mångfacetterat. För att så tydligt som möjligt kunna bedöma konsekvenserna av aktuellt förslag på riksintresset redogörs tidigare i rapporten för vilka delar av riksintressebeskrivningen som bedöms som särskilt relevanta. Det är utifrån dessa som denna konsekvensanalys tar avstamp ifrån.

Alltså regörs konsekvenserna på riksintresset enligt:

- Väsentliga aspekter att förhålla sig till
- Påverkan på uttryck att särskilt beakta:

För att ytterligare förtydliga är analysen upplagd i 3 olika skalor; staden, närmiljön och platsen.



Stockholms stadsmuseums klassificeringskarta. Planområdets ungefärliga utbredning är markerad med en röd prickad linje.

BAKGRUND, OMFATTNING OCH SYFTE

FÖRFATTNINGSSKYDD

Gällande detaljplan

Fastigheterna omfattas av Dp 5931A, som vann laga kraft 1983. Stadsplanen anger att platsen ska användas för idrottsändamål och på plankartan finns illustrationstext på platsen där det står "Tennis".

Fornlämning

Inga fornlämningsregister finns registrerade på fastigheten och den ligger inte i anslutning större fornlämningsområde.

Riksintresse

Planområdet ingår i Riksintresset Stockholms innerstad med Djurgården (AB 115) som beskrivs utförligt i Kulturmiljöanalysen daterad 2021-04-28 utförd av White arkitekter.

Riksintressets uttryck utgör gemensamt det samlade värdet, men sällan berörs samtliga punkter i riksintresset av en specifik föreslagen förändring. Nedan redogörs för delar i riksintresset som bedöms som särskilt relevanta för platsen och föreslagna byggnationer där konsekvenserna särskilt bör bedömas.

Väsentliga aspekter att förhålla sig till (urval):

- Utgångspunkt bör alltid vara landskapets karaktärsdrag.
- De samlade miljöer som är av särskild betydelse för att stadens årsringar fortsatt ska vara avläsbara i stadsväven återfinns bland de identifierade värdekärnorna.

- Bebyggelsestillägg vid vattenrummet innebär arkitektoniska utmaningar. Fortsatt tradition med representativa märkesbyggnader nära vattnet utan att förvanska vattenspegelns utbredning.
- Stadens siluett är baserad på kontraster mellan stenstadens byggnadsvolym och enstaka accenter som samspelar med Stockholms topografi och landskap. Kontraster.
- Vyerna och blickången från stadens utsiktsplatser ger möjlighet att lokalisera och uppleva staden från många olika vinklar. Panoramat av Stockholms stadslandskap och siluett är viktigt att ta hänsyn till.

Uttryck i Eriksdalslunden

Stockholm Stad har delat in riksintresset i 7 teman. I färgrutorna intill redogörs för vilka av dessa teman som ges uttryck för i Eriksdalslunden som särskilt bör beaktas.

FÖRINDUSTRIELL TID

1600-talets starkt expansiva stad

I samband med utbyggnaden och regleringen av Södermalm i mitten på 1600-talet byggdes även en försvarsskansen. Lämningar finns efter 1600-talets försvarsskans inom utredningsområdet.

Det sena 1800-talets stadsbyggande

Den naturliga parken, söder om Eriksdalsbadet, utgör till viss del park som tillhörde det kommunala vattenverket som tidigare fanns på platsen. Även tre byggnader finns bevarade från vattenverket: kontorsbyggnaden under Skanstullsbron, verkstadsbyggnaden längs med Årstavikens norra strand, samt en liten gul träbyggnad invid stranden. Samtliga utgör tidigare kommunaltekniska anläggningar och därmed uttryck för riksintresset.

Områden med stenhus från 1600-, 1700- och första delen av 1800-talet, både för aristokratin, den nya klassen av rika borgare och för ett lägre borgerligt skikt - stadspalats, malmgårdar, borgargårdar

Invid Skansbron vid Årstavikens södra strand finns Sundsta gård. Efter en brand uppfördes den nuvarande bebyggelsen som består av en anläggning av tre hus från 1800-talets första hälften. Huset uppfördes någon gång mellan 1838 och 1856. Bestående av manbyggnad med flyglar användes gården delvis som ett tidigt sommarnöje och uttrycker således stenhus från 1800-talets första hälft uppförd för det övre samhällsskiktet.

BAKGRUND, OMFATTNING OCH SYFTE

INDUSTRIELL TID

1900-talets stadsbyggande och bebyggelseutveckling. Uttryck för det moderna välfärdssamhället och dess stadsbyggande

I bostadsområdet Eriksdal i utredningsområdets norra del finns exempel på 1930-talets stadsbyggande med tidstypisk funktionalistisk lamellhusbebyggelse.

Skanstullsbron är en av Stockholms högbroar från 1930- och 40-talen, som berättar om den framväxande bilismen och försök till rationellare sätt att angöra staden. Skanstullsbron uttrycker det moderna välfärdssamhället och dess stadsbyggande.

Nöjeslivets, samvarons och rekreationslivets byggnader och miljöer, idrottsanläggningar, parker och flanörstråk.

Under 1920-talet anlades i området friluftsbadet och småbåtsbryggor tillkom 1930-talet som byggde vidare på Eriksdalslunden som rekreationsområde. Området präglas även av flera idrottsanläggningar med kontinuitet på platsen och utgör sammantaget uttryck för riksintresset.

Gångvägen utmed Årstavikens norra strand, som binder samman Skanstull med Tantolunden, blev ett utpräglat flanörstråk kring seklet 1900, där grönska, vyer, vattenkontakt bjöd på natursköna och rekreativa värden som förstärktes under 1930-talet. Liknande stråk finns på Årstavikens södra sida. Dessa utgör viktiga flanörstråk i staden.

Sjöfarts-, handels- och industristaden.

Skansbron från 1920-talet ingår som delar i Stockholms historia som sjöfarts- handels- och industristad. Bron är ett resultat av och vittnar om den stora satsningen på utbyggnaden av Hammarbyleden med slussning i Skanstull.

Parkanläggningar och grönska, innerstadens koloniträdgårdar.

Koloniträdgårdarna i Årstalunden utgör ett område som avsattes för parkanläggningar och grönska i staden under det tidiga 1900-talet. Koloniträdgårdarna uttrycker det tidiga 1900-talets socialpolitiska stadsbyggande och berättar om hur mindre bemedlade familjer gavs möjlighet till egen odling, återhämtning och rekreation men även om stadens tidiga insatser för en bättre hälsa. Kolonilotterna är utpekade som ett av riksintressets värdekärnor.

Utmärkande för innerstadens koloniområden var de medvetet utvalde natursköna lägena med låg påverkan på den omgivande, särpräglade naturen. Området karaktäriseras av färdigställda, inhägnade odlingslotter bebyggda med omsorgsfullt men enkelt utförda små "lusthus".

Kolonilotterna bygger vidare på närområdets långa kontinuitet som präglats av trädgårdar i form av stadensträdgårdar och malmträdgårdar och bergsparker.

ÖVRIGA UTTRYCK

Landskapet

Landskapet inom utredningsområdet utgör ett uttryck för riksintresset där delar av Mälardalens sprickdalslandskap kan upplevas tillsammans med höjder, dalar och vattenrummet. Landskapets topografi är lätt att avläsa på platsen. Längs sluttningarna mot vattenrummet präglas landskapet av grönska och småhusbebyggelsen där bebyggelsen underordnar sig landskapet. Anpassningen till naturen är tydlig inom utredningsområdet.

Vyerna från viktiga utsiktspunkter, blickfång, kontakten med vattnet.

Karaktäristiskt men även ett uttryck för riksintresset är de Stockholms innerstads blickfång vilket gör det möjligt att uppleva platser på avstånd. Viktiga utsiktspunkter finns på broarna mellan Gullmarsplan och Skanstull, varifrån den ursprungliga topografin och stränderna i Årstavikens dalgång går att uppleva med gröna och bebyggda fronter. Även utblickarna från koloniområdena är av betydelse då dessa utsiktsplatser bjuder på långa utblickar.

Kontakten med vattnet är särskilt påtaglig vid vistelse nere vid stränderna och flanörstråken, dels vid utsiktspunkter.

Fronten mot vattenrummen

Landskapet och bebyggelsen representerar stadens utveckling och förhållandet till topografin och vattnet. Inom utredningsområdet präglas fronterna mot vattenrummet av grönska som klättrar upp längs åsarna vilket utgör ett särdrag för staden. Även rörelse mellan broarna är ett utmärker vattenrummet.

KARTA RIKSINTRESSETS UTTRYCK



STOCKHOLMSKA SÄRDRAG

- Sprickdalslandskap med åsryggar, dalar och vattenrum
- Fronten mot vattnet
- Utsiktspunkter, blickfång och kontakten med vatten

FÖRINDUSTRIELL TID

- Områden med stenhus från första delen av 1800-talet för stadens välförmögna.
- Det sena 1800-talets byggande: Kommunalteknisk anläggning: vattenverkets kvarvarande bebyggelse
- 1600-talets expansiva stad med lämningar av tidigare skans

INDUSTRIELL TID

- Område för parker, rekreationslivets anläggningar med idrottsanläggningar, park och småbåtsföreningar.
- Rekreationslivets miljöer: flanörstråk
- Parkanläggningar, grönska och innerstadens koloniträdgårdar som även delvis utgör rekreationslivets byggnader.
- Moderna välfärdssamhällets stadsbyggande
- Sjöfarts-, handels- och industristaden. Skansbron från 1920-talet

På flygbilden markeras uttryck för riksintresset ut. Samtliga finns omnämnda i föregående text. Observera att markeringarna i flera fall inte är helt exakta utan är tänkta att ge en förståelse för var de olika uttrycken finns och hur de förhåller sig i landskapsrummet och till varandra.



Planområdet sett från andra sidan Årstadaviken.

PLANFÖRSLAGETS PÅVERKAN

Konsekvensanalys

INTRODUCERANDE BESKRIVNING AV OMRÅDET

Hellas tennis är beläget i det lummiga rekreationsområdet kring Årstaviken i Skanstull. Området är kuperat och tennisbanornas tält ligger i lågpunkten längs med gångstråket. På grund av terrängen kring Årstaviken samt broar och det öppna vattenrummet blir områdets omgivande karaktärer mer eller mindre närvarande beroende på hur man rör sig i närområdet.

Områdets kulturhistoriska karaktärsdrag och kulturhistoriska värde beskrivs närmare i kulturmiljöanalysen.

KONSEKVENSER ENLIGT PBL

ANPASSNING TILL STADEN

Anpassning till topografin och stadslandskapet
Byggnaden sänks ner under befintlig marknivå för att byggnaden ska få ett mindre framträdande uttryck. Den förelagna höjden motsvarar ungefär höjden på de tidigare plasthallarna. Det bedöms som mycket positivt att föreslagen byggnation inte tar mer höjd än nödvändigt i anspråk. Av marksektionen framgår att höjden anpassar sig till landskapets nedtrappning mot vattnet vilket även tas upp av att den förelagna volymen tar upp höjdskillnaderna och trappar ner mot vattnet.

Visibilitet

Som beskrivet i Kulturmiljöanalysens siktlinjeanalys påverkar områdets topografi och växtlighet hur de befintliga tälten upplevs. I närområdet är visibiliteten från många punkter begränsad. De platser där visibiliteten i dagsläget är som störst är från slänten norr om tennisanläggningen och från gångstråket öster om tennishallen. Samma utgångspunkt kommer vara aktuellt för föreslagen byggnation i och med att den upptar samma markyta och höjd.

Visibiliteten västerifrån på Södermalm är oförändrad i och med att den idag begränsas av byggnader tillhörande Årstavikens segelsällskap som skymmer tennisanläggningen.

En förändring som kommer att ske är att visibiliteten av byggnaden söderifrån kommer öka. Söder om tälten finns idag en stor öppen parkeringsyta samt den grönstruktur som kantar Årstavikens strandlinje. Den trädridå som idag skymmer byggnaden åt söder och väster föreslås att tas ned vilket ökar visibiliteten längs med vattnet. Dock finns en del vegetation kvar utanför planområdet mot vattnet som gör att en del grönska i form av träd och buskar finns kvar vilket bedöms som positivt.

Byggnaden kommer således bli mer synlig från söder. Frågan är då om byggnaden blir dominerande på sådant sätt att den påverkar kulturvärdena på platsen negativt. På s. 13 görs en jämförelse mellan visibilitet idag samt visibilitet av förslaget. Vid jämförelsen är det viktigt att ta hänsyn till att bilderna speglar olika vinklar. Fotografiet speglar ett gå-perspektiv.

Från ett gå-perspektiv kommer den nya volymen även fortsatt skymmas av såväl paviljongen *Skrovet* samt befintlig vegetation mellan *Skrovet* och tennishallen. Även om byggnaden kommer bli mer synlig under sommarhalvåret än vad befintliga tält är bedöms den nya volymen inte som dominerande. Under förutsättning att gestaltningen även fortsättningsvis är en uppbruten volym, att trä används som huvudsakligt fasadmateriäl, att gröna tak utförs samt att kulören anpassas till platsen bedöms den tillkommande volymen som anpassad till platsen. Således bedöms åtgärden inte inverka negativt på kulturvärdena på platsen i detta avseende.



Visibilitet föreslagen tennishall.



Visibilitet tidig oktober 2020.

KONSEKVENSER PÅ NÄRMILJÖN

Anpassning till koloniområdet

Bedömningarna i denna analys avser den volym och utförande som framgår av granskat material, men omfattar inte förslag på fasadmaterial och kulörer. Undertecknad utgår ifrån att fasaderna kommer att bearbetas ytterligare inför detaljplanens granskningsskede samt i samband med bygglovsprocessen.

I förhållande till mötet med koloniområdet är detaljeringsgraden på den nya tennishallen av stor vikt för att byggnaden ska fungera i närmiljön och på platsen. Koloniområdet präglas av många små volymer med stor variation i utförande och kulörer men gemensamt är att de strävat efter en hög detaljeringsgrad vilket gett området en enhetlighet trots den diversiteten i utförande. För vidare bearbetning av förslaget finns karaktäristiska material och kulörer i området finns redogjort för i Kulturmiljöanalysen.

För att tennishallen ska anpassas till koloniområdet är även markbearbetningen samt grönstrukturen viktig. Det är positivt att den nya tennishallen planeras med inslag av gröna tak och väggar, samt att det primära fasadmaterialet är trä. För att anpassa den nya volymen ytterligare till koloniområdet är det en rekommendation att gångvägen direkt norr om tennishallen detaljstuderar inför granskningsskedet. Det finns goda möjligheter att planera för en god övergång mellan kommunikationsytan och koloniområdet, men stödmurar bör undvikas.

Anpassning till Eriksdalsbadet och Hammarby Slussväg
Idag upplevs platsen för Hellas Tennis som något avskuren från Eriksdalsbadets område samt från Hammarby Slussväg. Det beror i hög grad på topografiska förutsättningar men även på att siktlinjerna bryts på grund av vegetationen.

Den föreslagna byggnationen medför en starkare visuell koppling mellan Eriksdalsbadet och Hellas. Det stärker upplevelsen av att denna delen är en plats för rekreation, hälsa och nöje.

Mot Hammarby Slussväg öppnas kontakten upp både visuellt och fysiskt. Trappan som kopplar Hammarby Slussväg med tennishallen kommer medföra att platsen upplevs som mer tillgänglig och öppen. Som beskrivits under rubriken *Visibilitet* innebär det även att den nya byggnaden blir mer synlig i stadslandskapet. Det är därför viktigt att den höga gestaltungsambition som förslaget uppvisar fullföljs.

KONSEKVENSER PÅ PLATSEN

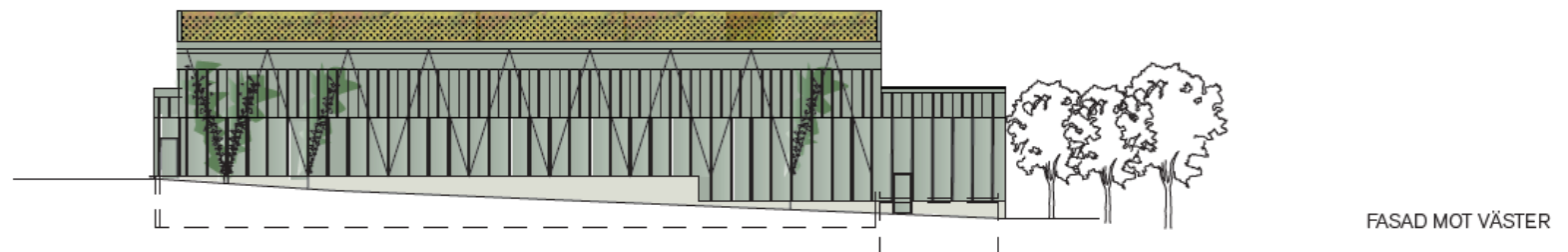
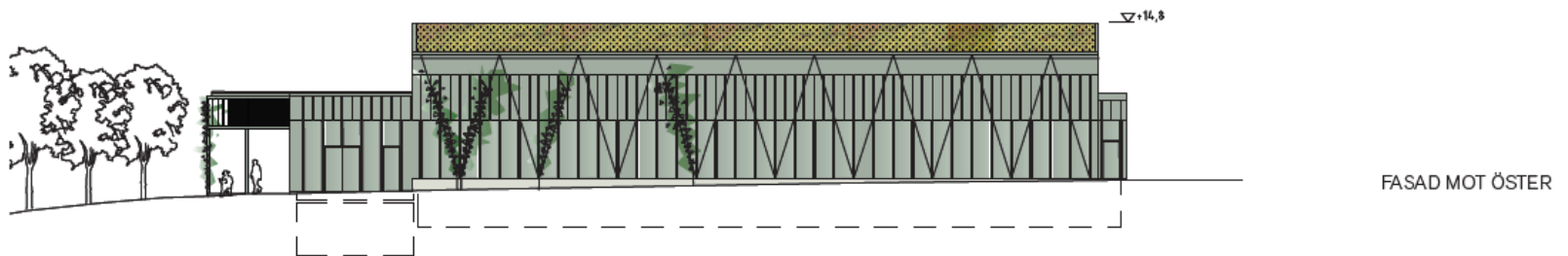
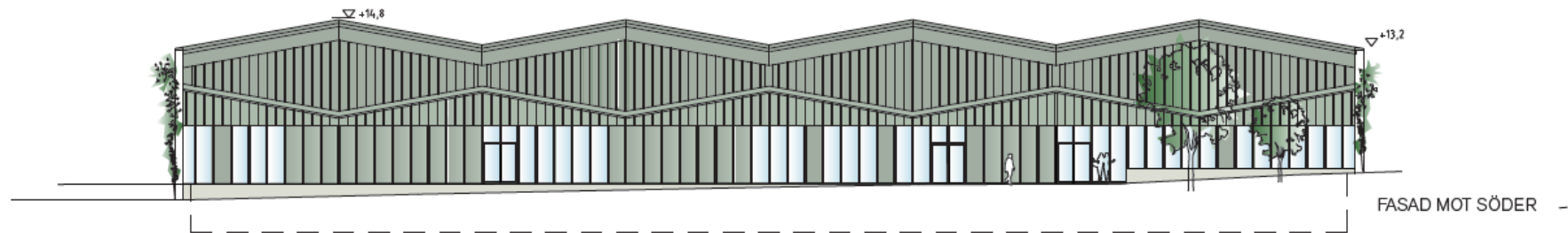
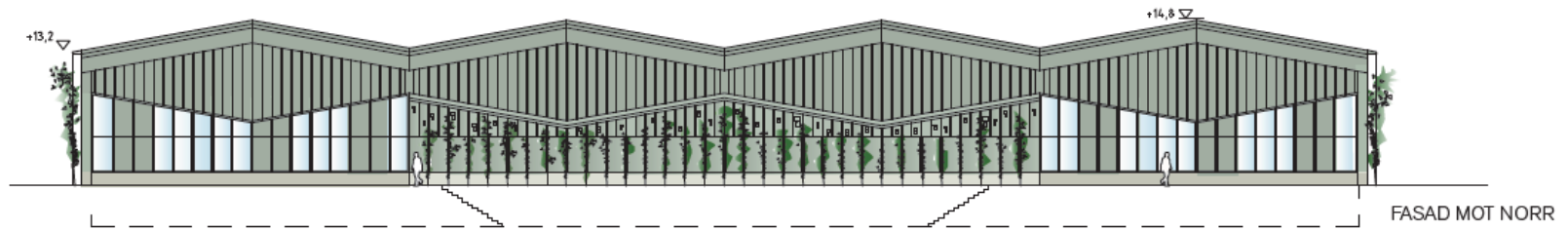
Föreslagen byggnad är placerad på tidigare ianspråktagen mark. Skalan på byggnationen bedöms som lämplig för platsen och på den aktuella platsen har det har det sedan minst tidigt 1970-tal funnits en tennisanläggning. Det innebär att platsen under de senaste 50 åren använts för idrottsändamål och att det ändamålet under hela tiden varit tennis. Kontinuitetsvärdet bedöms därför vara betydande vilket också bedöms vara fortsätta starkt i och med föreslagen byggnad.

En fortsatt verksamhet för tennis är även positivt för det socialhistoriska och samhällshistoriska värdet även om dessa inte är lika starka som kontinuitetsvärdet av tennisverksamhet på platsen.

Det bedöms som positivt att volymen delats upp med en mindre del mot vattnet. Genom takets form ges möjligheter till andra utblickar och upplevelsen av byggnaden bedöms som mindre framträdande i och med den varierade takformen.

Det utskjutande taket vid entrédelen är ett arkitektoniskt grepp vanligt på idrottsplatser. En luftig bottenvåning med tydlig entré är också ett arkitektoniskt grepp för att byggnaden ska ansluta till typologin för offentliga byggnader. Detta bedöms som lämpligt på platsen där gångstråket är en tydlig prägel och funktionen är en allmänt tillgänglig. Det är också en positiv förändring mot dagens blå plasthallar som idag är helt slutna och utgör en barriär mot gångstråket.

FÖRSELSAGEN TENNISBOLL



KONSEKVENSER ENLIGT MB

PÅVERKAN PÅ RIKSINTRESSETS VÄSENTLIGA ASPEKTER

Aktuellt förslag har utgått ifrån tidigare utförd Kulturmiljöanalys och bedöms förhålla sig till befintliga karaktärsdragen på platsen.

Förslaget har utformats med stor medvetenhet om mötet med vattnet. Eftersom byggnaden ersätter befintliga volymer, och samtidigt förhåller sig till en tidigare ianspråktagen plats, har avståndet till vattnet redan varit förutbestämt.

Förslaget är utformat för att ansluta till befintlig terräng i sänkan från Söder ned mot vattnet. Stadens silhuett ska därmed inte påverkas. Då byggnaden kommer vara synlig från några av stadens utsiktspunkter har fasaden varierats för att läsas samman med det omkringliggande landskapet och minimera omgivningspåverkan.

Förslaget har en gestaltning som är samtida, men inspirerad av traditionell träbyggnadsarkitektur, och utgör därmed en tydlig årsring på platsen. Tydliga årsringar präglar närområdet, där arkitektur har fått präglas av sin samtid men aldrig på bekostnad av respekt för historien och helhetsintryck. Den föreslagna gestaltningen av den nya tennishallen förhåller sig väl till detta.

PÅVERKAN PÅ UTTRYCK ATT SÄRSKILT BEAKTA

Förindustriell tid

1600-talets starkt expansiva stad

De lämningar som finns från 1600-talets försvarsskans i närområdet påverkas inte av föreslagen byggnation. Den föreslagna byggnationen är inte heller i direkt närhet av försvarsskansen. Därmed bedöms föreslagen åtgärd inte innebära risk för påtaglig skada på detta uttryck av riksintresset.

Det sena 1800-talets stadsbyggande

De befintliga byggnaderna som anges i detta uttryck berörs inte av aktuellt förslag. Den naturlika parken söder om Eriksdalsbadet ansluter till naturområdet för den aktuella platsen. Denna kommer förändras genom att träd tas ned mot vattenrummet. Graden av påverkan bedöms dock inte vara av sådan grad att det innebär risk för påtaglig skada på detta uttryck av riksintresset.

Områden med stenhus från 1600-, 1700- och första delen av 1800-talet, både för aristokratin, den nya klassen av rika borgare och för ett lägre borgerligt skikt - stadspalats, malmgårdar, borgargårdar

Byggnaderna som anges i detta uttryck berörs inte av aktuellt förslag. Skalan på föreslagen byggnation är inte heller sådan att det bedöms påverka byggnaderna eller anläggningarna negativt. Därmed bedöms föreslagen åtgärd inte innebära risk för påtaglig skada på detta uttryck av riksintresset.

Industriell tid

1900-talets stadsbyggande och bebyggelseutveckling. Uttryck för det moderna välfärdssamhället och dess stadsbyggande

De befintliga byggnaderna och anläggningarna som anges i detta uttryck berörs inte av aktuellt förslag. Skalan på föreslagen byggnation är inte heller sådan att det bedöms påverka byggnaderna eller anläggningarna negativt. Därmed bedöms föreslagen åtgärd inte innebära risk för påtaglig skada på detta uttryck av riksintresset.

Nöjeslivets, samvarons och rekreationslivets byggnader och miljöer, idrottsanläggningar, parker och flänörstråk.

I och med att föreslagen byggnation bygger vidare på den befintliga prägel i området, med anläggningar för idrott och rekreation, bedöms föreslagen åtgärd som helt förenligt med detta uttryck av riksintresset. Därmed bedöms inte någon som risk för påtaglig skada på riksintresset föreligga.

Gångvägen utmed Årstavikens norra strand, som binder samman Skanstull med Tantolunden, utgör ett viktigt flänörstråk i staden. Då föreslagen byggnation inte försämrar detta förhållande eller bygger om någon del av gångstråket bedöms risk för påtaglig skada på detta uttryck inte föreligga. Genom att en del träd föreslås tas ned sker en påverkan i det parkområde som aktuell byggnation förläggs intill. Under förutsättning att utpekade värdefulla träd värnas så långt som möjligt bedöms påverkan dock vara av sådan begränsad art att risk för påtaglig skada inte föreligger.

Sjöfarts-, handels- och industristaden.

Skansbron från 1920-talet bedöms inte beröras av aktuellt förslag. Skalan på föreslagen byggnation är inte heller sådan att det bedöms påverka upplevelsen av skansbron negativt. Därmed bedöms föreslagen åtgärd inte innebära risk för påtaglig skada på detta uttryck av riksintresset.

Parkanläggningar och grönska, innerstadens koloniträdgårdar.

Föreslagen byggnation ligger direkt söder om koloniträdgårdarna i Årstalundarna. Aktuell byggnad har ett långt kontinuitetsvärde som också anknyter till ett annat av riksintressets uttryck på platsen. En förutsättning för att påtaglig skada på detta uttryck inte ska uppstå är fortsatt bearbetning av fasaderna inför bygglovsskedet. I dagsläget är samtliga fasader utom den mot söder täta, vilket är tänkt ska minimera påverkan på omkringliggande landskap och bebyggelse. Detaljeringsgraden av byggnadens utförande är här av stor vikt för att byggnaden ska fungera i närmiljön och på platsen och framför allt i mötet med kolonistugorna. Koloniområdet präglas av många små volymer med stor variation i utförande och kulörer men gemensamt är att de strävat efter en hög detaljeringsgrad vilket gett området en enhetlighet trots den diversiteten i utförande. Om detaljeringsgraden och ett balanserat möte med kolonistugorna kan uppnås bedöms inte risk för påtaglig skada föreligga.

Övriga uttryck

Landskapet

Den nedsänkta placering och skalan på föreslagen byggnation bedöms som anpassad efter naturförutsättningarna på platsen liksom intilliggande bebyggelse. Föreslagen byggnation bedöms inte påverka detta uttryck då landskapets topografi fortsatt bedöms som lätt att avläsa på platsen även efter exploatering. Byggnadens utformning med bl.a. uppbruten form, träfasaden och varierat taklandskap av sedum bedöms utgöra goda förutsättningar för att föreslagen byggnad ska underordna sig landskapet. Detaljeringsgraden på utförande är även här av betydelse för att påtaglig skada på riksintresset inte ska uppstå.

Vyerna från viktiga utsiktspunkter, blickfång, kontakten med vattnet.

Föreslagen byggnation påverkar inte befintliga utsiktspunkter och bedöms som tidigare nämnt anpassat till topografin och omgivande landskap. Förslaget bedöms därmed inte utgöra risk för påtaglig skada på detta uttryck.

Fronten mot vattenrummet

Landskapet och bebyggelsen representerar stadens utveckling och förhållandet till topografin och vattnet. Inom utredningsområdet präglas fronterna mot vattenrummet av grönska som klättrar upp längs åsarna vilket utgör ett särdrag för staden. Även rörelse mellan broarna är ett utmärker vattenrummet.

Föreslagen byggnation kommer vara synlig från stadsrummet. Den nya byggnationen har entréer och fönsterpartier mot vattnet vilka kommer generera ljus och därmed även vara synligt under mörka timmar. Takform och variationen i byggnadens form i mötet mot entrédelens lägre volym mot vattnet bedöms vara utformat på ett sådant sätt att byggnaden inte upplevs som dominerande. Även för detta uttryck är fortsatt bearbetning av fasaderna av betydelse för den sammantagna upplevelsen av byggnaden, särskilt vad gäller reflektioner i fasadmateriell och ljussättning.

Upplevelsen av stadens front mot vattnet kommer i denna del påverkas, men bedöms under förutsättning av förslaget bearbetas vidare inte utgöra en sådan negativ grad av påverkan att det föreligger risk för påtaglig skada detta uttryck av riksintresset.

SAMMANFATTANDE BEDÖMNING*Påverkan enligt PBL*

Undertecknad bedömer att granskat förslag är i volym, skala och utförande vara anpassat till platsen samt gestaltningmässigt ta avstamp i för platsen lämpliga typologier. Förslaget bedöms i med hänsyn till dessa aspekter uppfylla kraven i PBL 2 kap 6 § och inte innebära förvanskning enligt 8 kap 13 §. För att anpassning till områdets karaktär och värden ska till fullo uppfyllas behöver fasader och material bearbetas vidare.

Påverkan enligt MB

Riksintresseområdet Stockholms innerstad med Djurgården (AB 115) är väldigt stort och mångfacetterat. För att så tydligt som möjligt kunna bedöma konsekvenserna av aktuellt förslag på riksintresset redogörs tidigare i rapporten för vilka delar av riksintressebeskrivningen som bedöms som särskilt relevanta. Det är utifrån dessa som denna konsekvensanalys tar avstamp ifrån.

Sammanfattningsvis bedömer undertecknad inte att förslagen vare sig enskilt eller kumulativ, under förutsättning att rekommendationer och råd som tagits upp följs, utgör någon risk för påtaglig skada på riksintresset enligt MB 3 kap 6 §.

Källor

LAGRUM

Plan- och bygglagen (2010:900), PBL
 Plan- och byggförelörden (2011:338) PBF
 Miljöbalken (1998:808), MB
 Boverkets Byggregler (BBR)

ARKIV

Lantmäteriet historiska kartor
 Stockholm stadsmuseet digitala karta
 Digitalt museum
 Stockholmskällan

TRYCKTA

Génétay Cissela, *Plattform Kulturhistorisk värdering och urval: grundläggande förhållningssätt för arbete med att definiera, värdera, prioritera och utveckla kulturarvet*. Riksantikvarieämbetet 2015
 Dagens Nyheter, *Fröken Lindhagens idyller vid Skanstull*, 29/7 1906
 Stockholm stad, *Alla tidars Stockholm, riksintressen för kulturmiljövården*.
 Stockholms innerstadskolonier - ett riksintresse i tiden, Topsy Bondeson
 Södermalmsnytt, *Så fick Skanstull sitt namn*, 12-06-2009

DIGITALA KÄLLOR

<https://app.raa.se/open/fornsok/> (201028)
 Översiktsplan för Stockholm <https://vaxer.stockholm/tema/oversiktsplan-for-stockholm/>
 Kartbild.com
<https://sverigestennismuseum.se/om/svensk-tennishistoria/> (201028)

PRATA MED OSS!

white.se
@whitearkitekter

white