

# Hagsätra och Rågsved

Konsekvensanalys av strukturskiss

December 2019



Stockholms  
stad

**Nyréns** Arkitektkontor

## Innehåll

<b>1 Inledning</b>	<b>3</b>
Bakgrund	3
Syfte	3
Metod	3
Avgränsning	3
Gällande lagrum	3
Kulturhistorisk klassificering	4

<b>2.1 Utdrag ur Kulturmiljöanalysen, mars 2017 - Kulturhistoriskt värde</b>	<b>5</b>
Kulturhistoriskt värde	5
<b>2.2 Utdrag ur Kulturmiljöanalysen, mars 2017 - Analys av känslighet och tålighet</b>	<b>6</b>
Metod	6
Omfattning	6
Områdets känslighet och tålighet för ändringar	6
<b>2.3 Utdrag ur Kulturmiljöanalysen, mars 2017 - Att tillvarata och utveckla</b>	<b>8</b>

<b>3.1 Konsekvensanalys - Strukturskissen</b>	<b>9</b>
---	----------

<b>3.2 Konsekvensanalys - Konsekvenser för helheten</b>	<b>10</b>
Förslagets styrkor	10
Förslagets svagheter	10
Att utveckla vidare	12

<b>3.3 Konsekvensanalys - Konsekvenser för Etappområde Hagsätra centrum - Ormkärr - HO</b>	<b>14</b>
HO1-HO7	14

<b>3.4 Konsekvensanalys - Konsekvenser för Etappområde Rågsvedsvägen - RV</b>	<b>16</b>
RV1-RV4	16

<b>3.5 Konsekvensanalys - Konsekvenser för Etappområde Hagsätravägen - HV</b>	<b>18</b>
HV1-HV6	18

<b>3.6 Konsekvensanalys - Konsekvenser för Etappområde Bjursätragatan - BG</b>	<b>20</b>
BG1-BG8	20

<b>3.7 Konsekvensanalys - Konsekvenser för Etappområde Älvsjöbadet - ÄB</b>	<b>22</b>
ÄB1-ÄB6	22

### PROJEKTINFORMATION

Hagsätra och Rågsved  
Konsekvensanalys av strukturskiss  
2019-12-11

Beställare: Elana Omer  
Exploateringskontoret Stockholm stad

### Nyréns Arkitektkontor

Anna Birath, byggnadsantikvarie (ansvarig)  
Nico van Gelderen, landskapsarkitekt  
Maria Engström, landskapsarkitekt  
Linda Thörner, byggnadsantikvarie

Omslagsfoto: Nyréns  
Övriga nytagna foton: Nyréns om inte annat anges  
Illustrationer i konsekvenskapitlen: Tovatt Architects & Planners



# 1 Inledning

## Bakgrund

Stockholm växer i snabb takt med stor bostadsbrist som följd. Fram till år 2020 har staden som mål att bygga 40 000 nya bostäder och ytterligare 100 000 fram till år 2030. Hagsätra och Rågsved har ett bra läge nära kollektivtrafik och natur och en relativt gles bebyggelsestruktur varför målet satts att bygga minst 3 000 bostäder för cirka 7 500 invånare inom stadsdelarna.

## Syfte

Exploateringskontoret vid Stockholms stad har gett Nyréns Arkitektkontor i uppdrag att göra en kulturhistorisk konsekvensanalys av en strukturskiss med förslag på förtätning inom stadsdelarna. Strukturskissen är indelad i etapper, vars avgränsningar fortfarande är preliminära.

Syftet med konsekvensanalysen är att tidigt tydliggöra förslagens påverkan på de kulturhistoriska värdena, så att staden i möjligaste mån kan ta hänsyn till de kulturhistoriska värdena i stadsutvecklingen. I prioriteringen och avvägningen mellan olika intressen ska besluten vila på kunskap.

## Metod och upplägg

Konsekvensanalysen läser förslaget mot den Kulturmiljöanalys som Nyréns tog fram i mars 2017 och vars slutsatser även tagits med först i denna rapport. Kulturmiljöutredningen är en av flera utredningar som staden lät ta fram inför framtagandet av strukturskissen.

Konsekvenserna beskrivs på en övergripande nivå samt kortfattat för varje föreslagna plats. Konsekvenserna för varje plats sammanfattas med ett trafikljus.

- Olämpligt förslag ur kulturhistorisk synvinkel
- Förslaget kräver större omarbetsning för att inte påverka kulturmiljön negativt
- Förslaget har förutsättningar att fungera i kulturmiljön.

## Avgränsning

Påverkan på kulturmiljön beskrivs utifrån ett mycket översiktligt material, dels den övergripande strukturskissen med volymer placerade på ett ortofoto i olika fokusområden, dels utifrån numrerade platser inom de olika fokusområdena. Materialet är framtaget av Tovatt Architects & Planners på uppdrag av Stockholms stad 2018-06-15.

## Gällande lagrum

### Plan- och bygglagen

Enligt plan- och bygglagens 2 kap. 6 § ska ”bebyggelse och byggnadsverk utformas och placeras på den avsedda marken på ett sätt som är lämpligt med hänsyn till stads- och landskapsbilden, natur- och kulturvärdena på platsen och intresset av god helhetsverkan”. Dessutom ska ”ändringar och tillägg i bebyggelsen göras varsam samt så att befintliga karaktärsdrag respekteras och tillvaratas”.

Varsamhetskravet i plan- och bygglagen, d.v.s. 8 kap. 17 §, gäller vid ändring och flyttning av alla byggnader, oavsett eventuellt utpekande eller skydd i detaljplan.

Ingen detaljplan med skydds- eller varsamhetsbestämmelser finns inom området. Det är byggnadsnämnden som vid bygglov- och planärenden avgör om bebyggelsen kan anses vara särskilt värdefull och därmed omfattas av förvanskingsförbudet, 18 kap. 13 §.

### Kulturmiljölagen

I stadsdelarna finns historiska lämningar av olika slag. De finns registrerade i Riksantikvarieämbetets fornminnesregister. Lämningarna omfattar både torpargrunder, fossila åkrar, hållristningar, runristningar och betongfundament från andra världskriget.



Fornlämningar är lämningar efter människors verksamhet under forna tider, som har tillkommit genom äldre tiders bruk och som är varaktigt övergivna. För att automatiskt skyddas av Kulturmiljölagen kap 2 ska lämningen vara tillkommen före 1850.

Ortofoto med stadsdelarna Hagsätra och Rågsved markerade.

Källa: Stockholms stad samt Google Maps



# 1 Inledning

Länsstyrelserna har dock rätt att besluta om fornlämningsförklaring av yngre lämningar ifall de i övrigt uppfyller kriterierna för fornlämnning. Det är förbjudet att utan tillstånd enligt kulturmiljölagen kap 2 rubba, ta bort, gräva ut, täcka över eller genom bebyggelse, plantering eller på annat sätt ändra eller skada en fornlämnning.

## Kulturhistorisk klassificering

Stockholms stadsmuseum har inventerat och klassificerat bebyggelsen i Hagsätra och Rågsved år 2004-2008. Inventeringen och klassificeringen omfattar bebyggelse uppförd före 1990. Koloniområden och parklekar är inte inventerade.

Klassificeringen används i det dagliga arbetet inom Stockholms stads olika förvaltningar; i samband med detaljplanering, bygglovsprövning och rivningsansökningar. De olika klasserna kan kopplas till plan- och bygglagens varsamhetsbestämmelser och förbud mot förvanskning vid ändring (PBL kap 8:13, 8:14 och 8:17).

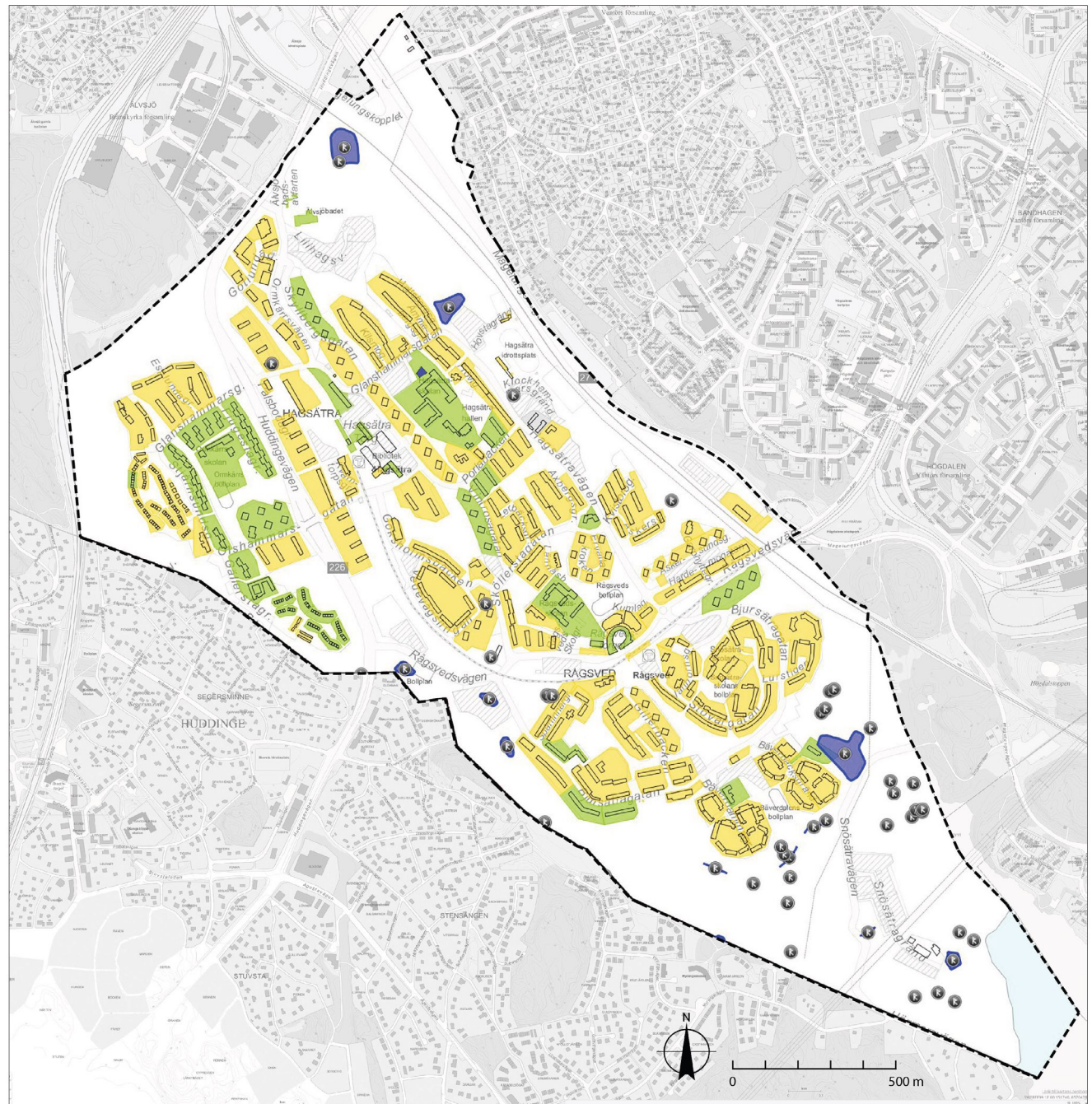
De flesta byggnaderna i stadsdelen är klassade som gula – de har ett visst kulturhistoriskt värde och där gäller varsamhet vid ändring.

Ett mindre antal välbevarade eller särpräglade byggnadsmiljöer, ofta i centrala lägen, är klassade som gröna, till exempel centrumbyggnaden i Rågsved och Hagsätraskolan.

Hagsätraskolans aula är en unik byggnad i brutalistisk modernistisk stil, skapad av en namnkunnig arkitekt. Det är den enda byggnaden inom stadsdelarna som klassificerats som blå, den högsta klassen där byggnadens värde är så stort att den utgör ett potentiellt byggnadsminne som skulle kunna skyddas i kulturmiljölagen.

För den grön- och blåklassade bebyggelsen gäller krav på varsamhet vid ändring, men kommunen kan även välja att tillämpa förvanskningsförbudet vid ändring.

Stockholms stads karta med Stockholms stadsmuseums kulturhistoriska klassificering samt fornminnen från fornminnesregistret.  
Källa: DpWebmap





## 2.1 Utdrag ur Kulturmiljöanalysen, mars 2017 - Kulturhistoriskt värde



### Kulturhistoriskt värde

#### Samhällshistoriskt värde

Stadsdelarna Hagsätra och Rågsved är mycket typiska, tydliga och välbevarade representanter för stadsplaneringen och utbyggnaden av Stockholm under 1950-talets andra hälft och har därför stora samhällshistoriska värden. Planstrukturen följer i alla delar intentionerna i "Generalplan för Stockholm" från 1952 som i sin tur bygger på programskriften "Framtidens Stockholm" från 1946. Stadens lyckade expansion fick uppmärksamhet långt utanför landets gränser.

Efter modernismens rådande ideal lät man bygga Hagsätra och Rågsved som tunnelbanes-täder/satellitstäder med hus i park - en vidareutveckling av de tidigaste grannskapsenheterna - som skulle erbjuda naturnära och sunda förorter i det kraftigt expanderande Stockholm. I Hagsätra och Rågsved blev tankesättet fullt realiserat och är väl synligt i bebyggelsens varierande storlek och karaktär, hur den placerats ut i terrängen med direkt tillgång till vegetation och naturmark nära inpå. Strukturen medger gångavstånd till nödvändigheter som dagliga inköp,

tunnelbana och skola. Rekreationsmöjligheterna i naturen och på idrottsplatser är goda.

De tydliga trafikhierarkierna i området är typiska för den modernistiska samhällsplaneringen. Bilismen har en framträdande plats i stadsdelarna, men barnens säkerhet tillgodoses genom direkt tillgång till park eller natur vid bostaden samt ett trafikseparerat nät av gångvägar.

#### Markhistoriskt värde

Tre olika kulturlager är läsbara i landskapet. Inom området finns både ett forntida lager med spår av boplatser, hållristningar och gravrester med koncentration i den sydöstra delen; ett förindustriellt lager med agrara spår från 1600-talet och framåt då området hörde till Älvsjö säteris utmark; såväl som ett nutida lager med den modernistiska förortens utbyggnad. I 1950-talets planering togs utgångspunkt i den befintliga miljön och man byggde vidare på strukturer som tillkommit genom äldre markbruk. Man förlade bebyggelsen huvudsakligen på högre belägen skogsmark och lämnade lägre belägen odlingsmark till större delen obebyggd, delvis på grund av sämre markförhållanden. Det gör att siktlinjer

och öppna rumsligheter begränsade av skogsbryn finns kvar.

#### Arkitekturhistoriskt värde

De två stadsdelarna har arkitekturhistoriska värden och är en pedagogisk redovisning av den tidens plan-, landskaps- och byggnadsarkitektur.

Hagsätra/Rågsved är representativt för det modernistiska sättet att forma och implementera en plan och är ett tydligt exempel på hur man med arkitektoniska grepp ville skapa ett gott boende och forma sunda medborgare. Det anmärkningsvärda med dessa stadsdelar är att i stort sett all bebyggelse och infrastruktur tillkom under en mycket kort tidsperiod, vilket gör att modernismens idéer konsekvent genomsyrar både planstruktur, arkitektur och behandlingen av landskapet och skapar en sammanhållen helhet. Denna helhet är välbevarad trots sentida tillägg.

#### Miljöskapande värde

Stadsdelarna har miljöskapande värden, som kommer av mötet mellan den modernistiska strukturen, topografin och den äldre markanvändningen.

I avgränsningens norra och södra del finns naturområden som medvetet har sparats som delar av en regional grönsstruktur. Det ålderdomliga odlingslandskapet, naturmarken och kolonitradgårdarnas rekreativa värden, innehåller även många forntida lämningar. Sammantaget helhetsmiljöer med lång historisk kontinuitet och ett högt miljöskapande värde.

#### Arkitektoniskt värde

Den modernistiska arkitekturen där olika enklaver kontrasterar i höjd och utsträckning, de samstämmiga fasaderna inom vardera enklav och de medvetet komponerade gröna stråken och parkerna skapar en modernistisk helhetsupplevelse.

Rågsveds centrum bevarar, trots ombyggnader på 80- och 90-talet, ett särpräglat expressivt modernistiskt uttryck med svängd centrumbyggnad och grafiskt präglat torg.

Områdenas skolbyggnader är välbevarade med Hagsätraskolans aula som exempel på en unik och särpräglad brutalistisk byggnad.

Älvsjöbadet som tillkom innan förorterna har kvar funktionalistisk arkitektur från 1930-talet.



## 2.2 Utdrag ur Kulturmiljöanalysen, mars 2017 - Analys av känslighet och tålighet

### Metod

Analysen av områdets känslighet och tålighet utgår från och grundas i dess kulturhistoriska värde. Ett övergripande syfte med analysen är dels att redovisa bebyggelsemiljöns kulturhistoriska värde, dels att bedöma områdets känslighet och tålighet avseende framtida ändringar och tillägg. Här ställs värden mot varandra och prioriteringar görs. Ut faller bedömningar om var och i vilken omfattning åtgärder kan vidtas utan att stora kulturhistoriska värden påverkas negativt.

Analysen av det kulturhistoriska värdet och bedömningen av känslighet och tålighet är intimt sammankopplade, men vid en jämförelse mellan kulturhistoriskt värde och känslighet/tålighet kan utfallet skilja sig åt. Det beror på att analysen i högre grad utgår från värdet av den sammantagna kulturmiljön än t.ex. byggnader eller parker som enskilda objekt.

Bedömningen av känslighet och tålighet sker i tre nivåer:  
hög känslighet för ändring (röd)  
känsligt för ändring (lila)  
tåligt för ändring (ljusbrun)

I delar inom projektområdet som har bedömts vara tåliga för ändringar kan mer fritt hållna ändringar och tillägg prövas, fast med respekt för områdets övergripande karaktär.

Delar som har bedömts vara känsliga för ändringar innebär att mer eller mindre omfattande förändringar kan göras men utifrån vissa givna förutsättningar d.v.s. utföras med varsamhet. Inom de känsliga partierna finns kulturhistoriska kvaliteter att beakta för att vid utveckling kunna uppnå en god helhetsverkan. De givna förutsättningarna varierar, vilket avspeglas i beskrivningen av de olika delarna.

Hög känslighet för ändringar innebär att återhållsamhet ska iakttas. Nya byggnader bör undvikas, men även områden med hög känslighet kan och bör utvecklas, förutsatt att utvecklingen görs på respektive områdes villkor utan att värdebärande karaktärer och strukturer påverkas negativt. Genom utveckling kan dessa tvärtom förstärkas och i vissa fall kan värden återskapas och levandegöras.

Analyskartan stöds av motiverande texter område för område. I texten tas kortfattat de karaktärsdrag och kvaliteter upp som utgör grunden för känslighets- tålighetsbedömningen.

### Omfattning

Analysen av känslighet och tålighet utgår framför allt från stadens mål att bygga 3000 bostäder inom stadsdelarna, men kan även tjäna som underlag vid utveckling av t.ex. ett centrum eller en rekreativ miljö.

Nya bostäder i någon större mängd kan företrädesvis beredas plats på stadens obebyggda mark, ej enskilda tomter, varför delar av privat tomtmark endast i undantagsfall ingår i analysen, till exempel ingår Hagsätra torg som är privatägt men allmänt tillgängligt.

Vissa av stadens bebyggda tomter ingår också i analysen. Det är fastigheter som har en låg exploateringsgrad kombinerat med en placering eller funktion som gör dem mindre värdefulla för den sammantagna kulturmiljön. Byggnaderna kan ha en från helhetsmiljön avvikande karaktär eller vara av temporär art. Exempel på sådana fastigheter är förskoletomter och industrifastigheter.

### Områdets känslighet och tålighet för ändringar

Nedan listas de övergripande principer för Hagsätra-Rågsveds olika delar (A-J), samt några viktiga undantag inom varje del.

A. Anlagda parker och gångstråk - Hög känslighet för ändring

Gestaltade parker och gångstråk är en vital och värdefull del av stadsdelarnas struktur. Även om mycket av lekparkernas ursprungliga gestaltning försvunnit finns en robust grundstruktur kvar.

A1, Endast känslig då innergården saknar naturlig anslutning till övriga parksystemet

B. Naturmark - Känslig för ändring

Sparad naturmark inom stadsdelarna är känslig för ändring då den bidrar till den gröna helhetsmiljön. Den sparade naturmarken runt om stadsdelarna har dessutom betydelse för rekreationen.

B1 Hög känslighet för ändring då naturmarken förekommer i kombination med fornlämningar, spår av äldre bebyggelse, äldre vägdragningar, äldre markanvändning. Viktigt att bevara de äldre brynen.

B2 Hög känslighet då naturmark ligger i direkt anslutning till skola.

C. Gröna genomfartsgator/leder - Tåliga för ändring

Gräsmattor och impediment vid vägar bidrar positivt till den gröna helhetsmiljön, men saknar på grund av det trafikutsatta läget betydelse för rekreationen.

D. Bostadsenkaver - Hög känslighet för ändring (ej med på karta)

Helhetsmiljöer med genomgående modernistisk gestaltning. Sentida bostadsenkaver som bryter mot strukturen eller placeringen i landskapet är mer tåliga för ändring.

E. Centrum - Hög känslighet för ändring, känsligt för ändring

Varsamma ändringar som stödjer funktionen är lämpliga för Rågsveds C, Sköllerstagatans C m.fl. små centra. Hagsätra C är förvanskat och tål mer omfattande ändringar.

F. Skolor, idrottsplatser - Hög känslighet för ändring (delvis med på karta)

Skolor och idrottsplatser är centrala eller viktiga delar i tunnelbaneförortens struktur. Skolorna i området är välbevarade, med generösa skolgårdar och direkt access till små sparade delar naturmark. Hagsätra IP avspeglar även äldre markanvändning. Ändringar som sker bör utföras för att understödja skol- eller idrottsfunktionen.

G. Verksamhetsområden - Tåliga för ändring

Verksamheterna ligger på trafikstörda platser eller där det är dåliga markförhållanden. De har begränsad betydelse som lokala arbetsplatser, vilket inte heller varit någon bärande ursprunglig tanke.

G1 Snösätra industriområde är känsligt vid ändring då det är placerat inom bevarat äldre odlingslandskap, delvis inom avskiljande höjder, men dess södra del i direkt förbindelse med öppen ängsmark.

H. Förskolor, social verksamhet - Tåliga för ändring (delvis med på karta)



## 2.2 Utdrag ur Kulturmiljöanalysen, mars 2017 - Analys av känslighet och tålighet

Förskolor och sociala verksamheter har ofta tillkommit i ett senare skede varför deras placering till synes skett ad hoc. Byggnaderna i sig har vanligen en enkel karaktär, ibland tillfällig.

I. Parkeringsgarage - Tåliga för ändring (delvis med på karta)

Parkeringsgarage är ofta senare kompletteringar. Enkla byggnader som kan ändras utan att särskilda kulturvärden påverkas.

J. Tunnelbana - Känslig för ändring (ej med på karta)

Tunnelbanan med sina tidstypiska stationer är en mycket viktig del av tunnelbaneförorten och stora ändringar som utvecklar funktionen kan ske. Stationernas bevarade 1950-talskaraktär är känslig för ändring.

### Karta - känslighet och tålighet

Denna karta är en översiktlig sammanställning. För komplett bedömning hänvisas till beskrivande text. Tillsammans utgör de ett arbetsverktyg i den fortsatta planeringen av området.

-  Hög känslighet för ändringar
-  Känsligt för ändringar
-  Tåligt för ändringar
-  Betydelsefull vy, hög känslighet för ändringar





## 2.3 Utdrag ur Kulturmiljöanalysen, mars 2017 - Att ta tillvara och utveckla

### Anpassa ny bebyggelse till den kontrastrika topografin

Låt tillkommande bebyggelse lyfta fram topografin och de rumsligheter som landskapet bildar, med utvecklade siktlinjer längs med dalbottnar och mot höjder. Utforma ny bebyggelse med stöd i rådande gestaltningsprinciper, där byggnaderna är topografiskt anpassade och aningen smyger sig längs med kullarnas höjdkurvor eller fungerar som skulpturala utropstecken och skapar tydliga kontraster mellan hög och låg bebyggelse. Lägg stor vikt vid markanpassning och samkomponera nya bebyggelsetillägg med den rådande naturkaraktären, t ex genom en remsa förgårdsmark eller bevarande av uppvuxna träd.

### Värna vyer som lyfter fram områdets karaktäristiska silhuett

Lyft fram den karaktärsskapande punkthusraden som representerar Hagsätra och Rågsved i staden. Säkerställ platser med fri vy från Rågsvedsvägen, vid norra infarten och vid centrum.

### Lyft fram Rågsveds centrum

Stärk centrumets roll och relation till omgivande bebyggelse och parkstruktur. Ta tillvara det särpräglade modernistiska torget med den svängda centrumbyggnaden när centrum utvecklas.

### Stärk Hagsätra idrottsplats och värna de generösa skoltomterna

Hagsätra IP har en viktig funktion i den modernistiska förorten och bör fortsatt kunna upplevas som en tydlig del av strukturen. Stärk sambandet mellan idrottsplats, centrum och skola och lyft fram och synliggör dessa viktiga målpunkter. Låt de generösa skoltomterna utvecklas för skolornas egna behov.

### Anpassa enskilda tillägg till omgivande karaktär

Bevara de olika bebyggelseenklavernas modernistiska karaktär och sättet de annonserar sig inom stadsdelarna. Låt enstaka tillägg av bostadshus inom befintlig struktur anpassas väl till karaktären hos befintlig bebyggelse samt med hänsyn till naturmark och parkstråk.

### Låt mer omfattande tillägg få en sammanhållen karaktär

Låt mer omfattande tillägg av bostadshus utföras med egen karaktär. Om nya bebyggelsenivåer ska introduceras bör det ske genom ett större samlat grepp, med ett fåtal nya taknivåer som är tydligt avläsbara i större enheter. Uppbrutna och splittrade volymer med en kraftigt varierande höjdskala bör undvikas.

### Värna karaktärsskapande naturmark och vegetation

Bevara naturmark som är karaktärsskapande och har en kulturhistorisk funktion, dels genom förindustriella lämningar, dels som den modernistiska förortens lokala rekreationsområde, dels som del av den planerade gröonstrukturen för hela Stockholm.

### Bygg vidare på den finmaskiga gröonstrukturen

Ta hand om nätverket av små och stora parker och vidareutveckla det finmaskiga nätet av parkstråk och gröna gångstråk. Bygg vidare på de bilfria gröna stråken med silningsmöjligheter genom ny bebyggelse.

### Utveckla parkerna med stöd i ursprunglig gestaltning och programmering

Rusta den ursprungliga programmeringen eller vidareutveckla den för dagens behov. Ta hand om och utnyttja befintliga stödmurar, trappor och terrasser i granit och gör kompletteringar med lika gedigna material.

### Ta tillvara spår efter äldre markanvändning

Ta tillvara spår efter äldre markanvändning t.ex. relationen öppen mark - skogsbryn, äldre vägdragningar och lämningar efter förindustriell bebyggelse.



## 3.1 Konsekvensanalys - Strukturskissen

Strukturskissen har tagits fram av Tovatt Architects & Planners på uppdrag av Stockholms stad. Svarta streckade linjer visar de olika etappområdena. Dessa gränser är preliminära. Tillkommande volymer är rosa. Mörkrosa markerar byggnader på mark som staden har rådighet över, eller där fastighetsägaren/tomträttsinnehavaren har uttryckt en vilja att utveckla platsen. Ljusrosa markeringar är platser som staden saknar rådighet över. Strukturskissen är inte helt uppdaterad. Några av byggnaderna på skissen är redan uppförda och på några platser pågår detaljplanearbete.





## 3.2 Konsekvensanalys - Konsekvenser för helheten

### Förslagets styrkor

#### Siluett

Strukturskissen visar över lag god hänsyn taget till upplevelsen av den karaktärsskapande punkthusraderna som representerar Hagsåtra och Rågsved i staden.

#### Anpassning till den finmaskiga grönstrukturen

De till parkmark förädlade dalstråken utgör en utgångspunkt för gestaltningen av stadsdelarna som helhet och skapar tillsammans med de trafikseparerade gång- och cykelvägarna en stomme för rörelsen genom hela området. Skissförslaget tar med några få undantag hänsyn till förorternas centrala och bilfria parkstråk som är en vital och värdefull del av stadsdelarnas struktur.

#### Skoltomter

Skissförslaget värnar skolfunktionerna och de generösa skoltomterna som är en stor kvalitet i Hagsåtra -Rågsved och omfattar både anlagda ytor och lätt tillgänglig naturmark. Den kompletteringsbebyggelse som föreslås utgörs av skolbyggnader för skolornas egna behov vilket stärker skolfunktionen. Med fler skolplatser kommer större slitage på befintliga ytor, varför det är viktigt att i planeringen säkra generösa friytor och därmed skoltomternas värden.

#### Anpassning till omgivande bebyggelsetypologi och byggnadssätt.

Skissförslaget visar över lag komplementbebyggelse till befintliga bebyggelseenkla som uppvisar en anpassning i byggnadssätt.

### Ny bebyggelse kan ges en sammanhållen karaktär

De båda industriområdena föreslås bebyggas med i huvudsak bostäder. Dessa båda områden avviker redan idag i bebyggelsesätt och anslutning till natur- och parkmark från övrig bebyggelse. Där finns möjlighet att skapa en tydlig årsring som speglar vår tid och med ett nytt förhållningssätt till gata och naturmark.

Verksamhetsområdena har givetvis ett kulturhistoriskt värde som del av den konsekvent genomförda planstrukturen, men inte lika högt som i en renodlad ABC-stad som t.ex. Farsta.

#### Rågsveds naturreservat

Kopplingarna till Rågsveds naturreservat behålls och stärks och hålls fria från bebyggelse.

### Förslagets svagheter

#### Etappområden

Strukturskissen visar fem etappområden. De fem etappområdena har tillkommit av olika skäl, bland annat för att skapa en struktur och större grepp i förtätningsarbetet och undvika luckplanering och så kallade frimärksplaner. Några delområden saknar dock det helhetsgrepp som man eftersträvar och nyexploateringen synes där ha tillkommit lika utspritt och utan sammanhållande tanke som tidigare enskilda tillägg.

Som exempel kan nämnas större delen av området inom etapp 1, Hagsåtra C - Ormkärr, där förslag på ny bebyggelse, ofta enstaka hus, är utspridda i gluggar över hela området, vilket gör att många olika kulturmiljöer påverkas negativt.

Ett annat exempel är gatumiljön längs Hagsåtravägen, etapp 3, som man tänker sig omvandlad från genomfartsväg till stadslinande gata med många entréer. Kulturmiljöutredningen konstaterar i en prioritering av kulturhistoriska värden att områdets genomfartsvägar, som tillkommit främst för bilister, bör kunna utvecklas till mer inbjudande rum med plats även för gående och cyklister.

Hagsåtravägen utgjorde ursprungligen en nordlig gräns för större delen av bebyggelsen med idrottsplatsen som målpunkt i norr. Bebyggelse har sedan 2000-talet tillkommit norr om Hagsåtravägen och saknar kulturhistoriska värden. Samtidigt som vägen fått en ny inramning mot norr har igenväxta naturmarkspartier minskat det visuella sambandet med bakomliggande bostadshus i söder. Så länge Hagsåtravägens funktion som huvudgata kan behållas bör en större förändring kunna komma till stånd utan att de mest kulturhistoriskt intressanta aspekterna i förtätningsplaneringen går förlorade.

Omvandlingen till stadsgata vid Hagsåtravägen genomförs dock inte fullt ut. Två större lågexploaterade tomter som varken tillför något till gatumiljön (ett daghem och ett gruppbolande) eller är särskilt kulturhistoriskt värdefulla, planeras ligga kvar oförändrat. Att lösa dessa funktioner på annat sätt inom tomterna och samtidigt tillskapa bostäder längs med gatan skulle bidra till en ny sammanhållen årsring och ge ett tillskott av bostäder utan att det kulturhistoriska värdet påverkas negativt, samtidigt som man kan undvika exploatering på platser där större negativ påverkan på det kulturhistoriska värdet riskeras.

#### Högre exploatering än 3000 bostäder

Strukturskissen verkar omfatta en betydligt högre exploatering än 3000 bostäder. Det innebär att utöver lämpliga platser har det även tagits med platser som i många fall är svåra att utveckla utifrån lokala förutsättningar och det kulturhistoriska värdet. Om man arbetar med en hög exploatering är det viktigt att koncentrera ny bebyggelse till sammanhängande områden som kan få en ny egen karaktär, se ovan, istället för att sprida ut förtätningen över hela området.

#### Anpassning till topografin och naturmarkskaraktären

Strukturskissen visar i flera fall upp förslag till ny bebyggelse på platser där en bristande anpassning till platsens topografi är en förutsättning för att överhuvudtaget kunna uppföra byggnader. Detta är särskilt tydligt avseende föreslagen bebyggelse i norra delen av Ormkärr i mötet med Hagsåtraskogen inom etappområdet Älvsjöbadet. Även i östra delen av fokusområdet Bjursåtragatan i gränsen mot Rågsveds friområde tas mycket liten hänsyn till topografin och övergången mot naturreservatet. Bebyggelsen i Rågsved ligger konsekvent indragen



## 3.2 Konsekvensanalys - Konsekvenser för helheten

på höjderna bakom en krans av naturmark som tecknar en grön fond mot de öppna landskapsrummen i Rågsveds friområde. Ny bebyggelse inom fokusområde Bjursätragatan kan medföra stora sprängningar och stödmurar i gränsen mot friområdet, samtidigt som den gröna inramningen påverkas.

Utöver dessa finns även mindre kompletteringar inne i stadsdelarna som förutsätter stora markarbeten, exempelvis längs Stjärnuddsgatan och Olshammarsgatan.

Anpassningen till topografi och naturmark har legat till grund för förorternas struktur och gestaltungsprinciper och är starkt karaktärsskapande. När ny bebyggelse föreslås på mycket kuperad och otillgänglig mark kommer det att medföra mycket kraftiga ingrepp i topografin, där hela berg sprängs bort och där den sparade naturmark som ger området dess karaktär går förlorad. Både den nya bebyggelsen och den befintliga hamnar då i ett nytt sammanhang som avviker från befintlig karaktär.

### Höga hus

Strukturskissens idé att bygga nya höga hus vid områdets entréer, vid Älvsjöbadet och Rågsvedsvägen, eller som markering av grönstråket vid Rågdalen, går emot och otydliggör den befintliga strukturen där hög exploatering är koncentrerad till centrumnära lägen och där byggnadstyper i stort sett alltid förekommer i grupp.

### Spår efter äldre markanvändning

I strukturskissen bebyggs flera äldre odlingsytor med brynzoner av lång hävd som fram tills idag har hållits öppna och fria från bebyggelse. Det gäller till exempel den föreslagna bebyggelsen vid Älvsjöbadet och vid lekparken Fjäders.

### Älvsjöbadet

Förslaget innebär att en välbevarad agrar enklav bestående av hagmark, uppodlad dalgång och skogsbeklädd höjd med arkeologiska rester av torpet Lillhagen försvinner. Användningen av dalstråket som rekreationsområde, cykelvägar och friluftsbad sedan 1930-talet har bevarat landskapets öppenhet. Den funktionalistiska gestaltningen av Älvsjöbadet i dalen omgiven av naturmark påverkas negativt om den gröna inramningen och landskapets läsbarhet försvinner. Även en tidigare kulturmiljöutredning för Älvsjö-Örby pekar ut området som havande hög känslighet för ändringar.

### Hagsätra IP

Hagsätra IP har en viktig funktion i den modernistiska förorten och speglar även äldre tiders markanvändning. Möjligheten att uppleva landskapsrummet och visuellt förstå kopplingen mellan IP och centrum är av betydelse. Föreslagen bostadsbebyggelse blockerar inte helt det visuella sambandet mellan centrum - skola - IP, men tar delar av idrottsplatsens utvecklingsbara mark i besittning.

### Rågsveds centrum

Strukturskissen tar inte hänsyn till det särpräglade och kulturhistoriskt värdefulla Rågsveds centrum och den befintliga bebyggelsen ses inte som en positiv resurs i utvecklingen.

Centrumets medvetna helhetsgestaltning med sin låga skala och ovala form med anslutande mönster i markbeläggningen skapar en tydlig kontrast mot bakomliggande punkthus på höjderna. Kompositionen bildar en unik och starkt identitetsskapande plats i hjärtat av stadsdelen som fortfarande finns kvar.

En förutsättning för centrums uppbyggnad

och användning är också den genomgripande tanken om trafikseparering och funktionsseparering, med centrum och tunnelbana ihop i hjärtat av stadsdelen, intill vilka idrott och skola placeras. Från centrum strålar parkstråk med gångvägar mot bostadsområdena för att det ska vara möjligt att röra sig bilfritt mellan bostaden, centrum och målpunkter.

Även om centrumet är påverkat av sentida kompletteringsbebyggelse är dess unika gestaltning och uppbyggnad bibehållen, vilket gör att människors minnen och identitet kopplad till platsen fortsatt finns kvar. Sammantaget har centrumet därför ett högt kulturhistoriskt värde.

Inte bara föreslås nuvarande centrum att rivras. Grundbulten i förortens planering med genomgående trafikseparering som innebär att man kan röra sig mot och från centrum helt utan att korsa några vägar tas bort. Istället tänker man sig att tillskapa en gemensam yta där bilister, cyklister och gående ska samsas. Det nya förslaget adderar en ny struktur och volymhantering utan relation till vare sig platsens karaktär eller stadsdelens uppbyggnad.

### Skala

Den föreslagna bebyggelsen visar en anpassning i skala till angränsande bebyggelse vad gäller punkthus. Föreslagna lameller är dock i de flesta fall minst en våning högre än omgivande byggnader och dagens tydliga kontrast mellan låga lameller och högre punkthus/skivhus blir mindre tydlig.

De så kallade Stockholmshusen, vars planprocesser föregår resten av fokusarbetet, uppvisar i flera fall denna mellanskala. De har en traditionell gestaltning som i stil helt anknyter till befintlig 3-4 vånings bebyggelse men proportionerna går förlorade när skalan dras upp till 6-7 våningar.

### Sellbergstippen/Perssons betong

I strukturskissen reduceras Rågsvedsbornas samlingsplats, tillika platsen för Stockholms första punktfestival, till en gårdsmiljö intill ny föreslagen bebyggelse. Sellbergstippens roll som samlingsplats har stor betydelse för Rågsveds identitet. Platsens funktion och historiska användning har ett kulturhistoriskt värde. Föreslagen exploatering gör att platsen förlorar sin karaktär av glänta i naturmark vilket är negativt att upplevas av miljön. Närheten till den föreslagna bebyggelsen medför också att platsens funktion som samlingsplats hotas, då möjligheterna att kunna genomföra t.ex. valborgsfirande eller andra aktiviteter kan orsaka störningar för nya kringboende.



## 3.2 Konsekvensanalys - Konsekvenser för helheten

### Att utveckla vidare

#### Helhetsperspektiv

Strukturskissen omfattar endast delar av all utvecklingsbar mark i Hagsätra-Rågsved då den med några få undantag bara tagit med mark som staden har rådighet över. (Även kulturmiljöutredningens känslighets-tålighetsanalys har denna begränsning.) Det vore gynnsamt för kulturmiljön om man även kunde inbegripa privatägd mark i strukturutvecklingen. Därigenom skulle man få ett helhetsperspektiv på Hagsätra-Rågsved och större möjlighet att styra förtätningen till ur kulturhistorisk synvinkel lämpliga platser.

#### Sammanhängande karaktärsområden

Prioritera utvecklingen till områden som kan ge ett substantiellt antal bostäder och där den nya bebyggelsen kan utgöra en egen tydlig årsring. Kulturmiljöutredningen identifierade flera sammanhängande områden i Hagsätra och Rågsved som i en prioritering bedömdes vara mer tåliga för ändring än andra. Det handlar främst om de två sammanhängande verksamhetsområdena i Hagsätra respektive Rågsved, Rågsvedsvägen, Hagsättravägen, Bjursättragatan, Magelungsvägen och delar av Huddingevägen.

Undvik exploatering på gluggtomter som ger ett fåtal bostäder samtidigt som påverkan på kulturmiljön är påtaglig, både vad gäller befintlig bebyggelse, bilfria parkstråk och karaktärsskapande naturmark.

#### Det centrala bilfria stråket

Flera föreslagna förtätningar som påverkar orienterbarheten hos de finmaskiga bilfria grönsstråken bör ses över.

Se trafiksepareringen som en tillgång för området som inte byggs bort i onödan.

#### Naturkaraktären

Eftersom förtätning ofta sker på naturmark minskar områdets naturkaraktär. Äldre träd i bostadsnära lägen behöver därför värnas i detaljplaneringen.

Arbeta för grön förgårdsmark som dels förstärker naturkaraktären och dels anpassar sig till det befintliga byggnadssättet.

#### Det långsiktiga perspektivet

Det pågår utvecklingsprojekt runt om Hagsätra-Rågsved som kan påverka delar av områdets utveckling. En framtida utveckling av det anslutande Älvsjö-Örby-området kan sätta förtätning vid Älvsjöbadet i ett annat perspektiv. Den skogbevuxna kullen med kulturhistoriska lämningar och den kulturhistoriskt värdefulla öppna dalgången kan i det sammanhanget få en ännu viktigare funktion som stadsdelspark än idag och för ett större omland.

En framtida förlängning och/eller nergrävning av tunnelbanan till Älvsjö kan bli aktuell. Om tunnelbanan i framtiden grävs ner frigörs större ytor i centrumnära läge dit ny exploatering kan koncentreras och skapa en ny tydlig årsring. Det är att föredra framför de enstaka byggnader som redovisas i strukturskissen som påverkar värdet på bebyggelseenklaver eller parkstråk negativt.

Det finns också lösa planer på att i framtiden göra om genomfartsleder som Magelungsvägen och Huddingevägen till mer stadsliknande stråk. Föreslagna förtätningar bör även ta hänsyn till detta sett ur ett kulturhistoriskt perspektiv.



## 3.2 Konsekvensanalys - Konsekvenser för helheten



### 3.3 Konsekvenser för Etappområde Hagsätra centrum - Ormkärr - HO

#### HO 1 ●

##### Förslagets styrkor

-

##### Förslagets svagheter

Förslaget innebär att en högre skala (runt 4-5 våningar) tillförs Ormkärr i dess perifer lågskaliga delar, ett avsteg från bärande ideer i områdets struktur. 2-vånings radhus ansluter närmast, samt 3-4-vånings hyreshus på andra sidan gatan.

Punkthus placeras på en remsa som idag består av sammanhängande bergknallar med uppvuxna träd. Remsan fungerar som skärm mot genomfartsgatan och är ett naturligt skogsparti som lämnats inne i området och därför bidrar till stadsdelens karaktär. Det finns ringa förutsättningar att med hänsyn till naturmarkskaraktären bebygga remsan med punkthus.

##### Att utveckla vidare

Förtätning i periferin bör i första hand utgöras av radhus eller bebyggelse som på ett tydligare sätt ansluter till intilliggande bebyggelsegrupper och lämnar en del av naturmarken orörd.

#### HO 2 ●

##### Förslagets styrkor

Bebyggelse vars placering i ett parkskogsparti tar hänsyn till den intilliggande öppna oprogrammerade yta samt till den befintliga lekplatsen.

Bebyggelsesätt som knyter an till intilliggande flerbostadshus.

##### Förslagets svagheter

Förslaget innebär att en högre skala (runt 4-5 våningar) tillförs till ett område med byggnader på 2-4 våningar. Särskilt stark är kontrasten mot radhusen.

Den gena gångvägen mot lekpark och öppen

gräsyta försvinner och därigenom försvagas det trafikfria nord-sydliga genomgående stråket inom Ormkärr.

Parken övergår från att ha gröna väggar till att vara del av ett bebyggt rum.

##### Att utveckla vidare

Anpassa byggnadshöjder till omgivande bebyggelse.

Förskjut bebyggelsen längre från de småskaliga radhusen och så att ett gent stråk med fri sikt mot parken bevaras.

#### HO 3 ●

##### Förslagets styrkor

Hög exploatering nära centrum som kan stärka centrumfunktionen.

Bevarar naturmarkskaraktär sett från tunnelbaneperrongen.

##### Förslagets svagheter

Innebär ett enstaka hus i ett område där hustyper alltid förekommer i grupp. Kan dock uppfattas som en del av det nya centrum.

##### Att utveckla vidare

Arbeta för god anpassning mot naturmarken.

#### HO 4 ●

##### Förslagets styrkor

Exploatering av en delvis plan grönyta i centrumnära läge som idag inte ingår i det centrala parkstråket.

##### Förslagets svagheter

Föreslagen byggnadsform ger låg exploatering och tar ingen hänsyn till platsen. Stora ingrepp måste ske i det karaktärsskapande höga berget med ålderdomliga träd och rundad naturlig avslutning i väster.

##### Att utveckla vidare

Behåll berget som rumsbildande och karaktärsskapande form och bygg enbart ytor som inte är berg.

Eller utveckla den gröna ytan och ytan under viadukten som en del av det centrala parkstråket. Stärk Hagdalens annonsering mot tunnelbanan och parken väster om Hagsätra centrum.

#### HO 5 ●●

##### Förslagets styrkor

Bebyggelse söder om skivhusen vid Olshammarsgatan närmast Huddingevägen påverkar inte kulturhistoriska värdet.

##### Förslagets svagheter

5-vånings kompletteringsbebyggelse till skivhusen i söder (vid Olshammarsgatan) flyttar ut vägdragningen närmare Huddingevägen och tar liten hänsyn till skivhusens fristående skulpturala karaktär. Ej heller tas hänsyn till massverkan hos de sammanlagt tre skivhusgrupperna som annonserar Hagsätra från Huddingevägen på likartat sätt. Utflyttad vägdragning innebär att de ålderdomliga tallar som läses tillsammans med skivhusen från Huddingevägen försvinner (även bergets naturliga form).

De två föreslagna femvåningsbyggnaderna i norr vid Glanshammarsgatan är enstaka byggnader av avvikande mellanskala som placeras i omedelbar närhet till den långa skulpturala skivhuset och förtar dess verkan i stadslandskapet sett från Glanshammarsgatan. Västra byggnaden blockerar dessutom visuellt ett viktigt park- och cykelstråk.

Den föreslagna volymen på parkeringsplatsen vid Kvarntorpsgränd, väster om Hagsätra C påverkar den redan idag begränsade rumsligheten och försvårar orienteringen mot Hagdalen, som efter upprustning ska bli den nya stadsdelsparken.

##### Att utveckla vidare

En förtätning mellan de skulpturala skivhusen närmast Huddingevägen bör göras med ett helhetsgrepp som omfattar alla skivhus så att dessa även i fortsättningen presenteras likvärdigt mot Huddingevägen.

En exploatering av parkeringsytan mellan långa skivhuset och tunnelbanespåren bör endast göras med tillfällig, småskalig bebyggelse, som inte utgör hinder för fortsatt utveckling om t.ex. tunnelbanan i en framtid grävs ner.

#### HO 6 ●

##### Förslagets styrkor

Hög exploatering som kan stärka centrumfunktionen och skapa bättre torgrum än 1990-talets spridda torgtytor.

##### Förslagets svagheter

Ser ut att innebära rivning även av bevarad centrumbebyggelse från 1960-talet.

Starkt varierade byggnadshöjder som avviker från de tydliga byggnadstypologierna i området.

##### Att utveckla vidare

Låt centrumbebyggelse från 1960-talet tillsammans med tunnelbanestationen och några andra 1960-talsbyggnader ge karaktär till nya centrum.

Undersök påverkan på upplevelsen av Hagsättras ryggrad, punkthusraden, om nya höga hus placeras alldeles intill.

#### HO 7 ●

##### Förslagets styrkor

Förskolor är en viktig funktion i stadsdelen.

##### Förslagets svagheter

Blockerar entrén till det viktiga gröonstråket och tar bort orienterbarheten mot centrum.



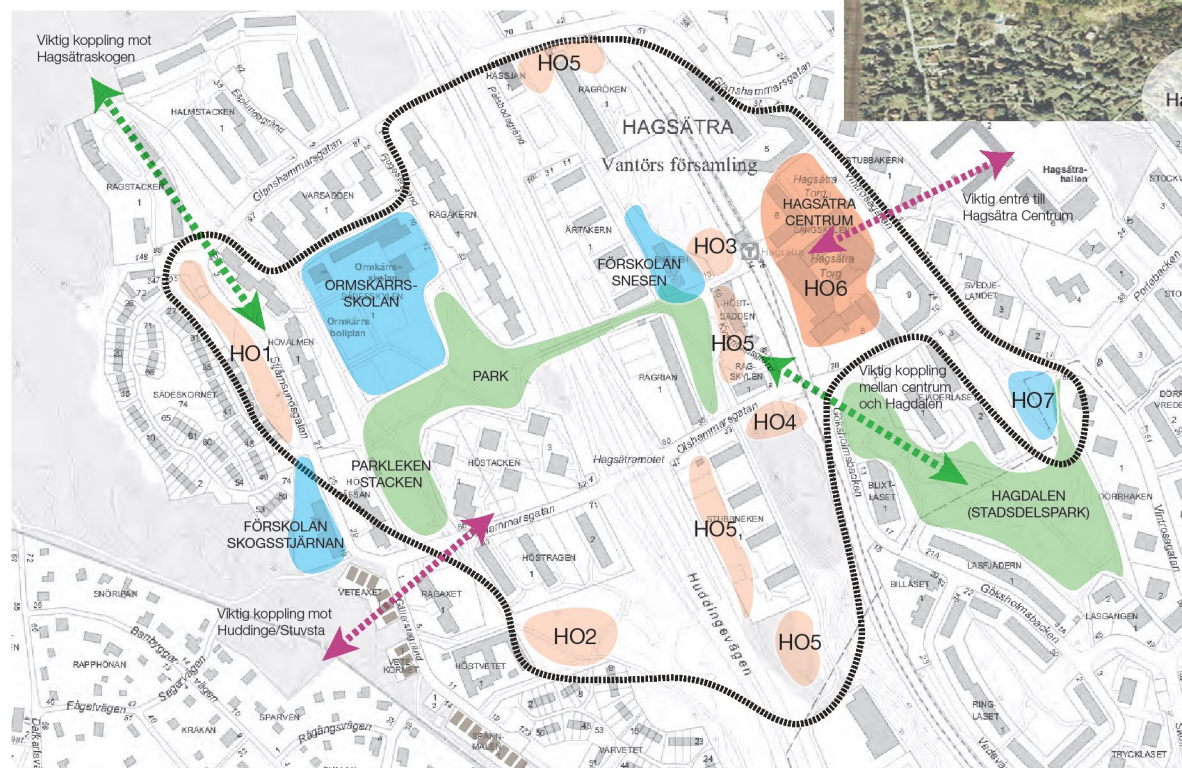
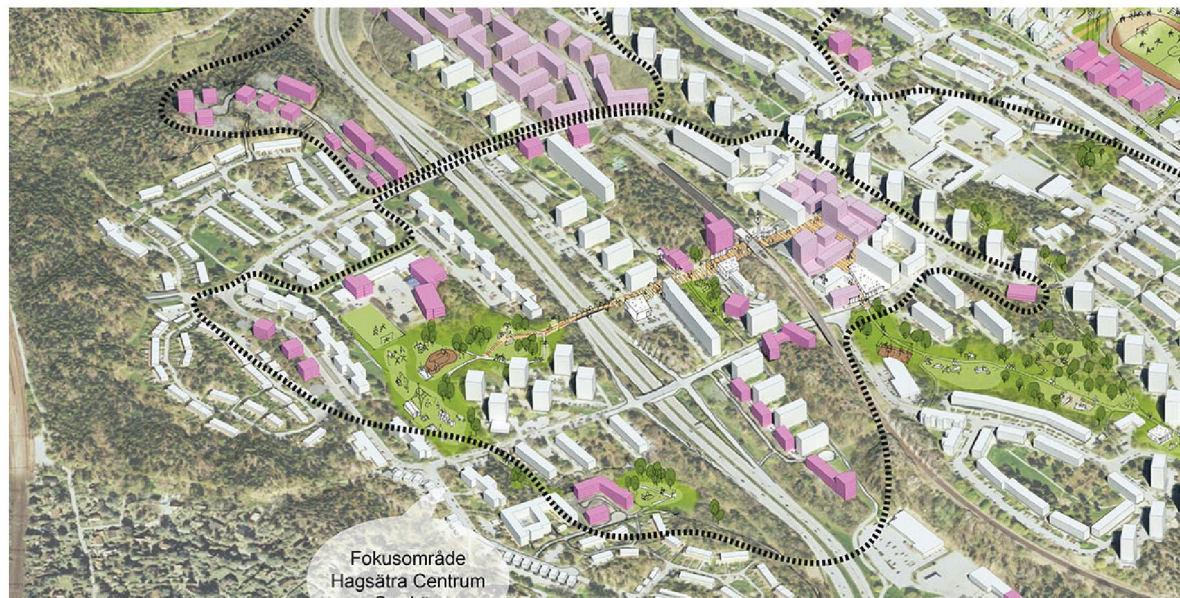
### 3.3 Konsekvenser för Etappområde Hagsätra centrum - Ormkärr - HO

Den rumsliga kompositionen med anlagd park och uppvuxna parkträd i omedelbar närhet till höga punkt- och skivhus försvinner.

#### Att utveckla vidare

Undersök annan lokalisering t.ex. inom HO4, HO5.

Om platsen redan är bestämd, justera skala och placering utifrån parkentrén och det gena sträket mot centrum.





## 3.4 Konsekvenser för Etappområde Rågsvedsvägen - RV

### RV 1 ●

#### Förslagets styrkor

Sammanhållet större område där det finns möjlighet att skapa en tydlig årsring som speglar vår tid och med ett eget förhållningssätt till gata och naturmark.

Dagens område saknar den för området så typiska placeringen i en struktur av naturmark och parkstråk- och parkmark. Därför är det särskilt lämpligt att applicera dagens tankar om stadsgator och byggnadssätt med semislutna kvarter här.

Den föreslagna skalan tar hänsyn till den intilliggande punkthusraden som markör för Rågsved.

#### Förslagets svagheter

Den föreslagna skalan innebär en mellanskala som minskar kontrasten mellan höga och låga hus i området.

#### Att utveckla vidare

Utveckla kopplingen från de semislutna kvarteren mot angränsande trafikfria grönstråk.

### RV 2 ●

#### Förslagets styrkor

Ny bebyggelse vid den idag trafikdominerade Rågsvedsvägen ger ett större befolkningsunderlag för verksamheterna i stadsdelens nav, Rågsveds centrum.

#### Förslagets svagheter

Förslaget innebär rivning av det kulturhistoriskt särskilt värdefulla förortscentrumet som både har historiska och arkitektoniska värden.

Förslaget tar ingen hänsyn till den intrikata trafiksepareringen som ligger till grund för hela utformningen av Hagsätra och Rågsved. När trafiksepareringen i centrum tas bort, försvinner möjligheten att röra sig mot Hagsätra utan

att korsa vägar för invånarna på Bjursätra- och Snösätrahöjden.

#### Att utveckla vidare

Komplettera med ny bebyggelse samtidigt som befintlig kontext värnas.

Det är viktigt att värna Rågsveds centrums plats i planstrukturen, som samlande central punkt för service, kring vilken förorten är uppbyggd.

Det är också viktigt att ta vara på den helt genomförda trafiksepareringen. Åtgärder som vidtas bör stärka centrums relation till den trafikseparerade parkstrukturen och omgivande bebyggelse.

Ändringar av torget och centrumbyggnaden bör utföras med respekt för den kulturhistoriskt värdefulla karaktären.

### RV 3 ●

#### Förslagets styrkor

Ny bebyggelse vid den idag trafikdominerade Rågsvedsvägen ger ett större befolkningsunderlag för verksamheterna i stadsdelens nav, Rågsveds centrum.

Omgivning som redan förtätats eller står i grepp att förtätas med bostadshus i en mellanskala och som har en direkt relation med gatan. Föreslagen bebyggelse kan därför bilda en sammanhållen nutida årsring.

#### Förslagets svagheter

Det föreslagna höga huset avviker från det gängse byggnadssättet i området där hustyper alltid förekommer i grupp och är koncentrerade till centrumnära lägen. Det föreslagna huset markerar ett icke centralt läge.

Byggnaden norr om Rågsvedsvägen blockerar vyn in i det öppna dalstråket där Rågsveds bebyggelse presenterar sig.

#### Att utveckla vidare

Låt de föreslagna byggnaderna samverka med andra nytillskott med en likartad höjd och förhållningssätt till gatan.

Lyft fram den viktiga entrévyn som uppenbaras när man anländer till Rågsved från Huddingevägen. Vyn fungerar som en entré till området och presenterar alla Rågsveds karaktärsdrag, nämligen kombinationen av låga lamellhus i dalen, höga punkthus på höjden i kombination med en liten sparad naturmarksplätt.

### RV 4 ●

#### Förslagets styrkor

Ny bebyggelse vid trafikdominerad miljö i centrumnära läge som ger ett större befolkningsunderlag för verksamheterna i stadsdelens nav, Rågsveds centrum.

Exploatering av yta som inte ingår i det centrala parkstråket.

Byggnadstyp och placering delvis anpassad efter omgivande byggnader så att de kan upplevas som en grupp.

Del av redan påbörjad förtätning vid Bjursätravägen.

#### Förslagets svagheter

De föreslagna byggnaderna har en mellanskala som minskar kontrasten mellan höga och låga hus i området och en avvikande "knäckt" byggnadsform.

#### Att utveckla vidare

Arbeta med grön förgårdsmark som en anpassning till övergripande karaktären.

Arbeta för god markanpassning och bevarande av uppvuxna träd så att bebyggelsen inordnar sig i områdets "naturkaraktär".



### 3.4 Konsekvenser för Etappområde Rågsvedsvägen - RV





## 3.5 Konsekvenser för Etappområde Hagsätravägen - HV

### HV 1 ●

#### Förslagets styrkor

De föreslagna punkthusen ingår i en grupp med samma typologi och orientering, något som är typiskt för området.

Det finns förutsättningar för en god inpassning i topografin.

#### Förslagets svagheter

Byggnaderna är påtagliga vid vistelse i naturområdet som även är av intresse för kulturvården p.g.a. den äldre vägdragningen och lämningarna efter förindustriell bebyggelse.

#### Att utveckla vidare

Arbeta för god markanpassning och bevarande av uppvuxna träd.

Motverka privatisering av naturmark.

Kompensera påverkan på naturmark genom att skapa bättre annonsera entrén till rekreationsområdet.

### HV 2 ●

#### Förslagets styrkor

Ny grupp av två byggnader med likartad utformning på delvis redan ianspråktagen plats.

#### Förslagets svagheter

Den föreslagna byggnadstypen avviker från övrig bebyggelse i området, trots samma bostadsfunktion.

Mellanskalan minskar kontrasten mellan höga och låga hus i området.

Norra byggnadens placering påverkar grönstråket och Milanparkens rumslighet negativt och gör att lekparken gränsar mot en bebyggd front.

#### Att utveckla vidare

Stärk parkens gröna inramning.

Redan ianspråktagen tomt lämpar sig för speciell funktion, t.ex. förskola.

### HV 3 ●

#### Förslagets styrkor

Den föreslagna byggnadstypen utgör en grupp med samma typologi, något som är typiskt för området.

Annonserar Hagsätra från Magelungsvägen.

Ansluter i skala till andra förtättningsprojekt i närområdet.

Det öppna byggnadssättet är anpassat till områdets bebyggelsestruktur och bevarar genomsikt mot Hagsätra IP.

#### Förslagets svagheter

Idrottsplatsen är en viktig del av av den modernistiska strukturen som blir mindre synlig i stadsdelen i och med den föreslagna bebyggelsen.

Förslaget tar delar av idrottsplatsens utvecklingsbara mark i besittning för bostadsändamål.

Bostäder i omedelbar anslutning till IP kan uppleva störningar t.ex. i form av ljud och ljus, vilket på sikt kan begränsa IPs idrottsfunktion.

#### Att utveckla vidare

Undvik barriärer i form av ytor för privat angöring och gårdar.

Skapa en tydligare entré till IP.

Planera med hänsyn till synlighet från Magelungsvägen.

### HV 4 ●

#### Förslagets styrkor

Ny bebyggelse vid trafikdominerad miljö.

Skala som anknyter till tidigare förtätning.

Exploatering av tidigare ianspråktagen yta som inte ingår i det centrala parkstråket.

#### Förslagets svagheter

Tar inte hänsyn till platsens förutsättningar i form av uppvuxna träd.

#### Att utveckla vidare

-

### HV 5 ●

#### Förslagets styrkor

De föreslagna punkthusen kompletterar en i sen tid tillkommen grupp med samma skala och typologi, något som ansluter till områdets karaktär.

#### Förslagets svagheter

Bebyggelsen är placerad på svåråtkomlig och höjdmässigt varierande naturmark vilket ger ringa förutsättning för anpassning till området naturmarkskaraktär.

Punkthusen saknar stringent orientering, något som håller samman alla ursprungliga punkthus i området.

Femvåningslamellen innebär införande av en mellanskala som minskar kontrasten mellan höga och låga hus i området. Möjligen kan höjdskillnaderna minska denna kontrast.

#### Att utveckla vidare

Planera byggnaders placering utifrån befintliga punkthus, synligheten från Magelungsvägen samt bevarande av karaktärsskapande äldre träd.

### HV 6 ●

#### Förslagets styrkor

Ny bebyggelse i centrumnära läge som kan understödja centrumfunktionen.

#### Förslagets svagheter

Exploatering med bebyggelse och bilväg i ursprunglig lekpark med anslutning till det centrala trafikseparerade gångstråket.

Ianspråktagande av åkermark med lång hävd. Blockerande av öppenhet som bevarats i den modernistiska förortsstrukturen.

Ingrepp i brynsstruktur med lång hävd, bland annat bevuxen med ekar.

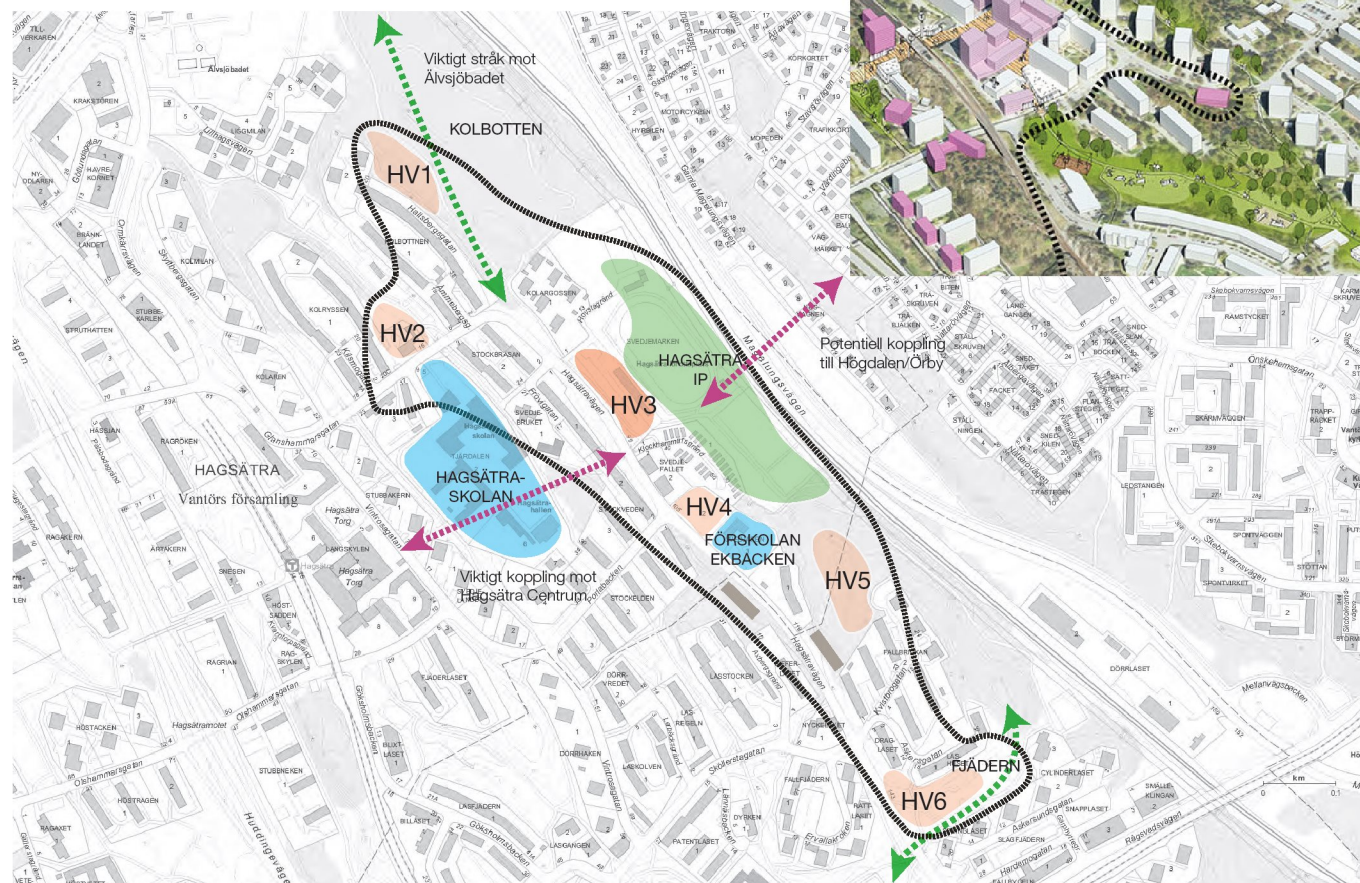
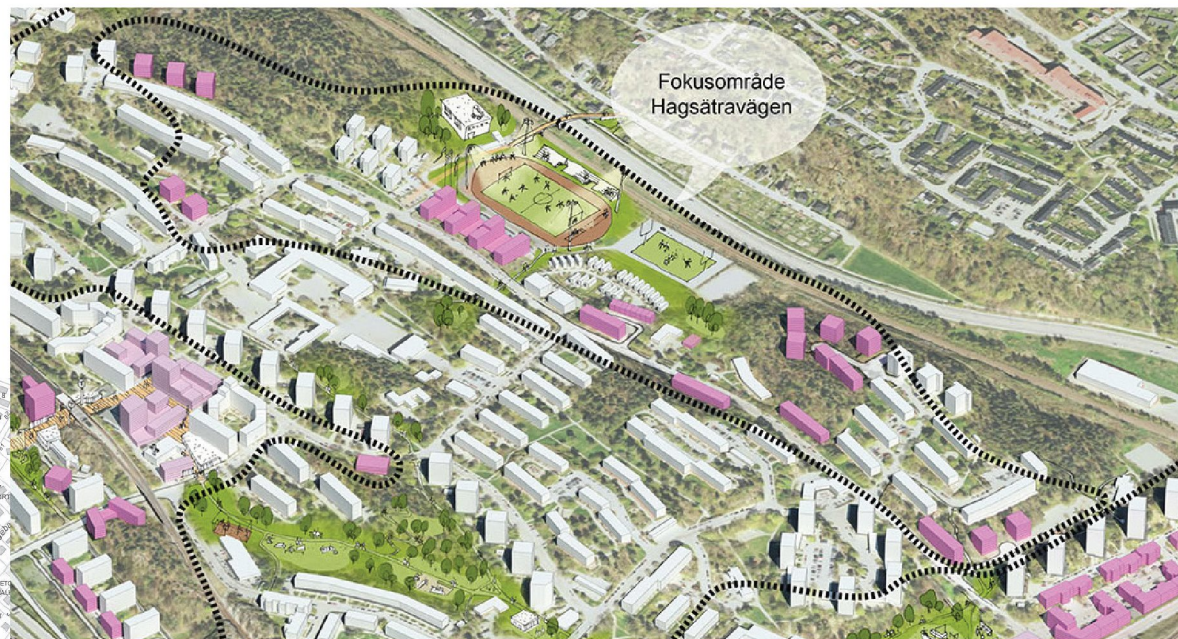
Ianspråktagande av en idrottsplan för spontanidrott, något som redan skett på flera ställen i området.

#### Att utveckla vidare

Möjlighet att återskapa goda funktioner i en ursprunglig park med stora kvaliteter för närområdet, t.ex. för tillkommande bebyggelse i dagens industriområde.



### 3.5 Konsekvenser för Etappområde Hagsätravägen - HV





## 3.6 Konsekvenser för Etappområde Bjursätragatan - BG

### BG 1 ●

#### Förslagets styrkor

Den föreslagna hustypen och placeringen smälter väl in i den sammanhållna bebyggelsen på Bjursätragatan.

Förslaget innebär att en högre skala (runt 5 våningar) tillförs gatan vars lameller håller 3-4 våningar. Sentida förtätning samt pågående planarbete längre ner på gatan håller dock redan den högre skalan varför skalförskjutningen i detta läge är acceptabel och byggnaden läses in i en senare årsring.

#### Förslagets svagheter

-

#### Att utveckla vidare

Anpassa placering m.a.p. uppvuxna träd.

Arbeta för god markanpassning och grön förgårdsmark lika befintliga hus.

### BG 2 ●

#### Förslagets styrkor

Ny bebyggelse vid idag trafikdominerad miljö som stärker gaturummet.

#### Förslagets svagheter

Bebyggelse på platsen förutsätter hel/delvis sprängning av en lokal bergknalle.

Tvärställda byggnadskroppar som sträcker sig från gata ända fram till slänten ner mot Rågsveds friområde medför stora ingrepp i naturmarkskaraktären, både sprängning av berg och borttagande av fullvuxna träd.

Knäckta lameller är ett sentida gestaltungsgrepp som saknar den saklighet som karaktäriserar befintlig bebyggelse.

Borttagning av uppvuxna träd och placering av byggnader nära slänten påverkar upplevelsen av Rågsveds friområde negativt, då träden fungerar som visuell avgränsning av friområdets landskapsrum.

Förslaget innebär att en högre skala (runt 5 våningar) tillförs gatan vars lameller håller 3-4 våningar.

#### Att utveckla vidare

Anpassa byggnadshöjden och byggnadstypen till omgivningen.

Den förhållandevis djupa tomten ger möjligheter att anpassa bebyggelse till naturmarkens förutsättningar i form av bergknallar och uppvuxna träd samt friområdets gröna inramning.

Den förhållandevis djupa tomten ger möjligheter att både uppföra en långsgående lamell som passar in i omgivningen och som stärker gaturummet, samt har en rejäl grön förgårdsmark.

### BG 3 ●

#### Förslagets styrkor

Den föreslagna hustypen och placeringen smälter väl in i den sammanhållna bebyggelsen på Bjursätragatan.

Kompletterande bostadsbebyggelse på redan ianspråktagen plats; sentida parkeringshus och markparkering.

#### Förslagets svagheter

Förslaget innebär att en högre skala (runt 5 våningar) tillförs gatan vars lameller håller 3-4 våningar.

#### Att utveckla vidare

Anpassa skalan till omgivande lameller vid Bjursätragatan.

Arbeta för god markanpassning och grön förgårdsmark lika omgivande byggnader.

### BG 4 ●

#### Förslagets styrkor

En funktion som sporthall stärker idrottsfunktionerna i parken.

Ianspråktagande av en obebyggd tomt som mest används för parkering.

#### Förslagets svagheter

Exploatering av obebyggd yta som rumsligt ingår i det centrala parkstråket.

Eventuella bostäder tar parkens rumslighet i anspråk utan att ge något tillbaks till parken.

#### Att utveckla vidare

Anpassa placering m.a.p. uppvuxna träd och parkens rumslighet.

Undvik slutna fasader och stora angöringsytor mot parken.

### BG 5 ●

#### Förslagets styrkor

Ny bebyggelse på tidigare delvis ianspråktagen plats.

Ny bebyggelse vid idag trafikdominerad miljö som stärker gaturummet.

#### Förslagets svagheter

Vilja att skapa en speciell/högre byggnad mot Rågdalen, utan motsvarande offentlig funktion.

Varierande byggnadshöjder inom en tomt är ett nutida grepp som kontrasterar mot omgivningens homogena saklighet.

Ett högre hus som tar plats i dalgången går emot byggnadssättet i Hagsätra-Rågsved, (hög hus accentuerar höjder) och dominerar över parkens gröna avgränsning.

Östra volymen innebär införandet av en mellanskala.

#### Att utveckla vidare

Låt byggnaden närmast parken få en speciell funktion som motsvarar dess läge med genomtänkt markplanering.

Låt byggnaden följa topografin; trappa ner i dalgången.

### BG 6 ●

#### Förslagets styrkor

Ny bebyggelse vid idag trafikdominerad miljö som stärker gaturummet.

Ny bebyggelse vars placering inte inkräktar i det centrala parkrummets rumslighet.

Skala som harmonierar med omgivande lamellhus.

#### Förslagets svagheter

Införande av radhus mitt bland lamellhusbebyggelse. Ett mera perifert läge hade samspelat bättre med områdets ursprungliga struktur.

Urban byggnadstyp som innebär begränsat bevarande av karaktärsskapande naturmarksslät och utan typisk förgårdsmark.

#### Att utveckla vidare

Om radhusen sprids ut i grupper österut kan mindre naturmarkspartier berika gaturummet och något mer av karaktären byggnader i naturmark bevaras.

### BG 7 ●

#### Förslagets styrkor

Ny bebyggelse på idag ianspråktagen yta.

#### Förslagets svagheter

-

#### Att utveckla vidare

-

### BG 8 ●●

#### Förslagets styrkor

Den relativt breda naturmarkskransen vid Rågsveds friområde möjliggör på vissa sträckor ny bebyggelse utan att inkräkta på naturmarkskaraktären sett inifrån naturreservatet.



### 3.6 Konsekvenser för Etappområde Bjursätragatan - BG

#### Förslagets svagheter

I strukturskissen reduceras Rågsvedsbornas samlingsplats, tillika platsen för Stockholms första punktfestival, till en gårdsmiljö intill ny föreslagen bebyggelse. Platsen förlorar sin karaktär av glänta i naturmark och närheten till ny bebyggelse minskar möjligheterna att kunna genomföra t.ex. valborgsfirande eller andra aktiviteter som kan orsaka störningar.

En ny gata dras tvärs över samlingsplatsens plana yta och dess gradängar.

Förslaget tar liten hänsyn till topografin, särskilt den tvärställda bebyggelsen på den nya gatans sydöstra sida. När den starkt kuperade slänten bebyggs så långt ut mot friområdet riskerar en stor del av den avskiljande trädkransen att försvinna och naturmarkskaraktären i naturreservatet försvagas. Tvärställda byggnader innebär flera souterängvåningar med begränsad tillgänglighet om man inte hårdgör naturmarken mellan husen.

#### Att utveckla vidare

Utforma ett nytt förslag med större respektavstånd mot naturreservatets kulturlandskaps- och naturmarkskaraktär.

Utforma ett nytt förslag med större respektavstånd till den kulturhistoriskt värdefulla samlingsplatsen och dess karaktär av glänta i skogen, så att dess användbarhet för allmänheten och tillgänglighet via allmän mark kan bestå.

Om bebyggelse och gata slutar innan samlingsplatsen förblir platsen allmänt tillgänglig och bevarar sin gröna karaktär utan att dess användning begränsas.

Längsgående lamellhus på båda sidor om gatan lämnar en större naturmarkskrans mot reservatet och bygger vidare på Rågsveds karaktär.



## 3.7 Konsekvenser för Etappområde Älvsjöbadet - ÄB

### ÄB 1 ●

#### Förslagets styrkor

-

#### Förslagets svagheter

Förslaget ändrar områdets karaktär från kulturlandskap använt för rekreation till mindre parkkantad av bebyggelse

Innebär bebyggelse på fornlämningsområde.

Vägdragningar genomkorsar det öppna kulturlandskapet som idag används som bilfritt park/rekreatjonsområde och utgör barriärer som medför att användbar area minskar kraftigt.

Tar ingen hänsyn till bryn av lång hävd.

#### Att utveckla vidare

Utveckla funktionen som bad och rekreatjonsområde för Hagsätra-Rågsved.

Ha ett långsiktigt perspektiv där det kulturhistoriskt värdefulla rekreatjonsområdet ges en sådan storlek så att det även kan utgöra en resurs för omgivande och blivande stadsdelar, t.ex. som stadsdelspark. Området har även tidigare pekats ut som mycket känsligt för ändringar i en kulturmiljöutredning för Älvsjö-Örby.

### ÄB 2 ●

#### Förslagets styrkor

-

#### Förslagets svagheter

Ingrepp i bryn med lång hävd.

Få byggnader med stor barriäreffekt i gränsen mellan skogsområde och öppen yta.

Innebär vägdragning som genomkorsar dalgången i hittills bilfritt rekreatjonsområde.

#### Att utveckla vidare

Se ÄB1.

### ÄB 3 ●

#### Förslagets styrkor

Skala delvis anpassad till omgivande byggnader.

#### Förslagets svagheter

Krymper det öppna dalstråket i dess enda vida del.

Byggnadernas placering tar ingen hänsyn till det karaktärsskapande brynet.

Den idag nedtrappande skalan anpassad till dalstråket ersätts med högre byggnader, placerade i dalstråket.

Medför vägdragning i det bilfria rekreatjonsområdet.

#### Att utveckla vidare

En mindre omfattande exploatering kan anpassas bättre till platsens förutsättningar.

### ÄB 4 ●

#### Förslagets styrkor

Byggnader närmast Huddingevägen kan skapa en bättre ljudmiljö i rekreatjonsområdet.

En del av föreslagen exploatering förläggs till ytor som bedömts som tåliga för ändring.

En ny servicebyggnad inom badet kan stärka dess funktion.

#### Förslagets svagheter

Förslaget innebär ändrad vägdragning och rivning av den ursprungliga entrébyggnaden till badet.

Förslaget innebär visst ingrepp i den karaktärsskapande och avgränsande höjden närmast Huddingevägen.

En enstaka hög byggnad med perifert läge som ska annonsera Hagsätra konkurrerar med den annonsering som redan sker via skivhus och rader av punkthus synliga från Huddingevägen. Planstrukturen i Hagsätra innebär att höga bygg-

nader endast förekommer i grupper med centrumnära läge. Enstaka byggnader med speciell skala eller form förekommer endast i centrum eller innehåller en speciell verksamhet.

#### Att utveckla vidare

Om den högre byggnaden kan läsas samman med liknande bebyggelse inom industriområdet kan dessa byggnader tillsammans skapa en ny årsring.

Anpassa vägdragning och byggnadsplacering till topografin och med hänsyn till befintlig entrébyggnad.

### ÄB 5 ●

#### Förslagets styrkor

Sammanhållet större område där det finns möjlighet att skapa en tydlig årsring som speglar vår tid och med ett eget förhållningssätt till gata och naturmark, t.ex. genom den föreslagna kvartersstrukturen.

Större område som är tåligt för ändring dit många nya bostäder kan koncentreras för att på så sätt minska ingreppen i mer värdefulla områden.

Skisserad ny genare dragning av pendelcykelvägen in mot centrum som stärker områdets stråkstruktur.

#### Förslagets svagheter

Oklart om förslaget tar hänsyn till en framtida utveckling av tunnelbanan.

#### Att utveckla vidare

-

### ÄB 6 ● ●

#### Förslagets styrkor

Den föreslagna bebyggelsegruppen närmast Glanshammarsvägen kan verka som bullerskärm mot Huddingevägen.

De tre föreslagna stadsradhusen i områdets södra del kan troligen byggas med utgångspunkt från platsens förutsättningar.

#### Förslagets svagheter

Förutom de föreslagna radhusen visar strukturskissen upp förslag till ny bebyggelse där en bristande anpassning till platsens topografi är en förutsättning för att över huvud taget kunna uppföra byggnader. Den nya bebyggelsen föreslås i mycket kuperad och oländig terräng vilket kommer att medföra mycket kraftiga ingrepp i topografin, där hela berg sprängs bort och där den sparade naturmark som ger området dess karaktär går förlorad. Både den nya bebyggelsen och den befintliga hamnar då i ett nytt sammanhang som avviker kraftigt från befintlig karaktär.

Placeringen av punkthus på den otillgängliga höjden närmast det blivande naturreservatet medför troligen att bebyggelsen påverkar naturupplevelsen inne i reservatet, särskilt från det en gång i tiden uppodlade dalstråket.

#### Att utveckla vidare

Områdets inte lika kuperade södra del kan vara lämpligt att bebygga med fler radhus. Radhusen stämmer både överens med stadsdelens struktur med radhusområden i periferin, och har bättre förutsättningar att uppföras med anpassning till platsens förutsättningar.

Utveckla entréer och stråk mot skogen.



### 3.7 Konsekvenser för Etappområde Älvsjöbadet - ÄB

