

BARNHUSVÄDERKVARNEN 36

Antikvarisk konsekvensanalys
2021-05-06/ White arkitekter AB

white



Objekt	Beställare	Omslagsbilder	Ansvarig
Objekt: Adress: Kommun: Län:	Barnhusväderkvarnen 36 Fabège, g.m. Victoria Berggren Drottninggatan 93 Stockholm kommun Stockholms län	Framsida: Bild av Postbankshuset strax efter uppförandet. Källa: Postmuseum, fotograf Yngve Hellström Baksida: Postbankshuset, en glimt in i bygg- naden. Källa: Postmuseum, fotograf Yngve Hellström	Annika Andersson Bebyggelseantikvarie Certifierad sakkunnig kulturvården nivå K White Arkitekter AB Östgötagatan 100, Stockholm Tel. +46 8 402 26 33 annika.andersson@white.se

Innehåll

BAKGRUND, OMFATTNING OCH SYFTE	4
<i>UPPDRAGETS FÖRUTSÄTTNINGAR</i>	4
KONSEKVENSANALYS	6
<i>FÖRSLAGET</i>	6
<i>KONSEKVENSER ENLIGT PBL</i>	6
<i>KONSEKVENSER ENLIGT MB</i>	9
<i>SAMMANFATTANDE BEDÖMNING</i>	9

BAKGRUND, OMFATTNING OCH SYFTE

Uppdragets förutsättningar

BAKGRUND OCH OMFATTNING

White har givits i uppdrag av Fabege att utföra en antikvarisk konsekvensanalys i samband med planläggning av fastigheten Barnhusväderkvarnen 36 i Stockholm. Konsekvensanalysen har föregåtts av ett flertal platsbesök.

Antikvarierna på White Arkitekter arbetar som fristående antikvarier oberoende av vem som är uppdragsgivare eller vilket arkitektkontor som har ritat förslaget. På så vis följer antikvarierna på White de etiska riktlinjerna enligt SPBA samt de etiska riktlinjer som följer vid certifiering som sakkunnig KUL2.

SYFTE

Dokumentet *Antikvarisk konsekvensanalys* syftar till att ge en beskrivning av vilka konsekvenser ett förslag har för kulturvärdena på platsen.

KULTURHISTORISK KARAKTÄR ELLER VÄRDE?

I plan- och bygglagen (PBL), som reglerar hur vi bygger, görs en skillnad mellan karaktär och kulturhistoriskt värde.

Karaktären är det vi upplever när vi rör oss i en miljö, t.ex. byggnadernas placering och arkitektoniska utformning. Det kulturhistoriska värdet är istället det vi kanske inte direkt ser, utan det som ligger till grund för varför bebyggelsemiljön eller byggnaden ser ut som den gör. För att tydliggöra skillnaden mellan karaktär och värde kan följande exempel ges:

När du tittar på en tavla utgör ramen, motivet och tavlans skick tillsammans dess karaktärsdrag. Värdet däremot ligger i om du tycker att motivet är vackert, vem som har målat tavlan samt tavlans proviens.

Karaktärsdragen är förknippade med PBL 2 kap 6 § samt PBL 8 kap 17 §. För beskrivning av bebyggelseområdes karaktärsdrag används Boverkets *Checklista karaktärsdrag* som utgångspunkt.

Det kulturhistoriska värdet som beskrivs i denna analys hanteras i PBL 2 kap 6 § samt PBL 8 kap 13 och 17 §§.

TIDIGARE UTREDNINGAR

Som grund för bedömning av konsekvenserna för det kulturhistoriska värdet finns:

- Antikvarisk förundersökning, Barnhusväderkvarnen 36, Postbankhuset, 2019-06-28, White Arkitekter

ÖVRIGA STÄLLNINGSTAGANDEN

Översiktsplan

För Stockholm gäller översiktsplan, antagen 2018. I översiktsplanen anges att Barnhusväderkvarnen 36 ligger i direkt anslutning till område som bedöms lämpligt för kompletteringsåtgärder.

Stockholms stadsmuseums klassificering

Den aktuella fastigheten och kvarteret är markerade som *grön* vilket innebär att byggnaden av Stockholms Stadsmuseum har bedömts vara särskilt värdefull.

I klassificeringsbeslutet, daterat 2019-06-26 anges följande som motivering:

"Byggnaden har ett samhällshistoriskt värde i och med sin historia som en del av det svenska bankväsendet. Byggnaden har även ett högt arkitekturhistoriskt värde med hög verkshöjd, välbevarad exteriör och påkostade materialval som den blankpolerade naturstenen som möter fönsteromfattningarna i trä. Det arkitektoniska uttrycket och den strama stenfasaden är typiska för den aktuella periodens bankbyggnader. Högdelen markerar Barnhusberget i tidstypisk manér och lågdelen har en väl integrerad volym i stadsbilden."

Det bör noteras att klassificeringsbeslutet fattades två dagar innan den antikvariska förundersökningen var klar och att beslutet då inte hade nått antikvarierna på White.



Stockholms stadsmuseums klassificeringskarta. Den aktuella fastigheten är markerad med en röd linje.

BAKGRUND, OMFATTNING OCH SYFTE - UPPDRAGETS FÖRUTSÄTTNINGAR

GÄLLANDE FÖRFATTNINGSSKYDD

Gällande detaljplan

Fastigheten Barnhusväderkvarnen 36 omfattas av Dp 2003-06595-54. Detaljplanen vann laga kraft 2005 och innehåller inte några skydds- eller varsamhetsbestämmelser. Det innebär att det endast är den generella varsamhetsbestämmelsen enligt PBL 8 kap 17 § som ska tillämpas.

Riksintresse

Fastigheten ingår i ett område av riksintresse för kulturmiljövården i Stockholms län enligt Miljöbalkens 3 kap. 6 §, AB 115 Stockholms innerstad med Djurgården. Riksintressen beskrivs genom uttryck och motivering. Aktuell värdetext antogs 1997 av Riksantikvarieämbetet efter omarbetning. Förändringarna berörde framför allt det utpekade området "Stockholms innerstad med Djurgården", där nya aspekter angavs för riksintressets innehåll. Förändringarna i värdetexterna uppmärksammades 2008 av Stockholms stad och Länsstyrelsen.

Uttrycket för riksintresset är funktionen som huvudstad och förvaltningsstad alltsedan medeltiden men särskilt från 1600-talet och framåt. Kungliga miljöer, byggnader för rikets och länets förvaltning, kulturinstitutioner och annan bebyggelse som sammanhänger med funktionen som huvudstad och länsstad.

I riksintressebeskrivningen nämner man bland annat 1900-talets stadsbyggande och bebyggelseutveckling som en betydande faktor, det vill säga miljöer som återspeglar utvecklingen i stadsplaneringen.

En annan faktor är kontor och andra handels- och näringslivsbyggnader som speglar Stockholms betydelse som industristad. Uttrycket för riksintresset är de tydligt avläsbara årsringarna i stadsväven och stadssiluetten med den begränsade hushöjden.

Riksintressets uttryck utgör gemensamt det samlade värdet, men sällan berörs samtliga punkter i riksintresset av en specifik föreslagen förändring. Nedan redogörs för delar i riksintresset som bedöms som särskilt relevanta för platsen och föreslagen byggnation där konsekvenserna särskilt bör bedömas.

Väsentliga aspekter att förhålla sig till (urval):

- Utgångspunkt bör alltid vara landskapets karaktärsdrag.
- De samlade miljöer som är av särskild betydelse för att stadens årsringar fortsatt ska vara avläsbara i stadsväven återfinns bland de identifierade värdekärnorna.
- Bebyggelsestillägg vid vattenrummet innebär arkitektoniska utmaningar. Fortsatt tradition med representativa märkesbyggnader nära vattnet utan att förvanska vattenspegelns utbredning.
- Stadens siluett är baserad på kontraster mellan stenstadens byggnadsvolym och enstaka accenter som samspekar med Stockholms topografi och landskap.

- Vyerna och blickfången från stadens utsiktsplatser ger möjlighet att lokalisera och uppleva staden från många olika vinklar. Panoramafotografier av Stockholms stadslandskap och siluett är viktigt att ta hänsyn till.

PLANFÖRSLAGETS PÅVERKAN

Konsekvensanalys

FÖRSLAGET

Det aktuella planförslaget innebär i huvudsak att följande åtgärder möjliggörs:

- Tillbyggnad mot gården.
- Rivning av en våning.
- Ersättande av den rivna våningen och nybyggnad av ytterligare en våning.

Den föreslagna detaljplanen är på väg in i granskningsskedet vilket innebär att den tidigare har genomgått ett samrådsskede. Från samrådsskedet till granskningsskedet har följande förändrats:

- Förslaget om att bygga in arkaden i bottenvåningen har tagits bort.
- Samtliga tillkommande volymer har minskats ner, i synnerhet tillbyggnaden mot gården.

I detaljplanen förses den befintliga byggnaden med rivningsförbud i de delar som inte berörs av ombyggnaden. Vidare förses byggnaden även med varsamhetsbestämmelser. Bestämmelserna innebär att byggnaden ska bibehålla sin karaktär.

KONSEKVENSER ENLIGT PBL

ANPASSNING TILL STADEN

Byggnaden på Barnhusväderkvarnen 36 har redan idag begränsad visibilitet i stadslandskapet. Visibiliteten skiftar dessutom kraftigt beroende på årstid. De primära punkter från vilken byggnaden är synlig framgår i den antikvariska förundersökningen på s. 18-19.

Under vintertid, då trädens löv inte skymmer sikten, kan byggnaden uppfattas från vissa punkter i Observatorielunden. Under hela året kan byggnaden även uppfattas från de närliggande delarna av Drottninggatan. Störs synlighet har byggnaden idag från Drottninggatans nordvästliga del.

Tillbyggnaden på gården kommer inte vara synlig i stadslandskapet. Däremot kommer volymändringarna på gatuhuset att vara synliga i stadslandskapet. Primärt kommer den nya volymen att kunna uppfattas från Drottninggatans nordvästliga del, i höjd med Gamla Tekniska högskolan. I den vyn är det väsentligt att det så kallade Stridbergstornet även i fortsättningen kommer kunna vara avläsbart. De nya volymerna har tagit hänsyn till denna siktlinje vilket innebär att Strindbergstornet även framöver kommer vara tydligt avläsbart längst med Drottninggatans hela sträckning.

Volymerna är även anpassade för att inte dominera över Gamla Tekniska Högskolan. Istället har volymen anpassats för att inte inkräkta på gaturummets siluett.

ANPASSNING TILL NÄRMILJÖN*Gårdsrummet*

Tillbyggnaden mot gården har en volym som gör den till ett tydligt tillägg i gårdsmiljön. Men eftersom gestaltningen i mycket hög grad är anpassad till ursprungsbyggnadens arkitektur upplevs inte tillbyggnaden som dominerande ur kulturmiljöhänsyn.

Inom gårdsrummet är det endast Barnhusväderkvarnen 36 samt Tegnérkunden 2 som är klassade som kulturhistoriskt värdefulla av Stockholms stadsmuseum. De andra byggnaderna kring gårdsrummet saknar kulturhistorisk klassning. Gårdsrummets kulturhistoriska värden bedöms inte påverkas negativt. Den tillkommande volymen är med sina föreslagna gestaltungsprinciper helt kopplad till den befintliga byggnaden på Barnhusväderkvarnen 36. Därmed kommer gårdsrummets läsbarhet kvarstå även efter att volymen är uppförd, dvs det kommer även i framtiden vara tydligt vilka byggnader som utgör egna enheter och vid vilka tidsperioder dessa tillkommit. Den föreslagna tillbyggnaden blir ett tidsdokument likt det moderna bostadshuset på fastigheten Tegnérkunden 4.

Det närliggande gaturummet

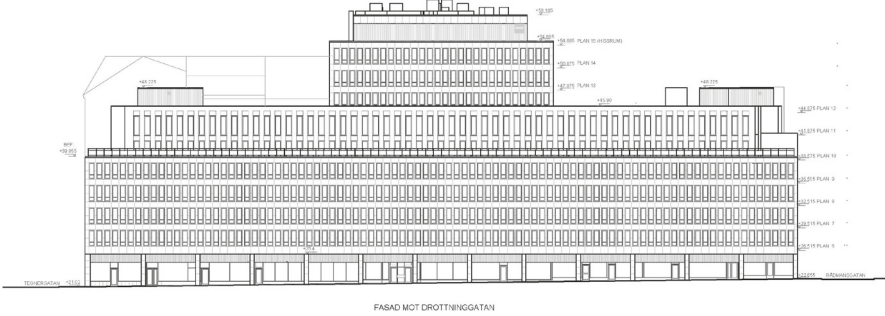
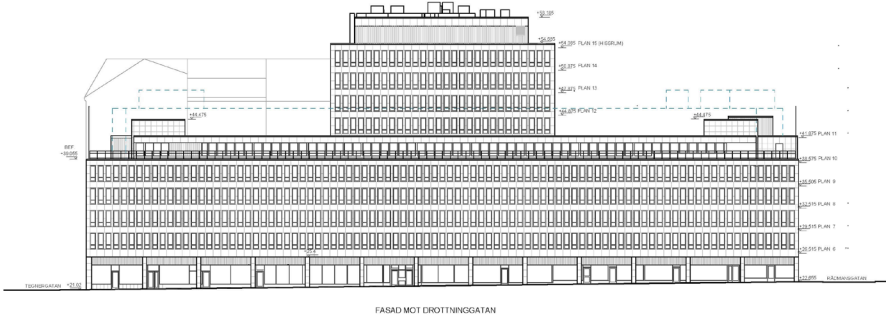
I det närliggande gaturummet finns flera byggnader med högt kulturhistoriskt värde. Flera av byggnaderna i närområdet byggdes i slutet av 1800-talet. Det innebär att byggnaden på Barnhusväderkvarnen skiljer sig gestaltsmässigt från omkringliggande byggnader. Det är även den enda byggnaden i närområdet med en arkad.

GESTALTNING I DAGSLÄGET

FÖRSLAGET

IDAG

GRANSKNING



PLANFÖRSLAGETS PÅVERKAN

Gaturummet kan till viss del beskrivas som känsligt för tillägg. Men eftersom gaturummet kan betraktas som snävt är det främst i gatunivå som påverkan sker. För att kunna se tillkommande volymer på tak behöver man röra sig ett kvarter bort. Som beskrivits under rubriken *Anpassning till staden* är det endast i begränsad omfattning som de tillkommande volymerna kommer synas från just gatunivå.

Det bedöms som positivt för både den enskilda byggnaden och för kulturvärdena på platsen att arkaden värnas.

PÅVERKAN PÅ BEFINTLIG BYGGNAD

Tillbyggnad mot gården

Tillbyggnaden mot gården har fått en avsevärt minskad volym sedan planen gick igenom samrådsskedet. Huvuddragen i gestaltningen har dock kvarstått: att ta upp ursprungsbyggnadens strikta fönstersättning och modernistiska uttryck men medge visuella släpp mot den ursprungliga byggnaden för att ursprungsvolymen fortfarande ska kunna vara avläsbar.

Genom att den föreslagna volymen har dragits tillbaka upplevs den som mindre dominerande än tidigare förslag.

Det är viktigt att mötet mellan den gamla byggnaden och tillbyggnaden hanteras på ett respektfullt sätt så att det på ett pedagogiskt sätt framgår vad som är nytt och vad som är gammalt utan att det nya blir dominerande.

Rivning av våning samt tillbyggnad

Rivningen av en av våningarna har en negativ inverkan på byggnadens kulturhistoriska värden. Rivning är alltid ett oåterkalleligt beslut. Den enskilda våningen i sig bedöms däremot inte vara en av de bärande delarna i hela byggnadens kulturhistoriska värde. Våningen som rivs har som gestaltningsmässig primär uppgift att markera övergången mellan hög- och lågdel. Det nu aktuella planförslaget innebär att det rivna våningsplanet ersätts med ett nytt våningsplan som byggs på med ytterligare ett plan. Totalt tillkommer därmed en våning.

Även om åtgärden påverkar byggnadens kulturhistoriska värden bedöms åtgärden inte vara ovarsam eller förvanskande eftersom upplevelsen av byggnadens trappning, samt skillnad mellan hög- och lågdel, fortfarande kommer vara avläsbar.

Materialval och gestaltning

De föreslagna tillbyggnaderna har en utformning som väl anpassar sig till ursprungsbyggnadens arkitektur; en strikt gestaltning med symmetrisk fönstersättning. Som fasadmaterial planeras ett stenmaterial, terazzo alternativt keramiska plattor.

Eftersom förslaget anpassar till den ursprungliga gestaltningen och på ett tydligt sätt inspireras av den är det viktigt att val av fasadmaterial bidrar till att göra avläsbarheten mellan nytt och gammalt tydlig utan att den nya blir dominerande.

Värnande om befintlig gestaltning

De delar av byggnaden som inte berörs av tillbyggnad förses med rivningsförbud. Vidare förses byggnaden med varsamhetsbestämmelser som anger att den ursprungliga karaktären ska bibehållas. Det innebär bland annat att skadade fasaddelar kan bytas om så behövs, men att de behöver ersättas med likvärdigt material. Varsamhetsbestämmelsen innebär även att nya fönster i befintlig fasad inte blir möjliga men att fönsterpartier i arkaden kan återställas. Vidare anger bestämmelsen att trappan i huvudentrén ska bibehållas. Det är positivt för byggnadens kulturvärden att trappan, som är en av få kvarvarande ursprungliga delar av interiören, värnas.

Detaljplanen anger även utformningsbestämmelser för de nya volymerna. Det bedöms som mycket positivt för kulturvärdena på platsen att material på de nya volymerna regleras.

PLANFÖRSLAGETS PÅVERKAN

KONSEKVENSER ENLIGT MB

Det gamla postbanksparhuset var en del av cityomvandlingen. Byggnaden är därmed kopplad till riksintressets uttryck för det moderna city. Dock är det gamla postbanksparhuset beläget en bit ifrån övriga bankbyggnader som tillkom på 1960- och 70-talet. Byggnaden tillhör inte det kluster som växte upp kring Hötorgscity, men är ändå en viktig komponent i förståelsen kring cityomvandlingen.

Som tidigare beskrivits har byggnaden idag en begränsad visibilitet i staden. Eventuell skada på riksintresset bedöms utifrån hur läsbarheten av enskilda och sammantagna delar av riksintresset påverkas. För Barnhusväderkvarnen 36 är det uttrycket *det moderna city* som potentiellt kan påverkas. Delar som tidigare vittnat om byggnadens tidigare användning samt status i stadslandskapet är sedan många år försvunna. Som exempel finns inte längre några skyltar kvar och den viktiga visuella kopplingen till Tegnérslunden försvann när bostadshuset på fastigheten Tegnérslunden 4 byggdes. Det som idag visar byggnadens forna dignitet är därmed primärt dess fasadmateriel, arkaden, den strikta fasadgestaltningen samt delar av den ursprungliga trapphallen. Samtliga dessa delar värnas genom detaljplanens varsamhetsbestämmelser samt via rivningsförbudet. De föreslagna volymerna bedöms inte ha sådan dominerande inverkan att de påverkar den fortsatta upplevelsen av byggnadens dignitet. Det är dock viktigt att tillkommande volymer ges en hög detaljnoggrannhet för att ansluta till den befintliga byggnadens omsorg om detaljer.

De föreslagna åtgärderna är i förhållande till riksintresset Stockholms innerstad med Djurgården (AB 115) små och bedöms inte påverka riksintresset negativt, varken i delar eller som helhet. Därmed föreligger inte någon risk för påtaglig skada på riksintresset.

SAMMANFATTANDE BEDÖMNING

Med rätt ambitionsnivå genom hela plan- och byggprocessen har förslaget möjlighet att bli ett tillskott till miljön genom att förhålla sig till kulturvärdena på platsen (PBL 2 kap 6 §) utan att vare sig förvanska miljön (PBL 8 kap 13 §) eller vara ovarsamt (PBL 8 kap 17 §)

Planförslaget bedöms inte heller medföra någon risk för påtaglig skada på riksintresset *Stockholms innerstad med Djurgården* (AB 115) enligt vad som motiverats tidigare i denna konsekvensanalys.

PRATA MED OSS!

white.se
@whitearkitekter

white