



# Liljeholmens centrum

Antikvarisk konsekvensanalys avseende landskap och kulturmiljö

GRANSKNINGSHANDLING 2020-11-23 rev. 2020-12-18

## Liljeholmens centrum - antikvarisk konsekvensanalys avseende landskap och kulturmiljö

2020-11-23 rev. 2020-12-18

### PROJEKTINFORMATION

Beställare:  
Citycon Development AB  
uppdragsansvarig Pia Chudi

Nyréns kulturmiljö genom:  
Linda Thörner, byggnadsantikvarie, cert. sakkunnig kulturvärden (k)  
Maria Engström, landskapsarkitekt LAR/MSA, planeringsarkitekt FPR/MSA  
Fredrik Innerstedt, byggnadsantikvarie, cert. sakkunnig kulturvärden (k)  
Intern kvalitetsgranskning: Nico van Gelderen, landskapsarkitekt LAR/MSA

**Dokumentet läses dubbelsidigt i liggande A3-format.**

# Innehåll

## Inledning

Bakgrund och syfte  
Avgränsning  
Att ta tillvara kulturhistoriskt värde  
Metod  
Läsanvisning  
Förutsättningar i gällande lagrum

4

## Sammanvägd bedömning

Konsekvenser för riksintressen  
Konsekvenser för kulturmiljön  
Vystudier  
Sammanfattning  
Rekommendationer inför fortsatt arbete

6

## Förutsättningar - utdrag från kulturmiljöutredningen aug 2019

Stads- och landskapsbild  
Identifikation av kulturhistoriskt värde

9

## Beskrivning av förslaget

12

## Vyer och sekvenser

Vy 1 Trekantens badplats  
Vy 2 Trekantens norra strand  
Vy 3 Trekantens nordöstra strand  
Vy 4abc Sekvens om tre - Trekantsvägen och Trekantsparken  
Vy 5bc Sekvens om tre - Liljeholmsgränd  
Vy 6ab Sekvens om två - Parkstråket vid Höggränd mot nordöst  
Vy 7 Nybohovsbacken mot norr  
Vy 8 Sekvens om tre - Liljeholmstorget  
Vy 9 Västra Årstabron  
Vy 10 Västerbron

15

# Inledning

## Bakgrund och syfte

Citycon har för avsikt att vidareutveckla och förtäta Liljeholmstorget genom ny bebyggelse, påbyggnad av befintlig bebyggelse samt överdäckning av spårområdet. Ett underlag till samrådsförslag har arbetats fram och Citycon har gett Nyréns Arkitektkontor i uppdrag att ta fram en konsekvensanalys avseende landskap och antikvariska aspekter. Den nya bebyggelsen kommer att innehålla kontor, service, handel, hotell samt bostäder.

Som underlag för påverkan för kulturmiljön används den kulturmiljöutredning som togs fram av Nyréns: *Kulturmiljöutredning Liljeholmens centrum. 2019-08-27.*

Detaljplaneprocessen bedrivs under ledning av Stockholms stadsbyggnadskontor. Det förslag för fastighetens utveckling som bedöms i konsekvensanalysen är upprättat av Wester+Elsner Arkitekter, Ettelva arkitekter, Reflex arkitekter och Topia landskapsarkitekter.

## Avgränsning

Undersökningsområdet är avgränsat till planområdet och dess närmiljö kring sjön Trekanten, vypunkter där Liljeholmens centrum kan upplevas i dagsläget och där en framtida högre bebyggelse märkbart kommer att påverka upplevelsen. Analysen gäller således i huvudsak för förslagens påverkan på kulturmiljön lokalt. Under det inledande arbetet med kulturmiljöutredningen valdes ett antal vyer ut i samråd med Stockholms stad (se resonemang på sidan 8).

Efter ytterligare samråd med Stockholms stad och Citycon, 2020-11-24, beslutades att föreliggande konsekvensanalys skulle kompletteras med ytterligare två vyer: dels en vy från Västra Årstabron i öster, dels en vy från Västerbron som kan tydliggöra upplevelsen av förslaget innifrån riksintresset *Stockholms innerstad med Djurgården*.

Utöver valda vyer så finns en antal andra potentiella vyer, men där förslaget inte bedöms påverka utpekade kulturhistoriska värden. I vyer från Södertäljevägen och Essingeleden kommer förslaget inte vara synligt. Vilket medför att förslaget inte kommer att innebära negativa konsekvenser för kulturmiljön.

## Att ta tillvara kulturhistoriskt värde

I Nyréns kulturmiljöutredning dat. 2019 08 27 kartlades de fysiska uttrycken för Liljeholmens centrums kulturhistoriska värde. Bedömningen grundas i de statliga riktlinjer presenterade i "Plattform - Kulturhistorisk värdering och urval" (Riksantikvarieämbetet 2015) samt den vedertagna arbetsmodellen beskriven i "Kulturhistorisk värdering av bebyggelse" av Axel Unnerbäck (Riksantikvarieämbetet 2002). Identifikationen av en kulturmiljös kulturhistoriska värde utgår från vilken möjlighet till kunskap och förståelse en plats har möjlighet att förmedla. Hur platsen som helhet återspeglar tidsdjup.

Liljeholmens centrum - Identifikation av kulturhistoriskt värde i fyra punkter:

- **Industriförstad och infrastrukturell knutpunkt.**  
Strategiskt läge nära staden  
- industrihistoriskt värde, samhällshistoriskt värde
- **Bebyggelsens årsringar**  
Liljeholmens utvecklingsprocess.  
- samhällshistoriskt värde, arkitekturhistoriskt värde
- **Nybohov som monumentalt landmärke**  
1960-talets stadsbyggande  
- arkitektoniskt värde, arkitekturhistoriskt värde, upplevelsevärde miljöskapande värde
- **Stadsdel i ett sprickdalslandskap**  
Nybohovsbergets förkastningsbrant  
- upplevelsevärde miljöskapande värde, pedagogiskt värde

## Metod

Eftersom bebyggelseutvecklingen vid Liljeholmens centrum påverkar stads- och landskapsbilden valdes ett antal vyer ur i ett tidigt skede. De valda vyerna är från lång distans vid sjön Trekanten, från medeldistans vid Trekantsparken och från nära distans vid Liljeholmstorget. Vissa nära vyer analyseras som gatuskenser för att visa hur stadsbilden upplevs när man rör sig och närmar sig planområdet. Som grund för bedömningen finns den tidigare framtagna kulturmiljöutredningen.

Att använda vyer är en väl beprövad metod för att bedöma planförslagets totala påverkan på kulturhistoriska värden, inklusive stads- och landskapsbild. I konsekvensanalysen jämförs den befintliga situationen med den som föreslås genom att analysera vyerna före och efter genomfört förslag. Förslaget har monterats i vyerna av Wester+Elsner Arkitekter. Urvalet av vyer är tänkt att ge en bredd som är både representativt och välfrekventerat av allmänheten.

## Läsanvisning

Beskrivande text är markerad med grå bakgrund.

Analyserande text är markerad med gul bakgrund.

Konsekvensbeskrivande text är markerad med röd bakgrund.



## Förutsättningar i gällande lagrum

### Plan- och bygglagen

Enligt PBL 2 kap. 6 § så ska ny bebyggelse utformas och placeras på ett sätt som är lämpligt med hänsyn till stads- och landskapsbilden, natur- och kulturvärden på platsen och intresset av en god helhetsverkan. Vidare så ska bebyggelseområdets särskilda historiska, kulturhistoriska, miljömässiga och konstnärliga värden skyddas. Ändringar och tillägg i bebyggelsen ska göras varsamt så att befintliga karaktärsdrag respekteras och tillvaratas.

All bebyggelse omfattas även av plan- och bygglagens krav på varsamhet vid ändring, enligt PBL 8 kap. 17 §. Detta innebär att "ändring av en byggnad och flyttning av en byggnad ska utföras varsamt så att man tar hänsyn till byggnadens karaktärsdrag och tar till vara byggnadens tekniska, historiska, kulturhistoriska, miljömässiga och konstnärliga värden."

### Miljöbalken

Enligt 1 kap 1§ ska bestämmelserna i denna balk syfta till att främja en hållbar utveckling som innebär att nuvarande och kommande generationer tillförsäkras en hälsosam och god miljö. Miljöbalken ska bl.a. tillämpas så att värdefulla natur- och kulturmiljöer skyddas och vårdas.

Projektområdet angränsar två riksintressen: *Riksintresset Stockholms innerstad med Djurgården [115]* samt *Gröndal [116]* Enligt 3 kap 1§ får exploateringsföretag och andra ingrepp i miljön endast komma till stånd om det kan ske på ett sätt som inte påtagligt skadar riksintressens natur- och kulturvärden.

## Kulturhistorisk klassificering

Den kulturhistoriska klassificeringen är ett kunskapsunderlag framtaget av Stockholms stadsmuseum som ligger till grund för bedömningar vid stadens bygglovgivning och planhandläggning. De olika klasserna kan kopplas till plan- och bygglagens varsamhetsbestämmelser och förbud mot förvanskning vid ändring (PBL kap 8:13, 8:14 och 8:17).

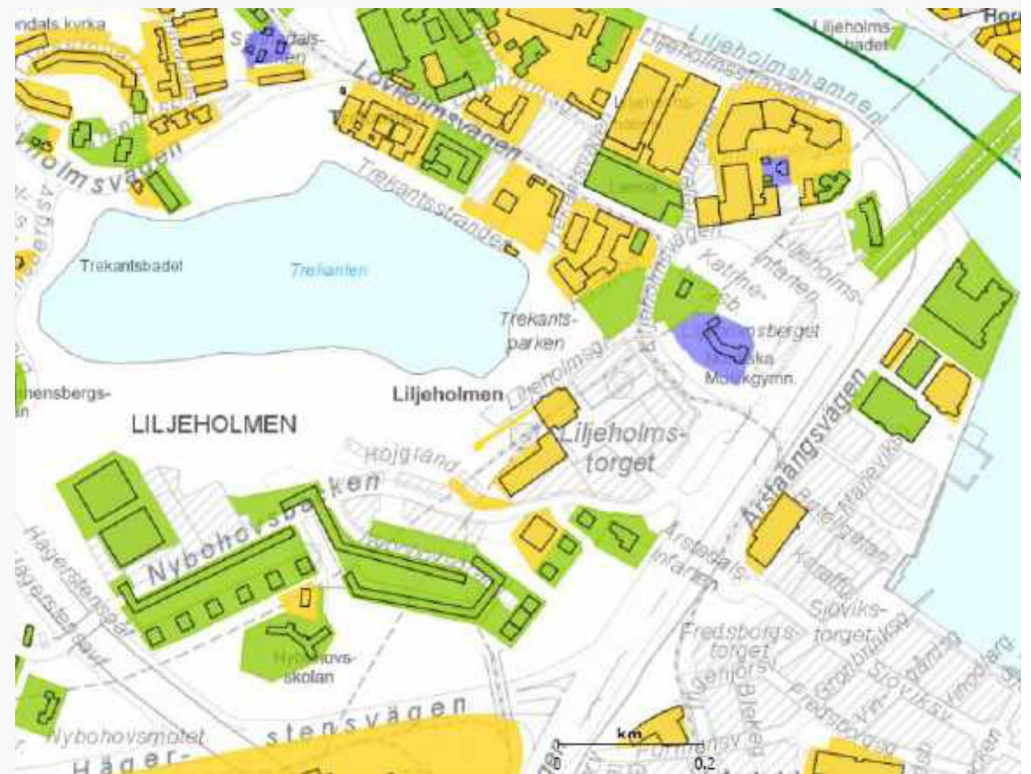
Klassificeringen bygger på tre värdenivåer.

- Byggnader markerade med **blå** är synnerligen kulturhistoriskt värdefulla och motsvarar fordringarna för byggnadsminnen i kulturmiljölagen.
- Byggnader markerade med **grön** har ett högt kulturhistoriskt värde och är särskilt värdefulla från historisk, kulturhistorisk, miljömässig och konstnärlig synpunkt.
- Byggnader markerade med **gul** har en positiv betydelse för stadsbilden och/eller ett visst kulturhistoriskt värde.

Av de aktuella byggnaderna inom projektområdet är tre byggnader klassade som gula och därmed av *positiv betydelse för stadsbilden och/eller ett visst kulturhistoriskt värde*. En byggnad inom projektområdet är ännu ej klassificerad av Stockholms stadsmuseum.

I närområdet finns värdefulla kulturmiljöer:

F.d. Brännkyrkan församlingsshem på Liljeholmsberget är blåklassat. Den storskaliga modernismen på Nybohovsberget från 1960-talet är grönklassad, dvs har ett högt kulturhistoriskt värde och är särskilt värdefull från historisk, kulturhistorisk, miljömässig och konstnärlig synpunkt.



Källa: Stockholms stadsmuseums kulturhistoriska klassificering



# Sammanvägd bedömning

## Konsekvenser för riksintressen

Liljeholmens centrum ligger inte inom något utpekad Riksintresse för kulturmiljövården. Däremot angränsar det till Riksintressena Stockholms innerstad med Djurgården (AB115) samt Riksintresset Gröndal (AB116), lagrum reglerat i Miljöbalken 3 kap 6 §.

Vy 10 från Västerbron är tagen innifrån *Riksintresset Stockholms innerstad*. Härifrån är planförslaget synligt men ger en liten påverkan på stadsrummet som helhet och får inga negativa konsekvenser för kulturhistoriska värden.

Planförslaget bedöms inte riskera att påtagligt skada några angränsande riksintressen.

## Konsekvenser för kulturmiljön

### Kulturhistoriskt värde:

- **Industriförort och infrastrukturell knutpunkt**  
- *Strategiskt läge nära staden*

Liljeholmen är en brokig stadsdel med många olika typer av byggnader och årsringar representerade. Flera storskaliga tillägg har tillkommit under senare epoker med äldre bebyggelse inflett i strukturen. I detta avseende är Liljeholmen en tålig miljö att göra omfattande tillägg i, då det överensstämmer med utvecklingen hittills.

Föreliggande förslag till utveckling av Liljeholmens centrum ansluter till stadens pågående ambition att utveckla och förstärka platsen som stadsdelscentrum med blandade funktioner. Utifrån detta perspektiv är det positivt för det kulturhistoriska värdet att Liljeholmens funktion som stadsdelscentrum stärks. De nya kvarteren utvecklar nya förbindelser mellan torget och Nybohov samt mellan torget och parken/sjön. Områdets funktion som infrastrukturell nod bibehålls och nya tillägg i direkt kollektivtrafiknära läge stärker knutpunkten och fortsätter att utveckla det strategiska läget nära staden. Nya årsringar läggs till Liljeholmens kulturmiljö.

### Kulturhistoriskt värde:

- **Bebyggelsens årsringar**  
- *Liljeholmens utvecklingsprocess*

**Plan och bygglagen 2 kap. 6 §** "Ny bebyggelse ska utformas och placeras på ett sätt som är lämpligt med hänsyn till stads- och landskapsbilden, natur- och kulturvården på platsen och intresset av en god helhetsverkan. Vidare ska bebyggelseområdets särskilda historiska, kulturhistoriska, miljömässiga och konstnärliga värden skyddas. Ändringar och tillägg i bebyggelsen ska göras varsamt så att befintliga karaktärsdrag respekteras och tillvaratas.

**PBL 8 kap. 17 §.** "Ändring av en byggnad och flyttning av en byggnad ska utföras varsamt så att man tar hänsyn till byggnadens karaktärsdrag och tar till vara byggnadens tekniska, historiska, kulturhistoriska, miljömässiga och konstnärliga värden."

Den föreslagna bebyggelsen vid Liljeholmens centrum kommer att ha en tydlig påverkan på den lokala kulturmiljön vid Liljeholmstorget. Det är dock förhållandevis låga/begränsade kulturhistoriska värden som påverkas. Föreslagna byggnader kommer genom sin byggnadshöjd och utformning att råda över den befintliga bebyggelsen lokalt på torget. Skalkillnaden blir påtaglig i mötet mellan hus 1 och tunnelbanestationen. Förslaget innebär även att siktlinjer upp mot Nybohovsberget byggs för.

I och med att K-konsulthuset karaktäristiska och tidstypiska fasad rivs förloras möjligheten att låta byggnadens årsring från 1970-talet bidra till en varierad stadsbild vid torget. K-konsulthuset är gulklassad av stadsmuseet och bedöms ha en positiv betydelse för stadsbilden. Förslaget innebär att K-konsulthuset värdebärande delar, det arkitektoniska uttrycket i fasaden, försvinner vilket är en förlust för förståelsen av platsen som helhet. Det kulturhistoriska värdet hos K-konsulthuset kan betraktas som förhållandevis begränsat. Värdet uttrycks dock i fasaden, som bidrar till att göra Liljeholmens utvecklingsprocess avläsbar.

Som konsekvens av Trekantsparkens nya terrass kommer tunnelbanestationens nedre fasad mot Liljeholmsgränd att byggas för. Byggnadens värdebärande delar i den övre våningen kommer dock att bevaras, vilket är positivt.

Sammantaget bedöms planförslaget även påverka den rumsliga upplevelsen av Trekantsparken. Idag finns en bakre rumsavgränsning med en förhållandevis sammanhållen byggnadsskala som bidrar positivt till parkens rymd. Det är främst miljöskapande värden som påverkas negativt men även till viss del samhällshistoriska värden. Som del av en historisk utvecklingsprocess har

parken ett kulturhistoriskt värde. Parken har dock redan genomgått ett flertal förändringar i olika delar vilket har minskat dess kulturhistoriska värde.

Gångbron rivs i sin helhet vilket påverkar det kulturhistoriska värdet negativt. Det innebär framförallt att förståelsen av anläggningen minskar. Med hänsyn till nu aktuellt förslag så bedöms dock snedhissbanan vara av högre kulturhistoriskt värde som enskild del av anläggningen och att endast riva gångbron kan därför accepteras.

I vyn från Västra Årstabron i öster ger förslaget liten påverkan med begränsad påverkan på det kulturhistoriska värdet.

### Kulturhistoriskt värde:

- **Nybohov som monumentalt landmärke**  
- *1960-talets stadsbyggande*

**Plan och bygglagen 2 kap. 6 §** "Ny bebyggelse ska utformas och placeras på ett sätt som är lämpligt med hänsyn till stads- och landskapsbilden, natur- och kulturvården på platsen och intresset av en god helhetsverkan. Vidare ska bebyggelseområdets särskilda historiska, kulturhistoriska, miljömässiga och konstnärliga värden skyddas. Ändringar och tillägg i bebyggelsen ska göras varsamt så att befintliga karaktärsdrag respekteras och tillvaratas.

Den grönklassade bebyggelsen på Nybohov bildar en karaktäristisk siluett som är tänkt att läsas som landmärke på långt håll. Planförslaget medför en ny storskalig stadsfront som döljer och dominerar över stora delar av Nybohovs bebyggelse. Den östra punkthusraden från 60-talet byggs för och kan längre upplevas i sin helhet från utredningsområdets långa vyer utmed Trekantssjön. Punkthusens skulpturala verkan försvinner. Orsaken är den nya bebyggelsens skala och massiva helhetsverkan. Förslagets byggnadsvolymer har en avsevärt större skala jämfört med den befintliga relativt låga bebyggelsen inom planområdet.

Planförslagets volymhantering medför att Nybohovs monumentala effektverkan till stor del kommer att gå förlorad från de långa vyerna från Trekantssjön. Det påverkar det arkitektoniska och miljöskapande värdet och konsekvensen är mycket negativt för Nybohovs arkitektoniska idé och det kulturhistoriska värdet som helhet.

I vyn från Västra Årstabron i öster ger förslaget liten påverkan med begränsade negativa konsekvenser för det utpekade kulturhistoriska värdet.

### Kulturhistoriskt värde:

- **Stadsdel i sprickdalslandskap**  
- *Nybohovsbergets förkastningsbrant*

**Plan och bygglagen 2 kap. 6 §** "Vid planläggning (...) ska ny bebyggelse utformas och placeras på ett sätt som är lämpligt med hänsyn till stads- och landskapsbilden, natur- och kulturvården på platsen och intresset av en god helhetsverkan. Vidare ska bebyggelseområdets särskilda historiska, kulturhistoriska, miljömässiga och konstnärliga värden skyddas. Ändringar och tillägg i bebyggelsen ska göras varsamt så att befintliga karaktärsdrag respekteras och tillvaratas.

Vid Liljeholmen är landskapet dramatiskt och Nybohovsbergets höga förkastningsbrant är en representant för de bergsformationer vilka är en påtaglig påminnelse om det urberg som Stockholm är byggt på. Liljeholmens centrum ligger vid förkastningsbrantens fot, i dalens lågpunkt.

Planförslaget innebär en markant skalförskjutning i området. De tillkommande volymerna innebär en stor förändring i relation till nuläget. Förslagets bebyggelse i dalen sträcker sig högt upp och takhöjden ligger nära befintliga grönklassade punkthus på Nybohovsberget. Punkthusen mot öster skymms helt från långa vyer utmed Trekantssjön. Den nya skalan bryter delvis mot byggnadstraditionen i Stockholm vilket innebär att låta bebyggelsen följa terrängen med lägre byggnader i dalarna som trappas upp mot höjderna.

Sprickdalslandskapets miljöskapande och pedagogiska värde påverkas när en ny hög skala införs i dalgången, dvs i landskapets lägsta punkt. Konsekvensen blir att förslaget otydliggör landskapsbilden och möjligheten att läsa landskapets topografi i relation till bebyggelse. På det sättet ansluter förslaget mer till ny bebyggelse vid Liljeholmskajen där bebyggelse reser sig högt direkt vid vattenrummet.

En konsekvens som planförslaget för med sig i vyn från Västra Årstabron är att en del av Nybohovsbergets grönska försvinner vilket påverkar djupet i stadsbilden. Sammantaget ger dock förslaget liten påverkan på det kulturhistoriska värdet.

# >> Sammanvägd bedömning

## Vystudier

### Långdistans Trekantssjön: Vy 1, 2 och 3

Dessa vyer representerar några anslående och viktiga vyer från sjön Trekantens stränder där Liljeholmen centrum är synligt.

**Sammanvägd bedömning: Stor påverkan**

### Medeldistans: Vy 4abc, 5abc och 6ab

Vy 4 abc är ett välfrekventerat stråk från Lövholmsvägen genom Trekantsparken. Vy 5abc är en sekvens längs med Liljeholmsgränd och Trekantsparken. Vy 6ab är en sekvens utmed ett välfrekventerat stråk från Hojgränd.

**Sammanvägd bedömning: Medelstor påverkan**

### Närmiljö: Vy 8abc

Vy 8abc är en sekvens nära vyer utmed ett välfrekventerat stråk vid tvärbanan och Liljeholmstorget.

**Sammanvägd bedömning: Medelstor påverkan**

### Lång distans Västra Årstabron: Vy 9

Ett välanvänt gång- och cykelstråk samt läget för tågtrafikens stambana genom Stockholm. Ett av stadens mest vältrafikerade stråk.

**Sammanvägd bedömning: Liten påverkan**

### Lång distans Västerbron: Vy 10

En vy innifrån Riksintresset Stockholms innerstad med Djurgården (AB115) där förslaget kommer att vara synligt.

**Sammanvägd bedömning: Liten påverkan**

## Sammanfattning

Den föreslagna bebyggelsen bedöms inte riskera att påtagligt skada de angränsande riksintressena *Stockholms innerstad med Djurgården* (AB115) samt *Gröndal* (AB116).

I en sammanvägd bedömning kan konstateras att för de utpekade kulturhistoriskt värdebärande uttrycken **Stadsdel i sprickdalslandskap** och **Nybohov som monumentalt landmärke** innebär förslaget stor påverkan på förhållandevis höga kulturhistoriska värden från vyer utmed Trekantssjön. Bebyggelsen på Nybohovsberget bildar en klassisk siluett invid förkastningsbranten. Planförslaget skapar en markant skalförskjutning som otydliggör bebyggelsens relation till topografin och Nybohovs monumentala effektverkan går förlorad från viktiga vyer i utredningsområdet. Från de långa vyerna utmed Trekantssjön får förslaget mycket negativa konsekvenser för landskapsbilden, dvs för sprickdalslandskapets miljöskapande och pedagogiska värde.

Från den utvalda långa vyn från Västra Årstabron får förslaget liten påverkan med begränsade konsekvenser för kulturhistoriskt värde. Från Södertäljevägen och Essingeleden är förslaget inte synligt. Bebyggelsen på Nybohov och dess monumentala effektverkan förblir oförändrad.

För det värdebärande uttrycket **Bebyggelsens årsringar** bedöms förslagets påverkan vara medelstor men på förhållandevis låga/begränsade kulturhistoriska värden. De antikvariska konsekvenserna blir därför mindre och till stor del acceptabla. K-konsulthuset är gulklassad av stadsmuseet och bedöms ha en positiv betydelse för stadsbilden. Förslaget innebär att K-konsulthuset värdebärande delar, det arkitektoniska uttrycket i fasaden, försvinner vilket är en förlust för förståelsen av platsen som helhet. Sammantaget bedöms planförslaget även påverka den rumsliga upplevelsen av Trekantsparken negativt. Parken har dock redan genomgått ett flertal förändringar i olika delar vilket har minskat dess kulturhistoriska värde.

För **Industriförstad och infrastrukturell knutpunkt** och i synnerhet det senare värdebärande uttrycket *infrastrukturell knutpunkt* innebär planförslaget till viss del åtgärder som är positiva för platsen som helhet. Konsekvensen blir att Liljeholmen som knutpunkt stärks och det strategiska läget nära staden fortsätter att utvecklas. En ny årsring läggs till Liljeholmens kulturmiljö.



## Rekommendationer inför fortsatt arbete

### Skala

Förslaget som analyserats i denna konsekvensbeskrivning ger påverkan på flera kulturhistoriska värden på såväl långt som kort avstånd. Sammanfattningsvis är det projektets höjdskala som mest påverkar de utpekade värdena vilket får konsekvenser för upplevelsen av Stockholms stadslandskap i en större kontext, av betydelse för hela staden. Från viktiga vyer bör det även fortsättningsvis vara möjligt att avläsa Nybohovs monumentala siluett – punkthusen som tecknar sig fritt mot himlen.

I långa vyer längs med dalstråket från Trekantssjön i väster och Västra Årstabron i öster tecknar planförslaget en konvex form mot himlen. Utifrån stads- och landskapsbilden skulle det vara önskvärt att eftersträva ett mer sammanhållet taklandskap. Att istället för en brokig massiv volym sträva efter att hålla ihop en horisontell taklinje.

### Liljeholmstorget

Utvecklingen av kvarteret möjliggör en ny användning av Liljeholmstorget då angöring kan minska och vistelseytorna utvecklas. Hur torgets idag starka och konsekvent genomförda gestaltningskoncept kan hanteras i samband med ändringar behöver utredas vidare och senare konsekvensbedömas.

### K-konsulthuset

Överväg att bevara det gulklassade K-konsulthuset tidstypiska fasad mot Liljeholmstorget. En påbyggnad bör förslagsvis utformas som en tydlig nutida årsring och möta befintliga fasader på ett respektfullt sätt. Utgöra ett intressant möte med 1970-talets årsring och stärka torgets kulturhistoriska värde genom att göra Liljeholmens utvecklingsprocess avläsbar samt bidra till en varierad stadsbild.

Om den årsring som K-konsulthuset utgör försvinner är det särskilt viktigt att tunnelbanestationsbyggnaden fortsatt bevaras som en årsring från 1960-talet. Den modernistiska stationsbyggnaden har ett kulturhistoriskt värde som del i ett större tunnelbanesystem och är som sådan ett uttryck för det svenska efterkrigstida samhällsbyggandet. Ett bevarande berikar upplevelsevärdet vid torget.

### Trekantsparken

Trekantsparken bör ses som en viktig resurs för kringliggande stadsdelar. Trekantsparken ingår i en Stockholmstradition där f.d. industriområden utmed vattenytor har förvandlats till strandparker. Planförslagets ambition är att omhänderta och utveckla parken. Förslaget medför nya ändringar av parkrummets gestaltning och inför ett nytt formspråk. I samband med det bör en översyn av parkens utformning och program som helhet göras, i samverkan mellan staden och exploatör, för att uppnå en god helhetsgestaltning för parkrummet i stort.

En bearbetning av förslagens skala skulle vara gynnsamt även för Trekantsparkens upplevelsevärden. En sänkning av höjdskalen mot Nybohov skulle kunna medföra att den negativa påverkan på områdets kulturhistoriska värden som helhet minskar.

# Förutsättningar - utdrag från Kulturmiljöutredningen aug 2019

## Stads- och landskapsbild

### Geologi och topografi

Stockholm är byggt på en av världens äldsta berggrunder. Urberget består i huvudsak av granit som har bildats på stort djup i samband med bergveckning för 1600-1900 miljoner år sedan. Sprickdalarna och de väldiga öst-västliga norrvända förkastningarna som präglar stadslandskapet är tillkomna vid denna tid. Därefter har sex större istider inträffat. Det senaste istäcket försvann för drygt 11 000 år sedan. Berggrunden höjer sig för närvarande med cirka 5 mm per år. Istäckena har slipat ner bergstopparna, skapat moräner och lera och avsatt flyttblock, rullstensåsar och ändmoräner. Den 60 kilometer långa Stockholmsåsen som löper genom hela Stockholm från Arlanda i norr till Västerhaninge i söder är ett framträdande istidsspår liksom de rundslipade berghällarna.

Det förekommer två stora östvästliga förkastningslinjer och branter i Stockholm. Den södra löper via Skanstull och Årstaviken förbi Liljeholmen mot sydväst var den möter de norra linjen. Det är den förkastningslinjen - som medför de låga terrängdelarna - som löper genom Årstadalen, Liljeholmens centrum, sjön Trekanten och sedan mot Vinterviken.

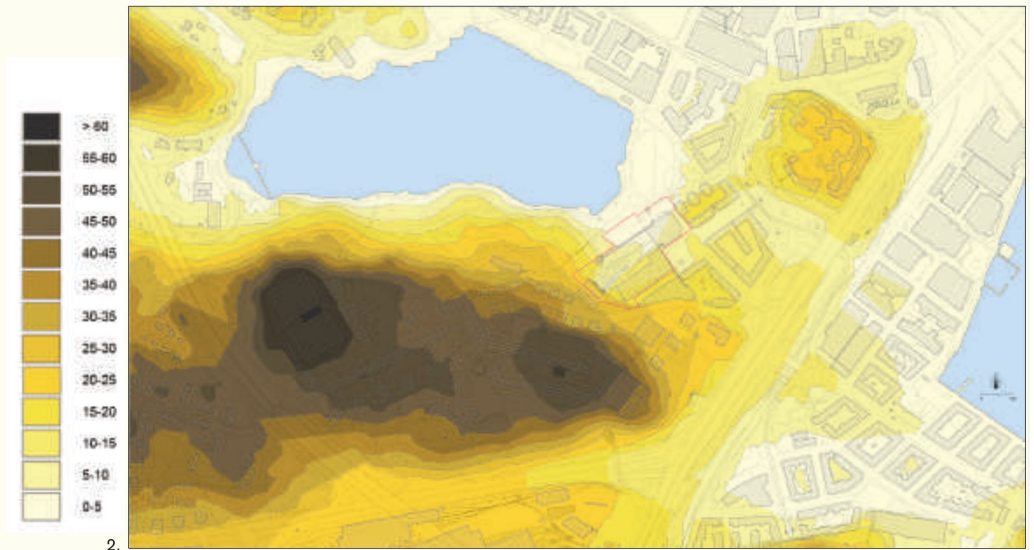
Den intilliggande höga förkastningsbranten Nybohovsberget är - som alla förkastningsbranter i Stockholm - norrvänd och sträcker sig utmed Liljeholmens centrum och Trekantens södra strand. Liljeholmsberget är en mindre höjd som har sin placering mellan två förkastningslinjer. För 1500 år sedan var berget en ö som kallades för "den lilla holmen".

Geologi och topografi har i hög grad påverkat den tidigare agrara markanvändningen samt förläggningen av tidigare och nutida trafikleder och planstruktur i området. Som en kontrast till höjdryggen finns även låglänta förkastningsstråk och intilliggande sprickdalstråk där de ursprungliga trafiklederna (Södertäljevägen, stambanan), jordbruk och senare industriell verksamhet utvecklades.

1. Topografi ska Corpsens karta, 1861. Kartan är ett mycket exakt dokument över Stockholms omgivning under 1800-talets första hälft. Delar av den geologiska huvudstrukturen är markerade: gul markerar förkastningsbranter, blå Stockholmsåsen. Liljeholmen är markerad med röd punkt. Källa: SSA.

2. Höjdkarta

3. Stadens geologiska karta. Källa: Stockholms Stad, 1980





## Identifikation av kulturhistoriskt värde

Begreppet kulturhistoriskt värde definieras av Riksantikvarieämbetet som *"de möjligheter materiella och immateriella företeelser kan ge vad gäller att inhämta och förmedla kunskaper om och förståelse av olika skeenden och sammanhang - samt därigenom människors livsvillkor i skilda tider, inklusive de förhållanden som råder idag"*

Analysen utgår från Riksantikvarieämbetets *"Plattform för kulturhistorisk värdering och urval"* samt den vedertagna arbetsmodell som presenteras i boken *"Kulturhistorisk värdering av bebyggelse"* av Axel Unnerbäck, Riksantikvarieämbetet.

Bedömningen är förankrad i historiken och de kulturhistoriska sammanhang som avgränsas där. Ett grundligt utforskande av områdets kulturhistoria är en förutsättning och själva fundamentet för denna värdering. Liljeholmen som stadsdelscentrum bedöms utifrån vilken kunskap och förståelse platsen har möjlighet att förmedla. Hur platsen som helhet återspeglar tidsdjup och användning.



## Möjlighet till kunskap och förståelse

### Industriförort och infrastrukturell knutpunkt *Strategiskt läge nära staden*

När Södertäljevägen och bron över till Södermalm etablerades på 1600-talet kom Hornstull att bli en av de viktigaste tullplatserna för trafik till och från södra Sverige. Det bidrog till en ökad verksamhet i Liljeholmen med ett flertal vårdshus. Närheten till Stockholm har alltid på olika sätt präglat Liljeholmen och när järnvägen drogs förbi området skapades goda förutsättningar för industrier att etablera sig här. Det vattennära läget med hamn och goda kommunikationsmöjligheter var några av anledningarna till att Liljeholmen kom att bli Stockholms första industriförort. Fortfarande kan de många tidiga industribyggnader i området berätta om när Liljeholmens förutsättningar och strategiska läge ledde till en omfattande industrietablering.

Liljeholmen har under flera hundra år spelat en viktig roll i Stockholms infrastruktur och utveckling. Än idag är Liljeholmen en av Stockholms stora knutpunkter. Kollektivtrafiken innefattar många olika transportsätt - tunnelbanelinjer, tvärbanan samt ett flertal busslinjer.

Sammantaget utgör detta ett **industrihistoriskt värde** och ett **samhällshistoriskt värde**.

### Bebyggelsens årsringar *Liljeholmens utvecklingsprocess*

Allt sedan industrialismens intåg har Liljeholmen en historia av drastiska förändringar. Idag finns kulturhistoriskt värdefull bebyggelse i olika årsringar som tillsammans berättar om allt från de tidiga sommarnöjerna, industriepoken, municipalsamhället, tunnelbanans framdragnings till kontorsetableringen och 2000-talets ambition att skapa ett stadsdelscentrum.

Bland kontorshusen i projektområdets närhet finns den välbevarade gamla malmgården Stora Katrineberg med huvudbyggnad, flyglar och trädgård. Gården berättar om att Liljeholmen före industrialismen var en lantlig idyll och många borgare i staden lockades att uppföra sommarnöjen här. Järnvägen förändrade den lummiga grönskan till industriförort och de tidigaste industribyggnaderna som finns kvar rymmer idag olika slags verksamheter. Kåkstaden som samtidigt växte fram är borta men municipalsamhällets f.d. folkskola och f.d. kommunalhus ligger kvar och vittnar om tiden när Liljeholmen var ett municipalsamhälle med egna politiska organ och myndigheter.

Väl synlig från Liljeholmstorget ligger f.d. Brännkyrka församlingshem från 1920-talet. En rustik tegelbyggnad i en tidstypisk nationalromantisk stil med klassicerande

detaljer. Byggnaden ligger upphöjd på Liljeholmsberget som i förhistorisk tid utgjorde "den lilla holmen", och förmodas ha gett Liljeholmen dess namn. Det f.d. församlingshemmet vittnar om områdets utveckling efter det att Liljeholmen införlivats med Stockholms stad. I den berättelsen ingår även det f.d. elektricitetsverket vid Nybodabäckens början, idag ombyggt till kontor.

Vid Liljeholmstorget norra sida ligger den låga tunnelbanebyggnaden från 1960-talet. Ett uttryck för efterkrigstidens samhällsbyggande där tunnelbanans nya stationer påverkade framväxten av nya stadsdelar och bostadsområden. I dess kölvatten uppfördes den storskaliga bostadsbebyggelsen på Nybohovsberget som väl uttrycker 1960-talets nya monumentala stadsplaneringsideal.

Det s.k. "K-konsulthuset" bidrar till ytterligare en arkitektonisk årsring vid Liljeholmstorget och har ett miljöskapande värde med sitt industriella och särpräglade uttryck. Kontorshuset ingår i berättelsen om när Liljeholmen börjar ändra karaktär med allt fler kontor som ersatte de tidigare industrierna.



# >> Förutsättningar - utdrag från Kulturmiljöutredningen aug 2019



## Nybohov – ett monumentalt landmärke 1960-talets stadsbyggande

De senaste 20 åren har stadsdelen successivt omformats till en förlängning av innerstaden. Den tidigare industriella miljön har omvandlats till en stadsmiljö där både boende, kontor, service och handel ryms. Den sentida bebyggelsen kring Liljeholmstorget är ett uttryck för den samtida stadsplaneringens strävan att skapa en sammanhängande stadsdel med ett centrum.

Även strandzonen vid sjön Trekanten är en del i denna omvandling. Den industriella och hårdgjorda karaktären har försvunnit och vattenrummet med omgivande strandområden har utvecklats till en stomme i Liljeholmens parkstruktur.

Sammantaget har de fysiska uttrycken för Liljeholmens utvecklingsprocess ett *samhällshistoriskt värde* och ett *arkitekturhistoriskt värde*.

Bostadsbebyggelsen på det höga Nybohovsberget vittnar om 1960-talets internationella strömningar som innebar en ny monumentalitet i stadsbyggandet. Utgångspunkten var upplevelsen av bebyggelsen på långt håll och storskaliga huskroppar placerades gärna i dominerande höga lägen. Det skapar en dramatisk effekt med enhetliga hushöjder och en siluett som utgörs av tre horisontella skivhus i kombination med höga vertikala punkthus. Anläggningen är ett landmärke synligt på långt håll vid den södra infarten till Stockholm och från sjön Trekanten. Omgiven av branta gröna sluttningar utgör området ett särpräglad och dominant inslag i stadsbilden.

Inne i området finns en mer intim småskalighet. Gårdar och utemiljöer mellan husen utgör en grönskande kontrast till den monumentala yttre gestaltningen som upplevs på avstånd. Nybohovs bebyggelse samspelar med Vattenreservoarens gestalt där ett äldre högre vattentorn på 1960-talet kompletterades med två låga massiva reservoarer i tidstypisk expressiv betong.

Den storskaliga bebyggelsen på Nybohovsberget har ett *arkitekturhistoriskt värde*, ett *arkitektoniskt värde* och ett *miljöskapande värde*.

## Stadsdel i sprickdalslandskap Nybohovsbergets förkastningsbrant

Vid Liljeholmen är landskapet dramatiskt och Nybohovsbergets höga förkastningsbrant är en representant för de bergsformationer och berg i dagen vilka är en påtaglig påminnelse om det fundament som Stockholm är byggt på - ett urberg som bedöms vara ca 2-3000 miljoner år gammalt. De väldiga öst-västra förkastningarna som finns i Stockholms skärgårdslandskap är tillkomna vid denna tid och präglar hela stadens karaktär. De obebyggda bergssluttningarna har stor betydelse för landskapsbilden och besitter ett stort kulturhistoriskt värde.

En påtaglig del av Stockholms urbanitet är de dramatiska mötena mellan stad och berg. Stadens ökade förtätning har gjort att synligt berg gått från att ha varit ett vanligt inslag i stadsbilden till att idag förekomma alltmer sällan. Bergsformationer är dock en ändlig resurs och har de en gång tagits bort kan inte det göras gjort.

Den dramatiska topografin med den gröna bergssidan bidrar till höga upplevelsevärden vid sjön Trekanten. I dalgången samspelar bebyggelsen från olika tidsepoker med landskapets särdrag. Det finns en horisontalitet och vertikalitet som förstärker topografin.

Förkastningsbranten vid Nybohov har ett *miljöskapande värde* och ett *pedagogiskt värde*.

# Beskrivning av förslaget

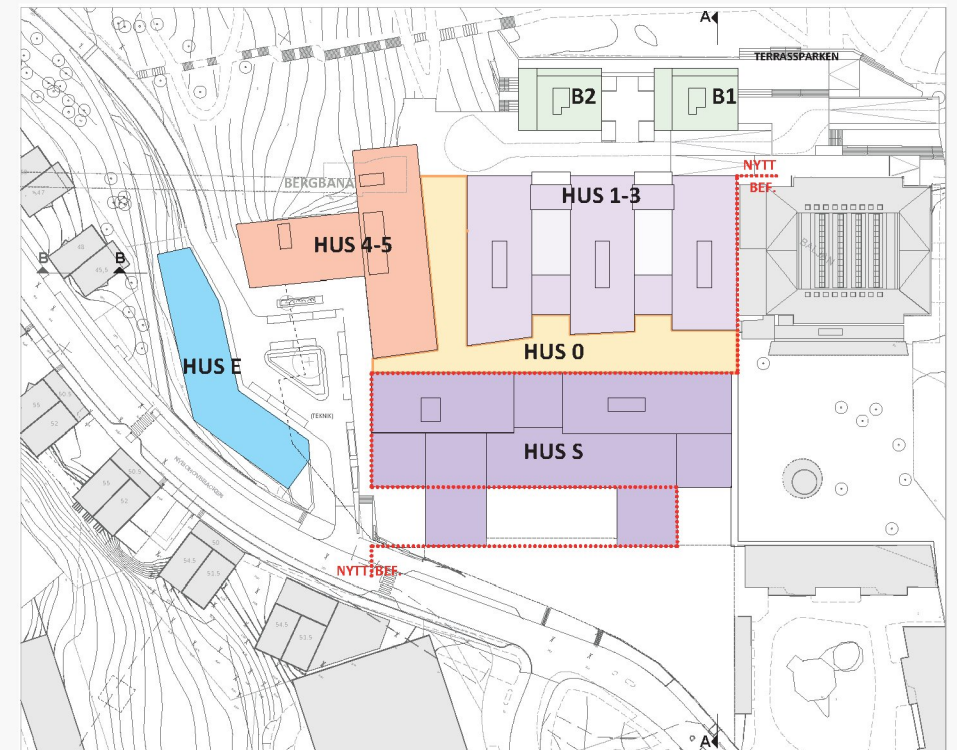
Citycon innehar markanvisning och driver utvecklingsarbete i Liljeholmen i anslutning till sina befintliga fastigheter. Dessa utgörs av Liljeholmstorgets galleria och kontorshus där idag vårdrelaterade verksamheter är etablerade. Den nya bebyggelsen som planeras skapar nya kopplingar mellan Liljeholmstorget, Trekantsparken och Nybohovsbacken genom överdäckning av tunnelbanan. Projektet möjliggör ca 2 500 arbetsplatser, bostäder för ca 300 boende och ett hotellkoncept för ca 150 besökare.

Förslaget innebär att dagens kontors- och centrumbyggnad i kv Stubinen 2 byggs om, till och på med nya lokaler för kontor och handel. Ovan tunnelbanespåren placeras tre större husvolymer för kontor tvärs över spåren samt en L-formad byggnad för hotell. I bottenvåningen förlängs dagens galleria genom kvarteret och binds samman med tunnelbanans entréhall. Mellan kontorsbyggnaderna skapas en inglasad ljusgård med allmän gångförbindelse från Liljeholmstorget till Nybohovsbacken. En ny övre entréplats skapas mellan likriktarstationen vid Hojgränd, det nya hotellet och kontoren vid Nybohovsbacken. Det befintliga kontorshusets fasader rivs, byggnaden moderniseras och ges en ny utformning som del av kvarterets helhetslösning. I kvarteret byggs även en ny förskola med gård på taket ovan dagens galleria genom tillbyggnader på det befintliga kontorshuset.

På parkeringsplatsen vid Trekantsparken uppförs två nya punkthus med bostäder. Ett garage placeras under bostäderna med angöring från Liljeholmsgränd. Ovan garaget anläggs en ny gata, Södra Liljeholmsgränd, för angöring av bostäderna via Liljeholmstorget och runt stationshuset. Även bergbanan får ny entré mot gränden. Trekantsparken får en ny utformning med terrasseringar som tar upp höjdskillnaderna mot bebyggelsen och gatan.

De ingående byggnadsvolymer i kontorskvarteret ges en upptrappande skala, från nio våningar mot Liljeholmen till elva eller tolv i bakkant mot den nya entréplatsen. Det norra bostadshuset föreslås uppföras i tio våningar och det södra, närmast Nybohov, i sexton.

Då bostadshusen står på en lägre nivå än kontorsbebyggelsen motsvarar det högre bostadshusets byggnadshöjd det tredje kontorshusets höjd. Det lägre bostadshusets byggnadshöjd motsvarar ungefär dagens kontorshus i kv Stubinen.



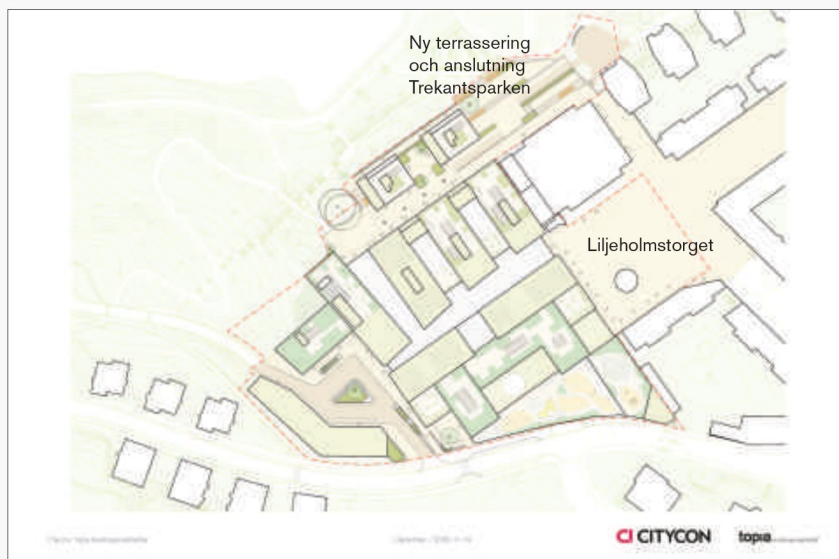
Liljeholmen Orienteringsplan 2020-11-13



Liljeholmen Illustration av planförslag, flygvy.



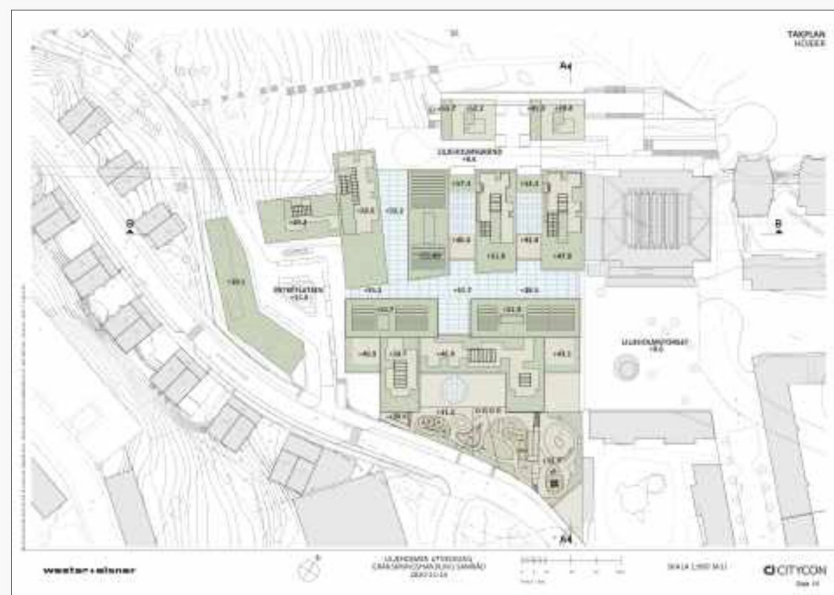
# >>Beskrivning av förslaget



Illustrationsplan för utveckling av den yttre miljön. I nederkant den nya entréplatsen mot Nybohovsbacken och förskolegård ovan dagens galleria. Mot Trekantsparken förslag till ny terrassering och omgestaltning av parken i mötet med bostadshusen. En ny gränd bakom stationsbyggnaden angör bostadshusen från Liljeholmstorget.



Sektion A-A  
Från Nybohovsbacken till Trekantsparken.

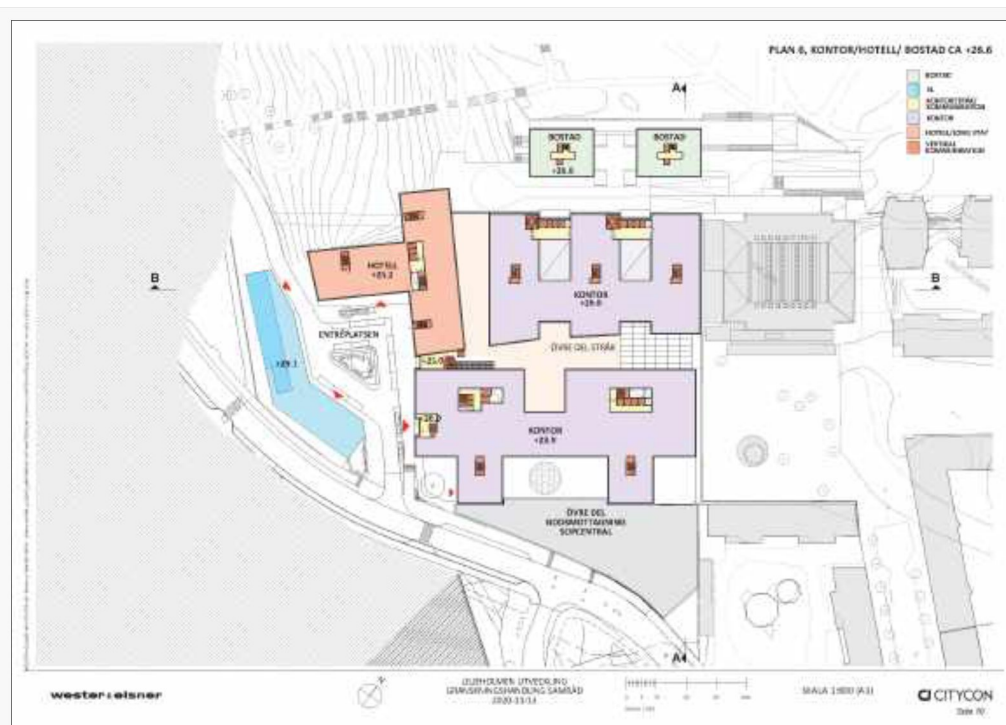


Liljeholmen Takplan-situationsplan.

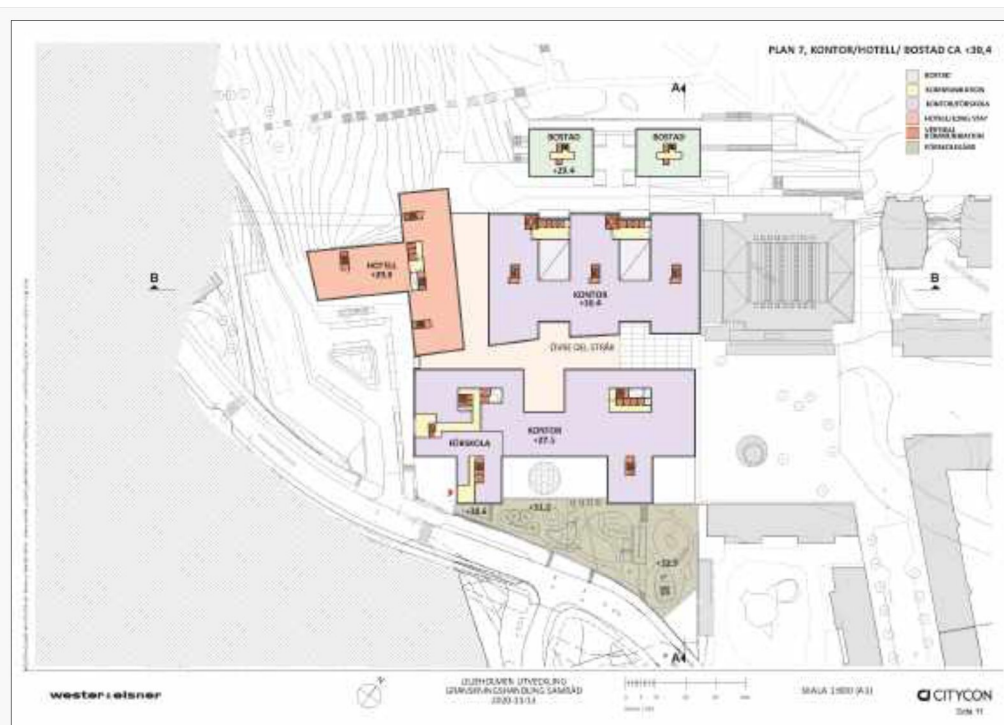


Sektion B-B.

# >>Beskrivning av förslaget



Liljeholmen Plan 6 Wester+Elsner, 2020-11-13



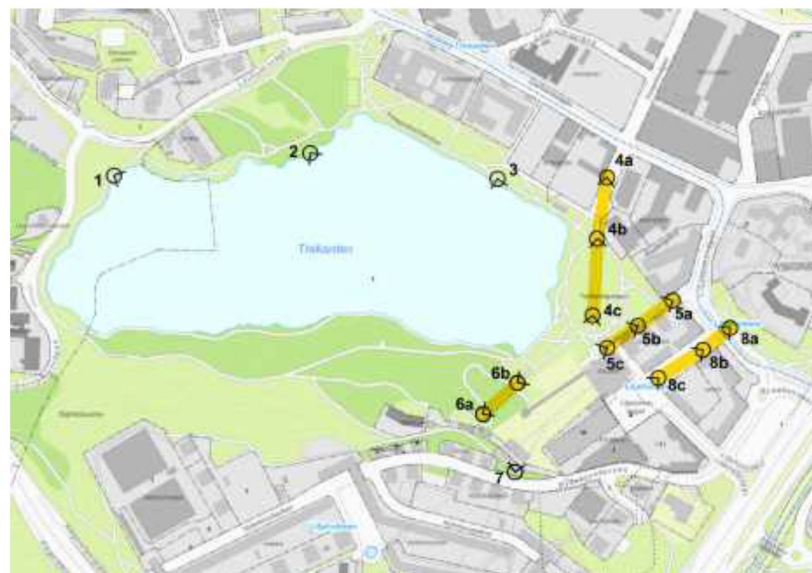
Liljeholmen Plan 7 Wester+Elsner, 2020-11-13



# Vyer och sekvenser

## Val av vyer - överblickande

- Den grundläggande utgångspunkten är att vypunkterna ska vara välfrekventerade av allmänheten.
- Vypunkter där Liljeholmens centrum inte kan upplevas i dagsläget har inte tagits med i utredningsområdet. D.v.s. vyer som inte märkbart kommer att påverkas av en framtida högre bebyggelse i planområdet. Från t.ex. Södertäljevägen och Essingeleden kommer Nybohov som framträdande landmärke fortsatt upplevas oförändrat.
- I stort sett gäller att vyer i Stockholm upplevs från höjder, sjöar och broar. Utifrån detta resonemang är även mycket långa vyer tänkbara från t.ex. Årstabron (se även resonemang på sidan 8). I denna analys begränsas dock urvalet till Liljeholmens centrums närliggande områden: sjön Trekanten, Nybohovsberget och Liljeholmstorget.
- De första tre vyerna (nr. 1, 2 och 3) representerar några anslående och viktiga vyer från sjön Trekantens stränder där Liljeholmens centrum är synligt. Vyerna ligger på olika distanser från Liljeholmens centrum, nästan som en sekvens.
- Från Nybohovsbacken finns vyer över planområdet som redan i dagsläget är till stor del blockerade av befintlig bebyggelse och vegetation. Vid likritarstationen finns en punkt med en anslående vy över stadens siluett som syns bakom planområdet.
- Högre upp på Nybohovsbacken har vyn begränsats av de nyligen uppförda bostadshusen. En vypunkt därifrån bedöms inte relevant.
- Flera välfrekventerade stråk mot planområdet har tagits med som en sekvens (nr. 4, 5, 6 och 8).
- Från Norra Nybohovsberget (skogen söder om sjön Trekanten) finns några markanta vyer mot staden men här är gångstråken mindre välfrekventerade. Dessutom döljs området där mest bakom skogsvegetationen. Därför saknas även härifrån en analyserande vypunkt.

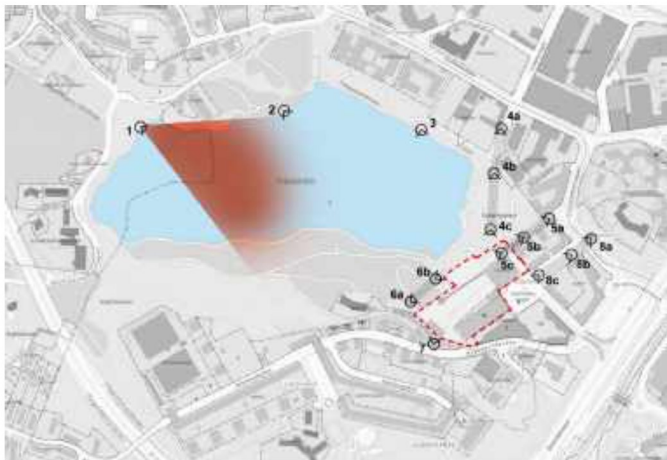


Vyer och sekvenser



- När det gäller långa vyer i Stockholm upplevs staden till stor del från höjder, sjöar och broar. Västra Årstabron är ett välanvänt gång- och cykelstråk samt läget för tågtrafikens stambana genom Stockholm. Ett av stadens mest vältrafikerade stråk.
- Från Västerbron går det att uppleva den modernistiska bebyggelsen på Nybohovsberget. Detta är en vy innifrån Riksintresset Stockholms innerstad där förslaget kommer att vara synligt.





## Vy 1 Trekantens badplats

**Vy**  
Vyn från Trekantens badplats erbjuder en bred utblick över hela sjön och det omgivande landskapet ända bort mot Liljeholmen. Förbi badplatsen går ett välfrekventerat gångstråk som används året runt.

Vyn är betydelsefull eftersom den visar relationen mellan Liljeholmens centrum och stadens särpräglade topografiska landskap.

### Landskapsrum, stadsfront och siluett

I de långa vyerna från Trekantens stränder mot Liljeholmens centrum reduceras stadslandskapets siluett till enkla former. Samspelet mellan det plana vattenrummet i förkastningsdalen, den gröna höga förkastningsbranten och Liljeholms bebyggelse kan upplevas. Vyn visar hur förkastningsbranten tydligt trappar ner mot Liljeholmens centrum. Nyttillkomna punkthus syns framför det långa lamellhuset från 1960-talet.

Liljeholmens centrum utgör vynes lågpunkt och norr om centrum sker en upptrappning vid Kv. Rosteriet och Liljeholmsberget.

I vyn går det att uppleva hur bebyggelsens siluett följer naturens topografi. Naturens särdrag bildar tillsammans med bebyggelsen ett gemensamt uttryck. Det är ett mycket tydligt avläsbart landskap mitt i staden.

### Särbarhet

Vyn är känslig för ändringar som bryter landskapets avläsbarhet. Samverkan mellan byggnader och topografi är avgörande för detta. Den lägre sammanhållna bebyggelsen i dalen speglar dess lågpunkt medan bebyggelsen trappas upp längs bergets slänt, samtidigt som vegetationen bildar en främre ridå som avgränsar parkrummet mot sjön.

De befintliga punkthusraderna längs Nybohov är karaktärsstarka siluettmotiv som syns från långt håll och starkt bidrar till områdets identitet och orienterbarhet. Ett punkthus tecknar sig tydligt i vyn medan ett annat kan anas bakom skogsridån men tillsammans läses de ihop som del av en större helhet.

Punkthusens avläsbarhet på Nybohov är beroende av fri rymd runt omkring för att teckna sig som markör på höjden.

## Vy 1 Trekantens badplats - konsekvenser för kulturmiljön

### Förslaget

Tillkommande bebyggelse bildar en storskalig och tydligt framträdande stadsfront vid bergets släntfot med en kraftigt avvikande skala från befintligt lågt liggande kvarter. De enskilda byggnadsvolymer läses på detta avstånd samman till en större samverkande helhet snarare än som enskilda byggnadsvolymer.

### Konsekvens landskapsrum, stadsfront och siluett

Förslaget gör att Nybohovs siluett samt landskapets topografi och avläsbarhet otydliggörs vilket är negativt. Det befintliga friliggande punkthuset som markerar punkthusradens nedtrappning mot Liljeholmens centrum döljs bakom den nya stadsbebyggelsen.

Förslagets byggnadshöjd har ett motsatt förhållningssätt till den rådande byggnadstraditionen på platsen. Den kraftiga volymen bildar en konvex, byggd höjdpunkt vid bergets fot som nivellerar bebyggelsens siluett mot Nybohov.

Bebyggelsens indragna läge från sjön i Trekantsparken gör att träddån mot sjön finns kvar i oförändrat skick, vilket är positivt för upplevelsen av förkastningsbrantens dalgång.

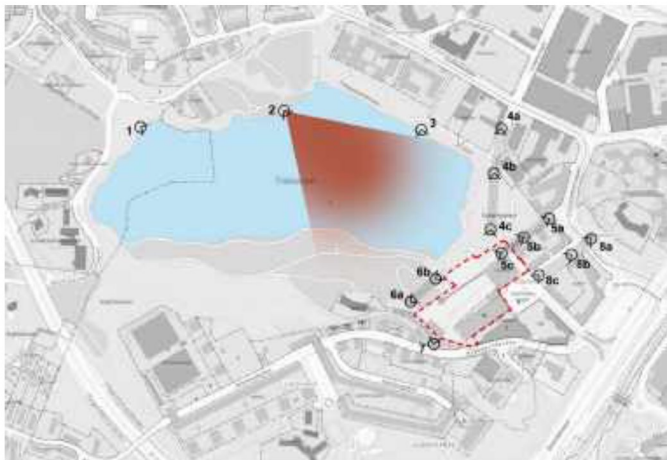
### Analys av förslagets påverkan på vyn

Den sammanvägda konsekvensen ger i detta fall stor påverkan med mycket negativa konsekvenser för stads- och landskapsbild. Främst är det upplevelsevärden som påverkas, såsom miljöskapande värden. Men även samhällshistoriska värden påverkas negativt.









## Vy 2 Trekantens norra strand

### Vy

Välfrekventerat rörelsestråk utmed Trekantens norra strand. Vyn är tagen vid en utsiktspunkt längs den 1,5 km långa strandpromenaden runt sjön.

Vyn är betydelsefull för att den visar relationen mellan Liljeholmens centrum och stadens särpräglade topografiska landskap.

### Landskapsrum, stadsfront och siluett

Även här upplevs samspelet mellan sjön i sprickdalen, den höga förkastningsbranten och Liljeholmens bebyggelse. På grund av att utsiktspunkten ligger väsentligt närmare jämfört med vy nr.1 upplevs mer detaljer. Förkastningsbranten gör sig fortfarande gällande, bebyggelsen tar betydligt större plats genom att den reser sig högt över berget och bildar en egen siluett.

Här kan Nybohovs monumentala bebyggelse upplevas i sin helhet – såväl punkthusraden som det långa lamellhuset på höjden. Den storskaliga bebyggelsen ovanpå förkastningsbrantens bergsrygg kan uppfattas som en arkitektonisk markering av landskapets topografi. Det långa lamellhusets sammanhållna taklinje skapar en horisontell siluett sett från distans. Även djupet i bilden upplevs: bakom den sammanhållna siluetten tecknar sig de högre punkthusen som landmärken.

Från höjden trappar bebyggelsen ner mot Liljeholmens centrum där både landskap och bebyggelse når sin lågpunkt. Liljeholmstorget kan anas genom en öppning i kvartersstrukturen vid tunnelbanestationen. Släppet mellan kvarteren speglar även landskapets lågpunkt då endast himlen syns bakom.

Mot andra hållet - från Liljeholmens centrum mot norr - upplevs en mindre upptrappning av bebyggelsen genom Kv. Rosteriet med sina höga huskroppar. Kvartersstrukturen trappar sedan ner i höjd igen i angränsande kvarter.

### Sårbarhet

Vyn är känslig för ändringar som bryter landskapets avläsbarhet. Samverkan mellan byggnader och topografi är avgörande för detta. Den lägre sammanhållna bebyggelsen i dalen speglar dess lågpunkt medan bebyggelsen trappas upp längs bergets slänt. Samtidigt som vegetationen bildar en främre ridå som avgränsar parkrummet mot sjön.

Punkthusraden tillsammans med den sammanhållna taksiluetten på Nybohov utgör ett karaktärsstarkt siluettmotiv som syns från långt håll och starkt bidrar till områdets identitet och orienterbarhet. Bebyggelsens avläsbarhet på Nybohov är beroende av fri rymd runt omkring för att teckna sig som markör på höjden.

## Vy 2 Trekantens norra strand - konsekvenser för kulturmiljön

### Förslaget

Tillkommande bebyggelse bildar en storskalig och tydligt framträdande stadsfront vid bergets släntfot med en kraftigt avvikande skala från befintlig lågt liggande kvarter. Planförslaget höga hotell och de höga bostadshusen och hotellet bildar ett tydligt fondmotiv framför de bakomliggande kontors- och centrundelarna.

### Konsekvens för landskapsrum, stadsfront och siluett

Stadskvarterets skala och massiva helhetsverkan bidrar till att landskapets topografi och avläsbarhet otydliggörs, vilket är negativt. Förslaget byggnadshöjd har ett motsatt förhållningssätt till den rådande byggnadstraditionen på platsen. Den kraftiga volymen bildar en konvex, byggd höjdpunkt vid bergets fot som visuellt läses samman med nyttillkommen bebyggelse på Nybohovbergets lägre delar och den äldre bebyggelsen på höjden.

Den östra punkthusraden på Nybohovberget döljs till största delen bakom den nya stadsbebyggelsen, endast det högst liggande huset är fortsatt synligt i vyn. Den sammanhållna taklinjen och siluetten på berget lämnas opåverkad.

Bebyggelsen tar ett kliv ut i parken jämfört med dagens situation och reser sig högt ovanför trädridån längs stranden vilket påtagligt förändrar upplevelsen av parken och dess rumslighet. Parkrummet framför byggnaderna upplevs snarare som strandpromenad lika norra delen av Trekanten än som ett större öppet parkrum och de nya husens fasader dominerar i vyn ovan bakom träden.

### Analys av förslaget påverkan på vyn

Den sammanvägda konsekvensen av åtgärdens påverkan och det kulturhistoriska värdet ger i detta fall stor påverkan med mycket negativa konsekvenser för det kulturhistoriska värdet.

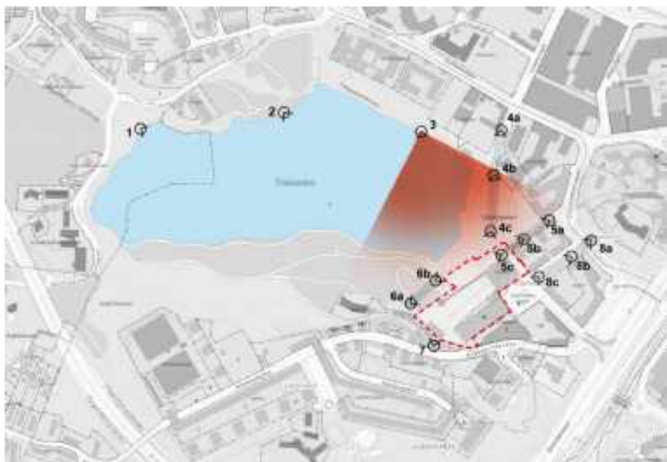
Främst upplevelsevärden, såsom miljöskapande värden genom den arkitektoniska idéen med Nybohov och stadslandskapet som påverkas. Men även samhällshistoriska värden påverkas negativt.











### Vy 3 Trekantens nordöstra strand

#### Vy

Vällfrekventerat rörelsestråk utmed Trekantens norra strand. Vyn är tagen vid en utsiktspunkt längs den 1,5 km långa strandpromenaden runt sjön.

Vyn är betydelsefull för att den visar relationen mellan Liljeholmens centrum och stadens särpräglade topografiska landskap.

#### Upplevelse av landskapsrum och stadsfront

I vyn upplevs samspelet mellan sjön i sprickdalen, den höga förkastningsbranten och Liljeholmens bebyggelse. Bebyggelsen upplevs som en samlad stadsfront kring Trekanten, där olika årsringar tillsammans skapar en sammanhållen helhet av sinsemellan urskiljbara enheter.

Årsringarnas bebyggelse relaterar till läge i landskapet i enlighet med den Stockholmska byggnadstraditionen. Landformen kan tydligt avläsas. Punkthusraden tillsammans med den sammanhållna taksiluetten på Nybohov utgör ett karaktärsstarkt landmärke som starkt bidrar till områdets identitet och orienterbarhet.

Bebyggelsen vid Liljeholmens centrum håller en tydligt lägre höjd i vyn vilket speglar det lägre läget i terrängen. K-Konsulthuset bildar en visuellt tydlig bakre avgränsning av parkrummet. Vintertid ges en överblick över parkrummet samtidigt som de enskilda byggnadskropparna och fasaderna tecknar sig tydligt.

På sommaren döljs den lägre bostadsbebyggelsen bakom trädriddan runt sjön, vilken i öster övergår i den skogbevuxna slänten på förkastningsbranten.

Nyligen genomförd kompletteringsbebyggelse längs Nybohovsbacken skapar en ny årsring på berget framför 1960-talets bebyggelse. Husen har en varierande byggnadshöjd beroende på läge i terrängen och håller en jämn taknivå, lika förhållningssättet hos den äldre bebyggelsen, utan att bryta den karaktärsgivande siluetten.

#### Sårbarhet

Vyn är känslig för ändringar som bryter landskapets avläsbarhet och samspel med bebyggelsen. Vyn visar den lägre sammanhängande bebyggelsen i dalen, en upptrappande skala mot berget och den främre vegetationsridån.

Vyn är känslig för ändringar som bryter taklinjen och döljer punkthusraden på Nybohov. Punkthusens avläsbarhet är beroende av fri rymd runt omkring för att teckna sig som markörer på höjden. Vyn är känslig för ändringar som förtar årsringarnas läsbarhet.

Parkrummets djup och rymd är beroende av och läses mot den bakre bebyggelsens skala och rumsavgränsande verkan, där främst K-konsulthuset upplevs i denna vy.

### Vy 3 Trekantens nordöstra strand - konsekvenser för kulturmiljön

#### Förslaget

Den nya bebyggelsen är placerad centralt i vyn, framför och ovan det befintliga K-konsulthuset. De nya främre byggnadskropparna kan tydligt avläsas som separata delar med lufttrum emellan. Volymerna sträcker sig ut mot parken från en bakre sammanhållen byggnadskropp. Husen har olika höjd och kvarteret trappar upp i mitten. Tillkommande bebyggelse bildar en storskalig och tydligt framträdande stadsfront där det högsta bostadshuset är speciellt framträdande i vyn.

#### Konsekvens för landskapsrum, stadsfront och siluett

Kvarteret medför en ny storskalig stadsfront som döljer och dominerar över stora delar av Nybohovs bebyggelse. Varken den östra punkthusraden eller de östra delarna av den lägre bebyggelsen på Nybohovsberget kan längre ses i vyn, vilket är negativt. Det nordligaste punkthuset skymtar i förlängningen av centrum på ungefär samma höjd som den nya bebyggelsen, vilket medför att volymerna läses samman och punkthusets skulpturala verkan försvinner. Möjligheten att uppleva djupet i vyn försvinner.

Landformen nivelleras då byggnadernas dimensioner, framförallt höjden, inte längre speglar det topografiska läget varpå landskapets topografi och avläsbarhet otydliggörs.

Det nya stadskvarteret gör att delar av områdets historiska kännemärken försvinner. 1970-talets tidstypiska K-konsulthus och kännetecknande delar av Nybohovs siluett försvinner.

Parkrummet har idag en sammanhållen bakre rumsavgränsning med hus i en förhållandevis jämn höjdskala. Det nya förslaget upplevs ta ett kliv ut i parken och hamnar visuellt nära vattnet. Parkens rymd och rumsavgränsning påverkas negativt.

#### Analys av förslagets påverkan på vyn

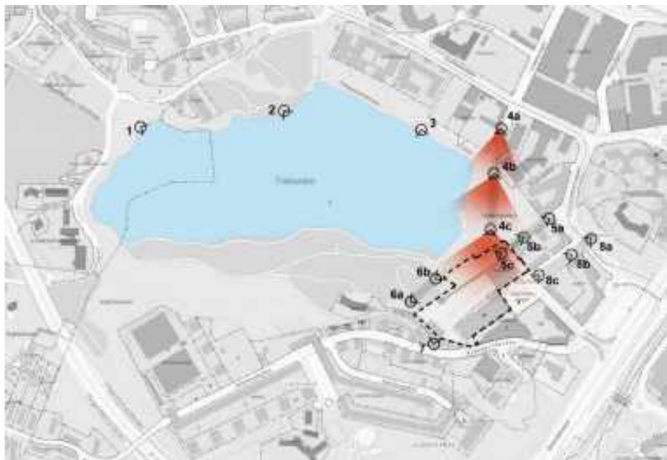
Den sammanvägda konsekvensen av åtgärdens påverkan och det kulturhistoriska värdet ger i detta fall stor påverkan med mycket negativa konsekvenser för det kulturhistoriska värdet.

Främst upplevelsevärden, såsom miljöskapande värden genom den arkitektoniska idén med Nybohov och stadslandskapet som påverkas. Men även samhällshistoriska värden påverkas negativt.









Vy 4a



Vy 4b



Vy 4c





## Vy 4a, 4b, 4c Sekvens om tre - Trekantsvägen och Trekantsparken

**Vy**  
Rörelsestråket mot planområdet representerar från nära håll en tydlig vy över bebyggelsens möte med Trekantsparken och även över bakomliggande bebyggelse på Nybodaberget.  
Vyn representerar ett välfrekventerat rörelsestråk från Lövholmen och i förlängningen av strandpromenaden från Gröndal via Trekantsparken till Liljeholmens centrum.

### Landskapsrum, stadsfront och siluett

Dagens bebyggelsestruktur gör att områdets geografiska förutsättningar och historiska framväxt är avläsbara. K-konsulthuset och förkastningsbranten med ovanliggande bebyggelse bildar en bakre fond till parkrummet. Den sammanhållna taklinjen på Nybohov bildar en tydlig siluett samtidigt som de nya punkthusen längs Nybohovsbacken tecknar en ny årsring framför 1960-talsbebyggelsen utan att förta dess stadsbildsmässiga värden. Bakom K-konsulthuset syns även Nybohovsbergets höga punkthus i bakgrunden.

Vid Liljeholmens centrum trappar bebyggelsens ner från K-konsulthuset till stationsbyggnaden. Träd och buskar längs parkens kanter skapar ett inre parkrum och ger den en grön inramning framför husen.

Djupet i stadsbilden kan upplevas i rörelsesekvensen. Ju längre fram man går mot centrum desto mer kommer de närmaste byggnaderna att dominera i vyn.

**4a.** Vy från Trekantsvägens gaturum. Djupet i stadsbilden kan uppfattas men på grund av vyns begränsade bredd inte ännu hela den byggda strukturen.

**4b.** Vy från det öppna parkrummets norra entré där gångstråken möts. Här upplevs rymden i parken och hur Trekantsparken möter Liljeholmens stadskvarter samt bebyggelsen högre upp på Nybohovsbacken och Nybohovsberget. Punkthusen i bakgrunden är fortfarande en viktig del i kompositionen. Den gradvisa nedtrappningen från berget till stationshuset upplevs och bidrar till avläsbarheten av landskapets topografi. Till höger anas stranden bakom träddridån.

**4c.** Bebyggelsen upplevs mer i detalj och nu framträder stationshuset. I bakgrunden syns bebyggelsen högre upp på berget men djupet i vyn blir mindre tydlig. Parkrummet avgränsas visuellt främst av stationshuset, K-konsulthuset, gångbron, Nybohovsberget och träddridåerna utmed stranden. De nya husen längs Nybohovsbacken dominerar visuellt över den äldre bebyggelsen, som tecknar en bakre fond. Husen runt parken och på berget bildar tillsammans en mjukt rundad bakre fond mot parkrummet.

Parkeringsytan och det bakomliggande spårområdet upplevs vara en del av parken och det större landskapsrummet. En siktlinje mot och Liljeholmstorget finns norr om tunnelbanehuset.

### Sårbarhet

Vyn är känslig för ändringar som gör det svårare att läsa områdets historiska framväxt och tydliga årsringar med bebyggelse uppförd i relation till topografin och befintlig bebyggelse.

Upplevelsen av parkrummet är känslig för ändringar som påverkar dess rymd, inramning och upplevda storlek.

## Vy 4a, 4b, 4c Sekvens om tre - Trekantsvägen och Trekantsparken

### Förslaget

Den nya bebyggelsen är placerad centralt i vyn. Inledningsvis syns hela påbyggnaden över spårområdet och de nya bostadshusen. En del av förkastningsbranten mot sjön kan anas. Längre fram i vyn syns även hela den nya långsidan mot torget bakom tunnelbanans stationshus. Förslagets ingående delar kan från denna vy upplevas nästan i sin helhet. Parken föreslås få en ny terrasserad utformning som tar upp höjdskillnaden mellan parkens och torgets nivå. Rörelsestråket leder rakt fram mot terrasseringen, som bildar blickfång i vyn. Närmast husen syns även en hög sockel upp till torgets nivå bakom terrassen i parkens bakkant.

### Konsekvens för landskapsrum, stadsfront och siluett

Förslaget innebär att stora delar av Nybohovs monumentala bebyggelsesiluett byggs för och inte längre kan upplevas i sin helhet, vilket är negativt. Det sista punkthuset i raden mot centrum syns fortfarande från de båda inre vypunkterna i parkrummet. Det förlorar dock sitt sammanhang.

Skalan på den nya bebyggelsen är stor och husen når i höjd upp till punkthusets taknivå. Byggnaderna grupperar sig med denna och läses samman ju längre fram i sekvensen man går, vilket syns i den sista av vypunkterna. Stadskvarterets storskaliga byggnadsvolymer och massiva helhetsverkan dominerar i denna vysekvens Nybohovsbergets monumentala bebyggelse och övertar rollen som landmärke.

Det nya kvarteret bildar en lång sammanhängande fasad som inför en ny visuellt dominerande riktning från torget ut i parken. Trekantsparkens lästa avgränsning och rumslighet förändras härmed påtagligt. Bebyggelsen upplevs ta ett kliv mot parken då hela lufrummet ovan spåren och parkeringen bebyggs. Landskaps- och parkrummets mjukt konkava avgränsning med berget och k-konsulthuset som rumsavgränsande fond ersätts med en utskjutande volym med mycket höga fasader mot parken. Även sockeln bildar en utskjutande volym.

Hörnan på bostadskvarteret och sockeln liksom den nya terrasseringen inför ett nytt formspråk med raka och kantiga linjer. Parkrummets rymd krymper och rummets mjuka linjeföring byts. De föreslagna bostadshusen gör att parkrummet kommer upplevas mer som en avsmalnad

yta. Sammantaget kommer detta att påverka parkens användbarhet och förutsättningarna för träddridån närmast sjön negativt.

Framför stationshuset byggs den nedra halvan av huset med tunnelbanespåren för med garage och terrass. Sockeln skapar ett slutet avslut mot parken samtidigt som stationsbyggnaden upplevs enbart bestå av den övre halvan, vilande på den övre nivån. Stationsbyggnadens övre våningsplan bevaras vilket rymmer en stor del av dess värdebärande delar.

Gångbron utgör en del av 1960-talets infrastruktur-bebyggelse och kommer påverkas negativt genom att gångbron rivs i sin helhet och ersätts med ny bebyggelse. Detta innebär framförallt en förlust för förståelsen av platsen och anläggningen som helhet.

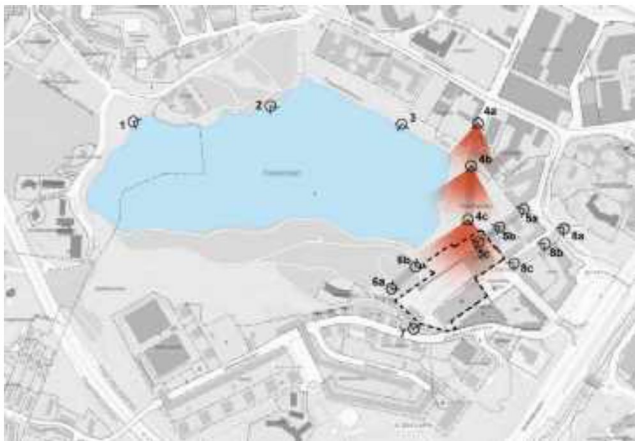
Trekantsparken är en viktig resurs för de kringliggande byggda områdena. Trekantsparken ingår i en Stockholmstradition där f.d. industriområden utmed vattenytor har förvandlats till strandparker (se även text KMU sidan 48). Som del av en historisk utvecklingsprocess har parken ett kulturhistoriskt värde. Det bör undvikas att minska upplevelse- och användbarheten av parken som historisk resurs.

### Analys av förslagets påverkan på vyn

Den sammanvägda konsekvensen av åtgärdens påverkan och det kulturhistoriska värdet ger i detta fall medelstor påverkan. Främst upplevelsevärden, såsom miljöskapande värden som påverkas. Men även samhällshistoriska värden påverkas. Parken har dock redan genomgått ett flertal förändringar i olika delar vilket minskar förslagets konsekvens för det kulturhistoriska värdet.



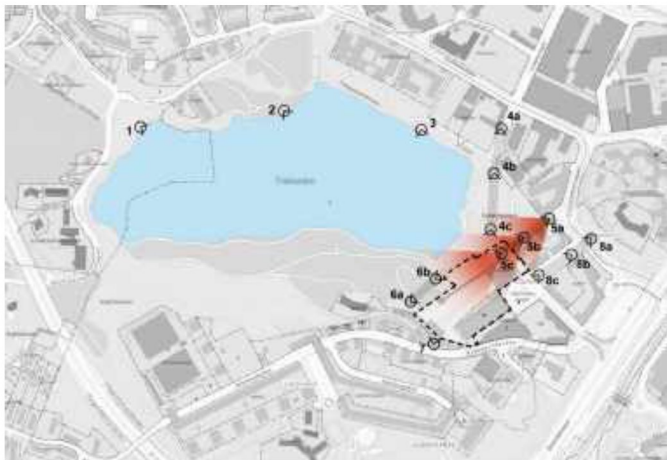




Vy 4b







Vy 5a

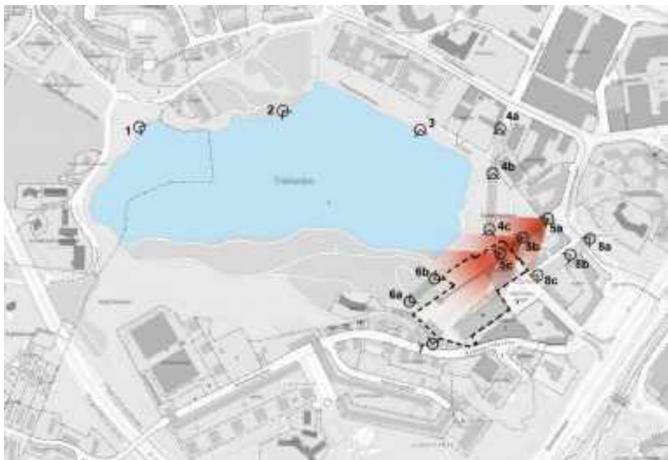


Vy 5b



Vy 5c





**Vy 5a**



**Vy 5b**



**Vy 5c**





## Vy 5a, 5b, 5c - Liljeholmsgränd

### Vy

Liljeholmsgränd utgörs av en långsmal gränd som motsvarar infrastrukturens tvärsnitt i nordöst-sydvästlig riktning. I vyerna syns platsen vid tunnelbanestationens norra sida med vändplan och parkeringsyta intill gångbron och spårområdet. Till väster öppnar sig parkrummet mot sjön Trekanten med vegetation och trädplantering, bl.a. körsbärsträd och lind.

### Landskapsrum, stadsfront och siluett

Bebyggelsen i vyerna består av 2000-talets flerfunktionsbyggnader och 1960-talets infrastrukturbyggnader.

I bakgrunden bildar den modernistiska bebyggelsen på Nybohovsberget en siluett, men även senare bebyggelse kan anas genom växtligheten.

Parkrummet mot Trekantsjön utgör ett tydligt landskapsrum i vyerna.

### Sårbarhet

Upplevelsen av det öppna parkrummet är betydelsefullt. Tunnelbanestationen, gångbron och hissbanan har i kulturmiljöutredningen bedömts som känsliga för ändring, framförallt på grund av deras förbindelsefunktion mellan tunnelbanan och bostadsområdet Nybohov. Infrastrukturbyggnaderna är även känsliga på grund av sin miljöskapande avgränsning av Trekantsparken mot spårområdet.

Upplevelsen av bebyggelsen och de obebyggda gröna bergsslutningarna på Nybohovsberget utgör ett särpräglat inslag.

### Förslaget

Mötet mellan stadslandskapet och parken samt Liljeholmsgränds nordöst-sydvästliga riktning kommer att påverkas av förslaget.

Förslaget innebär i huvudsak två större förändringar, dels nya bostäder på den äldre parkeringen, dels anläggningen av en ny gatunivå längs Liljeholmsgränd med en terrassering som riktar sig från Liljeholmsstorget till parken.

Två nya punkthus med bostäder och en påbyggnad över spårområdet medför en ny bebyggelsefront mot Trekantsparken och Trekantsjön.

En ny gata anläggs på samma nivå som torget och stationshuset. Den hårdgjorda terrasseringen/entrétrappan utförs i anslutning till tunnelbanestationens norra sida mot Trekantsparken.

## Vy 5a, 5b, 5c - Liljeholmsgränd - konsekvenser för kulturmiljön

### Analys av förslagets påverkan på vyn

Upplevelsen av bebyggelsen på Nybohovsberget, som markerar förkastningsbranten, kommer att minska genom förslaget. En passage hålls fri mellan tillkommande bebyggelse på överdäckningen och de nya punkthusen närmast parken, detta möjliggör bevarandet av en begränsad siktlinje i vyn mellan Liljeholmsgränd och Nybohovsberget.

Punkthusen kommer i vy på nära håll att påverka upplevelsen av det betydelsefulla parkrummet mot Trekantsjön negativt. Den nya terrasseringen kommer medföra att Liljeholmsgränds nuvarande riktning påverkas bland annat genom att den upplevs som ett hinder genom sin slutna vägg mot öst (vy 5b). Terrassen kommer innebära en tydlig avgränsning mot parken och behöver utformas med omsorg och konsekvensbedömas i ett senare skede. Förslaget kan delvis vägas upp genom att gränden/gatan får en nytolkning.

Tunnelbanestationens fasad som vetter mot Liljeholmsgränd, i dess gatunivå och nedre spårhallsnivå, kommer att påverkas negativt av den nya terrassens utformning. Byggnaden har i kulturmiljöutredningen bedömts som känslig för ändring på grund av sin funktion och sitt miljöskapande värde. Byggnadens väldefinierade geometriska volym och tidstypiska modernistiska uttryck som bidrar till en varierande stadsbild på platsen, kommer att minskas. Åtgärden kan accepteras med hänsyn till att byggnadens värdebärande delar fortfarande kan bevaras.

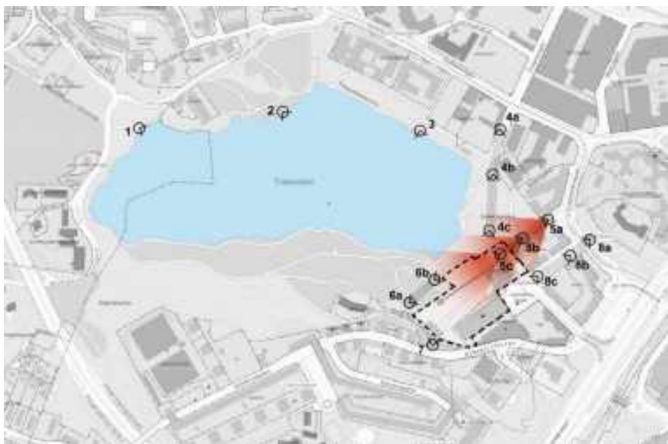
Gångbron utgör en del av 1960-talets infrastrukturbebyggelse och kommer påverkas negativt genom att den rivs i sin helhet och ersätts med ny bebyggelse. Detta innebär framförallt en förlust för förståelsen av platsen och anläggningen som helhet. Med hänsyn till nu aktuellt förslag så bedöms dock snedhissbanan vara av högre kulturhistoriskt värde som enskild del av anläggningen och att endast riva gångbron kan därför accepteras. En rivning av snedhissbanan skulle dock avsevärt minska både Liljeholmens och Nybohovs kulturhistoriska värde.

Den sammanvägda konsekvensen av åtgärdens påverkan och det kulturhistoriska värdet ger i detta fall medelstor påverkan vilket medför negativa konsekvenser.

Framst upplevelsevärden, såsom miljöskapande värden som påverkas. Samhällshistoriska värden påverkas i begränsad grad.



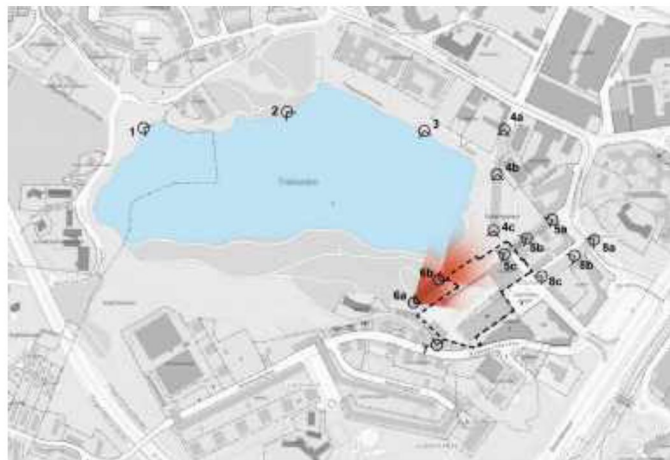




Vy 5a







Vy 6a



Vy 6b







## Vy 6a, 6b Parkstråket vid Höggränd mot nordöst.

**Vy**  
Från rörelsestråket upplevs på nära håll projektområdets bebyggelsefront mot Trekantsparken, södra delen av Trekantsparken och östra änden av sjön Trekanten. Stråket leder mellan Nybohovsbacken/Höggränd och Trekantsparken. Det fungerar som en snabb förbindelse för boende på berget till och från Trekantsparken, centrum och tunnelbanan. Det har tillkommit i samband med byggnationen av bostadshusen utmed Nybohovsbacken och består av en kombination av trappor och en slingrande parkväg. Skogen har glesats ur med förbättrad sikt och utblick som följd.

Vyn redovisas som en sekvens om två (6a och 6b) för att visa hur stadsbilden ändras när man rör sig mot parken.

### Landskapsrum, stadsfront och siluett

Mellan stranden och bebyggelsefronten upplevs parkens landskapsrum. I fonden böjer bebyggelsefronten mot norr och följer därmed sjöns vattenyta. Kv. Rosteriets höga bostadshus upplevs som ett blickfång.

**6a.** I förgrunden syns Nybrohovsbergets branta parksluttning som har parkkaraktär med utspridda träd. Längre ner syns Trekantsparken mellan strandlinjen och parkeringsytan. Trekantsparkens stora öppna parkrum skymtar i gångstråkets förlängning, bakom en lummigare parkdel invid parkeringen.

Parkeringsytan ingår inte i parkmiljön men upplevs som del av parkrummet. Den inglasade gångbron och tunnelbanestationens fasad ligger lågt i vyn och avgränsar parken i bakkant. Bakom spårområdet syns K-konsulthuset och bostadshusens fasader på Liljeholmstorgets övre nivå. Kvarteren bildar en bakre fond som ger djup i vyn.

Tillsammans med de högre husen i kv Rosteriet läses de som en bakre rumsavgränsning av ett större landskapsrum. Även mer fjärran liggande bebyggelse kan upplevas, som Cementas betongsilo på Lövholmen och husfasaderna längs Bergsunds strand. Tillsammans skapar den kringliggande stadsmiljön en urban inramning till parkmiljön och den av grönska inramade sjön.

Ovanför det lägre stationshuset i kanten av Liljeholmstorget finns ett avbrott i hussekvensen, och lufrummet speglar dalens lågpunkt i längdriktningen från sjön mot torget.

**6b.** I förgrunden syns Nybrohovsbergets branta parksluttning som har parkkaraktär med utspridda träd. Längre ner syns Trekantsparken mellan strandlinjen och parkeringsytan. Trekantsparkens stora öppna parkrum skymtar i gångstråkets förlängning, bakom en lummigare parkdel invid parkeringen. Parkeringsytan ingår inte i parkmiljön upplevs som del av parkrummet.

Den inglasade gångbron och tunnelbanestationens fasad ligger lågt i vyn och avgränsar parken i bakkant. Bakom spårområdet syns K-konsulthuset och bostadshusens fasader på Liljeholmstorgets övre nivå. Kvarteren bildar en bakre fond som ger djup i vyn.

Den av grönska inramade sjön och Trekantsparken kan från denna högre nivå anas som en ursparad sprickdal i en större urban kontext. Ovanför det lägre stationshuset i kanten av Liljeholmstorget finns ett avbrott i hussekvensen, och lufrummet speglar dalens lågpunkt i längdriktningen från sjön mot torget.

### Sårbarhet

Vyn är känslig för ändringar som påverkar Trekantsparkens upplevda rymd, ljusförhållanden och rumslighet negativt. Vyn är även känslig för ändringar som försvårar landskapets läsbarhet avseende dalstråkets längdriktning.

## Vy 6a, 6b Parkstråket vid Höggränd mot nordöst. - konsekvenser för kulturmiljön

### Förslaget

Vyn visar hur parkeringsytan bebyggs med bostadshus i 12-17 våningar. Fasaderna vänder långsidan mot parken och sjön. Ovanför spårområdet och en bit in i dagens grönområde placeras ett garage mellan bostäderna och bergets skäming. En parktrappa ansluter marken ovan garaget med parken. Ovan spårområdet syns det föreslagna hotellet.

### Konsekvens landskapsrum, stadsfront och siluett

I båda vypukterna kommer man nära den nya bebyggelsen, vars höga skala skapar en byggd vägg längs parken. På nära håll upplevs endast de lägre våningarna medan de högsta partierna reser sig ovan det som är möjligt att uppfatta från markplan.

Volymerna inför en ny dominerande riktning och rumslig avgränsning rakt in i parken från berget. Bakomliggande bebyggelse är inte längre synlig. I fonden upplevs fortfarande kv Rosteriet.

Parkens rymd påverkas kraftigt. Parkytan närmast husen övergår till att läsas som en smalare strandpromenad fram till det större parkrummet, snarare än som del av detsamma.

Även parkens offentliga karaktär påverkas med privata bostäder, balkonger och entréer rakt mot parken. De anlagda vistelseytorna kommer nära de massiva volymerna. Ytan kommer sannolikt även få kraftigt försämrade vind- och solförhållanden, vilket påverkar dess användbarhet och möjlighet till växtetablering.

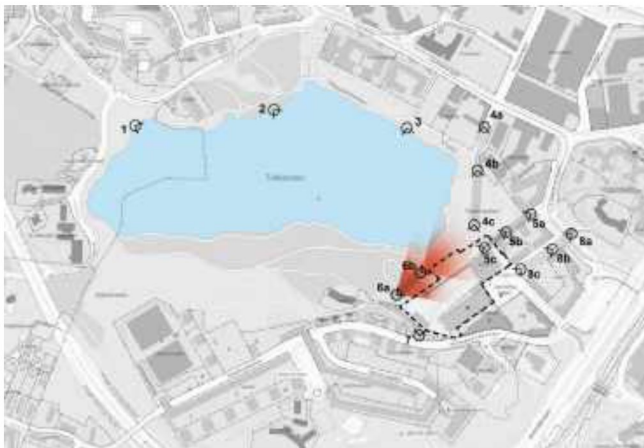
Gångbron utgör en del av 1960-talets infrastruktur-bebyggelse och kommer påverkas negativt genom att gångbron rivs i sin helhet och ersätts med ny bebyggelse. Detta innebär framförallt en förlust för förståelsen av platsen och anläggningen som helhet.

### Analys av förslagets påverkan på vyn

Den sammanvägda konsekvensen av åtgärdens påverkan och det kulturhistoriska värdet ger i detta fall medelstor påverkan. Främst upplevelsevärden, såsom miljöskapande värden och arkitektoniska värden påverkas. Samhällshistoriska värden påverkas i begränsad grad. Framförallt påverkan på parkrum, infrastrukturanläggning och K-konsulthuset.



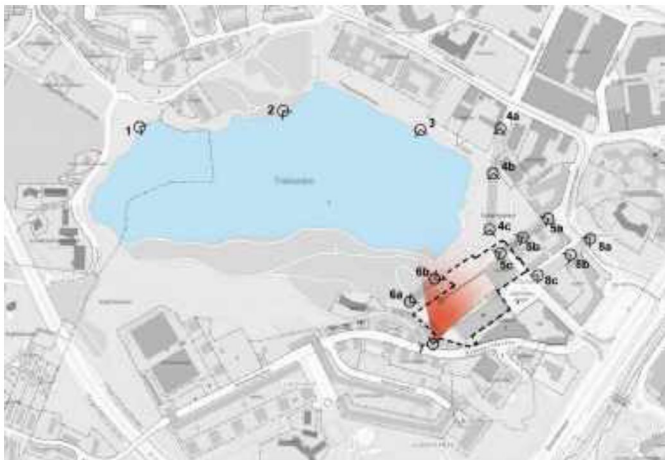




Vy 6a







Vy 7

## Vy 7 Nybohovsbacken mot norr

### Vy

Nybohovsbacken är ett välfrekventerat stråk och angöringsväg till Nybohovsberget. Delen av Nybohovsbacken närmast Liljeholmens centrum har nyligen förvandlats till stadsgata och bebyggt med punkthus på ömse sidor, vilket stärkt dess roll som gångstråk. Ovanför tunnelbanespåren finns en öppning mellan centrum och de nya husen varifrån en vid utblick ges norrut över likriktarstationen.

### Landskapsrum, stadsfront och siluett

Vyn som upplevs från Nybohovsbacken har begränsad utblick över projektområdet. K-konsulthuset baksida framträder tydligt, liksom likriktarstationerna ovan tunnelbanan. I vyn upplevs tydligt hur marken sjunker undan mot K-konsulthuset som ligger på en lägre nivå.

Vyn visar främst en generös utblick norrut över staden där bl.a. Lövholmens, Södermalms, Kungsholmens och Mariebergs siluetter kan upplevas. Enskilda byggnader sticker upp som landmärken, ex Högalidskyrkan och DN-skrapan. Skogen på förkastningsbrantens övre nivå avgränsar utblicken åt väster. I vyn kan stockholmslandskapets varierande topografi upplevas, med omväxlande höjder och mellanliggande dalstråk.

### Sårbarhet

Vyn är känslig för ändringar som döljer det större stadslandskapet och landskapsbilden.

## Vy 7 Nybohovsbacken mot norr - konsekvenser för kulturmiljön

### Förslaget

Vyn visar hur platsen för den idag tomställda likriktarstationen ovan tunnelmynningen ersätts av ny högre bebyggelse och angöringsytor/mindre torgplats från Nybohovsbacken. Hotellbyggnaden är placerad centralt i vyn och bildar vinkel mot torget. Till höger syns det om- och tillbyggda K-konsulthuset bakre fasad. I öppningen mellan byggnaderna syns Högalidskyrkan.

### Konsekvens landskapsrum, stadsfront och siluett

Förslaget innebär att den breda utblicken norrut över staden byggs för och begränsas. Endast Kungsholmens västligaste delar är ännu synliga.

Den nya bebyggelsen medför även att K-konsulthuset byggs in i en ny kontext där det nya kvarteret hanterar och jämnar ut de topografiska höjdskillnaderna som idag finns i området.

Förslaget ansluter till och vidareutvecklar den pågående gatuomvandlingen längs Nybohovsbacken och stärker dess nya roll som stadsgata.

### Analys av förslagets påverkan på vyn

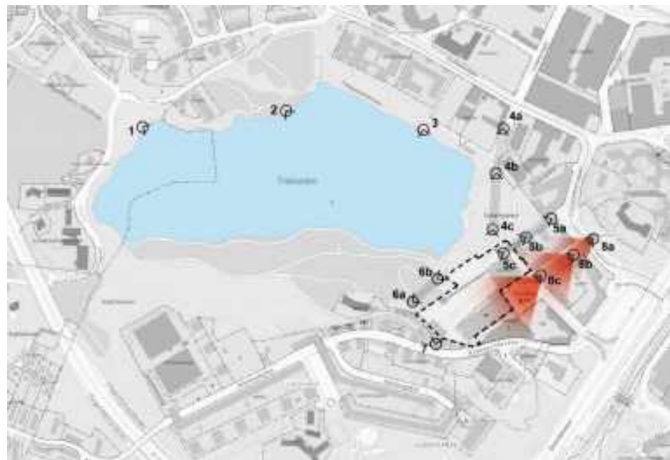
Den sammanvägda konsekvensen av åtgärdens påverkan och det kulturhistoriska värdet ger i detta fall liten påverkan.

Främst upplevelsen av årsringar och stadslandskapet på håll som påverkas. Samhällshistoriska värden påverkas i begränsad grad.









**Vy 8a**

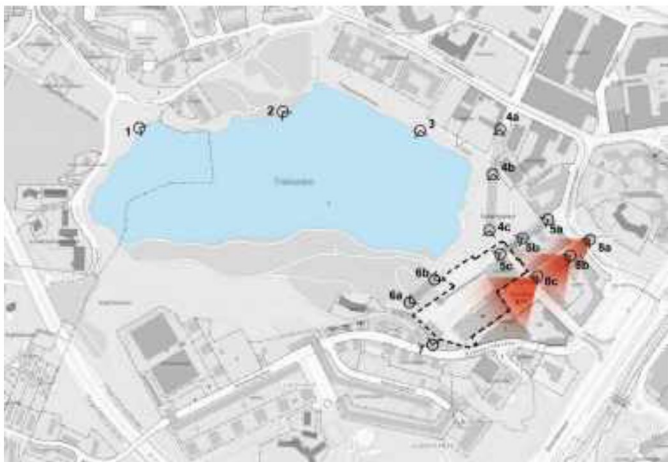


**Vy 8b**



**Vy 8c**





Vy 8a



Vy 8b



Vy 8c





## Vy 8 Liljeholmstorget

### Vy

Vyerna sträcker sig mellan tvärbanans hållplats vid Liljeholmsvägen och fram till K-Konsulthuset. I vyerna syns även den bebyggda förkastningsbranten: likrikstarstation med sluten murvägg i rött tegel, de låga punkthusen från 2010-tal utmed Nybohovsbacken och taklinjen på 1960-talets modernistiska bebyggelse högst uppe på Nybohovsberget.

### Landskapsrum, stadsfront och siluett

Torget har en varierad karaktär men utgörs i huvudsak av två sammanhängande delar. Torgets norra delar domineras av flerfunktionell bebyggelse från 2000-talet. Dessa är uppförda i sex våningar, vitputsade och med framträdande balkonger. I torgets södra del och fond så råder K-konsulthuset med en fasad av rostfri blank plåt och horisontella fönsterband.

### Sårbarhet

Det södra torget har en mer varierad karaktär jämfört med det norra och i den förra bidrar i högre grad den samlade bebyggelsens årsringar till det kulturhistoriska värdet.

K-konsulthuset har både ett arkitekturhistoriskt värde och ett miljöskapande värde vid Liljeholmstorget. Byggnaden bidrar till en arkitektonisk mångfald kring det i huvudsak på 2000-talet skapade Liljeholmstorget och fasaden fungerar som fondmotiv i vyerna över torget. K-konsulthuset fasader har i kulturmiljöutredningen bedömts vara av hög känslighet för ändring. Även tunnelbanestationen med sitt modernistiska uttryck och sin låga höjd bidrar till en varierande stadsbild vid Liljeholmstorgets södra del (vy 8c).

Upplevelsen av bebyggelsen längs bergssluttningarna på Nybohovsberget bidrar till vyerna över det södra öppna torgrummet.

Torget markgestaltning är en del i den sentida utvecklingen i Liljeholmen och ett värdefullt uttryck som sådant.

### Förslaget

Förslaget innebär i huvudsak två nya byggnadskomplex, dels en om- och påbyggnad av det befintliga kontorshuset och handelsplatsen (Stubinen 2), dels en överdäckning av tunnelbanespåret för en påbyggnad som innehåller handel, kontor och hotell (hus 1-5). Mellan dessa utförs ett stråk och en "plaza". Stråket skapar en ny entréplats vid Nybohovsbacken. Hus 1-3 placeras som rektangulära block tvärs över spåren med ljusgårdar mellan. Hus 4-5 placeras upp mot Nybohovsberget i vinkel. Stråket/plazan utförs med ett lägre glastak.

Kontorshuset (hus 1) på överdäckningen kopplas ihop med befintlig stationsbyggnad, vilket kräver en ombyggnad av stationen och förslaget ger en helt ny volym och fasad mot Liljeholmstorget. Även om- och påbyggnaden av befintligt kontorshus på Stubinen 2 kommer innebära ett nytt fasadmotiv mot torget.

## Vy 8 Liljeholmstorget - konsekvenser för kulturmiljön

### Analys av förslagets påverkan på vyn

Utifrån vyerna bedöms förslaget innebära en stor förändring av torgets uttryck som helhet, vilket riskerar att medföra en negativ påverkan på utpekade kulturhistoriska värden. Detta framförallt genom rivningen av det gulklassade K-konsulthuset fasad och nyttillkommande byggnader med en för platsen ny höjdskala.

Föreslagna byggnader kommer genom sin byggnadshöjd och utformning råda över den befintliga bebyggelsen lokalt på torget. Förslaget innebär en markant skalförskjutning jämfört med nuläget. Skalskillnaden blir påtagligt i mötet mellan hus 1 och tunnelbanestationen. Upplevelsen av en varierande stadsbild och byggnadernas horisontella karaktär försämras från de valda vypunkterna.

Överdäckningen innebär en motbyggnad av stationsbyggnaden i dess fasad mot sydväst. Åtgärden kan accepteras med hänsyn till att byggnadens värdebärande delar fortfarande kan bevaras. Utformningen av anslutande byggnader bör anpassas efter stationsbyggnaden.

Förslaget innebär även att siktlinjer upp mot Nybohovsberget byggs för i de valda vyerna. Bebyggelsen från olika år, med uppbrutna volymer och sinsemellan olika uttryck som reser sig längs med berget, kommer att försvinna, vilket riskerar att skada områdets kulturhistoriska värde. Även en mindre del av natursluttningen med träd försvinner.

Det bedöms vara positivt med synliga fackverk av stål (hus 1) eftersom gestaltningen berättar något om förutsättningarna på platsen och de ger en avvikelse från den motbyggda stationsbyggnadens tidstypiska fasaduttryck. Den gröna tonen motverkar dock samma ambition.

Årsringarna hos dagens samlade bebyggelse bidrar till torgets urbana kvalitet, attraktivitet och arkitektoniska uttryck. Utifrån ett arkitekturhistoriskt perspektiv innebär förslaget att tunnelbanestationen blir den enda byggnaden som representerar ett äldre byggnadsskick i torgmiljön. Som solitär, utan sin ursprungliga omgivning, blir även stationens samhällshistoriska värde begränsat. K-konsulthuset är den byggnad som tydligast kan berätta om Liljeholmens tidigaste kontorsetableringarna och en rivning av fasaden bedöms därför minska platsen samhällshistoriska värde.

Det är oklart hur Liljeholmstorgets befintliga markgestaltning avses hanteras i förslaget. Detta behöver utredas vidare och senare konsekvensbedömas.

Sammantaget ger detta medelstor påverkan med negativa konsekvenser för det kulturhistoriska värdet.

Upplevelsevärden och dokumentvärden; såsom miljöskapande värden, arkitektur- och samhällshistoriska värden påverkas. Förslaget går miste om att betrakta K-konsulthuset fasad som en resurs som skulle kunna berika upplevelsen och den historiska förståelsen vid Liljeholmstorget.





Vy 8c







## Vy 9 Västra Årstabron

### Vy

Vy över vattenrummet vid Liljeholmskajen och Marievik.

### Landskapsrum, stadsfront och siluett

Stadens front mot vattnet karaktäriseras här av en förhållandevis sammanhållen siluett. Byggnaderna närmast Årstabrons fäste i söder utmärker sig genom den högre skalan. Men även de fem punkthusen på Nybohov och delvis fastigheten Marievik 15 står ut i vyn. Stora Katrineberg på Liljeholmsberget ligger på en högre nivå vilket är påtagligt när man står på plats. Det finns ett djup i stadsbilden som skapas av grönskan på Nybohovsberget, punkthusen på Nybohov, punkthusen i Gröndal och även Essinge kyrkas torn syns till höger om punkthusen.

### Sårbarhet

De fem fristående punkthusen på Nybohov, och grönskan som omger dem, framträder i vyn och visar på topografin samt ger ett djup i stadsbilden. Punkthusen bidrar till de utpekade kulturhistoriska värdena:

*Nybohov som monumentalt landmärke och*

*Stadsdel i sprickdalslandskap.*



## Vy 9 Västra Årstabron - konsekvenser för kulturmiljön

### Förslaget

Tillkommande bebyggelse vid Liljeholmen centrum bildar en tät massiv bebyggelsegrupp med skilda volymer. I denna konsekvensanalys bedöms inte tillkommande bebyggelse i Marievik.

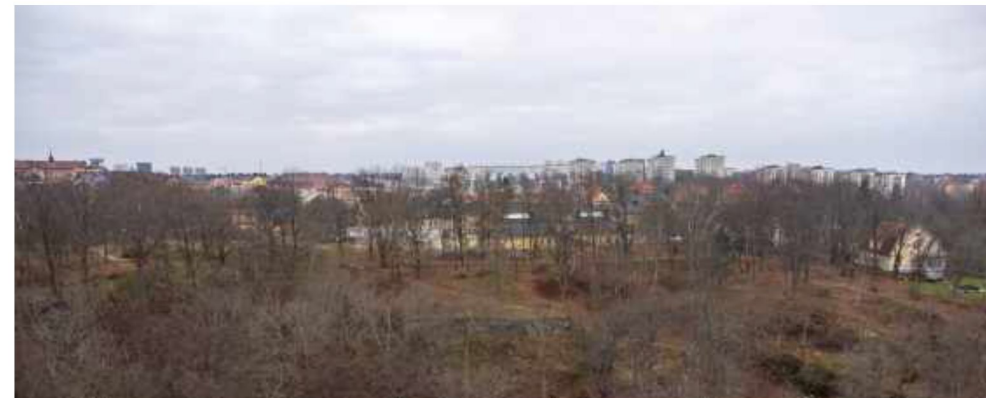
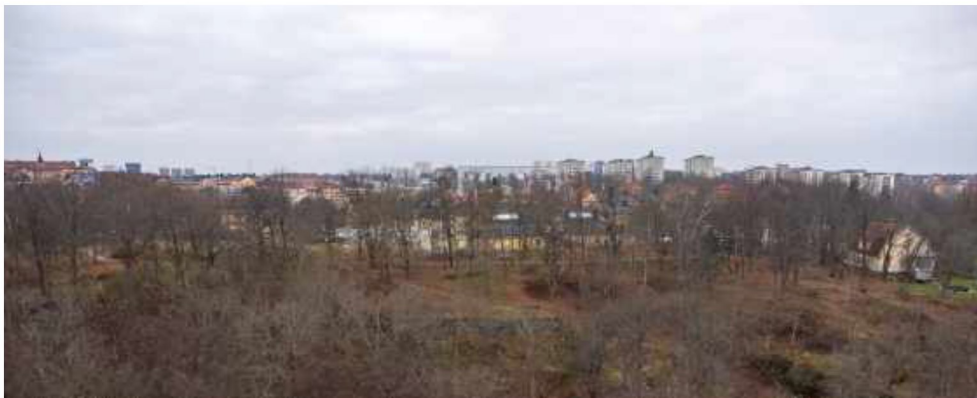
### Konsekvens landskapsrum, stadsfront och siluett

De enskilda byggnadsvolymerna läses på detta långa avstånd samman till en större helhetsvolym snarare än som enskilda byggnadsvolymer. Förmodligen kommer förslaget upplevas mer framträdande i vyn än vad bilden visar. En del av grönskan vid Nybohovsberget försvinner vilket påverkar djupet i stadsbilden. Föreslagna byggnader kommer genom sin skala och volym bygga för den mindre del vegetation som idag är synlig ovanför Marieviks bebyggelse. Det nordligaste av de fem punkthusen på Nybohov kommer påverkas genom att upplevelsen av byggnaden som fristående kommer minska.

### Analys av förslagets påverkan på vyn

Sammantaget ger detta liten påverkan med begränsade negativa konsekvenser för utpekade kulturhistoriska värden och stadsrummet som helhet.





## Vy 10 Västerbron

### Vy

Vy över Långholmen, Reimersholme, delar av västra Södermalm samt Liljeholmen och Gröndal.

### Landskapsrum, stadsfront och siluett

Vyn domineras av natur- och parkmark på Långholmen i förgrunden samt punkthus på Reimersholme. Men även Nybohovs punkthus och den raka långa taklinjen på de modernistiska lamellerna på Nybohovsberget framträder tydligt i vyn.

Framför Nybohov syns de vita låga punkthusen utmed Nybohovsbacken. Denna senaste årsring respekterar Nybohovs taklinje och anpassar sig till den rådande planeringssiden på platsen.

Vid grönskande årtider kommer en stor del av stadens bebyggelsen i vyn döljas av träd och vegetation.

### Sårbarhet

Nybohovs sammanhållna siluett och grönska.



## Vy 10 Västerbron - konsekvenser för kulturmiljön

### Förslaget

Tillkommande bebyggelse enligt förslaget går knappt att uppleva i vyn.

### Landskapsrum, stadsfront och siluett

Vegetation vid foten av det södra punkthuset på Nybohov kommer delvis att skymmas av planförslaget samt även en mindre del av de rödputsade lamellerna. Det går att konstatera att medan den senaste årsringen utmed Nybohovsbacken respekterar och möter planeringssiden på platsen på ett bra sätt, har nuvarande planförslaget inget tydligt förhållningssätt utan bereder ut sig som en massiv volym.

### Analys av förslagets påverkan på vyn

Utifrån vyerna bedöms förslaget innebära liten påverkan på stadsrummet som helhet. Förslagets taklinjer ligger under taklinjen på Nybohovs lamell vilket är en förutsättning för bedömningen låg påverkan. Påverkan bedöms vara så pass begränsad att förslaget knappt kommer att upplevas från Västerbron.

Utifrån vyn kan därmed konstateras att den föreslagna bebyggelsen inte riskerar att påtagligt skada riksintresset Stockholms innerstad med Djurgården (AB115).





**Nyréns Arkitektkontor**  
2020