



ANTIKVARISK KONSEKVENSANALYS

NY DETALJPLAN

Orgelpipan 7

Stockholms kommun och län

2020-03-05

BENÄMNING	Orgelpipan 7
KOMMUN	Stockholms kommun
FASTIGHET	Orgelpipan 7
ADRESS	Klarabergsgatan 56-64, Mäster Samuelsgatan 65-71, Vasagatan 24-26
ER REF.	Karl Palm, Hufvudstaden AB
DATUM	2020-03-05

ANTIKVARISK KONSEKVENSANALYS

Föreliggande antikvariska konsekvensanalys har tagits fram av AIX arkitekter AB på uppdrag av Hufvudstaden AB. Arbetet är utfört av Johan Rittsél och Ada Fleischer, byggnadsantikvarier vid AIX under februari och mars 2020. Konsekvensanalysen syftar till att analysera den påverkan som planförslaget har på fastighetens, stadsrummets och stadsbildens kulturhistoriska värde. Förslagets påverkan analyseras även i relation till Riksintresset Stockholms innerstad med Djurgården [AB 115].

Till grund för de bedömningar som görs ligger den kulturmiljöanalys som AIX tog fram i oktober 2019. Läsare hänvisas till kulturmiljöanalysen för en detaljerad beskrivning av områdets historik, nuläge och kulturhistoriska värden.

Stockholm datum som ovan

Johan Rittsél
Byggnadsantikvarie,
certifierad sakkunnig kulturvärden - K
Tel. nr. 08- 690 29 97

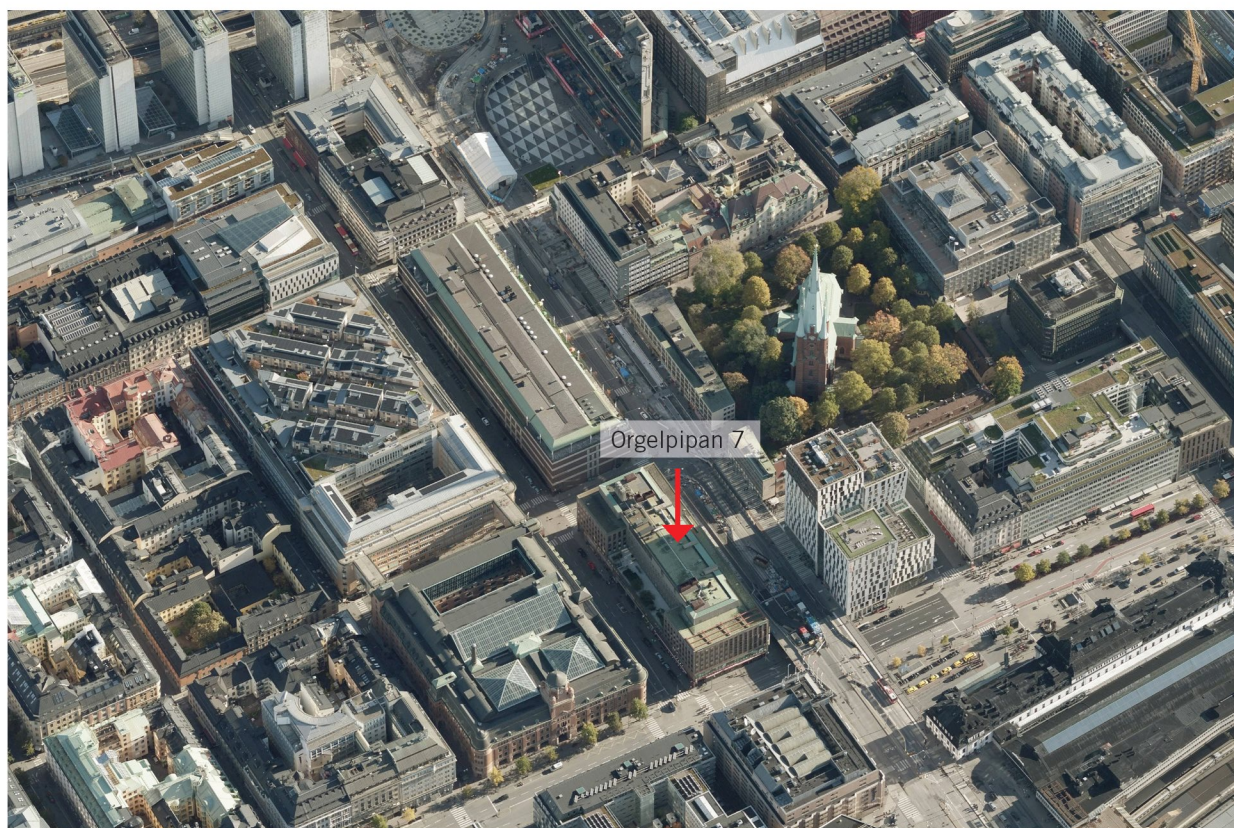
Ada Fleischer
Byggnadsantikvarie
Tel. nr. 08- 690 29 82

INNEHÅLLSFÖRTECKNING

1. Inledning.....	2
1.1. Bakgrund	2
1.2. Sammanfattning	2
1.3. Läsanvisning	2
1.4. Underlag	2
1.5. Historik i korthet	3
2. Kulturhistoriska förutsättningar.....	4
2.1. Författningsskydd	4
2.2. Kulturhistoriska värden	6
2.3. Antikvariska rekommendationer vid utveckling	8
2.4. Projektbeskrivning	9
3. Antikvarisk konsekvensanalys.....	22
3.1. Rivning av fasader	22
3.2. Ny gestaltning	22
3.3. Hänsyn till befintlig bebyggelse	23
3.4. Påverkan på riksintresset	24
3.5. Samlad bedömning	25



Utsnitt ur lantmäteriets topografiska karta. Kv Orgelpipan 7 är markerat med svart ram. Utredningsområdet är markerat med prickad ram.



Flygfoto över Orgelpipan 7 och dess närmiljö. Stockholms stad.

1. INLEDNING

1.1 Bakgrund

Orgelpipan 7 ligger i en mycket central del av Stockholms city i nära anslutning till Klara kyrka, Centralstationen och Sergels torg. Fastigheten omgärdas av Klarabergsgatan i syd, Vasagatan i väst, Klara norra kyrkogata i öst och Mäster Samuelsgatan i norr. I området finns funktioner som är knutna till städens mest centrala delar så som hotell, kontor, butiker och andra servicefunktioner. Här ligger även Stockholms viktigaste knutpunkter för kommunikation med tåg, buss och tunnelbana.

Områdets bebyggelse domineras av stora volymer, strukturerade i ett rätvinkligt gatunät. Bebyggelsen i området är diversifierad sett till ålder och karaktär men i stort sett alla byggnader på Klarabergsgatan är uppförda under tiden kring 1960. Planstrukturen är sprungen ur 1600-talets stadsplan men präglas även av 1800-talets gatu-regleringar och 1960-talets omfattande modernisering. 1960-talets infrastruktur präglar platsen i hög utsträckning vilket innebär att biltrafiken är ett påtagligt inslag i stadsbilden. Klara kyrka med kyrkogård utgör en grön lunga i stadslandskapet som i övrigt saknar platser med vegetation.

Orgelpipan 7 ägs av Hufvudstaden AB. I dagsläget inrymmer fastigheten kontor i de övre våningarna och bottenvåningen nyttjas av företag som bedriver handel och restaurangverksamhet. Våningarna under mark nyttjas som garage och biluthyrning.

1.2 Sammanfattning

Förutsättningarna för projektet innebär att byggnaden ska ha goda framtidsutsikter och kunna förvaltas av fastighetsägaren i hundra år framåt. Dess energivärden ska förbättras genom tilläggsisolering och nya fönster. Påbyggnaden och inbyggnaden av terrassen ger en större yta för avkastning. Förädling av exteriören ska ge ett attraktivt tillskott i stadsmiljön.

Förslaget bedöms som helhet ha en liten inverkan på Riksintresset. Den största påverkan, sett ur Riksintresse-synpunkt är att en förhållandevis välbevarad representant för "välfärdssamhällets stadsbyggande" omgestaltas. På sikt riskerar detta uttryck att försvagas ytterligare eftersom allt fler byggnader från tiden rivs eller byggs om.

Vidare innebär förslaget en förvanskning av själva byggnaden eftersom ett av dess främsta värden, fasaderna, försvinner genom omgestaltning. Ur stadsbildssynpunkt är förslaget framför allt problematiskt på grund av att det påverkar den oförvanskade helhetsmiljön som ännu karaktäriserar Klarabergsgatan.

Sammantaget skapas en byggnad med de huvudsakliga gestaltungsdragen från den befintliga byggnaden återbrukade, som takfotshöjd, storslig volym, fönsteraxlarnas vertikalitet, butiksfönster i bottenvåningen och påkostat fasadmateriäl med skiftningar i kulören. Ändringen medför att byggnaden kommer upplevas som en ny byggnad. Den ursprungliga byggnadens helhet och detaljutformning förloras. Kopplingen till de omgivande byggnaderna finns kvar men i annan form.

På längre håll bedöms föreslagen ändring smälta in någlerunda väl i det modernistiska byggnadsbeståndet längs med Vasagatan. Inga utpekade siktlinjer bedöms påverkas negativt av påbyggnaden. Förslaget har ingen påverkan på befintlig planstruktur av kulturhistoriskt värde.

1.3 Läsanvisning

Konsekvensanalysen är uppdelad i tre kapitel. Detta kapitel, *Inledning* ger en kort presentation av utredningsområdets sammanhang och historik. Här redovisas även de granskade handlingar som presenterar förslaget. Därefter följer kapitlet *Kulturhistoriska förutsättningar* som beskriver platsens kulturhistoriska värden, antikvariska rekommendationer vid utveckling samt de regler som gäller vid nybyggnad enligt Plan- och bygglagen (PBL) och Miljöbalken (MB). Därpå följer en kort beskrivning av det föreslagna projektet med ett antal studerade vyer och illustrationer. Det avslutande kapitlet, Antikvarisk konsekvensanalys utgör själva analysen där planförslagets påverkan på fastighetens och närmiljöns kulturhistoriska värden beskrivs.

1.4 Underlag

Kulturmiljöanalys, kv. Orgelpipan 7, Norrmalm.
AIX arkitekter AB, 2019-10-07.

Granskningsunderlag till samråd, Tham & Videgård, Hufvudstaden, 2020-02-21.

1.5 Historik i korthet

Norrmalmsregleringen

Byggnaden inom Orgelpipan 7 stod färdig år 1965 och uppfördes som en del av den omfattande cityomvandlingen som ägde rum på Norrmalm under 1950-70-talen. Planeringen för moderniseringen av Norrmalm påbörjades redan på 1920-talet men den politiska processen gick trögt och planerna sköts upp. År 1946 upprättade stadsplanenämnden i Stockholm en ny plan för Norrmalms bebyggelse, 1946 års cityplan. Planen kan ses som fundamentet och utgångspunkten för Norrmalmsregleringen.

Tillväxt och rationalitet var tidens ledord. Stockholms City ansågs föråldrat och illa lämpat för rollen som stadens och landets centrum. Gatorna var trånga och de styrande i staden menade att infrastrukturen var dåligt anpassad till den expanderade bilismen. Dessutom ansågs handelsmöjligheterna begränsade. I väntan på rivningar belades stora delar av Norrmalm med byggnadsförbud vilket innebar att de befintliga bebyggelsemiljöerna blev dåligt underhållna.

Stadsbyggnadsprojektet kom i första hand att påverka kvarteren söder om Hötorget och byggnaderna utmed Klarabergsgatan. Dess södra sida började bebyggas redan under 1950-talet under Norrmalmsregleringens första etapp (1952-1962). I det område som revs under första etappen fanns före "saneringen" 112 fastigheter. Efteråt var antalet reducerat till 25. Norrmalmsregleringen utgjorde ett byggande som i omfattning inte hade någon motsvarighet i landet och omvandlingen förändrade Citys stadsbild helt och hållet.

Orgelpipan 7

Orgelpipan 7 ritades av arkitekt Anders Berg som framför allt har gjort sig känd för sina stora industri- och kontorsanläggningar, däribland Pripps bryggerier i Bromma, Philips teleindustrier i Järfälla och LM Ericsson-byggnaden i kungens kurva. Berg arkitektkontor har även ritat Globen. Byggmästare var Bygg-Oleba Olle Engqvist AB som vid tiden var ett av landets största byggentreprenörbolag. År 1979 förvärvades hela bolaget av Hufvudstaden som valde att behålla fastigheten.

Byggnaden uppfördes som kontorshus med butiker i bottenvåningen. Delar av byggnadens källarplan fick en sträckning under Klarabergsgatan och utformades med ett stort bilgarage med bilservice. Längst ned i fastigheten byggdes en panncentral med oljecisterner och ett reservkraftrum avsett för att distribuera värme till såväl den egna fastigheten som till anläggningarna i de kringliggande kvarteren. Plan 8 försågs med en takterrass med träd- och buskplanteringar ovan Mäster Samuelsgatan. Denna ritades av trädgårdsarkitekt Melker Håkansson. Visuellt grönska ansågs vid tiden vara en viktig hälsoaspekt för kontorsarbetare varför flera av de moderna kontorskomplexen i city försågs med takterrasser.

Exteriören har endast genomgått smärre förändringar. De ombyggnationer som har utförts har främst berört byggnadens bottenvåning och en fläkrumsbyggnad på taket har tillkommit. Interiören bevarar ursprungliga detaljer i mycket liten utsträckning. De få delar som finns bevarade är entréer, trapphus och hissar men även dessa har berörts av ombyggnader och bildar idag inte några helhetsmiljöer från 1960-talet.

2. KULTURHISTORISKA FÖRUTSÄTTNINGAR

2.1 Författningsskydd

Gällande detaljplan

Fastigheten Orgelpipan 7 omfattas av detaljplan PI 6162 som vann laga kraft den 22 april 1963. Aktuell byggnad har beteckningen R vilket avser byggnadskvarter för kontor, affär eller liknande ändamål. Bostäder får inredas endast i den utsträckning som erfordras för egendomens skötsel och bevakning. Byggnad inom fastighet har inget kulturhistoriskt skydd enligt detaljplan.

Stockholms stadsmuseums klassificering

Orgelpipan 7 inventerades av Stockholms stadsmuseum 2007-05-29 och gulklassades enligt stadsmuseums klassificeringskarta. Gult är den tredje nivån som används vid klassificering och innebär att fastigheten har bebyggelse av positiv betydelse för stadsbilden och/eller av visst kulturhistoriskt värde.

Plan- och bygglagen (PBL)

Nedan nämns de paragrafer som är kulturhistoriskt relevanta för Orgelpipan 7 vid bygglovshantering:

PBL 2 kap 6 §: *Vid planläggning, i ärenden om bygglov och vid åtgärder avseende byggnader som inte kräver lov enligt denna lag ska bebyggelse och byggnadsverk utformas och placeras på den avsedda marken på ett sätt som är lämpligt med hänsyn till*

1. stads- och landskapsbilden, natur- och kulturvärdena på platsen och intresset av en god helhetsverkan[...]

PBL 8 kap 14 §: *Ett byggnadsverk ska hållas i vårdat skick och underhållas så att dess utformning och de tekniska egenskaper som avses i 4 § i huvudsak bevaras. Underhållet ska anpassas till omgivningens karaktär och byggnadsverkets värde från historisk, kulturhistorisk, miljömässig och konstnärlig synpunkt. Om byggnadsverket är särskilt värdefullt från historisk, kulturhistorisk, miljömässig eller konstnärlig synpunkt, ska det underhållas så att de särskilda värdena bevaras.*

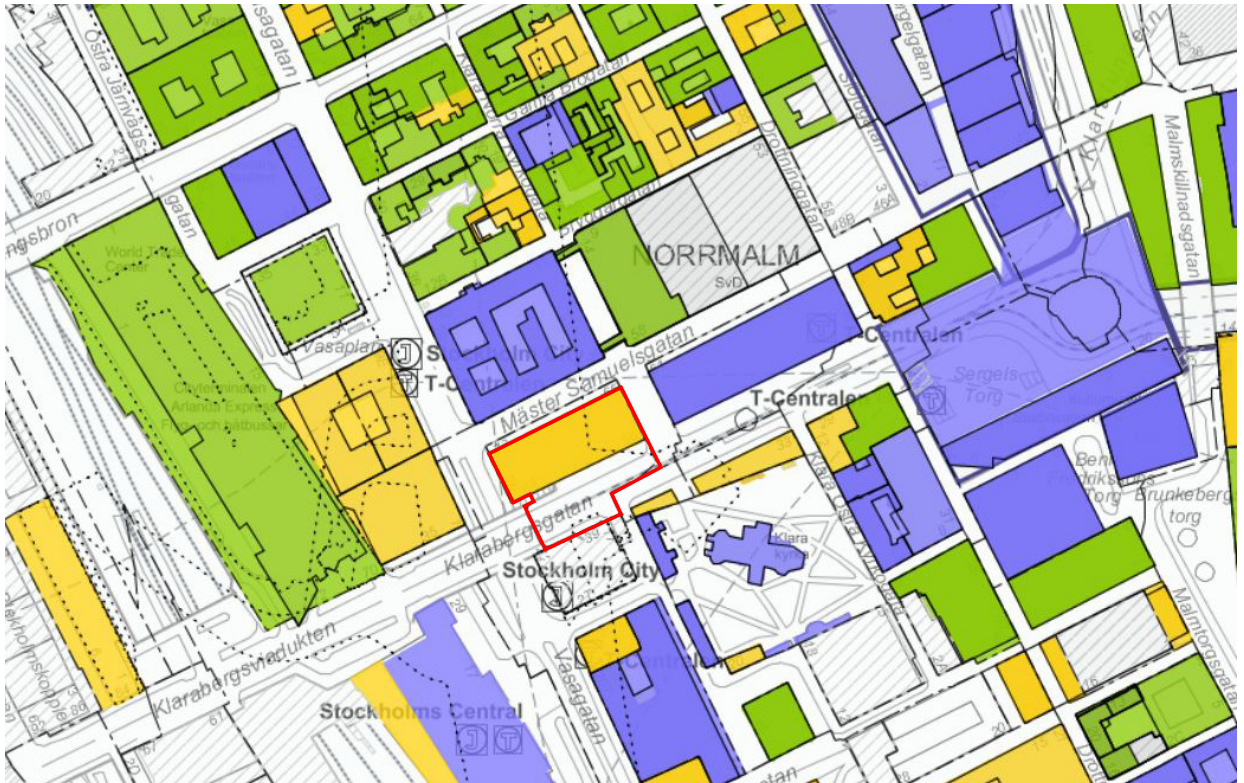
PBL 8 kap 17 §: *Ändring av en byggnad ska utföras varsamt så att man tar hänsyn till byggnadens karaktärsdrag och tar tillvara byggnadens tekniska, historiska, kulturhistoriska, miljömässiga och konstnärliga värden.*

Miljöbalken (MB)

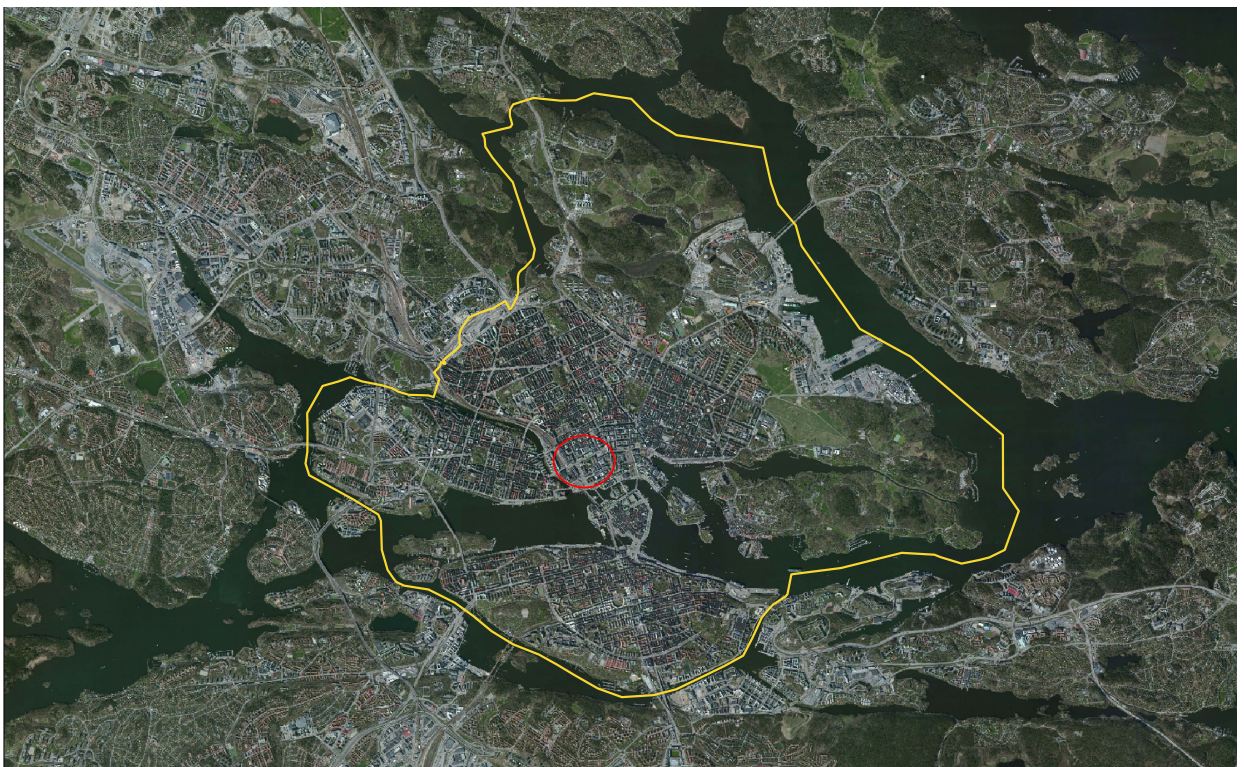
Stockholms innerstad med Djurgården (AB115) är av riksintresse för kulturmiljövården vilket regleras inom Miljöbalkens kap. 3. Riksintresset ska skyddas mot påtaglig skada, vilket innebär att områdets kulturhistoriska värden ska bevaras och skyddas från åtgärder som medför påtaglig negativ kulturmiljöpåverkan. I Riksantikvarieämbetets riksintressebeskrivning Stockholms innerstad med Djurgården [AB 115] 1997-08-18 lyder motiveringen som följer;

Storstadsmiljö, präglad av funktionen som landets politiska och administrativa centrum sedan medeltiden och de mycket speciella topografiska och kommunikationsmässiga förutsättningarna för handel, samfärdsl och försvar. Utvecklingen inom stadsplane- och byggnadskonsten har fått särskilt tydliga uttryck med alla epoker från medeltiden till nutid väl representerade. Residensstad, domkyrko- och universitetsstad samt viktigsjöfarts- och industristad. (Stiftsstad, Skolstad).

Riksantikvarieämbetet har preciserat riksintressets uttryck genom en beskrivning av olika miljöer och företeelser. De uttryck som är relevanta för miljön kring Orgelpipan 7 redovisas i avsnittet Kulturhistoriskt värde.



Utsnitt ur Stockholms stads klassificeringskarta. Kartan visar att flertalet byggnader i utredningsområdet är högt klassade. Fastigheten Orgelpipan 7 markeras med röd ram.



Ortofoto över Stockholm med riksintressets utsträckning (efter Länsstyrelsens GIS-tjänst) inom gul ram. Utredningsområdet ligger inom röd ram.

2.2 Kulturhistoriska värden

Följande kulturhistoriska värdebeskrivning är uppdelad i två delar. Dels en värdering av själva byggnaden och dels en värdering av miljön i relation till Riksintresset, stadsrummet/stadsbilden. Beskrivningarna är hämtade ur *Kulturmiljöanalys, kv. Orgelpipan 7, Norrmalm. AIX arkitekter AB, 2019-10-07* men har kortats ned och justerats något.

Byggnadens kulturhistoriska värden

Arkitekturhistoriskt/arkitektoniskt värde

Orgelpipan 7 är en representativ affärs- och kontorsbyggnad, uppförd efter 1960-talets senmodernistiska stilideal. Byggnadens tidstypiska egenskaper framträder i byggnadens storskaliga och sakliga formspråk med skarpa konturer som artikuleras genom ett rakt takavslut.

Byggnaden vittnar om en vilja hos arkitekt Anders Berg och byggmästare Olle Engqvist att uttrycka sig genom en modern byggnad med påkostade material. Den gedigna platsgjutna betongstommen, chamottestensfasaden, stensockeln och kopparket visar tecken på det. Att Bygg-Oleba uppförde byggnaden för egen förvaltning kan vara en av förklaringarna till att byggnaden utformades med material med så pass hög kvalitet.

Eftersom byggnadens exteriör endast i liten utsträckning har förändrats, är den tidstypiska arkitekturen fortfarande läsbar. Sockelvåningen har ett begränsat kulturhistoriskt värden eftersom fönster- och dörrpartier till stor del har bytts ut. Även interiören har ett begränsat kulturhistoriskt värde eftersom byggnaden har byggts om kraftigt i omgångar och våningsplanen i stor utsträckning saknar ursprunglig inredning.

Samhälls/lokalhistoriskt värde

Affärs- och kontorshuset berättar om det storskaliga byggandet i efterkrigstidens Sverige och om det omfattande framtidsprojekt som moderniseringen av Stockholms City var en del av. Som en del av denna berättelse, symboliserar byggnaden landets blomstrande ekonomi, framtidsoptimism och expanderande bilism. Den vittnar också om en tid då människor i allmänhet fick det bättre ställt vilket ledde till ett ökat behov av handelsmöjligheter i City.

Orgelpipans välbevarade takterrass, ritad av trädgårdsarkitekt Melker Håkansson är ett tydligt exempel på ett samhälleligt förhållningssätt till hälsofrämjande insatser som medel i arkitekturen. Dessutom har terrassen ett upplevelsemässigt värde kopplat till den omgivande miljön.

Miljöskapande värde

Orgelpipan 7 har ett miljöskapande värde i det nära stadsrummet eftersom byggnaden ingår i en ensemble av senmodernistisk bebyggelse på Klarabergsgatan. På grund av att byggnadens volym, färgskala och fasadliv har ett tydligt släktskap med flera av byggnaderna längs Klarabergsgatan, inte minst med Åhlens City, förstärks upplevelsen av enhetlighet och monumentalitet på gatan.

Värdebärande delar och detaljer

- Byggnadens stora, kubiska volym som är väl synlig i stadsrummet samtidigt som den försiktigt inordnar sig i den övriga arkitekturen på Klarabergsgatan.
- Fasaden i sin helhet. Fasadmateriell av chamottesten, ursprungliga fönsterband med utskjutande tvåluftsfönster och bröstningar i färgat fasadglas, ursprungliga fönsterpartier och dörrar i sockelvåningen. Det repetitiva formspråket utan några särskilda detaljer. Sockelvåningen har ett begränsat kulturhistoriskt värden eftersom fönster- och dörrpartier till stor del har bytts ut.
- Takterrassen (mot Mäster Samuelsgatan) i sin helhet. Utformningen med markplattor och planteringslådor av betong samt tidstypiska belysningsstolpar.
- Ursprungligt motfallstak i koppar.
- Ursprungligt trapphus i anslutning till huvudentrén.
- Ursprungliga trapphus i byggnadens norra del (i anslutning till takterrassen).
- Huvudentréns läge, volym och kalkstensgolv samt hisshall på plan 7-11.

Uttryck för Riksintresset Stockholms innerstad med Djurgården [AB115]

Nedan punktats de uttryck som bedöms ha betydelse för Riksintresset och som riskerar att påverkas av det liggande förslaget.

- Helhetsmiljön kring Sergels torg och Klarabergsgatan som ger uttryck för det moderna välfärdssamhället och dess stadsbyggande. Miljön är att betrakta som en av landets starkaste symboler för modernismens radikala stadsplane- och arkitekturideal. Eftersom fasaderna i stort sett är intakta från byggnadstiden har miljön hög autenticitet. Som en av få intakta miljöer från Norrmalsregleringen har den även ett högt unicitetsvärde.
- Planstrukturen som grundar sig i 1600- och 1800-talets stadsplaner. De rätvinkliga gatorna med kvarter i rutnätsmönster. Exempel på gatusträckningar som tillkom på 1600-talet är Vattugatan, Klara kyrkogator och Klarabergsgatan. Vasagatan är ett tydligt exempel på det sena 1800-talets stadsbyggande och en esplanad med byggnader i bestämd hushöjd.
- Stadsfrontens bebyggelse som följer landskapet på ett tydligt sätt. Fronten vid vattenrummet som har utnyttjats för att framhäva några av stadens mest betydelsefulla byggnader.
- De tydligt avläsbara "årsringarna" i miljön och mötet mellan den klassiska stenstaden och det moderna City. Tydliga exempel är Vasagatans modernistiska fasader som kontrasterar mot Centralstationen och de äldre byggnaderna vid Tegelbacken. Andra nämnvärda exempel är Hötorgsskraporna och Klara kyrka som beskriver två vitt skilda delar av Stockholms historia.
- Stadssiluetten med den begränsade hushöjden där i stort sett bara kyrktornen och offentliga byggnader tillåts höja sig över mängden. Stadshuset, Klara kyrka, Johannes kyrka, Engelbrekts kyrka och Hedvig Eleonora kyrka som höjer sig över mängden. Utöver kyrkorna och stadshuset utmärker sig Stockholm Waterfront, Hotell Continental och Hötorgsskraporna som dominerande accenter.

Värdebärande karaktärsdrag i stadsrum och stadsbild

Nedan punktats de karaktärsdrag som bedöms ha betydelse för stadsrum och stadsbild och som riskerar att påverkas av det liggande förslaget. Flera av punkterna kan direkt relateras till Riksintresset.

- Relationen mellan huvudstråk, bakgator och platsbildningar.
- Bebyggelsens enhetliga skala som skapar en samstämmighet i stadsrummet och respekterar stadens karaktäristiska siluett.
- Klarabergsgatans tidstypiska monumentalitet som bildas genom gatans breda sträckning, de kvartersstora volymerna och den norra sidans jämna takfotshöjd.
- Ensemblen av modernistiska byggnader längs Klarabergsgatan och vid Sergels torg. Orgelpipans nära relation till Åhléns city beträffande formspråk, takfotshöjd och kulör.
- Orgelpipans relation till de kvartersstora volymer som på långt håll bidrar till att skapa ett sammanhållet tema vad gäller färg, formspråk och takfotshöjd på Vasagatan.
- Det tidstypiska fasaduttrycket som återkommer hos flera av byggnaderna i utredningsområdet: långsträckta, kvartersstora volymer, kubiska former, repetitiva fönsterband som ger byggnaderna en vertikal respektive horisontell accent, rakt avslutade tak och i vissa fall indragna takvåningar, fasadmaterial av sten och tegel, slutna fasadliv och anonyma bottenvåningar. Fasadernas dämpade färgskala som kulörmässigt förhåller sig till varandra.
- Samtliga siktlinjer till Hötorgsskraporna och Klara kyrka som i egenskap av orienteringspunkter har en betydelsefull roll i stadsrummet. Siktlinjen från Klarabergsgatan till Kungsholmen, siktlinjen från Vasagatan till Riddarholmen, siktlinjen från Klarabergsviadukten till Sergels torg och siktlinjen från Centralbron till Norra bantorget.

2.3 Antikvariska rekommendationer vid utveckling

Nedan listas i prioritering vad som bör beaktas och vad som är möjligt att utveckla eller ändra sett ur ett bevarandeperspektiv.

Riksintresset

- Till- och påbyggnader ska studeras så att de inte utgör ett allt för dominerande inslag i stadsbilden, inte täpper till djupseendet i siluetten, inte konkurrerar med områdets dominerande accenter eller att utpekade siktlinjer av betydelse för riksintresset bryts.
- Byggnaden bör fortsättningsvis inordna sig i den skala, kulör och takfotshöjd som präglar det modernistiska byggnadsbeståndet på Vasagatan.

Stadsrum och stadsbild

- Befintlig takfotshöjd bibehålls på nuvarande byggnadsvolym, men indragen påbyggnad bedöms som möjlig.
- Byggnadens nedtonade roll i det nära stadsrummet och dess relation till Åhléns city beaktas vid omgestaltning.
- Nya till- och påbyggnaders inverkan på nuvarande dominerande accenter, siktlinjer och fronter samt på den befintliga planstrukturen, som byggnadens relation till huvudstråk, bakgator och platsbildningar ska nogastuderas för att undvika förvanskning av det nära stadsrummet.

Orgelpipan 7

- Fasadernas övre del (över bottenvåningarna) bibehålls så långt som möjligt. I första hand det befintliga fasadmaterialet liksom utskjutande fönsterpartier med bröstningar av rött glas. Om tilläggsisolering krävs bör fasadernas huvudsakliga uttryck bibehållas antingen genom demontering och återmontering av befintlig chamottesten och nya fönsterpartier så lika som de befintliga som möjligt. Alternativt med nytt fasadmaterial med liknande uttryck som chamottestenen. Den repetitiva fönsterplacementen i vertikala band bör bibehållas. Även det kopparklädda takfotskrönet bör bibehållas i sitt nuvarande utseende och läge.
- Bottenvåningarnas butiksfasader kan ändras i detaljer, indelningen och material men framgent vara butiksentréer, skyltfönster och kontorsentréer samt lastintag.
- Terrass mot Mäster Samuelsgatan bör bibehållas men kan byggas in för att bli ett inomhusrum. Ny fasad framför terrass bör avvika från fasaden i övrigt genom avvikande material eller som en utskjutande volym. Putsade fasader mot terrass kan ändras i sitt uttryck, särskilt om terrassen byggs in.
- Takmaterial på befintligt tak som ej syns från gatunivå kan ändras.
- Påbyggnad som är indragen från takfotskanten bedöms som möjlig. Påbyggnad bör harmonisera med de befintliga fasadernas uttryck men kan ha avvikande material.

2.4 Projektbeskrivning

Planförslagets innehåll i korthet

De nya fönstren placeras i samma läge som de befintliga men ändrar karaktär genom glasade fönsteraxlar utan tydliga fönsterpartier.

En indragen volym i två våningar byggs på den befintliga volymen. Påbyggnaden dras in från takfoten och möjliggör terrasser på det befintliga taket. Fasaderna gestaltas lika övriga nya fasader. Ovanpå den indragna volymen tillkommer en våning med teknik, återigen med ett indrag.

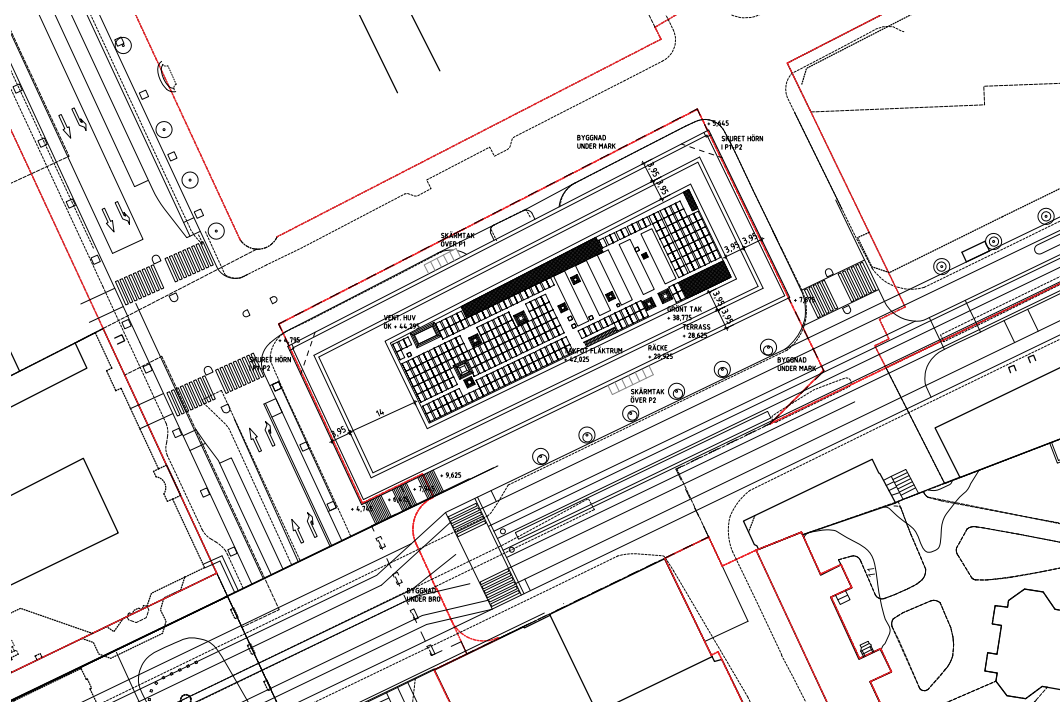
Fasaden får fönsteromfattningar i samma sten som övrig fasad. Fasadpelarna får en sockel i natursten som går i samma ton som naturstensfasaden ovan. Både befintlig takfot och den nya takfoten på tillbyggnaden avslutas i samma sten som övrig fasad. Högst upp avslutas byggnaden med ett grönt tak med en solcellspark för produktion av el samt regnvattenuppsamling.

Bottenvåningen "öppnas upp" genom större skyltfönster och uppglasade entrépartier. Särskilt påtagligt blir det i det avfasade hörnet mot Vasagatan/Mäster Samuelsgatan som öppnas upp och glasas. Fasadläget under Klarabergsviadukten flyttas ut för att ligga i linje med övriga fasader längs Vasagatan. Syftet med en mer "öppen fasad" är att årstadkomma ett mer attraktivt, aktiverat

och tryggt gaturum. Nya entréer tillkommer från Mäster Samuelsgatan så att gaturummet aktiveras ytterligare. Fasaden mot Klara Norra Kyrkogata som idag saknar entréer får öppna fasadfack med stora glaspartier. Portarna till Continetalgaraget och lastfaret flyttas ut till fasadliv "för att ta bort obehagliga prång".

Glas och entrépartier till restauranger och butiker utförs i klart glas med tunna profiler. Glaspartierna möter marken med en låg sparksockel. Huvudentréerna förses med utkragade skärmtak över trottoarerna.

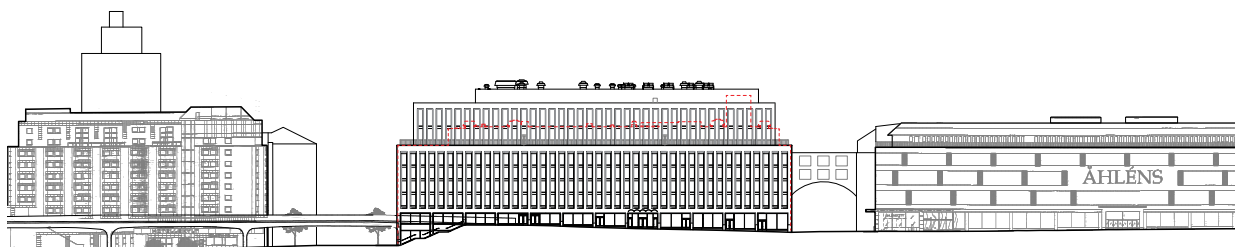
Den indragna takterassen mot Mäster Samuelsgatan byggs in så att ett stort invändigt rum tillskapas, en så kallad vinterträdgård. Trappan mellan Vasagatan och Klarabergsgatan flyttas fram till byggnadens första fasadpelare för att göra passagen kortare och tillgängliggöra mer av fasaden. Befintliga garageytor under mark byggs delvis om för verksamheter.



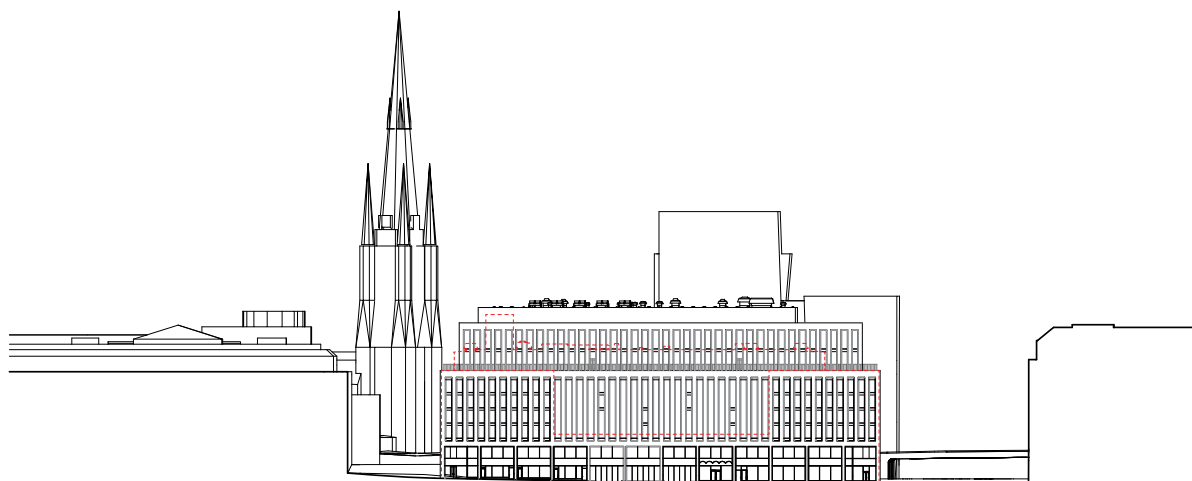
Situationsplan för Orgelpipan 7, Tham & Videgård. Planen är något beskuren.



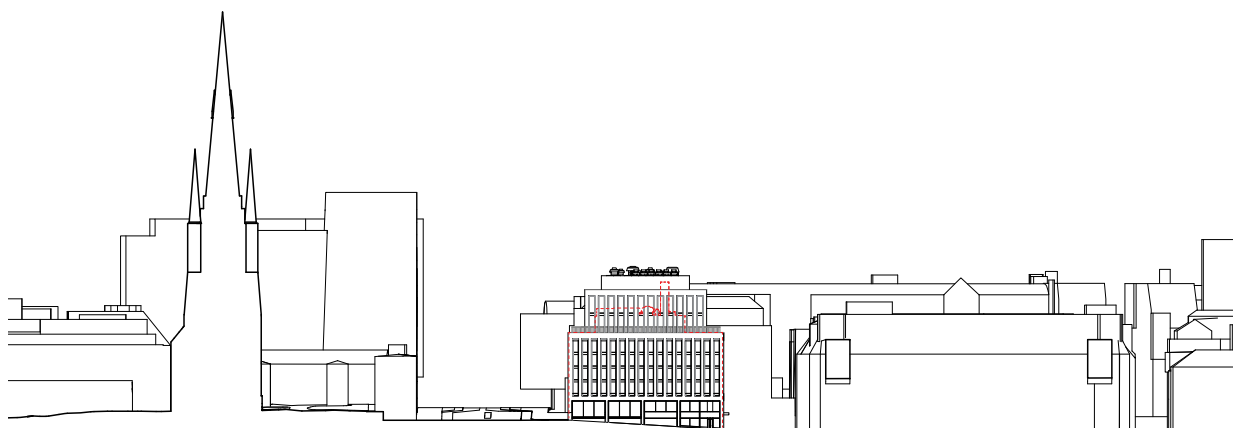
Ritning av förslag. Fasad mot Vasagatan, Tham & Videgård.



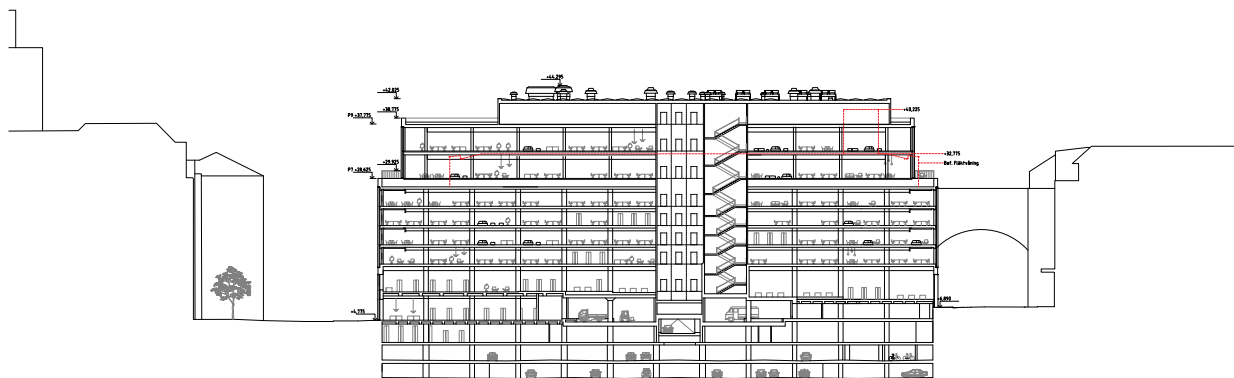
Ritning av förslag. Fasad mot Klarabergsgatan, Tham & Videgård.



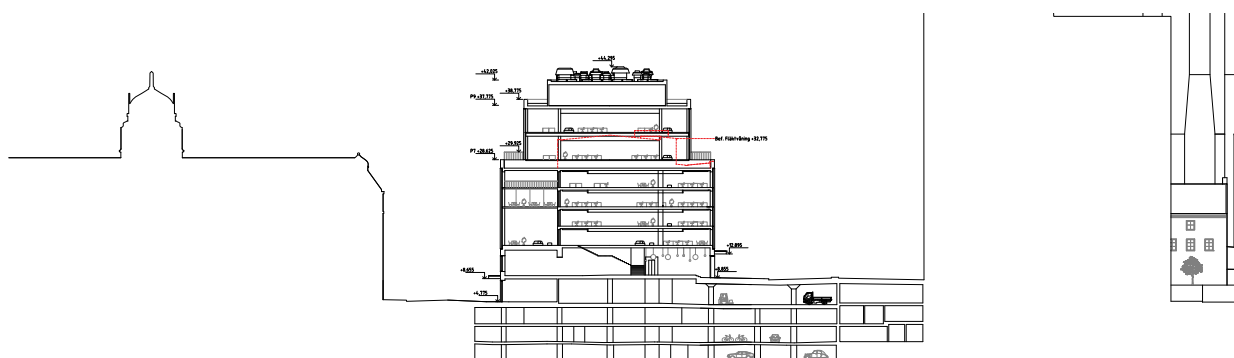
Ritning av förslag. Fasad mot Mäster Samuelsgatan, Tham & Videgård.



Ritning av förslag. Fasad mot Klara norra kyrkogata, Tham & Videgård.



Ritning av förslag. Längdsektion, Tham & Videgård.



Ritning av förslag. Tvärsektion, Tham & Videgård.



Illustration av förslag. Vy från Klarabergsgatan, Tham & Videgård.



Illustration av förslag. Vy från Vasagatan, Tham & Videgård.



Illustration av förslag. Vy från Vasagatan, Tham & Videgård.



Illustration av förslag. Vy från Centralplan, Tham & Videgård.



Illustration av förslag. Vy från Sergels torg, Tham & Videgård.



Illustration av förslag. Vy från Klarabergsviadukten, Tham & Videgård.



Illustration av förslag. Vy från Klara norra kyrkogata, Tham & Videgård.



Illustration av förslag. Vy från Mäster Samuelsgatan, Tham & Videgård.



Illustration av förslag. Vy från Vasagatan, Tham & Videgård.



Illustration av förslag. fasaddetalj. Vy från Klarabergsgatan, Tham & Videgård.



Illustration av förslag. Vy från Vasagatan, Tham & Videgård.



Illustration av förslag. Vy från Mäster Samuelsgatan, Tham & Videgård.



Illustration av förslag. Vy från Monteliusvägen, Tham & Videgård.



Illustration av förslag. Vy från Riddarholmen, Tham & Videgård.

3. ANTIKVARISK KONSEKVENSANALYS

3.1 Rivning av fasader

En rivning av fasaderna innebär att en av byggnadens främsta värdebärare försvinner liksom upplevelsen av Orgelpipan och Åhléns som en enhet. Åtgärden medför därmed en förvanskning av byggnaden och har en negativ påverkan på stadsbilden. Det som bibehålls är volymen, takfotshöjden och den genom fönsteraxlarna rytmiskt indelade fasaden vilket är positivt sett ur stadsbildssynpunkt.

3.2 Ny gestaltning

Fasad

Befintliga fasader är trefärgade och mörka genom den bruna chamottestenen, de mörka fönsterpartierna med mörka fönster och de mörkröda bröstningarna. De föreslagna fasaderna blir istället enfärgade och ljusa genom ljus natursten och glasade fönsteraxlar utan synliga fönsterpartier. Glasade kulörta bröstningar är ett tidstypiskt modernistiskt stildrag som förloras genom den nya bröstningslösa fasaden. Genom att de idag utsjukande fönsteraxlarna vänds inåt vänds fasaden "ut- och in".

Fasaden upplevs idag som blank genom de utskjutande fönsterpartierna med glasade mörka bröstningar. Genom den spegeleffekt som uppkommer, speglas himlen i fasaden som därmed upplevs ljusare än vad den är. Genom att fönsteraxlarna föreslås få utskjutande ramverk av sten kommer fasaden snarare upplevas som matt och inte lika himlaspeglande. Förslagets eftersträvade transparens bidrar även till att byggnaden exponerar sitt innehåll istället för att reflektera sin omgivning.

Fasadens visuella skala förskjuts genom att de mönsterlagda chamotteplattorna ersätts med större stenskivor. Chamottestenen ger på nära håll en livfull fasadyta genom små mått, mönsterläggning och variation i kulör. Beroende på vilken stensort som väljs för ny fasadbeklädnad kan fasaden komma att bli mer eller mindre livfull.

Den nuvarande byggnaden kan liknas vid en kub med vertikala rutiga ränder som vilar på en bas med vågräta fönsterband. I den föreslagna fasaden förstärks fönsteraxlarna och murpelarna betonas mer vilket innebär att de snarare får karaktären av pilastrar.

Härigenom får byggnaden ett mer klassicistiskt uttryck. Detta förstärks av ändringen av de två nedersta våningarna som får utformningen likt en hög (inglasad) arkad. Helheten genom byggnadens storlek, rytmiska indelning och klädsel i sten ger associationer till 1930-talets arkitektur där modernismen hade kvardröjande klassicerande drag.

Sammantaget skapas en byggnad med de huvudsakliga gestaltungsdragen från den befintliga byggnaden återbrukade, som takfotshöjd, storslig volym, fönsteraxlarnas vertikalitet, butiksfönster i bottenvåningen och hårt fasadmateriäl med skiftningar i kulören. Ändringen medför att byggnaden kommer upplevas som en ny byggnad. Den ursprungliga byggnadens helhet och detaljutformning förloras.

Påbyggnad

Påbyggnaden bedöms som en förvanskning av byggnaden på grund av att den förändrar dess helhet. Påbyggnaden samspelar dock med byggnadens grundutformning och bygger vidare på dess storskalighet, vilket bildar en välavvägd ny helhet med avtryck från den befintliga karaktären.

Inbyggd terrass

Genom inbyggnad av terrassen bakom en fasad som till stor del är lika byggnadens övriga nya fasader, bedöms förslaget utgöra en förvanskning av byggnadens exteriör. Ändringarna av fasaderna som vänder sig mot terrassen är av mindre betydelse eftersom de döljs av den nya fasaden.

Tak

Det nuvarande taket ersätts med takterrass med planteringar och uteplatser som kan befolkas. Eftersom hela exteriören ändras har ändringen av yttertaget underordnad betydelse.

3.3 Hänsyn till befintlig bebyggelse

Volym

I förslaget bibehålls takfotshöjden på den nedre byggnadsvolymen vilket bedöms som positivt ur stadsbildssynpunkt. Eftersom påbyggnaden är indragen från den befintliga takfoten och ges ett uttryck, enhetligt med byggnadens lägre del får den en underordnad roll i stadslandskapet. Viss risk finns att byggnaden kan komma att upplevas som visuellt dominerande i relation till övriga byggnader på Klarabergsgatan. Risken skulle minska om påbyggnadens översta våning sänktes till samma nivå som byggnadens övriga våningsplan.

Föreslagen fläkttrumslösning på taket ger ett samlat intryck genom den enhetliga volymen, vilket är positivt för byggnadens helhet.

Gestaltning

Ett av de främsta värdena i miljön vid Sergels torg och Klarabergsgatan är de i stort sett intakta exteriörerna från 1960-talets modernisering. Genom föreslagen ändring får Orgelpipan 7 ett uttryck som skiljer sig från övrig modernistisk bebyggelse vilket bryter enhetligheten och försvagar områdets historiska läsbarhet.

Förelagen gestaltning bedöms inte ha tagit en underordnad roll i beaktande. Genom påbyggnaden ges byggnaden som helhet, ytterligare visuell tyngd som kan leda till att den tar betydligt mer visibel plats i stadsbilden. Även den föreslagna ljusa fasadstenen bidrar till att byggnaden blir mer synlig i förhållande till omgivande mörkare grannar som Åhléns city, Klara kyrka och Centralposthuset. Genom bibehållen takfotshöjd och tillkommande räcke kring takterrassen bibehålls till viss del relationen till Åhléns varuhus. Med ett mörkare fasadmaterial skulle relationen till varuhusbyggnaden delvis bibehållas.

Från längre avstånd bedöms byggnaden (efter föreslagen ändring) fortsättningsvis smälta in någorlunda väl i det modernistiska byggnadsbeståndet på Vasagatan. Detta genom bibehållen takfot på den nedre byggnadsvolymen, bibehållna rytmiskt placerade fönsteraxlar, den kvartersstora volymen och de släta sakliga fasaderna.

Relation till huvudstråk, bakgator och platsbildningar

Förslaget har ingen betydande påverkan på huvudstråk, bakgator och platsbildningar. Klarabergsgatans roll som huvudstråk kan möjligen stärkas av att Orgelpipan 7 får en mer dominerande karaktär än dagens byggnad. Mäster Samuelsgatans karaktär av bakgata med lastintag och enklare indragen putsfasad försvagas genom utdragen fasad och tydligare butiksfronter. Centralplan bedöms bli något mer slutet genom påbyggnaden men ger samtidigt en förstärkt samklang med Royal Wiking Hotell och därmed ett lugnare intryck än dagens mer varierade.

Siktlinjer

Inga utpekade siktlinjer bedöms påverkas negativt av påbyggnaden. Förändringen i siktlinjerna är att Orgelpipan 7 kommer att bli något mer synlig och ta mer plats än dagens byggnad.

Planstruktur

Förslaget har ingen påverkan på befintlig planstruktur av kulturhistoriskt värde.

3.4 Påverkan på Riksintresset

Det moderna city

Föreslagen ändring bedöms medföra viss negativ påverkan på uttrycket välfärdssamhällets stadsbyggande, framför allt i det nära stadsrummet eftersom byggnaden här blir ett nytillskott. Genom skala och fasadgestaltning kommer byggnaden att avvika från den enhetliga modernistiska miljön längs Klarabergsgatan vilket påverkar både dokument- och upplevelsevärden.

Från längre avstånd uppfattas dagens byggnad som en anonym modernistisk representant som bidrar till att skapa ett sammanhållet tema vad gäller färg, formspråk och takfotshöjd på Vasagatan. I och med att takfoten på den lägre byggnadsdelen bibehålls kommer byggnaden fortsättningsvis uppfattas som en del av det enhetliga byggnadsbeståndet på långt avstånd. Möjligen finns en risk att byggnaden med den föreslagna ljusa fasadkulören får en förstärkt koppling till Centralstationen och Hotell Continental istället för de modernistiska byggnaderna i dov fasadkulör på Vasagatans östra sida. Sikten till Hötorgsskraporna som utgör dominerande accententer, viktiga för välfärdssamhällets stadsbyggande, bedöms inte påverkas av föreslagen ändring.

1600-talets stadsplanstruktur

Uttrycket bedöms inte påverkas av föreslagen ändring på grund av att byggnaden bibehåller sitt läge i den befintliga planen.

Det sena 1800-talets stadsbyggande

Genom den bibehållna takfotshöjden kommer Orgelpipan 7 fortsättningsvis inordna sig i den enhetliga takfotshöjden på Vasagatan. Den ökade höjd som en påbyggnad medför innebär dock ett avsteg från 1800-talets stadsbyggnadstradition. Centralposthusets och Centralstationens ställning försvagades betydligt i och med Norrmalmsregleringen. En påbyggnad av Orgelpipan 7 bedöms inte påverka Centralstationens ställning ytterligare. Centralposthuset med sitt krönande torn kan komma att upplevas något nedminskat i betydelse.

Fronten mot vattenrummet

I de flesta "långa vyerna" från Riddarfjärden är Orgelpipan 7 mycket anonym. Tydligast framträder byggnaden från Monteliusvägen och Riddarholmen. Djupseendet bedöms endast påverkas negativt i vyn från Riddarholmen där skorstenen på Centralposthuset kommer döljas av påbyggnaden. Områdets dominerande accenter och andra byggnader av betydelse för stadsfronten, bedöms inte påverkas av påbyggnaden i de vyer som presenterats i kulturmiljöanalysen.

De tydligt avläsbara "årsringarna"

Nedre Norrmalm är mycket kontrastrikt sett till bebyggelsens ålder och karaktär. Däremot är Klarabergsgatan, som tidigare nämnts, mycket välbevarad från tiden kring 1960. Eftersom föreslagen ändring innebär att Orgelpipan 7 kommer uppfattas som en ny byggnad, tillförs ännu en årsring till cityområdet. Riksintresset påverkas inte av att enstaka modernistiska byggnader förändras. Däremot riskerar denna årsring att försvagas i takt med att allt fler byggnader från tiden rivs eller byggs om.

Stadssiluetten

Frågan om stadssiluetten aktualiseras av påbyggnaden och läget intill flera dominerande accenter av kulturhistoriskt värde. I riksintresset påpekas att i stort sett endast kyrktorn och offentliga byggnader tillåts höja sig över mängden. Föreslagen påbyggnad kommer höja sig en aning över kringliggande bebyggelse men inte till den grad att den påverkar stadssiluetten. Den bedöms inte heller skymma några viktiga landmärken.

3.5 Samlad bedömning

Förslaget innebär en förvanskning av själva byggnaden eftersom ett av dess främsta värden; fasaderna, försvinner. Ur stadsbildssynpunkt är förslaget framför allt problematiskt på grund av att det påverkar den oförvanskade helhetsmiljön som karaktäriserar Klarabergsgatan samt att byggnaden riskerar att upplevas som något mer visuellt dominerande i relation till övriga byggnader på gatan. Förslaget har som helhet en liten inverkan på Riksintresset men bedöms förändra sammanhanget något. Den största påverkan, sett ur Riksintresssynpunkt är att en representant för "välfärdssamhällets stadsbyggande" förvanskas. På sikt riskerar detta uttryck att försvagas ytterligare eftersom allt fler byggnader från tiden rivs eller byggs om.

Sammantaget skapas en byggnad med de huvudsakliga gestaltningsdragen från den befintliga byggnaden återbrukade, som takfotshöjd, storskalig volym, fönsteraxlasrnas vertikalitet, butiksfönster i bottenvåningen och påkostat fasadmaterial med skiftningar i kulören. Ändringen medför att byggnaden kommer att upplevas som en ny byggnad. Den ursprungliga byggnadens helhet och detaljutformning förloras. Kopplingen till de omgivande byggnaderna finns kvar men i annan form.

På längre håll bedöms föreslagen ändring smälta in någerlunda väl i det modernistiska byggnadsbeståndet längs med Vasagatan. Inga utpekade siktlinjer bedöms påverkas negativt av påbyggnaden. Förslaget har ingen påverkan på befintlig planstruktur av kulturhistoriskt värde.