

OLA FORSBY

ARKITEKTKONTOR AB
HELGAGATAN 36K 2TR
118 58 STOCKHOLM
INFO@OLAFORSBY.SE
MOBIL 070-480 67 37

Antikvarisk konsekvensanalys

Förtätning Bandhagen. Del av Örby 4:1 vid Rustiken 2, S – Dp 2021-05743.



Antikvarisk konsekvensanalys

Framtagen av Ola Forsby Arkitektkontor AB

Ansvarig

Ola Forsby, Arkitekt och certifierad sakkunnig avseende kulturvärden, behörighet K

Beställare

Stockholm Rustika Studentbostäder AB,
Johan Bernkert, Niklas Bernkert och Hampus Dahlborg.

Nytagna fotografier: Ola Forsby Arkitektkontor AB och Lundberg Aguilera Arkitekter AB

Fotografierna är tagna under januari – dec 2022.

Illustrationer: Lundberg Aguilera Arkitekter AB

Innehåll

Inledning

Avgränsning

Syfte/metod

Förutsättningar

Översiktsplan för Stockholm stad 2018

Stockholms Byggnadsordning 2020

Stockholms arkitekturpolicy 2021

Stadsmuseums kulturhistoriska klassificering

Historik

Efterkrigstidens förstäder

Tunnelbanans utbyggnad

Närområdet

Planläggningen

Utbyggnaden

Bandhagens centrum

Bandhagens tunnelbanestation

Historiska förändringar och de senaste "årsringarna" i närområdet

Nuläge: Närområdet samt omgivande fastigheter

inkl beskrivning av befintliga kulturvärden.

Planområdet

Närområdet

Omgivande fastigheter

Redovisning av planförslaget

Beskrivande text

Situationsplan, plan, sektion och fasad

Antikvarisk konsekvensanalys

Underlag för bedömning

Bedömningsgrader

Förtätning vid/nära centrum

Bebyggelse på grönyta

Skyddade gårds- och utemiljöer

Topografi, volym, balans, byggnadstyp och fasader

Influenser från närmiljön

"Omsorg om detaljer"

Siktlinjer inkl. konsekvenser

Samlad bedömning

Källor / Litteratur

Tidigare kulturmiljöutredningar.

Tryckt litteratur

Internetkällor/underlag

Inledning

I samband med detaljplanearbete inom del av Örby 4:1 i stadsdelen Bandhagen har undertecknad av Stockholm Rustika Studentbostäder AB anlitats för att delta som antikvariskt sakkunnig i skissprocessen samt för att sammanställa en antikvarisk konsekvensanalys av förslaget.

Efter en första genomläsning av staden har önskemål framförts att konsekvensanalysen skall anpassa efter stadens nya krav på konsekvensanalyser, daterad 21 08 31.

Därefter justerades och färdigställdes rapporten, daterad 23 02 06.

Sedan dess har förslaget återigen omarbetats.

Denna slutliga rapport, daterad 24 08 30 redovisar det aktuella förslaget

Avgränsning

Konsekvensanalysen behandlar planförslaget och dess närområde (Överensstämmande med det med grön linje markerade området på stadsmuseets klassificeringskarta.) Då nedan nämnda kulturmiljöutredningar för andra samtida förtätningar i närområdet nyligen sammanställts har det i samråd med staden bestämts att de generella delarna (historik med mera) i dessa även kan gälla för detta projekt. De specifika delarna (framför allt den antikvariska konsekvensanalysen) skrivs specifikt för detta projekt.

Text om områdets historik i denna utredning har hämtats från dessa redan framtagna utredningar, utförda av Tyréns. (med smärre ändringar specifikt för denna rapport)

Syfte/metod

Sammanställningen och analysen skall ur antikvarisk synvinkel utreda planförslagets påverkan på Bandhagen i stort och i synnerhet på närmiljön

Analysen tar stöd i Riksantikvarieämbetets plattform *Kulturhistorisk värdering och urval*.

Förutsättningar

Samt vägledande dokument

Översiktsplanen

för Stockholms Stad med anger mål för stadens fortsatta planering och utveckling. Beträffande Bandhagen står det:

"De stora stadsutvecklingsmöjligheterna i stadsdelen tas främst till vara genom att komplettera med ny bebyggelse på parkeringsytor vid centrum samt längs befintliga gator som Trollesundsvägen.... Kompletteringsbebyggelsen i stadsdelarna ger ett större kundunderlag och stärkta centrum som därmed bidrar till ett mer befolkat och tryggt offentligt rum." (Översiktsplan för Stockholms stad s 155)

Stockholms byggnadsordning, 2020

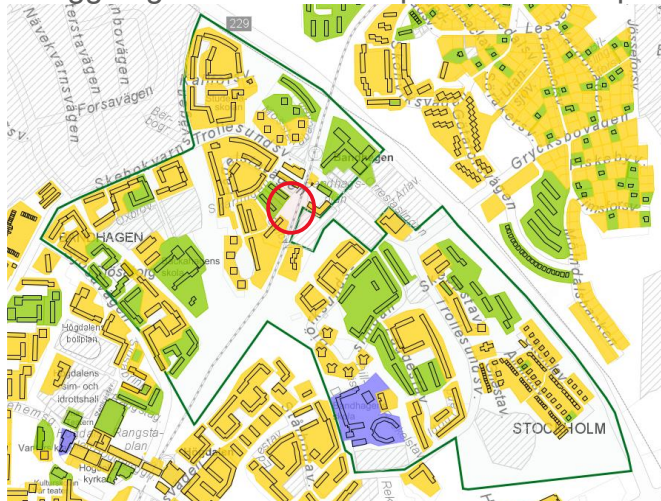
Är ett kunskapsunderlag som syftar till att förtydliga helhetsbilden av staden och stärka förståelsen för Stockholms landskap, bebyggelse och olika karaktärer.

Stockholm arkitekturpolicy, 2021

Dokument som bidrar med kunskap, strategier och arbetssätt till stöd för stadens gestaltning.

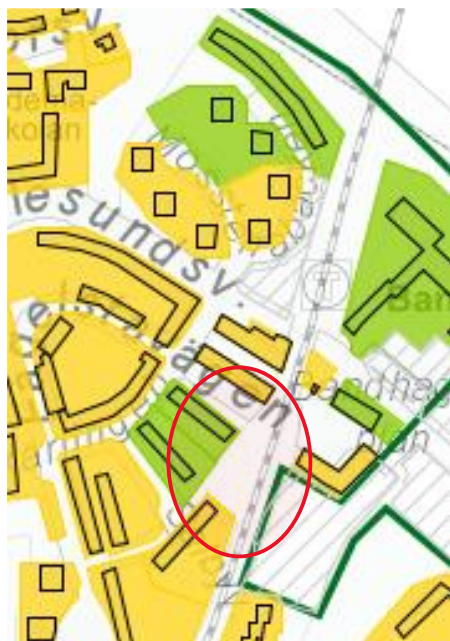
Stockholm stadsmuseums kulturhistoriska klassificering

Enligt Plan- och bygglagen får bebyggelse som är särskilt värdefull från historisk, kulturhistorisk, miljömässig eller konstnärlig synpunkt inte förvanskas. Vidare ska bebyggelse hanteras varsamt utifrån samma synpunkter. Detta gäller även anläggningar och allmänna platser så som parker och torg.



Utsnitt ur Stockholms stadsmuseums klassificeringskarta.

Den gröna linjen markerar "Kulturhistoriskt värdefullt område". Inom området finns enskilda fastigheter som klassificerats i alla tre nivåer: blått, grönt och gult.



Utsnitt ur klassificeringskartan, närmiljön.

Klassificeringens tre grader är:

Blå – "den högsta klassen och omfattar bebyggelse som bedöms ha synnerligen höga kulturhistoriska värden."

Grön – "Fastighet med bebyggelse som är särskilt värdefull från historisk, kulturhistorisk, miljömässig eller konstnärlig synpunkt."

Gul – "Fastighet med bebyggelse av positiv betydelse för stadsbilden och/eller av visst kulturhistoriskt värde."

Historik

(den generella historiken för Stockholms förstäder samt Bandhagen är i sin helhet tagen ifrån de kulturmiljöutredningar som redovisas under källor nedan. Smärre kompletteringar är gjorda med specifik bäring på planförslaget.)

Efterkrigstidens förstäder

"Det framtida Stockholm"

Bostadsbyggandet var under krigsåren återhållsamt och staden låg efter med ungefär en hel årsproduktion bostäder samtidigt som hushållsbildningen varit intensivare än vanligt. Bostadsbristen var i efterkrigstidens Stockholm därför alarmerande och affischer som varnade för den svåra bostadssituationen med budskapet "Sök er ej till Stockholm" sattes upp vid järnvägsstationerna runt om i landet.

Krigsårens resursbrist låg bakom stadens beslut att 1944 upprätta en generalplan som tillgodosåg att stadens mark utnyttjades på bästa sätt och att nya trafikleder byggdes. Yngve Larsson, dåvarande stadsplanedirektör, kontaktade Sven Markelius, chef för byggnadsstyrelsens utredningsbyrå. Tillsammans med civilingenjör Sven Lundberg och Carl Fredrik Ahlberg från Göteborgs stadsplanekontor bildade de fyra en grupp som under ledning av Markelius arbetade fram ett generalplansprogram som gavs titeln "Det Framtida Stockholm" (1945).

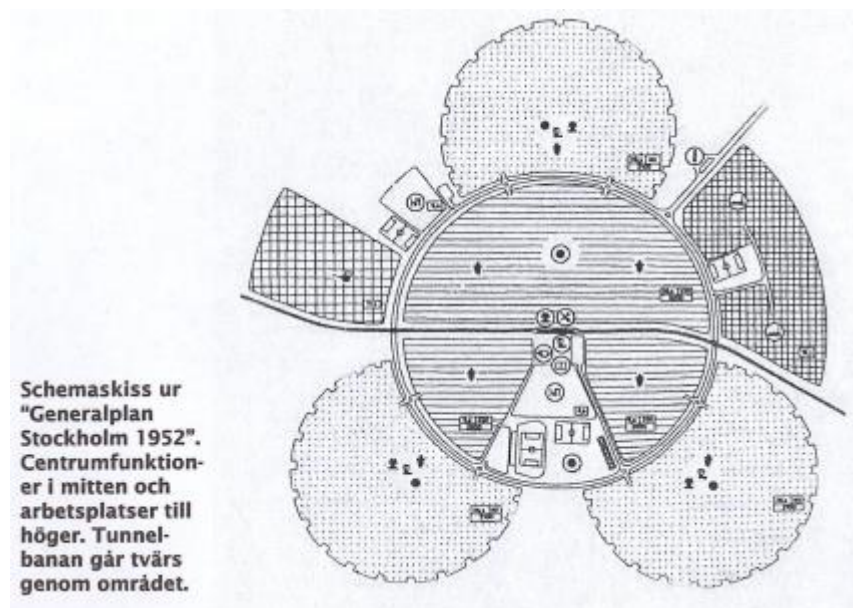
Frågor som rörde social differentiering var centrala och diskuterades med då moderna termer som integration och segregation. Vikten av att känna samhörighet och gemenskap framhölls som central samtidigt som en allt för tydlig social uppdelning inte var önskvärd:

"Stadens befolkning bör inte genom sin bosättning bli uppdelad i olika "kaster". Det kan ur dessa synpunkter göras gällande att vad som bör eftersträvas är en utjämning av alla olikheter i bosättning mellan skilda stadsdelar. Målet skulle alltså vara, att inom varje stadsdel skulle finnas företrädare alla de yrken och inkomstgrupper som finns representerade i hela staden. Varje stadsdel skulle utgöra ett Stockholm i miniatyr".

Det sammantagna resultatet var att bostadsområdena borde utformas med en hög grad av enhetlighet, dock ansågs en alltför uppdelad befolkning, till exempel att enbart arbetarbefolkning bosatte sig söder om Söder, inte tillfredställande. Att spränga in områden med befolkning av avvikande karaktär skulle därför vara förmånligt.

I generalplanen rekommenderades en befolkningsmängd på max 10 000 - 15 000 per stadsdel, för att en naturlig gruppbyggning skulle kunna uppstå. Stadsdelarna skulle planeras kring en "förortsbana" med intilliggande centrum, förskola och idrottsplats. För de boendes trivsel erfordrades att varje stadsdel försågs med gemensamhetsanläggningar vilka med fördel skulle koncentreras till stadsdelens centrum. Helst skulle det i varje stadsdel finnas skola, daghem, tvätteri, restaurang eller konditori, butiker, postkontor, bibliotek, biograf, samlingslokaler och lokaler för kyrkliga ändamål.

Inspirationen för de nya tunnelbanestäderna kom framför allt från England där självförsörjande "New Towns", indelade i mindre grannskapsenheter, planerades i Londons ytterområden. *Neighbourhood planning /grannskapsplanering* myntades första gången i början av 1920-talet av den amerikanske sociologen Clarence A. Perry och växte fram ur modernismen men baserades delvis även på sekelskiftets trädgårdsideal där bostäder, arbetsplatser och social service integrerades i mindre enheter. Tanken var bl.a. att främja social gemenskap och forma den demokratiska medborgaren. I grannskapsenheten skulle allt för det dagliga livet finnas i form av butiker, skolor, kyrkor, parker med mera. I Sverige handlade det framför allt om mindre närförorter, men när Vällingby byggdes ut på 1950-talet förlades arbetsplatser och storcentrum hit; det var det närmaste vi kom en "New Town".



Tunnelbanans utbyggnad

1941 togs beslutet att bygga ett fullskaligt tunnelbanesystem i Stockholm, ett beslut som hade en avgörande roll för framväxten av de nya stadsdelarna som nu kunde placeras långt utanför centrum i stadens lantliga eller naturpräglade omgivningar. Bandhagen var en av dessa nya tunnelbanestäder. 1944 togs det första spadtaget och sex år senare, 1950, invigdes tunnelbanan på sträckan Slussen – Hökarängen. 1952 rullade tågen mellan nuvarande Hötorget och den nya ABC-staden Vällingby.

I samband med utbyggnaden av Stockholms förortsområden under 1950-talets första år, invigdes ett flertal nya sträckor. Många av sträckorna var konverterad spårväg, bl.a. Örbybanan (nr 19) med sträckning Slussen – Örby (nuvarande Stureby). Tunnelbanan skulle därför gå ovan mark nästan hela sträckan, förutom i innerstaden. Hela denna första del blev sedan tunnelbanans Gröna linje som i princip var färdigbyggd 1960. Kollektivtrafiken i Stockholm byggdes ut i sådan omfattning i förhållande till dess befolkningsmängd som saknar internationell motsvarighet. Vissa förstäder hängde inte med i tunnelbanans utbyggnadstakt och blev så kallade sovstäder.

De nya stadsdelarna längs tunnelbanans sträckning var det huvudsakliga sättet Stockholm växte på under 1940-talet till och med 1980-talets Skarpnäck, den senast byggda tunnelbanestaden. Stockholms stadsplanerare hade förmånen att staden ägde merparten av marken i ytterstaden och här kunde bygga ut nya ideala stadsdelar på i huvudsak tidigare obebyggd mark.

Bandhagens tunnelbanestation på linjen Stureby – Högdalen invigdes 1954. Huvuddelen av stadsdelens planerade bebyggelse uppfördes under 1950-talets första hälft och Bandhagen var således en av de första stadsdelar som försågs med tunnelbana redan under utbyggnadstiden.

Historik - närområdet

Planläggningen

Bandhagen byggdes ut i början av 1950-talet runt en flack dalgång omgiven av lätt kuperad, skogbevuxen terräng. Marken var tidigare obebyggd och tillhörde Örbys utmarker. Namnet Bandhagen härstammar från ett frälsetorp med anor från 1670-talet som låg på södra sidan av Örbyleden inom nuvarande Stureby. Namnet användes inledningsvis som arbetsnamn vid planeringen av Bandhagen och Högdalen.

Redan vid tiden kring sekelskiftet 1900 fanns det planer på att bebygga området vid Bandhagen och Högdalen som då styckades av från Örby egendom och indelades i mindre tomter. Tomterna kom dock aldrig att säljas och förblev obebyggda. Villastadsbolaget AB Örby, ett av de tre bolag som ägde marken, köptes av HSB på 1940-talet. Efter förhandlingar med de två andra tomtbolagen möjliggjorde HSB en gemensam planläggning av hela området. HSB:s företrädare Sven Wallander kom genom förhandlingar med Stockholms spårvägar överens om att spårvägen till Örby skulle ersättas med en tunnelbaneförbindelse från Stureby och rakt söderut. Här skulle man kunna bygga två stationer vilka skulle omges av hyreshus med ett gångavstånd på max 500 meter.

Ett förslag till stadsplan utformades av stadsplaneraren Fred Forbat under ledning av Harry Egler på HSB:s stadsplaneavdelning. Forbat och Egler utgick från grannskapsenheter (nuvarande Bandhagen och Högdalen) som tillsammans skulle bilda en större förort, en sydlig motsvarighet till ABC-staden Vällingby. Staden ville dock annorlunda och osämjan ledde till att HSB slutligen drog sig ur och marken såldes till staden. I stället erhöll HSB 30% av tomterna med tomträtt. 20% av tomterna gick till den av HSB och staden gemensamt ägda stiftelsen Familjebostäder.

Den slutliga stadsplanen, en omarbetning av Forbat och Eglers plan, fastställdes 1950. Området ansågs för stort för att exploateras vid ett och samma tillfälle och delades upp i två stadsdelar med varsitt centrum. Det norra området fick namnet Bandhagen.

Stadsplanen för Bandhagen kom att särskilt representera 1940-talets rådande stadsbyggnadsideal som i Stockholm fastställts genom Markelius generalplan för Stockholm från 1952. Den nya stadsdelen beskrevs som en kombinationsstad av

storstadens fördelar med service och den lugna och trivsamma småstaden. Tillsammans med Högdalen marknadsfördes stadsdelen som "Staden i sol och ljus" i en reklamtext utgiven av HSB och Familjebostäder 1953.

Utbyggnaden

Bandhagen byggdes ut 1952-1956 med utgångspunkt kring tunnelbanestationen och den intilliggande centrumbebyggelsen. Bandhagens centrum byggdes till stor del enligt Forbats och Eglers förslag och markerades med ett elva våningar högt skivhus med gemensam service och bostäder. Att accentuera stadsdelens centrum och tunnelbanans läge med ett högre hus var ett vanligt grepp i 1950-talets tunnelbanestäder. Från torget vid höghuset anlades en gågata med butiker på var sida, en nymodighet för tiden, införd i Hökarängen något år tidigare.



Det nybyggda centrumhöghuset och torget öster om spåren, fotograferat tidigt 1950-tal.



Den låga centrumgatan väster om spåren, 2022.

På naturliga höjdpunkter runt centrum placerades flerfamiljshus, vilka i huvudsak skulle utgöras av smala lamellhus om tre våningsplan, grupperade kring rymliga gröna gårdar med till stor del bevarad naturmark. Planen föreskrev även viss grupphusbebyggelse med stjärnhus och punkthus i 4 - 6 våningar.

Ett läroverk placerades norr om centrum och bland bostadskvarteren reserverades plats för två folkskolor och livsmedelsbutiker.

Husen i Bandhagen uppfördes, med få undantag, enligt stadsplanen och på tomter upplåtna med tomträtt. Flera välkända arkitekter anlätades för utformningen, en av dessa var Sture Frölén. Bandhagen skulle präglas av rikligt med grönska och mycket naturmark sparades. I flera fall anlätades välrenommerade trädgårdsarkitekter för markplaneringen närmast husen.

Precis som i de närliggande områdena Högdalen, Örby, Örby slott, Svedmyra och i viss mån Tallkrogen gavs gatorna i Bandhagen namn efter platser i Sörmland.



Centrala Bandhagen från sydväst. Ca 1960. Läge aktuellt planförslag rödmarkerat.



Centrala Bandhagen från nordost. Ca 1960. Läge aktuellt planförslag rödmarkerat.

Bandhagens centrum

Bandhagens centrum byggdes i HSB:s regi och invigdes 1954. Det höga centrumhuset byggdes efter ritningar av Forbat och Egler. Torget med fontänen söder om höghuset utformades av landskapsarkitekten Erik Glemme, en av förgrundsfigurerna inom den så kallade Stockholmsstilen som anknöt till Holger Bloms parkprogram från 1946. Glemme utformade bland annat torgen i Vällingby centrum och i Blackeberg, samt planerade en rad parker i Stockholms innerstad, däribland Vasaparkens terrassträdgård, Råambshovsparken och stadspromenaden vid Norr Mälarstrand.

Centrumbebyggelsen med gågatans låga butikslängor och byggnaden vid torget ritades av HSB:s Curt Strehlenert. Butikslängorna inreddes med tjänstebostäder i andra våningsplanet och en yrkesskola för så kallat husligt arbete. Strehlenert utformade även ett flertal andra centrumanläggningar i Stockholms förstäder, bland

dessa Gubbängens centrum samt en mängd bostadshus i bland annat Aspudden, Blackeberg, Svedmyra, Grindtorp och Viggbyholm.

Bandhagens centrum hade ursprungligen två bank- och ett postkontor. Här fanns även sko-, sport-, foto-, färg-, kläd-, och radioaffär samt urmakare. I byggnaden i hörnet Skärlingebacken – Trollesundsvägen, som idag inhyser ett kafé, låg "Samköpsbandet", ett av Konsums då största matvaruhus med 22 anställda. Här kunde man på väg till arbetet lämna en order på matvaror och sedan hämta upp varorna på väg hem, alternativt låta den nya budbilen av märket Opel Olympia köra hem varorna.

Bandhagens Tunnelbanestation

Tunnelbanan, som passerar på en viadukt över Bandhagens centrum, gavs ett särskilt framträdande läge i stadsbilden. Bandhagens tunnelbanestation utformades av arkitekten Peter Celsing och invigdes 1954. Stationen utgörs av en stationshall belägen under spåren samt en trappöverbyggnad. Stationsbyggnaden och hallen inrymmer en fristående biljettkur, kiosk, hiss och personalutrymmen. Stationshallen har fasader av glas och betong och har senare kompletterats med hiss. Fönster har bytts ut, troligen under 1990-talet. De automatiska skjutdörrarna är ej ursprungliga.

Plattformen har ett ursprungligt motfallstak av trapetskorrugerad plåt som bärs av grönmålade balkar och stålpelare. På 1980-talet tillkom den konstnärliga utsmyckningen på perrongen och utanför entrén. Skulpturerna som utformades av den danske konstnären Freddy Fraek föreställer ett stenblock i ölandssten och en tumstock. Tumstocken kläddes efter ett par år in i koppar på grund av slitage.

Historiska förändringar och de senaste "årsringarna" i närområdet:

(Med "årsring" avses här nytillskott i Bandhagens centrumnära miljö efter det ursprungliga etablerandet som av framtiden kommer att ses som ett samlat tillskott ifrån en specifik tid.)

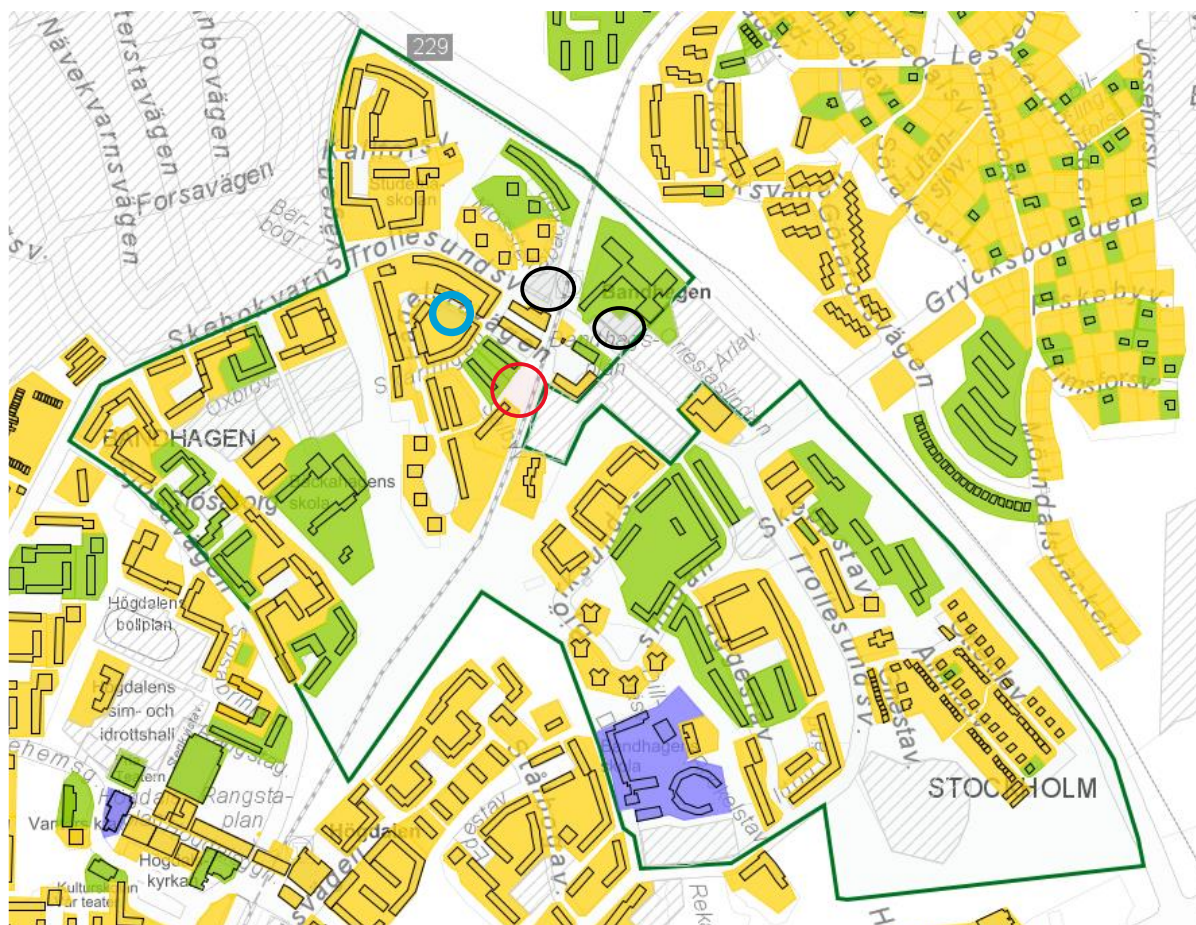
Sydväst om det centrumnära området har en serie förtätningar gjorts under 1960-1980-talet i som i huvudsak består av en skola samt bostäder. Dessa har, som tidigare kulturmiljöutredning konstaterat (Kulturmiljöutredning, Förtätning Bandhagen, Del av Örby 4:1 Tyréns 2017 12 19.) placerats utmed någon huvudgata utan har infogats och "dolts" i den befintliga bostadsstrukturen och utgör därför inga påfallande tillskott i stadsbilden. Under tidigt 1990-tal gjordes en förtätning med flerbostadshus och radhus vid området öster om Bandhagsplan, som tidigare var ett öppet grönstråk. HSB som var byggherren, uppförde byggnadsvolymer i stor höjdvariation och som kontrasterar tydligt mot 1950-talsbebyggelsen. Ambitionen beträffande arkitekturen, omsorgen om material och detaljer håller inte heller måttet relativt ursprungsbebyggelsen.

Efter 1990-talets stora förtätning har inga fler förtätningar av den skalan genomförts i Bandhagen.

Dock har två relativt stora centrumnära byggnader uppförts norr om Trollesundsvägen. Till det kommer den planerade förtätningen utmed Fågelstavägen i kv Hålkälen 1. Dessa menar jag att av framtiden kommer att ses som en gemensam "årsring" tillsammans med planförslaget:

- Just färdigställda Murförbandet 1 vid Mosstensbacken och Trollesundsvägen väster om Bandhagens tunnelbanestation. Tornstaden har byggt för Wallenstam. Arkitekt: Sandell och Sandberg Arkitekter

- Ramsökaren 9 MVB Svenska Hus, Öster om tunnelbanestationen mellan den före detta gymnasieskolan och Trollesundsvägen.
Arkitekt: Omniplan.
Detaljplan antagen 2009, bygglov gavs 2011.
- Hålkälen 1. Nybyggnad kommer att ersätta befintlig garagelänga och sluta kvarteret mot Fågelstavägen. Detaljplanen vann laga kraft i juli 2022.
Kulturmiljöutredning, Tyréns 2020 11 20.



Röd ring visar planförslagets läge. Svarta ringar de två tidigare centrumnära förtätningsslägena Murförbundet 1 och Ramsökaren 9. Blå ring visar planerad förtätning Hålkälen 1. Samtliga lägen ligger inom det av stadsmuseum grönmarkerade området (se ovan).



Murförbandet 1 från Trollesundsvägen



Ramsökaren 9 från Trollesundsvägen.

Nuläge – närområdet samt omgivande fastigheter

Inkl. beskrivning av befintliga kulturhistoriska värden

Planområdet

Den föreslagna byggnaden ligger utmed västra sidan av tunnelbanespåren, strax söder om Bandhagens centrum. Planområdet är idag obebyggt och, i stora delar, ej iordningställt som parkmark. Ytan är inte omhändertagen som den sparade naturmarken i övrigt är i Bandhagen. Växtligheten består i huvudsak av förvuxen sly (vid inspektionen för denna rapport 2022).

En viktig gångväg ansluter söderifrån över planområdet till Bandhagens centrum.

Närområdet:

Planområdet ligger, som ovan nämnts (se Rubrik: Förutsättningar / kulturhistorisk klassificering), inom ett område av stadsmuseum markerat som "Kulturhistoriskt värdefullt område"

Att området på klassificeringskartan är markerat med grön linje och beskrivet som "Kulturhistoriskt värdefullt område" innebär inget formellt skydd och är inte vidare förklarat varken i klassificeringskartan eller bebyggelseregistret, där de i övrigt färgmarkerade fastigheterna beskrivs och värderas. Området rymmer en blåklassad (den högsta klassificeringen) fastighet, Bandhagsskolan öster om 1990-talets förtätningsområde. I övrigt är bebyggelsen inom området klassificerad i mellanklassen (grön) eller i den lägre klassen (gul)

Det är, även om det inte utsägs, får man förmoda den ursprungliga "tunnelbanestadens" karaktär som anses vara områdets kulturhistoriskt värdefulla aspekt.

Viktiga värden, i den ursprungliga karaktären, är centrumanläggningen i sig med sina låga butikslängor utmed centrumgatan vilket accentueras av placeringen i botten på den flacka dalgången samt dess relation till den omgivande bostadsbebyggelsen på de omgivande höjderna. Öster om tunnelbanan har centrum en annan karaktär med det av Glemme gestaltade torget vars läge markeras med det höga centrumhuset. De två delarna av centrumet hänger samman då placeringen i dalen möjliggör kontakt under tunnelbabespåret.

Bostadsbebyggelsen består av 3-4 våningars lamellhus i huvudsak grupperade kring därmed skyddade gårdar/uterum samt grupper av punkthus. I grannfastigheterna till planförslaget finns även några friliggande lamellhus.

Relativt mycket av den ursprungliga arkitekturen är bevarad.

Grön-markeringen av området är upprättat på 1990-talet och utesluter den då just uppförda förtätningen öster om Bandhagsplan.

Vid kontakt med stadsmuseum uppges att några motiveringar eller underlag för att markera området så som man gjort inte finns och man hänvisar till översiktsplanen angående anvisningar vid planering av förtätningar inom det markerade området.

Omgivande fastigheter:

- I norr ligger Löpskiftet 1, centrumgatans södra affärslänga som har sin inlastning från Fågelstavägen, som även blir angöringsväg till planförslagets fastighet.
Affärslängan som ursprungligen hade tjänstebostäder på övre våningsplanet uppfördes 1953 och ritades av arkitekten Curt Strehlenert.
Byggnaden är gulmarkerad i Stadsmuseets klassificeringskarta.

En oväntat låg klassificering. Man får se det som att det gäller den enskilda längan medan själva centrumgatan med sina två tillhörande längor representerar ett mycket viktigt kulturhistoriskt värde i Bandhagen.

- I nordost, öster om tunnelbanan, ligger Murbruket 1 med centrumhuset, ett elva våningar högt skivhus som uppfördes under tidigt 1950-tal med Fred Forbat, Gertrud Kull och Harry Egler som arkitekter. Huset är grönmärkat i klassificeringskartan och mycket viktigt som markör för centrumet.
- I öster, på andra sidan tunnelbanespåret, domineras bebyggelsen av 1990-talets stora förtätning. Byggnaden närmast planområdet är ett parkeringshus, i övrigt består bebyggelsen av rad- och flerbostadshus. Området är undantaget ur det av stadsmuseum markerade *"Kulturhistoriskt värdefulla området"*. Här var det tidigare ett öppet grönsåk. Förtätningen har berövat planförslagets tomtläge dess ursprungliga kontakt med Bandängen och 1950-tals bebyggelsen öster därom vid Björksundsslingan.
- I söder ligger Bröstningen 1, ett flerbostadshus uppfört 1951 efter ritningar av Carl Norman. Byggnaden är gulmarkerad enligt klassificeringskartan.
- I sydväst ligger Rustiken 1, även det ett flerbostadshus uppfört 1951. Arkitekter här var Birger Lindberg och Josef Peterson. Byggnaden är grönmärkad enligt klassificeringskartan med följande motivering: "Välgestaltat och till terrängen väl anpassat lamellhus med omsorgsfullt utformad färgsättning. Byggnaden bevarar trots vissa förändringar sin ursprungliga arkitektur."
- I nordväst ligger Rustiken 2, ytterligare ett grönmärkat flerbostadshus från tidigt 50-tal uppfört efter ritningar av ingenjör Carl Cederstrand. Motivering för grönmärkningen lyder: "Tidstypiskt och välbevarat lamellhus från början av 1950-talet med omsorgsfullt utformade byggnadsdetaljer".



Rustiken 1 och 2 samt de trappande husen längs Skärlingebacken. Äldre odaterat vykort.



Rustiken 2.

Redovisning av planförslaget

Beskrivande text

Hela denna text från Lundberg Aguilera Arkitekter AB, 24 08 29:

ARKITEKTONISK IDÉ – RUSTIKEN 3

På den nya fastigheten Rustiken 3, precis sydväst om Bandhagens tunnelbanestation, ämnar vi bygga 45 studentlägenheter. Läget, med närhet till kollektivtrafik och lokal service, passar bra för yngre hyresgäster utan tillgång till bil. Ytterligare förtätning kring centrum bidrar till ett levande lokalt folkliv.

En genomtänkt arkitektonisk idé är nödvändig för varje större byggprojekt; den förklarar, formulerar och definierar projektet. Vidare ger den arkitekter, byggherrar och kommun ett tydligt, gemensamt mål att sträva mot. I detta dokument förklarar vi vår idé för det som kommer att bli kvarteret Rustiken 3 utifrån fem aspekter; *plats, tid, skala, form och funktion*.

Plats

I samband med att Stockholms tunnelbana började anläggas på 1950-talet skedde en av de mest omfattande expansionerna av staden. Flera av de bostadsområden som byggdes i anslutning till tunnelbanestationer vid denna tid har idag centrum som är mycket uppskattade av de boende i närområdet såväl som andra stockholmare. I dessa finns populära butiker, caféer och restauranger som bidrar till ett aktivt centrum. En bidragande orsak till detta är den förtätning som skett i dessa områden under de senaste årtiondena, vilket ökat det ekonomiska underlaget för kommersiell verksamhet. Bandhagens centrum har goda förutsättningar att bli ett sådant centrum,

förutsatt att förtätning sker i de centrumnära området. Vid en sådan förtätning är det viktigt att respektera och förstärka områdets rytm och balans.

I *Stockholms Arkitekturpolicy* (maj 2021) förklaras värdet av att identifiera lokala "värdebärare". I Bandhagens Centrum är centrumhuset, ett högt skivhus på kvarteret Murbruket precis öster om tunnelbanan, en viktig värdebärare. Det är viktigt att ta hänsyn till detta när man planerar ny bebyggelse i området.

Den byggnad vi planerar placeras mellan tunnelbanespåret och fastigheterna Rustiken 1 och 2, strax sydväst om Bandhagens centrum. Precis söder om den tilltänkta platsen ligger kvarteret Bröstningen 1. Platsen ligger cirka 50 meter från tunnelbanestationen, nära centrumgatan. I norr gränsar den till en vändplats. På motsatt sida vändplatsen ligger centrumbebyggelsen. Vi har valt att placera byggnaden mellan tunnelbanespåret och befintlig bebyggelse delvis för att avskärma störningsmoment från bland annat tunnelbanan.

Placering ger att byggnaden blir en av de mer centrumnära bostadshusen, och vi planerar att placera den väl tilltagna och omsorgsfullt utformade huvudentrén i anslutning till vändplatsen för att accentuera detta. Där byggnaden är planerad att ligga finns idag en viktig gångväg söderut från tunnelbanestationen och centrumgatan. Denna gångväg är idag illa underhållen och ska omhändertas för att skapa en ljus och trygg passage genom kvarteret. Norr om byggnaden, i anslutning till vändplats, gångväg och huvudentré, skapas ett mindre torg som kan komma att bli en naturlig lokal mötesplats. Förgårdsmarken vid entrén är stenlagd för att tydligt markera privat och offentlig mark, i anslutning till entrén finns sittplatser.

Kvarteretsstrukturen i Bandhagen är öppen med lamellhus som bildar öppna gröna gårdsrum dit de boende och allmänheten har tillträde. Husen är placerade så att de avskiljer och ramar in kvarter och vår idé är att ta upp detta i Rustiken.

Tid

Bandhagen domineras av 1950-talsarkitektur och vår ambition är att förhålla oss till och ta inspiration från den ursprungliga arkitekturen i närområdet.

Skala

I Stockholms arkitekturpolicy betonas vikten av att utvärdera när nyttillkommen arkitektur ska överordna sig, underordna sig eller inordna sig efter befintlig arkitektur.

Den planerade byggnaden på Rustiken är något högre än omgivande bebyggelse, men fortfarande betydligt lägre än centrumhuset. På detta vis underordnar sig vår byggnad skivhuset och inordnar sig efter lamellhusen på de omgivande fastigheterna. Detta är något som enligt den antikvariska utredning som gjorts inför arbetet med kvarteret Murförbandet är passande för området. Byggnaden vi planerar kommer, tillsammans med Murförbandet, att balansera bebyggelsen kring centrum för att tydligare definiera den lägre centrumbbyggelsen och åter sätta den i centrum.

Form

Byggnaderna på Rustiken 1 och Bröstningen 1 ligger betydligt högre än byggnaden på Rustiken 2, och den planerade byggnaden trappar ned åt norr, för att följa topografin, anpassa sig till omgivande bebyggelse samt att skapa en naturlig rytm i den byggda miljön.

En uppdelad fasad komponerad i olika skalor, med övergångar mellan skilda material, bidrar till en intressant miljö. I Rustiken 3 är de två nedersta planen i suterräng som en anpassning till den kuperade terrängen. Den västra fasaden är tydligt uppdelad mellan suterrängplan och övrig fasad, för att ge ökad läsbarhet och framstå som mindre storskalig. På den östra fasaden, mot tunnelbanan, finns triangulära partier i entrébalkongen, ett motiv som återfinns i Bandhagens 1950-talsarkitektur. Dessa, i kombination med olika material, bidrar till djupverkan i fasaden, vilket syns extra tydligt från tunnelbanespåret och perrongen. Markerade trapphus i material och kulör som skiljer sig från övrig fasad speglar den närliggande arkitekturen.

Materialval, kulörer och detaljer anpassas så att de kompletterar omgivande miljö. Entrépartierna i området är generellt i trä och formgivna med hög precision, vilket är något vi planerar att ta upp i vår byggnad, med ett väl tilltaget, välkomnande entréparti i trä. Fasadmaterialen anpassas för att respektera de kulturhistoriska kvaliteter som finns i närområdet.

Funktion

Byggnaden planeras innehålla 45 en- och tvårumssstudentlägenheter, entréhall, cykelrum, lägenhetsförråd och teknikutrymmen i suterrängplan. De flesta lägenheterna är genomgående med en storlek på cirka 35 kvadratmeter och angörs från entrébalkongerna på den östra fasaden. Det finns också ett mindre antal lägenheter som nås via hisshallarna.

Byggnaden uppförs huvudsakligen som träkonstruktion. Korslimmat trä som konstruktionsmaterial är förnyelsebart och har liten negativ påverkan på miljö och klimat vid tillverkning.

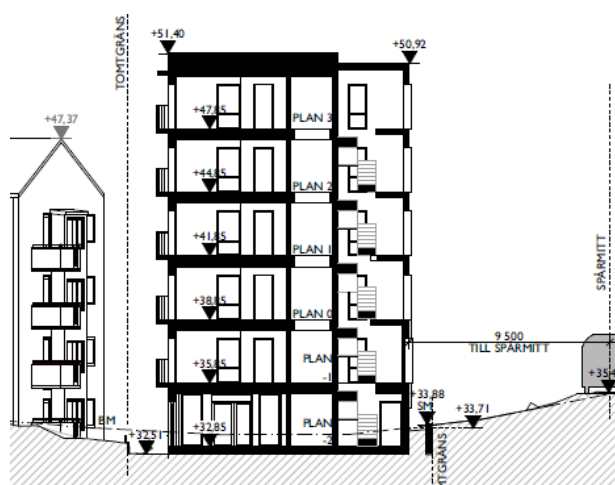
Angöring till byggnaden sker främst från vändplanen på Fågelstavägen. I anslutning till denna planerar vi anlägga avfallshantering och cykelparkering. Den återvinningsanläggning som idag finns vid vändplanen planeras vara kvar. Det kommer finnas en ytterligare angöring i husets södra del, denna kommer att tjäna som sekundär entré och nås från Salbyvägen via gångstigen.

Balkongerna på husets västra fasad bidrar till ett levande stadsrum vid gångstigen ned till centrum. Plana tak i stadsmiljö utgör en resurs och byggnaden planeras få en takterrass till nytta för både människor och klimat. Terrassen tjänar som mötes- och utsiktsplats med utblick över Bandhagens Centrum.

Situationsplan, plan, sektion och fasad



Situationsplan, planförslaget.



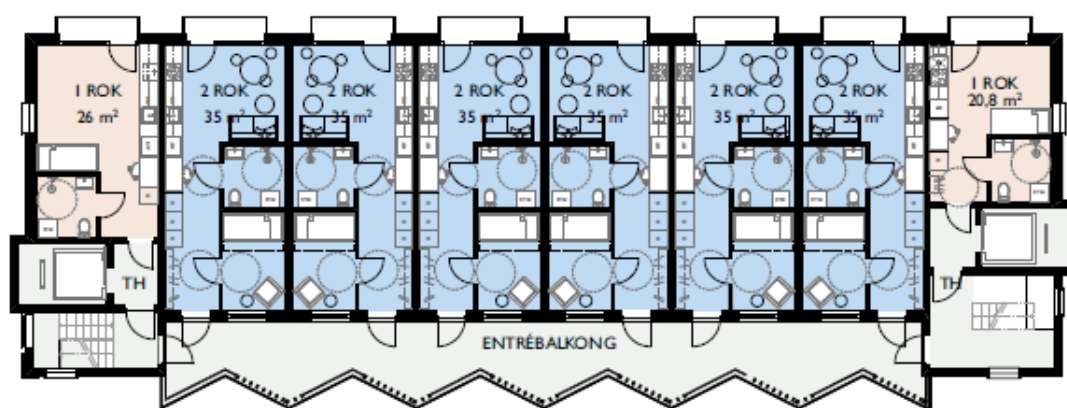
Sektion 2-2, genom norra delen av planförslaget.



Fasad mot väster.



Planförslaget, utsnitt ur situationsplan.



Planförslaget, planritning bostadsvåning.

Antikvarisk konsekvensanalys

Underlag för bedömning

24 07 01 FÖRHANDSKOPIA, PLANBESKRIVNING KV RUSTIKEN - BANDHAGEN

LA Lundberg Aguilera Arkitekter AB.

Bedömningsgrader

Följande bedömningsgrader används i konsekvensanalysen:

Stora negativa konsekvenser uppstår när påverkan sker i kulturmiljö med höga bevarandevärden – vanligen riksintresse och regionalt och lokalt utpekade viktiga värden men stora värden kan också representeras av mycket värdefulla enskilda objekt som inte alltid kommit med i övergripande inventeringar. Om påverkan innebär att miljöns värdekärnor skadas eller får till följd att viktiga samband och strukturer går förlorade uppstår stor negativ påverkan.

Måttliga negativa konsekvenser uppstår när viktiga kulturmiljövärden påverkas i mindre grad än ovan. Kulturmiljö som fragmenteras så att dess helhet inte kan uppfattas. Strukturer och samband försvagas och blir mindre tydliga. Enstaka kulturvärden, välbevarade, unika eller på annat sätt värdefulla i ett regionalt perspektiv går förlorade.

Små negativa konsekvenser uppstår när enstaka kulturmiljöobjekt av mindre betydelse påverkas eller tas bort. De enstaka objekten är inte betydelsebärande för kulturmiljöns helhet eller är inte unika eller sällsynta av sin typ. Samband och strukturer kan även i framtiden uppfattas.

Positiva konsekvenser uppstår när projektet bidrar till att tydliggöra och förstärka kulturmiljöns samband och strukturer.

Förtätning vid/nära centrum

Beskrivning

Centrumanläggningarna har en mycket viktig roll i de så kallade tunnelbanestäderna. Här är i princip alla kommersiella lokaler samlade, och här finns den viktigaste kommunikationsnoden; tunnelbanestationen. Det är även den mest bearbetade arkitektoniska platsen i området. Det centrumnära området i Bandhagen har, som nämnts ovan, förtätats med två större byggnader norr om Trollesundsvägen. Detta är bra då det skapar ett bättre underlag för verksamheterna i centrum. Samtidigt finns en uppenbar risk att upplevelsen av centrumanläggningen förskjuts något mot Trollesundsvägen och att den ursprungliga centrumgatan tappar lite av sin roll som mittpunkt.

Konsekvens

Planförslaget kommer, helt i enlighet med översiktsplanens formulering angående stadsutvecklingsmöjligheterna i Bandhagen, bidra till att ytterligare förbättra kundunderlaget och genomströmningen i centrum, vilket förbättrar förutsättningarna för ett långsiktigt bevarande av den ursprungliga centrummiljön. Att planförslaget är placerat strax söder om den ursprungliga centrumgatan bidrar även till att, tillsammans med den planerade förtätningen i kvarteret Hålkälen1, balansera upp de ovan nämnda förtätningarna norr om centrum så att den ursprungliga centrumgatan tydligare upplevs ligga just i centrum.

Sammantaget för denna rubrik: Positiv konsekvens.

Beskrivning

Typiskt för tidens stadsbyggnadsideal är hur punkt- och lamellhus placeras fritt i naturen med öppna utemiljöer och gårdsbildningar med utblickar över landskapet och närmiljön. Ett tydligt mönster i just Bandhagens bebyggelsestruktur är dock hur bostadshusen används som skärmar mot omgivande störningsfaktorer för att på det sättet skapa lugnare och säkrare gårds- och utemiljöer. På kartan ovan syns det mönstret tydligt; Bland annat mot Örbyleden där långa lamellhus i norr skyddar punkthusens utemiljöer vid Mosstensbacken samt gårdsbildningarna vid Kallforsvägen, vid Trollesundsvägen skyddar ett liknande långt lamellhus den halvslutna gårdsmiljön just väster om centrum, vid Skebokvarnsvägen och Sjösavägen är de mer slutna gårdsbildningarna skyddade på liknande vis. Gården mellan de två Rustiken-lamellhusen skiljer sig dock från detta mönster med sin öppna sida mot öster. (Se vidare text rörande siktlinje D s 33-34.)

Konsekvens

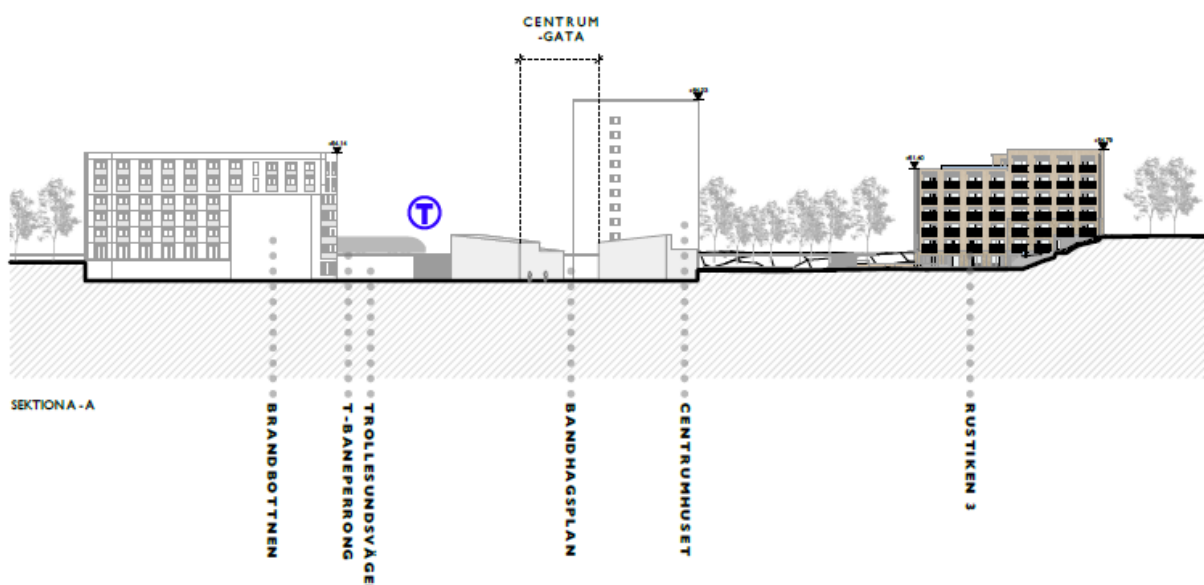
Tillsammans med Bröstningen 1 och 2 kan planförslaget bidra till att förstärka det ursprungliga mönstret med skyddande längor utmed tunnelbanans sträckning söderut från Bandhagens station.

Gårdsytorna i Bandhagen är generellt välanvända och omhändertagna. Detta gäller inte i dagsläget gården mellan Rustiken 1 och 2 som inte verkar vara nyttjad. Marken här är visserligen ganska kraftigt lutande men kanske kan intresset för och viljan att ta till sig detta gårdsrum bli större av att planförslaget skärmar av mot den närliggande tunnelbanan. Den hyser exempelvis en slumrande ute-/grillplats. Sammantaget för denna rubrik: Positiv konsekvens.

Topografi, volym, balans, byggnadstyp och fasader

Beskrivning

Som nämnts ovan, under rubrik "Nuläge - planområdet och närmiljön", representerar bebyggelsen i närmiljön av ett flertal byggnadsepoker. Viktigast ur antikvarisk synvinkel är naturligtvis de ursprungliga delarna, centrumanläggningen och bostadshusen från 1950-talet men förtätningarna norr om Trollesundsvägen är även viktiga i detta sammanhang då de kan ses som redan etablerade delar av samma "årsring" som planförslaget.



Längdsektion genom centrum.



Orienteringskarta för sektionens läge.

Den föreslagna byggnaden skapar tillsammans med övriga byggnader i sin "årsring" (se redovisning av "senaste årsring" ovan) en tätare miljö kring centrum. Byggnaden kommer liksom de två övriga synas från tunnelbaneperrongen samt, till viss del, från torgytan öster om spåren.

Den är betydligt lägre än det ursprungliga centrumhuset som därmed inte försvagas som markör av centrumläget.

Den nya byggnaden blir mest påtaglig för de som åker förbi med tunnelbanan. Här ifrån bildar den en tydlig pendang till Murförbandet 1 norr om Trollesundsvägen.

Volymerna är relativt lika och arkitekturen är besläktad med sina loftgångar och stora tag. Positiv konsekvens.



Gård mellan rustiken1 och 2 med Hålkälen 1 vid Skärlingebacken nederst i bild, som avgränsar gårdsrummet i väster samt planförslaget redovisat i öster.

Planförslagets byggnadsvolym placerar sig tvärs höjdkurvorna, varför en nedtrappning av byggnadshöjden mot centrum faller sig naturlig.

Planförslagets placering gör att den nya byggnaden i öster ramar in det gårdsrum som finns mellan Rustiken 1 och 2. I väster avslutas samma uterum av de befintliga bostadshusen, Hålkälen 1, utmed Skärlingebacken som på ett liknande sätt trappar ned mot centrum (se bild ovan).

Sammantaget för denna rubrik: Positiv konsekvens.

Relationen till de befintliga Rustiken-byggnaderna

De befintliga grönklassade Rustiken 1 och rustiken 2 är som sagt planförslagets närmaste grannar i väster. Motiveringen till grönklassningen begränsar sig helt till byggnadernas karaktär och arkitektur. Inget i motiveringarna berör relationen till utemiljöerna eller närmiljön.

Konsekvenser

Rustiken 1 och 2 berörs inte direkt av planförslaget. De står kvar oförändrade.

Däremot förändras närmiljön radikalt. Se resonemang nedan under "Fasadarkitektur" samt under rubriken "Skyddade gårds- och utemiljöer" ovan.

En indirekt och måttlig negativ konsekvens är att rustiken 1 och 2 inte längre med sin tidstypiska arkitektur kommer att synas lika tydligt när man åker förbi med tunnelbanan.

Planförslagets Fasadarkitektur är nutida och av en annan karaktär än den som återfinns på omkringsliggande byggnader söder om centrum. För att markera samhörighet med, och respekt för, de specifika befintliga karaktärsdragen har man i det aktuella planförslaget låtit sig inspireras av olika motiv i den omgivande 1950-talsarkitekturen.

Influenser från närmiljön

Björksundsslingan



Gulskivan 1, vid Björksundsslingan 1950-talet, fläckt utvinklade burspråk som inspirerat till planförslagets vertikala markeringar på loftgångsfasaden.



Björksundsslingan motstående fasad. Arkitekt Curt Strehlenert som även ansvarade för den ursprungliga Centrumgatan.

Husen vid Björksundsslingan, en bit öster om tunnelbanespåren men inom samma grönmarkerade område, har förutsättningar liknande planförslagets. Husen ligger tvärs höjdkurvorna och trappas ned utmed sluttningen. Fasaderna har olika förutsättningar och helt olika uttryck. Detta utan att någon av sidorna kan klassas som bak- eller framsida. Den ena långsidan präglas av vertikala markeringar med fläckt utvinklade burspråk medan andra långsidan är rikt utrustad med balkonger. Flera paralleller finns med planförslaget; fasadernas skilda karaktärer och de utvinklade burspråken, vilka liknar planförslagets vertikala markeringar på östra fasaden.

Rustiken 2.

Den närmaste grannfastigheten, Rustiken 2, har i sin relativt sparsmakade fasadgestaltning vissa tydliga 50-talsmarkörer. Det gäller främst gestaltningen av de utskjutande entré- och trapphuspartierna i avvikande kulör. Detta motiv återspeglas i planförslagets norra trapphus. Planförslagets entré-skärmtak har inspirerats av det asymmetriska formspråket.

(Se även bild sid 1)



Fasadutsnitt Rustiken 2 med asymmetri och fönsterformer som inspirerat till planförslagets trapphusfönster och skärmtak. Arkitekt Hans Cederstrand 1952.

Entréer

En mycket påtaglig företeelse i områdets ursprungliga bebyggelse är de ofta välbevarade entrépartierna av trä. Detta mönster är viktigt att förhålla sig till om man vill att den nutida arkitekturen skall förhålla sig respektfullt till den lokala arkitektoniska karaktären. Det viktiga är inte att direkt ta upp något konkret formspråk från 50-talsarkitekturen, utan att vara lika respektfull i materialval och i omsorg om detaljer. Standard entrépartier i aluminium passar ej in här.

Konsekvens

Att ta upp historiska motiv i nutida arkitektur är inte lätt och kräver noggrant arbete för att inte kännas påklistrat.

Bedömning är att motiven mot norr har bra möjligheter att falla väl ut och stärka den i övrigt annorlunda fasadarkitekturens samhörighet med sina grannar. Det norra entrépartiet är utformat i trä med ett väl gestaltat skärmtak och trapphuset som tar upp Rustiken 2:s motiv, något utskjutande och med avvikande kulör.

Motiven mot öster har en mindre direkt relation till sin inspirationskälla, som även ligger så till att man ej kan se dem samtidigt.

Östra fasadens uttryck är starkt och eget även om influenserna från 50-tals arkitekturen finns. De utvinklade motiven på loftgångarna har sina formmässiga motsvarigheter i Björkholmsslingans burspråk som också utgör tydliga vertikala markeringar på sina fasader. Det vertikala i motivet förstärks ytterligare i sin mer detaljerade utformning av ribb-spaljéerna med sin mer detaljerade vertikala randning. Detta förstärker även sambandet med Murförbandet 1 som har tydliga vertikala markörer i flera av sina fasadmotiv.

Planförslaget entréparti har ambition att leva upp till den lokala ambitionsnivån.

Den vidare genomarbetningen efter detalplaneskedet kommer här att vara avgörande (se rubriken "Omsorg om detaljer" nedan)



Planförslagets fasadgestaltning mot öster med Murförbandet 1 längst till höger.

"Omsorg om detaljer"

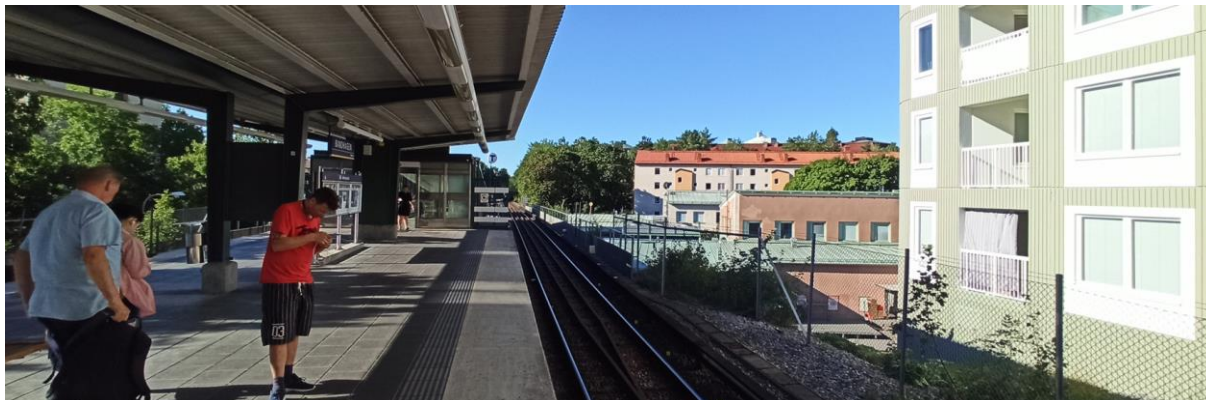
Omsorgsfull utformning av detaljer är ett omdöme som ofta upprepas när 1950-talets arkitektur skall karaktäriseras, detta gäller även för Bandhagen. Denna omsorg omfattar materialval, detaljutformning, kulörer mm. Att nytillskott i området lever upp till dessa kriterier är av stor betydelse för att de skall kunna passa in i den befintliga miljön. Materialval, detaljutformningar, och kulörer skall naturligtvis utformas utifrån planförslagets egna arkitektur och förutsättningar. Omsorgen och ambitionsnivån är viktigare än att på förhand peka ut specifika kulörer eller material. Dessa frågor hör till stor del hemma i ett senare stadium än detaljplanen och behandlas inte specifikt i detta utlåtande. Detsamma gäller genomarbetningen av utemiljö.

Siktlinjer inkl konsekvenser

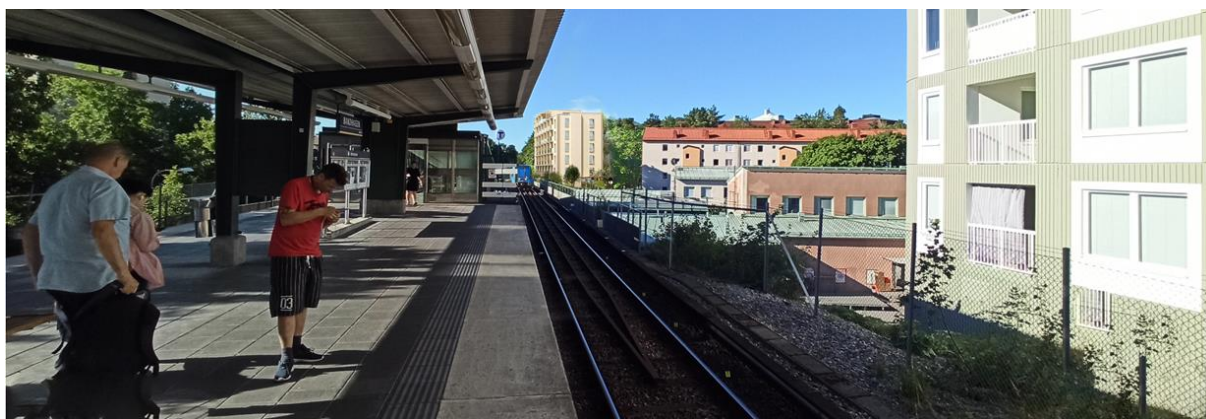


Karta med siktlinjer.

Siktlinje A Från tunnelbanan



Innan planförslaget. Från perrongen söderut utmed spåren med Murförbandet 1 närmast i bild.



Efter planförslaget. Den låga centrumgatan bebyggelse ses väster om spåren mellan Murförbandet 1 och planförslaget.

Beskrivning

När man tittar söderut utmed spåren från tunnelbaneperrongen ser man idag en trädbevuxen sluttning bortom den låga centrumbebyggelsen väster om spåren. Just här utgår den ursprungliga gestaltningsidén i stadsplanen från den naturliga topografin med den låga tät centrumgatan som omgärdas av höjder där bostadsbebyggelsen har varit mer högre vilket accentuerat topografin.

Konsekvensen

Det är i denna siktlinje som samhörigheten med den tidigare byggnaden i samma årsring är tydligast. Planförslaget bildar här en tydlig pendang till Murförbandet 1 väster om perrongen.

Sett från tunnelbanan, blir konsekvensen att de senaste tillskotten i Bandhagens arkitekturmiljö får en mer framträdande roll. Samtidigt är det från denna synvinkel tydligt hur planförslaget balanserar topografin så att den ursprungliga centrumgatan återfår sitt centrala läge. Orienteringsbarheten över centrumområdet som är viktig från tunnelbaneperrongen påverkas ej av planförslaget som ligger söder om centrum.

Siktlinje B Från Centrumtorget



Siktlinje B från torget, före planförslaget.



Siktlinje B från torget, med planförslaget.

Beskrivning

Från centrumtorget är planförslaget inte särskilt framträdande. Det kommer gå att skönja genom vegetationen utmed spåren vintertid, men knappast när vegetationen är lövad. Det samma gäller som synes även befintlig bebyggelse väster om spåren.

Konsekvens

Antikvarisk konsekvens obefintlig eller mycket ringa.

Siktlinje C Från gångvägen

Beskrivning (C2 från övre södra delen)

Gångvägen från övre delen av Fågelstavägen, förbi Bröstningen 1, planförslaget och ned mot centrumgatan är ett viktigt stråk för de som bor i de södra delarna av Bandhagen. För orienteringen är det viktigt med siktlinjerna mot centrumanläggningen, mot tunnelbanespåren och mot stationen. När man befinner sig på gångvägen vid Fågelstavägens övre sträckning ser man idag det höga centrumhuset delvis dolt bakom Bröstningen 1.

Konsekvens

Med planförslaget döljs mer av centrumhuset, dock kommer den övre delen av huset synas över planförslagets tak.



Vy C2 från Fågelstavägens övre sträckning, idag.



Vy C2 från Fågelstavägens övre sträckning med planförslaget.

Beskrivning (C1 vid passage av planförslagets läge)

När man passerar Bröstningen 1 ser man idag centrumanläggningen, med viss svårighet på grund av vildvuxen sly, såväl som den lägre centrumgatans bebyggelse. När man passerat delar av Bröstningen 1 syns det höga centrumhuset öster om spåret.

Konsekvens

Med planförslaget förändras denna situation då det höga centrumhuset skymms. Siktlinjen mot centrumgatans bebyggelse väster om spåren och däröver tunnelbanestationen påverkas till det bättre av planförslaget.

När man har passerat planförslagets byggnad och närmar sig Fågelstavägens nedre sträckning, ser man åter centrumhuset österut över spåret. Bedömningen är att den negativa konsekvensen av att det höga centrumhuset delvis döljs under delar av promenaden utmed gångvägen till stora delar vägs upp av den förbättrade siktlinjen ned mot den låga centrumgatans bebyggelse och mot tunnelbanestationen.



Vy C1 när gångvägen passerar Bröstningen 1.
Idag.



Vy C1 när gångvägen passerar Bröstningen 1.
Med planförslaget.

Siktlinje **D** Från gården mellan Rustiken 1 och 2.

Beskrivning

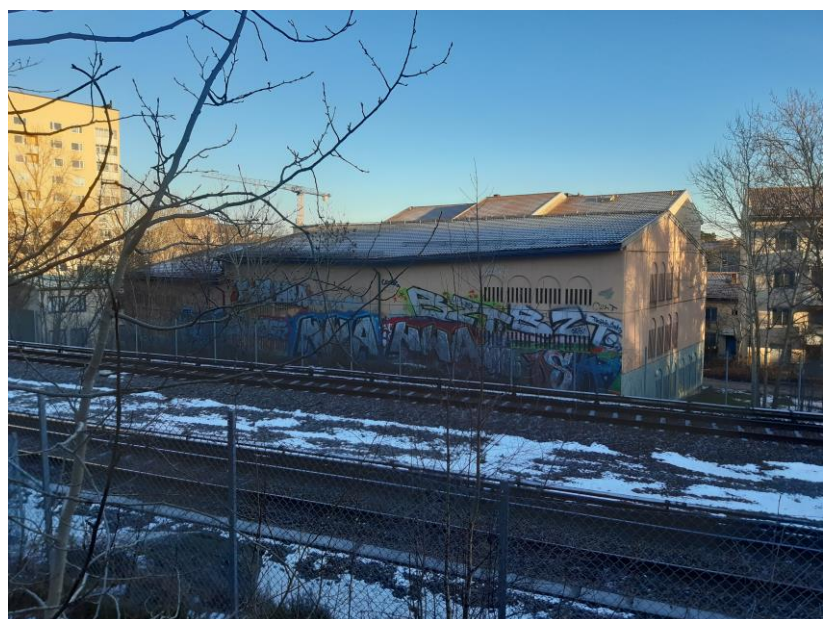
Ursprungligen innebar den öppna sidan på gården mellan Rustiken 1 och 2 att man kunde se den östra delen av Bandhagen, med öppna ytor och 50-talsbebyggelse som tex Björksundsslingan, på motsatt sida spåren. Denna möjlighet byggdes abrupt bort i och med det stora förtätningsområdet som byggdes öster om spåren på 1980- och 1990-talen.

Nu domineras denna vy av parkeringshuset som ligger öster om spåren och söder om centrum.

Konsekvens

Med detta i åtanke framstår den blockerade utblicken, i detta läge, snarare som en förbättring då gården avskärmas relativt tunnelbanan och parkeringshuset. Inslaget av "den senaste årsringens" arkitektur blir här påtagligt starkare.

Planförslaget är betydligt högre än sina grannbyggnader vilket kan ge ett något massivt intryck när huset kommer att stå mycket nära dessa. Den negativa effekten av detta mildras dock kraftigt av nedtrappningen av byggnadshöjden i slutningen mot norr (se under rubriken "Skyddade gårdsmiljöer" ovan).



Vy österut från planförslagets tomt med befintligt parkeringshus just öster om spåren.



Vy D. Gården mellan Rustiken 1 och 2 mot öster idag.



Vy D. Gården mellan Rustiken 1 och 2 mot öster med planförslaget.

Siktlinje E Från angöring - nedre Fågelstavägen

Beskrivning

Gångvägen söderut från centrumgatan går idag genom den vildvuxna växligheten utmed tunnelbanespåren upp mot den högre belägna Bröstningen 1.

Konsekvens

Denna siktlinje förändras radikalt med planförslaget där gattet mellan Rustiken 2 och planförslaget bildar en portik in den mer skyddade och omhändertagna bostadsgårdsmiljön. Den omhändertagna närmiljön, uppglasade entrén, balkongerna och fönstren bidrar här till en betydligt mer befolkad, ljus och trygg miljö.



Vy från angöring vid nedre Fågelstavägen.
Före.



Vy från angöring vid nedre Fågelstavägen. Med planförslaget.

Samlad bedömning

Förslaget är på flera sätt väl studerat för att passa in i Bandhagens befintliga och ursprungliga bebyggelsestruktur. Detta gäller till exempel hur planförslaget förstärker och bygger vidare på den ursprungliga generella principen med byggnader placerade så att de skyddar de närliggande utemiljöerna mot yttre störningar. Positiv konsekvens.

Förslagets volym och skala anpassar sig i första hand till den ovan redovisade "senaste årsringen" som redan har etablerats kring Bandhagens centrum. Där denna på ett välgörande sätt balanseras upp så att centrumgatan väster om tunnelbanespåren, den huvudsakliga affärscentrumsdelen, förstärks i sin centrala placering. Positiv konsekvens.

Förslagets tillskott med ett stort antal studentlägenheter blir naturligtvis ett viktigt bidrag till kundunderlaget för centrumgatans butiker och service. Vilket inte ska underskattas när det gäller att hålla liv i den ursprungliga miljö som Bandhagens centrum utgör. Positiv konsekvens.

En förtätning söder om centrum förstärker förstås den "senaste årsringen" arkitektur som tidigare inte lika tydligt har varit representerad söder om centrum. Detta sker ofrånkomligen till viss del på bekostnad av den befintliga sammanhållna 50-tals karaktären just här. Måttlig negativ konsekvens.

Förslaget visar respekt mot näromgivningens 50-talskaraktär genom att, i sin nutida arkitektur, hämta in influenser av formspråk från omgivande byggnader. Lindrar ovan nämnda måttligt negativa konsekvens.

Detaljutförningen, materialval och färgsättning är här likt för hela fasadernas verkan viktiga.

Tyngdpunkten för detta ligger dock i senare skeden, till exempel vid bygglovsprövningen. Min erfarenhet säger att det är riskabelt att bli för detaljerad i detaljplanen.

I hela konsekvensanalysen ovan har ett stort antal, såväl negativa som positiva konsekvenser, noterats och motiverats. Min samlade bedömning blir att de positiva konsekvenserna överväger och att planförslaget kommer, visserligen att förändra, men sammantaget att berika Bandhagens centrumnära miljö.

Källor/litteratur

Tidigare kulturmiljöutredningar

- Kulturmiljöutredning, Förtätning Bandhagen, Del av Örby 4:1 Tyréns 2017 12 19.
- Hålkälen 1 Bandhagen, Stockholm.

Kulturmiljöutredning, Ny detaljplan
Tyréns 2020 11 20

Tryckt litteratur

- Stockholms årsringar, En inblick i stadens framväxt.
Magnus Andersson och Nino Monastra.1997

Internetkällor / underlag

- Översiktsplan för Stockholms stad.
- Stadsmuseets kulturhistoriska klassificeringskarta.
- Bebyggelseregistret, Raä.
- Stockholms Arkitekturpolicy, 2021.
- Plattform Kulturhistorisk värdering och urval, Raä 2015.
- Stockholms byggnadsordning, 2020.

2024 08 30

Ola Forsby

Arkitekt och certifierad sakkunnig avseende kulturvärden.
Certifikat, BFS 2011:15 KUL 2, behörighet K.