



# Silverskopan 3

Södra Sabbatsberg, Stockholm

Antikvarisk konsekvensanalys

2024-04-23

**Nyréns** Arkitektkontor

## PROJEKTINFORMATION

Beställare AFA Fastigheter genom Tomas Jacobsen

Nyréns kulturmiljö

- Urban Nilsson, byggnadsantikvarie, certifierad sakkunnig kulturvården (k)
- Linda Thörner, byggnadsantikvarie, certifierad sakkunnig kulturvården (k)
- Nico van Gelderen, landskapsarkitekt

**Nyréns Arkitektkontor**

Fotografier där inget annat anges: Nyréns





# Innehåll

<b>Inledning</b>	<b>4</b>	<b>Vystudier</b>	<b>18</b>
Syfte och avgränsning		Upplevelsen av projektområdet sett från det nära stadsrummet	
Underlag för bedömning		Vy 1 Barnhusbron Kungsholmssidan	
Förutsättningar i gällande lagrum		Vy 2 Kungsholmens strandstig nedanför Grubbensparken	
Kulturhistorisk klassificering		Vy 3 Barnhusbron Norrmalmssidan	
Läsanvisning		Vy 4 Torsgränd	
<b>Kulturhistoriska förutsättningar</b>	<b>6</b>	Vy 5 Sabbatsbergs (Klarahusets-) fruktträdgård, nedre del	
Det historiska Sabbatsberg		Vy 6 Torsgatan	
Kv Silverskopan 3		Vy 7 Sabbatsbergs (Klarahusets-) fruktträdgård, övre del	
		Vy 8 Sabbatsbergs äldre kulturmiljö	
<b>Beskrivning av förslaget</b>	<b>8</b>	<b>Påverkan på riksintresset</b>	<b>27</b>
Silverskopan 3		Slutsats baserad på analys av jämförande vyer 1 - 8	
		Riksintresset Stockholms innerstad med Djurgården	
		Uttryck för riksintresset relevanta för projektområdet	
<b>Sammanvägd bedömning</b>	<b>14</b>		
Förslagets styrkor			
Förslagets svagheter			
<b>Rekommendationer</b>	<b>15</b>		
Mötet med Sabbatsbergs äldre kulturmiljö			
Anpassad skala och återhållsamt uttryck			
Materialval			
<b>Konsekvenser för kulturmiljön</b>	<b>16</b>		
Rivning av befintligt flerbostadshus			
Stads- och landskapsbild			
<i>Förslagets påverkan på grönsstruktur</i>			
<i>Förslagets påverkan i mötet med det äldre Sabbatsberg</i>			
<i>Förslagets planstruktur, typologi och skala</i>			
<i>Förslagets påverkan i gaturummet</i>			

# Inledning

## Syfte och avgränsning

Denna konsekvensanalys tas fram inom ramen för ett pågående planarbete i syfte att utveckla kv Silverskopian 3 i södra Sabbatsberg. Planområdet ligger på Torsgränd i Vasastan bredvid Vasaparken. Befintliga hus omfattar 144 lägenheter samt förskolelokaler. Förslaget innebär att befintliga hus rivs och ersätts med nya flerbostadshus.

## Underlag för bedömning

Bedömningen av planförslaget baseras på: situationsplaner, stadslandskapssektioner, planer och 3D-modellillustrationer för bebyggelsen från Aleksander Wolodarski Arkitektkontor AB och Wi Landskap AB. Jämförande vyer för kulturmiljöanalysen i form av foto för befintlig situation och vy ur 3D-modell för förslag har också tjänat som underlag.

En kulturmiljöanalys för Sabbatsbergsområdet togs fram 2014. Denna har sedan uppdaterats och kompletterats (senaste versionen 2021-06-01, rev 2021-11-15, rev 2022-03-18). En utredning och ett förslag till restaurering har utarbetats för Sabbatsbergs fruktträdgård.

## Förutsättningar i gällande lagrum

### Plan- och bygglagen

Enligt **PBL 2 kap. 6 §** ska ny bebyggelse utformas och placeras på ett sätt som är lämpligt med hänsyn till stads- och landskapsbilden, natur- och kulturvärden på platsen och intresset av en god helhetsverkan. Vidare ska ska bebyggelseområdets särskilda historiska, kulturhistoriska, miljömässiga och konstnärliga värden skyddas. Ändringar och tillägg i bebyggelsen ska göras varsamt så att befintliga karaktärsdrag respekteras och tillvaratas.

Enligt **PBL 8 kap. 13§** får ”en byggnad som är särskilt värdefull från historisk, kulturhistorisk, miljömässig eller konstnärlig synpunkt inte förvanskas”. Denna paragraf ska också tillämpas på bebyggelseområden. En byggnad eller bebyggelsemiljö kan vara särskilt värdefull om den t ex tydliggör tidigare samhällsförhållanden. T ex belyser tidigare stadsbyggnadsideal och arkitektoniska ideal samt värderingar och tankemönster. Här ingår olika typer av institutionsbyggnader som ofta präglas av sin tids människosyn. Byggnader tillkomna före 1920-talets bebyggelseexpansion är en typ av byggnad som idag utgör en mycket begränsad del av dagens byggnadsbestånd. Sådana byggnader bör därför betraktas som särskilt värdefulla.

All bebyggelse omfattas även av plan- och bygglagens krav på varsamhet vid ändring, enligt **PBL 8 kap. 17 §**. Detta innebär att ”ändring av en byggnad och flyttning av en byggnad ska utföras varsamt så att man tar hänsyn till byggnadens karaktärsdrag och tar till vara byggnadens tekniska, historiska, kulturhistoriska, miljömässiga och konstnärliga värden.”

### Kulturmiljölagen

Fornlämningar är lämningar efter människors verksamhet under forna tider, som har tillkommit genom äldre tiders bruk och som är varaktigt övergivna. För att automatiskt skyddas av lagen ska lämningen vara tillkommen före 1850. Historiska lämningar finns registrerade i Riksantikvarieämbetets fornlämningsregister.

Kulturmiljölagen är den centrala lagen för kulturmiljövården i Sverige och inledningen lyder:

**1 kap 1§** ”Det är en nationell angelägenhet att skydda och vårda kulturmiljön. Ansvar för kulturmiljön delas av alla. Såväl enskilda som myndigheter ska visa hänsyn och aktsamhet mot kulturmiljön. Den som planerar eller utför ett arbete ska se till att skador på kulturmiljön undviks eller begränsas. Bestämmelserna i denna lag syftar till att tillförsäkra nuvarande och kommande generationer tillgång till en mångfald av kulturmiljöer”

Enligt **KML 2 kap** är det förbjudet att utan tillstånd rubba, ta bort, gräva ut, täcka över eller genom bebyggelse, plantering eller på annat sätt ändra eller skada en fornlämning.

Vid projektområdet finns tre registrerade fornlämningar: RAÄ Stockholm 228 (Sabbatsbergs fruktträdgård), RAÄ Stockholm 214:1 samt RAÄ Stockholm 215:1.

Projektområdet ingår i fornlämningsområdet RAÄ Stockholm 103, som omfattar en större del av centrala Stockholm. Här är det möjligt att påträffa kulturlager från medeltid och framåt. Med anledning av Sabbatsbergs långa historia kan det förekomma ytterligare historiska lämningar inom området som ännu ej har påträffats.

### Miljöbalken - riksintresse för kulturmiljövården

Kv. Fatburen 1 ligger inom riksintresset ”Stockholms innerstad med Djurgården”. Riksintresset ska enligt miljöbalken skyddas mot åtgärder som påtagligt kan skada kulturmiljön.

Enligt **1 kap 1§** syftar bestämmelserna till att främja en hållbar utveckling som innebär att nuvarande och kommande generationer tillförsäkras en hälsosam och god miljö. Miljöbalken ska bl.a. tillämpas så att värdefulla natur- och kulturmiljöer skyddas och vårdas.

Enligt **3 kap 1§** får exploateringsföretag och andra ingrepp i miljön endast komma till stånd om det kan ske på ett sätt som inte påtagligt skadar riksintressens natur- och kulturvärden.

### Kulturhistorisk klassificering

Den kulturhistoriska klassificeringen är ett kunskapsunderlag framtaget av Stockholms stadsmuseum som ligger till grund för bedömningar vid stadens bygglovgivning och planhandläggning. Klassificeringen bygger på de tre värdenivåerna gul, grön och blå. Byggnader som markeras med gult har en positiv betydelse för stadsbilden och/eller ett visst kulturhistoriskt värde. Byggnader som markeras med grönt har ett högt kulturhistoriskt värde och är särskilt värdefulla från historisk, kulturhistorisk, miljömässig och konstnärlig synpunkt. Byggnader som är markerade med blått är synnerligen kulturhistoriskt värdefulla och motsvarar fordringarna för byggnadsminnen i kulturmiljölagen.

Föreliggande kulturmiljöutredning tar utgångspunkt i Stockholms stadsmuseums kulturhistoriska klassificering och kan betraktas som en uttolkning eller fördjupning av den. För de mer sentida miljöerna inom utredningsområdet, som dessutom inte är klassificerade ännu, tecknas en bild som gör det möjligt att bedöma dess kulturhistoriska värde.

### Läsanvisning

Beskrivande text är markerad med grå bakgrund.

Analysrande text är markerad med gul bakgrund.

Konsekvensbeskrivande text är markerad med röd bakgrund.



>> Inledning



Källa: Riksantikvarieämbetets Fornlämningsregister



Stadsmuseets kulturhistorisk klassificering. Planområdet är markerat med svart streckad linje.



# Kulturhistoriska förutsättningar Utdrag från Kulturmiljöutredningen juni 2021

## Det historiska Sabbatsberg

Sabbatsbergsområdet speglar en sammanhängande processkontext och som helhet har miljön ett mycket högt kulturhistoriskt värde. Vård och omsorg har i huvudsak varit områdets specialitet och kulturmiljön vid Sabbatsberg har möjlighet att kommunicera kunskap om hur omhändertagandet av sjuka, fattiga och äldre utvecklats de senaste 300 åren.

I området finns spår efter de epoker som har präglat områdets historia - från medeltidens tegelbruk, via Sabbaths malmgård, vårdshus, hälsobrunnsrörelsen, fattighuset, Sabbatsbergs fruktträdgård, sjukhuset, Vasaparken, gasklockan och Gasverket - till den omgivande stadens kraftiga utbyggnad och möte med det historiska Sabbatsberg. Summan av Sabbatsbergs epoker och tidslager, som överlappar och griper in i varandra gör att området framstår som en påfallande rik kulturhistorisk miljö.

Sabbatsbergs fruktträdgård utgör ett spår efter de många trädgårdsanläggningarna som fanns i stadens nära omgivning på 16- och 1700-talen, inte minst i det område som senare blev Vasastaden. Spåren efter tegelbrukets dammar och gasklockan har framför allt ett lokalhistoriskt värde. De ingår dock som delar i det historiska dokumentet Sabbatsberg och är viktiga för förståelsen av områdets framväxt. Spåren efter hälsobrunnen, den långa fattighusepoken och stadens expansion kring sekelskiftet 1900 har ett värde för landet som helhet och är ett av uttrycken för Stockholm som riksintresse.



Sabbatsbergsområdet är en utspärad rest av Stockholms ursprungligen kuperade och varierade landskap. Som sådan kontrasterar den mot övrig avjämnad omgivning och som fysiskt uttryck bidrar den till stadslandskapets rytm och mångfald av karaktärer och egenskaper. Kulturmiljöns gröna rumslighet med den småskaliga historiska bebyggelsen, utgör något av en oas, ett andrum, mitt i den omgivande täta storstaden.

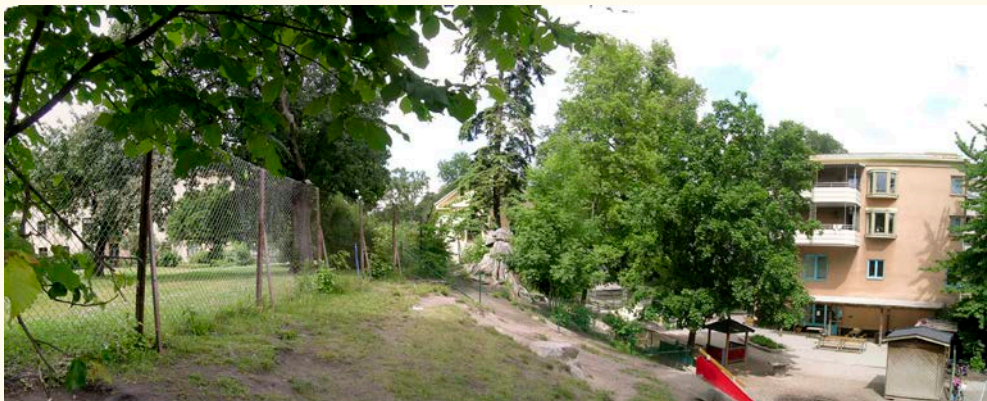
### Kv. Silverskopian 3

Den gällande detaljplanen för Silverskopian 3 antogs 1977 och flerbostadshusen, uppförda av Riksbyggen och ritade av arkitekt Bo Novén, stod färdiga 1981. Bebyggelsen grupperades på tomten så att de storsvuxna träderna, vilka tidigare omgav gasklockan kunde bevaras. Sabbatsbergsområdets grönska skulle fortsatt nå fram till Torsgatan och framträda i stadsbilden sett från andra sidan viken. En sammanhängande byggnadskropp i sex-åtta våningar följer Torsgränds knäckningar. Innanför ligger tre mindre byggnader som trappar ner till fyra våningar mot fruktträdgården och ålderdomshemmet.

Silverskopian 3 ligger mellan ålderdomlig institutionsbebyggelse i park och sentida sjukhusarkitektur. Bostadskomplexet strävar efter att förhålla sig till båda dessa förutsättningar. Arkitekturen är genomarbetad och putsen är avfärgad i en gulaktig kulör med referens till ålderdomshemmet. Portgångarna är dekorerade med glaserat kakel med tidstypiska romboida spaljemönstret i starka färger. I arkitekturen finns en spänning mellan robusthet och lätthet.



## >> Kulturhistoriska förutsättningar Utdrag från Kulturmiljöutredningen juni 2021



Delar av den rundade slänten mellan Sabbatsbergs fruktträdgård (till vänster i bild) Silverskopian 3 (till höger i bild).



Relationen mellan Sabbatsbergs fruktträdgård och bebyggelsen på fastigheten Silverskopian 3. Trädgården samspelar med bebyggelsens skala.



Bilden visar byggnader och miljöer från tre epoker i Sabbatsberg. Från vänster till höger i bild: Katarinahuset från 1700-talet (från början vårdshus), Klockhuset från 1940-talet (ålderdomshem) och Sabbatsbergs sjukhus från 1960-70-talen.



Silverskopian, vy från Sabbatsbergs fruktträdgård, mot öster.



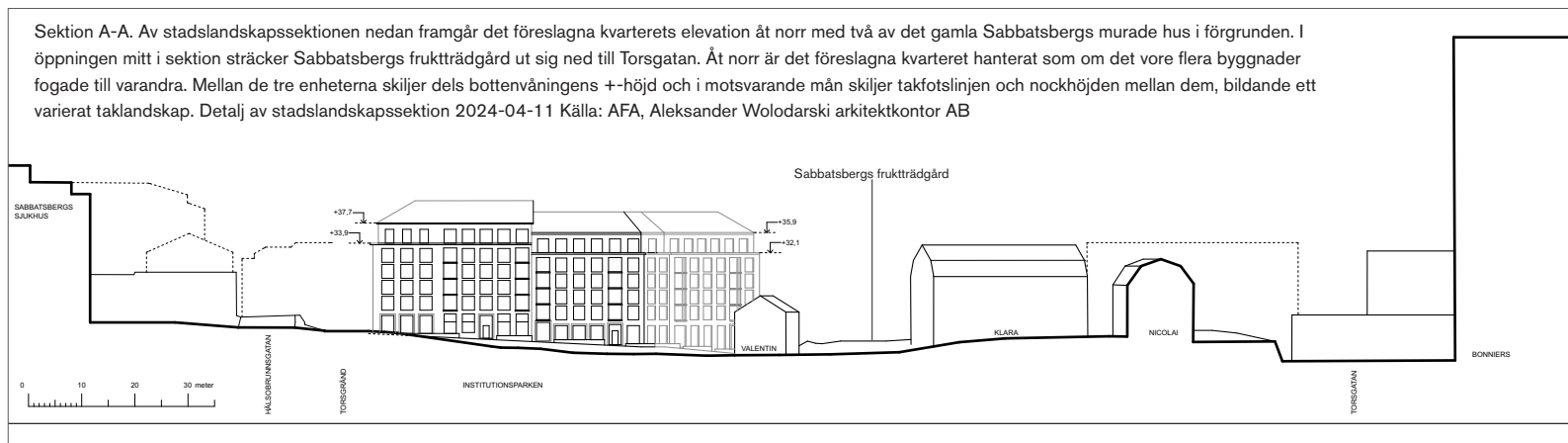
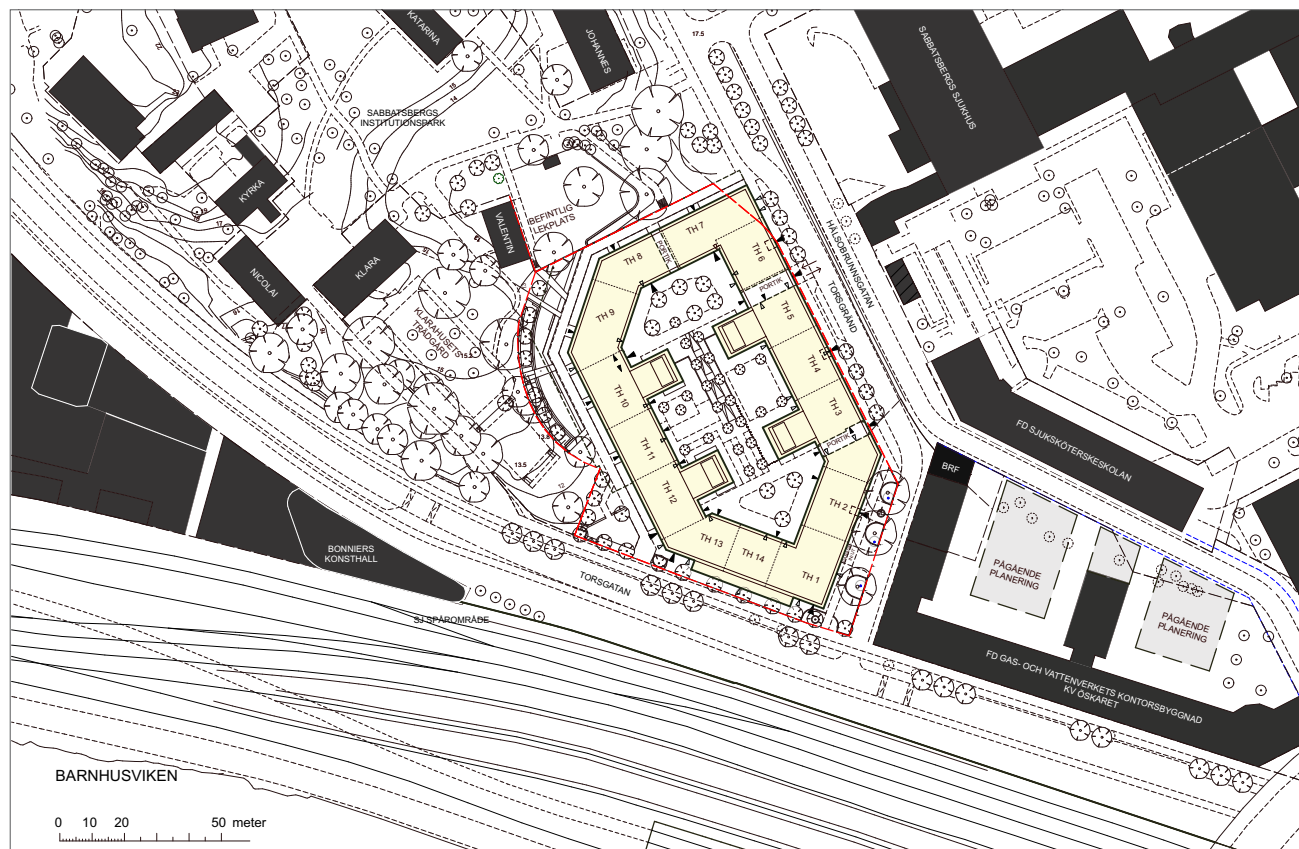
# Beskrivning av förslaget

## Silverskopian 3

Förslaget innebär att befintliga flerbostadshus från skiftet 1970 -80-tal i kv. Silverskopian 3 rivs och ett nytt kvarter uppförs på platsen. Kvarteret rymmer totalt ca 300-350 lägenheter för både hyresrätter och bostadsrätter, lokaler för förskoleverksamhet samt lokaler för kommersiella verksamheter i bottenvåningen.

Den föreslagna bebyggelsen bildar ett slutet kvarter runt en öppen innergård. Kvarteret har fyra våningsplan för bostäder och överst en från fasadlivet indragen våning mot Torsgatan. Höjdsplanen har anpassats till stenstadens byggnadshöjder och taksiluett med integrerade takkupor. Mot gården har bebyggelsen i huvudsak sex bostadsvåningar och en indragen så kallad kungsvåning. Bostäderna är arkitektoniskt hanterade på traditionellt vis, som en serie enskilda bostadshus fogade till varandra för att skapa ett kvarter. Kvarteret är något indraget från fastighetsgränsen utmed Torsgatan samt från det äldre Sabbatsberg där ett gångstråk föreslås i väster närmast Sabbatsbergs fruktträdgård.

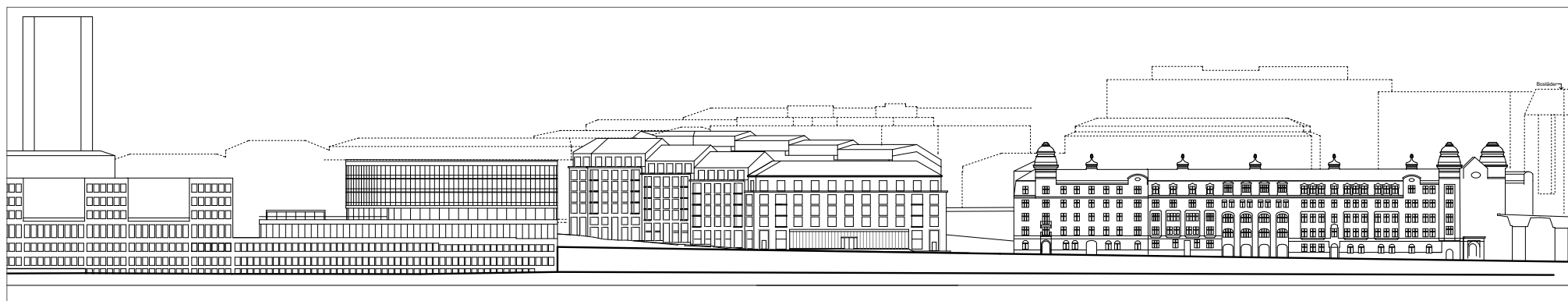
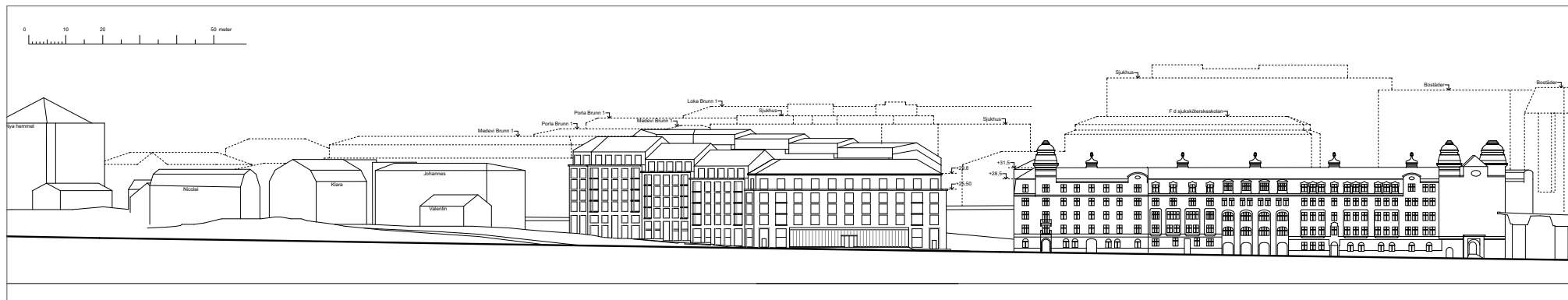
Kvarteret har arkitektoniskt bearbetats på ett sådant sätt att det uppvisar en vilja till att bryta ned kvarterets stora skala vilket ger en variationsrikedom som är gynnsam ur kulturmiljösynpunkt.



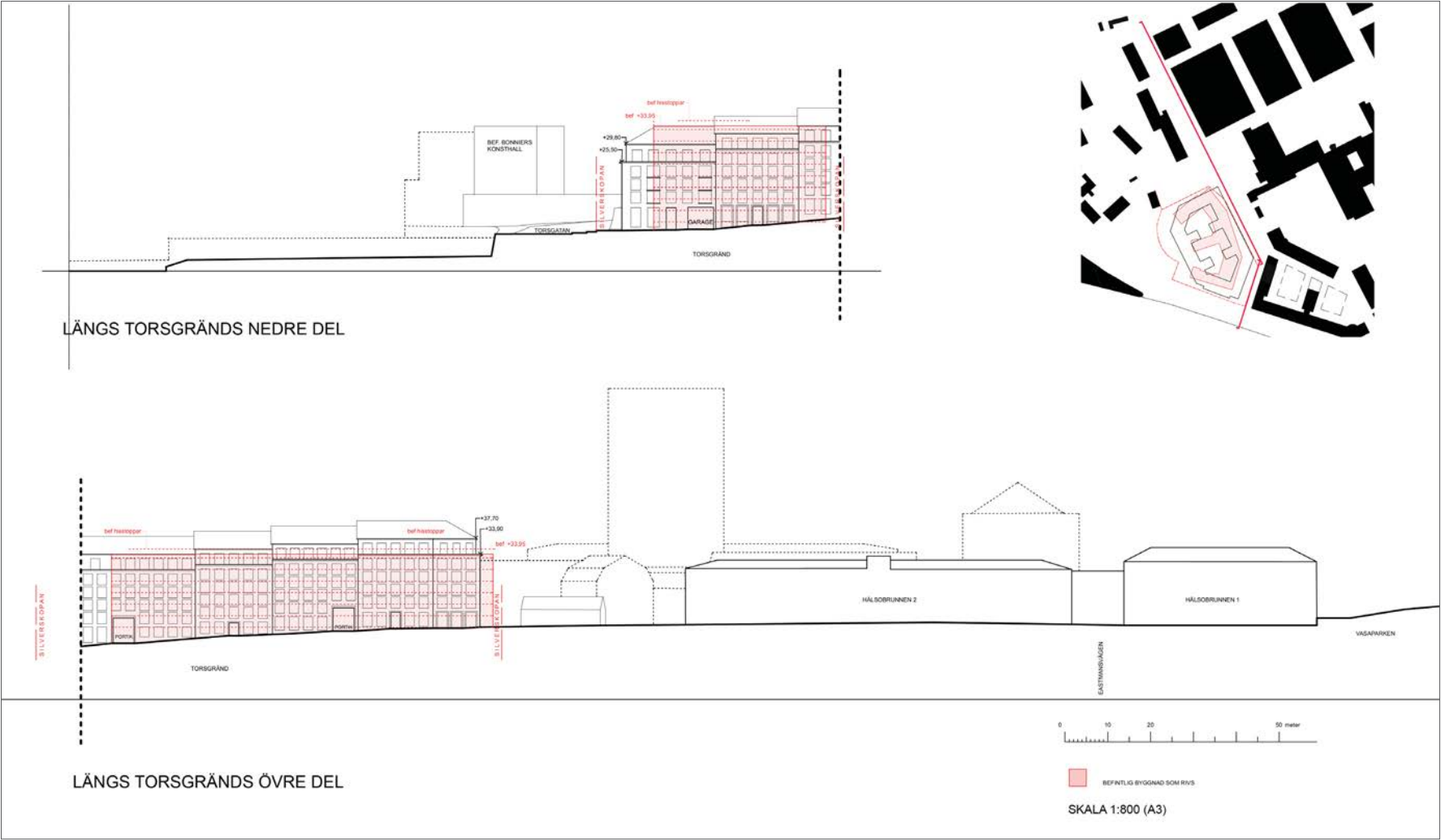


## >> Beskrivning av förslaget

Av stadslandskapssektionenerna nedan framgår det föreslagna kvarterets elevation från sydväst. Den övre visar främst det föreslagna kvarterets relation till det äldre Sabbatsberg med stenhusen och fruktträdgården åt norr. Den nedre elevationen, visar relationen åt nordväst till Bonnierhuset och Bonniers konsthall Stadslandskapssektion 2024 04 11. Källa: AFA, Aleksander Wolodarski arkitektkontor AB



>>Beskrivning av förslaget



Sektionerna visar en jämförelse mellan det befintliga huset (rödmarkerat) och förslaget. 2024 04 11.

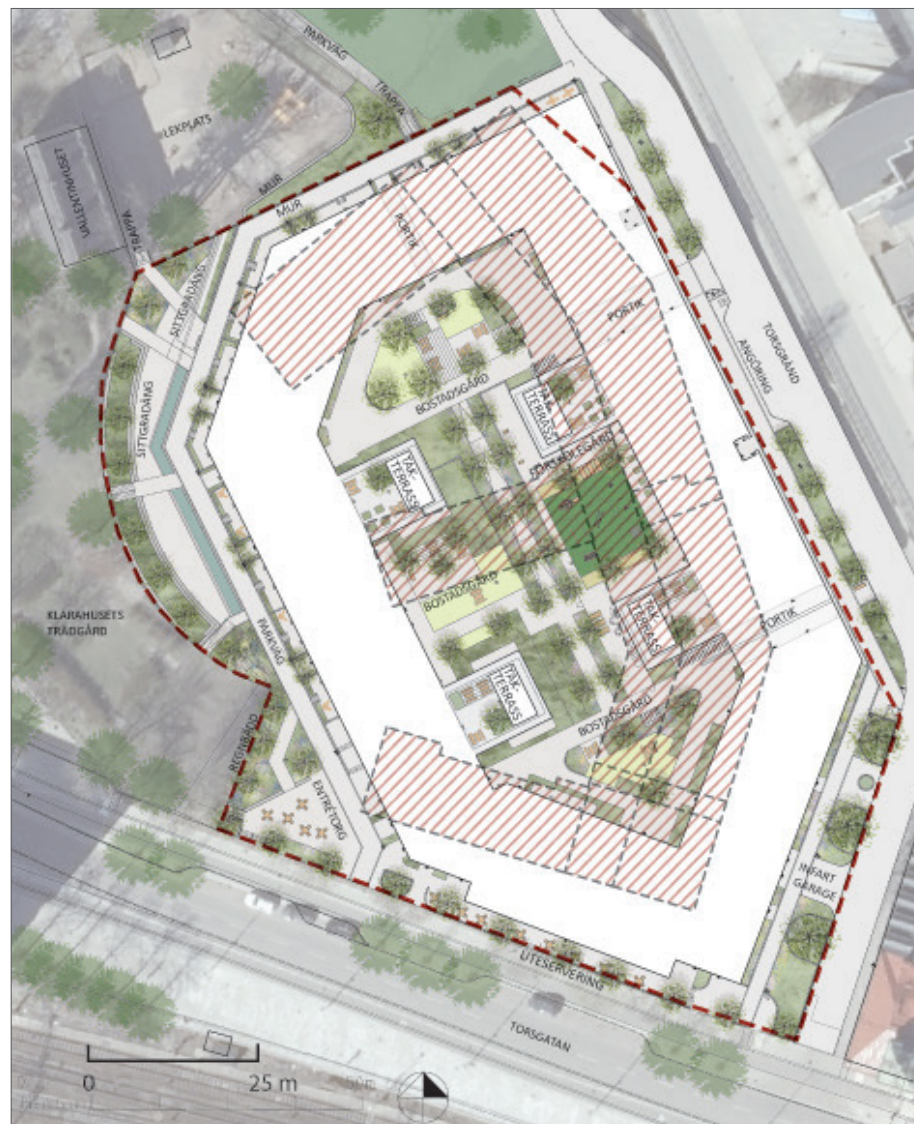
Källa: AFA, Aleksander Wolodarski arkitektkontor AB



## >> Beskrivning av förslaget



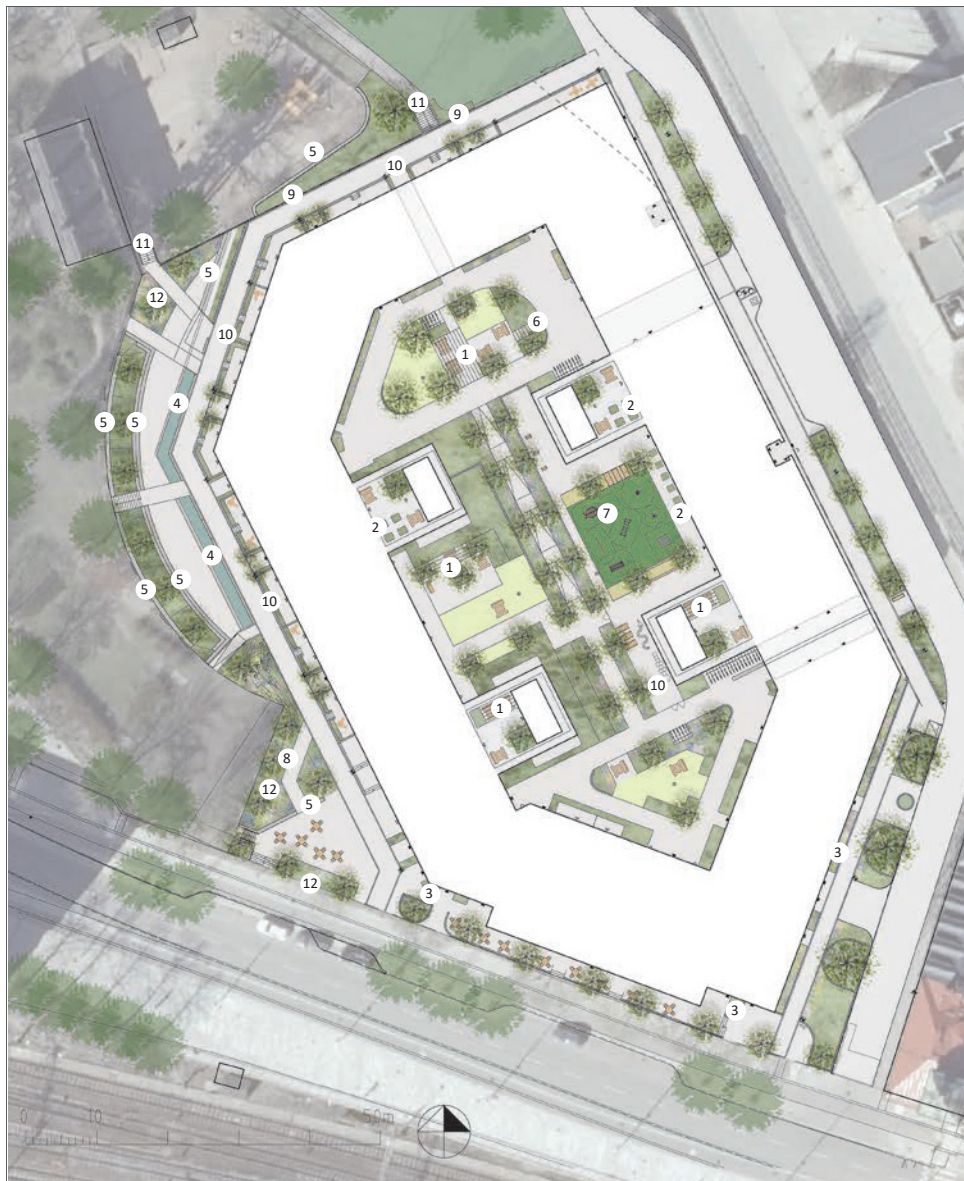
Silverskopian, analyskarta befintlig situation. Plangränsen är markerad med röd streckad linje. Källa: Kulturmiljöutredning Södra Sabbatsberg (Nyréns, 2020).



Silverskopian, illustrationsplan, överlagrad med det befintliga huset (markerat med brun skraffering), plangränsen är markerad med röd streckad linje. Källa illustrationsplan: Wi landskap, 2024.



## >> Beskrivning av förslaget



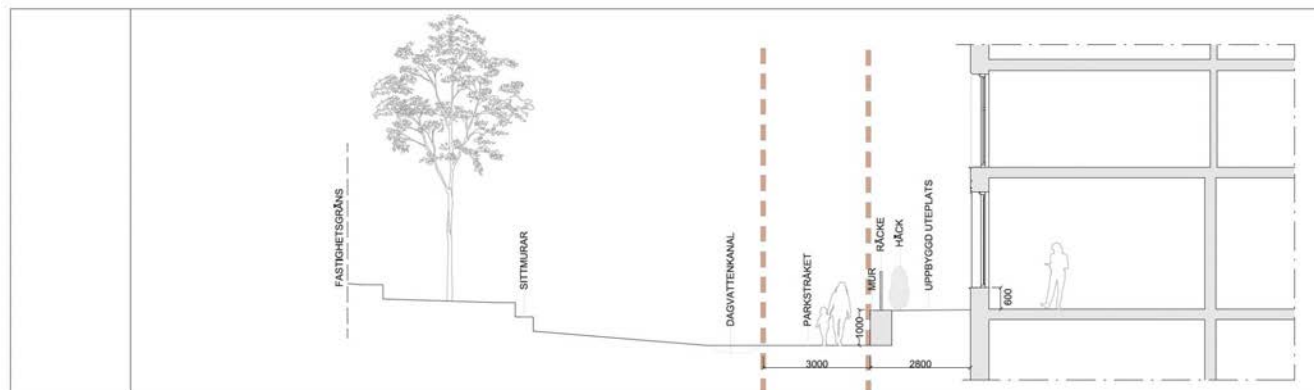
Kv Silverskopian, illustrationsplan, plangränsen är markerad med röd streckad linje.

Källa: Wi landskap, 2024.

1. Pergolor.
2. Förskolegården och takterrasser, möjlighet till odling.
3. Grön förgårdsmark.
4. Kanal med cirkulerande vatten (dagvattenhantering), som förs till regnbädden (8).
5. Sittmurar i granit.
6. Pergolagång.
7. Förskolegård.
8. Regnbädd, spänger över nedsänkt växtlighet.
9. Stödmurar mot allmän plats i granit.
10. Terrasser, med klätterväxter.
11. Trappor i granit.
12. Gröna rabatter vid entrétorg och på takterrasser.



## >> Beskrivning av förslaget



Silverskopian, sektion som visar mötet med Klarahuset's trädgård.  
Källa: Wi landskap, 2024.



Silverskopian, markterrasser med trappor vid övergången mot  
Klarahuset's trädgård. Källa: Aleksander Wolodarski arkitektkontor,  
2024-04-17

# Sammanvägd bedömning

## Förslagets styrkor

- Det föreslagna kvarteret har till sin arkitektur anpassats till platsens topografiska förhållande och den omgivande stadsstrukturen. I den bemärkelsen har förslaget en platsspecifik kvalitet. Vilket gör det möjligt att bygga ett stort kvarter i ett läge där den omgivande bebyggelsemiljön har ett högt kulturhistoriskt värde.
- Förslaget anpassar sig i höjd till Gasverkets och Vattenledningsverkets f.d. huvudkontors stenstadsskala mot Torsgatan.
- En allmänt tillgänglig gångväg skapas i väster som knyts till Sabbatsbergs befintliga gångvägnät. Det tillgängliggör det historiska området från fler håll. Gasverkets och dammens avtryck gestaltas som ett kulturhistoriskt intressant spår inom Sabbatsberg.
- Sabbatsbergs fruktträdgård avses tas om hand och restaureras i enlighet med tidigare framtagna utredning.
- Dagens skala mot Torsgränd bibehålls och motsvarar skalan av den närliggande bebyggelsen utmed Torgatan. Det medför ett harmoniskt möte (se även vy 1).
- De äldre storsvuxna träden som har sin placering i gränsen mellan det äldre Sabbatsberg och planområdet kan enligt förslagets situationsplan bevaras.
- Den gröna fronten med storsvuxna träd vid Torsgatan, som är en del av områdets värdebärande gröna miljön, ersätts med nya trädtrader, dels utanför planområdet. Det gynnar läsbarheten av historiska Sabbatsbergsområdets utbredning och läsbarhet i stadsbilden.

## Förslagets svagheter

- Det betydande arkitekturhistoriska värdet i dagens bebyggelse inom Silverskopian 3 förvinns i och med rivningen. Därmed försvinner även en bebyggelse som i hög grad är anpassad till platsen och till dess kulturhistoriskt värdefulla omgivning. En rivning är också problematisk med anledning av dagens aktuella samhällsdiskussioner och insikter kring hållbarhet.
- Förslaget innebär en väsentlig skalförändring i mötet med det äldre Sabbatsberg. Upplevelsevärden som är knutna till den gröna och småskaliga historiska miljön påverkas negativt.
- Dagens utbredning av bebyggelsen i plan västerut gör att respektavståndet till fruktträdgården minskar. Jämfört med den befintliga situationen innebär det mindre utrymme för en gestaltning av spåren från tidigare markanvändning.
- Dagens upplevelse av den offentliga parkkaraktären, som en oas i staden, minskar på grund av det föreslagna bostadshusets storskalighet och närhet till parken.



# Rekommendationer

## Mötet med Sabbatsbergs äldre kulturmiljö

Mötet med det historiska Sabbatsberg behöver utformas med stor varsamhet. Den öppna ytan vid fastighetens västra del bör gestaltas som en del av Sabbatsbergs park- och grönstruktur. Gestaltningen av mötet mellan den informella fruktträdgården och det industrihistoriska avtrycket av den tidigare gasklockan behöver noggrant studeras och ett restaureringsideologiskt ställningstagande formuleras.

De äldre storvuxna träden som har sin placering i gränsen mellan det äldre Sabbatsberg och planområdet bör säkerställas och skyddas ordentligt under byggtiden.

Att ytterligare arbeta för att med olika gestaltungsmedel synliggöra och förstärka platsens kulturhistoriska berättelser bör också utredas, förslagsvis i bygglövskedet.

## Anpassad skala och återhållsamt uttryck

Planförslagets lugna och sammanhållna volym samspelar med sin omgivning. Det lugn i uttrycket som presenteras i förslaget förutsätter att hög arkitektonisk nivå också upprätthålls under projektering och genomförande.

## Materialval

Förslaget beskriver inte val av material, därför har vi inte kunnat bedöma hur byggnadskroppens textur och kulör kommer att påverka omgivningen. Det är av yttersta vikt att materialvalet studeras noggrant eftersom byggnaden har en markant påverkan på omgivningen.

# Konsekvenser för kulturmiljön

## Rivning av befintligt flerbostadshus

Planförslaget innebär att det befintliga flerbostadshuset från 1970-80-talet rivs. Bostadskomplexet har ett arkitekturhistoriskt värde och är ett tidstypiskt exempel på det tidiga 1980-talets arkitektur. De befintliga byggnadsvolumerna respekterar den angränsande historiska kulturmiljön genom att de trappar ner mot den äldre park- och bebyggelsemiljön. På grund av nedtrappningen och byggnadens begränsade fotavtryck förts inte upplevelsen av Sabbatsbergs historiska kärna. Det är ett uttryck för den tidens strävan att uppnå en mer anpassad och platsspecifik arkitektur i motsats till de mer hårdhänta omdaningarna som genomfördes under de föregående årtiondena. Även om det finns skäl till rivningen, resulterar den till att en av Sabbatsbergs årsringar försvinner, vilket är negativt.

## Stads- och landskapsbild

### Förslagets påverkan på grönstruktur

Den föreslagna bebyggelsen uppförs både på mark som tidigare varit bebyggd, samt på mark som idag är en del av platsens grönstruktur. Förslaget introducerar en utökad, framskjuten stadsfront mot Torsgatan och placerar en volym i nära anslutning till gatan.

Kring det nuvarande flerbostadshuset i Silverskopian 3 är ett flertal storsvuxna parkträd bevarade, träd som tidigare omgav gasklockan och dess två flyglar. Dessa storsvuxna träd kan bevaras vilket är positivt. Mot Torsgatan finns idag en grön, relativt bred, lummig front. Dess äldre kulturhistoriskt värdefulla träd kommer att ersättas av en rad med mindre träd. Utanför planområdet, längs med Torsgatan, planeras en gatuplantering med större träd (se sid. 12, illustrationsplan) vilken till viss mån

återställer den mjuka övergången till det äldre Sabbatsbergs parkmiljö i väster.

Vid Torsgränd finns en bred grön förgårdsmark med några markanta storsvuxna träd utmed gaturummet. Trots en avsmalning av gatan är avsikten att träden bevaras i justerat läge, vilket är positivt.

Bebyggelsen på fastigheten kommer i högre utsträckning än idag dominera upplevelsen av närområdet och den sammanhängande grönstrukturen påverkas något negativt.

### Förslagets påverkan i mötet med det äldre Sabbatsberg

Norr och väster om kv. Silverskopian 3 finns den småskaliga park- och bebyggelsemiljö som är de återstående delarna av det äldsta Sabbatsberg, med högt kulturhistoriskt värde. Med avseende på byggnadshöjd, ytutbredning och gestaltning är det av stor vikt att den nya byggnadsvolymen i kv. Silverskopian 3 möter denna kulturhistoriskt värdefulla miljö med varsamhet. Planförslaget innebär att en ny hög volym introduceras i direkt anslutning till det äldre Sabbatsberg. Den nya volymen innebär en väsentlig skalförändring mot parken jämfört med befintlig situation.

Förslaget medför en utbredning av bebyggelsen mot väst, vilket medför ett hårdare möte med Sabbatsbergs fruktträdgård och med den närmaste historiska bebyggelsen. Fruktträdgården föreslås att restaureras enl. Ulla Bodorffs ritningar från 1940-talet.



## >>Konsekvenser för kulturmiljön

Den tidigare dammens och den rivna gasklockans "avtryck" i planområdets västra del utgör ett intressant historiskt inslag i miljön med högt kulturhistoriskt värde. Det är positivt att detta avtryck bevaras och föreslås tas tillvara och utvecklas. Gestaltningen av mötet mellan den informella fruktträdgården och det industrihistoriska avtrycket behöver noggrant studeras.

### Förslagets planstruktur, typologi och skala

Planförslaget innebär en sluten kvartersvolym med en sammanhängande innergård. Jämfört med befintlig bebyggelse ansluter förslaget därför i väsentligt högre utsträckning till den omgivande stenstaden och till Gasverkets och Vattenledningsverkets f.d. kontor intill. Det följer en utveckling uppe vid sjukhusområdets platå, närmast Dalagatan i öster, där tre kringbyggda rutnätskvarter introducerades i början av 2000-talet. Den idag läsbara utbredningen av historiska Sabbatsbergsområdet, i vilken grönska utgör en värdebärande karaktär, minskar till förmån för stenstadens typ av stadsmiljö.

Skalan mot Torsgatan ansluter i höjd och bredd till Gasverkets och Vattenledningsverkets volym öster om planområdet, vilket är positivt. Mot Sabbatsbergs äldre miljö ökar sedan våningsantalet, jämfört med befintlig byggnader,

vilket introducerar en högre skala än den befintliga.

Den nya volymen innebär en väsentlig skalförändring jämfört med dagens situation och skapar ett hårdare möte med både det äldre Sabbatsberg och med Torsgatan. Planförslagets volymverkan mot Sabbatsbergs fruktträdgård och äldre delar är dock sammanhållen, vilket är positivt. Volymen trappar svagt upp norrut mot äldre Sabbatsberg och följer platsens topografi.

Sabbatsberg har en kuperad terräng som under de senaste århundradena har bemästrats på olika sätt. Stödmurar är en del av områdets karaktär och har ett kulturhistoriskt värde. Det är positivt att stödmuren utmed Torsgränd bevaras och fortsatt kommer att utgöra en framträdande struktur i kulturmiljön.

### Förslagets påverkan i gaturummet

Planförslaget stärker stadsfronten mot Torsgatan med en väl anpassad volym som ansluter till Vattenledningsverkets f.d. kontorshus och omgivande bebyggelse utmed Torsgatan.

Planförslaget får som konsekvens att Torsgränd smalnas av, både den södra delen men även norra delen utmed stödmuren.

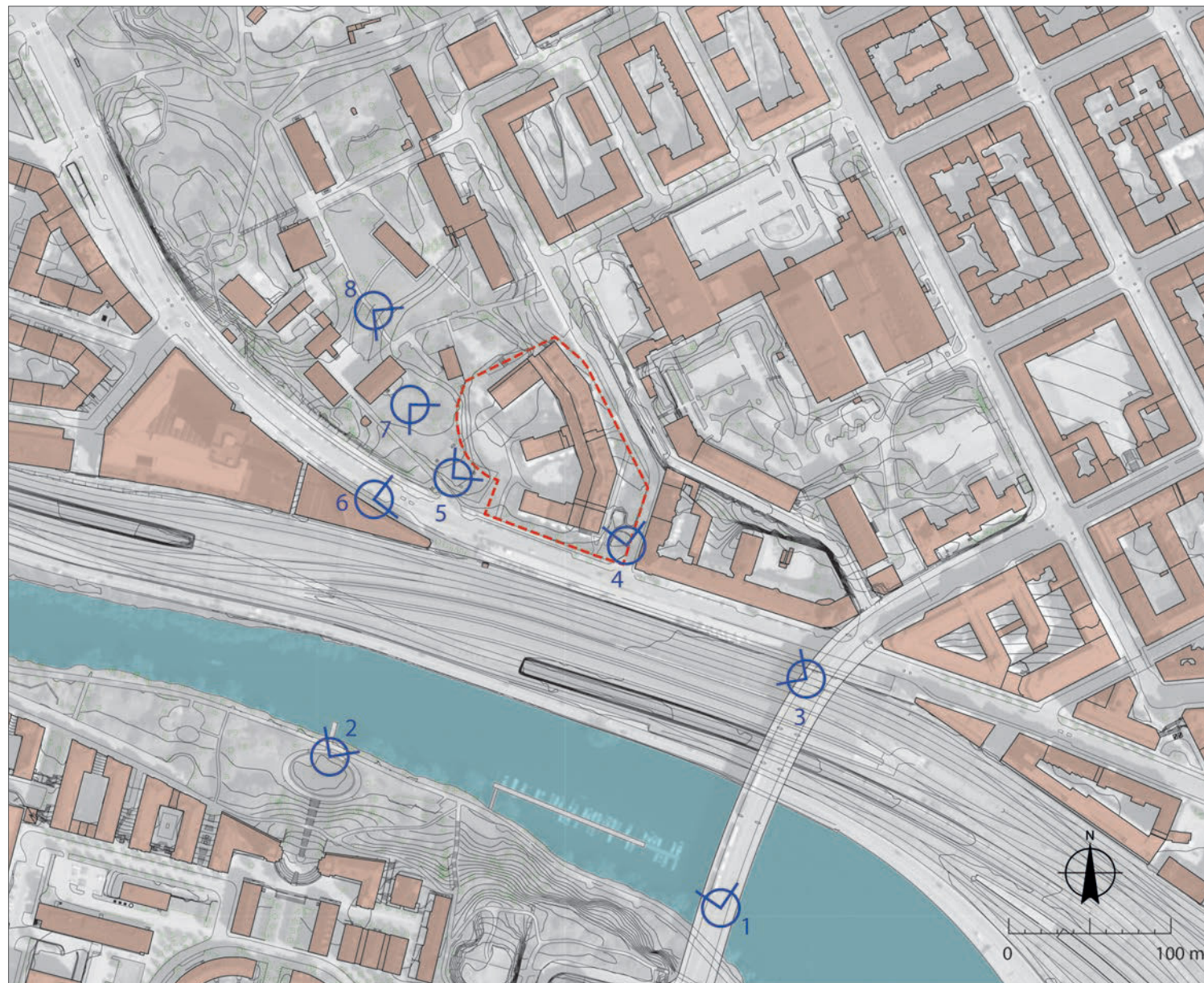
# Vystudier

## Upplevelsen av projektområdet sett från det nära stadsrummet

För att kunna bedöma projektområdets rumsliga relation med den kringliggande stadsstrukturen och taksiluetten analyseras åtta nära vyer. Vyerna representerar välfrekventerade rörelsestråk med direkt sikt mot projektområdet. Vyerna presenteras på vykartan till höger. De jämförande vyanalyserna tjänar också som utgångspunkt för huruvida förslaget byggnadsvolym påverkar riksintresset Stockholms innerstad med Djurgården.

### Följande nära vyer finns:

1. Från Barnhusbron på Kungsholmssidan
2. Från Kungsholmens strandstig nedanför Grubbensparken.
3. Från Barnhusbron på Norrmalmssidan
4. Från Torsgränd
5. Från Sabbatsbergs fruktträdgård nedre del
6. Från Torsgatan
7. Från Sabbatsbergs fruktträdgård övre del
8. Från Sabbatsbergs äldre kulturmiljö







## Vy 1 Barnhusbron Kungsholmssidan

**Val av vy**  
Barnhusbron är ett välfrekventerat stråk för både gående och fordonstrafik.

### Upplevelse av stadsrum

Kv. Öskaret 1 Gas- och vattenledningsverkets fd kontorshus är en del av den äldre stenstaden. Bebyggelsen i Sabbatsberg håller en lägre skala och ligger indragen bakom träd som bildar en grön front mot Torsgatan. Bonniers kontorshus utgör ett solitärt landmärke utanför den äldre stenstadens front.

### Sårbarhet

Sabbatsbergs gröna front mot Torsgatan och småskaligheten i Sabbatsbergs fruktträdgård och äldre kulturmiljö (mitt i bilden). Bebyggelsen i Silverskopian utgör en mjuk övergång mellan det äldre Sabbatsberg och stenstadens front.



### Förslag

Nuvarande flerbostadshus rivs och en ny volym föreslås.

### Påverkan stadsbild

Planförslaget innebär en ny volym i direkt anslutning mot Torsgatan, vilket resulterar i en utökad stadsfront. Den föreslagna bebyggelsen uppförs både på mark som tidigare varit bebyggd, samt på mark som idag är en del av platsens grönstruktur. Detta innebär att den nuvarande gröna fronten med ett flertal äldre träd försvinner.

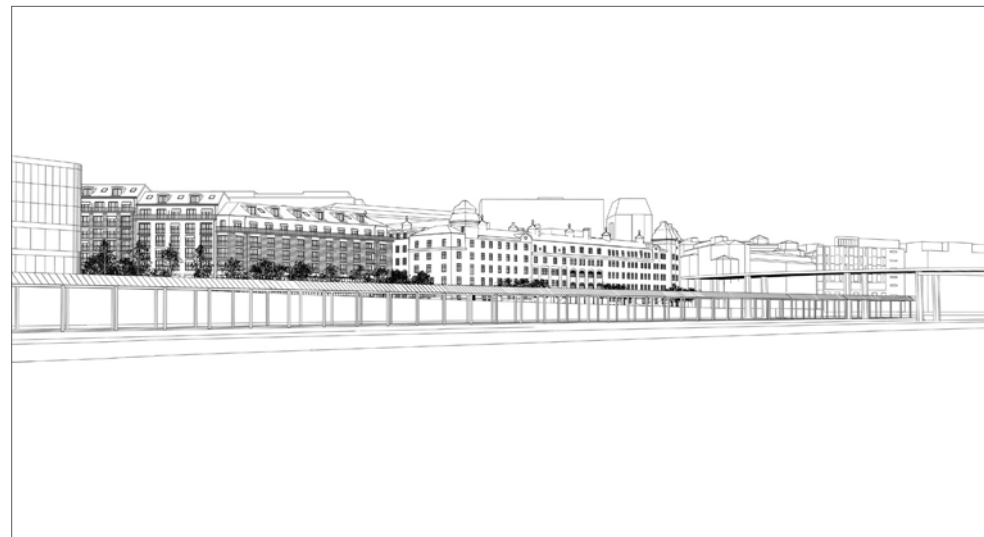
### Konsekvens för kulturhistoriskt värde

Planförslaget introducerar en ny volym i direkt anslutning till det äldre Sabbatsberg. Den nya volymen innebär en väsentlig skalförändring jämfört med dagens situation sett i relation till det äldre Sabbatsberg. Den gröna fronten som

helhet utmed Torsgatan kommer att minska något, vilket skapar ett hårdare möte mellan bostadsområdet och den äldre miljön. De övre delarna av parkträdens kronor i Sabbatsbergs historiska delar döljs delvis bakom den nya bebyggelsen. Förslaget innebär att Torsgränd kommer att bli betydligt smalare, men rymmer fortfarande en liknande trädplantering som idag.

Planförslaget utökar stadsfronten mot Torsgatan med en volym som på ett positivt sätt ansluter till Vattenledningsverkets f.d. kontorshus utmed Torsgatan.

Förslaget håller en distans till Sabbatsbergs fruktträdgård och till den närmaste historiska bebyggelsen.



## Vy 2 Kungsholms strandstig nedanför Grubbenparken

### Val av vy

Vy från Kungsholmens strandstig nedanför Grubbenparken.

### Upplevelse av stadsrum

I förgrunden syns Barnhusviken. Bakom Klarastrandsleden och spårområdet syns flerbostadshuset vid Silverskopian indraget bakom grönska. Till höger syns Stockholms f.d. Gas- och vattenledningsverk.

### Sårbarhet

Sabbatsbergs gröna front mot Torsgatan och småskaligheten i Sabbatsbergs fruktträdgård och äldre kulturmiljö. Silverskopian utgör en mjuk och respektfull övergång mellan det äldre Sabbatsberg och stenstadens front.

### Förslag

Nuvarande flerbostadshus rivs och en ny volym föreslås.

### Påverkan stadsbild

Planförslaget innebär en ny volym i anslutning mot Torsgatan, vilket resulterar i en utökad stadsfront. Den föreslagna bebyggelsen uppförs både på mark som tidigare varit bebyggd, samt på mark som idag är en del av platsens grönstruktur. Detta innebär att den nuvarande gröna fronten med ett flertal äldre träd försvinner.

### Konsekvens för kulturhistoriskt värde

Den nya volymen innebär en väsentlig skalförändring jämfört med dagens situation och skapar ett hårdare möte med både det äldre Sabbatsberg och med Torsgatan. Planförslagets volymverkan mot Sabbatsbergs fruktträdgård och äldre delar är dock sammanhållen, vilket är

positivt. Volymen trappar svagt upp norrut mot äldre Sabbatsberg och följer platsens topografi.

Planförslaget utökar stadsfronten mot Torsgatan med en volym som väl ansluter till Vattenledningsverkets f.d. kontorshus och omgivande bebyggelse utmed Torsgatan.



### Vy 3 Barnhusbron Norrmalmssidan

#### Val av vy

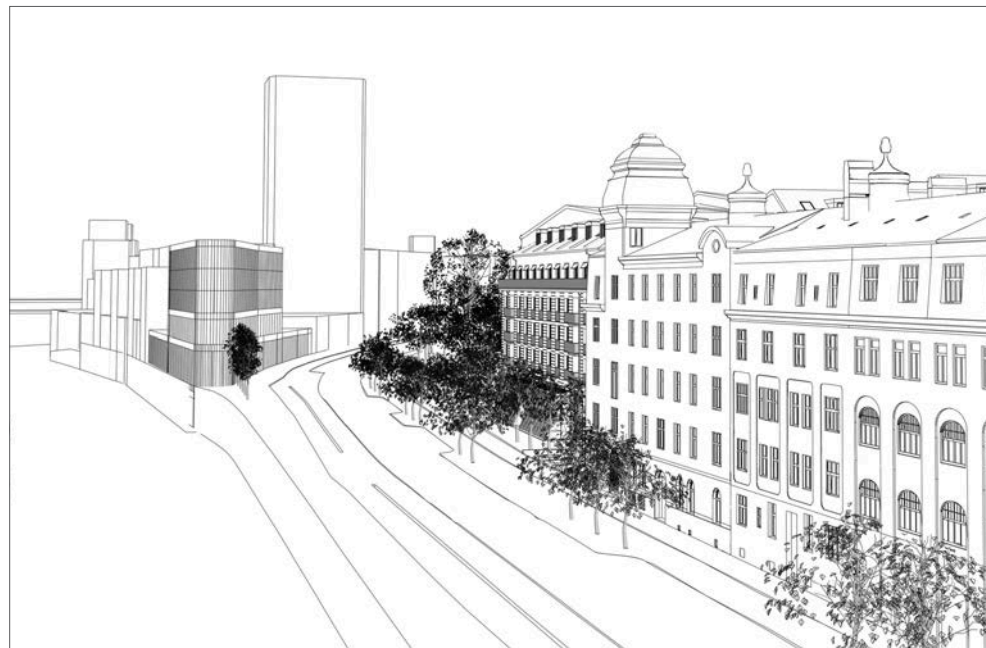
Barnhusbron är ett välfrekventerad stråk för både gående och fordonstrafik.

#### Upplevelse av stadsrum

I vyn syns stenstadens front mot Torsgatan med spårområdet utmed Barnhusviken till vänster. Sabbatsbergs äldre kulturmiljö och Silverskopian ligger dold bakom stora träd som bildar en grön front mot Torsgatan och annonserar området i vyn.

#### Sårbarhet

Trädplanteringen utmed Torsgatan som annonserar Sabbatsberg. Den mjuka gröna övergången mellan det äldre Sabbatsberg och Stockholms f.d. Vattenledningsverkskontor.



#### Förslag

Nuvarande flerbostadshus rivs och en ny volym föreslås.

#### Påverkan stadsbild

Planförslaget introducerar en utökad stadsfront och innebär en ny volym i anslutning mot Torsgatan. Den föreslagna bebyggelsen uppförs både på mark som tidigare varit bebyggd, samt på mark som idag är en del av platsens gröna utemiljöer. Ett flertal äldre storvuxna träd kommer att tas bort men ersätts av nya trädtrader.

#### Konsekvens för kulturhistoriskt värde

Planförslaget får som konsekvens att Sabbatsbergsområdets grönska inte kommer att nå fram till Torsgatan lika tydlig som idag. Den gröna karaktär som idag karaktäriserar mötet mellan det äldre Sabbatsberg och stenstaden reduceras något i denna vy. Planförslaget stärker dock stadsfronten mot

Torsgatan med en anpassad volym som ansluter till Gas- och vattenledningsverkets f.d. kontorshus utmed Torsgatan. Med ett formspråk med antydningar av sen klassicism och stenstad inordnar sig byggnaden i Torsgatans gatusekvens.

Som en följd av den lugna takvolym som föreslås tydliggör vyn att mötet med f.d. Gas- och vattenledningsverkets hörn, takvolym och torn är harmoniskt.





## Vy 4 Torsgränd

### Val av vy

Vyn är från korsningen Torsgatan - Torsgränd och visar mötet mellan Sabbatsberg och stenstaden.

### Upplevelse av stadsrum

Till vänster syns Silverskopian och den gröna förgårdsmarken med storgvuxna äldre lindar mot Torsgränd. Till höger syns Stockholms f.d. Vattenledningsverkskontor. Bebyggelsens skala och färgsättning är sammanhållen

### Sårbarhet

Den gröna förgårdsmarken vilken skapar en mjuk övergång mellan Silverskopian och Stockholms f.d. Vattenledningsverkskontor. Det möjliggör även en markant vy på stenmuren vid Hålsobrunnsgatan med bakomliggande bebyggelse och grönska.

### Förslag

Nuvarande flerbostadshus på Silverskopian rivs och en ny volym föreslås.

### Påverkan stadsbild

Planförslaget introducerar en utökad stadsfront och innebär en ny volym i direkt anslutning mot Torsgatan. Den föreslagna bebyggelsen uppförs både på mark som tidigare varit bebyggd, samt på mark som idag är en del av platsens gröna utemiljö.

### Konsekvens för kulturhistoriskt värde

Planförslaget medför att de äldre storgvuxna träd utmed Torsgränds nedre del kan bevaras i justerat läge. En betydande del av de nuvarande gröna förgårdsmarken utmed Torsgränd försvinner.

Bebyggelsen på fastigheten kommer i högre utsträckning än idag dominera upplevelsen av närområdet.

Den nya volymen är anpassad och relaterar väl till f.d. Gas- och vattenledningsverkets kontor trots en smalare gata.

## >> Vystudier



### **Vy 5 Sabbatsbergs fruktträdgård (Klarahusets trädgård) - nedre del**

#### **Val av vy**

Vyn är från nedre delen av Sabbatsbergs fruktträdgård.

#### **Upplevelse av stadsrum**

Vyn visar en grön slänt och till vänster syns en trappa. Silverskopian ligger delvis dold bakom grönska. Sabbatsberg som en enklav i staden med bevarade delar av den äldre topografin tydligt avläsbar.

#### **Sårbarhet**

Den gröna rumsligheten och det mjuka mötet med flerbostadshuset i Silverskopian. Upplevelsen av fruktträdgården som en egen inre värld.

#### **Förslag**

Nuvarande flerbostadshus i Silverskopian rivs och en ny volym föreslås.

#### **Påverkan stadsbild**

Planförslaget innebär en ny högre volym som möter det äldre Sabbatsberg. Den nya volymen innebär en väsentlig skalförändring jämfört med dagens situation och skapar ett mer drastiskt och hårdare möte jämfört med idag.

#### **Konsekvens för kulturhistoriskt värde**

Planförslaget medför att den medvetet gestaltade mjuka övergång som idag finns mellan flerbostadshuset och det äldre Sabbatsberg går förlorad. Den nya fronten mot parkmiljön är sammanhållen men blir mycket dominerande i miljön. Byggnadens upptrappning avspeglar platsens topografi, vilket är positivt.

Förslaget ligger väldigt nära den äldre kulturmiljön och framförallt Klarahusets trädgård. Den planerade gångvägen utmed byggnaden bidrar på ett positivt sätt till mötet med parken. Markgestaltningen visar att spåren efter den tidigare dammen och gasklockan kommer att bevaras, vilket kan vara positivt.





## Vy 6 Torsgatan

### Val av vy

Vyn är från Torsgatan vid Bonniers konsthall.

### Upplevelse av stadsrum

I vyn syns Sabbatsbergs gröna front utmed Torsgatan.

### Sårbarhet

Sabbatsbergs gröna front mot Torsgatan.

### Förslag

Nuvarande flerbostadshus i Silverskopian rivs och en ny volym föreslås.

### Påverkan stadsbild

Genom förslaget utökas stadsfronten vilket innebär en ny högre volym i anslutning mot Torsgatan. Den föreslagna bebyggelsen uppförs både på mark som tidigare varit bebyggd, samt på mark som idag är en del av platsens gröna utemiljö.

### Konsekvens för kulturhistoriskt värde

Den nuvarande mjuka övergången mot parkmiljön i det äldre Sabbatsberg går förlorad. Den befintliga gröna fronten mot Torsgatan ersätts med rader av mindre träd.

Det nya kvarteret har ett sammanhängande uttryck vilket skapar ett lugn.

Bevarandet av storsvuxna äldre träd vid övergången mellan planområdet och det äldre Sabbatsberg är positivt.





## Vy 7 Sabbatsbergs fruktträdgård (Klarahusets trädgård) - övre del

### Val av vy

Vyn är från Sabbatsbergs fruktträdgård framför Klarahusets östra fasad.

### Upplevelse av stadsrum

Vyn visar den gröna rumsligheten i Sabbatsbergs fruktträdgård. Flerbostadshuset i Silverskopian skymtar mellan träden.

### Sårbarhet

Den gröna rumsligheten.



### Förslag

Nuvarande flerbostadshus i Silverkopian rivs och en ny volym föreslås.

### Påverkan stadsbild

Planförslaget introducerar en ny högre volym som möter det äldre Sabbatsberg. Den nya volymen innebär en väsentlig skalförändring jämfört med dagens situation och skapar ett hårdare möte jämfört med idag.

### Konsekvens för kulturhistoriskt värde

Gränserna för Sabbatsbergs fruktträdgård tas tillvara i förslaget. Den nya fronten mot parkmiljön skapar trots skalförskjutningen ett sammanhållet uttryck.

Bevarandet av storvuxna äldre träd vid övergången mellan planområdet och trädgården är positivt.



## Vy 8 Sabbatsbergs äldre kulturmiljö

### Val av vy

Vyn är från det äldre Sabbatsberg.

### Upplevelse av stadsrum

Vyn visar den gröna parkmiljön med gångstigar och topografiska variationer. Ett flertal av Sabbatsbergs årsringar är synliga i vyn.

### Sårbarhet

Den gröna rumsligheten och småskaligheten.

### Förslag

Nuvarande flerbostadshus rivs och en ny volym föreslås.

### Påverkan stadsbild

Planförslaget introducerar en ny högre volym mot det äldre Sabbatsberg. Den nya volymen är betydligt mer synlig och närvarande i vyn jämfört med befintlig bebyggelse.

### Konsekvens för kulturhistoriskt värde

Den nuvarande mjuka övergången mot parkmiljön, vilken uppnås genom den befintliga byggnadens skala och anpassning till platsen, går förlorad. Istället införs en ny väsentligt högre volym i mötet med det äldre Sabbatsberg, som påtagligt påverkar upplevelsen av småskaligheten.

Den nya volymen skapar dock ett sammanhållet uttryck vilket kan mildra skalkrocken med det äldre Sabbatsberg.

Här spelar också bevarandet av de storvuxna befintliga träden en avgörande roll. Det är en viktig förutsättning för att uppnå ett acceptabelt möte.



# Påverkan på riksintresset

Sabbatsberg ligger mitt i riksintresset Stockholms innerstad med Djurgården och det är mot detta de föreslagna åtgärderna ställs emot. Riksintressets motivering och uttryck återges på sid. 26-27. Relevanta uttryck för projektområdets relation till riksintresset Stockholms innerstad är understruckna. Samma understrykningar används på s. 28 som rubriker i en analys text med avseende på projektområdets befintliga situation.

## Slutsats baserad på analys av jämförande vyer 1 - 8

Av Nyréns kulturmiljöutredning från 2021 för Silverskopian 3 framgår att området Sabbatsberg och att fastigheten, som en del av helheten, hade verksamheter som kom att avlösa varandra från 1700-talet till vår tid. Dessa har satt fysiska spår i vad som i dag är en sammansatt och variationsrik kulturmiljö.

Det förslag till bostadskvarter som, i syfte att ersätta befintlig bostadsbebyggelse, är i sig ett väsentligt volymtillägg. Ett överordnat syfte från Stockholms stad, ur stadsbyggnadssynpunkt, har varit att addera till befintlig kvartersstad dels genom att ansluta till jugendkvarteret Öskaret 1, dels genom att närma ny bebyggelse till Torsgatan (se vy 3 och 6). Den ökade utbredningen av ytan och den större byggnadsvolymen har negativa konsekvenser för kulturmiljön lokalt men bedöms ha måttlig negativ inverkan sett till påverkan på riksintresset (vy 5-8). Att förslaget inte bedöms ha större negativ inverkan är i kraft av dess arkitektoniskt lugna återhållsamhet och till närliggande kvarter anslutande byggnadshöjd (vy 1 och 2).

Enligt analyserna i denna utredning är den påverkan som de planerade åtgärderna kommer att ha på riksintresset begränsad. Nyréns bedömning är därmed att det föreslagna volymtillägget inom fastigheten Silverskopian 3 har måttlig negativ påverkan på riksintressets uttryck – Stockholms innerstad med Djurgården (3 kap. 6 § miljöbalken). Denna bedömning görs under förutsättning att det förslag till tillvaratagande och utveckling som formulerats i förslaget fullföljs i genomförandeskedet, exempelvis restaureringen av Sabbatsbergs fruktträdgård. Samt att övrig vegetation, framförallt storvuxna träd direkt väster om planförslaget, kan bevaras.

Utsnitt ur Sveriges länskarta där riksintressen för kulturmiljövården markeras med röd streckad yta. Källa: Lantmäteriet



## Riksintresset Stockholms innerstad med Djurgården

Riksantikvarieämbetets riksintressebeskrivning av Stockholms innerstad med Djurgården [AB 115] enligt RAÄ:s beslut för AB län 2023-04-21 (relevanta uttryck för projektorrådets relation till Stockholms innerstad understrukna):

### Motivering:

Storstadsmiljö, som i planstruktur och bebyggelse återspeglar funktionen som landets huvudstad och politiska och administrativa centrum sedan medeltiden, med sitt läge vid mötet mellan Saltsjön och Mälaren som gett speciella topografiska och kommunikationsmässiga förutsättningar för handel och försvar. Central plats för länets och landets ekonomi, turism och kultur- och samhällsliv. De olika epokerna och århundrandena som är väl representerade i stadsplane- och byggnadskonsten, från medeltiden till 1900-talets slut. (Stadsmiljö; hamnstad, sjöfartsstad, industristad, residensstad, skolstad, universitets- och regementsstad, rekreationsmiljö).

### Uttryck för riksintresset:

Stadslandskapet uppdelat på de olika öarna och malmarna, med de många broarna som förbinder stadens olika delar med varandra och med ytterstaden. 7 Stadens utbyggnadsfaser (årsringarna) som gör stadsväxten läsbar från medeltiden fram till millennieskiftet. Stadssiluetten med den begränsade och jämna byggnadshöjden där endast fåtal byggnader höjer sig över mängden. 6 Stadens anpassning till de naturgeografiska förutsättningarna: förkastningsbranterna,

obebyggda bergsformationerna och grönladda höjderna som en del av stadsbilden samt Stockholmsåsens kvarvarande delar. 6 Fronterna mot vattenrummen och Stockholms inlopp, både från Saltsjön och från Mälaren. De öppna vattenrummen och utblickarna från gaturummen mot vattnet. Kontrasten mellan den täta staden och det gröna parklandskapet på Djurgården och andra platser som Långholmen och Skeppsholmen. 6 Utsiktspunkter som gör det möjligt att blicka ut över stadslandskapet. Gatuvyer med enskilda byggnader eller andra element som blickfång. 7 Stenstadens tydliga yttre gränser.

### Stockholm som huvudstad och maktcentrum

Miljöerna och byggnaderna som hör samman med funktionen som huvudstad, och förvaltningsstad alltsedan medeltiden, så som de kungliga miljöerna, byggnaderna för rikets och länets förvaltning, kulturinstitutionerna och kyrkorna. Den äldre stenstaden och tidig bebyggelse på malmarna Gamla stan med kyrkorna och den täta bebyggelsestrukturen med kontinuitet sedan medeltiden. Gatu- och planstruktur med oregelbundna kvarter innanför långgatorna och den senare medeltidens karaktäristiska ”revbensmönster” med små smala gränder ner till vattnet. Andra delar av staden med rötter i medeltiden. Riddarholmens gatunät, platsbildningar och bebyggelse med grund i medeltiden. De bevarade resterna av den äldsta gatu- och tomtstrukturen på Södermalm. De äldsta kyrkorna på malmarna.

Rutnätsplanen på malmarna, de offentliga rummen och bebyggelsen från 1600-talet som visar på stadens starka expansion. Gamla stans yttre årsring, med Skeppsbroraden, Nygatskvarteren och slottsområdet. Slottet med sin dominerande roll i stadslandskapet. Områden med stenhus från 1600-, 1700- och första delen av 1800-talet. Stadspalatsen och malmgårdarna. Inslag av grönska i form av kyrkogårdar samt äldre parker och trädgårdar såsom Kungsträdgården, Humlegården och malmgårdarnas trädgårdar. Småskaliga trähus i stadens dåvarande ytterkanter på Södermalm.

### Stockholm blir storstad

Stadsbyggandet från mitten av 1800-talet fram till tiden runt sekelskiftet 1900. Områden byggda som nya stadsdelar på malmarna med esplanadsystem, genombrottsator, platsbildningar och offentlig utsmyckning. Gatorna av olika bredd och karaktär och den täta enhetliga bebyggelsen i stenstaden med byggnader i sammanhållen höjd. Parkerna som anläggs i den framväxande storstaden, såsom Berzelii park och de karaktäristiska bergsparkerna. Nedre Norrmalm med centralstationen och Drottninggatan som stadens nya centrum. Villastaden, med exklusiva bostadshus. Nya typer av offentliga byggnader, såsom Långholmens centralfängelset, Östermalms saluhall, sjukhusmiljöer, skolorna. Anläggningarna och byggnaderna för sanitet, service och kommunalteknik, såsom elektricitetsverk, vattentorn, Brunkebergstunneln och hissarna på Södermalm. Gasverksområdets omfattande

kommunaltekniska anläggning. De många nya kyrkorna, frikyrkorna och byggnader för olika samfund samt Stora synagogan

### 1900-talets stadsbyggande och bebyggelseutveckling

Det tidiga 1900-talet med fortsättningen på stenstaden, som Birkastan, och den nya terränganpassade gatu- och tomtstrukturen, som Lärkstaden, Diplomastaden och Röda Bergen. Kungsgatan med Kungstornen. Storgårdskvarteren som t.ex. Motorn, Vingen, Draget och Ryssjan. Koloniträdgårdarna med stugor, tomtavgränsningar och gångsystem. Bostadsområden som visar på den tidiga modernismens genomslag i stadsplanering och arkitektur från 1930-talet och 1940-talet, såsom Gärdet, Abessinien, Kungsklippan, Fredhäll och Reimersholme. Områdenas öppna gatu- och tomtstruktur med fristående byggnadskroppar och karaktären av hus-i-park. Den modernistiska bebyggelsen på nedre Norrmalm med torg- och gatustruktur, som påbörjas med enskilda byggnader under 1930-talet och kulminerar i den storskaliga omvandlingen under 1950-, 60- och 70-talen. Sergels torg med sin skala, form, nivåskillnader och superelips, och inramningen med modernistiska byggnader. Hötorgscity med Hötorgsskrapporna och de lägre butiksdelarna. Den enhetliga karaktären med modernistiska byggnader längs Klarabergsgatan och runt Brunkebergstorg. Modernistiska höghus spridda över staden som genom landmärkesposition markerar trafikstråk, stadsgräns, tullar och Stockholmsåsen, till exempel Wenner-Gren



## >>Påverkan på riksintresset

Center och Skatteskrapan. Tunnelbanans synliga uttryck i stadsbilden. Södersjukhuset, som en storskalig offentligt inrättning. Modernistiska parkanläggningar och sammanhängande parkstråk, präglade av Stockholmsskolans och efterkrigstidens sociala ideal med landskapet och naturen som utgångspunkt.

Det sena 1900-talets kompletteringar och kvartersbyggande. Senmodernistiska bostadskvarter, som Drakensbergsområdet och Fältöversten. Postmodernistiska områden med inspiration från äldre arkitektur och med monumentala inslag, som S:t Eriksområdet och Södra stationsområdet.

### **Stockholm som sjöfartsstad, militärstad samt industri- och handelsstad**

Hamnanläggningarna från skilda tider och byggnader som hör ihop med flottan och sjöfarten. Kajerna och hamnarna som skapar en karaktäristisk front mot vattnet. Flottans miljöer på Skeppsholmen, Kastellholmen och Galärvarvet. Beckholmen med sina dockor, kranar och magasin samt Djurgårdsvarvet. Segelfartyget af Chapman, som ett permanent inslag i stadsbilden. Djurgårdsstadens bostadsbebyggelse för bl.a. hantverkare och sjömän. Mälarvarvet på Långholmen. Frihamnen med byggnader för handel och produktion, såsom magasinerna, Banankompaniet och Fordfabriken.

Militära byggnader och anläggningar på Östermalm och Gärdet, såsom kasernbyggnader, stall, stabs- och förvaltningsbyggnader och exercisplatser. Gärdet som avläsbart, öppet militärt

övningsfält med skansstrukturer och paviljongen Borgen. Industrimiljöerna som speglar Stockholms betydelse som industristad alltsedan 1600-talet, bland andra Barnängen, Kungliga Myntet och de många bryggerierna, till exempel Münchenbryggeriet. Miljöer och byggnader för handel och näringsliv. Tullhusen från skilda tider, vid tidigare stadsgränser och hamnlägen. Kontorsbyggnader och bankpalats som utmärker sig i gaturummet, som Trygg-Hansa huset och Garnisonen, eller i sammanhållna miljöer, som vid östra Kungsträdgården. Storskaliga varuhus i city såsom NK, PUB och Åhléns.

### **Den offentliga staden**

Byggnader och miljöer kopplade till demokratin och den offentliga förvaltningen. Statsförvaltningens byggnader och miljöer på Helgeandsholmen och båda sidor om Norrström. Riddarholmens byggnader för statlig förvaltning, som gamla riksdagshuset och Riksarkivet. Östra Kungsholmens myndighetsbyggnader, såsom Rådhuset med Rådhusparken och Polishuskvarteret. Stadshuset med sin utmärkande landmärkesroll i stadsbilden. Folkrörelsebyggnaderna och -miljöerna såsom arbetarrörelsens byggnader vid Norra Bantorget och Medborgarplatsen med Medborgarhuset samt idrottens byggnader och anläggningar, såsom det större idrottsområdet på Norra Djurgården, Stadion och Eriksdalsbadet. Det vetenskapliga och intellektuella livets byggnader och miljöer från skilda tider. De olika byggnaderna för högre utbildning

och vetenskap vid Observatorielunden och Drottninggatan. Akademiernas byggnader. Stadsbiblioteket och Kungliga biblioteket samt deras solitära roll i stadsbilden. De många museerna, såsom Nationalmuseum, friluftsmuseet Skansen och museistaden på Gärdet. Nordiska museet och Vasamuseets tydligt avläsbara profiler på Djurgården. Institutionsbältet på Norra Djurgården, med bland annat de olika högskolorna och universiteten, Bergianska trädgården och Naturhistoriska riksmuseet. Studentområdet Lappsårsberget med sin tidstypiska stadsplan och bostadsbebyggelse.

Byggnaderna för press, media, förlag och teknisk kommunikation såsom Nordstedthuset, Radio- och TV-huset, tidningshusen vid Marieberg och Kaknästornet.

### **Nöjes- och rekreationslivets miljöer**

Nöjeslivets, samvarons och rekreationslivets byggnader och miljöer. De traditionsrika teatrarna och scenerna, såsom Konserthuset, Dramaten och Operan, ofta med framträdande placering i stadsrummet. Nöjesplatser som Mosebacke, Berns salonger och Södra Djurgårdens restauranger och värdshus, Cirkus och Gröna Lunds tivoli.

Det samlade rekreativlandskapet på Djurgården, med rötter i 1600-talets kungliga jaktmark.

Villor och sommarböjen på Djurgården från 1600-talet fram till sekelskiftet 1900 med omgivande parker och trädgårdar, både i samlade grupper och som fristående byggnadsverk.

## >>Påverkan på riksintresset

### Uttryck för riksintresset relevanta för projektområdet

Av kulturmiljöutredningen för Silverskopian 3 framgår tydligt att området Sabbatsberg och att fastigheten, som en del av helheten, hade verksamheter som kom att avlösa varandra från 1700-talet till vår tid och som har satt fysiska spår i vad som i dag är en sammansatt och variationsrik kulturmiljö.

Stadssiluett en med den begränsade och jämna byggnadshöjden där endast fåtal byggnader höjer sig över mängden.

Tomten Silverskopian 3 ligger på den lägre nivå som ansluter till Torsgatan och Torsgränd nedanför den höjd där sjukhuset låg. Söderut relaterar tomten till grannfastigheten Öskaret 1, det för Stockholms gasverk uppförda huvudkontorsbyggnad, vars anspråksfullt utformad jugendarkitektur utgör en självklar referenspunkt på platsen, genom sin volym, byggnadshöjd och med tornhuvar markerade hörn.

Områden med stenhus från 1600-, 1700- och första delen av 1800-talet. Stadspalatsen och malmgårdarna. Inslag av grönska i form av kyrkogårdar samt äldre parker och trädgårdar/.../.../malmgårdarnas trädgårdar.

I norr ansluter murad 1700- och 1800-talsbebyggelse från brunns- och fattighustiden. I fastighetens omedelbara närhet finns även Sabbatsbergs fruktträdgård som liksom den äldre bebyggelsen är starkt miljöskapande för platsen. Vårdshus- sedermera

brunnsbebyggelsen speglar det borgerliga skiktets fysiska närvaro i staden.

/.../sjukhusmiljöer/.../ Anläggningarna och byggnaderna för sanitet, service och kommunalteknik./.../

Som en del av kuperad betesmark på Rörstrands ägor kom områdets närhet till staden att tidigt göra det attraktivt för verksamheter.

Det resulterade exempelvis i lertag vars gropar fortfarande är en del av platsens parklandskap. Verksamheter från vårdshus, fruktodling, hälsobrunn, över socialvård som fattighus i Stockholms församlingars regi och sjukhus är företeelser som efterlämnat fysiska spår som fruktträdgård, park och murad bebyggelse. Företeelsen sjukhus uppstod ur brunnsverkssamhet och fattighus utvecklat till ålderdomshem, med det gamla och det förnyade Sabbatsbergs sjukhus som fysiskt uttryck för platsen häpnadsväckande långa kontinuitet inom vård.

Platsen karaktäriserades av social blandning med allt från de högre ståndens malmgårdar med odlingar över brunnsortens socialt blandade verksamhet till enkla bostäder för mindre bemedlade.

På tomten låg Sabbatsbergs gasverk innan det revs och vid 1970-talets slut ersattes av bostadsbebyggelse. Tomten rymmer rester av grundmuren till gasklockan, rester som tagits tillvara som landskapselement i parkmiljön.

Från den tiden återstår även den jugendbyggnad åt söder - Öskaret 1 - som uppfördes som huvudkontor för Stockholms gasverk.

Nöjeslivets, samvarons och rekreationslivets byggnader och miljöer.

Såväl vårdshuset som brunnsorten var verksamheter där människor samlades, roade sig och sökte förbättra sin hälsa genom behandling, brunnsdrickande och parkpromenader.





**Nyréns Arkitektkontor**  
**2024**