



Detaljplan för Östermalmstorg

Antikvarisk konsekvensanalys

2024-01-05

wsp

INNEHÅLL

Inledning	3
Metod och bedömningsgrunder	4
Riksintresset	7
Kulturmiljöanalys	8
Nuläge och gestaltning i Trafikkontorets upprustningsprojekt	12
Detaljplanens effekter och konsekvenser för kulturmiljön	14

Författare: Charlotte Hedenström

Granskare: Emil Bergstén/Anna-Clara Ramström

WSP Sverige AB

2024-01-05

Omslaget: Vykort från 1930, Stockholmskällan och
Vyer av Östermalmstorg av DinellJohansson 2024

INLEDNING

Uppdraget

WSP har fått i uppdrag av fastighetskontoret, Stockholms stad, att ta fram en antikvarisk konsekvensanalys i samband med ny detaljplan för Östermalmstorg inom stadsdelen Östermalm i Stockholms innerstad. Konsekvensanalysen ska svara på hur den aktuella planen påverkar platsens kulturhistoriska värden. Den ger också råd för det fortsatta planarbetet.

Den antikvariska konsekvensanalysen är gjord med utgångspunkt i den Kulturmiljöanalys för Östermalmstorg som tagits fram av Stadsmuseet i Stockholm under juni och juli 2023. Konsekvensanalysen redogör för hur detaljplanen påverkar de värden som redovisas i den kulturhistoriska karaktäriseringen i kulturmiljöanalysen. Den svarar också på i vilken mån råden i kulturmiljöanalysen följts.

Syfte

Detaljplanens syfte är att möjliggöra uppförande av restaurang- och kioskbyggnad med tillhörande funktioner inom allmän platsmark. Byggnadernas utformning och placering ska ske med hänsyn till att torgets kulturhistoriska värden omhändertas och främja en öppen och flexibel yta med folklivet i fokus. Planen syftar även till att fastställa Östermalmstorg som torg, salutorg.

Konsekvensbedömningen har tagits fram i syfte att redovisa planförslagets effekter och konsekvenser för kulturmiljön. Konsekvensbedömningen ska också kunna användas som stöd för det fortsatta detaljplanearbetet, för att platsens kulturmiljövärden ska tas tillvara.

Avgränsning

Geografiskt består utredningsområdet av Östermalmstorg sett som en yta som sträcker sig från fasad till fasad, det vill säga både den centrala torgytan mellan Nybrogatan och Sibyllegatan och delarna av dessa gator fram till den för torget rumsbildande fasadlinjen. Området ligger på kommunal mark.

Som underlag för konsekvensbedömningen har inte någon ny analys av platsens kulturhistoriska utveckling och värden utöver stadsmuseets rapport gjorts. Hänsyn har dock tagits till att riksintressebeskrivningen för riksintresset Stockholms innerstad med Djurgården nyligen reviderats.

Det är detaljplanen inklusive förslagen av gestaltning av restaurangbyggnad och kiosk som konsekvensbedömts. Någon bedömning av Trafikkontorets gestaltungsförslag för torget som helhet har inte gjorts. Däremot görs en bedömning av de kumulativa effekterna av detaljplanen tillsammans med den förväntade utvecklingen enligt gestaltungsförslaget.



Ortofoto över Östermalmstorg. Röd linje är avgränsning för utredningsområde. Min karta, Lantmäteriet.

METOD OCH BEDÖMNINGSGRUNDER

Metod för konsekvensanalysen

Det grundläggande syftet med en konsekvensbedömning är att tydliggöra hur kulturvärden påverkas av förändringen samt att ”miljöanpassa” detaljplanens innehåll. En del miljöanpassningar kan vara ambitioner eller avsikter i planen, det vill säga att det inte är helt säkert att de uppfylls, medan andra resulterar i åtgärder som fastställs som planbestämmelser. Konsekvensbedömningen görs främst med beaktande av de åtgärder som fastställs som planbestämmelser eftersom de är bindande.

För att beskriva planförslagets konsekvenser används begreppen påverkan, effekt och konsekvens. I och med att den aktuella detaljplanen inte bedömts medföra betydande miljöpåverkan görs ingen miljökonsekvensbeskrivning, men begrepp och metodik är desamma.

Påverkan är den förändring av fysiska eller beteendemässiga förhållanden som planens genomförande medför.

Effekt är den förändring i miljön som påverkan medför, som till exempel förlust av värdefulla naturmiljöer, buller eller luftföroreningar.

Konsekvens är den verkan de uppkomna effekterna har på en viss företeelse, till exempel klimatet, människors hälsa eller biologisk mångfald.

Vid bedömning av konsekvenser vägs ingreppets omfattning och det berörda objektet/områdets värde in. Om ett område med högt värde störs i stor omfattning innebär det stora negativa konsekvenser medan små störningar i ett område med lågt värde innebär små negativa konsekvenser.

I och med att det inte görs någon MKB läggs inte fokus på bedömningsskala som förekommer i MKB (*-Stora, måttliga eller små negativa konsekvenser, -Varken positiv eller negativ konsekvens, -Stora, måttliga eller små positiva konsekvenser.*)

Bedömningsgrunder

Kulturmiljöanalysen *Östermalmstorg, Östermalm, Stockholm, Kulturmiljöanalys* som tagits fram av Stadsmuseet i Stockholm (2023) ligger till grund för bedömningarna i konsekvensanalysen.

Med anledning av torgets karaktär av tillfällig arbetsyta sedan den tillfälliga saluhallen tagits bort kan inte konsekvensbedömningen göras i förhållande till nuläget. Relevant är istället dels den situation som rådde innan den tillfälliga saluhallen uppfördes och dels Trafikkontorets planerade omgestaltningen av Östermalmstorg som är beslutad. Resonemang kring detta förs under rubriken *Nuläge och gestaltning i Trafikkontorets upprustningsprojekt*.

Effekter och konsekvenser av planförslaget kan i vissa fall påverkas av andra förändringar som

inte omfattas av planen. Dessa förändringar kan i samspel med förändringar som planförslaget medför leda till så kallade kumulativa effekter. I detta fall kan den av beslutade nya gestaltningen i Trafikkontorets upprustningsprojekt tillsammans med detaljplanen ge upphov till sådana effekter. I miljöbalken beskrivs kumulativa effekter som de samlade effekter som uppstår när många var för sig små bidrag samverkar och läggs till varandra.

Osäkerheter

En konsekvensbeskrivning är alltid förknippad med osäkerheter. I de bedömningar som görs i denna rapport har särskild hänsyn tagits till eventuella osäkerheter till den kommande gestaltningen av torget som är beslutad, men som inte regleras av detaljplanen och kan komma att förändras. Detta i enlighet med försiktighetsprincipen i 2 kap. 3 § MB. I de fall det finns kunskapsluckor eller andra osäkerheter antas därför konsekvenserna bli negativa fram till dess att osäkerheten kan avskrivas.

Generellt finns det osäkerheter gällande åtgärder som inte kan regleras i detaljplanen. Det gäller exempelvis gestaltning och omfattning av uteservering med planteringar och avgränsning. Sådant som kan bli en följdverkan av planen, men som inte uttalat framgår av planhandlingarna kan potentiellt innebära en negativ påverkan på kulturhistoriska värden.

Konsekvensbedöma kulturmiljö

För att bedöma konsekvenserna för kulturmiljön används i första hand Riksantikvarieämbetets *Handbok för kulturmiljövårdens riksintressen* (2014) Metodiken för konsekvensbedömningar har anpassats för att fungera tillsammans med MKB-metodiken där påverkan, effekt och konsekvens beskrivs utifrån handbokens frågeställningar.

Handbokens metodik beskriver bedömningar av förändringar i riksintresse för kulturmiljövården. Det grundläggande kriteriet är möjligheten att förstå och uppleva det riksintressanta kulturhistoriska sammanhang som ligger till grund för utpekandet centralt. Detta handlar om möjligheten att läsa och uppleva miljön. Detta kriterium kan även appliceras på annan kulturmiljö för att konstatera hur kulturmiljöns värde förändras.

Riksintresse för kulturmiljövården enligt miljöbalken
Enligt 3 kap. 6 § MB ska mark- och vattenområden och den fysiska miljön i övrigt som har betydelse från allmän synpunkt på grund av deras naturvärden eller kulturvärden så långt möjligt skyddas mot åtgärder som kan påtagligt skada dessa miljöer.

Plan- och bygglagen
I plan- och bygglagens (PBL) andra kapitel preciseras ett antal allmänna intressen. Där anges bland annat att man ska ta hänsyn till stads- och landskapsbild och platsens natur- och kulturvärden. Enligt 2 kap. 6 § PBL ska ett bebyggelseområdes särskilda historiska, kulturhistoriska miljömässiga och konstnärliga värden skyddas. Befintliga karaktärsdrag ska respekteras och tas tillvara.

	Förändring						
Områdets värden kommer att:	Förädlas	Förökas	Förstärkas	Förbli oförändrade	Försvagas	Förvanskas	försvinna
Innebörd	Förbättring			Ingen påverkan	Skada	Risk för påtaglig skada	
Förhållningssätt	Inspirera Berika			Hänsyn Bruka varsamt	Hindra – Lindra Minimera skadan	Ej tillåtet Undvika skadan	

Handlingsutrymmet vid tillämpning av hushållningsbestämmelsen – från att stärka det önskvärda till att förhindra det otillåtna, RAÄs Handbok för riksintressen.

För att bedöma om och hur en påverkan är att betrakta som negativ bör arten, omfattningen och direkta eller indirekta konsekvenser av förändringen kartläggas och analyseras mot de värden som utgör motiv till utpekandet.

Vad försvinner och vad tillkommer?

- Försvinner enskilda objekt, strukturer eller visuella och funktionella samband som har betydelse för läsbarheten av den riksintressanta miljön?
- Tillkommer nytillskott som påverkar kulturmiljöns skalor, former eller karaktärsdrag på ett sådant vis som negativt inverkar på läsbarheten – d.v.s. möjligheterna att förstå och uppleva av den riksintressanta kulturhistoriska utvecklingen i landskapet?

Är påverkan visuell eller funktionell?

- Påverkas siktlinjer, skala, sammanhang, rumsligheter, orientering eller andra aspekter av den visuella upplevelsen av miljön på ett sådant vis som inverkar negativt på möjligheterna att förstå och uppleva den riksintressanta miljön?
- Påverkas rörelsestråk, kommunikationsleder eller andra funktioner och förutsättningar med betydelse för möjligheten att bruka, förvalta och röra sig inom miljön?
- Kan åtgärden innebära att tillgängligheten till miljön minskar, att området fragmenteras, barriärer skapas eller att möjligheterna att besöka miljön på annat sätt försvåras?

Är påverkan direkt eller indirekt?

- Är det troligt att åtgärden kan komma att följas av andra åtgärder eller särskilda anläggningar vilka i sig kan medföra negativa konsekvenser?

- Finns det risk för att åtgärden på sikt minskar möjligheterna att bruka och förvalta miljön, eller leder till en sådan ändrad användning av miljön att läsbarheten av det riksintressanta kulturhistoriska sammanhanget påverkas negativt?

Är påverkan tillfällig eller bestående?

- Innebär åtgärden att möjligheterna att förstå och uppleva eller bruka den riksintressanta miljön kraftigt försämras under en begränsad tid?
- Försvinner riksintressanta egenskaper och uttryck eller tillkommer nytillskott som påverkar den riksintressanta miljön negativt på ett varaktigt, irreversibelt vis?

För att avgöra om åtgärden medför mer än obetydlig skada analyseras dels vilka egenskaper som påverkas och hur dessa påverkas.

Vilka egenskaper påverkas?

- Påverkar åtgärden de egenskaper som är centrala för läsbarheten och upplevelsen av miljön – d.v.s. de, eller delar av de, fysiska uttryck utan vilka det riksintressanta kulturhistoriska sammanhanget inte längre kan läsas?
- Påverkar åtgärden sådana egenskaper som stödjer eller förstärker läsbarheten och upplevelsen av miljön?

Hur påverkas miljöns värden?

- Förloras eller förvanskas de värden som ligger till grund för utpekandet?
- Försvagas dessa värden så att området mindre väl belyser det riksintressanta kulturhistoriska sammanhang som ligger till grund för utpekandet?

Ur Riksantikvarieämbetets Handbok för Riksintressen (2014)

RIKSINTRESSET STOCKHOLMS INNERSTAD MED DJURGÅRDEN

Riksintressen för kulturmiljövården är sammanhängande kulturmiljöer av stor betydelse ur ett nationellt perspektiv. Till varje område eller anspråk som pekats ut som riksintresse för kulturmiljövård finns en riksintressebeskrivning, som redogör för anspråket. Det är den delen av anspråken som regleras enligt 3 kap. 6 § MB. Avseende riksintresset är det åtgärdens påverkan på områdets riksintressanta värden som ska bedömas.

Östermalmstorg är beläget inom riksintresseområdet Stockholms innerstad med Djurgården. En fördjupad riksintressebeskrivning finns i Länsstyrelsens publikation "Alla tiders Stockholm". Riksintressebeskrivningen har nyligen reviderats (uppdaterad 2023-07-04).

Motivering:

Storstadsmiljö, som i planstruktur och bebyggelse åter speglar funktionen som landets huvudstad och politiska och administrativa centrum sedan medeltiden, med sitt läge vid mötet mellan Saltsjön och Mälaren som gett speciella topografiska och kommunikationsmässiga förutsättningar för handel och försvar. Central plats för länets och landets ekonomi, turism och kultur- och samhällsliv. De olika epokerna och århundradena som är väl representerade i stadsplane- och byggnadskonsten, från medeltiden till 1900-talets slut. (Stadsmiljö; hamnstad, sjöfartsstad, industristad, residensstad, skolorstad, universitets- och regementsstad, rekreativmiljö)

Efter motiveringen följer längre avsnitt som

beskriver vilka uttryck som ger riksintresset sitt innehåll. Nedan följer ett urval av uttryck för riksintresset som kan kopplas till Östermalmstorg:

- Under rubriken **Stockholm som huvudstad och maktcentrum:** *Rutnätsplanen på malmarna, de offentliga rummen [...] från 1600-talet som visar på stadens starka expansion. [...] De äldsta kyrkorna på malmarna.*
- Under rubriken **Stockholm blir storstad:** *Stadsbyggandet från mitten av 1800-talet fram till tiden runt sekelskiftet 1900. [...] Nya typer av offentliga byggnader, såsom [...], Östermalms saluhall, [...].*
- Under rubriken **Stockholm som sjöfartsstad, militärstad samt industri- och handelsstad:** *Miljöer och byggnader för handel och näringsliv.*

I den fördjupade riksintressebeskrivningen anges bland annat värdekärnor inom riksintresset. Östermalmstorg ligger inte inom någon värdekärna, men har ändå värden kopplat till flera aspekter av de kulturhistoriska sammanhang som lyfts fram i den fördjupade riksintressebeskrivningen. Stadens årsringar där stadens tillväxt kan utläsas är en sådan. Torget är en del av 1600-talets stadsplanstruktur där planstrukturen är den äldre stenstadens som levt vidare i 1800-talets stenstad.

Även om det inte uttalat framgår i den fördjupade

riksintressebeskrivningen är Östermalmstorg som kanske det tydligaste och mest representativa exemplet på axialtorg i 1600-talets stadsplanering i Stockholm en viktig karaktär som kopplar mot riksintresset.

Östermalmstorg utgör också en central plats inom stenstaden på Östermalm, där saluhallen och kyrkan utgör viktiga blickfång och där torgbildningen, gatunätet och stenstadens bebyggelse tillsammans utgör en bärande del av riksintresset.

Om riksintresset i Stadsmuseets kulturmiljöanalys (2023):

"Östermalmstorg ingår i riksintresset Stockholms innerstad med Djurgården [AB 115]. Ur ett riksintressesperspektiv representerar Östermalmstorg ett offentligt rum som en del av rutnätsplanen på malmarna från 1600-talet. Tillsammans med byggnaderna runt torget är det en del av stenstaden från 1800-talet och det tidiga 1900-talets stadsbyggnadskonst, i direktkontakt med den för det sena 1800-talet nya typen av offentlig byggnad som Östermalms saluhall utgör. Torget utgör utöver det också en utgångspunkt för vyer mot blickfånget Hedvig Eleonora kyrka och dess grönskande kyrkogård."

KULTURMILJÖANALYS

Den kulturmiljöanalys som tagits fram av Stadsmuseet redogör för viktiga kulturhistoriska sammanhang och platsens kulturvärden. Stadsmuseets kulturhistoriska klassificering av omgivande fastigheter redovisas samt relevanta lagskydd och lagkrav och gällande detaljplaner. En historik redogör för torgets historia och utveckling med stöd av bilder och historiska kartor. Därefter görs nulägesbeskrivning och kulturhistorisk karaktärisering med exempel på fysiska uttryck för torgets viktigaste karaktärsdrag. Slutligen ges råd för utveckling.

Värdebärande fysiska uttryck

Analysen redogör för olika värdebärande karaktärsdrag. Dessa är både kopplade till helhetsverkan med torget som en del av staden, om platsen med olika ingående delar och material samt torgets funktioner och aktiviteten på torget.

I kulturmiljöanalysen framhålls bland annat att den långa kontinuerliga användningen som salutorg ger särskilda kvaliteter kopplade till Östermalmstorg som salutorg. Torget är en del av en stadsstruktur med en lång kontinuitet som bottnar i 1600-talets stadsplaner och som levt vidare genom nya stadsplaner på 1800- och 1900-talet. Samspelet mellan de öppna torgytorna och omgivande bebyggelse lyfts fram, där Saluhallens låga huskropp och öppenheten kring Hedvig Eleonora särskilt framhålls.



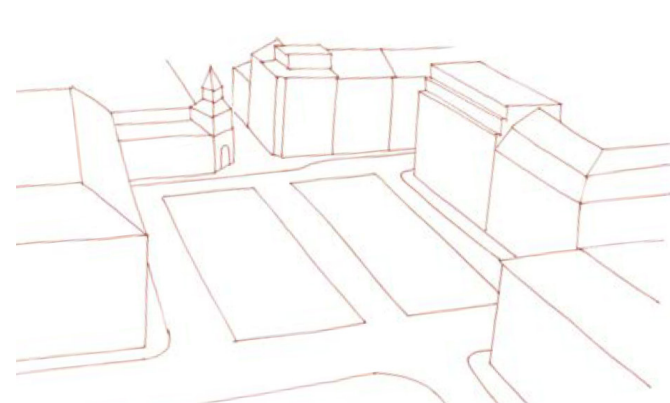
Foto från 1890-talet från Storgatan i riktning mot Humlegårdsgatan med gatans fortsättning över torget. Handel på torgytorna på båda sidor om mittstråket. Fotograf Severin Nilsson. SSM F46993. Ur kulturmiljöanalysen.



Vykort från 1930 där två av torgets viktiga karaktärer framgår: Salutorget med omfattande torghandel och axialtorget med huvudstråket som löper genom torget. Fotograf okänd. SSM F63629. Ur kulturmiljöanalysen.



Utsnitt ur Stockholms stadsmuseums klassificeringskarta med klassificeringen av byggnaderna kring torget. Östermalmstorg som miljö har ännu inte klassificerats av Stadsmuseet. Ur DP/Map, SBK.



Förenklad skiss över torgets historiskt sett bärande uppdelning i två delar med ett centralt mittstråk samt trottoarer och annan förmark runt byggnaderna. Ur kulturmiljöanalysen., Stadsmuseet 2023.

Storgatan och Humlegårdsgatan som mittaxel delar torget i två delar med olika förutsättningar och karaktär. Grunden är 1600-talets planering, men topografi och ljusförutsättningar har bidragit till att ge olika karaktär norr och söder om mittstråket. Kulturmiljöanalysen anger flera värdebärande karaktärer kopplat till de öppna torgytorna.

Råd för förändring och utveckling

I kulturmiljöanalysen finns under rubriken *Förändring och utveckling* resonemang och råd för hur en utveckling görs med hänsyn till platsens höga värden. Exempel på rekommendationer som är relevanta för denna konsekvensanalys:

- *Torgytan bör i stor utsträckning hållas fri för att också i fortsättningen tillåta en flexibel användning. Det innebär ytor utan fast möblering, byggnader eller planteringar. Det gäller framförallt torgets två centrala delar och mittstråket som skiljer delarna åt, med viss tonvikt på mittstråket och den norra delen. Den norra delen har under lång tid varit salutorgets huvuddel och mittstråket har varit huvudstråk över torget.*
- *Torget indelning efter social funktion och i relation till topografiska förutsättningar bör bevaras genom en markbeläggning som tar hänsyn till och markerar torgets topografi och olika sociala delar.*
- *Där den sociala och topografiska indelningen på senare tid har försvagats kan den förtydligas, som i det historiska mittstråket över torget mellan Humlegårdsgatan och Storgatan.*
- *De två centrala delarna har en lång historisk kontinuitet av att vara trafikfria. Den norra och södra delen av torget, som delas upp av mittstråket, bör därför även i fortsättningen vara fredade från trafik.*
- *De etablerade trädens kulturhistoriska värde och kontinuitet bör säkras för framtiden. För att klara framtida påfrestningar behöver träden ges ett utökat markutrymme med en tillräcklig jordvolym och ett tillräckligt avstånd till fundament och andra anordningar i trädens rotzon. Trädstrukturen behöver också kompletteras med nya träd för att säkerställa trädradens fortlevnad.*
- *Temporära byggnader eller mindre café- eller serveringsbyggnader på torget bör placeras så att de inte påverkar huvudstråket mellan Humlegårdsgatan och Storgatan eller de andra gatorna. Placeringar som anknyter till den historiska användningen på den södra hälften av torget eller längs med Sibyllegatan är att föredra.*
- *Torget stora kulturhistoriska värden kopplade till 1800- och tidigt 1900-tal kan också vara vägledande för utformningen, valet av markbeläggning samt möbleringen och belysningen på torget.*

Torget som marknadsplats med stadsliv och rörelse är beroende av den fysiska miljön och hur den formas. Vid framtida omvandlingar av torget och dess närmiljö finns goda möjligheter att vidta åtgärder för att bevara, förstärka och utveckla kulturhistoriska värden.

Ur kulturmiljöanalysen



Östermalmstorgs framträdande funktion har varit som salutorg. På fotot från 1960 syns en livlig kommers. Biltrafik förekom i sträckningen Storgatan - Humlegårdsgatan. Foto: Lennart af Petersens, Stockholm stadsmuseum.



Torget öppnar sig i vyn från Storgatan. Mittstråket är fritt och på både norra och södra sidan disponeras ytan för torghandel. De låga torgstånden gör att torget upplevs som öppet. Foto: Stockholms Stadsmuseum



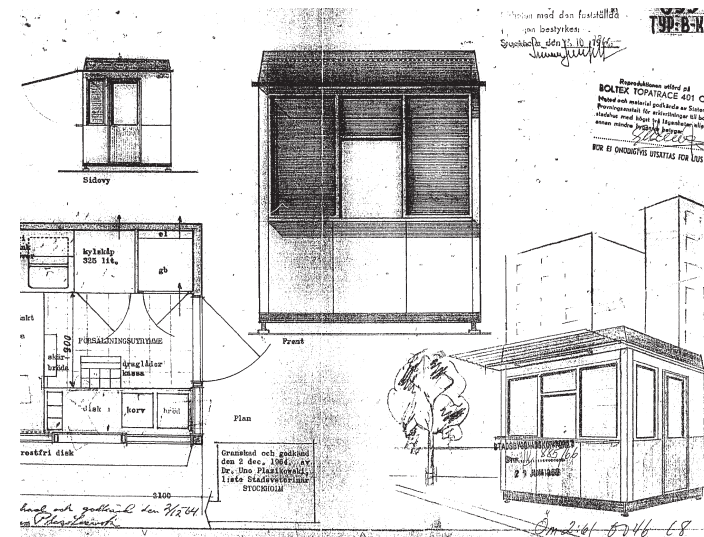
Även efter omgestaltningen på 1960-talet har handeln varit central. Torgytan är separerad från biltrafik och gestaltad med fasta planteringar och bänkar.



Torghandel på torgets norra soliga del framför Folkan I i september 1963. Foto Ingemar Gram, Ingemar, Stockholms Stadsmuseum



Utsnitt av foto från 1896 där en byggnad av kioskkaraktär är placerad på torget i ungefär samma läge som den nuvarande Östermalmsgrillen. (Byggnadens funktion har inte utretts inom ramen för konsekvensbedömningen. Troligen är det en toalettbyggnad.) Fotograf: Carl Johan Gimberg, Stockholms stadsmuseum. Fotot visar att en byggnad av kiosk-karaktär fanns på platsen även då och likheten med 1990-talskiosken och Lisa på torget talar för att gestaltningen av 1990-talsbyggnaderna inspirerats av 1800-talsbyggnaden.



Ritning av kiosk, Östermalmsstorg 1966-01-01. En enkel modern kiosk av standardmodell.



Planen förutsätter att nuvarande Östermalmsgrillen rivs och ersätts av den nya kioskbyggnaden. Dagens Östermalmsgrill har ersatt det lilla kioskbyggnad som tillkom 1996. Utformningen anknyter till 1990-talsgestaltningen. Foto: ur Restaurang Paviljong, Östermalmsstorg DinellJohansson 2023 - 10 - 16

NULÄGE OCH GESTALTNING I TRAFIKKONTORETS UPPRUSTNINGSPROJEKT

Utgångspunkter för bedömningen

Nuläge

Östermalmstorg står idag inför upprustning efter att den tillfälliga saluhallen rivits. Torget upplevs därför delvis som arbetsyta. Delar av den gestaltning som fanns före den tillfälliga saluhallens tillkomst finns kvar. Det gäller delar av den diagonalt lagda stenläggningen från 1960-talets gestaltning, träd i södra delen av torget, hiss till tunnelbanan i norra delen av torget. I sydvästra hörnet av torget ligger Östermalmsgrillen, som ersatt en mindre kiosk från 1990-talet.

Dagens utformning har en grund i 1960-talets ombyggnad av torget som bland annat innebar en avstängning av trafik genom mittstråket och en sammanhållen torgyta belagd med rektangulära granithällar. Grunddragen har bestått till idag, även om viss omgestaltning ägde rum kring 1996 då även två kiosker och serveringsbyggnad tillkom.

Torget är planmässigt en del av stadsplanen från 1600-talet som ett axialtorg enligt renässansens stadsplaneideal med Storgatan/Humlegårdsgatan som huvudaxel. Principen är att torgytan skapas genom två avkortade kvarter, som ligger mitt för varandra på vardera sidan av en gata. Gatan utgör en huvudaxel som skär tvärs över torget. Axialtorget är därigenom delat två halvor på var sida om huvudgatan. Karaktären som axialtorg har blivit mindre tydlig genom 1900-talets gestaltning, men är ändå

avläsbar i det öppna stråk som löper över torget.

Östermalmstorg är omgivet av den klassiska staden med kvartersbebyggelse från främst 1800-talets andra hälft och tidigt 1900-tal inom 1600-talets rätvinkliga planmönster. Hedvig Eleonora kyrka utgör en del av fonden i torgets sydöstra del tillsammans med stenstadskvarteren runt om. I torgets sydvästra del ligger Östermalmshallen från 1880-talet med sin huvudentré vänd diagonalt mot torget. Åhléns huset från 2008 på norra sidan av torget har en modern fasad i skarp kontrast till övrig omgivande bebyggelse. Genom rivningen av Folkarhuset som tidigare låg på platsen försvann folkteatern som en funktion sedan 1800-talets mitt vid Östermalmstorg.

Östermalmstorg före den tillfälliga saluhallen

Innan den tillfälliga saluhallen byggdes fanns en restaurangbyggnad i en våning, Lisa på torget, ungefär där den nya restaurangbyggnaden är placerad i planen. Lisa på torget hade uteservering som skärmades av genom låga buskar i planteringslådor. Restaurangbyggnaden dolde delvis hissbyggnaden till tunnelbanan.

I sydöstra delen av torget fanns en mindre kioskbyggnad som idag är riven. I norra delen av torget, fanns träd utefter kvartersfasaden. Träden framför Åhléns huset hade planterats efter att den nya byggnaden färdigställts, träden norr om Lisa på torget var något äldre

Den beslutade framtida gestaltningen i Trafikkontorets upprustningsprojekt

Det har tagits beslut om en ny gestaltning av Östermalmstorg som utgår från det förslag som legat till grund för inriktningsbeslut 2021-12-16. Förslaget har anpassats efter resultatet i en medborgardialog som ägde rum i februari 2022.

Den nya gestaltningen grundar sig på många sätt på den utformning av torget som rådde innan den tillfälliga saluhallen låg här. Delar av det befintliga stenmaterialet kommer att återanvändas, men med stort inslag av ny sten. Träden är tänkta att få en liknande placering i norra och södra delen av torget. En restaurangbyggnad med möjlig uteservering är i gestaltungsförslaget utritad på samma plats som Lisa på torgets byggnad. Torgstånd, som tidigare fanns både på i norra och södra delen av torget, finns i gestaltungsförslaget endast i sydöstra delen av torget. Stråket i Storgatans- Humlegårdsgatans sträckning hålls öppet och är i gestaltungsförslaget markerad i markbeläggningen. Konstverket "Möte" placeras i ungefär samma läge som tidigare.

Nybrogatans sträckning förbi torget och nordvästra hörnet av torget avgränsas genom en rundad yta för vändplan och pollare. Pollare kommer också att placeras utmed Sibyllegatan.

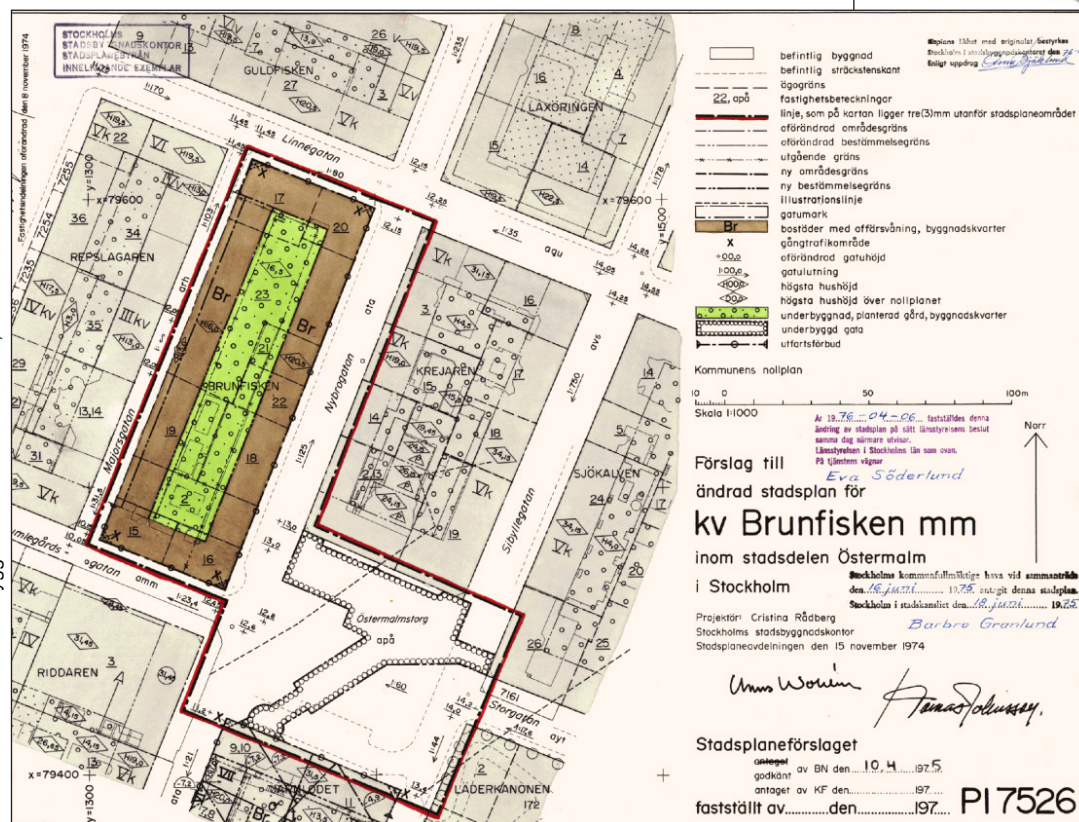
Gestaltningförslaget konsekvensbedöms inte i denna rapport, men ses som en sannolik utveckling, och därför blir en utgångspunkt i bedömningen av detaljplanen.



ÖSTERMALMSTORG - FÖRSLAG 2022.04.28 rev. 2022.12.06

Trafikkontorets gestaltungs-förslag för Östermalmstorg.

Gällande plan som bl.a omfattar Östermalmstorg, fastställt 1976. Planen reglerar inte byggnader på torgytan, inte heller torgets funktion.



DETALJPLANENS EFFEKTER OCH KONSEKVENSER FÖR KULTURMILJÖN

Påverkan och effekter

Vad tillkommer med planförslaget?

Detaljplanen medger två byggnader på torget, en restaurangbyggnad och en kiosk. Under *Användning* anges *Salutorg* för torgytan.

Restaurangbyggnaden är placerad i nordöstra delen av torget, i ungefär samma läge som den tidigare restaurangen ”Lisa på torget” som revs inför uppförande av den tillfälliga saluhallen. Den nya restaurangen är placerad något längre söderut än den tidigare, med det utskjutande skärmtaket i liv med fasaderna utmed Storgatan respektive Sibyllegatan. Byggnaden tillåts vara max 85 kvm med en nockhöjd om 3,5 m. Utöver angiven nockhöjd tillåts nockhöjd om 4,5 m inom maximalt 35 kvm. Skärmtak får kraga ut maximalt 1,2 m från fasad utöver angiven maximal byggnadsarea. Ytan i plankartan är 12 x 12 m. Planen medger därmed byggnad som är något större än tidigare restaurangbyggnad. Restaurangens fasad ska utformas i varm ljus ton med naturstenssockel och ska i huvudsak vara uppglasad.

Yta eller annan reglering för uteservering anges inte i detaljplanen, men den restaurang som planeras förutsätts få en uteservering, i gestaltningsförslaget placerad väster om byggnaden.

I sydvästra delen av torget möjliggörs en kioskbyggnad med en byggnadsyta om max 31 kvm med

nockhöjd om 3,5 m. Utöver angiven nockhöjd tillåts nockhöjd om 4,5 meter inom max 13,5 kvm. Skärmtak får kraga ut 1,1 m från fasad utöver angiven maximal byggnadsarea.

Den kioskbyggnad som tillkommer har ungefär samma placering som den befintliga ”Östermalmsgrillen” på 43 kvm. Den är, liksom den befintliga, placerad inskjuten mellan träden och därmed delvis dold i vyn mot Östermalmshallen. Byggnaden är placerad något längre västerut än den befintliga och ett träd (hästkastanj) kommer sannolikt att behövas tas bort. I trafikkontorets upprustningsprojektet är träden på denna del av torget tänkta att bevaras så långt som möjligt, tre träd tas ner p.g.a. skador samt för att möjliggöra infart för räddningsfordon. Kiosken medför att ytterligare en av kastanjerna behöver tas ned. Ur kulturmiljösynpunkt bedöms placeringen, även om ett träd tas bort, vara att föredra framför en placering norr om trädraden. Detta genom att kiosken bäddas in i grönska, inskjuten mellan träden och inte skymmer vyer över det öppna torget och mot saluhallen.

Restaurangbyggnaden och kiosken avses få en samordnad gestaltning i ett modernt formspråk. De båda byggnaderna är tänkta att samspela med varandra arkitektoniskt. Under *Utformning av allmän plats* anges bestämmelser för fasadernas utformning. Restaurangens fasad ska utformas i varm ljus ton med naturstenssockel och ska i huvudsak vara uppglasad. Kioskbyggnadens fasad ska utformas i varm ljus ton med naturstenssockel och ska vara uppglasad mot norr och väster.

Är påverkan visuell eller funktionell?

Påverkan är både visuell och funktionell. De nya byggnaderna påverkar den visuella upplevelsen av torget. Placeringen av de båda byggnaderna följer i stort tidigare placering, en ut kulturmiljösynpunkt lämplig placering. Restaurangbyggnaden bedöms dock bli något mer visuellt framträdande än tidigare då den är något större och förskjuts något mot mitten av torget i jämförelse med tidigare byggnad. Föreslagen placering nära torgets mittaxel, med taket i liv med Sibyllegatans och Storgatans kvartersfasader, bedöms göra att torget kommer upplevas som något smalare och den öppna torgytan skymms i högre grad i vyer från öster, vilket är negativt.

Placeringen av kiosken, insmugen mellan träden, bedöms fungera väl och den bedöms inte påverka vyer mot Östermalmshallen mer än befintlig grill.

Funktionellt bidrar planförslaget till att torgets funktion som plats för servering och grill, som funnits sedan 1900-talets senare del, upprätthålls vilket är positivt. Samtidigt bidrar restaurangen till att till att minska den yta på torgets norra sida som kan disponeras för torghandel, historiskt en huvudfunktion. Dock är den yta som upptas för restaurang och uteservering ungefär densamma som förevivningen av Lisa på torget.

Är påverkan direkt eller indirekt?

Planen ger en direkt påverkan genom de byggnader som medges. Den ger en indirekt påverkan genom

sådant som inte fastställs i planen såsom uteserve-
ringens omfattning och utformning.

Är påverkan tillfällig eller bestående?

En detaljplan ska kunna antas gälla för överskådlig
framtid och påverkan bedöms som bestående.

Vilka egenskaper påverkas?- Riksintresset Stock- holms innerstad med Djurgården

Östermalmstorgs höga värden kopplar mot riks-
intresset Stockholms innerstad med Djurgården.
Nedan redogörs för planens effekter för viktiga
kulturhistoriska sammanhang som även är en del av
det riksintressanta sammanhanget.

- **Östermalmstorg som en del av 1600-talets
rutnätsplan och som ett tydligt axialtorg**

Östermalmstorg är till sin struktur en del av
1600-talets rätvinkliga stadsplan och ett av Stock-
holms tydligaste axialtorg som härrör från 1600-ta-
lets stadsplanering. Den föreslagna detaljplanen
ändrar inte planstrukturen, vilken även fortsatt
kommer vara avläsbar. Mittaxeln upprätthålls
genom att stråket Storgatan-Humlegårdsgatan
även fortsatt hålls öppet. Genom att restaurangen
föreslås vara placerad något längre ut på torgytan,
samt att den upptar en något större yta än tidigare,
kommer torget uppfattas som mindre öppet och
smalare. Läsbarheten av torget som öppet stadsrum
minskar något, vilket innebär negativa effekter för
torget som karaktäriseras av öppna fria ytor. För-
ändringen bedöms dock vara liten.

Både restaurangen och kiosken har som fristående
små byggnader med sin storlek och form en pavil-
jongkaraktär som traditionellt tillåtits uppföras på
torg för olika funktioner. Kiosken bedöms ha en
storlek som inte inverkar negativt på läsbarheten.
Restaurangen, som blir något större än tidigare
och ligger i linje med mittaxeln bedöms i liten mån
inverka negativt på läsbarheten.

- **Östermalms torg som en del av den klassiska
stenstaden, 1800-talets och det tidiga 1900-
talets stadsbyggande.**

Östermalmstorg är ett stadsrum som utgör en del
av den klassiska stenstaden genom planmönster, be-
byggelse kring torget och de öppna torgytorna med
torghandel. Traditionell torghandel över disk har
under lång tid varit en mycket framträdande funk-
tion både på torget och i saluhallen. Östermalms
saluhall från 1880-talet, vars entré öppnar sig mot
torget med sina torgstånd, gör denna funktion sär-
skilt tydlig. På så sätt är både de öppna torgytorna
och funktionen torghandel viktiga egenskaper för
1800-talets och det tidiga 1900-talets stenstad.

Föreslagen detaljplan anger under *Användning*
Salutorg för hela torgytan, vilket befäster en ur
kulturhistorisk synpunkt viktig funktion. Ingen
specifik yta för torghandeln markeras i detaljpla-
nen. Vilken yta som kommer disponeras för
torghandel styrs till stor del av sådant som ligger
utanför detaljplanen. I Trafikkontorets planerade
upprustning kommer torghandeln att helt försvinna
från torgets norra sida, bland annat p.g.a en yta för

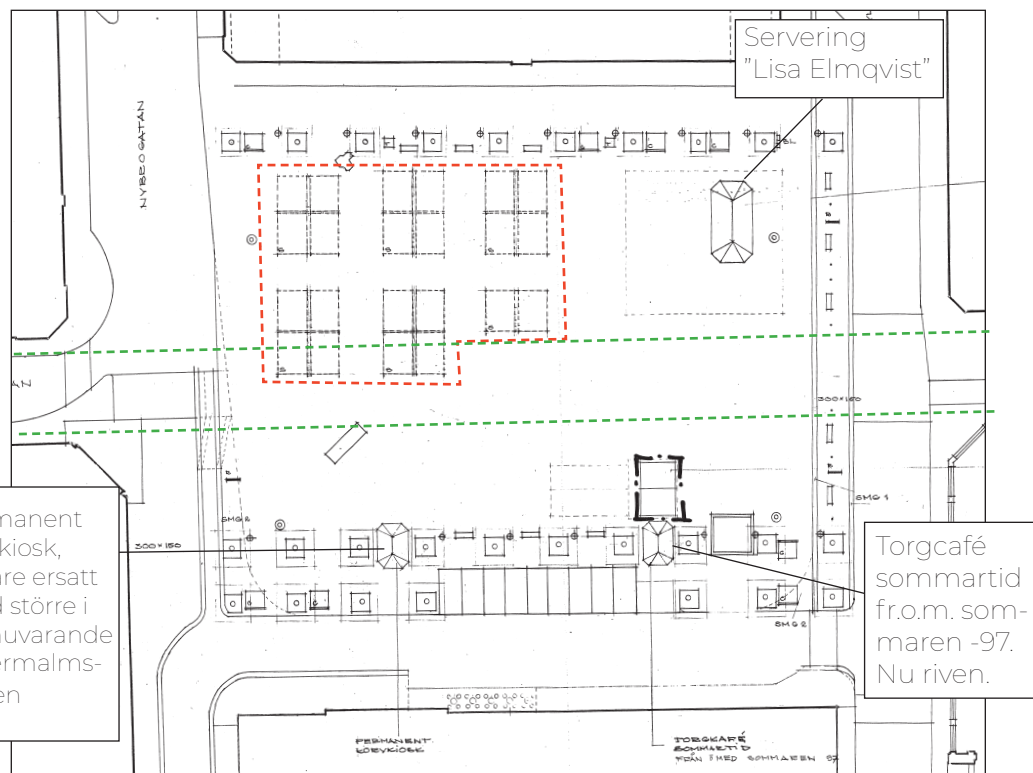
vändplan. Genom att detaljplanen tillsammans med
Trafikkontorets upprustningsprojekt anger hur nor-
ra delen av torget ska disponeras kan det innebära
kumulativa effekter, även om detaljplanen i sig inte
minskar ytan för torghandel.

För bedömning av hur de föreslagna byggnaderna
påverkar läsbarheten och uttrycket för den klassis-
ka stenstaden är gestaltningen viktig. Åhlénshuset
från 2008 är ett modernt inslag som sedan tidigare
försvagat karaktären av stenstaden vid Östermalms-
torg och det är viktigt att undvika att den ytterligare
försvagas genom dominerande moderna inslag i
stadsrummet. Harmoni i stadsmiljön där gatu-
rummet utgör en helhet är viktig i den klassiska
stenstaden.

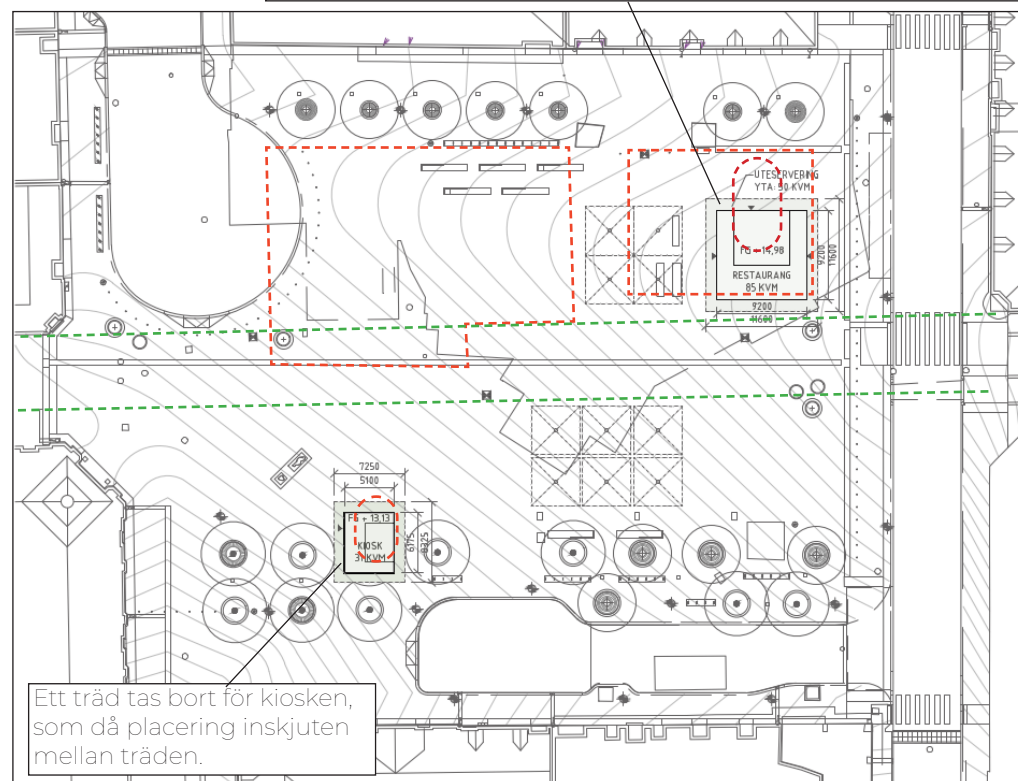
Den föreslagna gestaltningen av restaurangen och
kiosken av DinellJohansson 2024-01-04 har ett
modernt uttryck, samtidigt som den överlag be-
döms harmoniera med omgivningen. Kiosken och
restaurangen har givits i stort sett samma utform-
ning i DinellJohanssons förslag. Överlag bedöms
föreslagen gestaltning harmoniera med stadsrum-
met, dock bedöms restaurangbyggnadens tak med
ventilationsanläggning bli något dominerande i
miljön. Då utformningen endast delvis regleras i
planen finns osäkerheter om den kommer genom-
föras enligt förslaget, vilket innebär en risk.

Att gestaltningen samordnas mellan restaurang och
kiosk bedöms vara bra ur kulturmiljösynpunkt,
dock bedöms det inte vara av betydelse att de har
likadan gestaltning.

Nya byggnader och disponering av torgytan



Östermalmstorg, förslag till torgets disposition, Joneborg arkitekter. 1996. Plats för 22 torgstånd (röd markering). Grön streckad linje markerar mittaxeln - gatusträckning rakt över torget som fanns kvar in på 1960-talet

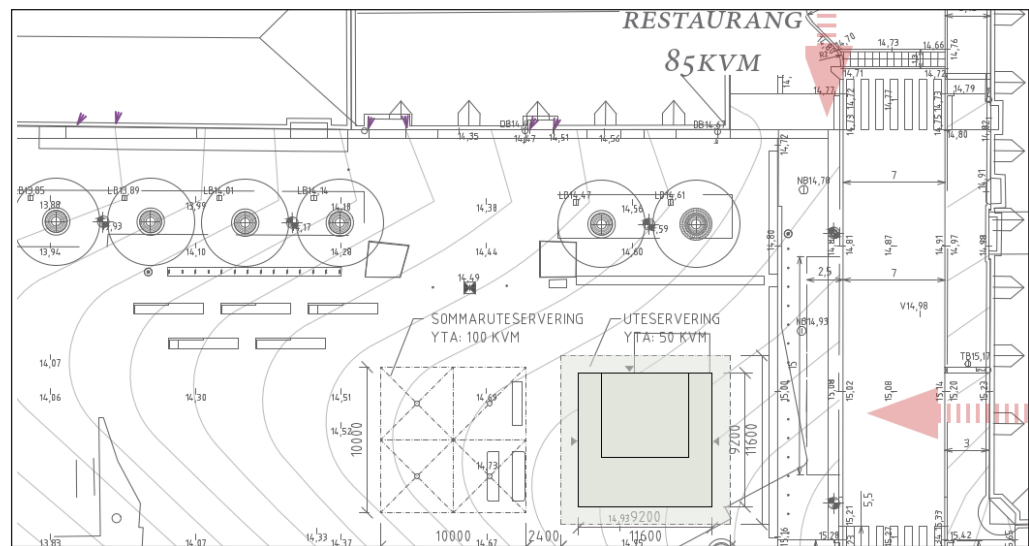


Den nya restaurangbyggnaden ligger längre ut på torget och är större än den tidigare. Den påverkar därför karaktären av öppen torgyta i något högre grad än tidigare restaurangbyggnad. Detta blir främst tydligt i vyer från Storgatan.

Förslag till situationsplan DinellJohansson 2024-01-04. Plats för 12 torgstånd. Röd streckad markering för jämförelse med tidigare utformning med torgstånd på norra delen av torget och Lisa på torget med möjlig uteservering. Grön streckad linje markerar mittaxeln - gatusträckning rakt över torget som fanns kvar in på 1960-talet.

För jämförelse: tidigare mindre byggnader på torget. Torget utgör en öppen platsbildning som även före 1900-talet haft vissa mindre byggnader inom torgytan. I kartan från 1733 T.v. syns tre byggnader, bl.a. de två spruthus för brandförsvaret som låg kvar till 1800-talets andra hälft. T.h. karta från 1855. Stockholmskällan. Lista på torget hade ungefär samma placering som nordöstra Spruthuset. Under sent 1800-tal tillkom även en toalettbyggnad ungefär där Östermalmsgrillen ligger idag.

An aerial photograph of a city street intersection, likely in New York City, showing a grid of streets and buildings. The image is overlaid with a white grid pattern, similar to the one in the first image. The grid lines are spaced evenly across the image, with a central intersection point. The surrounding area includes various buildings, streets, and some greenery. The image is oriented vertically, with the grid lines running horizontally and vertically.





Vy från Humlegårdsgatan

Placeringen av byggnaderna följer huvudsakligen tidigare placering av kiosk och restaurang sedan 1900-talet.

Kiosken är placerad mellan träden vilket gör att den södra torgytan hålls öppen. Restaurangbyggnaden blir något mer påtaglig då den är placerad närmare mittaxeln. I denna vy var tidigare torgstånden på norra sidan av torget ett dominerande blickfång.



Vy från Nybrogatan

Även i denna vy bedöms den nya kioskbyggnaden ha en storlek och gestaltning som inte dominerar och som ger möjlighet att uppleva torgets öppna yta. Den blir ett tydligt inslag i blickfånget, men genom placering och gestaltning upplevs den fungera väl i stadsrummet. Den motsvarar storleksmässigt Östermalmsgrillen, men är större än den kiosk som tillkom på 1990-talet.

Vyer på detta uppslag från Karavan 2024-01-04

Vy från Sibyllegatan

I jämförelse med 1990-talsgestaltningen av torget blir restaurangen något mer framträdande då byggnaden är större och mer framskjuten mot torgets mittaxel. Samtidigt inramades tidigare servering av stora parasoller och häckar som avgränsade uteserveringen. Dessa innebar också att den öppna torgytan blev mindre samtidigt som uteserveringen var ett grönt inslag i miljön som också markerade mittstråket. I jämförelse med 1990-talets gestaltning kan noteras att en sommarservering i södra delen av torget är borta, vilket gör denna yta, med vyer mot Östermalmshallen, mer öppen.

Genom sin lätta karaktär av paviljongbyggnad bedöms restaurangbyggnaden fungera i stadsrummet, även om den genom sin placering och det horisontellt markerade taket med framträdande fläkthuv, blir något mer dominerande och minskar torgets öppna karaktär.



Vy från Storgatan

Från Storgatan är mittstråket tydligt och det utgör en viktig karaktär för torget. Liksom i föregående vy blir restaurangen något mer påtaglig och minskar möjligheten av att uppleva det öppna stadsrummet på norra sidan av torget.

Osäkerheter

Osäkerheter finns hur uteserveringen kommer att utformas och påverka vyerna, då det inte kan regleras i detaljplan. Visualiseringsbilderna av kiosk och restaurang innehåller också gestaltning som inte regleras av detaljplanen. Det gäller exempelvis de sedumtaken och fasaderna i ek, två kvalitéer hos de nya byggnaderna.



Gestaltning av de nya byggnaderna

I föreslagen gestaltning har byggnaderna ett modernt uttryck, men de bedöms ändå över lag samspela med miljön och inte utgöra dominerande inslag i stadsmiljön. Restaurangens tak med huv till takfläkt bedöms dock genom sin storlek bli något dominerande och en smäckrare lösning bör om möjligt eftersträvas.

Detaljplanen reglerar till delar den gestaltning som visas i illustrationsbilderna, såsom stensockel och fasader i varm ljus ton som ska vara uppglasade. Att inte fasadmateriel eller takmateriel är angivet i utformningsbestämmelserna ger osäkerheter. Risk finns att den föreslagna gestaltningen inte genomförs.

I gestaltningsförslaget tolkar betraktaren exempelvis fasadmaterialet som ek, vilket bedöms vara en kvalité för byggnaderna och taken utgörs av sedumtak, vilket också bedöms vara ett samtida inslag som kan bidra positivt i stadsbilden. Dessa egenskaper är dock inte angivna i egenskapsbestämmelserna.

Fasad mot söder



Fasad mot öster



Fasad mot norr



Fasad mot väster



Restaurangbyggnaden. Förslag DinellJohansson 2024-01-04. Byggnaden bedöms till gestaltning och placering i huvudsak samspela med sin omgivning. Genom sin storlek, det horistellt markerade taket med dominerande takhuv, samt placering längre ut på torget bedöms den föreslagna restaurangbyggnaden i liten mån inverka negativt på stadsbilden.

Fasad mot norr



Fasad mot väster



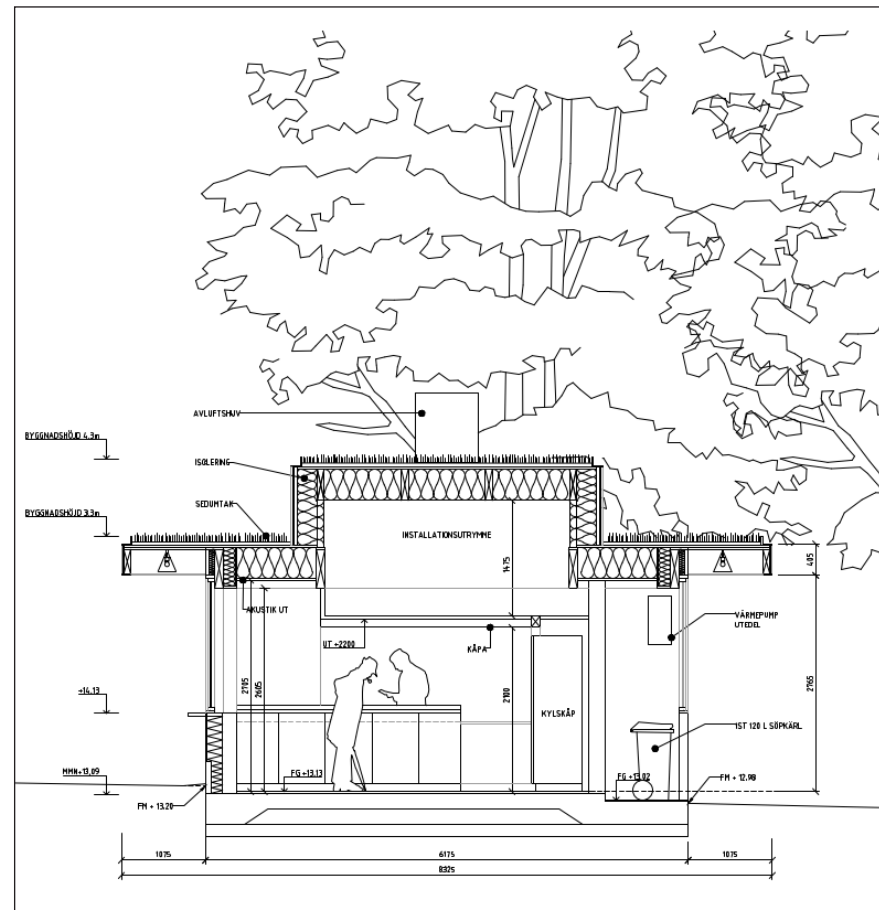
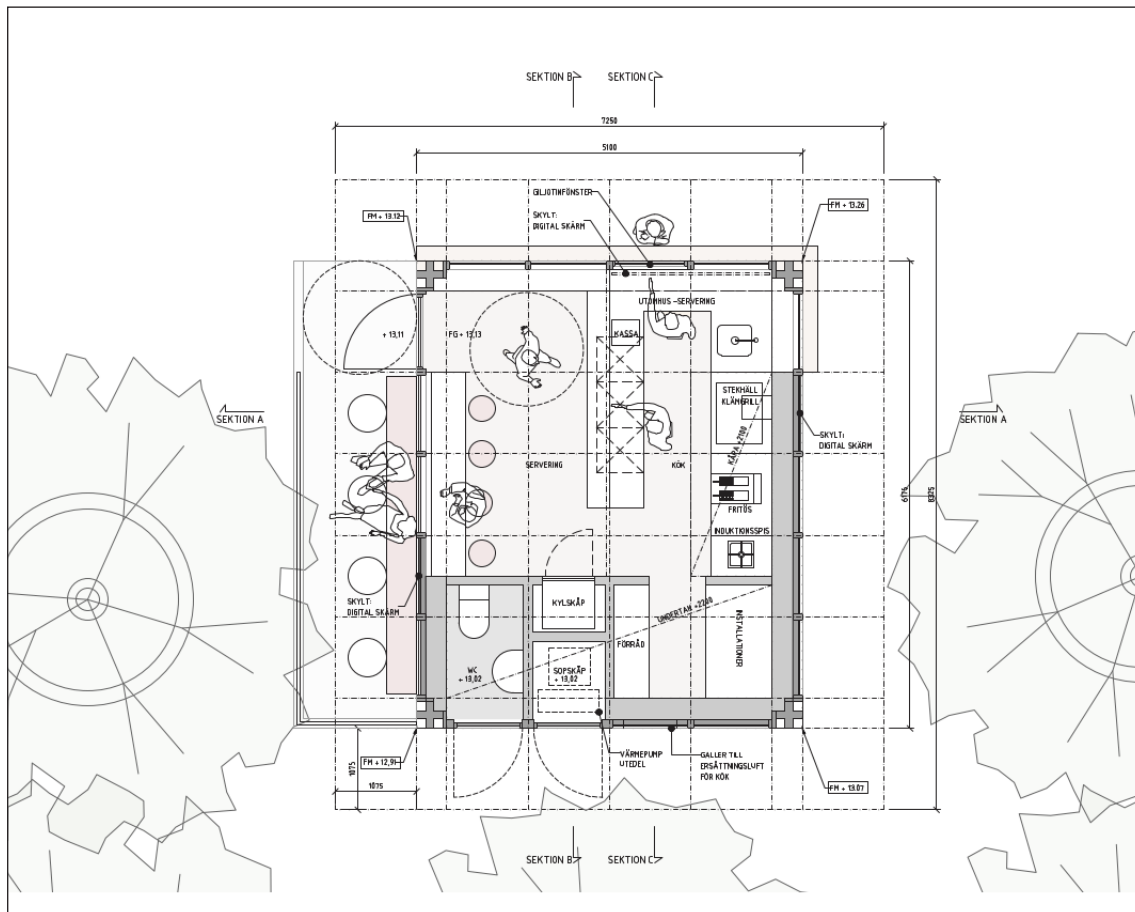
Fasad mot söder



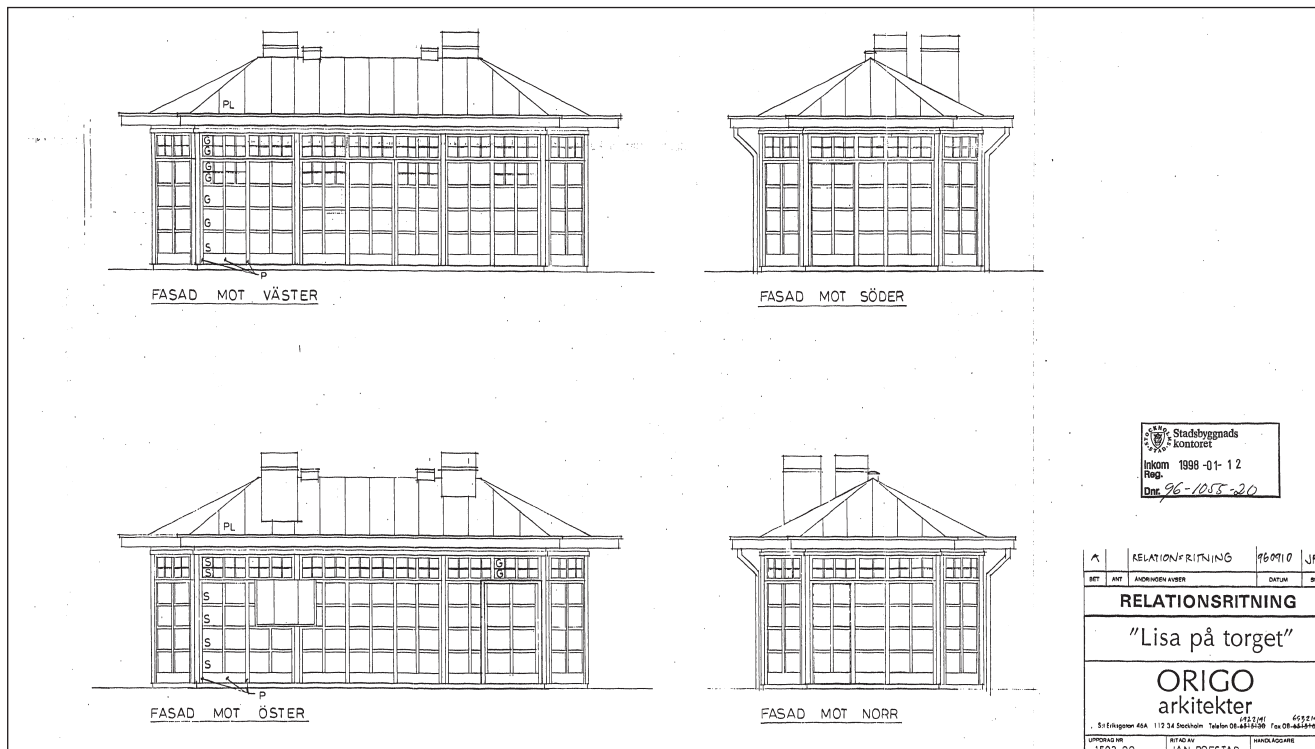
Fasad mot öster



Kioskbyggnaden. Förslag DinellJohansson 2024-01-04. Kioskbyggnaden bedöms till gestaltning och placering i samspela med sin omgivning. Genom sin storlek, som ungefär motsvarar befintlig grill och placeringen inskjuten mellan träden bedöms den förslagna restaurangbyggnaden fungera väl på torget.



Förslag för kioskbyggnaden (yta 31 kvm), DinellJohansson 2024-01-04. Avseende placeringen bedöms den föreslagna kioskbyggnaden vara väl anpassad till miljön. Kioskbyggnaden är insmugen mellan träden vilket innebär att den inte blir visuellt dominerande i den känsliga stadsmiljön med utblickar mot Östermalmshallen och den öppna torgytan. Ett träd behöver sannolikt tas bort för kiosken. De negativa konsekvenserna av borttagande av trädet bedöms vara mindre än om man valt att placera kiosken norr om träden. Avseende placeringen bedöms kioskbyggnaden vara väl anpassad till miljön.



Lisa på Torget av Origo arkitekter 1996. Det aktuella gestaltningsförslaget med fasader i ek i ramverket kring glaspartierna anknyter i viss mån till Origos restaurangbyggnad i ek från 1990-talet. Det aktuella förslaget har dock i grunden ett modernistiskt uttryck, medan 1990-tals byggnaden hade för denna tid ett typiskt uttryck med en hög grad av anpassning till traditionell arkitektur. Sannolikt var både kiosken och restaurangen starkt inspirerade av den kioskliknande 1800-talsbyggnaden på torget. De bedöms ha haft en högre grad av anpassning till stenstaden genom sitt uttryck. De nya byggnaderna har istället ett modernt uttryck och anpassningen sker genom material samt genom att de inte dominerar i stadsbilden.



Tidigare byggnader på torget från sent 1800-tal som troligen inspirerat till 1990-talets kiosk och restaurang. Foto 1902. Fotograf: Blomberg, Anton. Stadsmuseet i Stockholm.



För jämförelse: Lilla kiosken, hållplats för spårvagn, Slussen. Fotograf: Okänd. Spårvägmuseet. Väntbyggnaden med sina stora fönsterpartier och smäckra plana tak ett klassiskt exempel på kiosk- eller väntbyggnad.



Neue Nationalgalerie i Berlin ritat av Mies van der Rohe 1968. Foto: Wikipedia. En av de byggnader som inspirerat gestaltningsförslaget till kiosk och restaurang. Den rena modernismen har mjukats upp i gestaltningsförslaget.



Shellmacken på Strandvägen har också givit inspiration till förslagen gestaltning. UR DinellJohansson, Lisa på torget 231016.

Konsekvenser för kulturmiljön -Hur påverkas miljöns värden?

Detaljplanen

Planförslaget, som slår fast användningen som salutorg och medger en restaurangbyggnad och en kioskbyggnad, bedöms innebära att det kulturhistoriska värdet i stadsmiljön i stort förblir oförändrat. Detaljplanen bedöms medföra små negativa konsekvenser, vilka främst uppstår genom den föreslagna restaurangbyggnadens något mer dominerande ställning på torget genom placering, storlek och takutformning samt på de osäkerheter som finns kring de delar av utformningen som inte anges i planbestämmelserna.

Placeringen av de båda byggnaderna är i huvudsak väl vald och följer också kulturmiljöanalysens rekommendationer, men restaurangbyggnadens placering längre ut på torget gör att torgytan kommer upplevas som något mindre och mer sluten. Förändringen i förhållande till situationen innan den tillfälliga saluhallen byggdes är liten, men bedöms inverka negativt på upplevelsen av torget som öppet stadsrum.

Östermalmstorgs höga värden är till stor del kopplade till den klassiska stenstaden och det sena 1800-talets och tidiga 1900-talets byggande. Både restaurangen och kiosken har utformats så att de upplevs som paviljonger vilket gör att de storleksmässigt bedöms underordna sig den öppna karaktären på torget och de bedöms inte blir alltför dominerande inslag. Föreslagna byggnadshöjder kommer inte markant att höja sig över salustånden, vilket gör att det höjdmässigt bedöms fungera väl på

torgytan. Restaurangens större byggnadsyta jämfört med den tidigare bidrar dock till de negativa konsekvenserna.

I huvudsak bedöms föreslagen gestaltning harmoniera med miljön. Byggnaderna har de givits ett modernt uttryck, men de bedöms inte dominera i stadsrummet. Restaurangbyggnadens tak med ventilationsanläggning bedöms dock, genom sin storlek bli något dominerande, och skulle kunna anpassas bättre med en smäckrare tak- och ventilationslösning. Det finns också vissa osäkerheter i och med att detaljplanens bestämmelser inte fullt ut garanterar att förslaget uppförs enligt gestaltungs-förslaget. Att det i plankartan inte uttryckligen anges krav på anpassning i förhållande till platsens kulturvärden, kan i bygglovsskedet innebära risker för åtgärder som påverkar platsens värden negativt.

De funktioner som möjliggörs genom kiosk och restaurang bedöms inte inverka negativt på miljöns kulturhistoriska värden. Att funktionen för restaurang och kiosk slås fast i detaljplan med maxyta och maxhöjd samt utformningsbestämmelser bedöms som positivt, då det skapar trygghet för framtida utveckling och slår fast funktioner som har varit viktiga för Östermalmstorg som plats sedan 1900-talets andra hälft och skapar liv på torget under olika delar av året.

Kort sammanfattande bedömning

Sammantaget är bedömningen att föreslagen åtgärd huvudsakligen tar hänsyn till de kulturhistoriska värdena, men att detaljplanen inte tillräckligt tydligt

preciserar användningsbestämmelsen så att kulturvärden garanterat inte skadas. Exempelvis bör hela torgytan förses med en varsamhetsbestämmelse som förtydligar krav på anpassade material som anknyter till den klassiska stenstaden. Exempel på sådana material är trä och natursten. Salutorget bör också omnämnas som prioriterad egenskap i varsamhetsbestämmelsen, för att värna den historiska användningen med torghandel.

Planförslaget tillsammans med Trafikkontorets upprustningsförslag - kumulativa konsekvenser

Torghandeln, särskilt på den norra soliga sidan av torget, är mycket viktig för torgets kulturhistoriska karaktär, vilket också framhålls i Stadsmuseets kulturmiljöanalys, som särskilt framhåller den norra delens betydelse som plats för torghandel.

Ytor för torghandel regleras inte i detaljplanen och ytan för restaurangbyggnad tillsammans med uteservering motsvarar ungefärligt situationen innan den tillfälliga saluhallen tillkom. Därför bedöms detaljplanen i sig inte innebära negativa konsekvenser kopplat till att ytan för torghandel minskar.

Enligt Trafikkontorets upprustningsförslag kommer dock torghandel inte att finnas på norra delen av torget, bland annat för att en yta för vändplan behövs. Även om inte detaljplanen i sig minskar ytan för torghandel bidrar Trafikkontorets upprustningsförslag och detaljplanen till att ytan på den norra delen av torget inte ger plats för torghandel.

Kulturmiljögruppen
WSP Sverige AB
Arenavägen 7
121 88 Stockholm-Globen
T 010-722 50 00

