

KVARTERET KABELVERKET, ÄLVSJÖ, STOCKHOLM

ANTI-KVARISK FÖRUNDERSÖKNING

AIX ARKITEKTER 2013



Omslag:

Satellitbild över kvarteret Kabelverket
Google earth 2013

Antikvarisk förundersökning

**Kv. Kabelverket 2 mm, stadsdelen Solberga,
Stockholms kommun och län**

Beställare:

JM AB
169 82 STOCKHOLM
Ombud Marcus Nordlund

Antikvarie:

Lina Karlsson
AIX Arkitekter AB
Hudiksvallsgatan 8
113 30 Stockholm
Tel. 08-690 29 89

INNEHÅLLSFÖRTECKNING

Inledning
Bakgrund
Planprocess
Byggprocess
Lagstadgat skydd av kulturmiljön
Syfte och avgränsning
Begrepp
Metodik
Källäge
Läsanvisning
Stockholms stads klassificering av kv
Kabelverket
Karta - Gasverket i Värtan, kulturhistorisk klassifi cering
Bebyggelsehistoria
Från vision till distribution
Karta - Verksamhet och utbyggnadsfaser
Kolgas - den första pionjärfasen 1893-1904
Kolgas, vattengas och biprodukter - den andra pionjärfasen 1905-1918
Kolgas och biprodukter - pragmatisk fas 1919-1971
Spaltgas - avslutande fas 1972-2011
Arkitektur
Utbyggnad
Gasproduktion
Planstruktur
Ferdinand Boberg
Byggnadsteknik och fysisk miljö
Kulturhistoriskt värde
Begreppet kulturhistoriskt värde - helhet
Områdets kulturhistoriska värde
Kulturhistoriskt värde - fördjupning
Från helhet till del
En sammanfattning i fyra kartor
Karta: Kulturhistoriskt värde - yttre miljö
Karta: Kulturhistoriskt värde - byggnader exteriör
Karta: Kulturhistoriskt värde - byggnader interiör
Karta: Kulturhistoriskt värde - produk-

tionsteknisk utrustning
Känslighet/ tålighet
Begreppet känslighet/ tålighet
En sammanfattning i fyra kartor
Karta: Känslighet och tålighet - yttre miljö
Karta: Känslighet och tålighet - byggnader exteriör
Karta: Känslighet och tålighet - byggnader interiör
Karta: Känslighet och tålighet - produktionsteknisk utrustning
Utveckling och förvaltning
Kvaliteter att förvalta och utveckla
Antikvarisk kontroll
Styrdokument
Omställning i produktionen
Källor



INLEDNING

Stockholms stad har påbörjat planarbete för området Kabelverket 2 m.m. i stadsdelen Solberga. Planområdet är ca 16 ha stort och rymmer kontors- och industrilokaler i byggnader från olika skeden under 1900-talet. Området är grön- respektive gulklassat av Stockholms stadsmuseum, vilket innebär att kulturhistoriska värden har identifierats hos dess bebyggelse.

Syftet med planarbetet är att addera bostäder till det befintliga verksamhetsområdet och därmed skapa en stadsmässig miljö där bostäder och verksamheter samverkar. Programområdet Kabelverket 2 m.m. är indelat i fyra detaljplaner, avsedda att antagas etappvis. År 2013 är etapp 1 aktuell, med avsikten att möjliggöra för 1 400 - 1 500 bostäder.

Nuvarande planprogram innebär rivning av delar av de grönklassade byggnaderna samt omdragning av befintliga vägar och stråk. En stor del av befintlig bebyggelse avses också bibehållas. Stockholms stadsmuseum har i olika skeden yttrat sig över program och plan.

Undersökningens syfte

På uppdrag av JM AB har AIX Arkitekter AB utfört en antikvarisk förundersökning av fastigheterna Kabelverket 2, 3 och 6 med tyngdpunkt på den grönklassade fastigheten Kabelverket 2.

Syftet är att undersökningen ska identifiera programområdets bärande karaktärsdrag och kulturhistoriska värden. Den utgör underlag för en konsekvensanalys där föreslagna planändringar granskas med hänsyn till planernas konsekvenser för områdets kulturhistoriska värden. Den kan också utgöra kunskapsunderlag vid vidare planering och projektering och bidra med vägledning till hur ny bebyggelse

kan infogas i det befintliga området på ett positivt sätt.

Metod

Undersökningen redogör för dess historiska sammanhang, för de enskilda byggnadernas mest väsentliga historia och egenskaper samt en karaktärisering och värdering av de av Stockholms stadsmuseum klassade byggnaderna inom området.

Undersökningen har begränsats till att i första hand titta på området som helhet, i fråga om bebyggelsestruktur, mönster och en övergripande historieskrivning snarare enskilda byggnader och detaljer. Den gör inte anspråk på att vara en uttömmande utredning med djupgående analyser av historiska förhållanden och bebyggelsens egenskaper. Istället ger den en överblick över området och kan utgöra bas för eventuella vidare och mer preciserade utredningar och studier. Kabelverkets verksamhetsutveckling utgör en intressant och viktig historia som denna utredning exempelvis inte rymt. Här har verksamhetens art och förändring medvetet undvikits eftersom den berättelsen är alltför uttömmande och intrikat. Den bör emellertid utgöra fokus i en annan form av utredning.

Byggnadernas interiörer har på grund av utredningens omfattning och tidsplan inte alls berörts. Eventuella spår av den tidigare tillverkningen kan innebära att utpekade värden förändras eller förstärks. En kompletterande invändig inventering och värdering bör därför göras.

Bakgrundsfakta för området och dess byggnader har i första hand inhämtats från bygglovhandlingar hos Stadsbyggnadskontoret, Stockholms stad, hos Centrum för Näringslivshistoria samt från Stockholms stadsmuseums inventering och klassificering

2005, tillgänglig via bebyggelseregistret. Det senares uppgifter har i hög grad citerats, här betraktat som ett tillräckligt färskt material från tillförlitlig källa. Området och dess byggnader har inventerats på plats 19 juni 2013.

Vid den kulturhistoriska värdeanalysen har Riksantikvarieämbetets kriterier från 2002 använts. Det övergripande begreppet kulturhistoriskt värde används här som ett samlingsbegrepp för *kunskapsvärden och upplevelsevärden*, ibland förstärkta med kvalitet, autenticitet, representativitet, pedagogiskt värde eller sällsynthet. Kunskapsvärden kan vara till exempel byggnadshistoriska, arkitekturhistoriska, samhällshistoriska, socialhistoriska eller teknikhistoriska värden. Upplevelsevärden kan utgöras av konstnärliga, miljöskapande, identitets-, traditions- eller symbolvärden.

Värdena har här bedömts utifrån en okulär besiktning av fastigheterna, i första hand byggnaderna på Kabelverket 2, tillsammans med de historiska uppgifter som funnits tillgängliga. Upplevelsen av byggnaderna som förmedlare av områdets historiska utveckling har varit betydelsefull. Industrihistoriska och arkitekturhistoriska egenskaper har tillsammans med samspelet mellan byggnaderna utgjort viktiga kriterier.

Lina Karlsson

Antikvarie AIX Arkitekter

Motsatt sida:

Ortofoto över området med fastighetsgränser markerade med vita streckade linjer. Programområdet är markerat med en orange linje. Ur Program för kvarteret Kabelverket vid Älvsjö ventrum, Samråds-handling juli 2012 Dnr 2011-03445

FÖRUTSÄTTNINGAR

Pågående planarbete

Idag finns ett flertal gällande detaljplaner i programområdet., varav ingen anger bostäder som användning. Planerna är tänkta att helt respektive delvis ersättas av fyra nya detaljplaner, var och en motsvarande en av de fyra etapper som tidigare berörts.

Området ligger i nära anslutning till Älvsjö centrum med goda kommunikationer via exempelvis pendeltåg och bussar, samt till den drygt 30 ha stora Solbergaskogen med höga naturvärden. Läget är därför mycket attraktivt för bostadsbebyggelse.

I stadsdelområdet Älvsjö finns idag ca 21 000 invånare. I stadsdelen Älvsjö finns drygt 1000 invånare och i stadsdelen Solberga, inom vilken aktuellt område ligger, bor ca 6 500 personer.

Älvsjö har i Stockholms översiktsplan Promenadstaden pekats ut som en av stadens tyngdpunkter för förtätning. Kringliggande stadsdelarna Solberga, Telefonplan, Fruängen och Årstafältet ska närmare kopplas samman med Älvsjö och dagens tydliga trafikbarriärer ska reduceras.

Den föreslagna bebyggelsen har en generell femvåningsskala med delar i fyra respektive sex våningar som grundstruktur, kompletterad med högdelar på mellan tolv och sexton våningar. Planen ska också möjliggöra eventuell framtida spårvägsdragning genom området. Karaktären planeras bli stadsmässig, med verksamheter i bottenvåningarna.

Området är idag slutet med infarter endast i söder. dessa är planerade att ersättas av flertalet infarter från olika håll samt en ny huvudväg genom området som ansluter till Gotlandsvägen.

Kavlis anläggning på Kabelverket 3 förutsätts finnas kvar i området. Som helhet planeras programområdet bli en blandning av bostäder och verksamheter.

MKB har av kommunen inte bedömts vara nödvändig eftersom detaljplanernas genomförande inte har bedömts medföra betydande miljöpåverkan.

Programområdets fastigheter

Kabelverket 2 och 6 ägs av Valad Sweden AB genom Fastighets AB Nätverket respektive NA2 Kabelverket 6 AB.

Kabelverket 3 ägs av O. Kavli AB. Fastigheten Sandaletten 1, väster om Kabelverket 3, ägs av Valad Sweden AB genom Fastighets AB Utforskaren. Resterande del av programområdet, del av fastigheterna Solberga 1:1 och 2:1 samt Långbro 13:1, ägs av Stockholms stad.

Fastighetsbeteckningarna inom programområdet har ändrats flera gånger. Kabelverket 2 har exempelvis haft beteckningarna Butyratorfabriken no 1, Nr 6405 å Brännkyrka samt Telefonen nr 1.

Bakgrunden till pågående planarbete är att Valad Sweden AB via JM AB inkommit med ansökan om planändring för att kunna komplettera och delvis ersätta Ericssons äldre fabriks- och kontorslokaler med bostäder.

Skydd av kulturmiljön

Stockholms stads klassificering

Fastigheten Kabelverket 2 är i sin helhet grönklassad enligt Stockholms stadsmuseums klassificeringskarta. Fastigheterna Kabelverket 3 och 6 är gulklassade. Värderingen gjordes år 2005. Information finns registrerad i Bebyggelseregistret (BBR).

Värden som pekas ut är arkitekturhistoriskt, byggnadshistoriskt, byggnadsteknikhistoriskt, miljöskapande och samhällshistoriskt värde.

Grönt = Fastighet/fastigheter med bebyggelse som är särskilt värdefull från historisk, kulturhistorisk, miljömässig eller konstnärlig synpunkt.

Gult = Fastighet/fastigheter med bebyggelse av positiv bebyggelse för stadsbilden och/eller av visst kulturhistoriskt värde.

Citat ur BBR om Kabelverket 2:

Ericssons stora anläggning har ett industrihistoriskt intresse. Tre byggnader inom anläggningen utmärker sig med ett särskilt kulturhistoriskt värde:

Byggnad 1 - relativt välbevarad fabriks- och kontorsbyggnad uppförd i tre etapper under 1950- och 60-talet i tidstypisk stil.

Byggnad 3 - kontorsbyggnad från 1910-talet som var en del av den ursprungliga kabelfabriksanläggningen och numera är den enda bevarade byggnaden från etableringsfasen. Väggestaltad byggnad som med sin placering utgör en karaktärsbyggnad i stadsbilden.

Byggnad 11 - kraft- och värmecentral från 1950-talet som trots vissa förändringar bevarar sin ursprungliga karaktär och arkitektur och fortfarande har sin ursprungliga funktion. (Värderingsdatum 2005-04-15)

Fornlämningar

I området finns flera registrerade fornlämningar. Lämningarna RAÄ 56, 57 och 58 finns i anslutning till ekbacken i fastighetens västra del. Lämningarna har förstörts i samband med industrietableringen i området och idag finns inga synliga spår. RAÄ 57 och 58 är troliga förhistoriska gravar, RAÄ 56 är den ursprungliga platsen för den skålgropsten som idag är flyttad till södra ingången till dragspelshuset.

KULTURHISTORISKA VÄRDEN

Kabelverket 2 och 6

Området är ett successivt framvuxet industri- och kontorsområde, med tydlig koppling till den svenska insustrihistorien under 1900-talet. Det berättar om Stockholms och landets tillverkningsindustri från och med det tidiga 1900-talet och mer specifikt om LM Ericssons verksamhet. Det har härigenom höga industrihistoriska och teknikhistoriska värden som idag synliggörs av framförallt 1950- och 60-talets anläggningar. Som komponent i uppbyggnaden av den svenska industrin finns även ett mer allmänt samhällshistoriskt värde.

Det industrihistoriska värdet hos företagets anläggning, LM-staden, vid Telefonplan i Stockholm, har gjort det till ett utpekat riksintresse för kulturmiljövården. I ett vidgat perspektiv bör även Kabelverket i Älvsjö betraktas som en del av LM-stadens struktur. Kabelfabriken som etablerade sig här i slutet av 1910-talet var fram till 1990-talet en viktig komponent i såväl det lokala samhällsbygget som i Sveriges industriella infrastruktur. Den långa perioden innebär en kontinuitet som förstärker de historiska värdena hos området.

Området hålls arkitektoniskt samman genom det konsekventa valet av gult tegel som fasadmaterial. Det varierar genom att olika tiders arkitektoniska formspråk tillåtit komma till uttryck och genom mycket varierande volymer hos en till övervägande del storskalig bebyggelse. Nyare byggnader har inpassats i befintlig struktur utan att regelbundenhet eller likformighet skapats. Härigenom finns arkitektuhistoriska värden i området, främst i

området som helhet men också i flera av de enskilda delarna.

Den befintliga strukturen med en mycket flack yta på vilken olikformiga byggader omges av dels stora asfalterade ytor, dels smala prång, är karaktäristisk för denna typ av anläggningar och denna miljöskapande egenskap förstärker upplevelsen av den industrihistoriska anläggningen.

Kabelverket 3

Kabelverket 3 rymmer Kavlis mjukostfabrik, färdigställd 1993. Anläggningen besitter i sig inte några höga historiska eller arkitektoniska värden men den bidrar med en industriell kontinuitet i området, byggt i relativt sen tid. Den stora vitra fabriken kan sägas ha ett visst miljöskapande värde i och med detta.

Områdets värdebärare

Verkstadsbyggnaden, hus 1, är anläggningens kärna, den enhet som övrig, senare tillkommen bebyggelse haft att förhålla sig till. Den är också den byggnad som rymt den faktiska kabeltillverkningen och som sådan att betrakta som omistlig vad gäller anläggningens industrihistoriska värde. Den tillhör 1950- och 60-talets utbyggnadsepok och ersatte successivt den ursprungliga fabriksbyggnaden, påbörjad under 1910-talets slut. Byggnaden är väl uppförd med god arkitektur och kvalitativa materialval, och besitter visst arkitekturhistoriskt värde. Det industri- och samhällshistoriska värdet är emellertid mycket tyngre.

Klockhuset, hus 3, är den enda byggnaden som finns kvar sedan etableringsfasen på 1910-talet. Som sådan har den ett högt byggnadshistoriskt värde för området som helhet. Den uppfördes som kontors- och verkstadsbyggnad och är exteriört mycket välbevarad. Den har en strategisk och väl synlig placering vid rondellen Götalandsvägen - Ävsjövägen och avslutar området söderut. Klockhuset är en karaktärsbyggnad i stadsbilden med ett högt miljöskapande värde.

Kraftcentralen, hus 11, uppfördes på 1950-talet och tillbyggdes i slutet av 1960-talet. Byggnaden som helhet är trots mindre ändringar i stort att betrakta som välbevarad både till arkitektur och material. Byggnaden tillhör 1950- och 60-talets intensiva utbyggnadsepok. Dess gestaltning är tydligt industriell och den är en viktig del av områdets helhetsvärden.

Matsals- och laboratoriebyggnad, hus 4, är enda kvarvarande byggnad från 1940-talets utbyggnadsepok. Den uppfördes med en anonym exteriör gestaltning och är idag delvis förändrad genom exempelvis byte av fönster. Dess värde ligger i att den fyller ett historiskt rum mellan utbyggnadsfasens Klockhuset och 1950- och 60-talets fabriksanläggning och kraftcentral.

Veckade kontorshus, hus 15, från 1990-talet dominerar idag området tillsammans med den stora kontorsbyggnaden. De har arkitektoniska och stadsbildsmässiga värden och är trots sin storlek väl anpassade till områdets äldre bebyggelse genom material- och kulörval och en hög materialkvalitet.

Generella värdebärande karaktärsdrag i området

Områdets mycket varierande uppbyggnad både vad gäller byggnadsvolymer och platser, i form av vägar, öppna ytor och smala stråk, gräsytor och planteringar, bidrar till upplevelsen av det storskaliga, kombinerade industri- och kontorsområdet. Miljöns nuvarande uppbyggnad besitter likt de enskilda byggnaderna miljöskapande värden.



Karta 19?? Stockholmskällan

HISTORIK

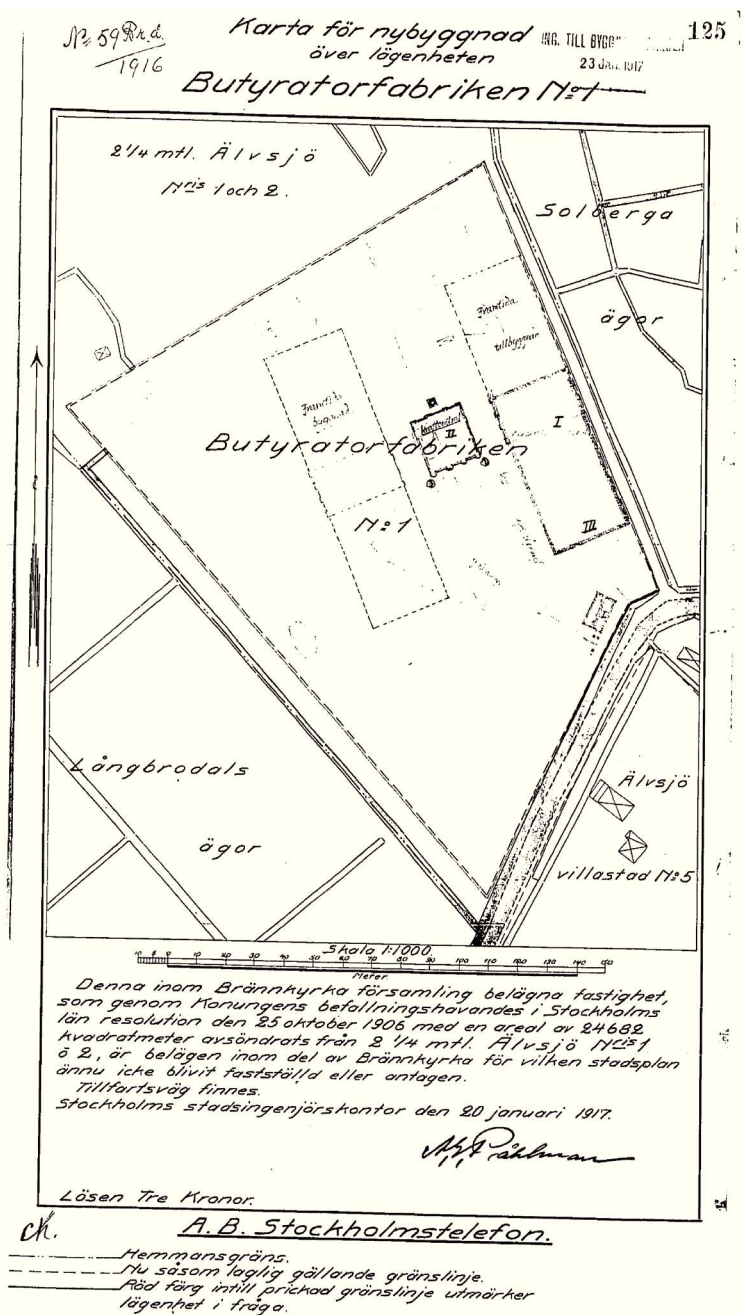
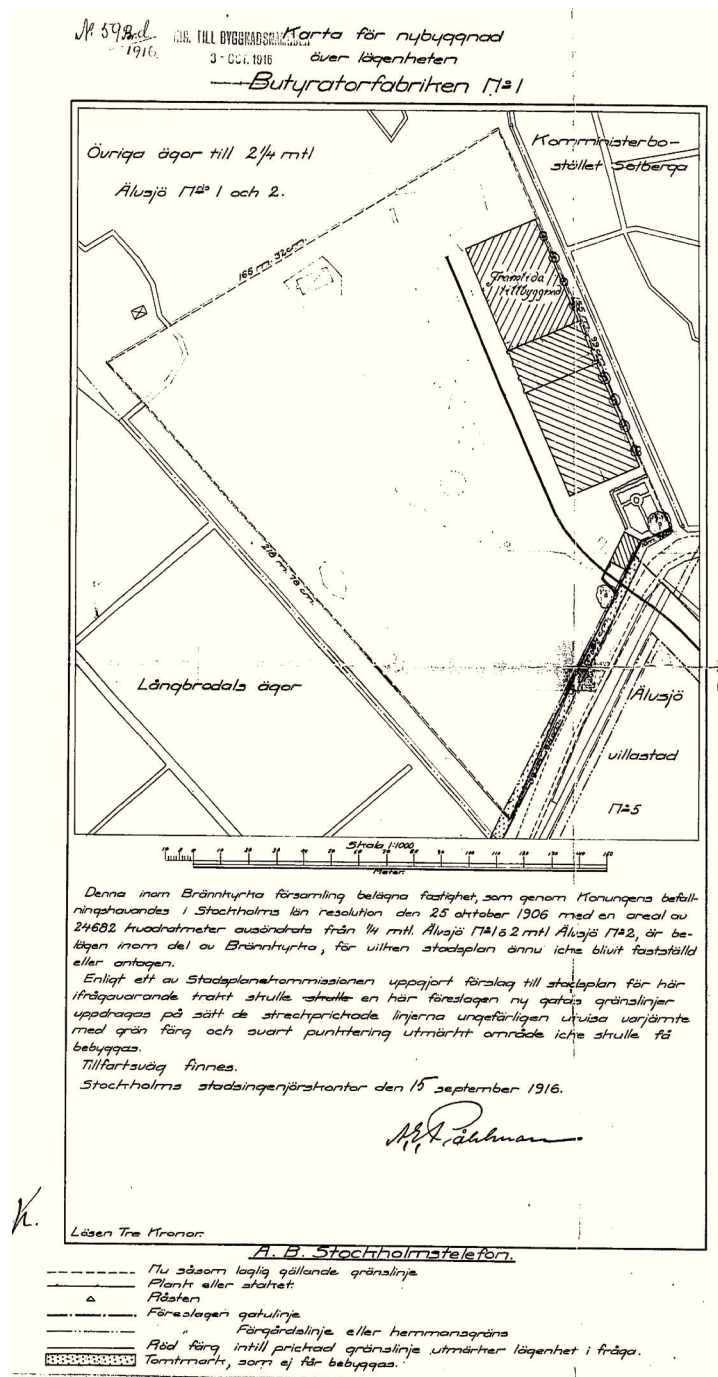
Programområdet är idag ett industri- och kontorslandskap, successivt framväxet mellan 1910- och 90-talet, med LM Ericssons verksamhet i området som nav.

I början av 1900-talet inleddes industriell verksamhet i Älvsjö, inom nuvarande fastigheten Kabelverket 2, när Aktiebolaget Butyrator år 1904 började tillverka smörmaskiner och separatorer. Verksamheten lades ner 1907 och området stod utan större verksamhet en tid.

År 1883 grundade ingenjören Henrik Tore Cedergren företaget AB Stockholmstelefon (Stockholms Allmänna Telefonaktiebolag, SAT). När Cedergren avled år 1909 ägde företaget Stockholmsområdets snabbt expanderande privata telefonnät. En samtida, kraftig utbyggnad av telenäten på flera håll i världen ledde tillsammans med världskrig till att kabelmateriel blev en dyr bristvara. SAT:s behov av kablar och snören var stort och för att råda bot på situationen köpte företaget år 1916 (1913 enligt någon källa) den nuvarande fastigheten Kabelverket 2 för att etablera kontor och fabrik för kabeltillverkning. Läget var gynnsamt eftersom Södra Stambanan passerade nära fastigheten, och en gren av järnvägen drogs in på fabriksområdet.

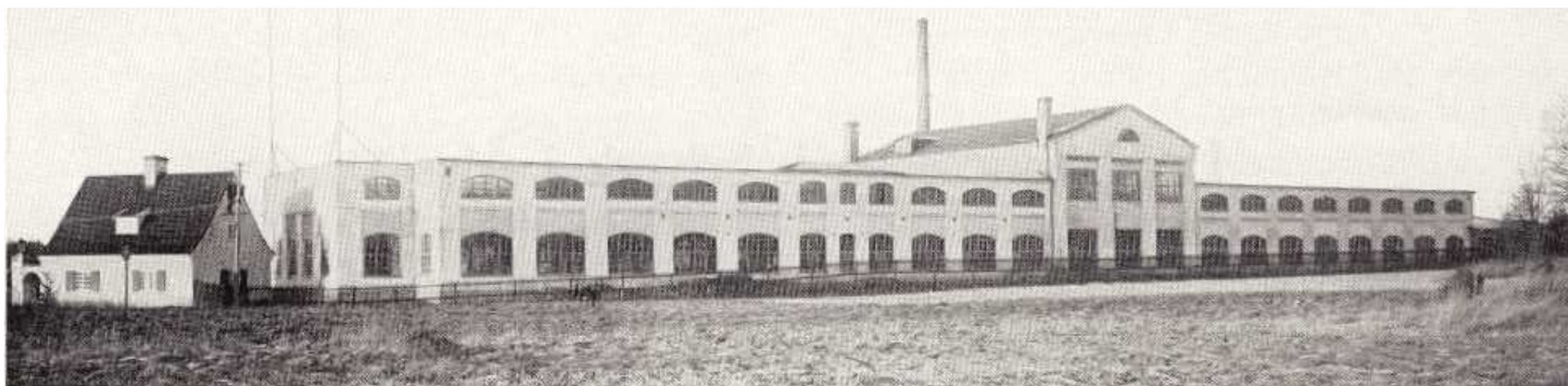
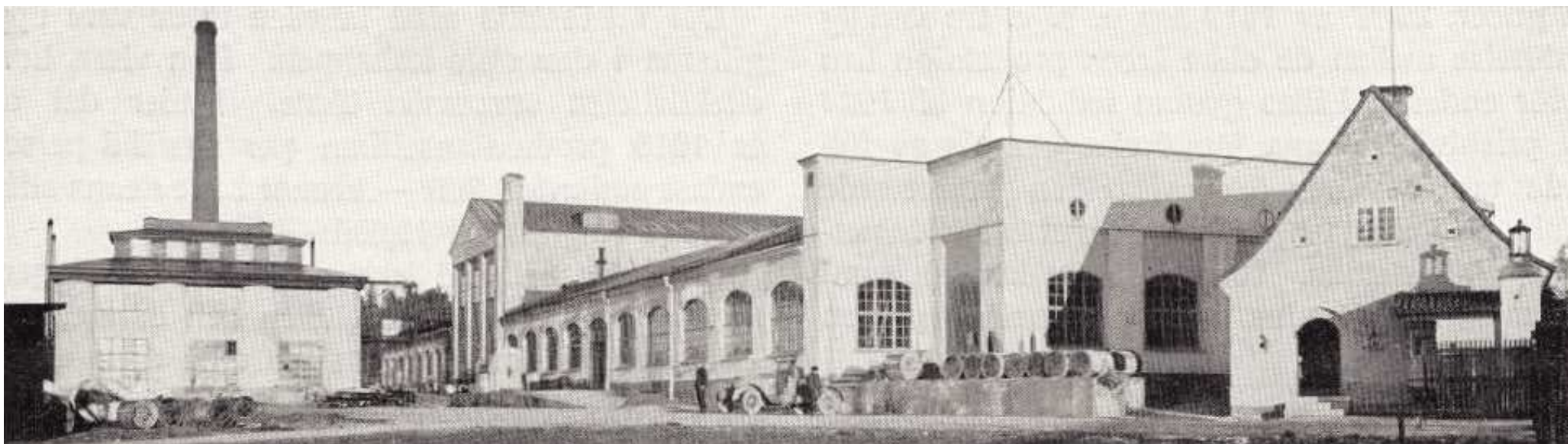
Sannolikt nyttjades en del befintliga byggnader och ny- och tillbyggnader som portvakts-hus, kraftcentral och verkstadsbyggnad med kabelhall tillkom under de första åren 1916-18. En byggnad finns kvar från etableringsfasen, kontorsbyggnaden som idag benämns Klockhuset, uppförd 1918 i områdets södra spets. Övriga tidiga byggnader är idag rivna, många på 1980-talet.

Samtidigt med fabriksetableringen, 1918, övertogs SAT:s telefonnät av statliga Telegrafverket och det ombildades till Allmänna Industriaktiebolaget AB H.T. Cedergren, med Allmänna Telefonaktiebolaget L.M. Ericsson som delägare.



Till vänster: Situationsplan 1916 Stockholm SBK

Ovan: Situationsplan 1917 Stockholm SBK



Från ovan:

Fabriken från söder och från nordväst. Foto 1925. Ericsson Reciew nr 3-4 1925

1922 fusionerades det med moderbolaget, Allmänna Telefonaktiebolaget L.M. Ericsson, grundat 1876 och med vilket SAT hela tiden haft mycket samröre. 1926 ströks Allmänna ur namnet. Fabriksområdet gränsade till ägorna

till Långbro gård. Gården, med anor från 1400-talets senare del, var i Ericssons ägo sedan 1918 och innebar närmast obegränsade möjligheter till utvidgning. Ericsson lär ha haft tidiga planer på att placera sin huvudfabrik här. Så blev emellertid inte fallet utan gården såldes 1947 till Stockholms stad.

Produktionen ökade kraftigt den första tiden och nya delar tillfogades anläggningen på 1920- och 1930-talen. Produktionen utökades till allt fler produkter och kemiskt, mekaniskt och elektriskt laboratorium inrättades i fabriken som ett steg i att öka kvaliteten. År 1924 gick 25 % av Kabelverkets produktion till L. M. Ericssons egna fabriker i Stockholm och av resterande produktion gick en stor del

på export. Kabelhallen byggdes till i etapper, 1935 mot norr med bland annat tillverkning av pupinboxar. På 1940-talet uppfördes flera kompletterande byggnader, varav vissa står kvar.

Den nuvarande huvudbyggnaden uppfördes i tre huvudsakliga etapper 1954-55, 1962 och 1965-66 Kabelhallen uppfördes först och

därefter kontorsdelen mot söder. Sist byggdes delen mot Solbergaskogen i norr.

1954 stod den idag bevarade kraftcentralen färdig. Den vidbyggdes med en verkstadsbyggnad 1968. Varm- och kallförråd har tillkommit i flera omgångar, liksom övriga mindre komplementbyggnader.

År 1982 revs den ursprungliga Kabelhallen som börjat uppföras redan 1918. 1985 byggdes ett lågt kontorshus från 1970-talets slut till med en sporthall med hälsocentral.

1996 uppfördes de fyra dragspelsformade kontorshusen i fastighetens västra gräns mot Älvsjövägen, ursprungligen tänkta att speglas med en likadan uppsättning hus mot östra tomtgränsen. En envåningsbyggnad placerades samtidigt sydost om kraftcentralen.

Ericssons verksamhet har ständigt haft sin kärna i telefoni, och den har förändrats med den snabbt förändrande branschen. I etableringsfasen flyttade företaget runt på olika adresser på Nedre Norrmalm i Stockholm, innan man byggde det första egna huset på Tulegatan 5. Verksamheten byggdes ut i närliggande kvarter innan huvudkontoret 1925 flyttades till det nybyggda Södra Kungstornet på Kungsgatan.

1940 flyttades huvudkontoret till Midsommarkransen, sydväst om centrala staden. Fram till 1970-talet hade man även kvar lokaler på tidigare adresser. Företaget dominerade området, idag kallat Telefonplan, fram till 2003 när verksamheten flyttade och husen såldes. Vid Telefonplan etablerades herefter Konstfack och området har omvandlats till ett ungt, kulturellt centrum med konstsolan som nav.



Klockhuset



Kemiska laboratoriet



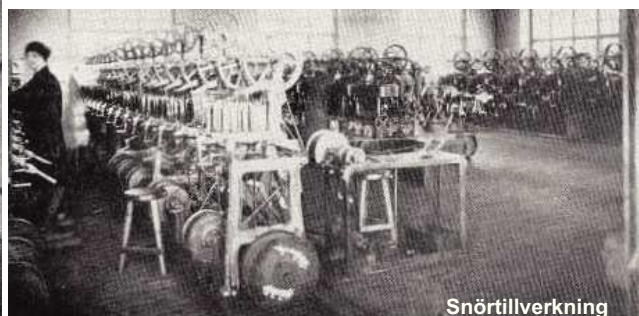
Spinning av pappers- och bomullsisolerad tråd



Tillverkning av spinns och silkesisolerad tråd

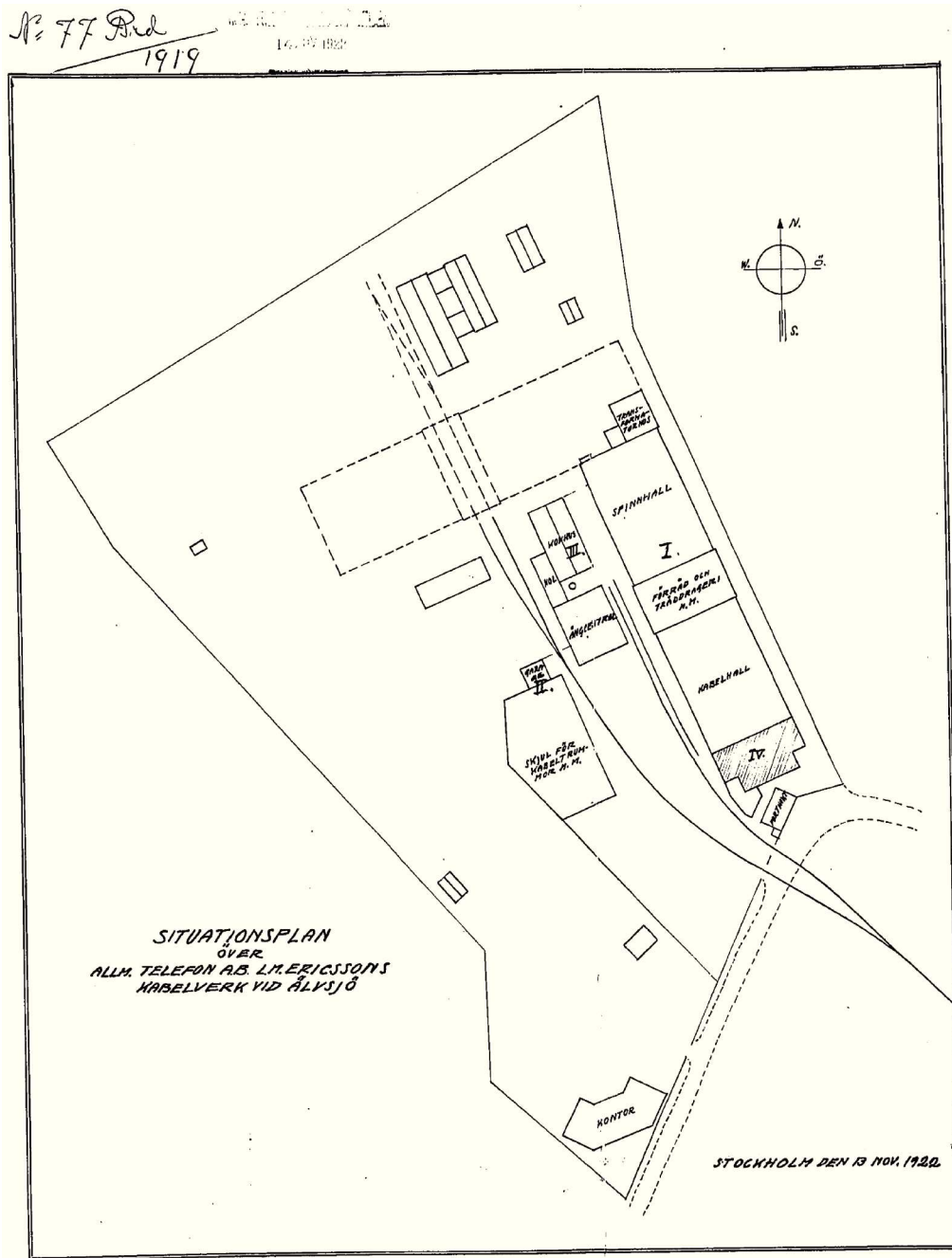


Tillverkning av gummiisolerade ledare

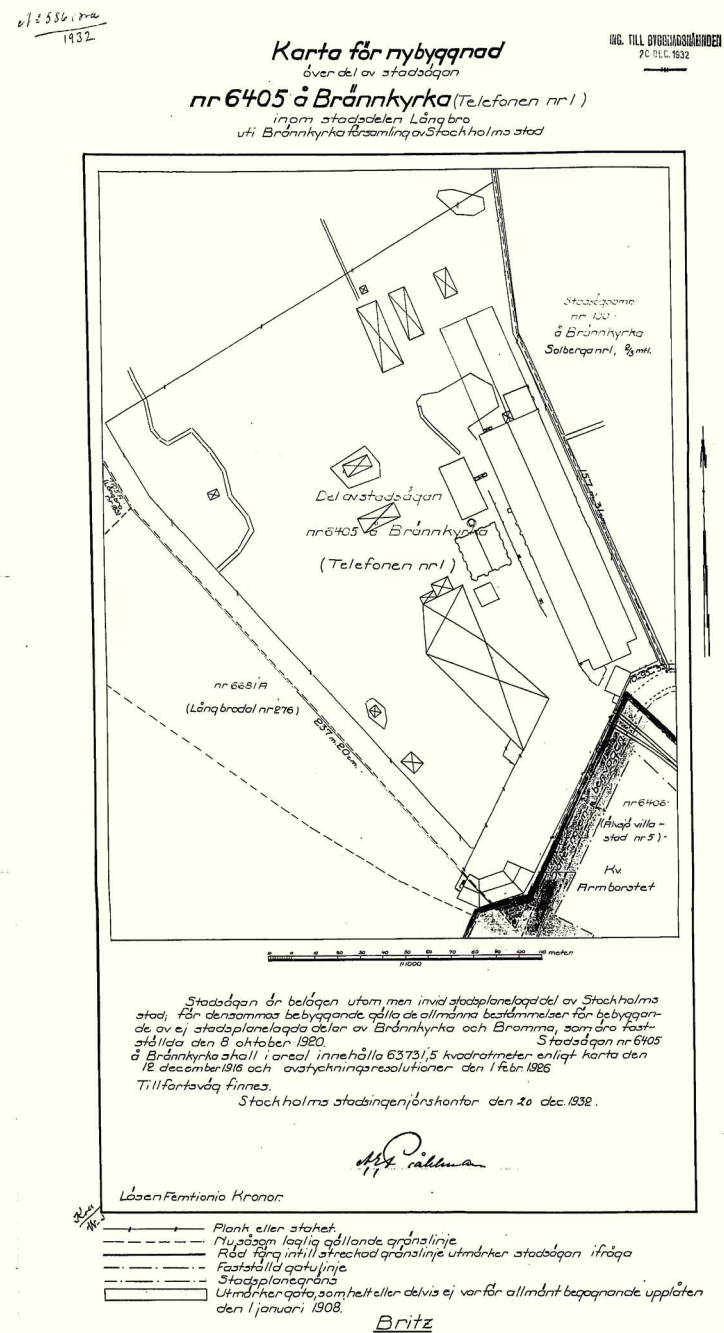


Snörtillverkning

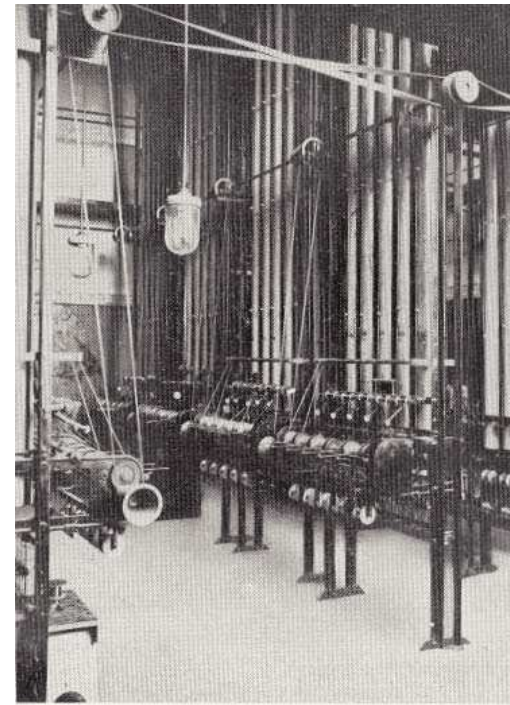
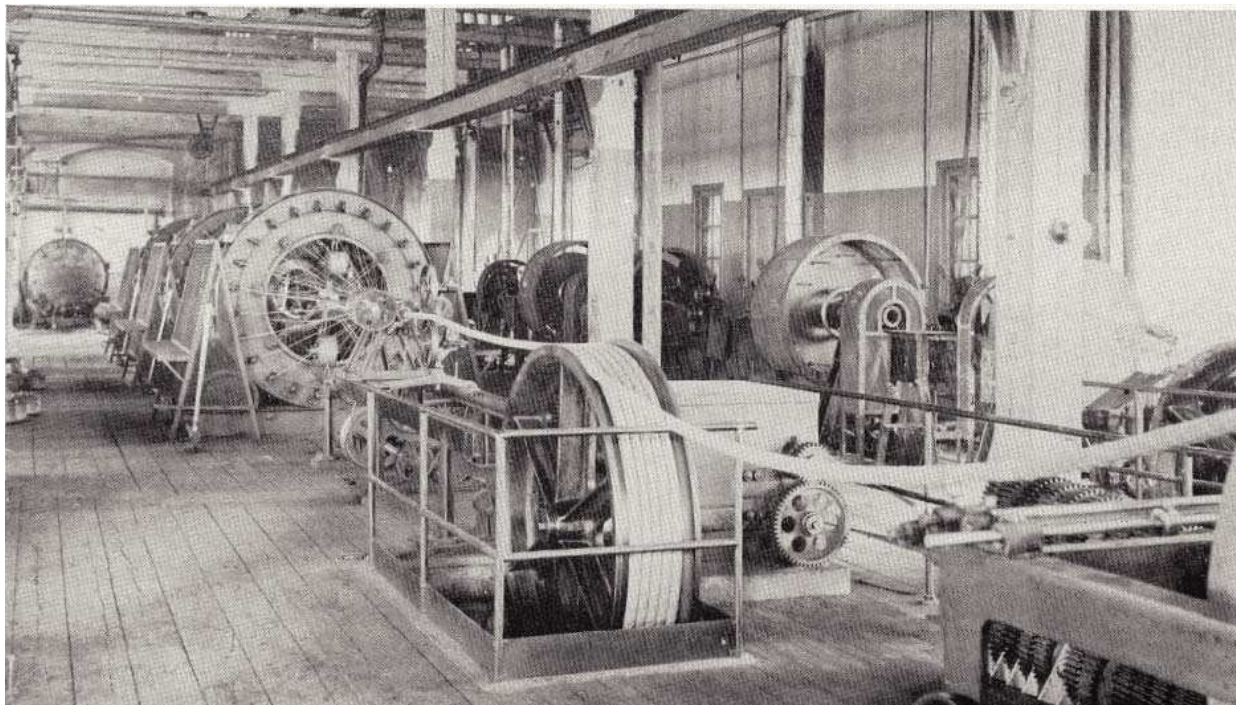
Samtliga fotografier hämtade ur Ericsson Review nr 3-4 1925.



Situationsplan 1922. Stockholm SBK



Karta för nybyggnad 1932. Stockholm SBK



Från vänster: Kabeltill-
verkning och tillverkning
av lackerd tråd. Ur Ericsa-
son Review nr 3-4 1925

Idag är Ericsson ett multinationellt företag med svenska huvudkontoret i Kista.

Kavli etablerade sin verksamhet i området 1992. Fabriksbyggnaden om ca 14 000 kvm uppfördes då. Området inrymmer totalt ca 93 000 kvm kontors- och verksamhetslokaler.

Älvsjö och järnvägen

Vid sidan om de goda utbyggnadsmöjligheter-
na så var det framväxten av spårbunden trafik
genom Älvsjö som bidrog till etableringen av
Kabelverket på just denna plats.

År 1860 öppnade Västra stambanan, mellan
Stockholm och Göteborg, för trafik. Hösten
1879 öppnade den ursprungliga tågstationen
vid Älvsjö och när Nynäsbanan 1901 också
öppnade med ett stopp här blev Älvsjö förgre-
ningsstation. Stationen byggdes ut med se-
parata spår för lokal- och fjärrtåg 1916-17. Nu

byggdes också en gångbro över spårområdet.
Ett nytt stationshus byggdes 1932 och en
gångtunnel ersatte gångbron. 1967 skedde
stora förändringar när AB Storstockholms
Lokaltrafik övertog ansvaret för lokal person-
trafik på Stockholms läns järnväg. Samma
år invigdes Älvsjös mässanläggning och den
nuvarande stationsanläggningen uppfördes.

Även Älvsjös tillblivelse som stadsdel hänger
nära samman med järnvägen. Intresset för
att uppföra hus i Älvsjö ökade när tågstation-
en öppnade 1879 och i början av 1900-talet
köpte privata intressenter upp mark för att
stycka av villatomter. 1926 bildades stads-
delen Älvsjö. När grannstadsdelen Soberga i
nordväst bildades 1945 drogs gränsen så att
delar av Älvsjö centrum, däribland det aktu-
ella programområdet, hamnade i Solberga.
Kabelverket var under lång tid det enda större
fabrikföretaget i samhället Älvsjö.



Fabriken fotograferad från söder 1963.
www.ericssonseniorer.org

257 *Prd*
1952

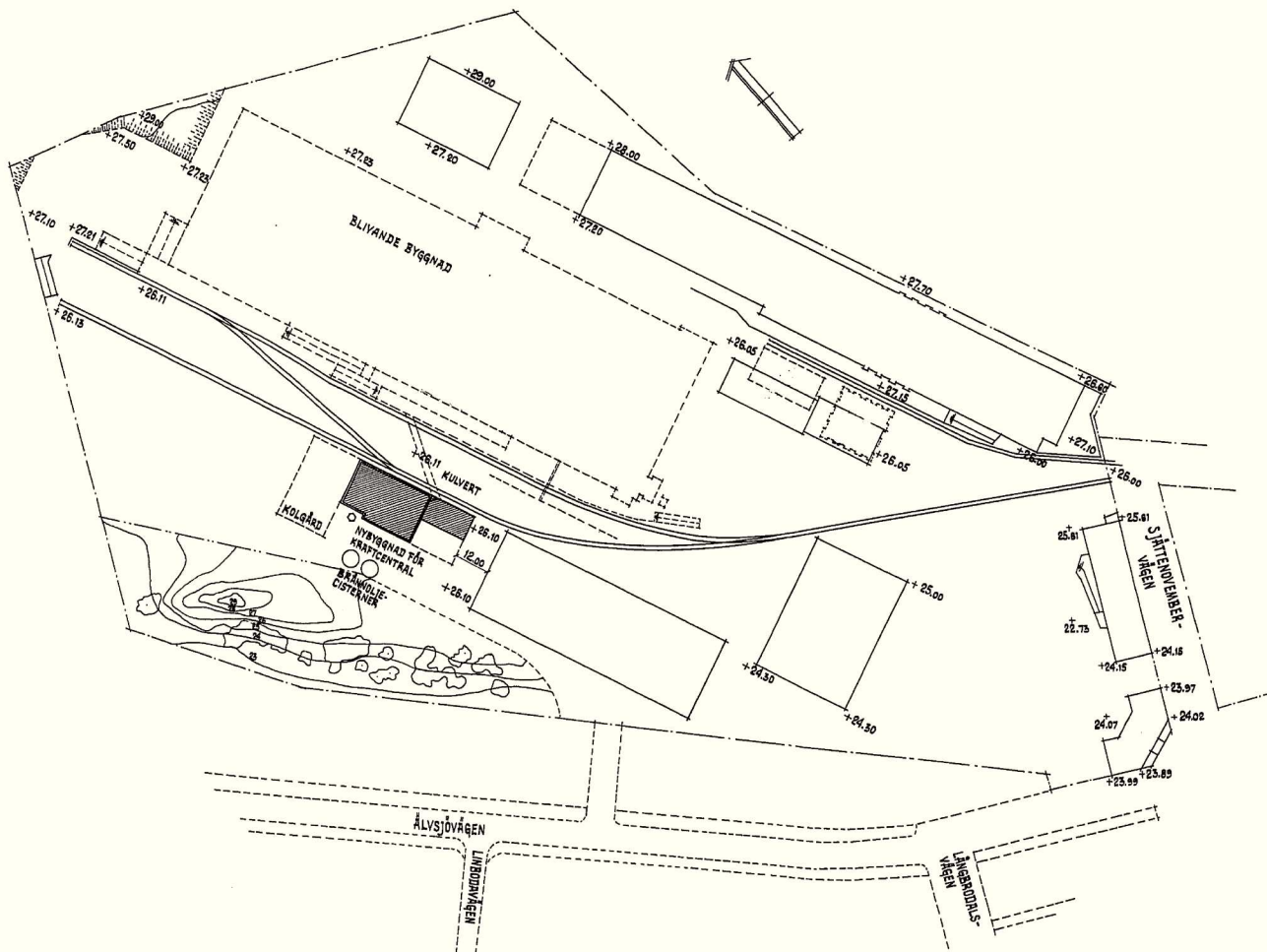
NO. 121 3000000000
1:1000

*Likheten med den fastställda
situationen betydligt
Stockholm den 18 april 1955
W. H. H. H.*

16 1.

L.M. ERICSSONS KABELVERK, ÄLVSTAD
NYBYGGNAD Å TOMT NR 1
KV. KABELVERKET

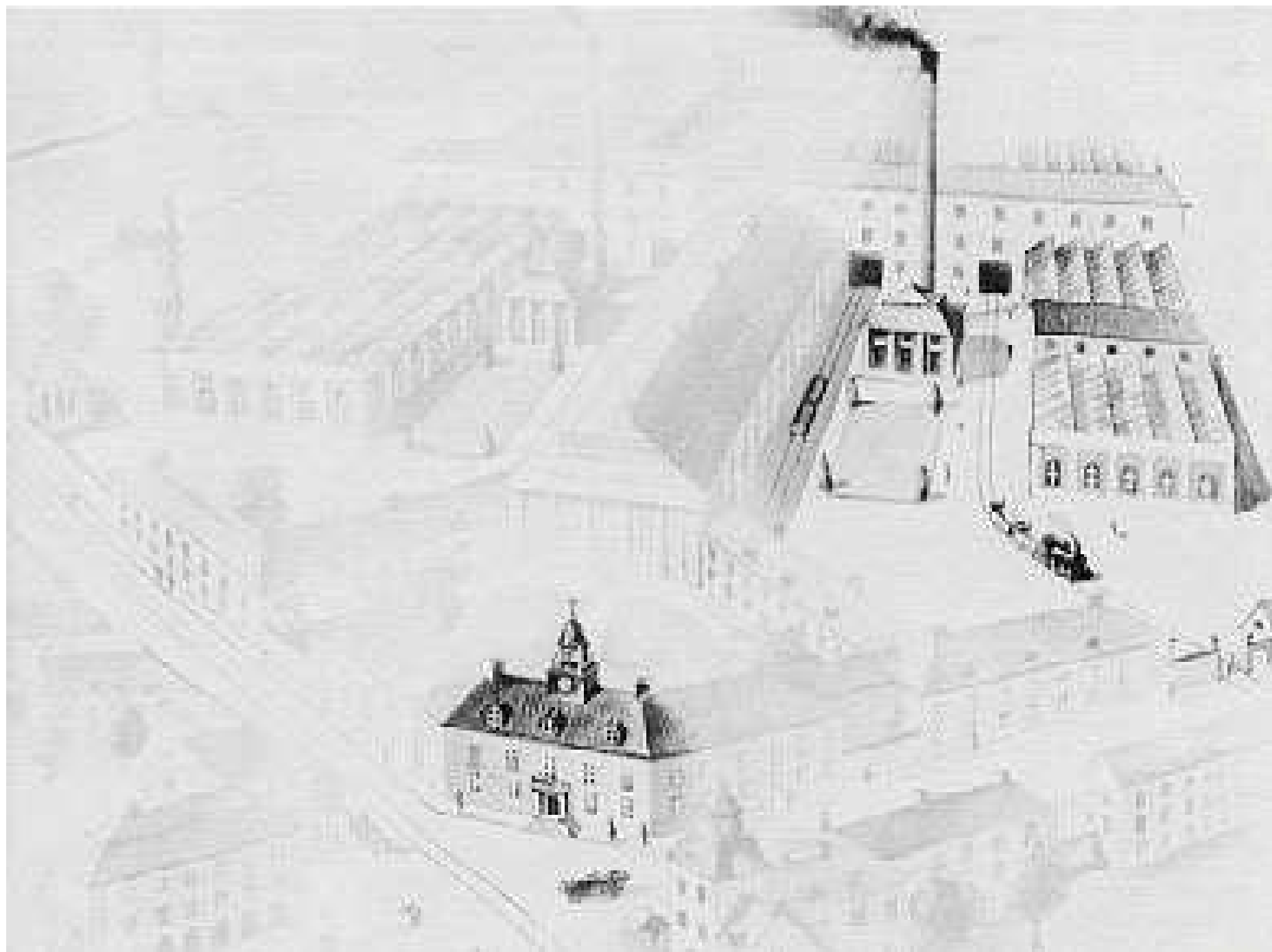
KRAFTCENTRAL
SITUATIONSPLAN
SKALA 1:1000

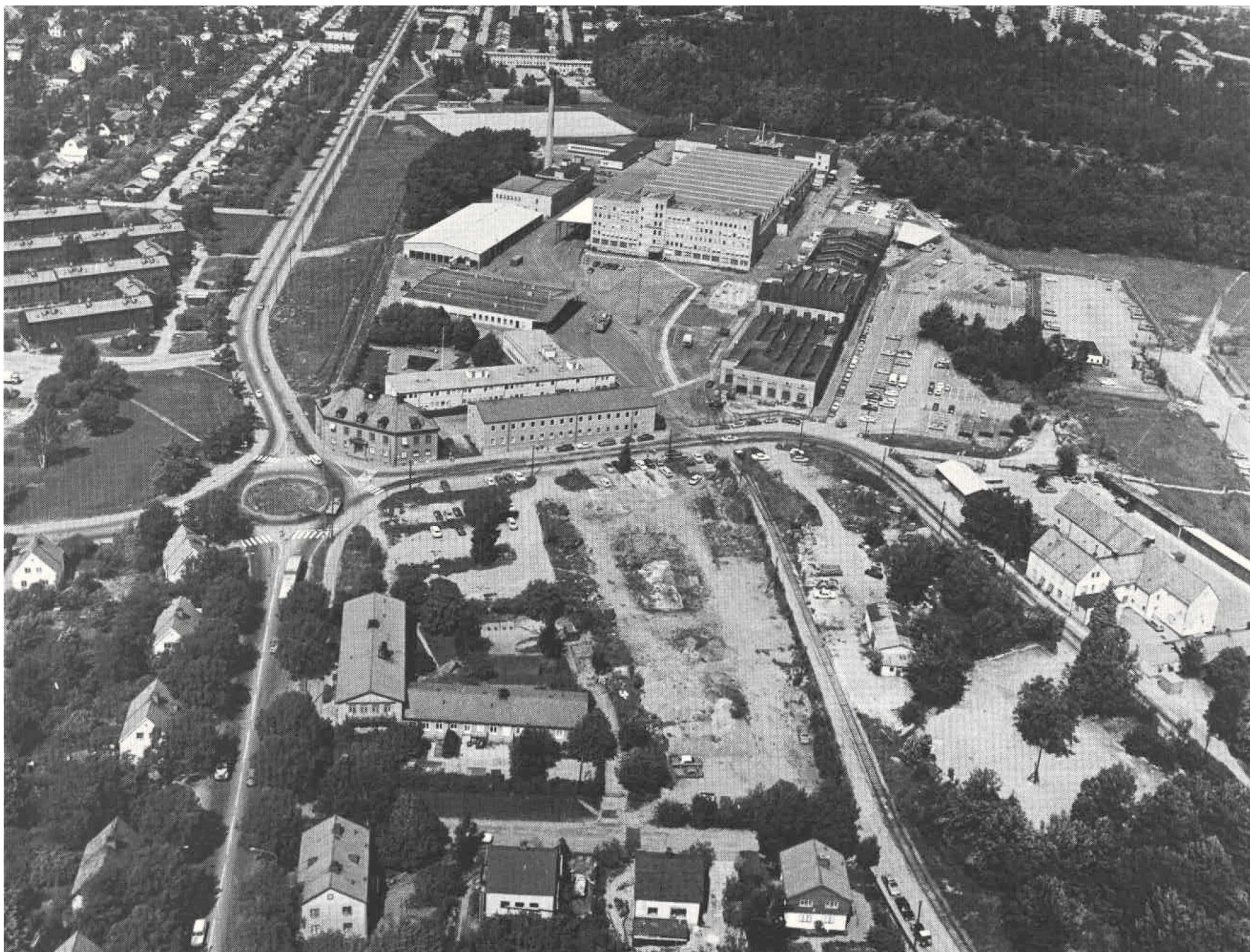


ÄNDRINGSRITNING

Ture Wennerholm
TURE WENNERHOLM
ARKITEKT S. A. R.
STOCKHOLM 21/6 1954

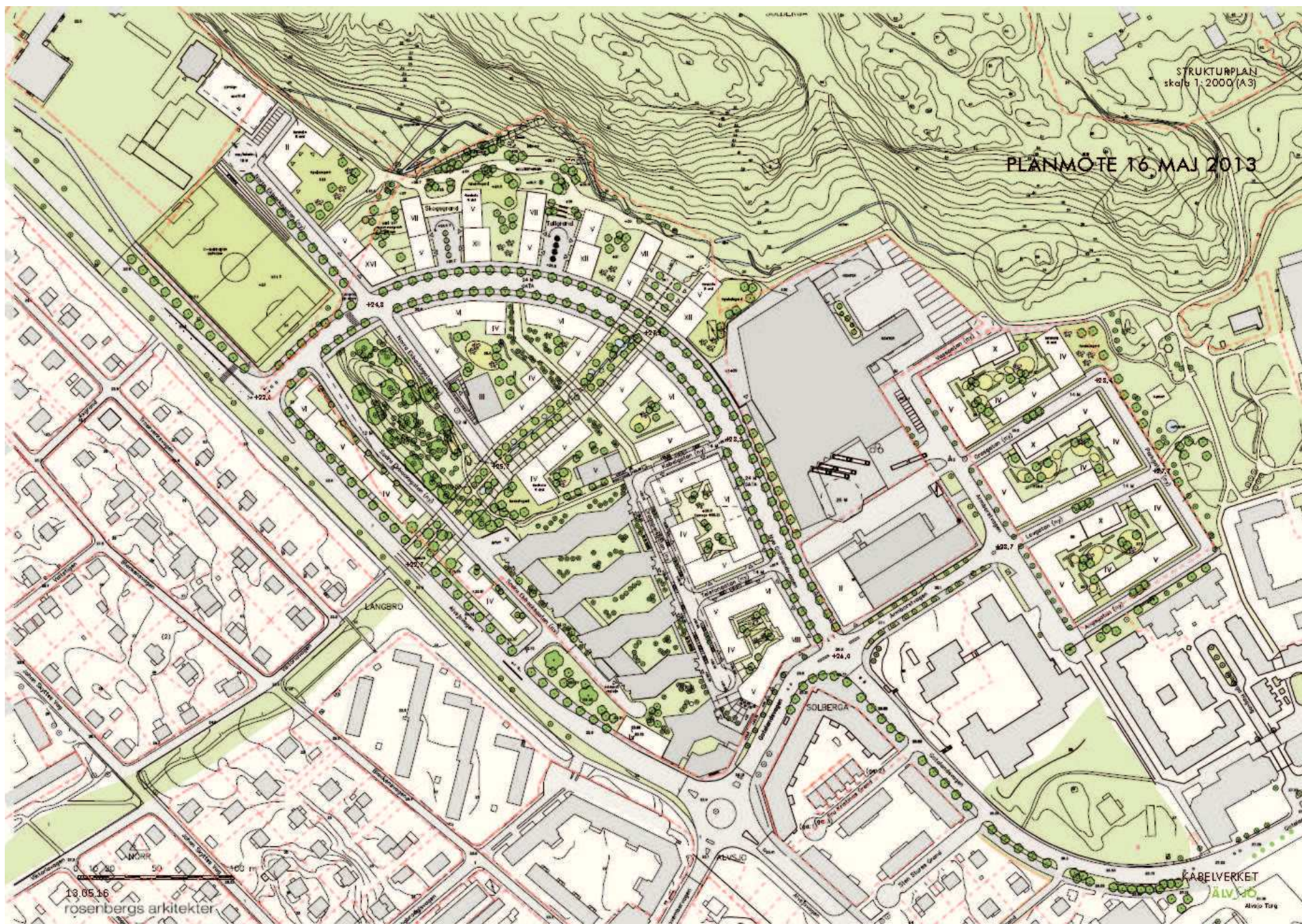
Situationsplan
21/6 1954.
Stockholm SBK





Flygfoto 1980, foto
Ingvar Lundkvist.

SSM
SMB_0004084_03



Senast gällande omgestaltungsforlaget for området. Befintlig bebyggelse gra, planerad vit. Rosenbergs arkitekter 16 maj 2013

BESKRIVNING AV OMRÅDET

Programområdet är beläget nordväst om Älvsjö centrum, öster om Älvsjövägen och söder om Solbergaskogen. Terrängen är mycket flack med endast mindre nivåskillnader. Gränsen mot den i höjdläge liggande Solbergaskogen utgörs av en tvår brant. Vegetationen inom området utgörs av en ekdunge i väster och i övrigt gräsytor, planterade träd, buskar och blommor. Bilvägar och gångstråk i området är tydligt separerade.

Områdesbeskrivningen över Kabelverket 2 nedan är citerad ur Stockholms stadsmuseums inventering 2005 (BBR) Inventering av bebyggelse i STADSDELEN SOLBERGA, 2004-2007 2005-2005:

”Industri- och kontorsanläggning inom inhägnat område. Inom anläggningen finns industri- och kontorsbyggnader uppförda i början av 1900-talet fram till 1990-talet. Fabriksanläggningen etablerades för kabeltillverkning på 1910-talet för AB Stockholmstelefon, därefter Allmänna telefon AB L M Eriksson. Fabriksbyggnaden för kabeltillverkning revs på 1980-talet. Mot väster finns en ekbacke och mot norr begränsas tomten av bergig naturmark. Marken är hårdgjord med inslag av gräs. Mindre planteringar finns vid kontorskomplexets entréer. Parkeringsplatser finns i områdets nordvästra och sydöstra del. Anläggningens entré är placerad i en mobil vakt- och receptionsbyggnad i områdets sydöstra del, mot Götalandsvägen. Receptionen uppfördes på 1990-talet med en konstruktion av glas och stål. Området begränsas i söder av rondellen vid Götalandsvägen. De ursprungliga huvudbyggnaden ”Klockhuset” är placerad som en fondbyggnad vid trafikplatsen. Inom området finns en fornlämning. I kvarteret Kabelverket 6, utanför det inhägnade området finns ett kontorshus med matsal från 1980-talet som ingår i Ericssons Älvsjöanläggning.”

Kabelverket 3 domineras helt av Kavlis stora fabriksanläggning och Kabelverket 6 av den långsträckta kontorsbyggnaden, uppförd som del av Ericssons anläggning.

Nivåer och strukturer

Bebyggelsen är mycket varierande i fråga om volymer. 1990-talets kontorshus är de högsta medan fabriksbyggnadens kabelhall från 1950-talet är den mest horisontalt utsträckta volymen.

Avstånden mellan byggnaderna varierar från smala prång till stora öppna, plana ytor.

Siktlinjerna genom området är på sina håll långa. Några av de mest påfallande avslutas tvärt mot en fasad.

Samtliga byggnader utom idrottshallen, hus 13, har fasader huvudsakligen i gult tegel.

Natur

I områdets västra del finns en värdefull ekdunge och den angränsande Solbergaskogen i norr har höga naturvärden och är ett viktigt rekreationsområde. Den är klassad (2009) som nyckelbiotop av Skogsstyrelsen. Skogen innehåller också fornlämningar. Skogen rymmer ett rikt djur- och fågelliv.

Områdets byggnader

Här används Stockholms stadsmuseums numrering av byggnader som ingår i fastigheten Kabelverket 2. Museets numrering och kategorisering är följande:

Hus nr 1: Administrationsbyggnad/förvaltning/kontor; Industribyggnad; Verkstad

Hus nr 10: Administrationsbyggnad/förvaltning/kontor (ursprunglig)

Hus nr 11: Kraftstationsbyggnad (ursprunglig)

Hus nr 13: Administrationsbyggnad/förvaltning/kontor (ursprunglig); Sporthall (ursprunglig)

Hus nr 15: Administrationsbyggnad/förvaltning/kontor (ursprunglig); Industribyggnad (ursprunglig); Konferensbyggnad (ursprunglig)

Hus nr 2: Administrationsbyggnad/förvaltning/kontor (ursprunglig)

Hus nr 3, KLOCKHUSET: Administrationsbyggnad/förvaltning/kontor (ursprunglig)

Hus nr 4: Laboratorium (ursprunglig); Matsalsbyggnad (ursprunglig)















Karaktäristiska egenskaper Kabelverket 2

- Fasader i gult tegel
- Flacka tak
- Variation avseende byggnadsvolym
- Variation avseende avstånd mellan husen
- Industriell karaktär med stora asfalterade ytor, lastbryggor och sparsam vegetation



