



Fa 7713

Stora Tallkrogen / Lilla Sköndal

Antikvarisk förundersökning och
konsekvensanalys

Stora tallkrogen 4 & 5, Stockholm

2022-05-04

Nyréns Arkitektkontor

Innehåll

Inledning	3
Bakgrund och syfte	3
Avgränsning	3
Förutsättningar i gällande lagrum	3
Övergripande historik	4
Lilla Sköndal före de stora vägarnas tillkomst; Skönhetsrådets inventering 1926-28	6
Historiska bilder - 1949 resp 1966. SSM.	8
Kartsekvens	9
Nulägesbeskrivning - övergripande	10
Nulägesbeskrivning - Stora Tallkrogen 4 & 5	12
Beskrivning fastigheter	12
Kulturhistorisk värdering	13
Tidigare värdering - Stockholms stadsmuseum 2005	13
Kompletterande värdering	13
Värdebärande karaktärsdrag	13
Kvalitéer att tillvarata och utveckla	13
Konsekvensbeskrivning	14
Översiktlig beskrivning av förslag	14
Konsekvenser för kulturmiljön	15

Stora Tallkrogen / Lilla Sköndal

Stora tallkrogen 4 & 5, Stockholm

Antikvarisk förundersökning och konsekvensanalys

Beställare:

Geosyntec Consultants AB

Rapporten utförd av:

Mattias Eklund, byggnadsantikvarie, certifierad sakkunnig kulturvärden KUL 2

Nytagna fotografier och grafik där inget annat anges: Mattias Eklund

Inledning

Bakgrund och syfte

St1 Sverige AB har för avsikt att etablera en ny bensinstation på del av fastigheten Sköndal 2:1 i Stockholm och för närvarande pågår arbetet med detaljplanen. Den föreslagna platsen angränsar till fastigheten Stora Tallkrogen 5 vilken är grönklassad av Stockholms stadsmuseum. Föreliggande rapport syftar till att utreda och beskriva områdets historik, nuläge, kulturhistoriska värden och råd och riktlinjer kring utveckling, samt att övergripande beskriva planförslaget, dess relation till de utpekade kulturhistoriska värdena och om projektet bedöms uppfylla kraven i de aktuella lagrummen avseende de kulturhistoriska frågorna.

Avgränsning

Undersökningsområdet är avgränsat till fastigheterna Stora Tallkrogen 4 och 5 samt den del av fastigheten Sköndal 2:1 som berörs av den föreslagna förändringen.

Förutsättningar i gällande lagrum

Plan- och bygglagen

Allmänna och enskilda intressen:

PBL 2 kap. 6 § "Vid planläggning, i ärenden om bygglov och vid åtgärder avseende byggnader som inte kräver lov enligt denna lag ska bebyggelse och byggnadsverk utformas och placeras på den avsedda marken på ett sätt som är lämpligt med hänsyn till stads- och landskapsbilden, natur- och kulturvärdena på platsen och intresset av en god helhetsverkan".

Förbud mot förvanskning:

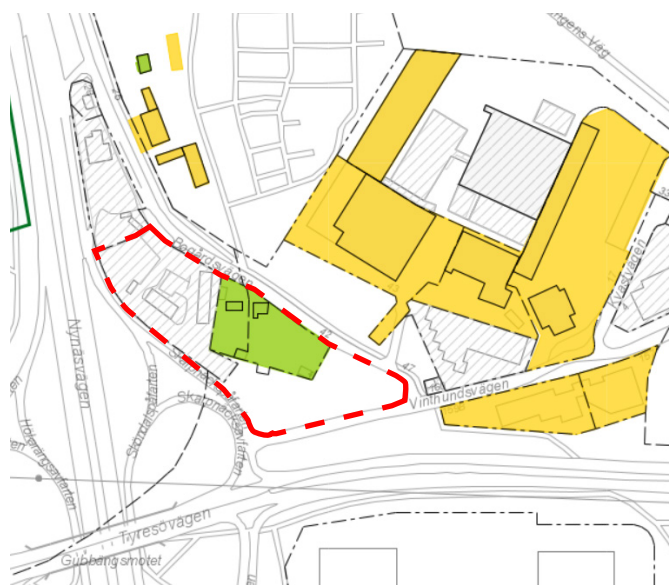
8 kap 13 § "En byggnad som är särskilt värdefull från historisk, kulturhistorisk, miljömässig eller konstnärlig synpunkt får inte förvanskas. Första stycket ska tillämpas också på [...] bebyggelseområden."

Stockholms stadsmuseums klassificering

Fastigheten inventerades 2005 av Stockholms stadsmuseum och gavs då klassificeringen grön, vilket innefattar fastighet/fastigheter med bebyggelse som är särskilt värdefull från historisk, kulturhistorisk, miljömässig eller konstnärlig synpunkt.

Motivering:

"Den reveterade manbyggnaden på Lilla Sköndal uppfördes troligen i slutet av 1700-talet och bevarar i stort sin ursprungliga utvändiga arkitektur. Det panelklädda huset uppfördes troligen omkring 1800. Byggnaden har sedan byggts på 1838 och bevarar i stort sin utformning från denna tid. Byggnaderna utgör en viktig årsring i stadsdelens historia och har ett stort byggnadshistoriskt värde."



SSMs klassificeringskarta. Området som beskrivs i detta dokument är markerat med en streckad röd linje.

Övergripande historik



Lilla och Stora Tallkrogen år 1791. Karta från Lantmäteriet (beskuren).

"Tallkrogen, som i dag är en stadsdel, var förr i världen just namnet på en krog, eller rättare sagt flera krogar. Det fanns faktiskt tre i området med samma namn, Tallkrogen (eller Stora Tallkrogen), Lilla Tallkrogen och Gamla Tallkrogen. När stadsdelen skulle få sitt namn fanns också möjligheterna att uppkalla den efter två olika torp, Sophem eller Pottmyran. Och då var det ju trevligare att välja krognamnet."

Ur *Lasse-Maja på Tallkrogen* av Per Anders Fogelström.

Gården Lilla Sköndal kallades Stora Tallkrogen då här bedrevs krogverksamhet. Prefixet Stora tillkom efter att en ny krog, Lilla Tallkrogen etablerades en bit längre upp längs Dalarövägen. Från 1724 bedrevs utöver krogverksamhet även jordbruk. Gården tillhörde Sköndals säteri och fick namnet Lilla Sköndal 1830 efter att den sålts till Stockholms stad. Hur länge krogverksamheten pågick i Stora

Tallkrogen är okänt men mellan 1915-38 användes mangårdsbyggnaden som vårdanstalt för epileptiker i Diakonsällskapets regi. Därefter användes den som rektorsbostad (skolan låg på andra sidan Bogårdsvägen). Byggnaden fungerade som bostad fram till år 2000 då den byggdes om till café. Därefter har olika verksamheter huserat i byggnaden.

I samband med att skogskyrkogården anlades på 1920- och 30-talen fick gamla Dalarövägen en ny sträckning och ersattes av nuvarande Nynäsvägen. I samband med detta kom Lilla Sköndal att få sitt undanskymda läge i förhållande till trafiken.

Tre äldre byggnader finns bevarade på tomten; mangårdsbyggnaden, statarlängan och ett uthus. Mangårdsbyggnaden uppfördes i slutet av 1700-talet och har bevarat sin exteriöra karaktär i hög grad, även om det fått en förvanskande tillbyggnad mot söder efter 2017. Statarlängan uppfördes kring 1800 och byggdes på med en våning år 1838. Båda

Övergripande historik



Områdets bebyggelse med uppförandeår markerat.

byggnaderna har genomgått omfattande interöra förändringar. Uthuset ligger i vinkel mot statarlängan och fungerar i nuläget som förråd. I samband med bygget av de stora vägarna som inringar fastigheten förändrades dess inramning markant; från att ha varit en lantligt belägen gård med ett mindre jordbruk kom det att så småningom bli den kraftigt bullerutsatta lilla tomt med delvis bevarad karaktär som den är idag.

Samtliga tillhörande byggnader utöver de ovan nämnda revs kring mitten av 1900-talet; lada, loge, lider, stall, trädgårdsbod samt ytterligare mindre uthus.

På fastigheten väster om Stora tallkrogen uppfördes en McDonalds-restaurang 1996. Hotellet uppfördes 1999.

2002 uppfördes två nya garage inom fastigheten, varav det ena uppfördes på samma plats som en äldre byggnad, skadad/riven enligt bygglovet.

2002 renoverades statarlängan med delvis ändrad planlösning.

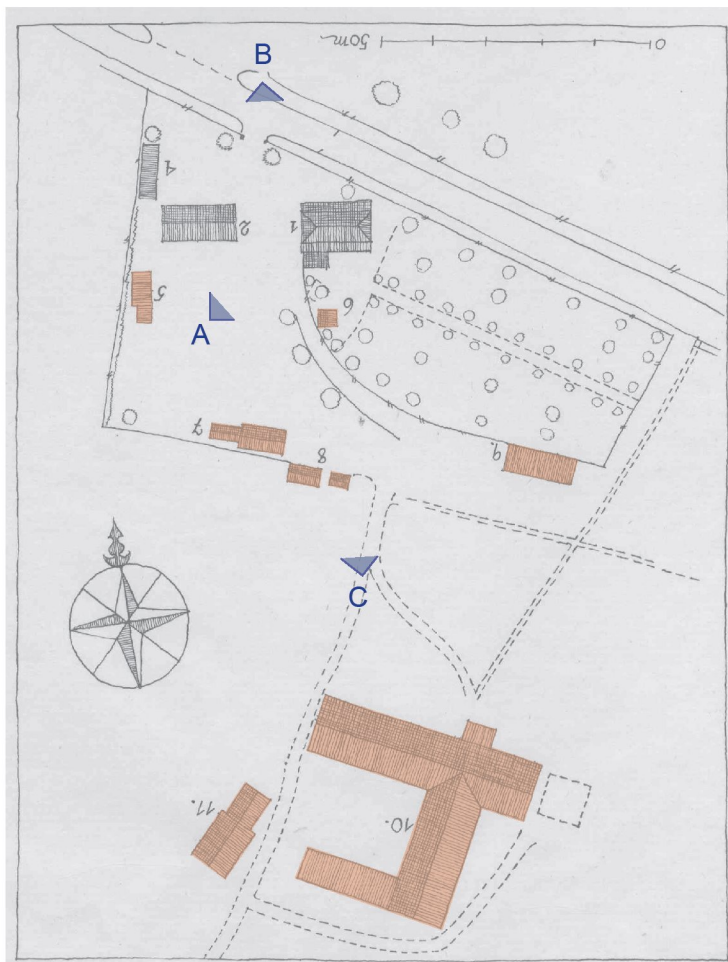
2004 avstyckades den tidigare statarlängan från huvudfastigheten och blev nuvarande Stora Tallkrogen 5.

2016 uppfördes en liten komplementbyggnad öster om huvudbyggnaden.

Under 2017-18 har sedan huvudbyggnaden och modulbyggnaden byggts ihop utan bygglov.

Övergripande historik

Lilla Sköndal före de stora vägarnas tillkomst; Skönhetsrådets inventering 1926-28



Motsvarande ortofoto nuläge. Lantmäteriet.

1. Manbyggnaden.
2. Boningshus, daterat 1838.
- 4 - 9. Uthus (bodar, skjul, trädgårdsbod etc.)
10. Ladugård, stall och loge.
11. Läder.

Situationsplan från Skönhetsrådets inventering 1926-28 (roterad).

Bildkälla Stockholms stadsmuseum.

Rivna byggnader är rödmarkerade av rapportförfattaren.

Vypunkter (A B C) motsvarar fotografier på nästa sida.

Övergripande historik



Övergripande historik

Historiska bilder - 1949 resp 1966. SSM.

Gubbängen

05



F 40123



F 40124.

TALLKROGEN VID LILLA SKÖNDAL. FOTO L. NENKLER AUG. 1949.



F79372

Från söder.



F79373

ST. TALLKROGEN eller Lilla Sköndal. Från norr.



F79374

Från öster. ST. TALLKROGEN, Lilla Sköndal.



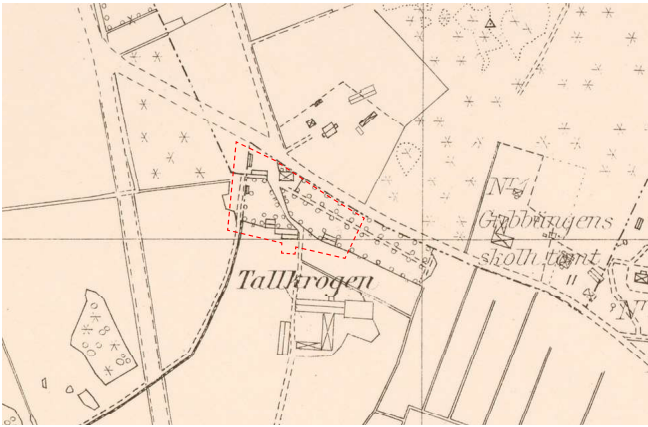
F79375

Från öster.

Foto M. Cromér 1966

Övergripande historik

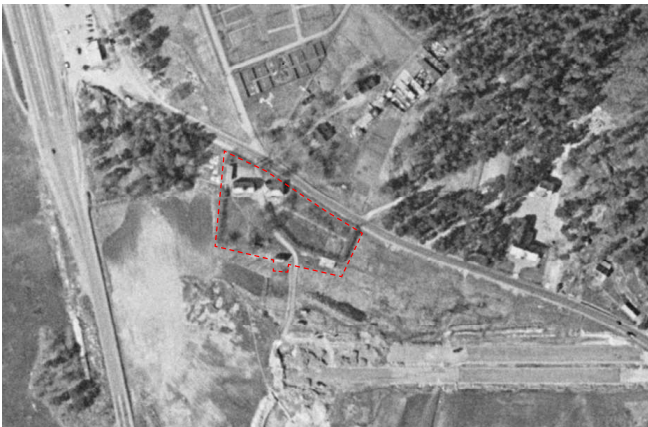
Kartsekvens



1926.



1958.



1951.



1971.



1995.



2020.

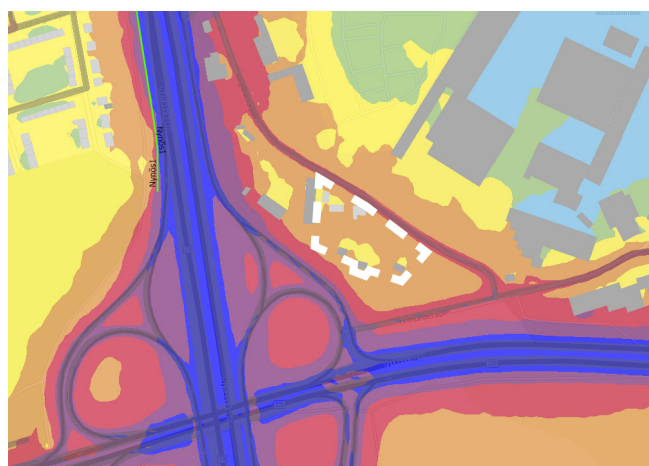
Nulägesbeskrivning - övergripande



Fastigheterna Stora tallkrogen 4 & 5 ligger inklämda mellan Bogårdsvägen, Vinthundsvägen och Skarpnäcksavfarten. I direkt anslutning till fastigheten ligger hotellet Ta Inn med tillhörande parkeringsytor. Vid entrén till fastigheterna står två äldre storvuxna ekar, i övrigt är det relativt få äldre träd vid planområdet och dess absoluta närhet.

Ytan direkt öster om fastigheten var åkermark fram till mitten av 1950-talet, den spontanuppväxta grönskan som dominerar ytan idag är därmed relativt ung (denna del berörs av planförslaget).

Området är mycket bullerutsatt, och bullret har stark påverkan av upplevelsen på platsen.



Utdrag ur Stockholms stads bullerkarta.

L_{Aeq}

- <40 dBA
- 40-45 dBA
- 45-50 dBA
- 50-55 dBA
- 55-60 dBA
- 60-65 dBA
- 65-70 dBA
- 70-75 dBA
- >75 dBA

Nulägesbeskrivning - övergripande



Fastigheten Stora Tallkrogen 4 från nordväst.



Mangårdsbyggnaden från norr.



Statarlängan från norr.



Uthuslängan.



Planområdet från öster.



Planområdet från väster.



Inifrån planområdet.



Inifrån planområdet.

Nulägesbeskrivning - Stora Tallkrogen 4 & 5



Beskrivning fastigheter

På fastigheterna ligger en mangårdsbyggnad och en statarlänga med uthuslänga från ca 1800 på en sluttande tomt i östra Gubbängen.

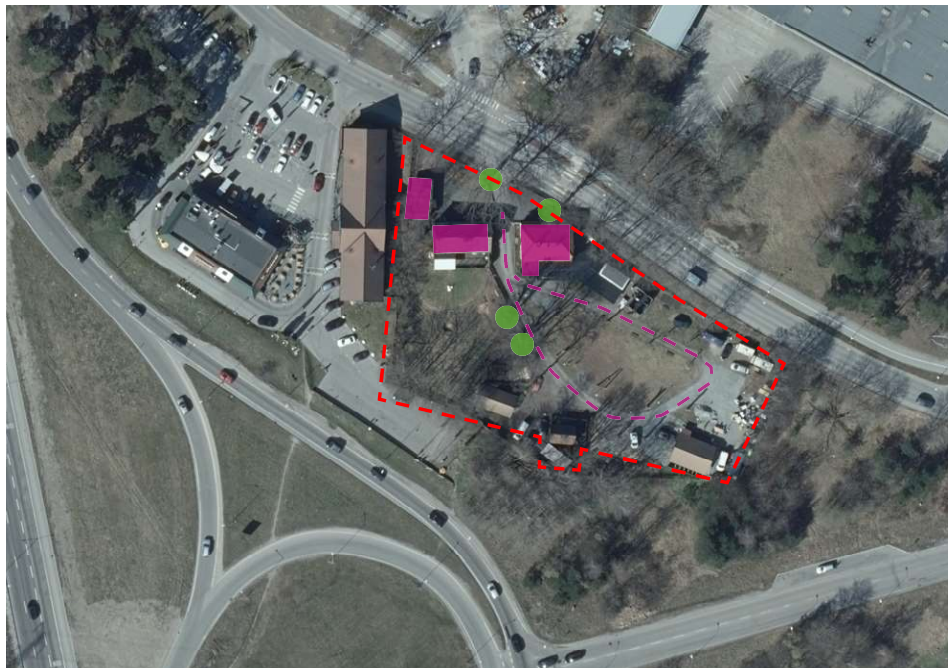
Mangårdsbyggnaden är sammanbyggt med en mindre modulbyggnad uppförd 2016.

På tomterna finns gräs, träd, grusgångar, alléer, grusbelagda p-platser samt ett antal mindre byggnader; en torpliknande byggnad uppförd efter 1928 med sadeltak med enkupigt tegel och fasader av röd locklistpanel, en äldre förrådslänga med pulpettak och en mindre röd bod. På tomten finns också två garage uppförda 2002 med sadeltak med betongpannor och fasader av röd locklistpanel.

Framför husen finns en grusplan.

Mot gatan i norr finns ett gunnebostaket och ett plank. I slänten mot gatan i nordost växer en häck. Mot ost och syd finns ett gunnebostängsel, mot sydväst ett rött träplank och mot väst ett tryckimpregnerat plank. Mellan de två tomterna finns ett plank av tryckimpregnerat trä. Mellan de två huvudbyggnaderna finns ett vitt staket med en svart järngrind. På tomten står en del äldre fordon och husvagnar uppställda.

Kulturhistorisk värdering



Värdebärande karaktärdrag

- Träd
- Byggnader
- - - Vägstruktur

Tidigare värdering - Stockholms stadsmuseum 2005

"Den reveterade manbyggnaden på Lilla Sköndal uppfördes troligen i slutet av 1700-talet och bevarar i stort sin ursprungliga utvändiga arkitektur. Det panelklädda huset uppfördes troligen omkring 1800. Byggnaden har sedan byggts på 1838 och bevarar i stort sin utformning från denna tid. Byggnaderna utgör en viktig årsring i stadsdelens historia och har ett stort byggnadshistoriskt värde."

Kompletterande värdering

Gården har ett kulturhistoriskt värde som en krog längs den historiskt viktiga gamla Dalarövägen, och som en av de krogar som givit namn till stadsdelen Tallkrogen. Mangårdsbyggnaden och dess relation till statarlängan och resterna av trädgården ger en i någon mån läsbar bild av en krogmiljö med tillhörande jordbruk från tiden kring 1800.

Gårdens kulturhistoriska värde är i nuläget något svårsläsbart då tomten i det närmast fungerar som ett upplag.

Då byggnaderna inte berörs direkt av planförslaget har de inte undersökts djupare inom ramen för denna utredning, dock finns möjligheten att fördjupa kunskapsunderlaget kring framför allt statarlängan och de immateriella värden som är kopplade till den avseende exempelvis vilka som bott i den etcetera.

Värdebärande karaktärsdrag

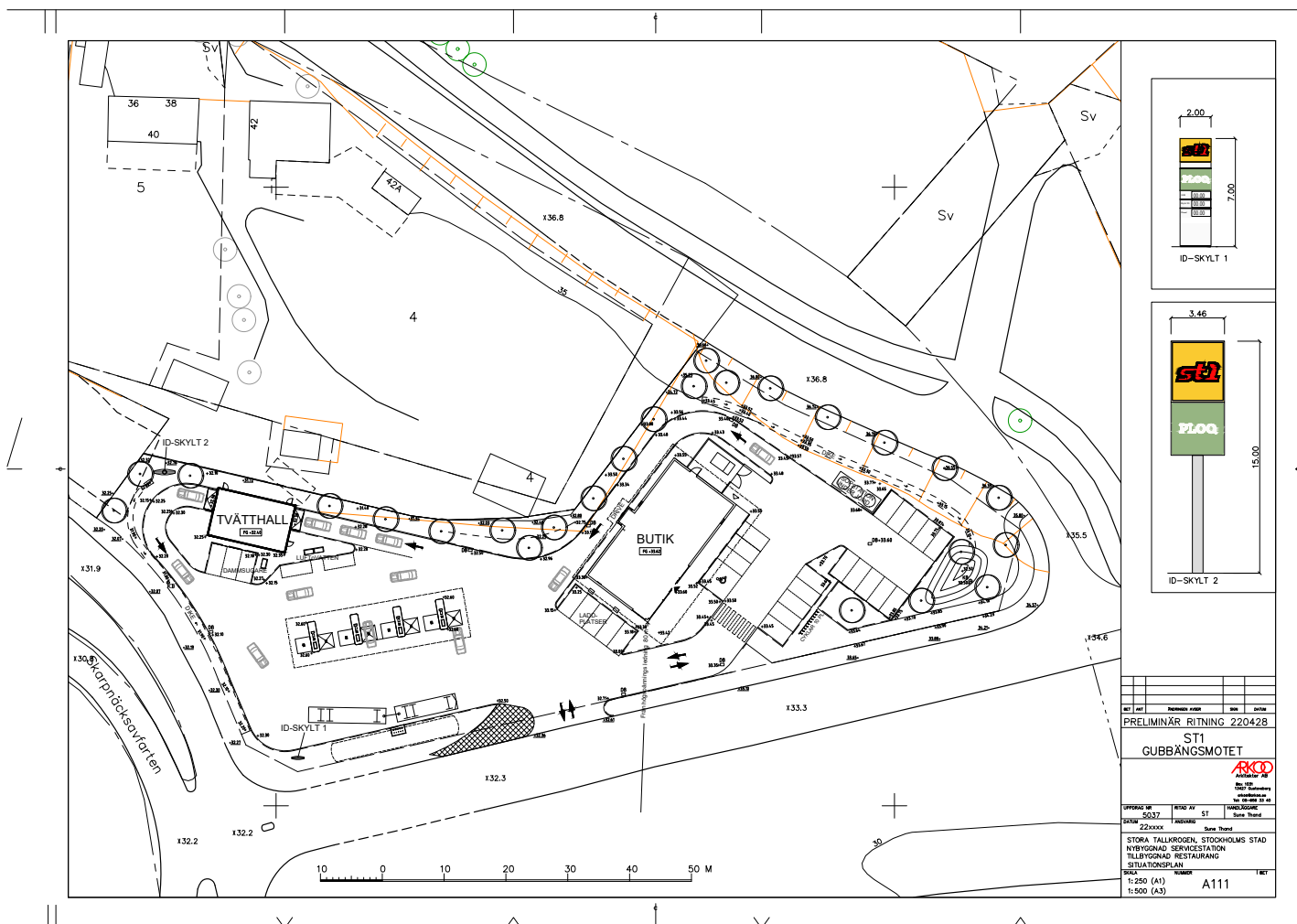
Mangårdsbyggnaden
Statarlängan
Uthuslängan
Vägstrukturen inom fastigheten
Äldre träd, främst längs Bogårdsvägen

Kvalitéer att tillvarata och utveckla

Områdets bullersituation är den i nuläget största pågående negativa påverkan som kulturmiljön utsätts för. Inom ramen för detta projekt finns möjligheten att sätta bullerskärmar mellan den föreslagna tankstationen och den äldre miljön.

Befintlig miljö på Tallkrogen 4 är något oordnad i nuläget och har potential att utvecklas; sentida tillkomna garage/skrot kan tas bort, trädgården kan åter ges en mer ordnad trädgårdskaraktär, och förvanskande tillbyggnader på huvudbyggnaden kan tas bort. Dessa förslag ligger visserligen utanför ramen för den aktuella planen men kan vara bra att ta med in i framtida utvecklingsprocesser i närområdet.

Konsekvensbeskrivning



Översiktlig beskrivning av förslag

Planförslaget innebär att en del av grönytan mellan fastigheten, Vinthundsvägen och Bogårdsvägen tas i anspråk för uppförandet av en servicestation, med tvätthall, tankstation, butik samt parkeringsplatser. Mellan planområdet och fastigheten Stora Tallkrogen 4 anläggs en allé och häck.

Konsekvensbeskrivning



Konsekvenser för kulturmiljön

Berörd yta var fram tills åtminstone mitten av 1950-talet åkermark. Efter att vägstrukturen byggts från mitten av 1950-talet och framåt har ytan varit en sorts biyta inklämd mellan trafiklösningarna. Nuvarande grönstruktur har i huvudsak tillkommit från andra halvan av 1990-talet och framåt.

Ytan som berörs direkt bedöms inte ha något kulturhistoriskt värde. Utpekade värdebärande karaktärsdrag påverkas inte heller direkt.

Butiken som uppförs i förslaget ligger på ett visst avstånd från mangårdsbyggnaden medan tvätthallen ligger nedanför det västra garaget, och därmed något närmre mangårdsbyggnaden. Dess höjd bör anpassas så att den inte får en dominerande karaktär över fastigheten. Med detta beaktat så bedöms planförslaget inte innebära ett brott mot vare sig PBL 2 kap 6 § eller 8 kap 13 §.

Nyréns Arkitektkontor **2022**