

# Antikvarisk förundersökning

Tre Vapen 2 och 7, Gärdet, Stockholm

Granskningsversion

2023-12-14 rev. 2024-09-27



UPPDRAG

Uppdragsnamn:

Tre Vapen 2 och 7

Titel på rapporten:

Antikvarisk förundersökning - Tre Vapen 2 och 7, Gärdet, Stockholm

Version:

Granskningsversion

Datum:

2023-12-14 rev. 2024-09-27

MEDVERKANDE

Beställare:

Vasakronan AB och Balder AB

Kontaktperson:

Louis Sellgren (Vasakronan AB)  
Hampus Engström (Balder AB)

Konsult:

Tyréns Sverige AB

Uppdragsansvarig:

Martin Lagergren, Byggnadsantikvarie

Handläggare:

Sandra Pettersson, Bebyggelseantikvarie

Kvalitetsgranskning:

Martin Lagergren, byggnadsantikvarier, *certifierad sakkunig avseende kulturvården med behörighet K*

ÖVRIGT

Rapport:

Rapporten läses vid utskrift i liggande A3.

Bilder:

Bilder och illustrationer är skapade av Tyréns Sverige AB om inget annat anges.

Länk:

O:\STH\339001\BK\Underlag\InDesign\Tre Vapen 2 och 7

Tyréns Sverige AB

Tel: 010 452 20 00  
www.tyrens.se

Säte Stockholm  
Org.Nr: 556194-7986



# INNEHÅLL

Inledning.....4

Bakgrund och syfte .....4

Tidigare utredningar .....4

Pågående detaljplanearbete .....4

Närliggande aktuella projekt .....4

Fastighetsindelning .....4

Orientering .....5

Förutsättningar.....6

Vägledande dokument .....6

Gällande detaljplan .....6

Aktuella lagrum .....6

Kulturmiljölagen .....7

Miljöbalken .....7

Kultuhistorisk klassificering .....8

Historik .....9

Konstfack .....9

Ursprunglig disponering av byggnader inom Konstfackskolan .....11

Ritningar.....12

Exteriöra bilder.....14

Interiörbilder .....16

Verksamheten vid Konstfack .....18

Fotodokumentation innan den större ombyggnationen som genomfördes under 2004-08. ....19

Genomförda förändringar inom Tre Vapen 2 .....21

Högskolesystemets utveckling i Sverige .....24

Framväxten och förändringen av den konstnärliga utbildningen .....25

Tre Vapen 7 - Den nya högskolebyggnaden för Dramatiska Institutet .....26

Genomförda förändringar inom Tre Vapen 7 .....28

Campus Gärdet .....29

Miljö- och byggnadsbeskrivning/Nulägesbeskrivning .....31

Disponering av området Tre Vapen 2 och Tre Vapen 7 .....31

Tre Vapen 2.....32

Tre Vapen 7 .....46

Kulturvärden .....54

Tre Vapen 2.....54

Värdebärande karaktärsdrag .....56

Tre Vapen 2 - Exteriör.....56

Värdebärande karaktärsdrag .....56

Tre Vapen 2 - Interiör .....56

Tre Vapen 7.....57

Att beakta i planarbetet .....58

Föreslagna förändringar inom Tre Vapen 2 .....59

Källförteckning .....61

Källor .....61

# INLEDNING

## Bakgrund och syfte

Tyréns Sverige AB har fått i uppdrag av Vasakronan AB och Balder AB att ta fram en antikvarisk förundersökning för fastigheterna Tre Vapen 2 och 7 på Gärdet f.d. Konstfacksskolan. Den antikvariska förundersökningen ska ligga till grund för framtagandet av planbestämmelser som bland annat reglerar skydd av kulturvärden i en pågående detaljplan. Den nya detaljplanen avser att ändrad användning från allmänt ändamål till kontor, skola, idrott och centrumändamål.

### Vad är en antikvarisk förundersökning?

En antikvarisk förundersökning utgör kunskapsunderlag i samband med bygglovsförfarande eller inför detaljplan, projektering och vid beslutsfattande enligt Plan- och bygglagen (PBL). Den avser oftast en enskild byggnad eller fastighet med kulturvärden i en kulturmiljö. I förundersökningen analyseras områdets och eller byggnadens kulturvärden.

## Avgränsningar

Rapporten behandlar Tre Vapen 2 och 7 tillblivelse samt en beskrivning över byggnaderna och dess relation till platsen.

## Tidigare utredningar

- Antikvarisk förundersökning, Per Nelson Byggnadsvårdsbyrå, 2005.

## Pågående detaljplanearbete

Stadsbyggnadsnämnden har beslutat att påbörja planarbetet med Tre Vapen 2 och 7 med diarienummer 2023-04105. Detaljplanens syfte är att möjliggöra ändrad användning av befintliga byggnader inom fastigheterna Tre Vapen 2 och 7. Tillkommande användning ska säkerställa en förlängd livslängd för byggnaderna genom att möjliggöra för kontor, centrumändamål och skola.

## Närliggande aktuella projekt

I närområdet finns flera pågående detaljplaner:

- Svea Artilleri 2 (dnr 2020-08138) för cirka 140 bostäder till studenter och personal inom Försvarsmakten. Detaljplanen var på samråd under sommaren 2022.
- Storken 13 (dnr 2020-14415) för påbyggnad inrymmande tre bostäder. Detaljplanen var på granskning april – maj 2023.

- Kumlet 23 (2021-03452) för nytt gårdshus inrymmande 11 bostäder. Detaljplanen var på granskning maj – juni 2023.
- Garnisonen 3 (2018-03629) för bostäder, kontor, hotell och skola som har påbörjats (start-PM).
- Genua 1 (2018-03562) för ca 40 bostäder och centrumverksamhet. Detaljplanen är antagen men har överklagats.
- Uppfinnaren 2 (dnr 2023-04100). Detaljplaneändringen avser ändrad användning från allmänt ändamål till kontor och vuxenutbildning.

## Fastighetsindelning

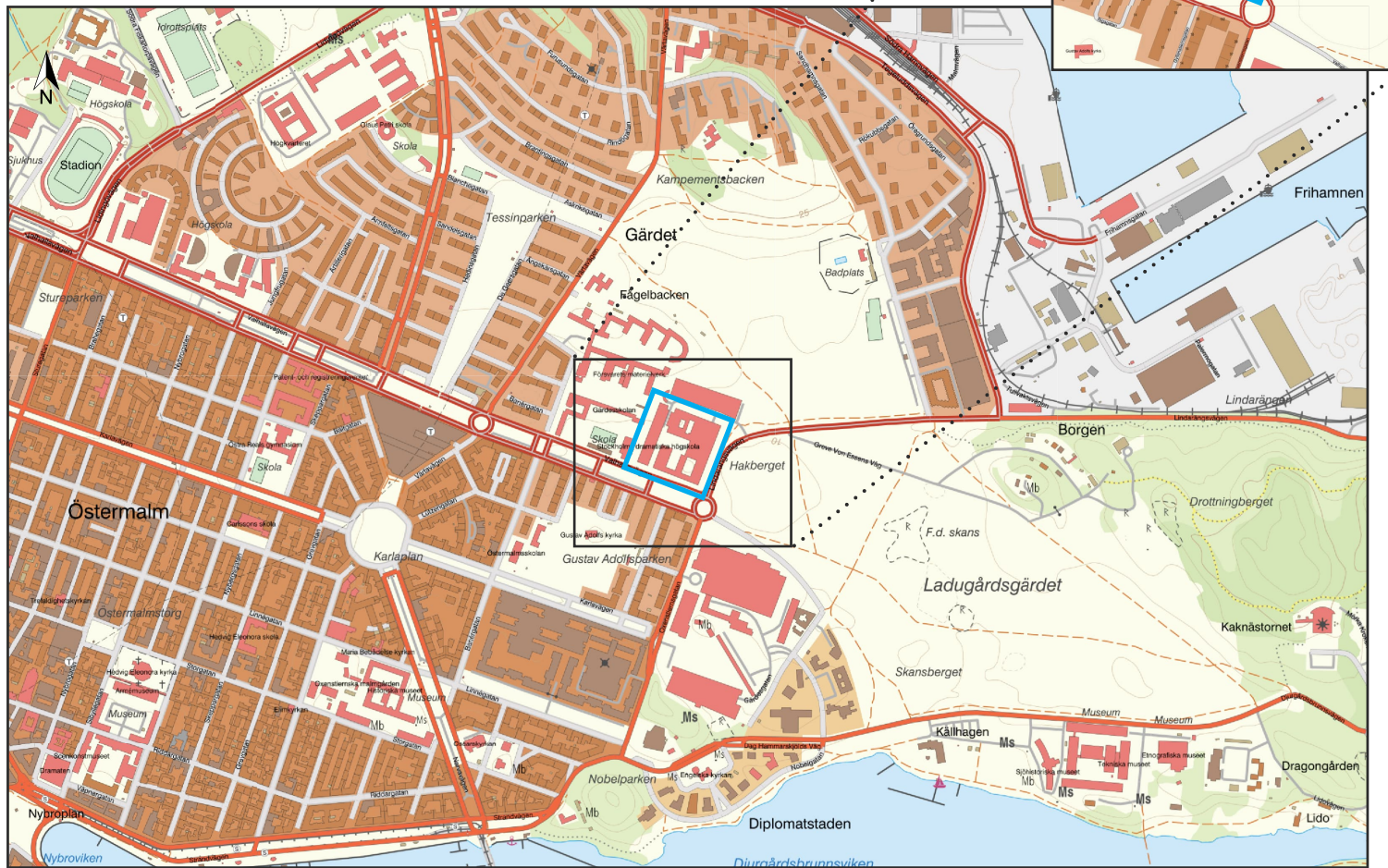
Tre Vapen 7 tillkom genom en fastighetsreglering 2008, där Tre Vapen 2 styckades av. Fastigheten Tre Vapen 2 ägs av Vasakronan Hakberget AB, och fastigheten Tre Vapen 7 ägs av Balder AB.



Flygfoto över fastigheterna Tre Vapen 2 och 7 inom rödmarkerad linje. Stockholms stad - Stadsbyggnadskontoret, Tjänsteutlåtande Dnr 2023-04105, 2023-09-07.

## Orientering

Fastigheterna Tre Vapen 2 och 7 är lokaliserade inom stadsdelen Gärdet i Stockholm, adressen Vallhallavägen 185, 187, 191, 193, 195, 197, 201, 203, 205, 209, 213 och 215 Lindaröngsvägen 1, 3, 5 och 7 och Borgvägen 6, 10, 12, 14, 16, 18 och 22. Norr om fastigheterna, vid Borgvägen, ligger Filminstitutet. I väster ligger Gärdesskolan och Gärdeshallen, i söder vetter Tre Vapen 2 mot det öppna Ladugårdsgärdet med Hakberget.



Tre Vapen 2 och 7, markerat i blått. Karta från Lantmäteriet.

# FÖRUTSÄTTNINGAR

## Vägledande dokument

### Översiktsplan för Stockholm stad

Stockholms stads översiktsplan "Stockholm växer" antogs 23 mars 2018. Fastigheten Tre Vapen 2 och 7 är belägen inom stadsutvecklingsområdet Östermalm.

Översiktsplanen beskriver hur Stockholm besitter en komplex och mångfacetterad kulturmiljö. I och med att kulturmiljön är ett allmänt intresse finns därför ett särskilt ansvar att förvalta och utveckla staden i linje med aktuella lagar och internationella överenskommelser.

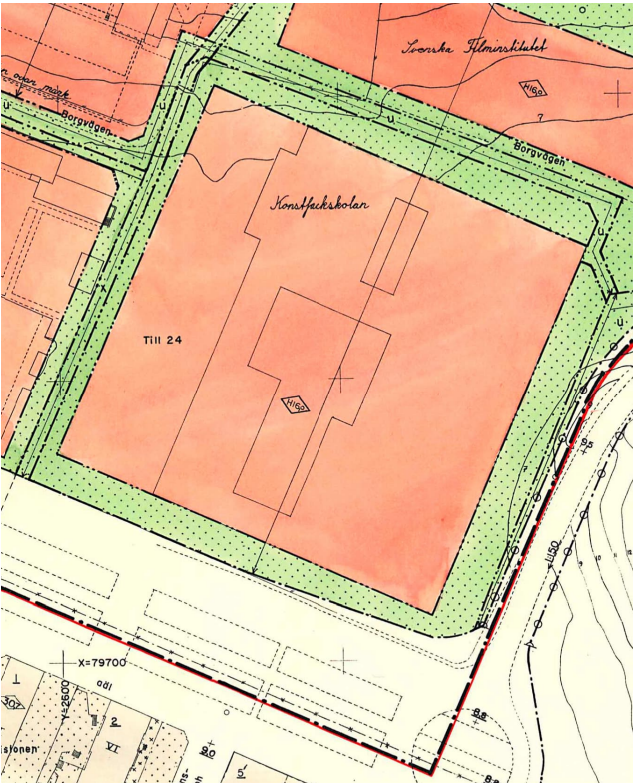
Stockholm stad framhåller att Stockholms unika attraktionskraft ligger till stor del i mötet mellan stadens historia och människorna som ger staden liv idag, där varje tidsepok gjort sina avtryck i staden. Bebyggelse som är kulturhistoriskt värdefull och har betydelse för stads- och landskapsbilden ska ses som en resurs i stadsutvecklingen. Nya tillägg i stadsväven ska uttrycka ett medvetet förhållningssätt till kulturmiljöns värden. Som planeringsinriktningar skriver Stockholm stad bland annat:

- Kunskap om stadens stadsbyggnadskarakterer och stadslandskapet ska vara en utgångspunkt vid förändring, förnyelse och förtätning i stadens befintliga områden.
- Kulturmiljöns värden ska fortlöpande identifieras, säkerställas, tas omhand och utvecklas.
- Ny bebyggelse, ändringar och tillägg i befintliga miljöer ska utföras omsorgsfullt, med konsekventa karaktärsdrag och genomarbetade detaljer grundade på en gedigen analys.
- Bebyggelse som är kulturhistoriskt värdefull och har betydelse för stads- och landskapsbilden ska ses som en resurs i stadsutvecklingen.

## Gällande detaljplan

Fastigheten Tre Vapen 2 och 7 är beläget inom stadsplanlagt område, sedan plan- och bygglagen infördes 1987 gäller både stadsplaner och byggnadsplaner som detaljplaner. Följande detaljplaner gäller för fastigheten:

Pl 5423, stadsplanen medger användning för A - byggnadskvarter, området för allmänt ändamål. Användningen tillämpades i äldre planer och innebär verksamheter som bedrivs med kommun, stat eller landsting som huvudman. Detaljplanens bestämmelser reglerar inget skydd för kulturvärden. Antagen den 19 juni 1967.



Gällande detaljplan för Tre Vapen 2 och 7, antagen den 19 juni 1967. Detaljplan från Stockholms stadsbyggnadsnämnds arkiv.

## Aktuella lagrum

### Plan- och bygglagen

Plan- och bygglagen (PBL) reglerar hur mark- och vattenområden används och samt hur markanvändningen skall utvecklas. Lagen fastställer att planläggningen av mark- och vattenområden är en kommunal angelägenhet och ställer krav på att kommunen upprättar en översiktsplan över hela kommunen. Lagen innehåller föreskrifter om bland annat detaljplaner och bygglov.

Planläggning enligt denna lag ska ske med hänsyn till natur- och kultur-

värden, andra miljöaspekter samt mellankommunala och regionala förhållanden. Lagen fastställer att byggnader eller områden som är särskilt värdefulla från historisk, kulturhistorisk, miljömässig eller konstnärlig synpunkt inte får förvanskas. Dessa kan av kommunerna skyddas genom bestämmelse i detaljplan. Skyddet regleras i PBL:s 8 kapitel och de bestämmelser som läggs in i planen är juridiskt bindande.

Vid planläggning, i ärenden om bygglov och vid åtgärder avseende byggnader som inte kräver lov enligt Plan- och bygglagen är även 2 kap. 6 § tillämplig.

### PBL 2 kap. Allmänna och enskilda intressen

1 § Vid prövningen av frågor enligt denna lag ska hänsyn tas till både allmänna och enskilda intressen.

3 § Planläggning enligt denna lag ska med hänsyn till natur- och kulturvärden, miljö- och klimataspekter samt mellankommunala och regionala förhållanden främja

1. en ändamålsenlig struktur och en estetiskt tilltalande utformning av bebyggelse, grönområden och kommunikationsleder,
2. en från social synpunkt god livsmiljö som är tillgänglig och användbar för alla samhällsgrupper,
3. en långsiktigt god hushållning med mark, vatten, energi och råvaror samt goda miljöförhållanden i övrigt,
4. en god ekonomisk tillväxt och en effektiv konkurrens, och
5. bostadsbyggande och utveckling av bostadsbeståndet.

6 § Vid planläggning, i ärenden om bygglov och vid åtgärder avseende byggnader som inte kräver lov enligt denna lag ska bebyggelse och byggnadsverk utformas och placeras på den avsedda marken på ett sätt som är lämpligt med hänsyn till

1. stads- och landskapsbilden, natur- och kulturvärdena på platsen och intresset av en god helhetsverkan.

### 6 § Tredje stycket

Vid planläggning och i andra ärenden samt vid åtgärder avseende byggnader som inte ingår i ett ärende enligt denna lag ska bebyggelseområdets särskilda historiska, kulturhistoriska, miljömässiga och konstnärliga värden skyddas. Ändringar och tillägg i bebyggelsen ska göras varsamt så att befintliga karaktärsdrag respekteras och tillvaratas.

**PBL 8 kap. Krav på byggnadsverk, byggprodukter, tomter och allmänna platser**

Plan- och bygglagens åttonde kapitel reglerar krav på byggnadsverk, byggprodukter, tomter och allmänna platser. Vid en bygglovsprövning omfattas byggnader som bedöms ha särskilt högt kulturhistoriskt värde av förbud mot förvanskning av kulturvärden, 8 kap. 13§. För alla byggnader gäller även varsamhetskrav och särskilda krav vid underhåll enligt 8 kap. 17§ och 14§.

*13 § Förvanskningsförbud*

En byggnad eller som är särskilt värdefull från historisk, kulturhistorisk, miljömässig eller konstnärlig synpunkt får inte förvanskas.

Enligt 13 § 1 st. p.4 ska förvanskningsförbudet även tillämpas på bebyggelseområden.

*14 § Underhåll och varsamhet*

Ett byggnadsverk ska hållas i vårdat skick och underhållas så att dess utformning och de tekniska egenskaper som avses i 4 § i huvudsak bevaras. Underhållet ska anpassas till omgivningens karaktär och byggnadsverkets värde från historisk, kulturhistorisk, miljömässig och konstnärlig synpunkt.

Om byggnadsverket är särskilt värdefullt från historisk, kulturhistorisk, miljömässig eller konstnärlig synpunkt, ska det underhållas så att de särskilda värdena bevaras.

*17 § Varsamhet och ändringar*

Ändring av en byggnad och flyttning av en byggnad ska utföras varsamt så att man tar hänsyn till byggnadens karaktärsdrag och tar till vara byggnadens tekniska, historiska, kulturhistoriska, miljömässiga och konstnärliga värden.

**Kulturmiljölagen**

Byggnaden berörs inte av kulturmiljölagen då det inte finns några registrerade fornlämningar inom fastigheten och att byggnaden är inte klassad som ett byggnadsminne.

**Miljöbalken**

*Riksintresse för kulturmiljövården*

Områden av riksintresse för kulturmiljövården är sammanhängande miljöer av särskilt stor betydelse ur ett nationellt perspektiv och regleras i 3 kap 6 § MB. Ett riksintresse för kulturmiljövården är en miljö eller ett landskap som särskilt väl återspeglar viktiga historiska skeenden och samhällsprocesser. Inom riksintresseområden väger de kulturhistoriska värdena därför särskilt tungt vid beslut om ändrad mark eller vattenanvändning och den fysiska miljön i övrigt.

Att tillvarata kulturmiljövårdens riksintressen handlar dels om att förhindra att värdena skadas, dels om att områdets kulturhistoriska värden och potential ska vara fortsatt tongivande vid förändringar.

*Stockholm innerstad med Djurgården [AB 115]*

Fastigheterna Tre Vapen 2 och 7 ligger inom riksintresse för kulturmiljövård, enligt 3 kapitlet 6 § miljöbalken, Stockholm innerstad med Djurgården [AB 115]. Den aktuella byggnaden och platsen är komplex och besitter flera olika värdebärande uttryck som härleds ur riksintresset.

*Motivering:*

Storstadsmiljö, som i planstruktur och bebyggelse återspeglar funktionen som landets huvudstad och politiska och administrativa centrum sedan medeltiden, med sitt läge vid mötet mellan Saltsjön och Mälaren som gett speciella topografiska och kommunikationsmässiga förutsättningar för handel och försvar. Central plats för länets och landets ekonomi, turism och kultur- och samhällsliv. De olika epokerna och århundrandena som är väl representerade i stadsplane- och byggnadskonsten, från medeltiden till 1900-talets slut. (Stadsmiljö; hamnstad, sjöfartsstad, industristad, residensstad, skolestad, universitets- och regementsstad, rekreativsmiljö).

*Uttryck för riksintresset:*

Stadslandskapet uppdelat på de olika öarna och malmarna, med de många broarna som förbinder stadens olika delar med varandra och med ytterstaden. **Stadens utbyggnadsfaser (årsringarna) som gör stadsväxten läsbar från medeltiden fram till millennieskiftet.** Stadssiluetten med den begränsade och jämna byggnadshöjden där endast fåtal byggnader höjer sig över mängden. Stadens anpassning till de naturgeografiska förutsättningarna: förkastningsbranterna, obebyggda bergsformationerna och grönlädda höjderna som en del av stadsbilden samt Stockholmsåsens kvarvarande delar. Fronterna mot vattenrummen

och Stockholms inlopp, både från Saltsjön och från Mälaren. De öppna vattenrummen och utblickarna från gaturummen mot vattnet. **Kontrasten mellan den täta staden och det gröna parklandskapet på Djurgården och andra platser som Långholmen och Skeppsholmen.** Utsiktspunkter som gör det möjligt att blicka ut över stadslandskapet. Gatuvyer med enskilda byggnader eller andra element som blickfång. Stenstadens tydliga yttre gränser.

*Stockholm som huvudstad och maktcentrum*

Miljöerna och byggnaderna som hör samman med funktionen som huvudstad, och förvaltningsstad alltsedan medeltiden, så som de kungliga miljöerna, byggnaderna för rikets och länets förvaltning, kulturinstitutionerna och kyrkorna. Den äldre stenstaden och tidig bebyggelse på malmarna Gamla stan med kyrkorna och den täta bebyggelsestrukturen med kontinuitet sedan medeltiden. Gatu- och planstruktur med oregelbundna kvarter innanför långgatorna och den senare medeltidens karaktäristiska "revbensmönster" med små smala gränder ner till vattnet. Andra delar av staden med rötter i medeltiden. Riddarholmens gatunät, platsbildning och bebyggelse med grund i medeltiden. De bevarade resterna av den äldsta gatu- och tomtstrukturen på Södermalm. De äldsta kyrkorna på malmarna. Rutnätsplanen på malmarna, de offentliga rummen och bebyggelsen från 1600-talet som visar på stadens starka expansion. Gamla stans yttre årsring, med Skeppsbroraden, Nygatskvarteren och slottsområdet. Slottet med sin dominerande roll i stadslandskapet. Områden med stenhus från 1600-, 1700- och första delen av 1800-talet. Stadspalatsen och malmgårdarna. Inslag av grönska i form av kyrkogårdar samt äldre parker och trädgårdar såsom Kungsträdgården, Humlegården och malmgårdarnas trädgårdar. Småskaliga trähus i stadens dåvarande ytterkanter på Södermalm.

*Stockholm blir storstad*

**Stadsbyggandet från mitten av 1800-talet fram till tiden runt sekelskiftet 1900. Områden byggda som nya stadsdelar på malmarna med esplanadsystem, genombrottsgrator, platsbildningar och offentlig utsmyckning.** Gatorna av olika bredd och karaktär och den täta enhetliga bebyggelsen i stenstaden med byggnader i sammanhållen höjd. Parkerna som anläggs i den framväxande storstaden, såsom Berzelii park och de karaktäristiska bergsparkerna. Nedre Norrmalm med centralstationen och Drottninggatan som stadens nya centrum. Villastaden, med exklusiva bostadshus. Nya typer av offentliga byggnader, såsom Långholmens centralfängelset, Östermalms saluhall, sjukhusmiljöer, skolorna. Anläggningarna och byggnaderna för sanitet, service och kommunalteknik, såsom elektricitetsverk, vattentorn, Brunkebergstunneln och hissarna på Södermalm. Gasverksområdets omfattande kommunaltekniska anläggning. De många nya kyrkorna, frikyrkorna och byggnader för olika samfund samt Stora synagogan.

*1900-talets stadsbyggande och bebyggelseutveckling*

Det tidiga 1900-talet med fortsättningen på stenstaden, som Birkastan, och den nya terränganpassade gatu- och tomtstrukturen, som Lärkstaden, Diplomatstaden och Röda Bergen. Kungsgatan med Kungstornen.

Storgårdskvarteren som t.ex. Motorn, Vingen, Draget och Ryssjan. Koloniträdgårdarna med stugor, tomtavgränsningar och gångsystem. Bostadsområden som visar på den tidiga modernismens genomslag i stadsplanering och arkitektur från 1930-talet och 1940-talet, såsom Gärdet, Abessinien, Kungsklippan, Fredhäll och Reimersholme. Områdenas öppna gatu- och tomtstruktur med fristående byggnadskroppar och karaktären av hus-i-park. Den modernistiska bebyggelsen på nedre Norrmalm med torg- och gatustruktur, som påbörjas med enskilda byggnader under 1930-talet och kulminerar i den storskaliga omvandlingen under 1950-, 60- och 70-talen. Sergels torg med sin skala, form, nivåskillnader och superelips, och inramningen med modernistiska byggnader. Hötorgscity med Hötorgsskraporna och de lägre butiksdelarna. Den enhetliga karaktären med modernistiska byggnader längs Klarabergsgatan och runt Brunkebergstorg. Modernistiska höghus spridda över staden som genom landmärkesposition markerar trafikstråk, stadsgräns, tullar och Stockholmsåsen, till exempel Wenner-Gren Center och Skatteskrapan. Tunnelbanans synliga uttryck i stadsbilden. Södersjukhuset, som en storskalig offentlig inrättning. Modernistiska parkanläggningar och sammanhängande parkstråk, präglade av Stockholmsskolans och efterkrigstidens sociala ideal med landskapet och naturen som utgångspunkt. Det sena 1900-talets kompletteringar och kvartersbyggande. Senmodernistiska bostadskvarter, som Drakensbergsområdet och Fältöversten. Postmodernistiska områden med inspiration från äldre arkitektur och med monumentala inslag, som S:t Eriksområdet och Södra stationsområdet.

**Stockholm som sjöfartsstad, militärstad samt industri- och handelsstad**  
Hamnanläggningarna från skilda tider och byggnader som hör ihop med flottan och sjöfarten. Kajerna och hamnarna som skapar en karaktäristisk front mot vattnet. Flottans miljöer på Skeppsholmen, Kastellholmen och Galärvarvet. Beckholmen med sina dockor, kranar och magasin samt Djurgårdsvarvet. Segelfartyget af Chapman, som ett permanent inslag i stadsbilden. Djurgårdsstadens bostadsbebyggelse för bl.a. hantverkare och sjömän. Målarvarvet på Långholmen. Frihamnen med byggnader för handel och produktion, såsom magasinerna, Banankompaniet och Fordfabriken. Militära byggnader och anläggningar på Östermalm och Gärdet, såsom kasernbyggnader, stall, stabs- och förvaltningsbyggnader och exercisplatser. **Gärdet som avläsbart, öppet militärt övningsfält med skansstrukturer och paviljongen Borgen.** Industrimiljöerna som speglar Stockholms betydelse som industristad alltsedan 1600-talet, bland andra Barnängen, Kungliga Myntet och de många bryggerierna, till exempel Münchenbryggeriet. Miljöer och byggnader för handel och näringsliv. Tullhusen från skilda tider, vid tidigare stadsgränser och hamnlägen. Kontorsbyggnader och bankpalats som utmärker sig i gaturummet, som Trygg-Hansa huset och Garnisonen, eller i sammanhållna miljöer, som vid östra Kungsträdgården. Storskaliga varuhus i city såsom NK, PUB och Åhléns.

**Den offentliga staden**  
Byggnader och miljöer kopplade till demokratin och den offentliga förvaltningen. Statsförvaltningens byggnader och miljöer på Helgeandsholmen

och båda sidor om Norrström. Riddarholmens byggnader för statlig förvaltning, som gamla riksdagshuset och Riksarkivet. Östra Kungsholmens myndighetsbyggnader, såsom Rådhuset med Rådhusparken och Polishuskvarteret. Stadshuset med sin utmärkande landmärkesroll i stadsbilden. Folkrörelsebyggnaderna och -miljöerna såsom arbetarrörelsens byggnader vid Norra Bantorget och Medborgarplatsen med Medborgarhuset samt idrottens byggnader och anläggningar, såsom det större idrottsområdet på Norra Djurgården, Stadion och Eriksdalsbadet. **Det vetenskapliga och intellektuella livets byggnader och miljöer från skilda tider.** De olika byggnaderna för högre utbildning och vetenskap vid Observatorielunden och Drottninggatan. **Akademiernas byggnader.** Stadsbiblioteket och Kungliga biblioteket samt deras solitära roll i stadsbilden. De många museerna, såsom Nationalmuseum, friluftsmuseet Skansen och museistaden på Gärdet. Nordiska museet och Vasamuseets tydligt avläsbara profiler på Djurgården. Institutionsbältet på Norra Djurgården, med bland annat de olika högskolorna och universiteten, Bergianska trädgården och Naturhistoriska riksmuseet. Studentområdet Lappsårsberget med sin tidstypiska stadsplan och bostadsbebyggelse. Byggnaderna för press, media, förlag och teknisk kommunikation såsom Nordstedthuset, Radio- och TV-huset, tidningshusen vid Marieberg och Kaknästornet.

**Nöjes- och rekreativlivets miljöer**  
Nöjeslivets, samvarons och rekreativlivets byggnader och miljöer. De traditionsrika teatrar och scenerna, såsom Konserthuset, Dramaten och Operan, ofta med framträdande placering i stadsrummet. Nöjesplatser som Mosebacke, Berns salonger och Södra Djurgårdens restauranger och värdshus, Cirkus och Gröna Lunds tivoli. Det samlade rekreativlandskapet på Djurgården, med rötter i 1600-talets kungliga jaktmark. Villor och sommarstugor på Djurgården från 1600-talet fram till sekelskiftet 1900 med omgivande parker och trädgårdar, både i samlade grupper och som fristående byggnadsverk.

### Kulturhistorisk klassificering

Vid bedömning av bygglov och åtgärder enligt Plan- och Bygglagen har Stockholms stad antagit en klassificeringskarta med kulörmarkeringar för byggnader av olika kulturhistoriskt värde. Klassificeringen som utförs av Stockholms stadsmuseum är ett kunskapsunderlag utan rättsligt bindande verkan.

De tre klassificeringar som Stadsmuseet använder sig av är:

- Blå** - bebyggelse av synnerligen högt kulturhistoriskt värde.
- Grön** - högt kulturhistoriskt värde. Bebyggelsen är särskilt värdefull från historisk, kulturhistorisk, miljömässig eller konstnärlig synpunkt.
- Gul** - bebyggelse av positiv betydelse för stadsbilden och/eller av visst kulturhistoriskt värde.

Fastighet markerad med grått går inte att hänföra till någon av ovanstående kategorier. Det finns även fastigheter som är markerade med streck vilket betyder att de ännu inte är klassificerade, alternativt att fastigheten är obebyggd. Det kan till exempel handla om bebyggelse som vid klassificeringstillfället varit så ung att det kulturhistoriska värdet ännu inte ansågs möjligt att bedöma. Fastigheter som inte är klassificerade kan ha stora kulturhistoriska värden, även om Stadsmuseet ännu inte tagit ställning till dessa värden.



Utsnitt ur klassificeringskartan, Stockholm stad - Stadsmuseet. Berörda fastigheter är markerade med blå ram. Tre Vapen 2 är utpekad som särskilt värdefull och markerad som grön, den näst högsta graden. "Fastighet med bebyggelse som är särskilt värdefull från historisk, kulturhistorisk, miljömässig eller konstnärlig synpunkt."

Tre Vapen 7 är markerad med skraffering, vilket betyder att den inte är klassificerad. Karta från Stockholm stadsmuseum.

# HISTORIK

## Konstfack

Konstfackskolan grundades av konstnären och folklivsforskaren Nils Månsson Mandelgren år 1844, under namnet "Söndags-Rit-Skola för Hantverkare" för ynglingar och män. Skolan var främst för dem som redan hade ett tekniskt yrke. Skolan låg i Kungliga akademien för de fria konsternas hus. Nils avsåg med skolan var att förbättra husslöjden och konstutbildningen genom att anordna kurser åt arbetarklassen. Hans ambition var även att värna om den svenska hantverksskickligheten inför skräväsandets upplösning 1846.

År 1845 bildades Svenska Slöjdföreningen (idag Svensk Form). Föreningen fungerade som ett stöd till skolan, och när skolan officiellt övergick från Mandelgrens ägo till Slöjdföreningens, bytte den namn till Svenska Slöjdföreningens skola. Från 1858 välkomnades kvinnor att studera. År 1859 blev skolan statlig, och den tekniska skolan för kvinnliga lärjungar grundades, vilket undervisade kvinnor i teoretiska och konstnärliga insikter. Några år senare bytte skolan namn till Slöjdskolan i Stockholm och 1868 flyttade skolan till Mäster Samuelsgatan 44. I samband med regleringen av Nedre Normalm var skolan tvungen att flytta och byggnaden på Mäster Samuelsgatan revs 1958.

År 1879 omorganiserades skolan och bytte namn till Tekniska skolan, i samband med detta delades skolan in i fem avdelningar. År 1945 förstatligades skolan och bytte namn till Konstfackskolan, anledningen var att



Konstfackskolan med dess taklanternin, 1953. Skolans besöksadress var Mäster Samuelsgatan 44. Byggnaden revs sommaren 1958. Stadsmuseet i Stockholm, Lennart af Petersens.

ämnena hade länge kallats för "fack" som angavs med en romersk siffra. Ämnena fick nu officiell status och varje "fack" fick en huvudlärartjänst. Skolan bestod av en tvåårig konstindustriell dagskola och en treårig konstindustriell aftonskola. Dessa kompletterades sedan med en tvåårig högre konstindustriell skola och ett treårigt teckningslärarinstitut (som ersatte tidigare teckningslärarseminariet).

"FACK"
Fack I Textilarbete
Fack II Dekorativ målning
Fack III Skulptur
Fack IV Keramik
Fack V Möbler och Inredningar
Fack VI Metallarbete
Fack VII Reklam och Bokhantverk
Fack VIII Förberedande Utbildning för Teckningslärare

År 1953 utlyste Kungl. Byggnadsstyrelsen en tävling en nybyggnad för Konstfackskolan. Tävlingsområdet var den s.k. Förrådsbacken, belägen öster om Oxenstiernsgatan och söder om Valhallavägens förlängning, på den tomt som Sveriges Television ligger idag. Följande arkitekter var inbjudna till tävlingen: Carl-Axel Acking, Erik och Tore Ahlsén, Stig Ancker, Bengt Gate och Sten Lindgren, Sven Backström och Leif Reinius samt Gösta Åbergh. Prisnämnden bestod av Byrådirektör Tore Axén, arkitekterna Robert Berghagen, Peter Celsing och Åke Huldt, ingenjör Hjalmar Olson, rektor Åke Stawenow, samt generaldirektör Gunnar Wejke. Tävlingen avgjordes april 1954 och det vinnande bidraget var förslaget "Gärdsmyg". Det ritades av Gösta Åbergh med hjälp av sina medarbetare arkitekter Tage Hertzell och Lennart Alexis. Motiveringen löd "För förslagsställarens realistiska syn och inlevelse i uppgiften, den naturliga anknytningen till nuvarande trafikleder samt de goda möjligheter förslaget erbjuder för skolans framtida utveckling".

Efter att tävlingen var avgjord valde Byggnadsstyrelsen att byta tomt för att effektivare kunna utnyttja den statliga tomtmarken i Stockholm. Den nya tomten låg ca 100 meter nordväst om den ursprungliga i kvarteret Tre Vapen. Den andra stora förändringen var att byggnadsvolymen dubblerades jämfört med det ursprungliga tävlingsförslaget. Orsakerna var att för att utnyttja den statliga tomtmarken mer effektivt och för att ekonomisera byggnaden. Tävlingsbidraget adderades med källare för garage och lager samt att bottenvåning erhöll butiker och verkstäder med anknytning till skolans verksamheter och 150 kontorsrum för statligt ändamål.

År 1959 invigdes Konstfackskolan vid Vallhallavägen. Konstfack var det första byggprojekt som genomfördes som totalentreprenad med SIAB som samordnande konsult.

År 1978 föreslog regeringen i en proposition att Konstfackskolan skulle bli en högskola, vilket skolan också blev samma år, det är nu eleverna börjar kallas för studenter. Samma år försågs skolan med välutrustade verkstäder. År 1993 bytte skolan namn till Konstfack, och samma år insåg ledningen att lokalerna på Valhallavägen började bli för små och att verkstäderna var i behov av utvecklas.

1994 fyllde Konstfack 150 år och 2004 flyttade Konstfack till L M Ericssons gamla telefonfabrik vid Telefonplan.



Konstfacks nya lokaler vid Telefonplan, i gamla telefonfabriken för L M Ericssons. Tidningen Arkitektur, Hironori Tsukue.

### Arkitekterna

Gösta Åbergh föddes 1919 i Örebro och avlade arkitektexamen 1944 från Kungliga Tekniska Högskolan och 1947 från Kungliga Konsthögskolan i Stockholm. Året därpå studerade han i Paris. Från 1949 drev han egen arkitektverksamhet i Stockholm.

Till Åberghs mer kända byggnader hör gamla Konstfackskolan på Valhallavägen i Stockholm uppfört 1956-1962 och Oslo konserthus som stod färdigt 1971. Liksom Ralph Erskine skulle han också sätta stor prägel på Sandvikens centrum under efterkrigstiden, kanske främst genom Folkets hus och Sandvikens konsthall men han utformade både centrum-bebyggelse och bostadsområden i Sandviken mellan 1940- och 70-talet.

Arkitekterna Tage Hertzell och Lennart F Alexis var under uppförandet av Konstfackskolan anställda hos Gösta Åbergh. Hertzells mest kända arbete är det s.k. Karlarhuset inom kvarteret Garnisonen vid Karlavägen, landets mest välkända byggnad inom den strukturalistiska arkitekturen.

### Övriga medverkande

Byggherre: Kungl. Byggnadsstyrelsen

Inredningsarkitekt: Claes Tottie SAR och SIR som medansvarig ledare för inredningsarbetet

Byggnadskonstruktion: Ingenjörsfirman Hans Hansson & Co

VVS-installationer: Civilingenjör C G Colleen, konsulterande

Elektriska installationer: Elektriska Prövningsanstalten

Trädgårdsarkitekt: Eric Anjou, FST

Huvudentreprenör: Svenska Industribyggen AB

### Den ”nya” Konstfackskolan

Den nya Konstfackskolan började byggas 1956 och invigdes 1959. För att uppföra skolan hade ett byggnadsprogram tagits fram av byggherren Kungl. Byggnadsstyrelsen i juni 1956. Programmet byggde vidare på tävlingsförslaget ”Gärdsmyg” från 1954 samt ett omfattande utrednings-arbete.

Visionen för Konstfackskolan på den först föreslagna tomten var att byggnaderna skulle smyga sig in i en vik av Gärdet mellan Hakberget och höjden med det s.k. Stenskjulet (idag inom Radio- och TV-staden. Arkitek-ternas fokus var att göra den nya skolan som en nättare övergång mellan de höga bostadshusen och gårdesheden. Hur dessa tankar förändrades när projektet flyttades till Tre Vapen har inte beskrivits.

#### Konstfackskolans arkitektur

Konstfackskolan har inspirerats av 1950-talets arkitektur och byggnads-teknik i USA, framförallt Saarinens General Motors Technical Center utanför Detroit och Lever House i New York. Modernismens tidiga arkitek-turvisionärer på 1920-talet hade en vision med lätta konstruktioner, glasade fasader och prefabricerade element. Men det är först på 1950-talet som modernismen i denna tappning fick sitt stora genomslag.

Byggnaderna uppfördes i en utpräglat modernistisk arkitektur med långsträckta, modulstyrd huskroppar i tre eller fyra våningar placerade runt mellanliggande gårdar. Fasaderna utgjordes av en typ av curtain wall, utvändigt uppbyggd med eloxerade aluminiumprofiler, hårdat svart fasadglas samt klarglas. Fasader vid trapphus utfördes av mörkrött beklä-dnadstegel.

Konstfack disponerade från början inte samtliga lokaler. Många delar av anläggningen var avsedda att hyras ut och de hyrdes ut till Grafiska Institutet, Svensk Form med utställningslokal, butiker, postkontor och arkitektkontor.

Byggnadens uppbyggnad och placeringen av entréförhållandena har arkitekterna haft fokus på att den nya skolbyggnaden ska placeras skilt från de befintliga bostadskvarteren. Avsikten har varit att skolbyggnaden och framtida byggnader ska tillsammans skapa en bebyggelseyp som är skild från den befintliga bebyggelsestrukturen och på så sätt ses som en naturlig övergång till Ladugårdsgårdets friytor.

#### Teknisk beskrivning och materialval

Konstfackskolan följde dåtidens byggnadsideal med ett rationellt struktur-tänkande. Byggnaden är uppbyggd på en planmodul av 160 cm och en höjdmodul av 16 cm. Modulerna är främst synliga i glasfasaderna, där pelarnas centrumavstånd är 160 cm och i huvudtrapporna som alla har en steghöjd på 16 cm.

Den bärande stommen bestånden av pelare, vissa väggskivor och bjälklag, är i betong. Pelarna i modulfasaden är prefabricerade moduler, medan i byggnaden står platsgjutna pelare. Dessa står på var tredje eller fjärde

modul. Alla pelare i våningarna över källaren består av dubbla pelare med ett planmätt på 20 x 35 cm samt ett avstånd mellan varandra på 25 cm. I avståndet mellan dubbelpelarna dras avlopp, vattenledningar m.m.

Inklådnaden av modulfasaden består av våningshøga element av träregel-konstruktion, utvändigt beklädda med eloxerade aluminiumprofiler och glas. Värmeisoleringen är mineralull som placerats mellan en asbetscementskiva och en spånskiva. Fasaden består av olika material, och det finns ett samspel mellan byggnadens yttre och inre, främst i stommens täta delar. Där väggskivor i gavlar och trapphus motsvaras i fasaden som en beklä-dnadsmur av mörkrött tegel och i vissa fall en stående aluminiumspont. Byggnadens yttertak var avtäckat med underhållsfri papp.

Mellanväggarna i byggnaden var 154 mm tjocka och bestod av obehandlad furupanel på en stomme av träreglar eller lättbetong. Det förekom olika typer av träväggar, vilka var utformade för att erhalla en god ljudiso-lering. Väggarne motsvarar enstens putsad tegelvägg. Genom att nyttja fördelen med den valda väggtypen, blev väggen dels tunn och så gott som underhållsfri. Med tunna väggar kunde våningsytorna nyttjas på ett effektivare sätt och väggarna var tänkta att fungera bra för uppfästning, för förvaring och undervisning. Interiören var vitmålad och i största allmänhet även betong och lättbetong målades.

Innertaket var av lösvirke, och vid ledningar och plåtrummor bestod undertaket av eloxerade aluminiumprofiler. Trapporna var platsgjutna, där steg, sidor och vilplan, var av vit cementmosaik. Räckena var av svartmålat järn och handledare av ek.

Golvbeläggningen utgjordes till stor del av gjutna asfaltsplattor 30 x 30 cm. I toaletter och vissa våta utrymmen var golvet av svart cementmosaik.

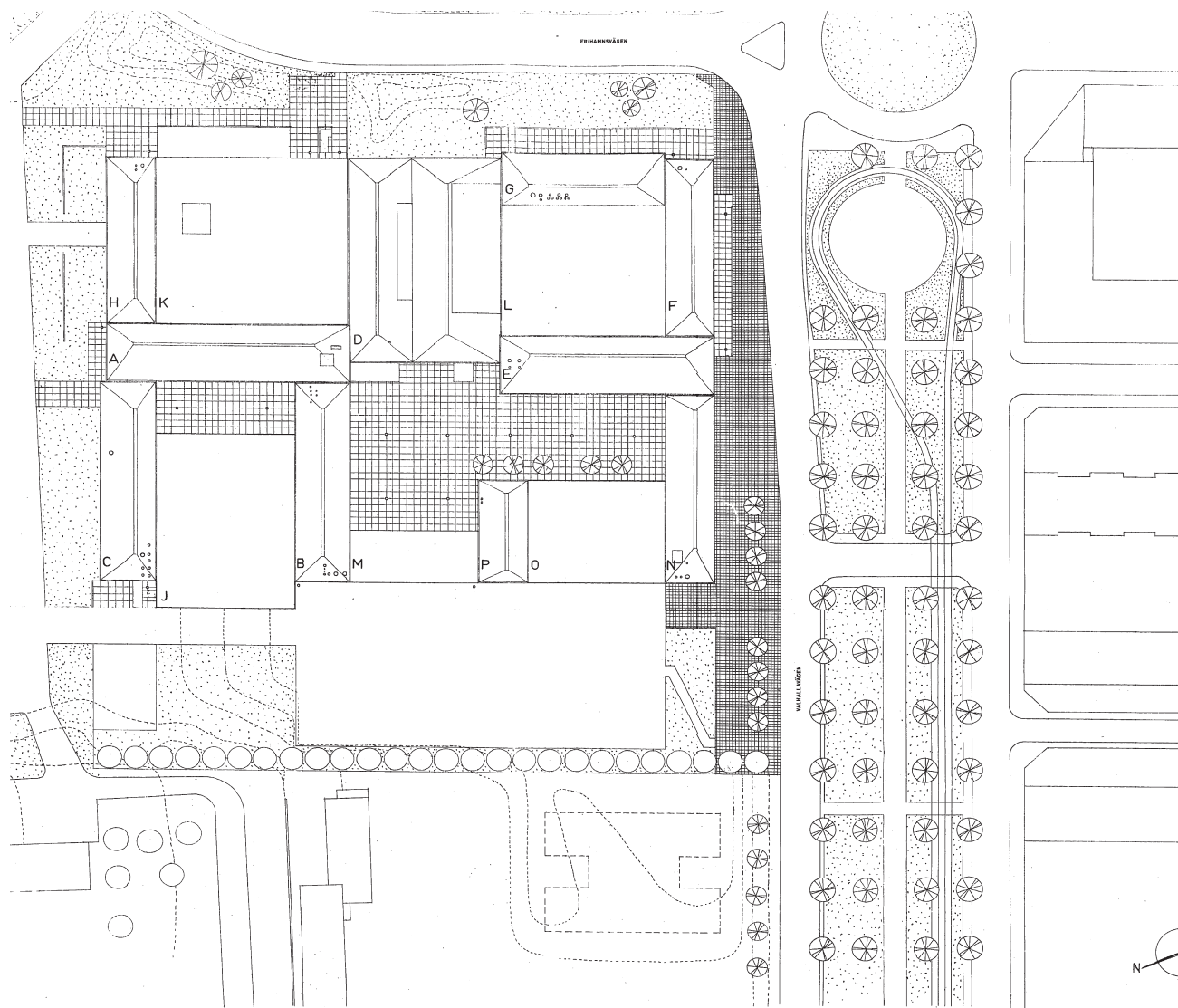
Invändiga dörrar bestod av ett ramverk i furu med dörrspegelr som antingen var oljehärdade träfiberskivor eller 6 mm glas. Glaspartierna skulle ge en öppenhet och ljus för lokalerna, men även öka kontakt mellan in- och utsidan inom byggnaden. Det fanns en önskan att ha en god kontakt mellan fackavdelningarna, något som möjliggjordes genom ett antal genomgångsrum som minskade antalet korridorer.

De invändiga materialvalen togs upp i inredningen, exempelvis var möblerna utförda i massiv furu och ek. Luckor och mindre hyllor var av träfiberskivor, underreden till bord, bänkar och skåp av vitmålat järn.

Fördelningen av lokaler inom Konstfack, tenderar att ha en mjuk uppdelning mellan fackens olika avdelningar. Byggnaden är skapad med flera gemensamma utrymmen så som gallerier och trapphus, platser som lämpar sig för skådesamlingar och ska bidra till levande och stimulerande miljöer.

Inredningen av lokalerna hade som syfte att ge plats åt de skapande arbetet genom en neutral och stimulerande miljö. Ingen permanent och konstnärlig utsmyckning var planerad i byggnaden utan skolarbeten och dess resultat sågs som en tillräcklig variation som gav utrymmena en livlig miljö. Även eleverna själva, ansågs vara en viktig del som tillförde och formade den livliga miljön i byggnaden, både till klädsel och personlighet.

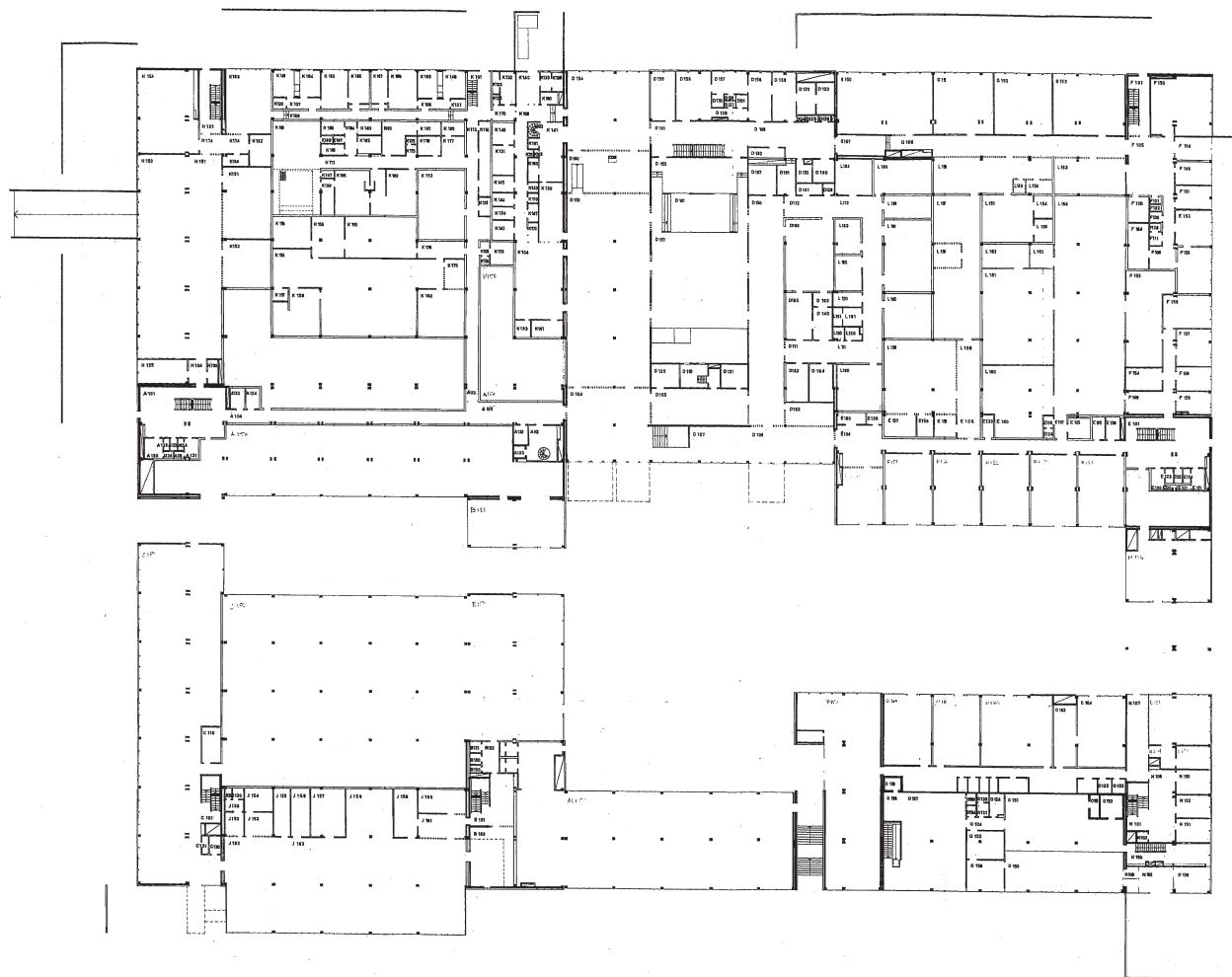
## Ursprunglig disponering av byggnader inom Konstfackskolan

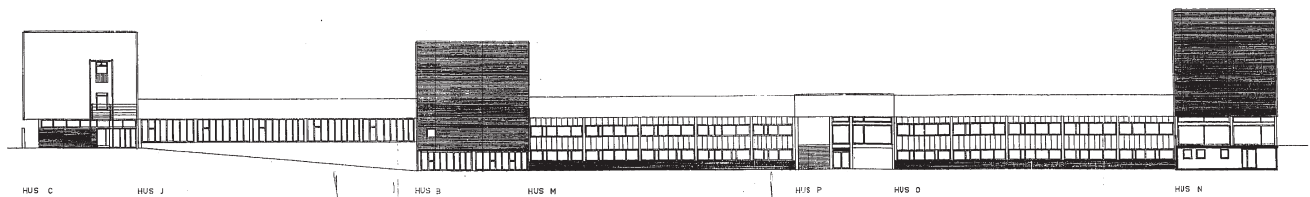


Situationsplan, över nybyggnad av Konstfack. 1956. Skolan är uppbyggd av ett modulsystem med sammansatt byggnadskroppar. Varje byggnadskropp har en individuell våningshöjd och ett eget husnummer. De ursprungliga lokalerna disponerades enligt följande:

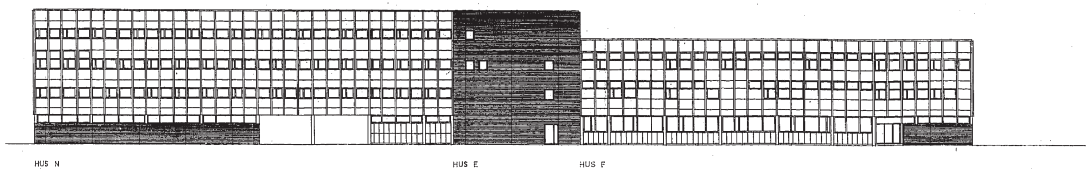
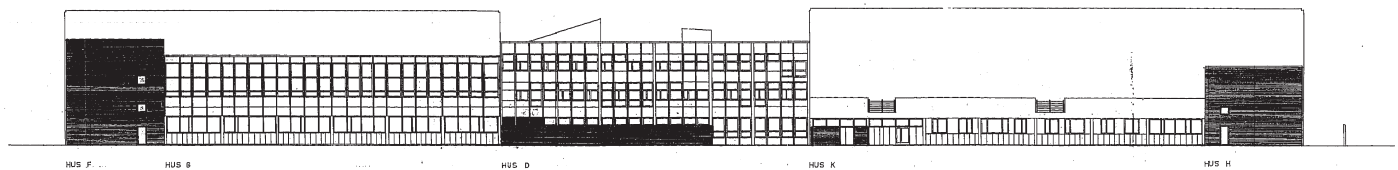
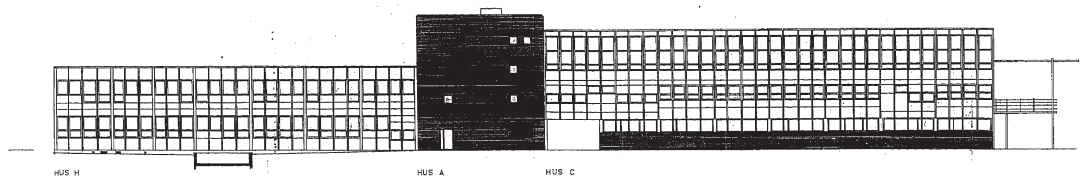
- Hus A - Uthyrningsbar lokal i bottenvåningen, plan 2 lokaler för Konstfacks avdelning för textil, med tillhörande vävstolar och facksalar.
- Hus B - Uthyrningsbar lokal i bottenvåningen (Svensk Form), plan 2 lokaler för Konstfacks avdelning för möbler och inredningar, med tillhörande facksalar och seminarierum. Plan 2 lokaler för fackavdelning för möbler och inredningar.
- Hus C - Uthyrningsbar lokal i bottenvåningen, plan 2 lokaler för Konstfacks avdelning för skulptur, med tillhörande ateljé.
- Hus D - Konstfacks huvudentré med matsal, elevernas klubb, café och samlingshall i bottenvåningen. Plan 1 med utställningshall, bibliotek, föreläsningssalar och lärarum. Plan 2 lokaler för Konstfacks salar för skrift- och linearritning, fri målning, figurteckningssalar samt administrationsavdelning för kassör, expedition, sekreterare, rektor och sammanträdesrum.
- Hus E - Uthyrningsbara butikslokaler i bottenvåningen, plan 2 lokaler för Konstfacks avdelning för reklam och bokhantverk.
- Hus F - Uthyrningsbara lokaler till Grafiska Institutet, Institutet för högre reklamutbildning och journalistinstitutet i bottenvåningen, plan 2 lokaler för Konstfacks avdelning för teckningslärarinstitutet, med tillhörande facksalar och modellmålning.
- Hus G - Uthyrningsbara lokaler till Grafiska Institutet, Institutet för högre reklamutbildning och journalistinstitutet i bottenvåningen, plan 2 lokaler för Konstfacks teckningssalar.
- Hus H - Konstfacks textilverkstad, fotoateljé, kök och bostäder i bottenvåningen.
- Hus J - Konstfacks snickeriverkstad och Svensk Forms utställningslokaler.
- Hus K - Konstfacks textilverkstad, fotoateljé och kök.
- Hus L - Konstfacks bokbinderi- och tryckeriverkstäder samt uthyrningslokal för boktryckeri i bottenvåningen.
- Hus M - Uthyrningsbar lokal för restaurang i bottenvåningen.
- Hus N - Uthyrningsbar butikslokal m.m. i bottenvåningen, plan 2 uthyrningslokaler för Överstyrelsen.
- Hus O - Uthyrningsbar postexpedition och butikslokaler i bottenvåningen.
- Hus P - Uthyrningsbar butikslokaler i bottenvåningen.

Stockholms stadsbyggnadsnämnds arkiv.





Samtliga fasader för nybyggnad av Konstfack. 1956.  
Stockholms stadsbyggnadsnämnds arkiv.



Exteriöra bilder



Tre Vapen 2, Konstfackskolan, byggnadskropp N, E och F, sett från Valhallavägen. *Tidningen Arkitektur 1960, nr. 6.*



Tre Vapen 2, Konstfackskolan, 1960-talet. Ursprungliga plantering och globarmaturer. *Digitaltmuseum, Nordiska museet.*



Tre Vapen 2, Beskurna träd i Valhallavägens allé, till höger i bild Konstfackskolan, 1969. *Stockholm stad.*



Tre Vapen 2, Konstfackskolan från Valhallavägen. *175 år av kamp, glädje och misslyckanden.*



Flygbild mot norr över Ladugårdsgården, i vänster Konstfackskolan, 1983. *Digitaltmuseum*.

## Interiörbilder



Tre Vapen 2, Valhallavägen 191, Konstfackskolan, trapphus. De nya lokalerna på Valhallavägen invigs av kung Gustaf VI Adolf och drottning Louise, 19 november 1959. *Stockholms stad*.



Tre Vapen 2, Konstfackskolan, Interiör från Keramik, 1960. Här framgår det ursprungliga inredningskonceptet med asfaltplattor på golv, panelklädda väggar, vita tak och möbler med vita underreden. *Stockholm stadsmuseum*.



Tre Vapen 2, Konstfackskolan, Interiör från en skulpturateljé med rikt ljusinsläpp och utblickar mot gårdet. *Tidningen Arkitektur* 1960, nr. 6.



Tre Vapen 2, Konstfackskolan, Huvudtrappan med dess smidesgaller, vän. 1 tr. *Tidningen Arkitektur* 1960, nr. 6.



Tre Vapen 2, Konstfackskolan, Interiör från en skulpturateljé med karaktäristisk trappa. 175 år av kamp, glädje och misslyckanden.



Tre Vapen 2, utställningslokalen Vita Havet, 1961. *Brown Island - Floating in the White Sea.*



Tre Vapen 2, Vita Havet år 1995. *Brown Island - Floating in the White Sea.*

## Verksamheten vid Konstfack

Konstfack har utbildat många studenter som blivit betydelsefulla för svensk konst och kultur.

I minnesskriften "175 år av kamp, glädje och misslyckanden" skriver dåvarande rektor Maria Lantz hösten 2019, att Konstfack har: "Genom sin 175-åriga historia har Konstfack satt sin prägel på samhället. I allt från designade produkter, inredningar och offentlig konst till barnböckernas illustrationer och grundskolans bild- och slöjdlärare. Konstfack finns överallt i vardagen, säkert i de flesta människors liv. Även attityder, begrepp, debattämnen och konstruktiv konfrontation kan spåras till oss."



Lasse Åberg, Reklam och Bokhantverk (Grafisk formgivning) 1960–1964. 175 år av kamp, glädje och misslyckanden.



Inger Bergströms examensarbete: "En installation med olika "bås" med stora bemålade pappersreliefer och textiltryck hängandes mot fasaden. Till arbetet hörde också ett diabildspel som projicerades underifrån upp i en av lanterninerna". 175 år av kamp, glädje och misslyckanden.



Pressbild, examensarbetet Finsta Chainsaw av Finsta, 2004. På fotomontage syns Konstfacks huvudentré (före tillbyggnad). Senare samma år genomfördes flytten till Telefonplan, där skolan än idag är kvar. 175 år av kamp, glädje och misslyckanden.

**Fotodokumentation innan den större ombyggnationen som genomfördes under 2004-08.**



Tre Vapen 2, hus F, G och D mot Lindarängsvägen. Kv. Tre vapen 2, Stockholm Antikvarisk förundersökning 2005, Per Nelson Byggnadsvårdsbyrå.



Tre Vapen 2, hus H och C mot Borgvägen. Delar av hus K skyms till vänster i bild. Kv. Tre vapen 2, Stockholm Antikvarisk förundersökning 2005, Per Nelson Byggnadsvårdsbyrå.



Tre Vapen 2, hus G i mitten av bilden samt överbyggd gård hus L. Kv. Tre vapen 2, Stockholm Antikvarisk förundersökning 2005, Per Nelson Byggnadsvårdsbyrå.



Tre Vapen 2, hus E i mitten av bilden samt överbyggd gård hus L. Antikvarisk förundersökning 2005, Per Nelson Byggnadsvårdsbyrå.



Tre Vapen 2, f.d. Bibliotek i hus D, Betongtak vitmålat med utanpåliggande belysningsarmatur, vitmålade väggar, fasta bokhyllor och golv av asfaltplattor. Antikvarisk förundersökning 2005, Per Nelson Byggnadsvårdsbyrå.



Tre Vapen 2, korridor hus E. Undertak av aluminium med infällda belysningsarmaturer, mellanvägg av obehandlad furupanel, golv med asfaltplattor och enkla furudörrar i spegelutförande av oljehärdade träfiberskivor (masonit). Högt placerade ljus ledde in dagsljus till korridoren. Antikvarisk förundersökning 2005, Per Nelson Byggnadsvårdsbyrå.



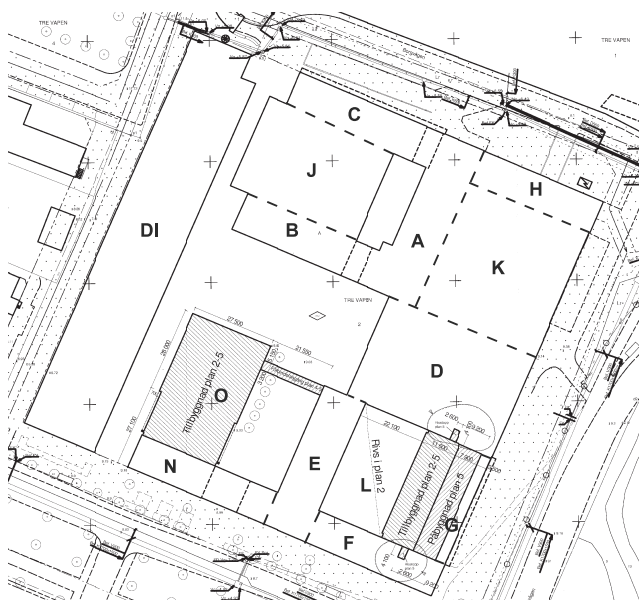
Tre Vapen 2, Originalparti i furu och glas, hus F. Antikvarisk förundersökning 2005, Per Nelson Byggnadsvårdsbyrå.

## Genomförda förändringar inom Tre Vapen 2

Sedan Konstfackskolan stod färdig 1959 har ett antal ombyggnationer genomförts som både avser påbyggnader, till- och ombyggnader samt fasadändringar. Relativt lite gjordes före det att Konstfackskolan flyttade ut 2004. Under 2004-2008 genomförde Akademiska Hus en större omvandling av Konstfacks gamla lokaler. Arkitektkontoret Brunnberg & Forshed ansvarade för gestaltningen av projektet. Hela projektet för omgestaltning av gamla Konstfack genomfördes i tre etapper. De två första etapperna var hus A, D, E, F, G, H, K, N och O. Etapp 3 omfattade B, C och J.

### Hyresgästanpassning - SIDA

I den antikvariska förundersökningen från 2005 av Per Nelson konstaterar han att många ändringar hade genomförts mellan inflyttningen och fram till det att Konstfack flyttade till Telefonplan 2004. Planlösningar förändrades, lokaler fick ändrad användning och det genomfördes ett antal fasadändringar.



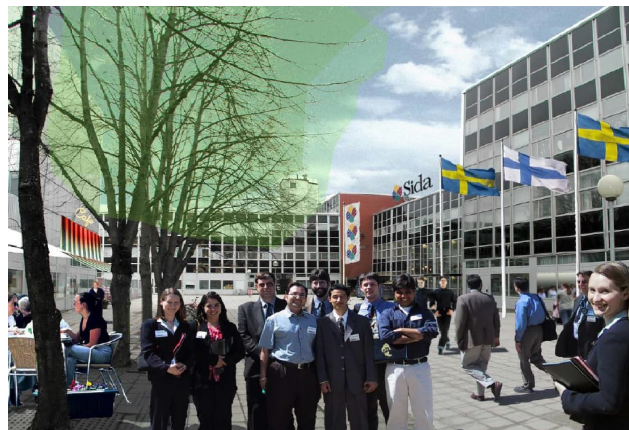
Ny situationsplan som redovisar förändringar som genomförs för byggnad O, L och G. Övriga husnummer och husindelning, senare tillagda av Tyréns Sverige AB. Brunnberg & forshed.

Lokalerna i kv. Tre Vapen 2 rustades upp och utvecklades med nya byggnadsvolymer 2004-08. Stora delar av lokalerna anpassades för att statliga SIDA skulle flytta dit från kontoret som tidigare låg på Sveavägen. SIDA kunde ta tillvara de stora utställningsytorna men som helhet var ombyggnaden genomgripande och omfattande. Befintliga byggnader kompletterades med nya byggnadsvolymer, framförallt var det de lägsta byggnaderna som ersattes med mer voluminösa.

Hus L revs i plan 2 och hus G byggdes till in mot gården i fyra våningar samt byggdes på med en våning. På den norra gaveln byggdes ett hisstorn till. Hus O revs ner till markplan och återuppbbyggdes med fyra våningsplan. En ny förbindelsegång i två våningar byggdes i luften mellan hus O och E. Förändringen av byggnadsvolymer var för att göra plats för verksamhetens behov och öppna upp och bygga bort mörka delar. Kvarterets ytor skulle bevaras och förstärkas för genompassage i kvarteret samtidigt som det skulle förtydligas att ytorna på mark är offentliga.

De nyttillkomna fasaderna placerades på avstånd från befintliga fasader. De utfördes som plåtfasader av mörk aluminiumplåt i sandwichkonstruktion och glas med tunna aluminiumprofiler. Den nya glasfasaden på hus G, ut mot gårdet var en dubbelglasfasad av structural glazing. Den täta fasaden på hus O utfördes av släta mörkgrå fasadskivor i plåt.

Visionen som arkitekterna hade för området var att på ett varsamt sätt bygga vidare på den befintliga miljön när det material och utförande. Mötet mellan det befintliga och det nya har gjorts medvetet, där visionen var att mötet mellan materialen ska vara enkla och rena. Fasadens sandwichkonstruktion sägs ge plana och exakta ytor med glas med tunna aluminiumprofiler.



Visionsbild för SIDA-projektet. Brunnberg & Forshed.

I interiören vidareutvecklade Brunnberg & Forshed arbetet med smide, som var en del av det ursprungliga uttrycket. Nya trappor och räcken utformades besläktade med de ursprungliga. Det rika innehållet av omålad furupanel som var ett bärande arkitektoniskt motiv utgick, liksom de ursprungliga karaktärsfulla omålade masonit- och furudörrarna. Nya stålglaspartier tillkom på en rad platser. Installationer och ytskikt förnyades genomgående men i trapphus, Vita Havet och anslutande ytor var angreppssättet mer varsamt. Avsikten var att bevara Vita Havet som tidigare var en utställningshall. Efter ombyggnationen kunde lokalen användas för konferenser och utställningar. De gamla ateljéerna i två våningars rumshöjd bevarades och kompletterades med en tillbyggnad för kontor.

Befintliga aluminium- och glasfasader bevarades men insidans fönsterkonstruktioner förändrades genom att isolerglaskassetter monterades i bågarna. Fönstrens insida vitlaserades.

SIDA hyrde merparten av lokalerna fram till 2022, när myndigheten flyttade sin verksamhet till Bankhus 90 i Rissne, Sundbyberg.

Efter den stora renoveringen 2005 - 2008 har problem med läckage i ytterväggarna (gäller de delar som har glas- och aluminiumfasader från 1950-talet) och kalldrag/kallstrålning från stålpelare i delar av fasaderna mot öster uppmärksammats och sökts lösas genom olika åtgärder.

**Hyresgäst Anpassning - Naturvårdsverket och Teaterhögskolan**

Nästa stora ombyggnad som genomfördes av Konstfacks lokaler var en anpassning för Naturvårdsverket och för Teaterhögskolan Stockholm. Arkitekter för anpassningen och omgestaltningen var Brunnberg & Forshed.

I denna ombyggnad berördes den norra delen av gamla Konstfacks lokaler. Hus A försågs med nytt skärmtak vid inlastning. En förbindelsegång mellan hus B och J byggdes till i ett våningsplan.

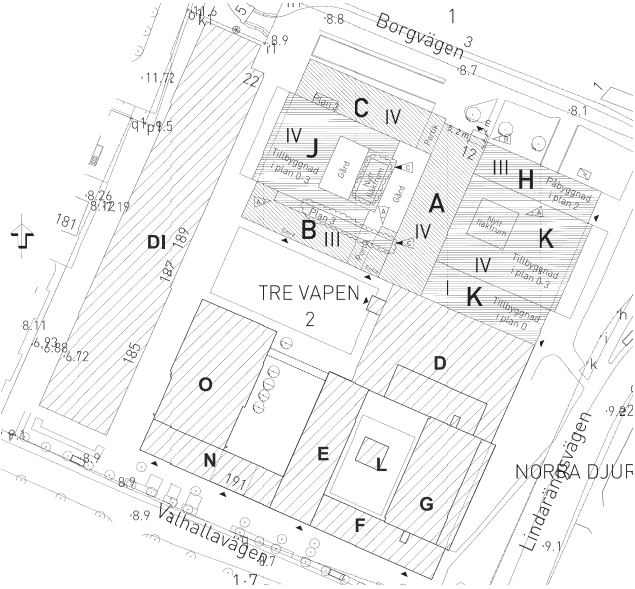
Tillbyggnaden av hus K gjordes för Naturvårdsverket som tidigare hade sin verksamhet på Blekholmsterrassen. Det ursprungliga låga byggnadskroppen som K huset hade revs och ersattes av en ny tillbyggnad i 3 våningar. Tillbyggnaden försågs med en fasad som inspirerats av den befintliga fasaden och dess fasadstruktur som på 1950-talet ansågs vara en högteknologisk fasad. Denna fasad inspirerade arkitekterna och omtolkades av dem. De nya fasaderna är grafiska glasfasader i strikta moduler med tunna, ljusa aluminiumprofiler och svarta plåtfasader i sandwichkonstruktion.

Naturvårdsverket har sedan 2019 flyttat till nya lokaler på Virkesvägen i

Hammarby Sjöstad.

Hus J byggdes om för Teaterhögskolan med specialanpassade lokaler för verksamhetens ändamål. Högskolan flyttade från Katarina Real i kvarteret van der Huff på Södermalm. Det ursprungliga låga byggnadskroppen som J huset hade revs och ersattes med en ny tillbyggnad med två våningar samt försågs nytt fläktrum på tak. Den nya tillbyggnaden fick en ny fasad i flera väderstreck och har fått samma fasadutformning som hus K. Invändigt försågs hus J försågs med tre scener av olika storlekar, undervisningslokaler för dans, teater, administrativa lokaler, restaurang och bibliotek. De två större teaterlokalerna placerades i en tillbyggnad som är belägen mellan de befintliga husen. Hus H byggdes på med en våning (plan 2) och erhåller ut mot Borgvägen samma fasad som hus K och J samt ut mot Lindarängsvägen förses den tillbyggda delen i gavelväggen med tegel.

I samband med den stora ombyggnationen som genomfördes 2004-2008 ersattes alla tidigare envåningsdelar. Dessa låga byggnadskroppar var försedda med ett stort antal taklanterniner. Idag finns endast ett fåtal taklanterniner kvar, mellan hus D och K.



Ny situationsplan som redovisar förändringar som genomförs för byggnad A, B, C, J och K. Övriga husnummer, senare tillagda av Tyréns Sverige AB. Brunnberg & forshed.

### Förändringar under 2020-talet

Sida flyttade från sina lokaler på Valhallavägen 2022, har delar av kontorslokalerna anpassats för nya hyresgäster under 2023, däribland Länsförsäkringar som öppnat ett kundkontor vid Valhallavägen 215.

Befintliga entrépartier på Valhallavägen 211 och 213 har bytts ut och breddats, till antingen enkel- eller pardörr i natureloxerade aluminiumprofiler med härdat svart- eller klarglas samt med sidoljus.

Hus F och G har genomgått förändringar. Planlösningarna har gjorts om och anpassats efter dagens önskemål. Stålglaspartier mot kommunikationsytor har bytts ut mot nya. Befintligt ventilationssystem har kompletterats. Ytskikt har förnyats. I de f.d. skulpturateljéerna längs östra ytterväggen i hus G har förändringar gjorts för större öppenhet och befintliga smidesräcken har ändrats på grund av fallrisker. Åtgärderna har genomförts för att skapa ett bättre fungerande kontor med tydligare överblickbarhet och rumsupplevelse.

I hus F har entré till trapphus breddats, den västra väggen har rivits och kvarvarande betongvägg har kolfiberförstärkts. Nya stålglaspartier har tillkommit och terrazzogolv har kompletterats.

Flertalet tak har under 2020-talet försetts med solenergianläggningar.

## Högskolesystemets utveckling i Sverige

Det svenska högskolesystemets har utvecklats från att ha varit en sluten elitutbildning till att bli en öppen utbildning för en större massa under 1960– och 70-talen. Förändringen av utbildningssystemet hänger samman med rekordåren som Sverige upplevde under 1960-talet med en årlig ekonomisk tillväxttakt på ca 5 %. 1965 infördes rätten till studiemedel som ökade chanserna att börja studera för flera människor och under 1970-talets början hade utbildningssystemet vuxit och studenterna var ca tre gånger fler än under 1960-talet.

I och med att antalet studenter ökade vid de högre utbildningarna, tvingades politiker till en radikal anpassning av utbildningssystemet. En utredning om utbildningssystemet påbörjades 1968, och politiska förhandlingar ledde till ett senarelagat förslag år 1975. Förslaget antogs av riksdagen 1977 och samma år trädde högskolelagen i kraft. Reformen genomfördes 1977. Före dess fanns formellt sett endast sex universitet och fem tekniska institutioner, alla belägna i anslutning till storstadsområdena Stockholm - Uppsala, Göteborg och Malmö - Lund. Reformen som genomfördes efter antagandet innebar bland annat att skapa tolv nya lärosäten i form av filialhögskolor med tydliga planlagda strukturer, fokus på studentgenomströmning, inrättandet av yrkesinriktade program samt ökning av antalet utbildningsplatser. De nyöppnade filialhögskolorna hade sin bas i etablerade universitetsenheter, men var belägna långt bort från moderuniversitetet för att tillhandahålla grundutbildning.

I början av 1980-talet hade Sverige ett decentraliserat utbildningssystem, och under denna tid etablerades två nya högskolor. Högskolan sågs som ett instrument för att tillgodogöra det lokala arbetsmarknadsbehovet samt att utbildning kunde attrahera individer att stanna på orten. En sidoeffekt av lärosäten som började uppmärksammas under denna tid var dess möjligheter att skapa tillväxt och dess roll som motor för den lokala innovationsförmågan. Det var även under 1980-talet som näringslivet började samverka mer aktivt med universitet.

Under 1990-talet skedde ytterligare förändringar i universitetssystemet, Högskolelagen upphävdes 1993 och ersattes av Högskoleförordning (1993:100). Flera nya högskolor tillkom. Under 1999 omvandlades Karlstad, Växjö och Örebro högskolor till universitet. Ökningen av studenter under 1990-talet drevs inte fram på grund av nya högskolor, utan huvudsakligen av fler utbildningsplatser vid befintliga högskolor samt att fler studenter sökte sig till utbildningarna.

Under 2000-talet expanderade forskningen, dock inte studentantalet i samma takt. Detta betydde att mer resurser styrdes till forskningen vid etablerade universitet.

År 2008 avrapporterade autonomiutredningen sitt slutbetänkande vilket fick till följd att lärosätena själva kan bestämma karriärvägar, tjänster, skydd av professor och lektor där regeringen definierade anställningskriterierna. Förslaget trädde i kraft januari 2011.

## Högskolor och universitet

- Uppsala universitet (1477)
- Lund universitet (1666)
- Kungl. Musikhögskolan i Stockholm (1771, ursprung Kungl. Musikaliska Akademin instiftades av Gustav III)
- Stockholms universitet (1960, tidigare högskola 1878)
- Karolinska Institutet (1810)
- Gymnastik- och idrottshögskolan (1813)
- Kungliga Tekniska högskolan (1827)
- Chalmers tekniska högskola (1829)
- Konstfack (1844, tidigare ” Söndags-Rit-skola för Handverkare”, senare Slöjdskolan i Stockholm)
- Göteborgs högskola (1891)
- Göteborgs universitet (1954)
- Umeå universitet (1965)
- Linköping universitet (1975)
- Sveriges Lantbruksuniversitet, SLU (1977) sammanslagning av Lantbrukshögskolan (1932), Skogshögskolan (1914) och Veterinärhögskolan samt Skogsmästarskolan i Skinnskatteberg och Veterinärinrättningen i Skara (1775)
- Luleå tekniska universitet (1997, tidigare Högskoleenheten i Luleå och Högskolan Luleå 1971)
- Örebro universitet (1999, tidigare högskola 1977)
- Högskolan Borås (1977)
- Högskolan i Skövde (1977)
- Högskolan Kristianstad (1977)
- Högskolan i Gävle (1977, tidigare, Högskolan i Gävle/Sandviken)
- Högskolan Dalarna (1977, tidigare Bergsskolan 1882 och Högskolan i Falun/Borlänge)
- Högskolan i Halmstad (1983)
- Kungliga Konsthögskolan (1978, tidigare Kungliga Akademien för de fria konsterna har sitt ursprung i Kongl. Ritarakademien som grundades vid Kungliga Slottet 1735)
- Blekinge Tekniska Högskola (1988)
- Blekinge tekniska högskola (1989)
- Högskolan Väst (1990, tidigare Högskolan Trollhättan/Uddevalla)
- Högskolan i Jönköping (1994)
- Södertörns högskola (1996)
- Försvarshögskolan (1997, tidigare bland annat Krigshögskolan 1792)
- Malmö högskola (1998)
- Karlstad universitet (1999, tidigare universitetsfilial i Karlstad 1967 – 1977, Högskola 1977 – 1998)
- Mitt universitet (2005, tidigare Mitthögskolan)
- Linnéuniversitetet (2010 sammanslagning av Högskolan i Kalmar och Växjö universitet)
- Stockholms konstnärliga högskola (2014, sammanslagning av Stockholms dramatiska högskola, Dans och Cirkushögskolan samt Operahögskolan)
- Malmö universitet (2018, tidigare Malmö högskola)
- Mälardalens universitet (2022)

## Framväxten och förändringen av den konstnärliga utbildningen

Under 1600-talet och 1700-talet var scenkonsten i Sverige en elitverk-samhet som i Sverige framfördes på franska. Gustav III var kulturin-tresserad kung och förändrade kulturområdet. Då han etablerade Kungliga Operan 1773 och Kungliga Dramatiska Teatern 1787 var det med avsikt att framföra scenkonst helt på svenska. Inom de olika grenarna undervisade dessa institutioner operasångare och skådespelare in på 1900-talet. Fram till 1888 hade Dramaten och Operan en gemensam organisation.

År 1963 startades en renodlad koreografutbildning som en del av Musikaliska Akademien, vid namn Koreografiska Institutet. Hit kopplades även året där på den danspedagogutbildning, som bedrivits av Svenska danspedagogförbundet och år 1966 startade även en utbildning för mimare.

Dramatens elevskola bröts loss 1964, tillsammans med elevskolorna på andra teatrar runt om i landet, och fick bilda den självständiga Statens skola för scenisk utbildning. År 1968 bytte operautbildningen på Musikaliska Akademien namn till Statens musikdramatiska skola och dansut-bildningarna blev Statens dansskola 1970.

Den mest omvälvande delen under 1900-talet är genomförandet av arbetet med att skapa en statlig skola som för samman utbildning i tv, film, radio och teater, under namnet Dramatiska institutet.

Efter den nya högskolereformen 1977 genomfördes stora omorganisa-tioner. Dramatiska institutet behöll namn och inriktning medan Statens Dansskola blev Danshögskolan. Skådespelarutbildningarna i Stockholm blev fristående under namnet Scenskolan i Stockholm. Operautbildningen blev Musikdramatiska skolan i Stockholm och under 1980-talet delas de i Teaterhögskolan och Operahögskolan. I samband med högskolere-formen, gjorde också den konstnärliga forskningen sitt inträde i Sverige. På 2000-talet lanserades utbildningen för nycirkusartister på Danshögskolan, 2010 byter även skolan namn till Dans- och Cirkushögskolan.

År 2011 slogs Teaterhögskolan och Dramatiska Institutet samman till Stockholms dramatiska högskola. 2014 bildas Stockholms konstnärliga högskola efter sammanslagningen av Stockholms dramatiska högskola, Dans- och Cirkushögskolan samt Operahögskolan.

### Svenska Filminstitutet

Svenska Filminstitutet startade sin första filmregissörsutbildning 1964 i Europa Films lokaler i Mariehäll. Skolans lokaler låg längs en lång korridor med överspelningsrum, klipprum, lektionssalar, dagrum och förråd för ljudutrustning i ena änden medan det åt andra hållet fanns lektionssal, lärarrum och administration. Det fanns även ateljéer, mörkrum och inspel inspelingsstudio.

### Tre Vapen 1 - Den nya byggnaden för Filminstitutet

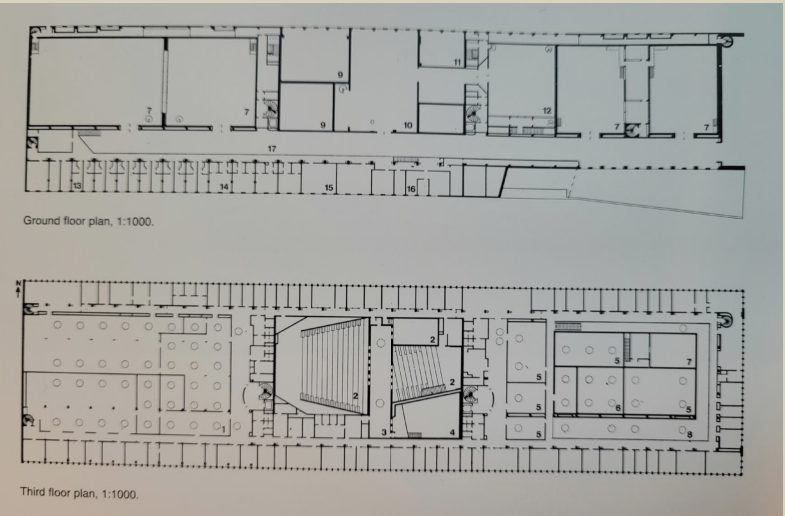
Den nya byggnaden för Filminstitutet, belägen vid Gärdet, började byggas 1967 och invigdes 1 januari 1971. Arkitekten Peter Celsing formgav byggnaden i en konsekvent brutalistisk arkitektur. Byggnaden består av plattsgjuten betong och är 39 meter brett och 155 meter långt samt 15 meter hög. Byggnaden har inspirerats av filmindustrin, både exteriört och interiört, den obehandlade betongfasaden har fönsterlinje har inspirerats av perforeringshålen på en filmremsa. På den västra gavelsidan finns en fasaddetalj, ett öga. Det sägs att när byggnaden uppfördes förbjuds fönster på den västra fasaden mot Försvarsmaktens kontor på grund av risken för spionage. I interiören har trapphusen utformade som filmrullar och hissarna är formgivna efter sminkspeglar. Sannolikt påverkades layouten av de erfarenheter man gjort i den tidigare byggnaden i Mariehäll.

Under 2008 genomgick byggnaden en större renovering för att skapa ett modernt och öppet kontorslandskap. I byggnaden, finns bland annat tre biografer var av två är offentliga, co-work, bibliotek, fyra filmstudios, klubb, café, bar och en restaurang. Här finns även världens äldsta filmarkiv. Idag pågår flera filmverksamheter, och stora delar av Filmhuset är uthyrt till externa företag och organisationer med anknytning till film och kultur.

När Filmskolan flyttade in i Filmhuset 1971 bytte skolan namn till Dramatiska Institutet. Filminstitutets planritningar från 1971, visar på att den nya byggnaden som uppfördes åt Dramatiska Institutet 2002 har inspirerats av Filmhuset och dess planlösning med uppdelning av lokaler för undervisning och kontor.



Svenska Filminstitutets byggnad Tre Vapen 1, norr om Tre Vapen 2 och 7, färdigställd 1971. Svenska Filminstitutet.



Svenska Filminstitutet planritning, bottenvåning och våning 3 tr. Den assymetriska bottenvåningen med en genomgående korridor har sannolikt "återanvänts" i den nya byggnaden för Dramatiska Institutet. The architecture of Peter Celsing.

## Tre Vapen 7 - Den nya högskolebyggnaden för Dramatiska Institutet

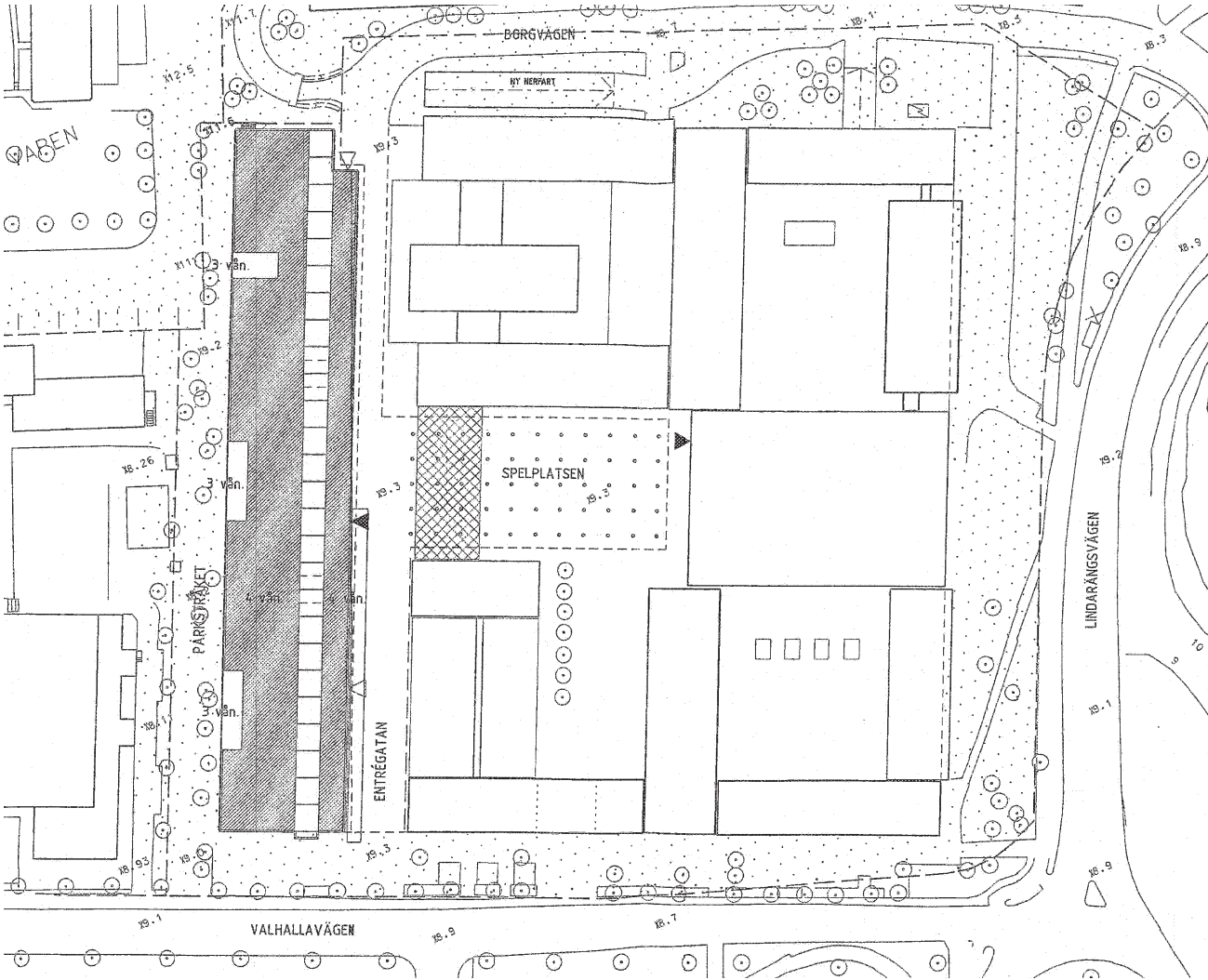
År 2004 färdigställdes den nya högskolebyggnaden på gamla Konstfack-området, åt Dramatiska Institutet. Byggnaden projekterades 2001 tillsammans med Dramatiska institutet, och lokalerna är skräddarsydda för verksamheten där film-, TV-, radio- och teaterutbildning bedrivs. I samband med den nya byggnaden, revs delar av M-huset som tillhörde Konstfack. När byggnaden revs erhöll gården en öppenhet mellan Konstfacks huvudentré och den nya byggnadens entré. Arkitekterna var Scheiwiller Svensson arkitektkontor AB, idag Gatun Arkitekter. Kontoret vann uppdraget med sitt principkoncept 1995 samt ett parallelluppdag vid namn "Konstcampus". Byggherre var Akademiska Hus.

Den nya högskolebyggnaden har placerats med gaveln mot Valhallavägen, byggnadskroppen är ca. 140 meter lång och fyra våningar hög, med ett genomgående atrium placerat assymetriskt. Byggnadens arkitektur sågs ha eftersträvat 1958 års modernism och dess smäckra fasaddetaljer med vår tids formspråk på 2000-talet. Den västra fasaden och delar av den södra och norra fasaden består av en infärgad sinusrelief i betong som kombineras av mönsterscreentryck och blank sinuskorregerad plåt för att ge skugg- och ljusverkan och en djupdimension i upplevelsen. Intentionen är att väcka nyfikenhet från parkstråket i väster samt fånga eftermiddagens dagsljus. Den östra fasaden med dess huvudentré och delar av den norra och södra fasaden har en uppglasad bottenvåning för att skapa ett lockande intryck för studenter och besökare. Entrén är markerad från gatan med en pergola i svart metall som sträcker sig från den södra fasaden till huvudentrén.

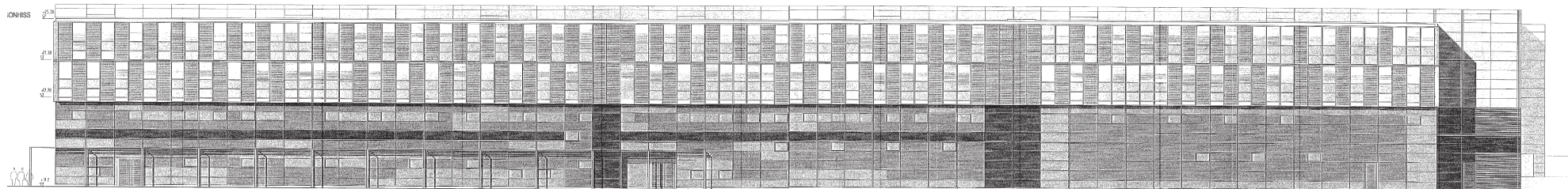
När byggnaden uppfördes var målet att åstadkomma en byggnad med låg energiförbrukning, vilket gjorde att fönster runt om byggnaden fick halvtransparenta screentryckta glas med varierad genomsiktighet. Glaset fungerar som en solavskärmning, vilket ställde mindre krav på kylanläggning. I de två övre våningarna finns bakom fönstret ett arkitektoniskt spel av olikfärgade persienner. Visionen var att skapa en strikthet och skärpa mellan rutnätet och husets moduler, i kombination med fönstersättning och färgsättning ger byggnaden intryck av ett lekfullt collage som en modernistisk hägring, enligt arkitekterna själva.

Invändigt är det atriumdelen som är byggnadens mittpunkt, atriets genererar ljusinsläpp till bottenvåningen och övriga utrymmen. Det är även här som byggnadens struktur och den öppna kommunikationslösningar är synlig, med trappor och spänger som knyter samman undervisningslokaler och våningsplanen. Vid huvudingången återfinns publika ytor och studios.

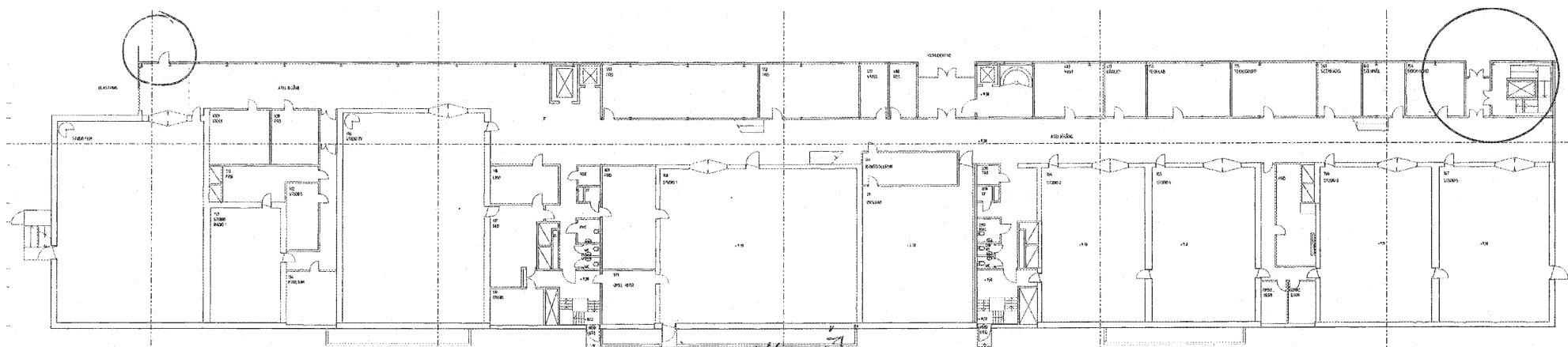
I D-huset finns moderna lokaler, vilka är utrustade efter verksamhetens behov. I byggnaden finns bland annat två kompletta film- och TV-studios med plats för fullskalig produktion, en biograf med plats för 85 personer, för radiostudios och redigeringsrum för ljud, film och video, verkstäder för trä, metall och måleri samt ateljéer för rekvisita och kostym. Övriga lokaler i byggnaden utgörs av kontor, förråd, grupprum och kök. Byggnadens källare med garage och logistik är sammankopplad med den under Tre Vapen 2.



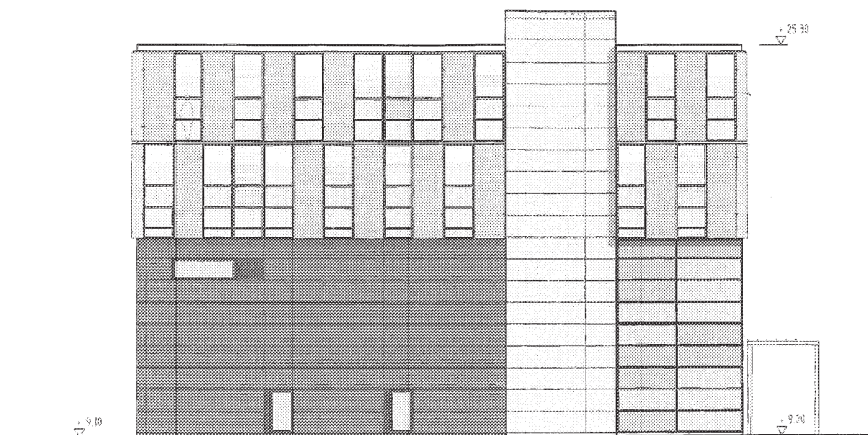
Situationsplan över nybyggnad av Dramatiska Institutet på fastighet Tre Vapen 2. Den nya byggnadens huslittera benämns D1. Skräfferad byggnad vid "spelplatsen" är byggnad M som rivs. Stockholms stadsbyggnadsnämnds arkiv.



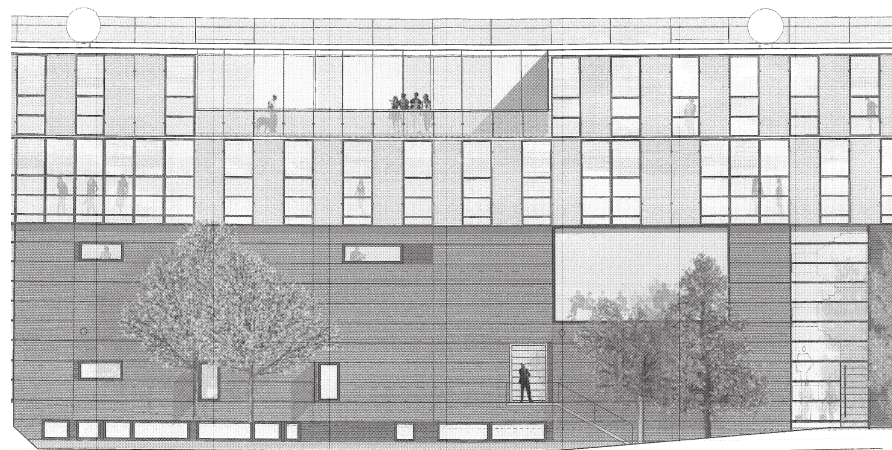
Tre Vapen 7, 2002, fasad mot öster *Stockholms stadsbyggnadsnämnds arkiv.*



Tre Vapen 7, 2002, planritning, bottenvåning. Kännetecknande är den långa atriumkorridoren som i norr (till vänster) viker runt de stora studiorna. Hissar och trapphus är fördelade längs östra långsidan. *Stockholms stadsbyggnadsnämnds arkiv.*



Tre Vapen 7, 2002, fasadritning, gavel mot Valhallavägen. *Stockholms stadsbyggnadsnämnds arkiv.*



Tre Vapen 7, 2002, del av fasad mot väster. *Stockholms stadsbyggnadsnämnds arkiv.*

## Genomförda förändringar inom Tre Vapen 7

Inom Tre Vapen 7 har inga större ombyggnationer genomförts sedan byggnadens tillblivelse, dock har ursprunglig takbeläggning (takduk) bytts ut till papptak.

Delar av kontorsytorna har försetts med ny rumsindelning och ny fast inredning.

## Campus Gärdet

Begreppet campus härstammar från det latinska ordet campus som betyder (slag)fält. Begreppet campus i utbildningssammanhang härstammar från USA. Första gången campus användes var på 1700-talet vid beskrivningen av området som omgärdade College of New Jersey, idag känt som Princeton University. I Sverige blev begreppet aktuellt när universitet och högskolor expanderade under 1990-talet. Campus betyder i Sverige ett universitets- eller högskoleområde där verksamheten helt eller delvis har samlats, studentbostäder saknas dock vanligen.

När konstfack flyttade ut till sina nuvarande lokaler vid Telefonplan förändrades området Tre Vapen 2 och 7 till Campus Gärdet. Visionen var ett öppet och utåtriktat kontors- och högskolecampus, plats för ca. 1 300 arbetsplatser, restauranger och utställningsytor.

I betänkandet SOU 1998:10 "Campus för konst" genomfördes en utredning om samlokalisering och eventuell verksamhetsmässig integrering av de konstnärliga högskolorna i Stockholm samt skapandet av ett campus för konstnärligt kraftcentrum. Det föreslogs att ett campus byggs för de sex konstnärliga högskolorna Danshögskolan, Dramatiska institutet, Konstfack, Kungl. Musikhögskolan i Stockholm, Operahögskolan i Stockholm och Teaterhögskolan i Stockholm. Dess lokalisering ska hänföras till Konstfackområdet. För att skapa ett campus som konstnärligt kraftcentrum, var både viktigt att samla konstnärliga högskolor inom ett område men de avgörande var intresse och engagemang från studenter, lärare och ledning inom respektive högskola för att nyttja fördelarna med en samlokalisering. Det konstaterades att den högre utbildningen och forskningen har utvecklats och blivit allt mer gränsöverskridande, vilket har skapat en mer tvärvetenskaplig utbildning- och forskningsverksamhet.

### Konstnärlig gestaltning - Puzzled

För Campus Gärdet gjorde dåvarande fastighetsägare Akademiska hus, tillsammans med Statens Konstråd, en omfattande konstutsatsning 2007-08.

För att binda samman byggnaderna vid Campus Gärdet, skapades ett tävlingsuppdrag, uppdraget bestod i att skapa en annorlunda markbeläggning utanför f.d. Konstfack. Det vinnande bidraget var konstnären Ann-Sofi Sidén och hennes idé att skapa ett gigantiskt ljussatt pussel. Visionen med pusslet var att bryta upp modernismens raka linjer med pusselbitarnas lekfulla former och där hela projektet kunde ses som scenografi, vilket människor får agera fritt. Utöver konstnären var arkitekt Mats Fahlander involverad i projektet och han verkade för att integrera pusslet i landskapsarkitekturen över hela campusområdet. Projektet påbörjades 2007 och var färdigställt juni 2008. Akademiska hus beskrev projektet som ett gott exempel på arbetet att integrera konst och arkitektur i den faktiska byggprocessen.

Totalt är det fråga om 200 bitar som väger 200 ton, de är skapta av betong och terrazzo och är flera meter höga (2,0 x 3,0 meter). Den höga höjden, är till för att förbipasserande ska bli en del av motivet. Konstnären brukar vanligtvis arbeta med videoverk, men menar på att pusselbitarna liksom videoverk är seriella och handlar om människor, utsatthet och övervakning.

Den höga skalan på pusselbitarna, gör att människor förminsas och blir till dockor enligt konstnären.

Pusselbitarna som motiv återkommer på Campusområdet, som bänkar och fristående skulpturer. Utöver pusselbitarna fick övriga gårdsytor markbeläggning av mindre betongstenar och plantering av träd. Landskapsarkitekter var Koinberg.

För att placera pusselbitarna, kranades de med sugproppar. Processen med skapandet av konstverket, från idé till genomförandet, tillverkningen och färdigställandet var en produktutvecklingsprocess.

Känslan att pussla, handlar om att arbeta lugnt och metodiskt, och avsaknaden av en pusselbit skapar en form av stress. Detta är känsla konstnären försöker återskapa, pusselbitarna på gården ska placeras för att skapa en lekfull karaktär, även till utseende där vissa pusselbitar har fått färg och annan storlek. Några bänkar, var även uppvärmda för att kunna användas vintertid (oklart om de fortfarande är varma). De större markytorna med pusselbitarna var fram till 2009 belysta. Men på grund av vatteninträngning skadades belysningen.



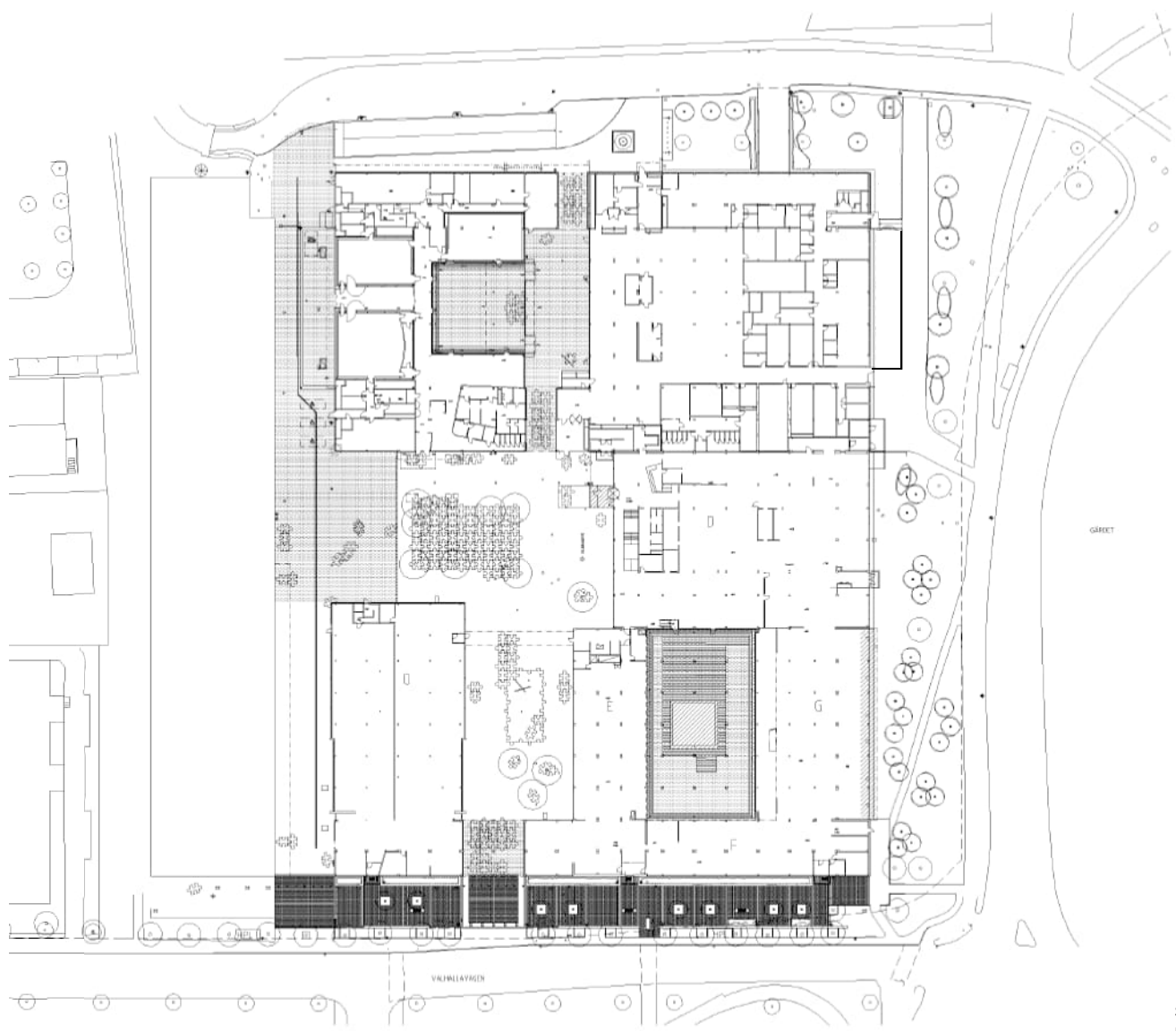
Markbeläggning med konstverket Puzzled inne på centrala gården. *Uniart Stockholms konstnärliga Högskola, Roland Sterner.*



Två av pusselbitarna på centrala gården hösten 2023. Planteringskärlet har tillkommit på centrala gården.



Belyst puzzled, 2008. *Fotograf: Michael Perlmutter.*



Situationsplan över var konstverket Puzzled på Campus Gärdet är placerat. Vasakronan AB.

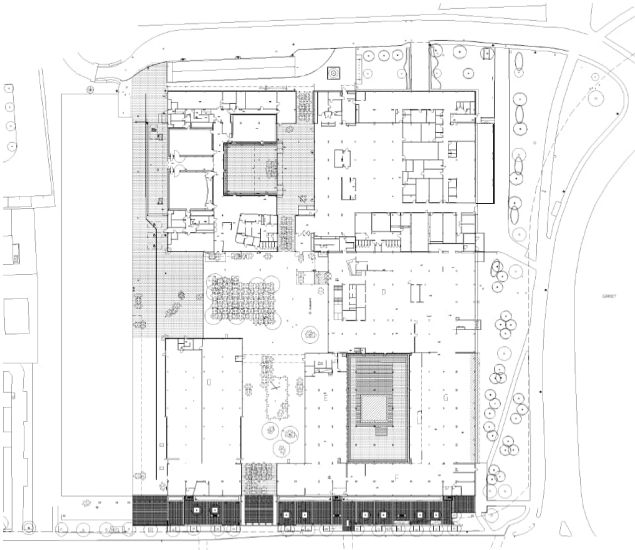
# MILJÖ- OCH BYGGNADSBESKRIVNING/NULÄGESBESKRIVNING

## Disponering av området Tre Vapen 2 och Tre Vapen 7

Nulägesbeskrivning av Tre Vapen 2 och Tre Vapen 7. Fotografering genomförd under hösten 2023.



Flygfoto över fastigheterna Tre Vapen 2 och 7, 2023. Till höger i bild Ladugårdsgärdet. Lantmäteriet.



Illustrationsplan med med husnummer, Tre Vapen 2 och 7, 2023. Vasakronan.

## Tre Vapen 2

### Exteriörbilder - hus N och F



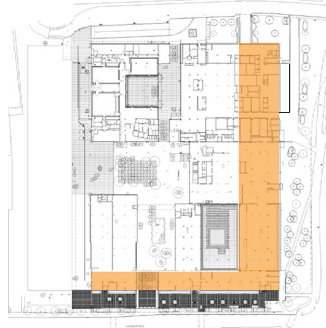
Fasad hus N och delar av hus F, från Valhallavägen. Byggnaderna har en skarp siluett mot himlen.



Fasad hus F och delar av hus N, från Valhallavägen. Tegeldelen som inrymmer trapphus delar effektivt upp den långa fasaden.



Fasad hus F och delar av hus N och hus G, från hörnet Valhallavägen-Lindarängsvägen.



### Exteriörbilder - hus F, G, D och K



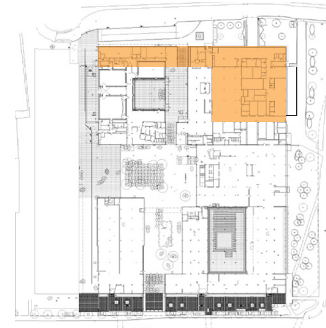
Fasad hus F och delar av hus G, från Lindarängsvägen.



Fasad hus F och hus G, från Ladugårdsgärdet. En rad med tätt stående träd har i relativt sen tid planterats framför fasaden och skärmar sommartid av byggnaden från gårdet.



Fasad delar av hus D och hus K, från Lindarängsvägen, 2021.



Fasad hus K, från Lindarängsvägen, 2021. Tillbyggnaden är sammanfogad med ursprungliga volymer på två sidor. Här framgår skillnaden i fasadutförande mellan ursprungliga delar och volymerna tillkomna 2004-08.



Fasad delar av hus G och hus K, från Hakberget på Ladugårdsgården. Ridåer av björk och asp förtar effekten av det annars distinkta mötet mellan stadsbebyggelsen och det öppna landskapet.

Exteriöra bilder - hus K, H och C



Fasad hus K och hus delar av H, från Lindarängsvägen, 2021. I norra delen är det glesare med träd mellan byggnaderna och vägen.



Fasad hus H och delar av hus C, till vänster i bild delar av Filmhuset, från Borgvägen. Två rader av träd har planterats mellan gatan och fasad, den yttre i sen tid.



Fasad, genomgående portik till norra gården, hus C, från Borgvägen.



Fasad hus H och delar av hus C mot norr. Skärmtaket över entrén är inte ursprungligt.



Fasad delar av hus C, från Borgvägen.



Fasad, genomgående portik mellan Borgvägen och innergården, hus C.