

# Trängkåren 6

Nyréns Arkitektkontor

Dagbladshuset/Sweco-huset

Antikvarisk förundersökning avseende 1990-talets tillbyggnad

2019-07-04





# Innehåll

## Inledning

Områdesinformation	3
Bakgrund och syfte	3
Metod	3
Gällande lagrum	3
Stockholms Stadsmuseums klassificering	3

## Källor

Litteratur	11
Arkiv	11
Digitala källor	11

## Historik

Etablering av grafisk industri i Marieberg	4
--------------------------------------------	---

## Beskrivning och karaktärisering

Beskrivning och karaktärisering	6
Övergripande gestaltning	6
Interiör	8
Hög- och lågdelar	8
Hörnfasaden mot Gjörwellsgatan	8
Restaurangbyggnad på gården	9

## Kulturhistoriskt värde

Arkitektoniskt och miljöskapande värde	10
Byggnadshistoriskt och samhällshistoriskt värde	10

## PROJEKTINFORMATION

Beställare Sweco Architects AB

Nyréns kulturmiljö  
Urban Nilsson, byggnadsantikvarie, uppdragsansvarig  
Fredrik Innerstedt, byggnadsantikvarie

**Nyréns Arkitektkontor**

Nya fotografier i rapporten är tagna av Nyréns.



Ovan: Skulpturen satt ovanför porten på Klara Södra Kyrkogata som från 1895 till 1915 var huvudingång för Svenska Dagbladets redaktion och kontor. 1962 flyttades den till Dagbladshuset i Marieberg. Sitter idag på det östra trapphuset från 1972.

# Inledning

## Områdesinformation

Fastighetsbeteckning: Trängkåren 6

Adress: Gjörwellsгатan 22

Stadsdel: Marieberg, Stockholm

Byggår: 1983 och 1991

Byggherre: Svenska Dagbladet

Arkitekt: Stefan Salamon, Tengboms Arkitektkontor

Detaljplan: antagen 1990

## Bakgrund och syfte

Förundersökningen har tagits fram på uppdrag av Sweco Architects AB. Arbetet har utförts inom ramen för en påbörjad planprocess. Nuvarande fastighetsägare, Areim AB, har ansökt om planbesked hos Stadsbyggnadskontoret för att utveckla delar av fastigheten. Detta kan i förlängningen innebära rivning av bland annat 1990-tals byggnaden.

Fastigheten ingår i stadsutvecklingsområdet Marieberg och ett program för utveckling av området togs fram 2012. Enligt Stadsbyggnadskontorets hemsida avses SvD/Sweco-husets påbyggda del mot söder att på sikt ersättas med ny bebyggelse för bostäder eller kontor. Delvis kan de rymmas i ett tvärställt högt hus.

I samband med att Sweco 2011 samlade sitt huvudkontor och stockholmsverksamheten i det tidigare Dagbladshuset så upprättade Nyréns arkitektkontor en antikvarisk förundersökning omfattandes hela Trängkåren 6. Föreliggande antikvariska förundersökning är en förundersökning som endast avser 1980-talets restaurangbyggnad och 1990-talets kontorsbyggnad i fastighetens södra del.

Syftet med den antikvariska förundersökningen är att beskriva byggnaderna och deras karaktärsdrag, sätta byggnaderna i ett historiskt sammanhang samt redovisa de kulturhistoriska värden som finns bevarade. Förundersökningen är tänkt att tjäna som kunskapsunderlag för antikvariska bedömningar och som vägledning under den fortsatta planprocessen för Trängkåren 6.

Delar av den tidigare genomförda förundersökningen återges i denna rapport, bland annat historiken för kvarteret som helhet. För att få en mer fullständig bild av den ursprungliga anläggningen hänvisas däremot till Nyréns rapport från 2011.

## Metod

Den kulturhistoriska värderingen är en tillämpning av Riksantikvarieämbetets analysmetod ”Kulturhistorisk värdering av bebyggelse” från 2002. Det sammantagna kulturhistoriska värdet av en miljö bildas dels av påtagliga konkreta värden, dels av upplevda värden. Kulturmiljöutredningen utgår från den modell för kulturhistorisk värdering som tagits fram av Riksantikvarieämbetet. De två kriteriegrupperna dokumentvärde och upplevelsevärde är utgångspunkter för den bedömning som här redovisas.

Utifrån metoden har fastighetens kulturhistoriska värde identifierats med utgångspunkt från historik, byggnadsbeskrivning och karaktärisering. Besök och inventering på plats genomfördes under sommaren 2019. Byggnaden har inte besiktats fullständigt interiört.

## Gällande lagrum

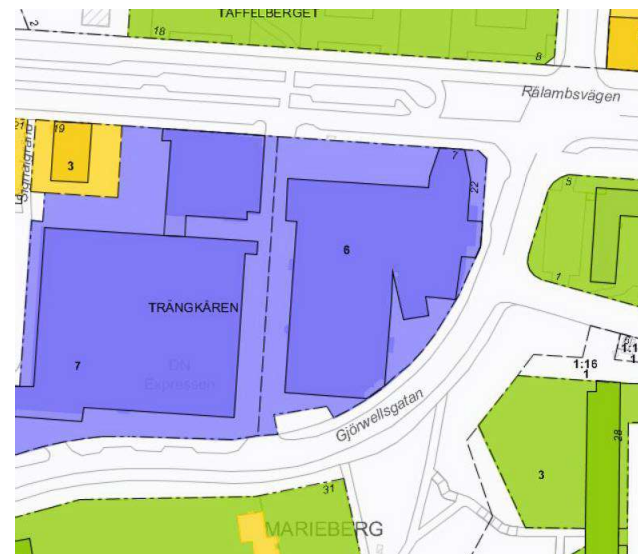
Enligt plan- och bygglagen 2 kap. 6 § så ska ny bebyggelse utformas och placeras på ett sätt som är lämpligt med hänsyn till stads- och landskapsbilden, natur- och kulturvärden på platsen och intresset av en god helhetsverkan. Vidare ska ska bebyggelseområdets särskilda historiska, kulturhistoriska, miljömässiga och konstnärliga värden skyddas. Ändringar och tillägg i bebyggelsen ska göras varsamt så att befintliga karaktärsdrag respekteras och tillvaratas.

All befintlig bebyggelse omfattas av PBL:s krav på varsamhet vid ändring enligt 8 kap. 17 §. Detta innebär att ”ändring av en byggnad och flyttning av en byggnad ska utföras varsamt så att man tar hänsyn till byggnadens karaktärsdrag och tar till vara byggnadens tekniska, historiska, kulturhistoriska, miljömässiga och konstnärliga värden.”

Gällande detaljplan är DP8520. Planen antogs 1990-02-19, Trängkåren 6 är angiven som ”industri och kontor med bostäder”.

## Stockholms Stadsmuseums klassificering

Trängkåren 6 har fått blå klassning i Stockholms stadsmuseums kulturhistoriska klassificering av bebyggelse, vilket innebär att anläggningen anses innehålla bebyggelse av högt kulturhistoriskt värde.

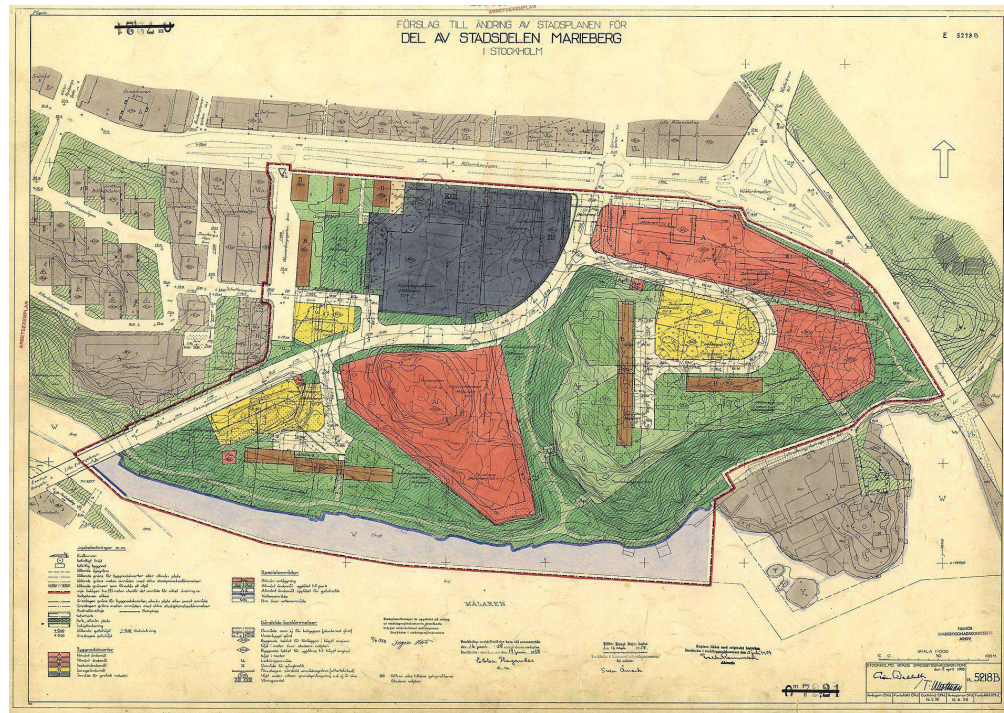


Ovan: Utsnitt från Google Maps, med aktuella byggnader på Trängkåren 6 markerade

Vänster: Utsnitt av Stockholms Stadsmuseums kulturhistoriska klassificering av bebyggelse



# Historik



## Etablering av grafisk industri i Marieberg

De stora dagstidningarnas flytt ifrån de klassiska tidningskvarteren i Klara föregicks av ett stort utredningsarbete. Många var de journalister som hade svårt att släppa den anrika Klaramiljön för en flytt ut ur stadens kärna. Den omfattande ombyggnaden och rivningen av nedre Norrmalm gjorde dock att det under slutet av 1950-talet blev nödvändigt att flytta en så industriellt betonat verksamhet som tidningsproduktion utanför city. Svenska Dagbladet och Dagens Nyheter blev av staden föreslagna varsin tomt i Mariebergsområdet.

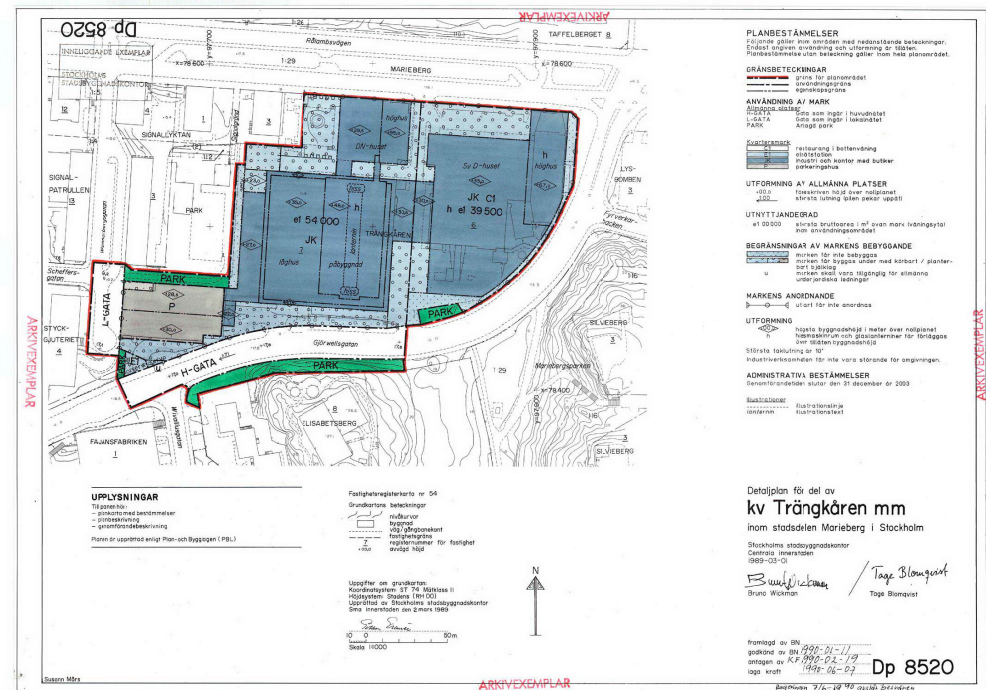
Arkitekten Anders Tengbom fick uppdraget att rita Svenska Dagbladets hus. Anläggningen utformades som en låg utbredd produktionsbyggnad i tre våningar och en 14-våningar hög kontorsbyggnad. Ambitionen var att samla hela produktionen; från manuskript till lastning av den färdiga tidningen, i ett enda våningsplan, något som

också verkställdes. Svenska Dagbladet flyttade in i sina nya lokaler vid årsskiftet 1961-1962. Två år senare flyttade Dagens Nyheter och Expressen in i sin byggnad på den intilliggande tomten.

1972 byggdes låghusdelen på med två våningar, gårdarna kringbyggdes och försågs med tak.

1983 utvidgades restaurang Marginalens lokaler; dels genom en glasad veranda som stack ut utanför fasaden mot öster, dels genom att en envåningsbyggnad placerades på gården mellan högdagens södra kortände och lågdagens sydöstra hörn.

1991 byggdes lågdelen ut mot söder. Tillbyggnaden utfördes efter ritningar av Anders Salamon på Tengboms



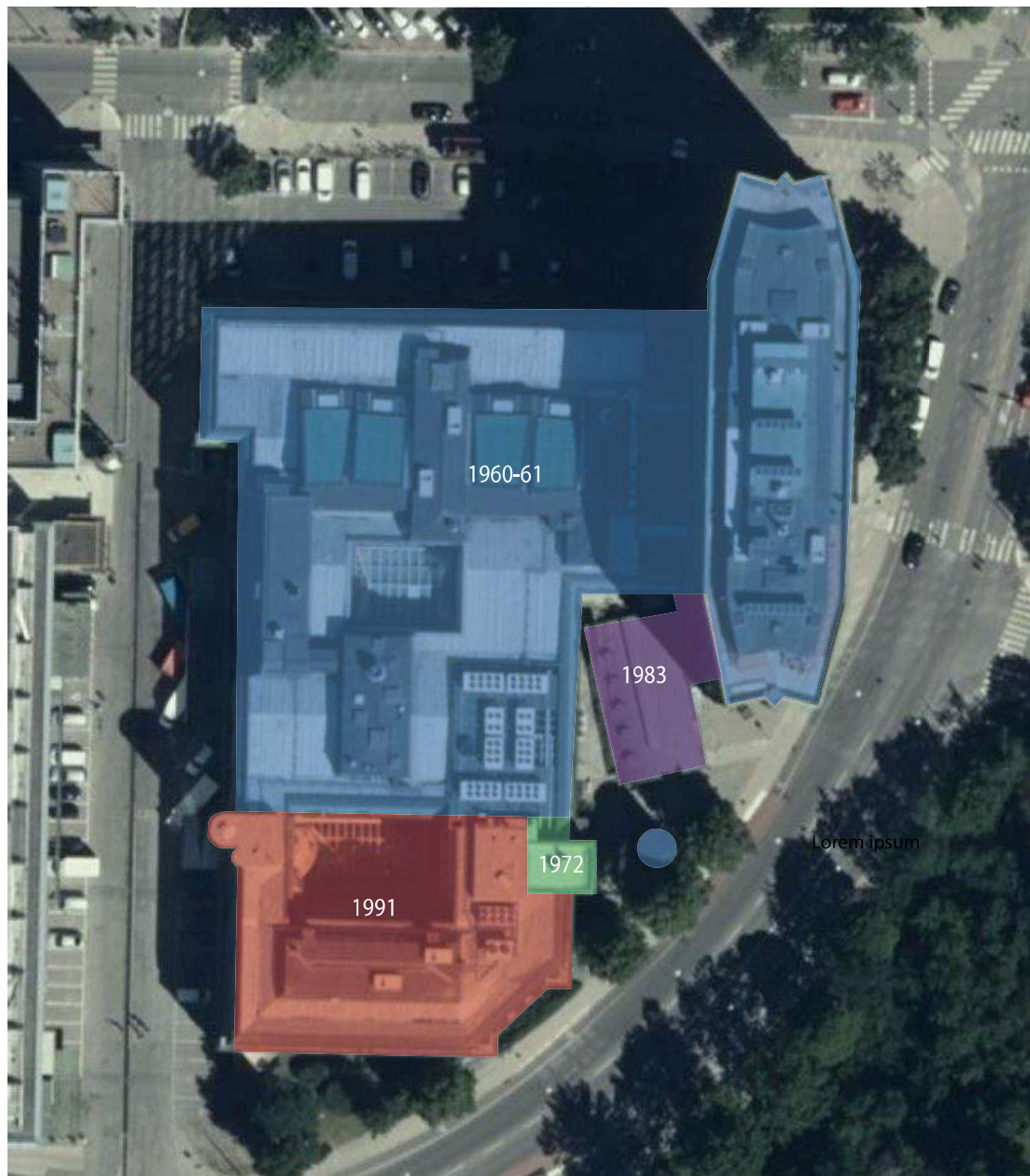
arkitektkontor. Syftet med tillbyggnaden var framförallt att skapa nya kontors- och konferenslokaler. Men även ny entré och depeschavdelning. Tillbyggnaden fyllde ut hela kvarteret mot söder och ersatte en tidigare parkeringsyta.

Ovan vänster: Stadsplan från 1960, Stockholms stadsarkiv

Ovan höger: Detaljplan antagen 1990, Stockholms Stadsbyggnadskontor



## >> Historik



1960-61: Ursprunglig anläggning för Svenska Dagbladet.

1972: Trapphus intill den ursprungliga anläggningens sydöstra hörn, troligen uppfört i samband med att den byggdes på med två våningar och tryckeriavdelningen flyttades.

1983: Utvidgad personalrestaurang.

1991: Utvidgad lågdel mot söder.

2011: Genomförs en omfattande ombyggnad för Swecos huvudkontor. Åtgärderna innebar framförallt interiöra förändringar men tog sig även ett exteriört uttryck, exempelvis i nuvarande taklandskapet på 1960-tals delen.



# Beskrivning och karaktärisering



Ortofoto från ca 1975. Innan 1990-talets tillbyggnad uppförts. Påbyggnaden av den ursprungliga lågdelen är utförd, de tidigare tre gårdarna är utförda. Även det utanpåliggande trapphuset intill den sydöstra lågdelen är uppfört. Lantmäteriet

## Beskrivning och karaktärisering

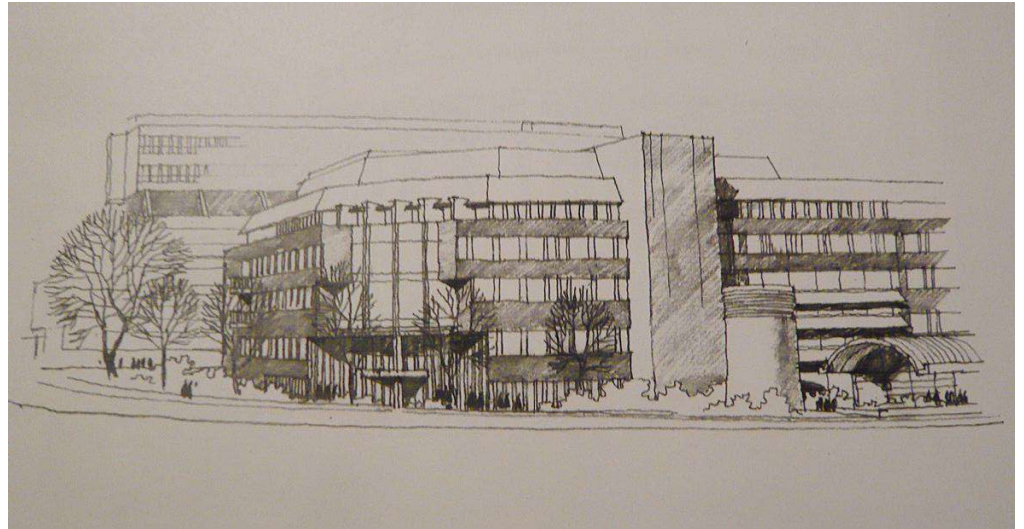
Dagbladshuset upptar den östra delen av kvarteret Trängkåren på södra Kungsholmen, som i norr avgränsas av Rålambsvägen, i öster och söder av Gjörwells-gatan samt i väster av fastigheten Trängkåren 7. Det är ett storskaligt byggnadskomplex från 1900-talets senare hälft som framförallt ackompanjeras av DN-skrapan. Till viss del även bostadsbebyggelse på Fyrverkar-backen. Flera av de högre husen bildar en varierande och bred skärm mot Riddarfjärden, Rålambshov och Västerbron.

Kvarteret Trängkåren ligger i en del av staden som präglas av öppna sammanhang. På denna sida av Rålambshovsparken är de täta kvarteren på centrala Kungsholmen uppbrutna, delvis av parker men även av trafikleder som barriärer för gående. Framför allt Rålambsvägen, men delvis även Gjörwells-gatan, är förhållandevis breda och ger byggnaderna i Trängkåren mycket utrymme och därmed möjlighet att synas i stadsbilden. Kvarteret har formats i en modernistisk

anda som bygger på motsatsparet högt-lågt. Utgångspunkten för formgivningen var mer styrd av företaget och dess verksamheten än stadsbilden. Den klassiska dagstidningen var en del av moderniteten och Dagbladshusets kan därför ses som en manifestation av den.

Den aktuella tillbyggnaden från 1991 och restaurangbyggnaden från 1983, fyller ut hela kvarteret från norr till söder med undantag för några mindre prång mellan byggnaderna. Byggnaden innebar även att anläggningen fick en mer framträdande roll och position i Gjörwells-gatans stadsbild. Undantaget det avskurna hörnet i syd-öst så har tillbyggnadernas fasader i huvudsak underordnat sig den ursprungliga anläggningen och utformats som sekundära, vilket är ett av skälen till att platsen mot Gjörwells-gatan idag upplevs som en baksida.

När det gäller byggnadens anpassning till platsen saknas egenskaper från tidens postmoderna stadsbyggnadsideal, där den klassiska stenstaden, dess täthet och intimitet stod som förebild. Snarare är anpassningen ett uttryck för det storskaliga modernistiska kvarteret,



Skiss av byggnaden från sydöst. Troligen utförd i samband med uppförandet. Trapphuset från 1972 markerar tydligt gränsen för tillbyggnaden. Även den ursprungliga anläggningens ventilationsskorsten syns. Stockholms Stadsbyggnadskontor

vilket är konsekvent med anpasningen till den ursprungliga anläggningen. Detta har resulterat i en ganska svag integration med Gjörwells-gatans södra delar och till befintlig stadsstruktur.

## Övergripande gestaltning

Byggnaden är grundlagd på berg och uppförd med en platsgjuten betongstomme och bärande konstruktioner i ytterväggarna, vilka sedan har klätts med fasadtegel.

Byggnadens sockel är klädd med polerad röd granit längs alla fasader utom den västra, den namnlösa gränsen mot DN-fastigheten, som har rå betong synlig.

Teglet i fasaden är lagt utan förband och med enbart löpskift synliga och genomgående vertikala fogar vilket ger ett effektivt men samtidigt monotont uttryck. Tegelläggningen är en anpassning till den ursprungliga lågdelen som också är utförd med enbart löpskift, i kontrast med högdelen som endast visar koppyta. Teglet

i tillbyggnaden har liknande mått men en något ljusare röd nyans. Det är troligen inte målardalstegel som i den ursprungliga anläggningen eftersom tillverkningen avslutats vid denna tid.

Fogarna är ljus grå och djupa.

Tegelfasaden kan även ses som en anpassning till den närmaste omgivningens tegelarkitektur; Rålambshovsskolan och dåvarande Väg- och Vattenbyggnadsstyrelsens lokaler vid Västerbroplan. Murade tegelfasader är också ett arkitektoniskt grepp som har lång hävd i Tengboms arkitektur.

Bruna aluminiumfönster är utformade som sammanhållande fönsterband, omväxlande breda med luftningsfönster och markiser. Tillsammans med tegelfasadens löpskift så bidrar de till en horisontalverkan i byggnadens uttryck.



# >>Beskrivning och karaktärisering

1. Fasad mot sydöst
2. Trapphusentré mot väster och DN-skrapan
3. Fönsterdetalj mot söder
4. Ljuscourtyard
5. Trapphus med överljus i den östra delen
6. Ny krökt korridor mot entréhall i sydöst

1.



2.



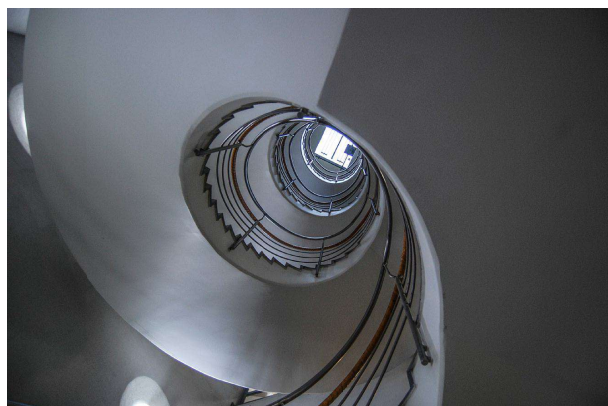
3.



4.



5.

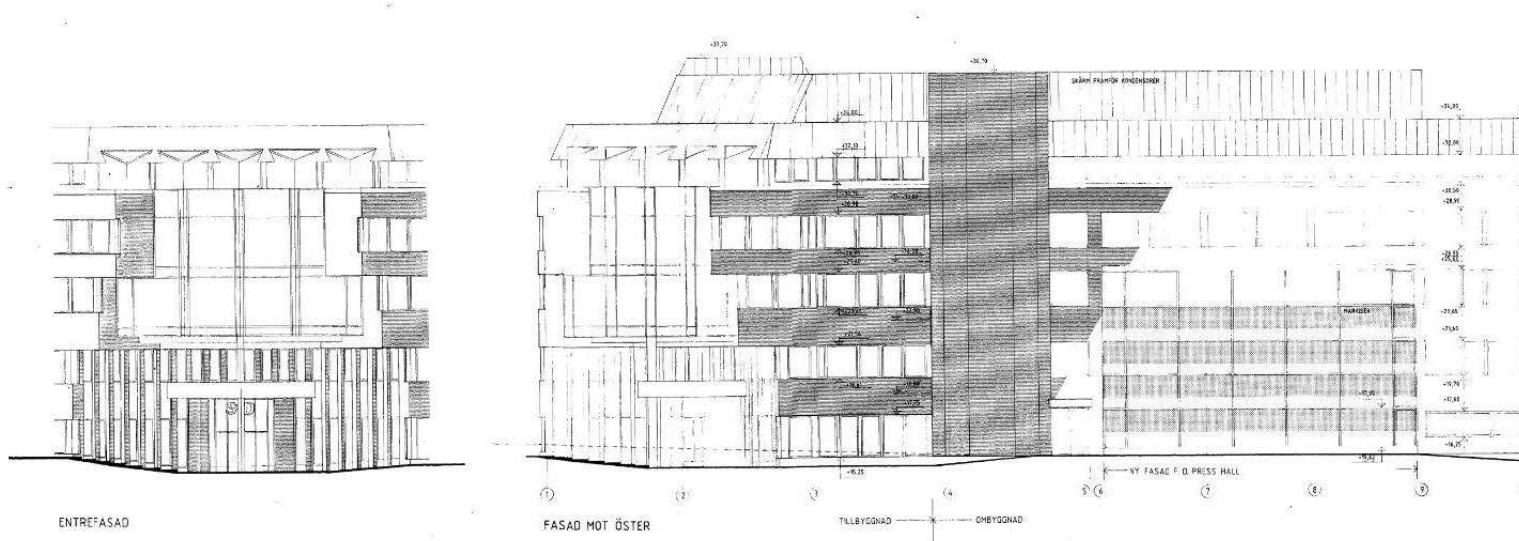


6.





## >> Beskrivning och karaktärisering



Uppföranderitningar, daterade 1990-11-30, fasader mot Gjörwellsgratan, Stockholms Stadsbyggnadskontor

Den femte och översta våningen i byggnaden är indragen från fasaden och har ett snedtak täckt av kopparplåt. Även detta är en anpassning efter den översta takvåningen på ursprungliga lågdelen. Den senare ändrades i samband med att en påbyggnad i två våningar genomfördes 1972.

På taket finns även tekniska installationer som är inklädda i kopparplåt.

Två ursprungliga glasade balkonger med spetisg form finns på den södra fasaden.

Ljuskården var ursprungligen en öppen planterad innergård. Den byggdes om 2011 i samband med en ombyggnad av de två mindre norra ljuskården på lågdelen. Därmed ändrades taklandskapet till dagens utformning med överljus och tippade takfall. Idag inrymmer entréplanet under lanterninen lokaler för en livsmedelsbutik.

I byggnadens möte med den ursprungliga lågdelen finns ett trapphus i vardera den östra och västra volymen. Det östra trapphuset ligger direkt i anslutning till det trapphuset som tillkom redan 1972 i samband med att den ursprungliga lågdelen byggdes på. Det östra trapphuset

får överljus från ett takfönster. Det äldre trapphuset består av en sluten tegelmur som är vertikalt profilerad i fasaden.

Det västra trapphuset har en rund form i mötet med den ursprungliga lågdelen. Vid båda trapphusen finns entrépartier av plåt. Skärmtaken till dessa är kraftiga, rakt avslutade och täckta med kopparplåt.

### Interiör

Ursprungligen var kontor och övriga utrymmen i huvudsak placerade mitt i byggnaden och längs med den södra gårdsfasaden samt till viss del längs den norra väggen. Idag har kontorsrummen öppnats upp och anpassats efter den förändrade användningen. Den ursprungliga cirkelformade entréhallen i den sydöstra delen har byggts om till förenklad krökt korridor som leder mot hiss- och trapphuset samt den ursprungliga lågdelen. Större ursprungliga text-rum och maskinrum på entréplan har delvis bevarats i plan men även anpassats för att brukas som öppet kontorslandskap.

Sammantaget kan konstateras att tillbyggnaden i hög grad liknar den äldre anläggningen arkitektoniskt och till stora delar underordnar sig den. Detta gäller nästan samtliga val av material; såsom tegelfasaden och koppartaket, men även volymmässigt och i utformning av fönster.

### Hög- och lågdelen

Anläggningens kombination av en lägre respektive högre volym är en medveten gestaltning. Den höga byggnaden inrymde ursprungligen de tekniska avdelningarna, expeditions- och redaktionslokaler samt i gatuplanet mot Rålambsvägen butiker och affärslokaler. Lågdelen har en enklare utformning än högdelen och var, i 1960-talets ursprungliga anläggning, framförallt utformad som en produktionsbyggnad. Ursprungligen inrymde lågdelen mot söder sätter och tryckeri. Grafisk industri står det angivet i stadsplanen från 1960. Lågdelen mot norr innehöll livsmedelsbutik.

Lågdelen utgör en förutsättning för kompositionen som helhet genom att bidra till en kontrastverkan mellan de olika byggnadsvolymer. Detta är ett typiskt drag som

även är tydligt i Anders Tengboms Trygg-Hansa-hus och på den samtida DN-fastigheten direkt i väster, ritad av Paul Hedqvist.

Förutsättningarna och samspillet mellan hög- och lågdelen har delvis förändrats i samband med tillbyggnaden på 1990-talet. Den ursprungliga gestaltungs-idéen; att låghuset skulle fungera som en sockelvåning för den högre delen har till stor del försvagats genom anläggningens planmässiga utbredning och förhöjning. Byggnaden bidrar idag till att "ta ner" skalan på hög-huset mot Gjörwellsgratan. Även påbyggnaden på de ursprungliga lågdelen har förändrat detta förhållande, vilket inneburit att kontrasterna har försvagats och att högdelen med tiden blivit mindre av ett utropstecken jämfört med när anläggningen var nyuppförd.

1990-tals tillbyggnaden uppfördes i huvudsak för kontors- och konferensutrymmen vilket delvis bryter mot anläggningens ursprungliga uppdelning, där produktionsdelarna varit koncentrerade till lågdelen.

### Hörfasaden mot Gjörwellsgratan

I byggnadens sydöstra del finns ett avskuret hörn till följd av Gjörwellsgratans svängda form. Hörnet är utformat med ett vidlyftigt entréparti med tegelpelare, skärmtak och uppglasade partier. Hörnet är ett av de mer särpräglade och tidstypiska uttrycken hos byggnaden. Det avviker i samtliga fem våningar från den i övrigt slutna tegelmuren och kan tolkas som ett försök att annonsera entrén och ge platsen/gatan mindre karaktär av baksida. Att bryta upp den i övrigt nyktra modernistiska utformningen kan även betraktas som en flört med dekonstruktivismen, en av postmodernismens strömningar.

Det avskurna hörnet är uppfört i en kombination av tegel, sten, glas och plåt. Entrénivån ligger något lägre än Gjörwellsgratan och nås genom två svängda trappor i slipad granit.

De två nedersta våningarna är dubbelhöga och har en svagt inåtbuktande fasad uppbyggd av smala tegelpelare med djupa glasade fönsternischer. En rund pelare klädd med polerad röd granit bär upp ett spetsigt tak med kopparplåt. Ovan detta finns ett större glasparti som sträcker sig två våningar.

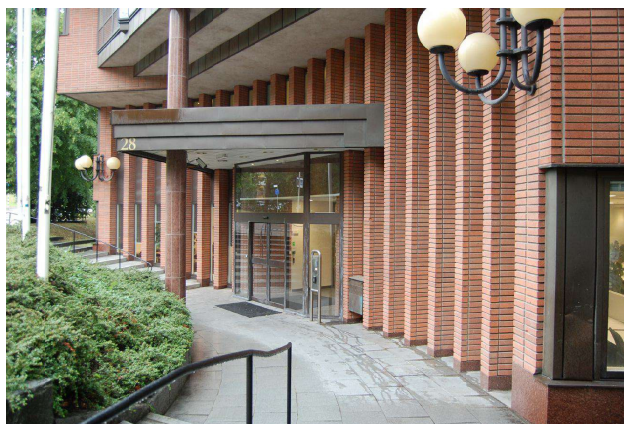
Översta våningen är även den glasad och har ett utskjutande "burspråk" i en form som tydligt alluderar till höghusets utskjutande spetsiga gavelfönster. De lekfulla associationerna till den ursprungliga anläggningen kan ses som ett tidstypiskt postmodernt drag.



## >> Beskrivning och karaktärisering



1.



2.



3.

### Restaurangbyggnad på gården

Den tidigare personalrestaurangen Marginalen utvidgades 1983 i och med en envåningsbyggnad på gården. Sedan 2006 inrymmer byggnaden en tandklinik.

Byggnaden ligger mellan hög- och låghus. Den är placerad något snedställd i jämförelse med den övriga anläggningens riktning från norr till söder, den följer istället högdelens avsmalnande hörn. Placeringen resulterar i att det bildas smala prång runt byggnaden. Byggnadens relation till Gjörwellsgränd är otydlig. Markplaneringen har i sina delar en genomtänkt gestaltning och påkostad beläggning bestående av bland annat kanthuggen gatsten och löst liggande rund sten, den senare i avgränsade sektioner nära fasaderna.

Byggnaden är uppförd i en kombination av tegel, glas, stål och kopparplåt med en särpräglad gestaltning. Det välvda plåtklädda taket är framträdande och ett karaktäristiskt arkitektoniskt uttryck. Detta förstärks av fem cylinderformade huvor, också klädda med kopparplåt, vilka tidigare troligen fungerat som ljusinsläpp.

Byggnaden har anpassats invändigt för den förändrade användningen; från en större öppen matsal till flera mindre behandlingsrum och peronalarum. Även i exteriören har tidigare glaspartier bytts mot tegel och plåt. I interiören är den öppna takstolen av stålrör bevarad och synlig.

1. Hörnfasad mot Gjörwellsgränd

2. Entréparti mot Gjörwellsgränd

3. Prång mellan lågdel och personalmatsal

4. Personalmatsalen

4.





# Kulturhistoriskt värde

## Arkitektoniskt och miljöskapande värde

Byggnaden har ett visst arkitektoniskt värde genom att den så tydligt underordnar sig den ursprungliga anläggningens utformning, framförallt avseende fasaduttryck. Byggnaden är uppförd i en modern och delvis postmodern gestaltning men samtidigt tidlös arkitektur som anknyter till äldre intilliggande byggnader med murade tegelfasader.

Kontrasterna i höjd mellan olika byggnadsvolymer är en förutsättning för anläggningen som helhet och av betydelse för det miljöskapande värdet. Detta har dock förändrats i och med påbyggnaden av lågdelen 1972 och följaktligen även av 1990-talets tillbyggnad med liknande volym. Den ursprungliga gestaltningsidéen; att låghuset skulle fungera som en sockelvåning för den högre delen har till stor del försvagats genom anläggningens planmässiga utbredning och förhöjning.

## Byggnadshistoriskt och samhällshistoriskt värde

Byggnaden har ett visst byggnadshistoriskt och samhällshistoriskt värde som en del i den växande och kontinuerligt förnyande dagstidningsproduktionen hos en av Sveriges största dagstidningar. Byggnaden speglar Svenska Dagbladets expanderande verksamhet innan den radikala omställningen till den digitala tekniken.

Byggnaden uppfördes i huvudsak för kontors- och konferensutrymmen vilket delvis bryter mot anläggningens tidigare uppdelning, där produktionsdelarna varit koncentrerade till lågdelen. Denna förändring inleddes redan i samband med påbyggnaden av de ursprungliga låghusdelarna 1972. Även den tidigare personalrestaurang speglar dagstidningens expansion. Detta har dock delvis försvagats genom den nya användningen och genomförda ombyggnader.

Det avskurna hörnet mot sydöst är byggnadens tydligaste uttryck för tidens postmodernistiska byggande. Ett rikligt användande av dekorativa element, betoningen av fasad/entré och de lekfulla associationerna till den ursprungliga anläggningen är tidstypiska drag. Strävan att, i kontrast till modernismen, bryta upp den i övrigt nyktra utformningen är i linje med detta. Byggnadernas karaktäristiska egenskaper bedöms dock inte representera sådan värden att de kan anses vara av högt kulturhistoriskt värde enligt den blå klassningen.



# Källor

## Litteratur

*Tengboms, ett arkitektkontors utveckling sedan 1905*, Tengbom gruppen AB, 1991

## Arkiv

Stockholms stadsarkiv

Lantmäteriet, ortofotografier från 1961 och 1975

Tengboms arkiv

## Digitala källor

*Stockholms stadsbyggnadskontor, Bygg- och plantjänst*

*Stockholms stadsbyggnadskontor, Marieberg - program för detaljplan, 2012-05-11*

*Dagbladshuset, Kv. Trängkåren 6, Stockholm, Antikvarisk förundersökning, Nyrens arkitektkontor 2011-01-19*

*Google Maps, utsnitt av 3D-vy, 2019-07-01*



**Nyréns Arkitektkontor**  
2018