

Humlegårdsmästaren 4 och 5

ANTIKVARISK FÖRUNDRSÖKNING

Stockholms kommun och län



AIX Arkitekter AB Hudiksvallsgatan 8, 113 30 Stockholm
Tel +46 8 690 29 00 info@aix.se www.aix.se Org.Nr. 556319-2086

AIX

Framsidas foto: Humlegårdsmästaren 5 och 4, fasader mot Sturegatan

BENÄMNING Humlegårdsmästaren 4, Humlegårdsmästaren 5
KOMMUN Stockholms kommun
FASTIGHET Humlegårdsmästaren 4, Humlegårdsmästaren 5
ADRESS Sturegatan 34 och Sturegatan 36
ER. REF. Gunilla Högbom
DATUM 2021-03-25

ANTIKVARISK FÖRUNDESRÖKNING

Föreliggande antikvarisk förundersökning är framtagen av AIX arkitekter på uppdrag av Virtuosen Fastighets AB genom Gunilla Högbom. Förundersökningen behandlar fastigheterna Humlegårdsmästaren 4 och Humlegårdsmästaren 5 vilka uppfördes under slutet av 1870-talet. Syftet med undersökningen är att utreda fastigheternas historiska utveckling, nuvarande karaktär och dess kulturhistoriska värden, med fokus på gårdarna. Endast interiören i Humlegårdsmästaren 5 och den f d tvättstugan på Humlegårdsmästaren 4 har undersökts. Övrig bebyggelse i kvarteret Humlegården behandlas övergripande. En antikvarisk förundersökning är förutsättningslös och tar således inte hänsyn till någon föreslagen åtgärd. Undersökningen utfördes i februari och mars 2021 av byggnadsantikvarierna Johan Rittsél och Emma Mattsson. Fotografier är tagna av AIX om inget annat anges.

Foton AIX Arkitekter AB om annat inte anges.

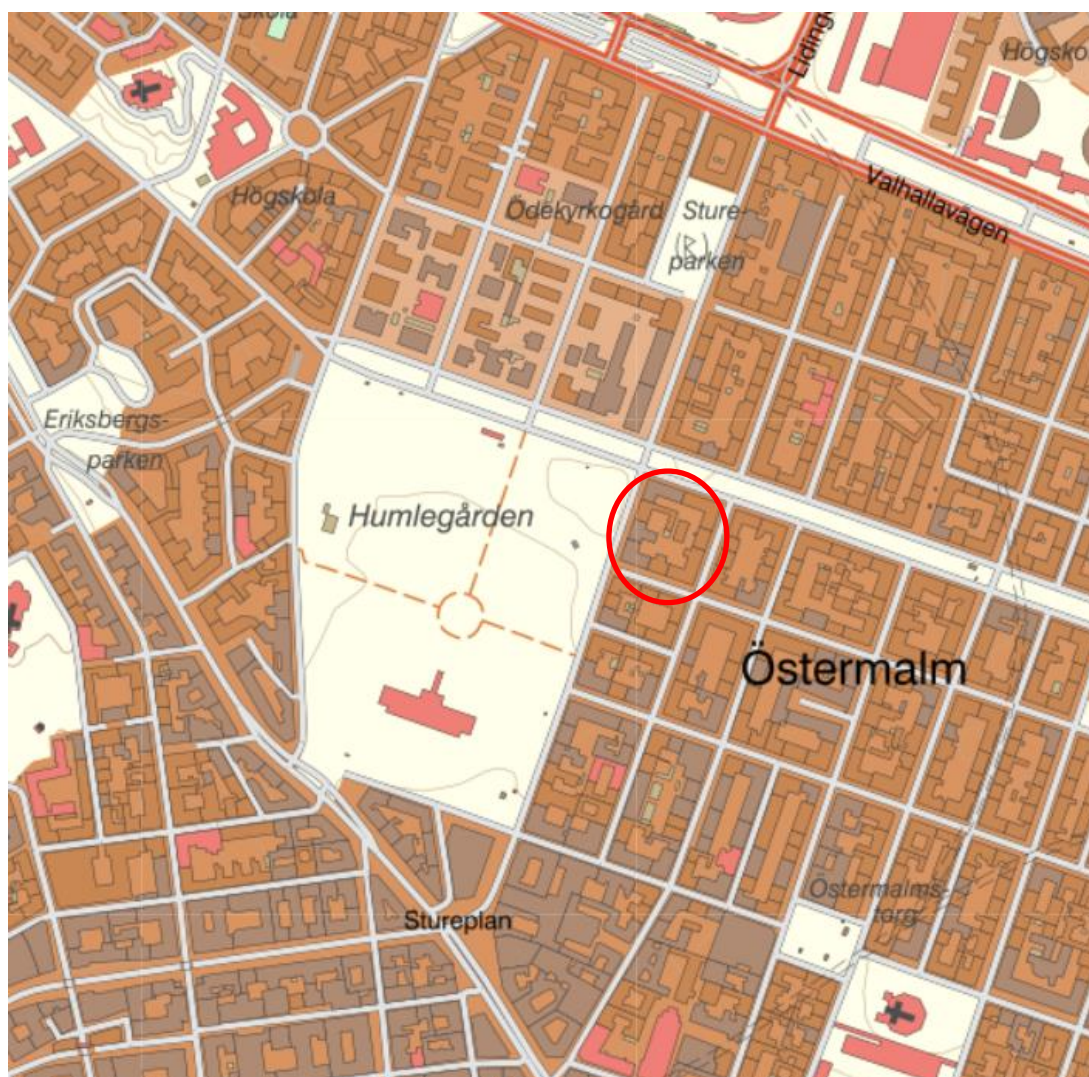
Stockholm datum som ovan

Johan Rittsél
Byggnadsantikvarie, Cert. Sakkunnig kulturvärden – K
08- 690 29 97
johan.rittsel@aix.se

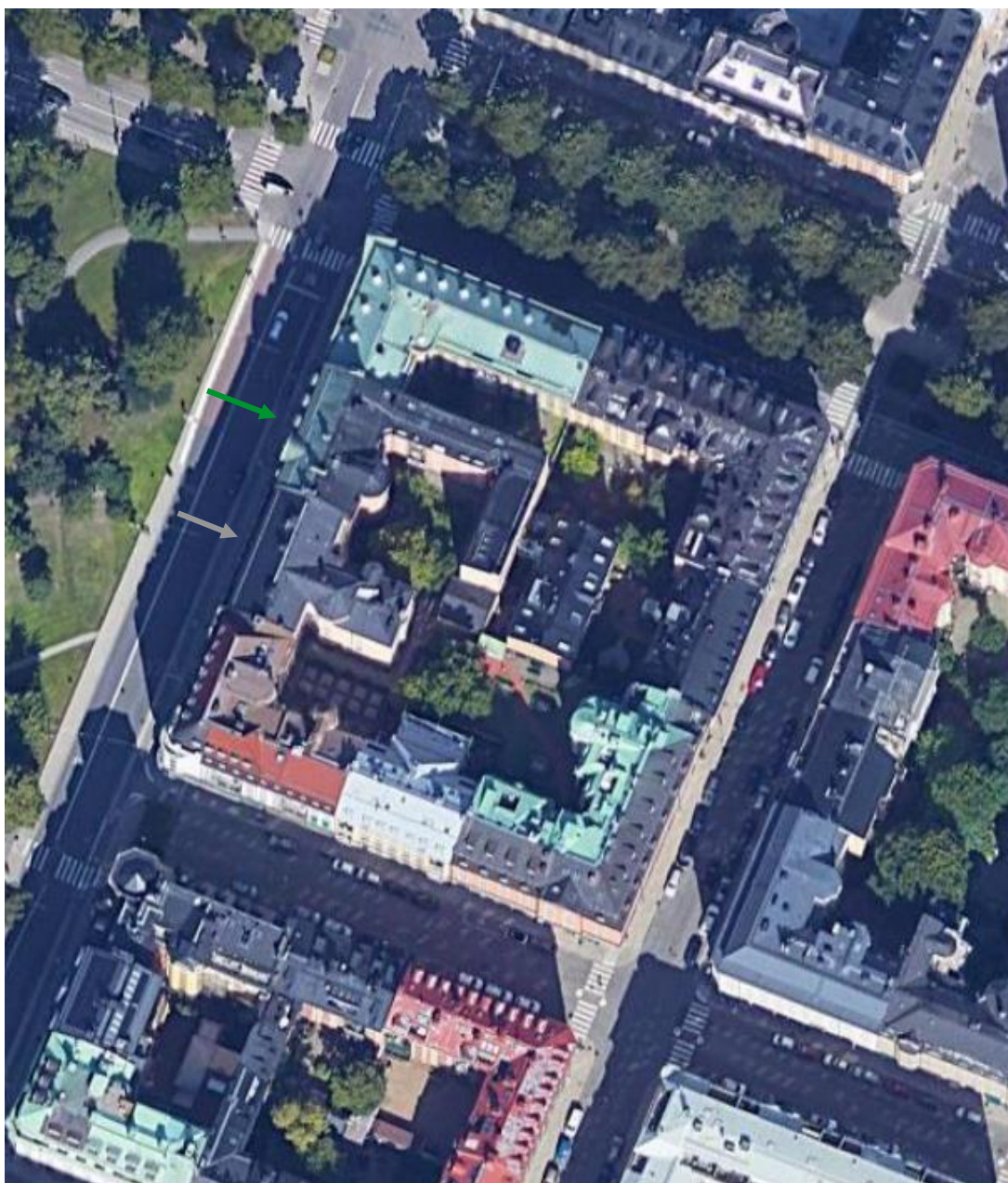
Emma Mattsson
Byggnadsantikvarie
emma.mattson@aix.se

INNEHÅLL

ANTIKVARISK FÖRUNDESRÖKNING	1
ANTIKVARISK FÖRUNDESRÖKNING	3
INNEHÅLL	4
1.INLEDNING.....	6
2.FÖRFATTNINGSSKYDD	8
3. HISTORIK	11
4. KULTURHISTORISK VÄRDERING	23
5. NULÄGESBESKRIVNING OCH KARAKTÄRISERING	26
6. FAST INREDNING AV KULTURHISTORISKT VÄRDE	39
7. KÄLLFÖRTECKNING	68



Kvarteret Humlegårdsmästaren är markerad med röd cirkel. Humlegårdsmästaren 4 och 5 är belägna i Humlegårdens riktning. Karta: Länsstyrelsen.



Flygfoto över Kv. Humlegårdsmästaren. Grå pil markerar Humlegårdsmästaren 4 och grön pil markerar Humlegårdsmästaren 5. Källa: Google maps.

1.INLEDNING

Bakgrund och syfte

Kvarteret Humlegårdsmästaren ligger i stadsdelen Östermalm som tillhör Stockholms innerstad. Kvarteret omgärdas av Karlavägen i nord, Sturegatan i väst, Brahegatan i öst och Kommendörsgatan i syd. Fastighetsägare Virtuosen Fastighets AB har ansökt om en planändring inom kvarteret, vilken syftar till att komplettera Humlegårdsmästaren 4 med ett bostadshus mot gården. Fastigheterna inom kvarteret är gul- och grönklassade av Stockholms stad och har därmed ett kulturhistoriskt värde som ska värnas vid ändringar/nybyggnad.

Det kulturhistoriska perspektivet

Kulturhistoriska värden definieras utifrån två perspektiv – bebyggelse som källa till kunskap (dokumentvärde) och bebyggelse som källa till upplevelse (upplevelsevärde). Grundläggande för båda perspektiven är att kulturhistoriska byggnader och miljöer anses kunna förmedla information om det förflutna. Syftet med bevarande är att bibehålla dessa informationsbärande funktioner.

Dokumentvärde är kopplat till den byggda miljöns kunskapsbärande funktion och utgår från perspektiv där byggnader betraktas som historiskt källmaterial. De ses som en materialisering av rådande ekonomiska, institutionella, kulturella och sociala villkor/förutsättningar och anses därmed förmedla information om det förflutna.

Upplevelsevärden är kopplade till den byggda miljöns estetisk/rumsliga funktion och utgår från ett perspektiv där bebyggelsen betraktas som en materialisering av rådande arkitektoniska ideal och uttryck. Även den successiva utvecklingen byggnader och miljöer genomgår över tid har en informationsbärande, och ibland även en estetisk/ rumslig funktion eftersom förändrade arkitektoniska preferenser.

Vilka miljöer, platser och enskilda byggnader som anses kulturhistoriskt värdefulla beror därför på vilken kunskap och upplevelse de anses kunna förmedla. Detta beror i sin tur på när bebyggelsen/ miljön har uppförts, hur den har förändrats och i vilken utsträckning befintlig bebyggelse anses kunna förmedla intressant/relevant information om det förflutna.

Metod & avgränsningar

Värderingen bygger på en beprövad antikvarisk metodik med en terminologi som i huvudsak kan hänvisas till boken Kulturhistorisk värdering av bebyggelse av Axel Unnerbäck (Riksantikvarieämbetet 2002).

I princip handlar metoden om att:

1) Beskriva byggnadens/miljöns historiska utveckling, 2) Analysera vad som finns kvar från olika tidsperioder, 3) Definiera vilken källa till kunskap som är möjlig att avläsa/uppleva i den befintliga miljön och 4) Identifiera värdebärande strukturer och karaktärsdrag. I föreliggande antikvariska förundersökning studeras kvarteret Humlegårdsmästarens historiska kontext genom relevant litteratur, äldre kartor, fotografier samt ritningar. Därtill görs en inventering med fotodokumentation. Slutligen definieras och beskrivs byggnadens kulturhistoriska värden samt de byggnadsdelar- och detaljer som är värdebärande

I föreliggande antikvariska förundersökning studeras Humlegårdsmästaren 4 och 5:s historiska kontext genom relevant litteratur, äldre fotografier och ritningar. De huvudsakliga källorna som har använts är främst Stadsmuseets inventering av Östermalm som utfördes 1973-86, ritningar, äldre kartmaterial samt den fysiska bebyggelsen. För att redovisa dagens karaktär och

bevarandegrad görs en inventering med fotodokumentation. Slutligen definieras och beskrivs bebyggelsens och miljöns kulturhistoriska värden samt de byggnadsdelar och detaljer som är värdebärande.

Rapportens fokus är gårdsmiljön samt interiörerna i Humlegårdsmästaren 5 och i den tidigare tvättstugan i nr 4.



Mötet mellan Humlegårdsmästaren 3 och 4. Miljöskapande mur och staket.

2.FÖRFATTNINGSSKYDD

Gällande planer

Inom kvarteret Humlegårdsmästaren finns idag flera gällande planer. För planområdet, och större delen av kvarteret, gäller detaljplanen PL 1752A från 1936. På gården inom den södra delen av kvarteret gäller PL 5068 A från 1957 vilket berör sydöstra hörnet av Humlegårdsmästaren 4. För hela kvarteret utom Humlegårdsmästaren 2, 3 och 4 gäller DP 2002-11341 (tilläggsplan).

För hela kvarteret gäller PL 6908 från 1967 (tilläggsplan), PL 7575A från 1979 (tilläggsplan), samt Zonplan 70. Ingen av planerna har skydd av kulthistoriska värden.

Miljöbalken

Berörda fastigheter ligger inom område av riksintresse för kulturmiljövård och skyddas därför av 3 kap. 6 § Miljöbalken. Riksintressen för kulturmiljövården är ett statligt anspråk som utses av Riksantikvarieämbetet. Dessa kulturmiljöer är av stor betydelse ur ett nationellt perspektiv.

3 kap. 6 § Mark- och vattenområden samt fysisk miljö i övrigt som har betydelse från allmän synpunkt på grund av deras naturvärden eller kulturvärden eller med hänsyn till friluftslivet skall så långt möjligt skyddas mot åtgärder som kan påtagligt skada natur- eller kulturmiljön. Behovet av grönområden i tätorter och i närheten av tätorter skall särskilt beaktas.

Områden som är av riksintresse för naturvärden, kulturmiljövården eller friluftslivet skall skyddas mot åtgärder som avses i första stycket.

Motivering och uttryck

Utdrag av Riksantikvarieämbetets värdering sammanfattad i Stockholms stads översiktsplan:

"Det sena 1800-talets stadsbyggande

Det sena 1800-talets stadsbyggande med esplanadsystemet och gator av olika bredd och karaktär, och byggnader i bestämda hushöjder. Villastaden, nya typer av offentliga byggnader, folkrörelsebyggnader och -miljöer, kommunaltekniska anläggningar och parker. Genombrottsgator och områden planlagda som "ny stadsdel" i enlighet med 1874 års byggnadsstadga. Den täta och enhetliga stenstadsbebyggelsen."

Utdrag från Stockholms stads översiktsplan, texten beskriver ett av de delområden som Stockholms stad i samråd med Länsstyrelsen har kartlagt som särskilt betydelsefulla för möjligheten att förstå, uppleva och avläsa specifika historiska skeden och företeelser som riksintressebeskrivningen lyfter fram:

"Att bevara den klassiska stenstaden karaktär har hög prioritet En viktig del av innerstadens identitet hör samman med utbredningen av den klassiska stenstaden på malmarna och i delar av cityområdet. (Stockholms stad har i det här dokumentet valt att benämna kvartersbebyggelsen från 1870–1930 som klassisk stenstad.) Bevarandet av stenstadens karaktär och bebyggelse har hög prioritet. Flertalet byggnader från denna period har viktig betydelse för helhetsmiljön, oberoende av den enskilda byggnadens bebyggelsehistoriska klassificering. Avsikten är att bevara den klassiska stenstadens karaktär vad gäller till exempel byggnadsvolymer, hushöjder, byggnadsutförande och fastighetsindelning. Vid behov kan stadsbyggnadsnämnden besluta om anstånd med att avgöra ansökningar om lov i upp till två år, för att kunna ändra detaljplaner och införa rivningsförbud."

Plan- och bygglagen

Kulturhistorisk klassificering

Vid bedömning av bygglov och åtgärder enligt Plan- och Bygglagen har Stockholms stad antagit en klassificeringskarta med kulörmarkeringar för byggnader av olika kulturhistoriskt värde. Fastigheten Humlegårdsmästaren 5 är grönklassad i Stockholms StadsMuseums kulturhistoriska klassificering. Grön klass utgör den näst högsta och innefattar bebyggelse av särskilt högt värde ur historisk, kulturhistorisk, miljömässigt eller konstnärlig synpunkt. Humlegårdsmästaren 4 är gulklassad vilket är den tredje nivån och innebär att fastigheten har bebyggelse av positiv betydelse för stadsbilden och/eller av visst kulturhistoriskt värde.



Utsnitt av Stockholms StadsMuseums kulturhistoriska klassificeringskarta. Humlegården 5 är grönklassad och Humlegården 4 är gulklassad. Sammanlagt är 4 fastigheter grönklassade och tre gulklassade inom kvarteret. Kvarteret ligger inom riksintresse för kulturmiljövården.

Skydd enligt PBL

I och med att Humlegårdsmästaren 5 är grönmärkt och därmed har bedömts inneha ett särskilt högt kulturhistoriskt värde, ska plan- och bygglagens skydds- och varsamhetsbestämmelser tillämpas (8 kap. 13 §). För all bebyggelse är 8 kap. 14 § samt 17 § tillämpliga.

13 § En byggnad som är särskilt värdefull från historisk, kulturhistorisk, miljömässig eller konstnärlig synpunkt får inte förvanskas.

Första stycket ska tillämpas också på

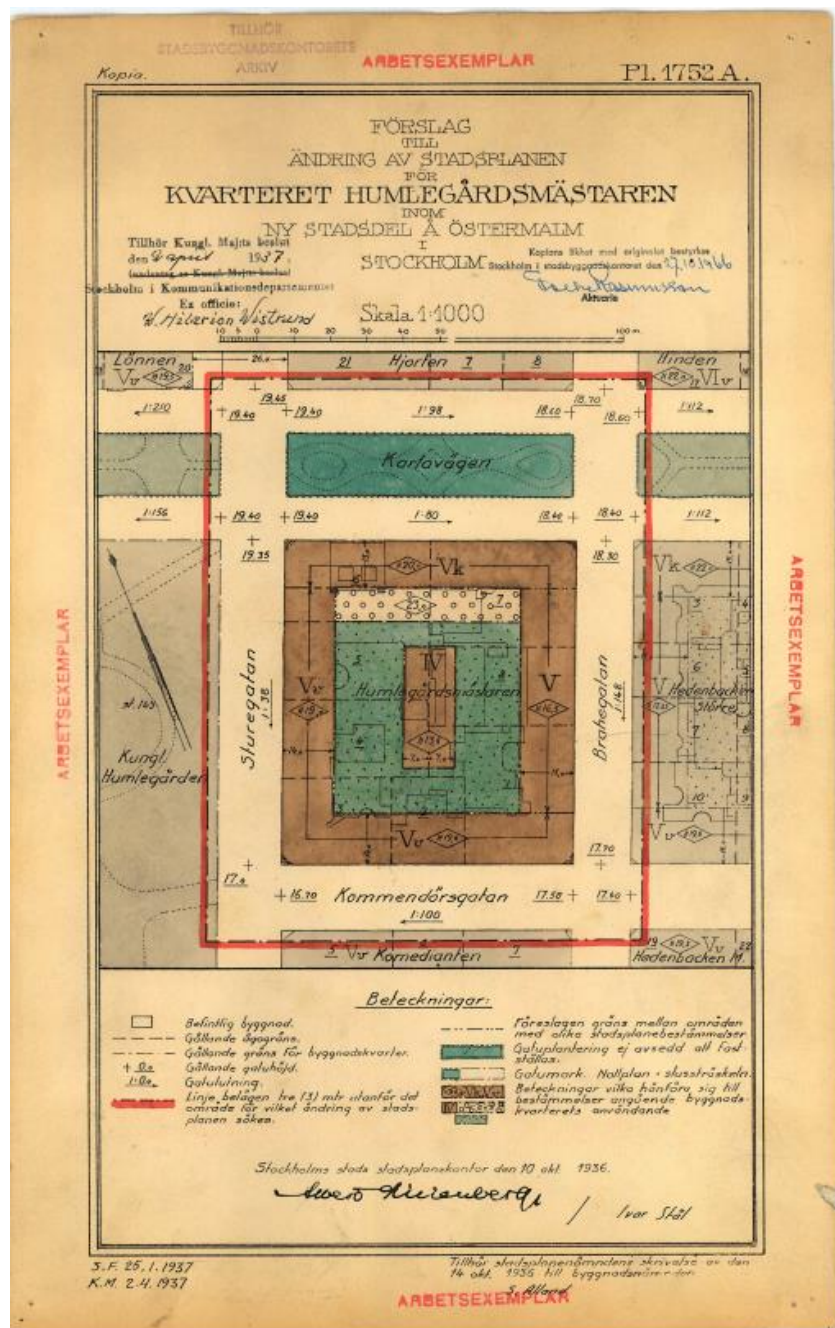
1. anläggningar som är bygglovspliktiga enligt föreskrifter som har meddelats med stöd av 16 kap. 7 §,
2. tomter i de avseenden som omfattas av skyddsbestämmelser i en detaljplan eller i områdesbestämmelser,
3. allmänna platser, och
4. bebyggelseområden.

14 § Ett byggnadsverk skall hållas i vårdat skick och underhållas så att de tekniska egenskaperna som avses i 4 § i huvudsak bevaras. Underhållet skall anpassas till omgivningens karaktär och byggnadsverkets värde från historisk, kulturhistorisk, miljömässig och konstnärlig synpunkt.

17 § Ändring av byggnad och flyttning av en byggnad skall utföras varsamt så att man tar hänsyn till byggnadens karaktärsdrag och tar till vara byggnadens tekniska, historiska, kulturhistoriska, miljömässiga och konstnärliga värden.

Fornlämningar

Kvarteret Humlegårdsmästaren innehåller inga idag kända fornlämningar. Närmsta fornlämningsområde är Stockholm 103:1 som innehåller hela Humlegården och gränsen går i Sturegatan. Fornlämningar skyddas av Kulturmiljölagen (1988:950) (KML).



Detaljplan PL. 1752 A, Stadsbyggnadskontoret Stockholm, 1936.

3. HISTORIK

Området som idag kallas för Östermalm kom i kronans ägo under 1500-talet och kallades då för Ladugårdsgården eller Ladugårdslandet. Kungsladugården, som anlades redan i början av 1400-talet, låg ungefär där Nobelparken ligger ett stenkast från nuvarande Djurgårdsbron. Kungsladugården var den äldsta av de tre jordbruksfastigheter som kronan ägde i Stockholm, och brukades fram till 1670-talet. Delar av området togs tidigt i anspråk av kronan genom att en del av flottans verksamhet överfördes dit. Det byggdes repslagarbanor, provianthus, sjöbodrar och troligen också gjuteri. Enklare bostäder och trädgårdar anlades av kronas folk. 1619 flyttas den kungliga köks- och fruktträdgården av Gustav II Adolf från Kungsträdgården till Humlegården. Namnet finns belagt från 1621 då humlegårdsmästaren blir dräpt av en dräng. Humle odlades på platsen fram till 1630-talet men innan dess frukt och kryddor. Under drottning Kristinas tid förändrades trädgården till kunglig lustpark. Det som idag kallas för kvarteret Humlegårdsmästaren kom att ta form i anslutning till Humlegården.

Den västra delen av Ladugårdslandet uppläts till Stockholms stad 1640 och området fick då en regleringsplan. Utbyggnaden skedde långsamt och bebyggelsen bestod främst av trähus. De malmgårdar som anlades kom främst att användas i syfte för representation och sommarvistelser. Under 1700-talet tillkom ett litet antal stenhus i två eller tre våningar bland annat i området väster om Humlegården, där bebyggelse med stadskaraktär fanns redan innan 1800-talets regleringar.

Vid 1800-talets mitt hade stadsdelen fortfarande en lantlig karaktär och en stadsbild präglad av låga hus av trä och odlade täppor som omgärdades av plank. Gatorna var backiga och leriga, bitvis kullerstenlagda och tidvis svårframkomliga. Det kom att dröja till 1800-talets sista hälft innan gatubeläggning, vattenledningar och avlopp samt gas- och elbelysning tillkom.

Ladugårdslandet blir Östermalm

"[...] Humlegården, som, förut afstängd från Humlegårdsgatan af en hög stenmur, då var mycket missvårdad, och dit allmänheten visserligen ägde tillträde, hufvudsakligast dock endast om somrarna.

I sydvästra hörnet, vid Engelbrektsgatan, i det gamla trädgårdsmästarebostället var, före den nya artillerikasernens tillkomst, ett batteri af Svea artilleriregemente inhyst[...]

Vid östra sidan af Humlegården, eller nuvarande Sturegatan, lågo ruskiga bakgårdar, och mot Gröna gatan, nu Karlavägen, samt Västra Humlegårdsgatan, nu Engelbrektsgatan, funnos höga plank, hvilka delvis sönderbrötos hvarje vinter, för att användas till bränsle, hvarefter genom hålen utstjälptes latrinkärl.

Den, som under de senaste tjugufem åren icke varit på Ladugårdslandet, eller som det nu benämnes Östermalm, skall hafva svårt att känna igen sig, en sådan ofantlig förändring har denna stadsdel undergått under denna tidsrymd."

Så beskrivs området kring Kv. Humlegårdsmästaren 1894 av den då f.d. stadsfullmäktige Gustaf Nerman. Fram till omkring 1860-talet utgjordes byggherrarna på Ladugårdslandet av hantverkare, handelsmän eller likande, som då uppförde ett hus åt sig själva att bo i. Husens karaktär präglades av byggherrens eget tycke och smak. Boendet kunde också innehålla den egna verksamheten och övriga utrymmen hyrdes ut. Under 1800-talets senare hälft genomgick Ladugårdslandet stora förändring med bland annat en explosionsartad befolkningsökning och genom det ökade byggandet blev fastigheter en handelsvara. Nu var det nämligen möjligt att tjäna stora pengar på att bygga och sälja hus, vilket medförde att allt fler byggnader uppfördes i spekulationssyfte.

Det ökade byggandet genererade till att behovet av en reglerad planering blev allt större. Insatserna gav Östermalm sin nuvarande form och namn. Förebilderna till de nya stadsplaneidealerna hämtades från Paris, Berlin och Wien. Breda trädplanterade gator, så kallade esplanader, och parker skulle inte bara föra in luft och ljus i staden, utan också skapa bättre kommunikationer samt förhindra elden från att sprida sig vid eventuella eldsvådor. Genom byggnadsstadgan från 1874 samt Stockholms lokala byggnadsordning från 1876 fastställdes nu

även regler för bland annat husens höjd, deras läge inom tomten, hygieniska förhållanden och gatornas bredd. För att förhindra eldsvådor skulle husen vara uppförda i sten och taken kläs med antingen plåt, skiffer eller tegel.

Idag finns ett fåtal hus från tiden före 1870-talet bevarade i stadsdelen varav dessa främst återfinns i kvarteren kring Östermalmstorg som härrör från 1600-talets gaturegleringar. Bostadshus från 1870-talet är koncentrerade till ett fåtal kvarter vid Karlavägen, Sturegatan och norr om Humlegården. Norr om Karlavägen och norr om Strandvägen, samt söder om Karlavägen och norr om Strandvägen återfinns 1880-talsbebyggelse. I stadsdelens östra del inom kvarteren begränsade av Storgatan, Artillerigatan och Strandvägen finns påkostade bostadshus från utbyggnadsskedet på 1890-talet.

Kvarteret Humlegårdsmästaren

Byggnadsår – Kv. Humlegårdsmästaren (HMG)

1876–1877	Byggnadsår HMG 2. Arkitekter Axel & Hjalmar Kumlien, byggherre F Didron, byggmästare Johan Peter Schonberg.
	Byggnadsår HMG 3. Arkitekt Carl Nestor Söderberg, byggherre Ludvig von Platen, byggmästare Johan Peter Schonberg.
	Byggnadsår HMG 5. Arkitekter Axel & Hjalmar Kumlien, byggherre F Didron, byggmästare Johan Peter Schonberg.
1877–1878	Byggnadsår för HMG 1. Arkitekt J. O. Kindstedt, byggherre & byggmästare C. O. Lundberg.
	Byggnadsår för HMG 4. Arkitekter Axel & Hjalmar Kumlien, byggherre C. O. V. Burén, byggmästare Johan Peter Schonberg.
1877–1879	Byggnadsår HMG 8. Arkitekt Carl Nestor Söderberg, byggherre och byggmästare C. O. Lundberg
1879–1880	Byggnadsår HMG 7. Osignerade nybyggnadsritningar men arkitekt troligen C N Söderberg, byggherre och byggmästare C. O. Lundberg.
1880–1881	Byggnadsår för HMG 6 (osignerade byggnadsritningar). Byggnaden revs 1962 och befintlig byggnad uppfördes 1964-67. Arkitekt: A Tengbom, byggherre AB Blasieholmen/ Sv Handelsbanken, byggmästare Nils Nessen AB.

En stor del av den nya bostadsbebyggelsen från slutet av 1800-talet var avsedd för den kapitalstarka befolkningen. Bostäderna som det nya industrisamhällets överklass flyttade till var påkostad till både exteriör och interiör. I gårdshusen bodde emellertid avsevärt lägre resursstarka människor än i de pampiga gathusen – denna sociala blandning inom samma fastighet var förr utmärkande för Östermalm.

Kvarteret Humlegårdsmästaren bebyggdes under 1876-79 i samband med exploateringen av marken öster om Humlegården. I de angränsande kvarteren hade Stockholms Byggnadsbolag åren innan byggt flerbostäder men inom de nya kvarteren svarade de enskilda byggherrarna för byggnationerna. Arkitektbröderna Axel och Hjalmar Kumlien ritade byggnaderna inom fastigheterna 2, 4 och 5. Fastigheterna 3, 7 och 8 byggdes efter C Nestor Söderbergs ritningar och för nr 1 ritade arkitekten J O Kindstedt.

Arkitektbröderna Axel (1833-1913) och Hjalmar (1837-1897) Kumlien som stod för ritningarna till Humlegårdsmästaren 4 och 5 studerade vid Chalmers i Göteborg. Efter sina studier i Göteborg begav de sig till Tyskland för ytterligare studier och praktik. Bröderna kom att inspireras av den tysk-österrikiska arkitekturens sätt att anpassa den italienska renässansen efter nationellt bruk. Deras mest karaktäristiska arbete tillkom under 1870-talet – istället för att följa populariteten av de betydligt mer utsmyckade fasadarkitekturen höll sig bröderna till en måttfull arkitektur som karkatäriserades av låga reliefer, ristade mönster och fältindelningar.

AIX



Ortofoto 1975 Länsstyrelsen. Den tidigare byggnaden inom HMG 6 är nu riven och den nya byggnaden används av Handelsbanken. HMG1 har bland annat fått en överbyggd gård.

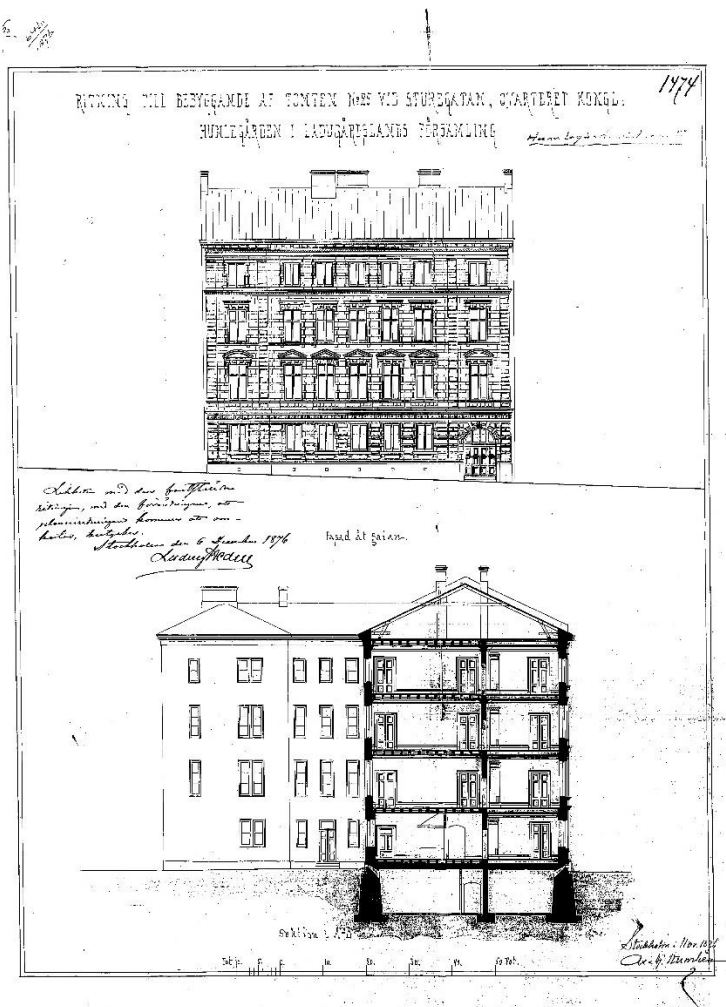
Humlegårdsmästaren 4 & 5 - förändringar under de tidiga 1900-talet

År 1910-13 genomgår Humlegårdsmästaren 5 stora förändringar efter ritningar av arkitekten R Benson. Förändringarna påverkar både byggnadens volymer, form och dess fasader mot gatan och gården samt interiör. Fasadernas 1870-talskaraktär förvandlas nu till fasader präglade av nationalromantiska ideal. Byggnaden får nu totalt fem våningar samt vindsvåning. Gathuset byggs om, gårdsflygeln och den fristående tvättstugan rivs och ett utanpåliggande trapphus tillkommer. En ny gårdsflygel i vinkel uppförs samtidigt vilket gör att grannfastigheternas tomter som tidigare troligen avskärmats med ett enklare plank eller staket får nu en ny barriär.

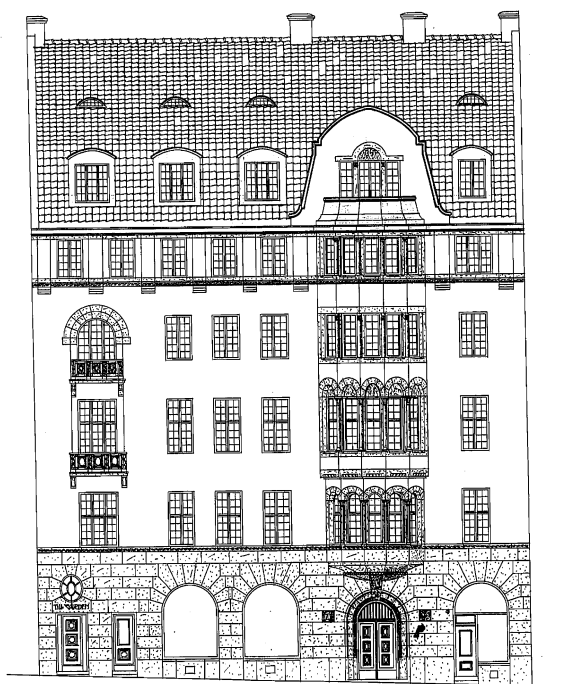
År 1923 genomgår även Humlegårdsmästaren 4 stora förändringar. Ritningarna till om- och tillbyggnaden svarar Edward Bernhard (1874-1954) som har ritat flera byggnader i Östermalm. HMG 4 får nu en ytterligare våning och vindsvåningen inreds. Den för tiden rådande arkitekturstilen är 1920-tals klassicism vilket återspeglas i Bernhards ritningar. Både HMG 4 och 5 påverkades av ombyggnationerna genom ökad byggnadsvolym samt stiluttryck, HMG 5 fick däremot även en helt ny byggnadsform. Under samma tid som bostadshuset inom fastigheten Humlegårdsmästaren 4 genomgår förändringar genomförs på- och ombyggnad av uthuset som inhyste avträden och tvättstuga. Avträdena förändrades till förråd.



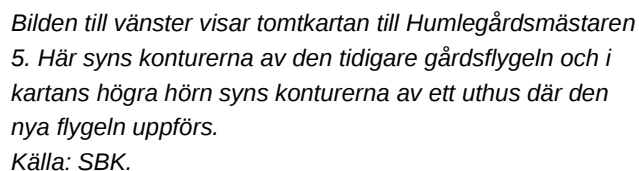
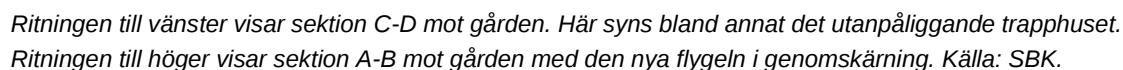
Källa: Stockholms stadsmuseum. Fotot är taget från hörnet av Karlagatan i riktning mot **Sturegatan** och togs troligen kring sekelskiftet. Gatfasaderna tillhörande Humlegårdsmästaren 4 & 5 syns på rad efter byggnaden med det runda hörnet. Enligt den nya byggnadsordningen var det tillåtet att bygga 5 våningar därav höjdskillnaderna mellan hörnhuset och övriga byggnader inom kvarteret.

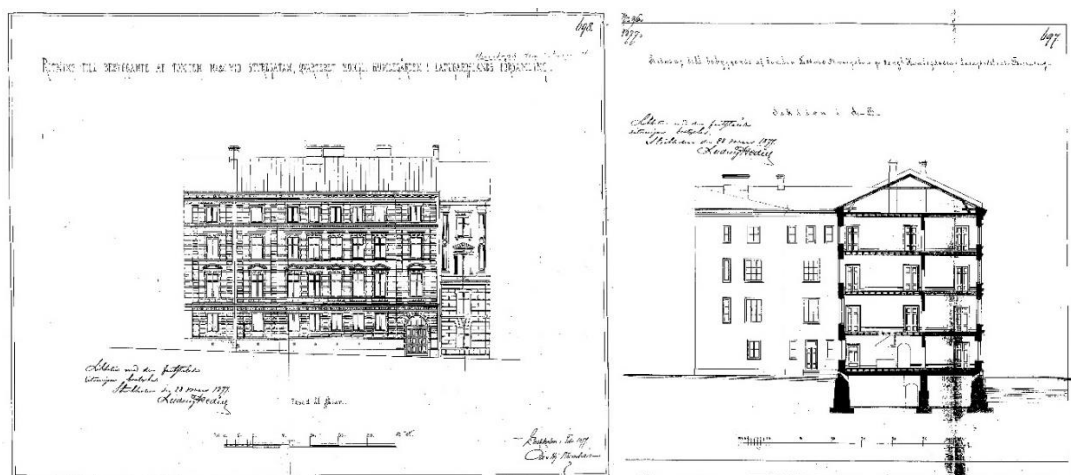


Nybyggnadsritning Humlegårdsmästaren 5. Källa: SBK.

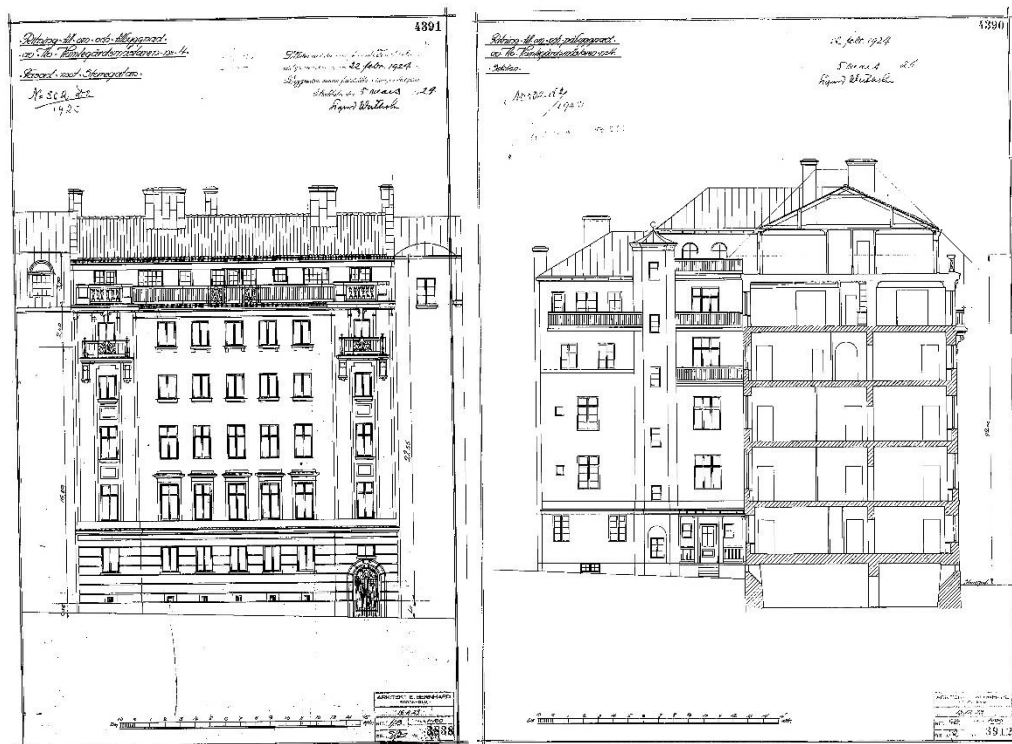


Om- och tillbyggnad av Humlegårdsmästaren 5, 1913. Utsnitt av fasadritning föreställande fasaden som vetter mot gatan. Flera förslag togs fram i samband med ombyggnadsplanerna men detta kom att bli det slutgiltiga. Källa: SBK.

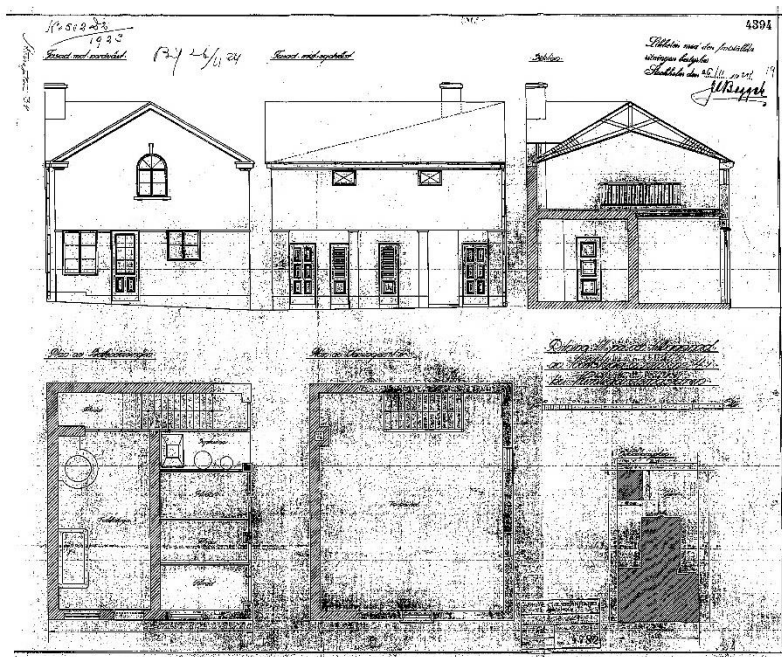




Nybyggnadsritning Humlegårdsmästaren 4. Ritningen till vänster visar fasad mot gata och ritningen till höger gårdshuset. Källa: SBK.



Om- och tillbyggnad av Humlegårdsmästaren 4, 1923. Till vänster, fasadritning till gathuset. Till höger ritning till gårdshuset. Flerbostadshuset ändrar karaktär helt. Gårdshuset får fler våningar, nya fönster tillkommer, ett smalt utanpåliggande trapphus med takhuv och 1920-tals klassicistisk dekor tillkommer. 1920-tals klassicism karaktäriseras av stramhet och symmetri. Källa: SBK.



På- och tillbyggnadsritning av tvättstuga inom fastigheten Humlegårdsmästaren 4, 1924. Källa: SBK.

Övergripande ombyggnadshistorik – Humlegårdsmästaren 4

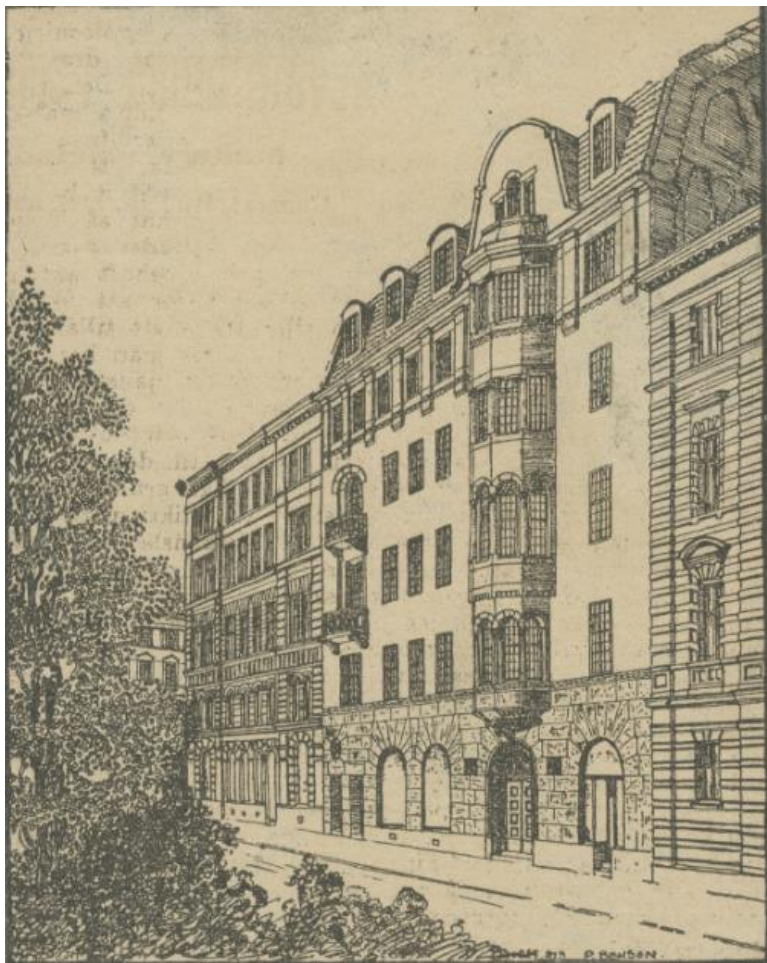
- 1910** HMG 4 installation av hiss och WC (byggherre L Lindroth).
- 1923–24** HMG 4 På- och ombyggnad med en våning och inredning av vindsvåning samt ytterligare en hiss. HMG 4 Gårdshuset inom fastigheten byggds om och får en ytterligare våning. Huset inrymde avtråden och tvättstuga och ändras till tvättstuga och förrådsutrymmen samt torkvind. Arkitekt: E Bernard, byggherre: L Widman, byggmästare: A Lindgren.
- 1971** HMG 4 Ändr takbeläggning fasadrenovering.
- 1978 efter** Gårdshusets fasader förenklas, fönster sätts igen, trädörrar ersätts med ståldito.
- 1996** HMG 4 byte av fönstersnickerier på översta våningen på gathuset, till utförande uppges de lika ursprungliga.
- 2000** Uthus inom fastigheten HMG 4 annordnas till rum för källsortering. HMG 4 yttre ändring av kontorshus/ affärshus, omfärgning av fasad och målning av fönster.
- 2003** HMG 4 Befintligt fönster ändrades till luftintag på fasad mot HMG 3
- 2017** HMG 4 nytt parti (balkongdörr) på fasaden till vindsvåningen mot gården.

Övergripande ombyggnadshistorik – Humlegårdsmästaren 5

- 1904** HMG 5 Gårdsbalkong 2 tr (byggmästare: R Dannströms sterbhus).
- 1913** HMG 5 På- och ombyggnad samt ny gårdsflygel i vinkel, hiss, centralvärme med mera. Arkitekt: R Benson, byggherre C Lundqvist, byggmästare: C Ljungqvist.
- 1952** HMG 5 ny pannskorsten.
- 2016** HMG 5 upptagning av fönster i brandgavel mot HMG 6.

Övergripande ombyggnadshistorik – Övriga fastigheter inom kvarteret

1882–85	HMG 8 inmontering av ångmaskin 1 trappa upp i fabriksrum inom gårdsbyggnad. 1885 om- och påbyggnad av gathus samt inredning av gårdshusvind till verkstadslokal.
1886	HMG 3 Förändring av uthusbyggnad i en våning som vid tiden inhyste avträde och tvättstuga med strykrum. Tvättstugan ändrar nu användning till stall.
1900	HMG 2 inredning av 2 rum & kök på vinden.
1910–12	HMG 3 genomgår en radikal om- och påbyggnad.
1926–28	HMG 1 om- och tillbyggnad, gårdsunderbyggnad, gårdsöverbyggnad, gårdsbyggnad med soprum och trappa från garage. Byggnaden blir nu 5 våningar samt med inredd vind.
-1932	HMG 7 ombyggnad, modernisering, hiss, bensinstation i byggnadens hörn uppförs i bottenvåningen. Gårdsöverbyggnad med garage. Fasader i stort sett intakta.
1936–37	HMG 2 bland annat om- och påbyggs med en våning och entrén flyttas. Samt Centralvärme och hiss tillkommer.
1943–1946	HMG 7 Diverse förändringar inom källare och fasad i bv.
1956–1972	HMG 3 byggs gradvis om till kontors- och läkarhus samt överbyggnad av gård. Samt förändring av butiksfönster bv.
1962	Byggnaden inom fastigheten HMG 6 rivs. Huset inrymde bland annat Carlssons skola från 1882 till 1962.
1964–67	Byggnadsår för nuvarande byggnad inom fastighet HMG 6. Arkitekt: A Tengbom, byggherre AB Blasieholmen/ Sv Handelsbanken, byggmästare Nils Nessen AB.
1996	HMG 8 Ommålning av fasad, fönstersnickerier och del av tak.
1987	HMG 7 byte av samtliga bostadsfönster, ändring av kulör till brun.
2005	HMG 1 balkonger 4 st, balkonger som förstoras 6 st, altandörr 6 st och altandörr mot gård.
2006	HMG 8 ny hiss på gård mm. Hiss installerades på gården 1997.
2007	HMG 2 uppförande av balkonger mot gård. HMG 3 inredning av vind samt yttre ändringar. HMG 8 uppförande av balkonger mm.
2016	HMG 7 yttre ändring, byte av fasadparti.
2017	HMG 8 ny balkong på våning 1 mot gård.
2018–2020	HMG 1 yttre ändring, ny lanternin på gård samt ingrepp i bärande konstruktion. Ändring av bland annat bärande konstruktion: dörröppning mot trapphus. Yttre ändring, underhåll av överbyggd gård etc, nya takfönster.



"Huset nr 36 Sturegatan i ny gestalt 20-02-1913". Här har ännu inte Humlegårdsmästaren 4 (höger i bild) genomgått förändringar. Källa: Stockholms stadsmuseum.



Gårdshuset 1978 med i stort bevarat utseende från 1924. Foto SSM.



T.v. Gårdar öster ut 5 & 4 sett från 4. T.h. Gårdsutsikt norrut mot 4, 5 & 8 sett från 2. Gårdarna var separerade med staket och murar fanns inte, idag är gårdarna sammanlänkade. Foto: BE 1978, Stockholms stadsmuseum.



T.v. Gårdsutsikt norrut mot b.l.a. 4, 5 & 8 sett från 1. T.h. Gård tillhörande HMG 1 sett från HMG 2. Bilden visar även delar av HMG 4, här syns höjdskillnaderna inom kvarderets gårdsmiljö. Foto: BE 1978, Stockholms stadsmuseum.

4. KULTURHISTORISK VÄRDERING

Tidigare ställningstagande

Mellan 1974 och 1986 inventerade Stockholms stadsmuseum Stockholms innerstad. omfattade både bebyggelsens interiör och exteriör. I samband med inventeringen gjordes följande värdering av Kv. Humlegårdsmästaren:

"Kulturhistorisk värdering: Gat- och gårdshuset på fastigheten 8 har kulturhistoriskt egenvärde. 3, 5 och 7 har stor betydelse för stadsbilden. Fastigheten 1, 2 och 4 är av positiv betydelse för miljön.

Det kulturhistoriska värdet hos fastigheterna 3, 5, 7 och 8 kan motivera tillstyrkan av förhöjd låneunderlag vid statlig belåning." 24-09-80, Stockholms stadsmuseum.

Tjänsteyttrande i samband med remiss 1998, Stadsmuseet, Dnr: 1998-08178-571

Humlegårdsmästaren 4, uthus:

"[...] Uthus av detta slag på innerstadens gårdar var förr en vanlig företeelse. Med tiden har uthusens funktioner oftast kunnat flytta in i gathuset. Många gårdshus har därför rivits och andra har ändrat funktion. Det aktuella gårdshuset har ett kulturhistoriskt värde som en del i en historisk gårdsmiljö.

Stadsmuseet förordar ett bevarande."

Aktuell värdering

Kvarteret som helhet

Kvarteret Humlegårdsmästaren är en del av en helhet som representerar 1870-talets planideal genom den rätvinkliga kvartersindelningen och intilliggande esplanader. Kvarteret besitter arkitektoniska stadsplaneringsvärden som en del av utbyggnaden av malmarna, som tog sin början under mitten av 1800-talet.

Under 1900-talets två första decennier genomgick bebyggelsen inom kvarteret om- och påbyggnader. Ändringarna av byggnaderna under det tidiga 1900-talet har ett värde som representanter för strömningar från olika stilideal för tiden och mer tillåtande byggregler. Byggnaderna fick en arkitektonisk utformning som samtalade med Östermalms påkostade bebyggelse. Kvarterets gathus är fortfarande fint anpassade till omkringliggande område och inordnar sig i en värdefull helhetsmiljö.

Gårdsmiljön

Gårdsmiljön har förändrats över tid och har endast delvis bevarat sin ursprungliga karaktär. Förändringarna inom vissa fastigheter är gårdsöverbyggnader, rivningar och tillbyggnader. De bevarade delarna utgörs av uthuset inom HMG 4 och gårdshuset inom HMG 8, samt äldre markbeläggning. Sammantaget representerar de inslag som var vanligt i en äldre gårdsmiljö och bidrar till miljöns läsbarhet, samt förhöjer upplevelsen av gårdsmiljön i sin helhet.

Bebyggelse inom Humlegårdsmästaren 4

Stenstadens gårdsfasader är i jämförelse med gatufasaderna generellt mer sparsmakad och ett vanligt inslag är slätputsade gula gårdsfasader, vilket stämmer in på Humlegårdsmästaren 4. Gårdsfasaderna inom fastigheten har däremot genomgått synliga förändringar till exempel har fasaderna många olika typer av fönster (småspröjsade fönster, korsfönster, tvåluftsfönster utan spröjs etc.). Gatufasaden är mer välbevarad sedan ombyggnaden 1924. Gårdsbyggnaden är viktig för helhetsmiljön av kvarteret men är i sina detaljer mer ändrad.

Gården har genomgått vissa förändringar i detaljer sedan 1870-talet men är till viss del bibehållen om man ser till byggnadsvolumerna. Uthuset är viktig för helhetsmiljön som ett mer småskaligt element men endast gavelkrönet med sitt rundbågiga fönster är idag bibehållet intakt sedan 1920-talets ombyggnad. Uthusets torkvind är kvar men delvis avdelat i mindre utrymmen. Bottenvåningen är helt förändrad.

Bebyggelse inom Humlegårdsmästaren 5

Humlegårdsmästaren 5 är välbevarad sedan ombyggnaden 1910 och har därmed arkitektoniska värden. Gatufasaden och gårdsfasaderna har getts en omsorgsfull utformning. Träden på gården skapar upplevelsevärden och äldre smidesstaket är värdebärare.

Interiör i Humlegårdsmästaren 5

Interiören inom Humlegårdsmästaren 5 uppbär kulturhistoriska värden då den till delar är välbevarad sedan ombyggnaden 1910-1913. Interiören visar på det tidigare 1900-talets högkvalitativa inredningskonst avseende utformning, arkitektur och hantverk. Planlösning, funktionsgrupperingar och den differentierade skalan av inredningar inom bygganden visar på dåtidens sociala hierarkier. Ett visst personhistoriskt värde finns genom att Claës Palme, bror till statsminister Olof Palme, bodde i en våning i huset och hade sitt advokatkontor i gårdshuset.

Värdebärande delar och detaljer

Kvarteret som helhet

- Gatuhus enhetliga placering inom kvarteret.
- Enklare fasader mot gården – mer påkostade mot gatan.
- Gårdsflyglar och gårdshus/uthus.
- Fasadmateriäl - slätputsade gårdsfasader.
- Nivåskillnader mellan olika fastigheter.
- Murar och staket mellan gårdarna.
- Vegetation som miljöskapare.
- Takfall och takkupor.

Gårdsmiljö

- Äldre markbeläggning, träd, uthus och gårdshus.

Bebyggelse inom HMG4

- Välbevarade, hantverksmässigt utförda detaljer och delar så som: smidesräcken, balustrader, fönster från 1920-talet, spegeldörr med dörrtrycke, sockel i natursten med järnluckor.
- Ljusgula slätputsade fasader.
- F d tvättstugan med fönster från 1920-talet

Bebyggelse inom HMG 5

- Välbevarade, hantverksmässigt utförda detaljer så som: (gatufasad) smidesräcken, fasadornament och fasaddekorationer, (gårdsfasad) rundbågade blinderingar, sockel i natursten.

- Välbevarade, hantverksmässigt utförda delar: burspråk och (gatufasad), utanpåliggandetrapphus (gårdsfasad) och entréer, samt fönstrens välbevarade karaktär och fönstersättning.
- Enhetligt komponerade fasader med vertikalitet och tyngd.

Interiör i HMG 5

- Välbevarad, hantverksmässigt utförd fast inredning som
 - golv av marmor, kalksten, terrazzo, parkettgolv och brädgolv
 - trappor av marmor och kalksten
 - profilerade fotlister av trä och sten
 - bröstpaneler av trä
 - väggbeklädnader av marmor
 - väggpaneler av målat profilerat trä
 - snidade detaljer som kolonner av mahogny, kolonnetter av trä
 - väggar och dörrar av dekorativt utformat smidesjärn
 - par-, enkel-, och skjutdörrar av trä med fyllningar av trä och glas
 - spröjsade fönster och balkongdörrar, ytterportar av trä
 - blyinfattade fönster med kulörta glas i mosaikform
 - profilerade fönster- och dörrfoder
 - dörr- och fönstersmygpaneler
 - beslag av mässing på dörrar och fönster
 - skulpturala ornament av stuck på väggar och tak
 - profilerade taklister och takrosetter
 - välvda innertak
 - dekorationsmålningar i tak
 - spisomfattningar av marmor
 - kamflänsradiatorer
- Planlösning i entréer och trapphus
- Planlösning från 1913 i bostadsvåningar
- Rumssamband i bostadsvåningar som rumsfiler och centrala rum som inre hallar
- Dolda värden som övermålade paneler av ädelträ som mahogny och övermålade dekorativa tak- och väggmålningar

Observera att interiören i Humlegårdsmästaren 4 inte har undersökts i denna utredning förutom insidan av den f d tvättstugan.

5. NULÄGESBESKRIVNING OCH KARAKTÄRISERING

Gårdsmiljö och exteriör

Kv. Humlegårdsmästaren består utav en tidstypisk rätvinklig kvartersstruktur där flerbostadshusen omsluter en gårdsmiljö. Förändringarna som skett över tid inom gårdsmiljön har bidragit till en variation av volymer - här finns bland annat överbyggda gårdar och murar. Gårdsmiljön tillhörande Humlegårdsmästare 4 och 5 är sammankopplad och de omslutande byggnaderna skapar en intim miljö. Längst med fastighetsgränsen löper ett nätt staket som markerar en liten höjdskillnad mellan tomterna. Inom miljön finns lövträd, buskar och bänkar med bord, samt cykelställ för de boende. Gårdsplanen är belagd med olika typer av sten men inom Humlegårdsmästaren 5 dominerar kvadersten.

Som tidigare nämnts i avsnitt 3. Historik genomgick majoriteten av fastigheterna inom kvarteret om- och påbyggnationer vid olika tillfällen kring 1900-talets två första decennier. Övergripande är det främst dessa karaktärsdrag bebyggelsens exteriör bär på idag. Därefter har kvarteret anpassats efter de olika tidevarvens behov, exempelvis genom bortgallrade uthus när WC i flerbostadshusen istället för avträde blev möjligt, eller genom överbyggda gårdar innehållande garage i samband med att bilen blev vanligt förekommande.



Vy från Humlegården mot Sturegatan, tv. I bild Humlegårdsmästaren 5 t.h. Humlegårdsmästaren 4



Dekorativt ornament av granit vid port på bottenvåningen, gatufasad Humlegårdsmästaren 5.



Gatufasader längst med Sturegatan. Från vänster i bild: delar av HMG 6, HMG 5, HMG 4, HMG 3. Humlegårdsmästaren 5 är i nationalromantisk stil och har en grå puts ovan en bottenvåning i granit. En rundbågad granitportal, över ett fem-kantigt burspråk med kolonner och rundbågade fönster som avslutas i en balkong till vindsvåningen. Fasaderna har två balkonger med tillhörande smidesräcke. Fönstren är småspröjsade. Plåttak, tidigare klätt med tegel.

Humlegårdsmästaren 4 präglas av 1920-tals klassicism. Fasaderna är slätputsade i en ljusgul kulör, bottenvåningen är något rusticerad och slätputsad i en beige kulör. Fasaderna har ett indraget mittpari. Övervåningen är indragen med altan längst med fasaden ett enkelt räcke och balustrader, så kallas kungsvåning. På femte våningen finns två balkonger med dekorativa smidesräcken. Portalen är rundbågad och taket är klätt med plåt, tidigare klätt med tegel.



T.v. Bild från gård, här syns mötet mellan HMG 3 & HMG 4, båda slätputsade. Över port till HMG 4 sitter ett oxöga. T.h. HMG 4 fasad med stor variation av fönstertyp och storlek. Gårdshuset har en sockel i granit. På var sida om fasaden vid bottenvåningen har hörnen tunna avfasningar.



HMG 4 sett från HMG 5. På bilden syns delar av den omgärdade gårdsplanen tillhörande HMG 5. Den gula fasadkullören är typisk för innerstadens gårdar. Däremot är den röda fasdakulören ovanligare.



T.v. i bild syns HMG 4 ljusgula fasader. T.h. HMG 5, bottenvåningen är spritputsad och resterande våningar slätputsade. Efter ombyggnationen under 1910-talet fick fasaden istället för en gårdsflygel ett runt utanpåliggande trapphus. Takbeklädningen har troligen bytts på både HMG 4 och 5.



HMG 5 gårdsflygel i vinkel tillkommen 1910-13. Fönstren är småspröjsade och enhetligt placerade på fasaden. Dekorativa rundbågade blinderingar prydder fasaderna.



Passage mellan gårdsplanerna inom fastigheterna HMG 4 & 5. Uthuset skapar en kontrast i volymerna vid sidan av de anspråkstagande femvåningshögga flerbostadshusen.



Foto taget från HMG 4 i riktning mot HMG 5. Brandgavlar var ett vanligt inslag i stenstaden. Bakom gaveln syns sentida glasat hisschakt inom HMG8.

I bild syns delar av den fria ytan och uthuset inom HMG 4. Uthusets karaktäristiska dörrar, som var vanliga på denna typ av byggnad/utträde, har bytts ut mot metalldörrar som avviker kraftigt från byggnadens ursprungliga karaktär. Takbeklädningen har ändrats från tegel till plåt. Den bemålade trädörren härrör troligen från 1950-talet. Byggnaden har kvar sina karaktäristiska mezzaninfönster och gavelfönster.



*Gavel till uthus inom HMG 4,
bakom den, det större gårdshuset
inom HMG 8.*

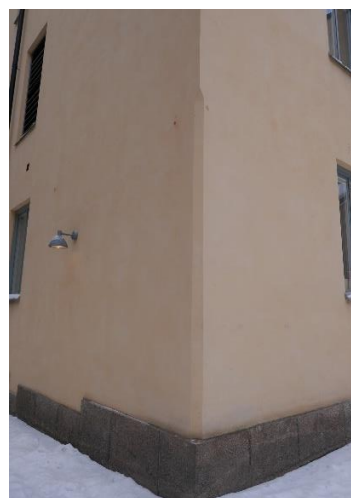




T.v. HMG 5 t.h. HMG 4.



Ytterdörr tillhörande gårdhus inom fastigheten HMG 4.



T.v. Smidesstaket och avfasade hörn.

Interiör – Uthus, f d tvättstuga, Humlegårdsmästaren 4

Bottenvåningens planlösning har förändrats och delvis användningen. Idag används utrymmet till källsortering och cykelförråd. Byggnadens övervåning som tillkom 1924 är välbevarad. Våningen karaktäriseras av en öppen yta, vid trappan har en garderob/förråd uppförts. Tidigare användes vinden som torkvind. Spår från denna tid finns fortfarande kvar i form av krokar för tvättlinor - som minner om gångna tiders sätt att hantera hushållssysslor och hygien, ett göromål som tidigare främst kvinnor förväntades utföra. Idag används vinden som förråd.



Från vänster: 1. Soprum, bottenvåning. 2. Gavelfönster övervåning. 3. Pappersskylt – brandordningens förhållningsregler.



Delar av vindsvåning, här syns krokar där tvättlinor fästes, återfinns även på andra sidan rummet.

Fast inredning

Mycket av den fasta inredningen från 1910 finns kvar idag i de stora våningarna. Inredningen består av parkettgolv, bröstpaneler, fotlister, dörr- och fönsterfoder, vägghpaneler, fältindelningar, blyinfattade fönster, taklister och takrosetter. Även fönsterbågar och fönsterbänkar samt radiatorer är bibehållna från 1910. Lägenheternas mest påkostade rum är hallarna som har vägghpaneler och kolonner av mahogny, öppna spisar av marmor och kraftfulla barockmässiga stucklister i tak med infällda och belysta plafonder. Kök- och badrumsinredningarna var även de gediget utformade men av det finns endast badrummens välvda tak var.

I gårdshusets lägenheter, som har enklare inredning än gårdshuset, finns inte lika mycket bevarat från 1910. Enstaka parkettgolv, fotlister, dörr- och fönsterfoder, enstaka enkeldörrar och taklister.

Fotografier från Stadsmuseets inventering 1978



Gatuhusets trapphus. I inventering nämns att väggar och snickerier var gröna. Fi32358 SSM 1978



Inre hallen på vån 2 trappor mot gatan. I inventering nämns att rummets paneler var av mahogny men var övermålade. Fi32362, SSM 1978.



Stora rummet på vån 2 trappor mot gatan. I inventering nämns att dörröverstycket var av stuck. Fi32364, SSM 1978.



Rum i fil mot gatan på våning 4 trappor. Fi32394 SSM 1978.



Badrum på våning 4 trappor. Fi32395 SSM 1978.



Kök på våning 4 trappor med skåpsinredning sannolikt från 1910. Fi32396 SSM 1978.



Kapprum i våning på 4 trappor. Fi32397 SSM 1978.

6. FAST INREDNING AV KULTURHISTORISKT VÄRDE

Här följer en sammanställning av bevarad fast inredning i entréer, trapphus och lägenheter, vilka bedöms ha ett kulturhistoriskt värde. Nära nog undantagslöst har samtliga utpekade detaljer tillkommit vid ombyggnaden 1910–1913.

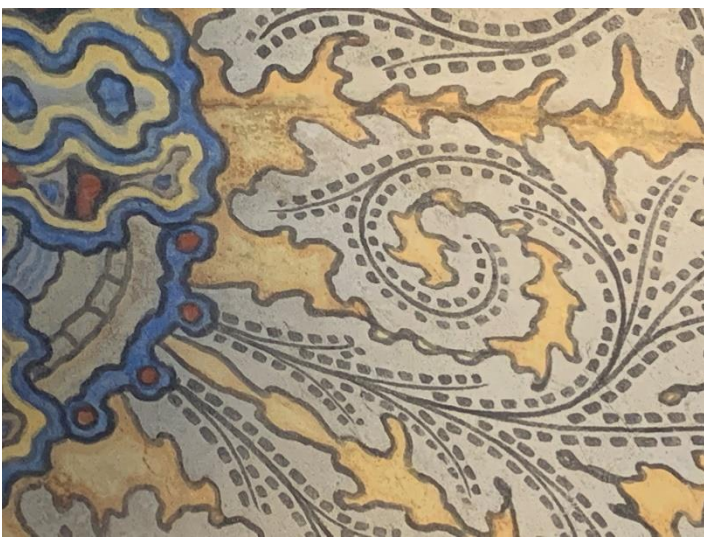
Gatuhusets entré och trapphus



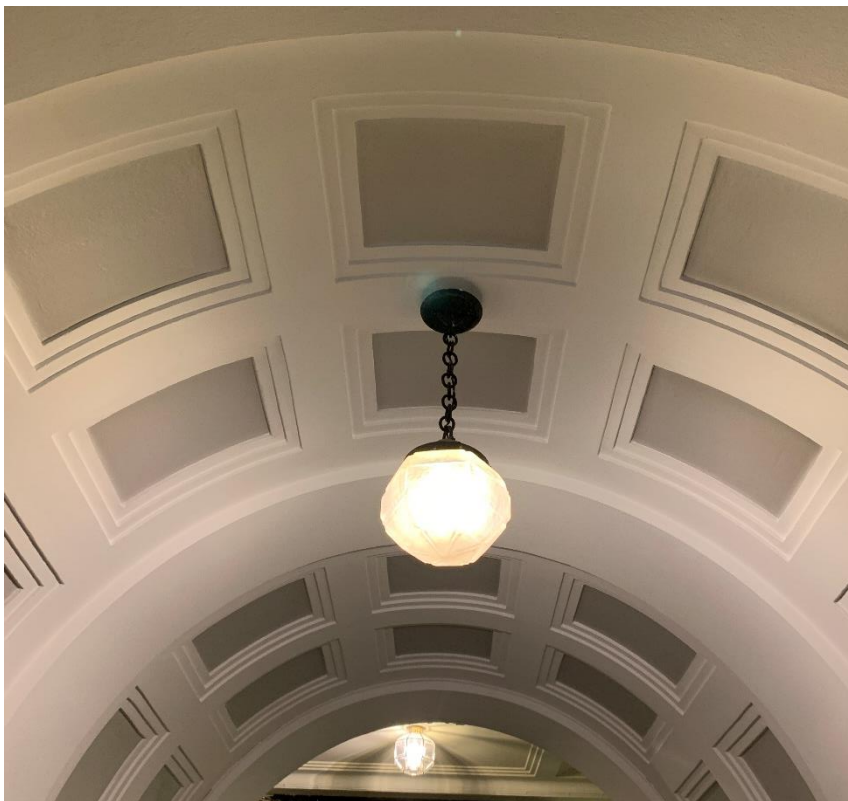
Ytterport av ek med överljus, beslag och handtag.



Väggbeklädnad, golv och trappor av marmor, handledare.



Vägg- och takmålningar samt armaturer.



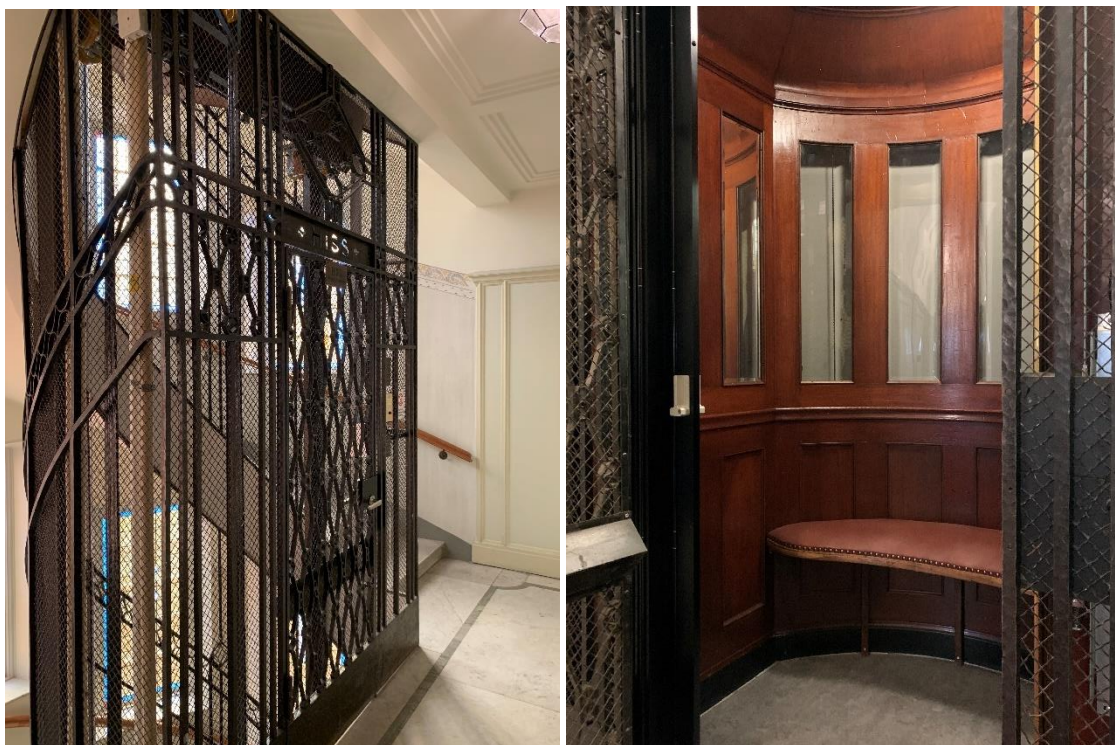
Portgång med marmorklädda väggar och golv, kassettvalv, armatur och glasade dörrar.



Stuckdekor, pilastrar, dekorativa inläggningar i väggfälten, radiatorer.



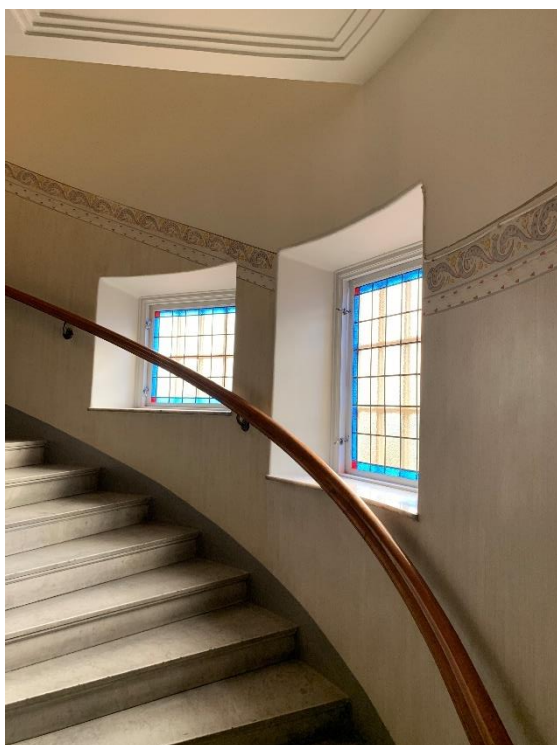
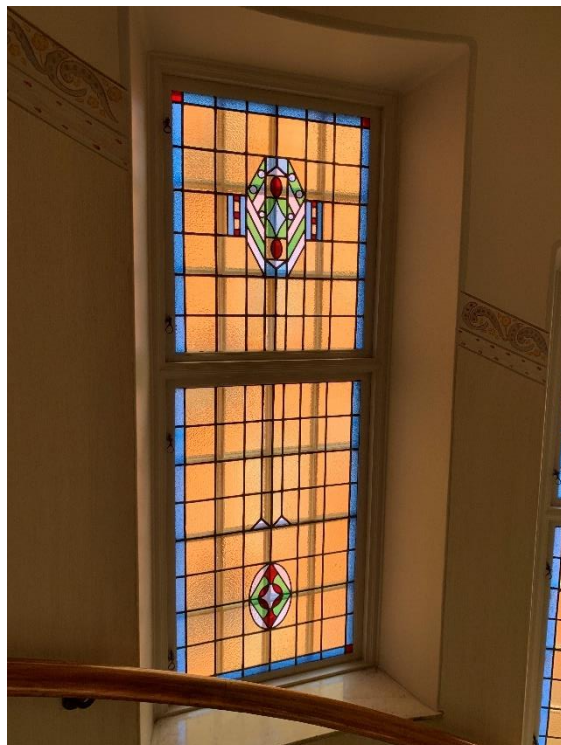
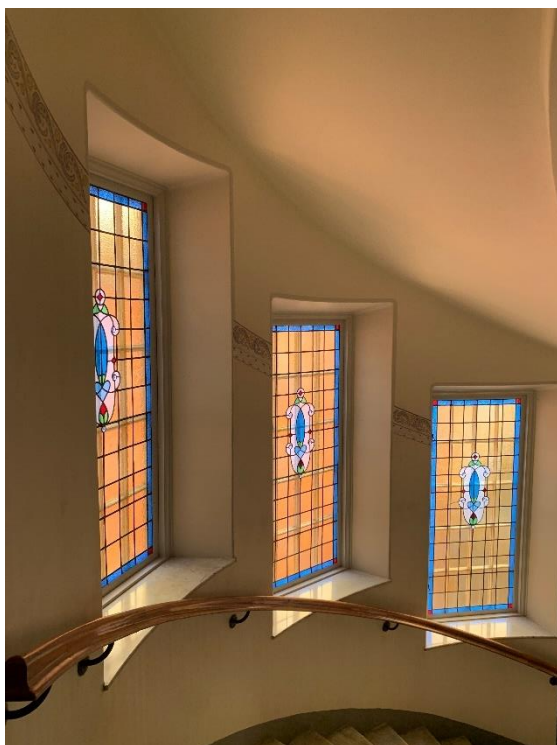
Inre förstuga med snickerier av ek.



Väggar kring hisschakt och hissdörrar av smidesjärn, hisskorg med inredning av trä och glas.



Pardörrar, enkeldörrar, trycken, marmorgolv, väggfält, spiralvridna kolonnetter, taklister.



Blyinfattade kulörta glASFönster i trapplopp och på vilplan.

Gårdshusets entré från gatan



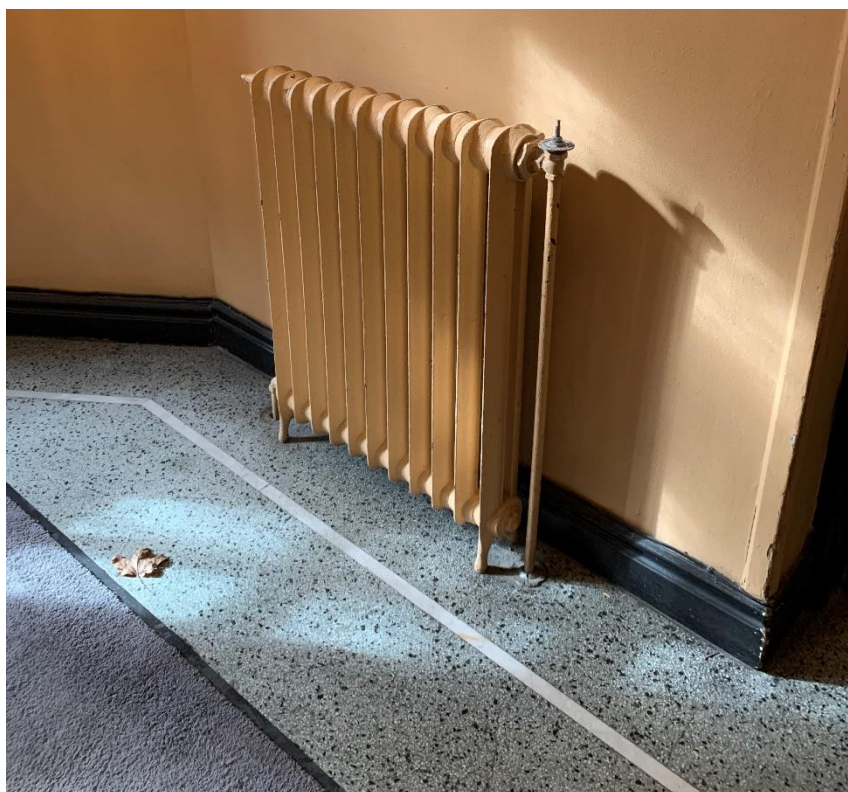
Ytterport av trä med beslag, ovalt fönster – oxöga, takvalv.



Terrazzogolv, profilerade fotlister, dörrblad av trä och glas, dörrfoder, överljus.

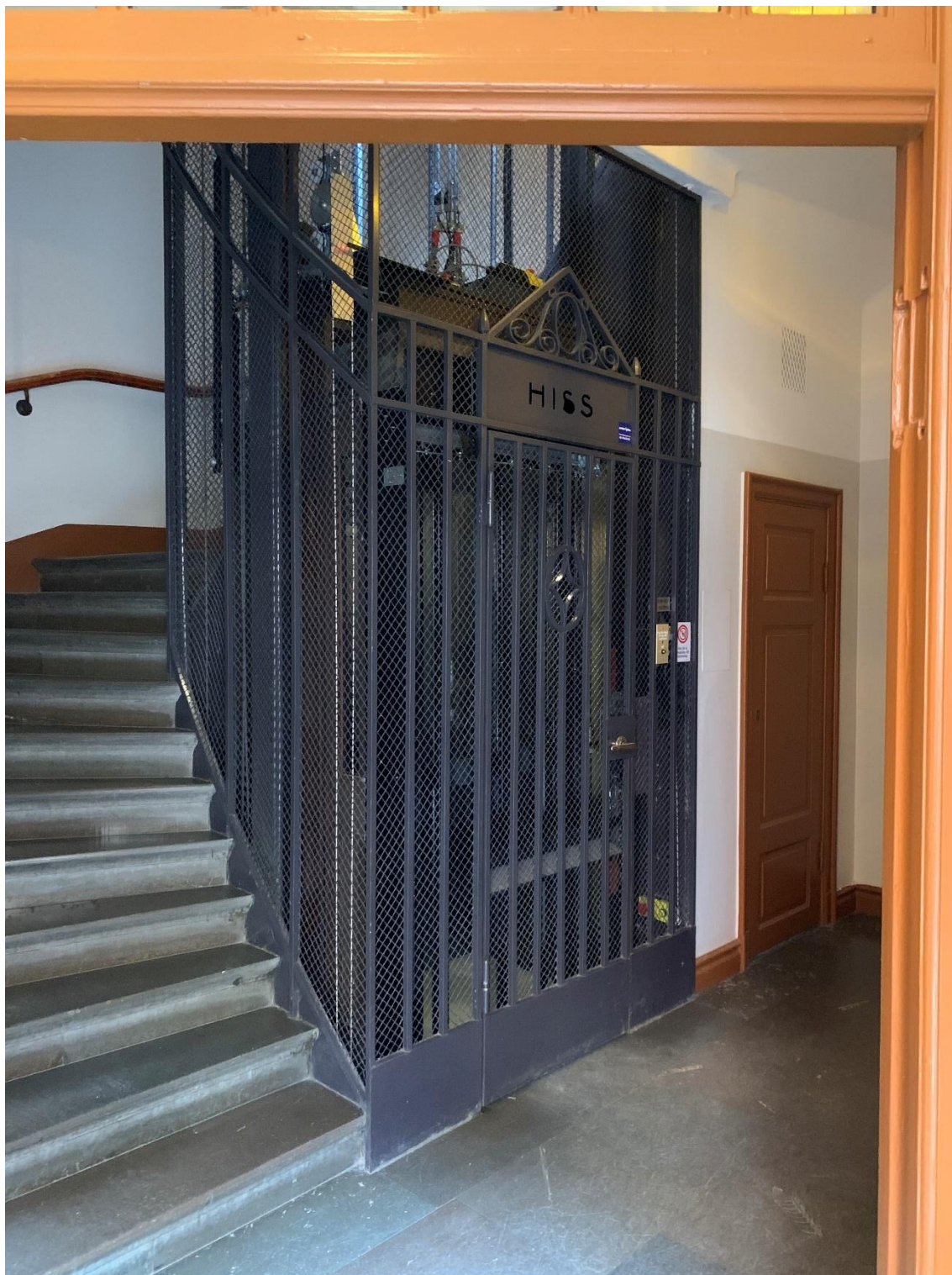


Fönster och dörr till portvakt, trappsteg, glasad ytterport av trä.



Terrazzogolv med inläggning, kantskydd, fotlist, radiator.

Gårdshusets trapphus



Golv och trappa av kalksten, profilerad fotlist av trä, dörrfoder och dörrblad av trä, väggar kring hisschakt och hissdörrar av smidesjärn.

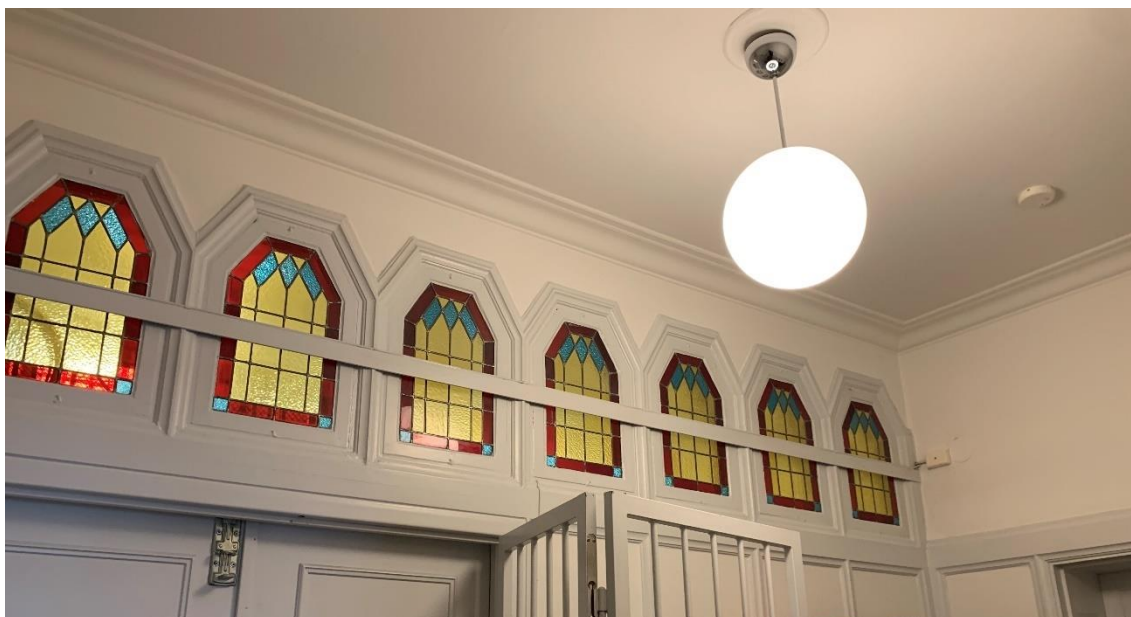


Balkongdörrar med sido- och överljus. Halvfranska dörrblad med foder.



Inredning i hissorg av trä och glas.

Lägenheter i gatuhuset



Kapprum med blyinfattade fönster, profilerade fönster- och dörrfoder, väggpanel i form av listverk och putsade och målade fyllningar, profilerad taklist och enkel takrosett.



Spisomfattning av kolmårdsmarmor i inre hall.



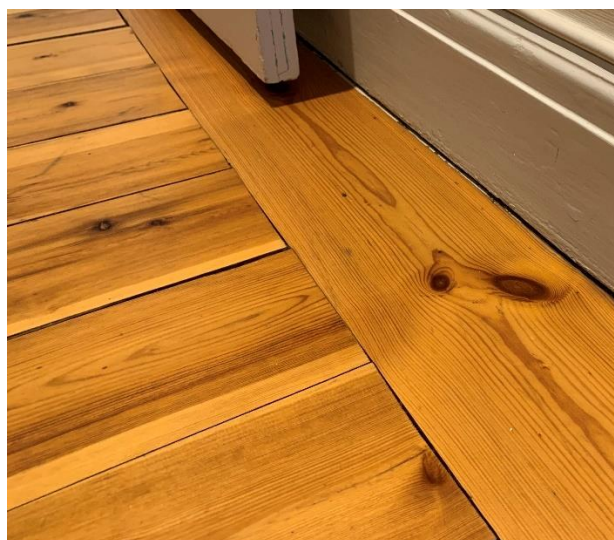
Bröstpanel och fotlist, snidade pelare och väggpanel, av polerad mahogny.



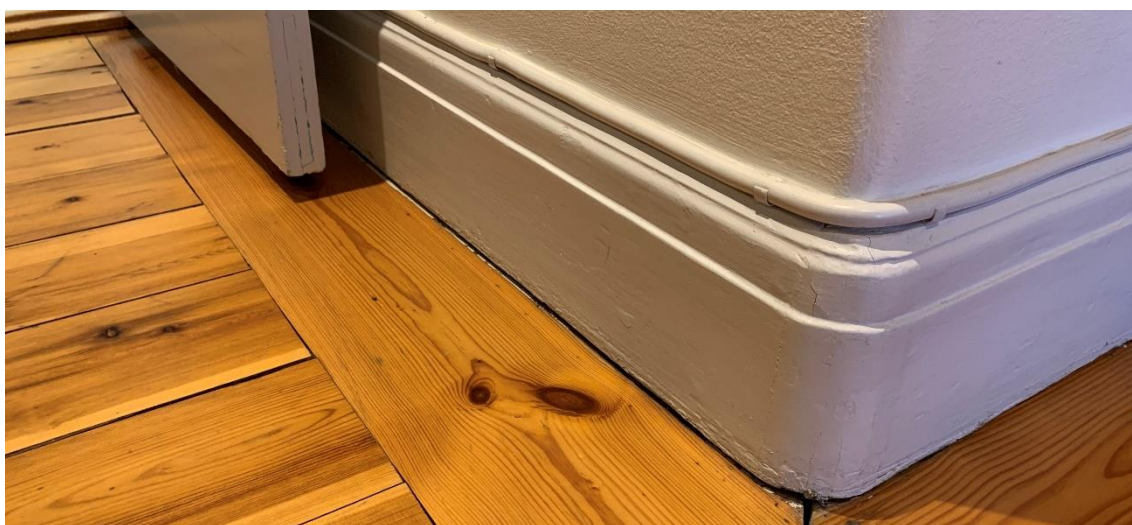
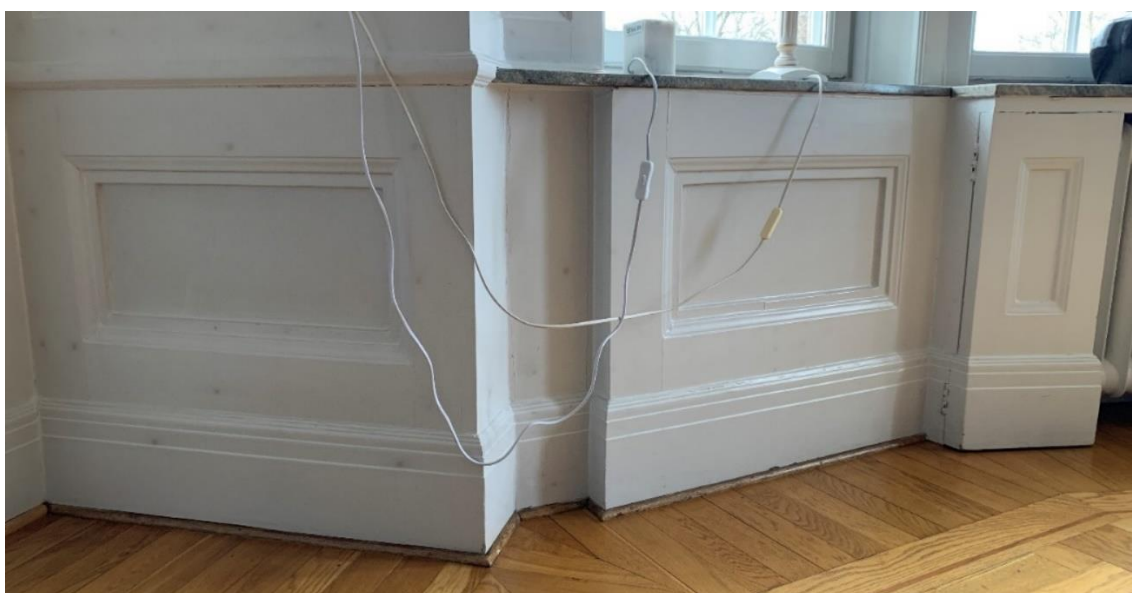
Vägg- och taklister samt smygpanel och pardörr av mahogny. Beslag av mässing



Välvt tak med infälld och belyst plafond inramad av kraftfull stucklist.



Olik typer av golvmaterial: eldstadsplan av marmor, olika typer avparkettgolv samt enklare brädgolv samt friser.



Olika typer av bröstpaneler och fotlister i olika rum.



Olika typer av bröstpaneler i olika rum.



Olika väggpaneler i form av profilerade listverk och fyllningar av målad puts.



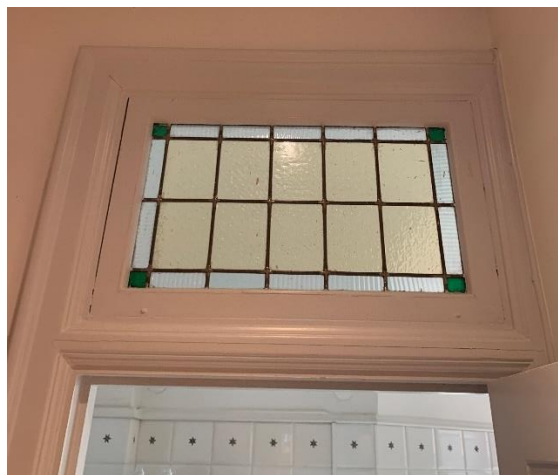
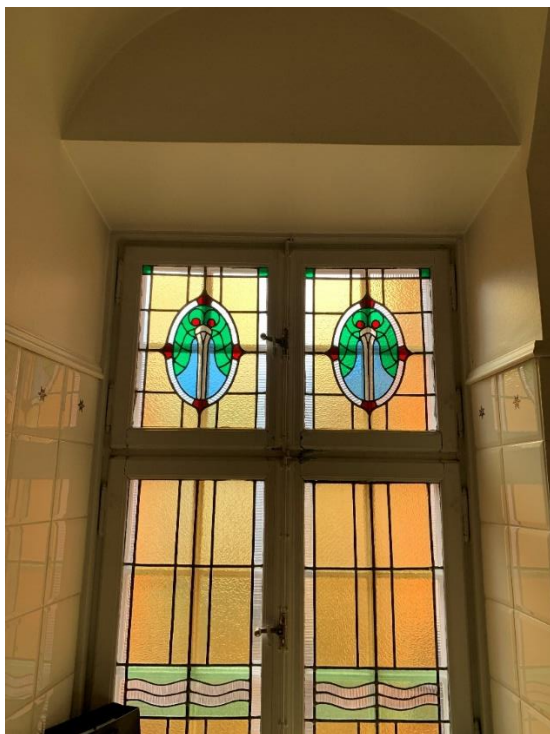
Fönsterbänkar av kolmårdsmarmor, radiatorer och radiatorskydd.



Olika typer av innerdörrar och balkongdörrar med halvfranska fyllningar och mässingsbeslag.



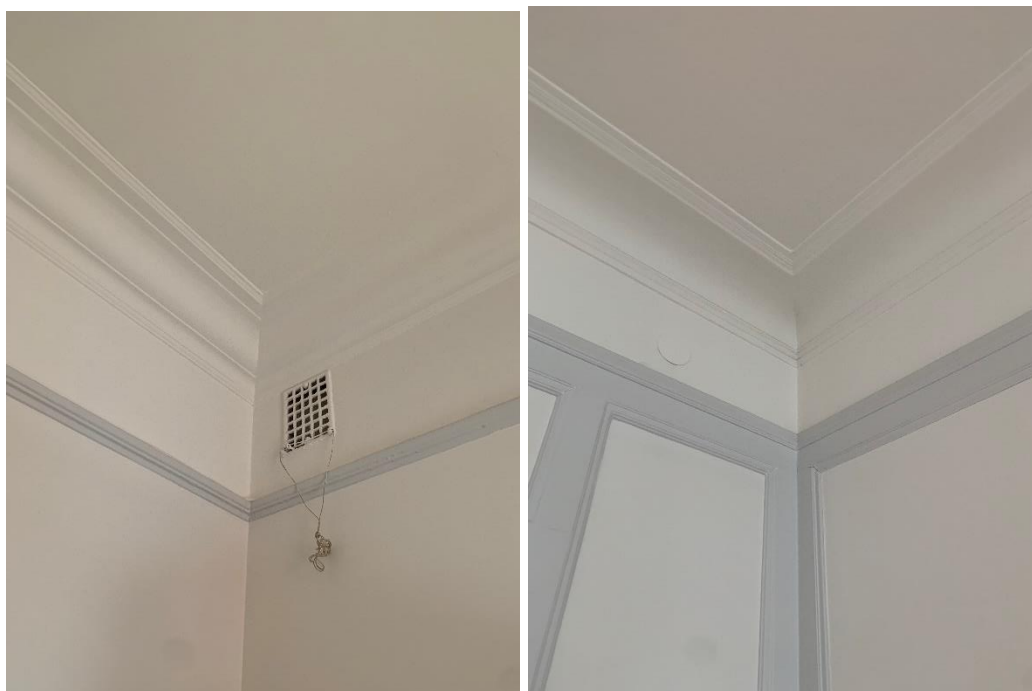
Olika typer av fönster- och dörrsmygpanel



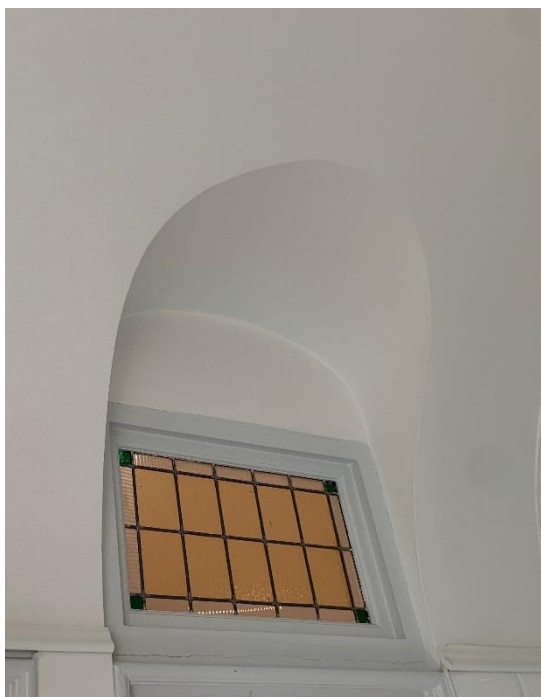
Fönstersnickerier med beslag, äldre fönsterglas och blyinfattat glas, även i överljusfönster.



Takrosetter med olika typer av profilering.



Olika typer av profilerade taklister och hålkäl i olika rum



Välvda tak i enklare utrymmen som badrum och passager.

Lägenheter i gårdshuset



Parkettgolv med fris, profilerad fotlist.



Profilert dörrfoder med fodersockel, halvfranska dörrblad med trycke av mässing.



Fönsterbågar med gångjärn, fönstersmygpaneler, profilerade fönsterfoder, fönsterbänk, spanjoletter.



Profilerade taklister och hålkål.

7. KÄLLFÖRTECKNING

Bebyggelseregistret (BeBR)

Digitala Stadsmuseet [[Digitala Stadsmuseet \(stockholm.se\)](https://digitalastadsmuseet.stockholm.se)]

Fornsök – Riksantikvarieämbetet

Nerman, Gustaf. *Stockholm för sextio år sedan och dess framtid - En skildring af Gustaf*. ALB. Bonniers Boktryckeri, Stockholm: 1894

Stockholmskällan [[Stockholmskällan - Stockholmskällan](#)]

[Stockholms Stads stadsbyggnadskontor, E- arkiv](#)

Stockholms stadsmuseum, Stockholmsarkitekter. - Stockholm, 2001.

Stockholms stadsmuseum, Östermalm : byggnadsinventering. - Stockholm : Stockholms stadsmuseum, 1974-1986. - 4 vol. + [10044552.pdf](#)