



## **Antikvarisk förundersökning och anlays av känslighet/tålighet** Östermalmshallen Kv Riddaren 3 samt Kv Riddaren 13, Stockholm

2012-05-16

**Nyréns** Arkitektkontor



**Antikvarisk förundersökning  
2012-05-16**

Beställare:  
Fastighetskontoret, Stockholms  
stad

Förundersökning utförd av:  
Urban Nilsson, byggnadsantikvarie  
Marcus Åhgren, byggnadsantikvarie

Nytagna fotografier:  
Marcus Åhgren

Nyréns Arkitektkontor  
Nackagatan 4  
Box 4709  
116 92 Stockholm  
Tel 08-698 43 00

Omslagsbild: Saluhallens huvud-  
entré mot Östermalmstorg. Tornhuven  
kröns av Mercurius hjälm. Mercurius  
var köpmännens skyddsgud under  
antiken.

# Innehåll

<b>Inledning</b>	<b>4</b>
------------------	----------

## **Östermalmshallen Kv Riddaren 3**

<i>Historik</i>	<i>7</i>
<i>Kulturhistoriskt värde</i>	<i>21</i>
<i>Analys av känslighet/tålighet: planer</i>	<i>24</i>
<i>Gathusen</i>	<i>26</i>
<i>Hallen och källaren</i>	<i>32</i>
<i>Södra längan</i>	<i>37</i>
<i>Att ta tillvara och utveckla</i>	<i>40</i>
<i>Källor</i>	<i>43</i>

## **Kv Riddaren 13**

<i>Historik</i>	<i>45</i>
<i>Kulturhistoriskt värde</i>	<i>50</i>
<i>Analys av känslighet/tålighet: planer</i>	<i>52</i>
<i>Gathuset och främre gårdshuset</i>	<i>54</i>
<i>Fabriksbyggnaden och bakre gårdshuset</i>	<i>58</i>
<i>Att ta tillvara och utveckla</i>	<i>62</i>
<i>Källor</i>	<i>64</i>

# Inledning

## *Renovering och ombyggnad av saluhallen*

Östermalms saluhall står inför en planerad renovering och ombyggnad. Syftet är att ta ett helhetsgrepp på byggnadens tekniska installationer, sophantering och varuinlastning. I renoveringen ska byggnadens kulturhistoriska värden tillvaratas.

Idag finns ett stort tryck på byggnaden att inrymma för hyresgästerna ändamålsenliga lokaler. Delar av saluhallen har under åren byggts om för att tillgodose dessa krav men det räcker inte idag. Ombyggnaderna har dessutom i vissa fall inneburit en förvanskning av den ursprungliga arkitekturen. För att kunna sänka exploateringsstrycket på saluhallen utreder Fastighetskontoret om det finns möjlighet att inkorporera grannfastigheten Riddaren 13 i saluhallen. Samtidigt öppnas möjligheten att återskapa vissa värden som gått förlorande under byggnadens drygt sekellånga användning.

## *Analys av känslighet/tålighet*

Fastigheternas fysiska känslighet och tålighet bedöms med utgångspunkt från deras kulturhistoriska värden - det vill säga vilka åtgärder som kan vidtas utan att det kulturhistoriska värdet minskar. Efter en analys av

fastigheternas kulturhistoriska värden görs en känslighets/tålighetsbedömningen för varje rum, samt för byggnadernas stomme och exteriör. Bedömningen av känslighet/tålighet sker i tre nivåer:

- hög känslighet (röd)
- känslig (lila)
- tålig (ljusbrun)



Känslighets/tålighetsbedömningens primära syfte är att fungera som hjälp vid renovering, restaurering och ombyggnad av byggnadernas helhet och delar. Med dess hjälp kan lokaliseringen av olika verksamheter styras till passande delar i byggnaderna.

## *Östermalmshallen Kv Riddaren 3*

Saluhallen uppfördes 1888 och har bevarat sin funktion sedan dess. För ritningarna stod de framgångsrika arkitekterna I. G Clason och Kasper Salin. Fastigheten har det högsta värdet (blå) i Stockholms stads kulturhistoriska klassificering. Det innebär att fastigheten motsvarar fordringarna för ett byggnadsminne. PBL 8:13 (förvanskningförbud) och 8:17 (varsamhetskrav) är därför tillämpliga.



### *Riddaren 13*

Gathuset och delar av dagens främre gårdshus uppfördes på 1870-talet. Under 1910-talet byggdes fastigheten om kraftigt och antog dagens karaktär. På gården uppfördes samtidigt en fabriksbyggnad. Fastigheten har det näst högsta värdet (grön) i Stockholm stads kulturhistoriska klassificering. Det är en lägre klassning än den blå och innebär att fastigheten är särskilt värdefull ur historisk, kulturhistorisk, miljömässig eller konstnärlig synpunkt.

## **Östermalmshallen Kv Riddaren 3**

# Historik

## *Saluhallen som byggnadstyp*

Saluhallar har funnits sedan antikens Rom och medeltidens Europa. Den arketypiska byggnadstypen för publika hallar var basilikan som bland annat användes som marknadsplatser och låg intill de antika städernas torg. Saluhallen som byggnadstyp så som vi känner den, i tegel, järn och glas, kom till under 1800-talets mitt då intresset för hygien växte sig allt starkare och de tekniska landvinningarna inom byggnadskonsten var stora. Den första saluhallen av denna typ var Centralhallarna i Paris från 1854 med Victor Baltard som arkitekt. Som förebild spelade dels det stora växthuset i Kew Gardens, dels Crystal Palace en stor roll. Den sistnämnda var en byggnad av järn och glas som tjänade som utställningshall under världsutställningen i London 1851. Centralhallarna i Paris följdes av andra saluhallar av gjutjärn med stora glasparter, bland annat de som uppfördes i Lyon och Zürich. I de engelska saluhallarna kombinerades dessa moderna konstruktioner med traditionella murar och med fasader i nystilar, likt kulisser som dolde den moderna konstruktionen från torget. Järnkonstruktioner med stora spännvidder i kombination med glas kom inom ett par årtionden att bli vanligt även för järnväghallar.

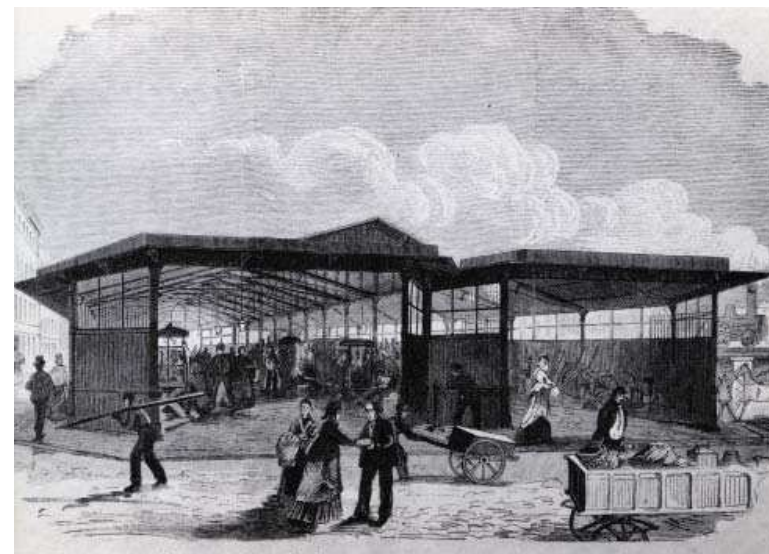
## *Saluhallar i Sverige*

Stockholms första saluhall, den så kallade Kötthallen, låg vid Munkbron i Gamla stan och uppfördes på 1870-talet, ungefär samtidigt som Fiskhallen (Feskekörka) vid Göteborgs fisktorg. Under nästföljande årtionde tillkom fler saluhallar. Vid sidan av Östermalms saluhall uppfördes Hötorgshallen (som i sin konstruktion av glas och stål var något av en lillasyster till Hallarna i Paris) och Maria saluhall i Stockholm samt saluhallen vid Kungstorget i Göteborg.

Saluhallarna var ett slags överbyggt torg för färsk livsmedel. Byggnaderna tillkom delvis av praktiska orsaker, säljarna kunde på så sätt ha sitt fasta salustånd under tak från att tidigare ha plockat ned sina stånd för natten eller haft bodar spända till hästar, men skälen var främst hygieniska och administrativa. 1864 upphörde skråväsendenas marknadsmonopol och kontroll. Vem som helst kunde nu pröva lyckan som säljare på stadens torg. Städernas befolkning ökade, kundunderlaget likaså, och torghandeln expanderade kraftigt. Snart uppmärksammades den dåliga köttanteringen av stadens myndigheter. Köttet var inte sällan turberkulöst. Stadens förvaltning ville därför få bort torghandeln med färsk varor och ordna den under mer renliga förhållanden. Ute på torgen kunde dock handeln med andra varor fortsätta.

Från 1880-talet fick de svenska saluhallarna ofta tak i lätta järnkonstruktioner. Väggarna var dock, som i England, murade och utformade i nyrenässans, nygotik eller eklektisk stil. På

*Kötthallen vid Munkbron i Gamla stan. Hallen var Stockholms första saluhall och uppfördes på 1870-talet. Xylografi av Robert Haglund i Ny Illustrerad Tidning 23/10 1875. Efter Atterman 1987.*

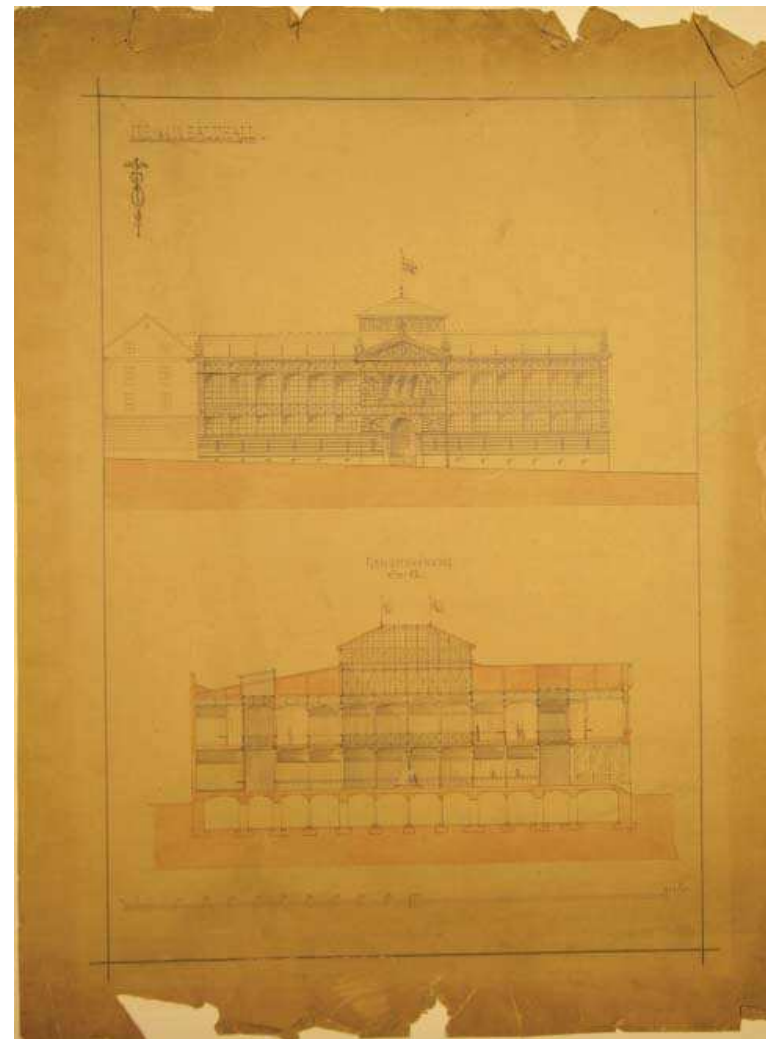




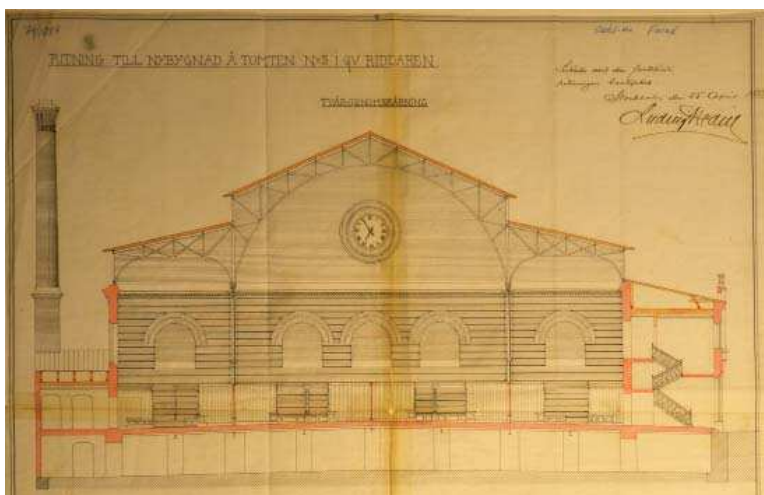
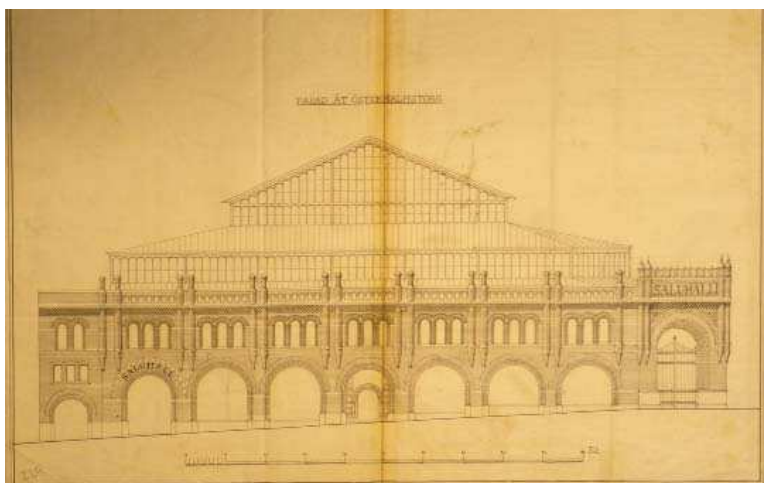
*Till vänster: Östermalmstorgs sydvästra hörn år 1887 eller 1888. Bilden är tagen kort innan byggnaderna rivs för att lämna plats åt Östermalms nya saluhall. Bostadshusen var uppförda i empirestil vid mitten av 1800-talet. Bakom kameran står Kasper Salin som tillsammans med arkitektkollegan I G Clason ritade saluhallen. Stockholms stadsmuseum.*



*Till vänster: Fotografi från 1850-talet. Det är troligen taget från ett av husen som beskrivs här ovanför. Till vänster syns Humlegårdsgatan med sin småskaliga träbebyggelse. Närmast i bild kom saluhallen att uppföras på 1880-talet. Okänd fotograf. Stockholms stadsmuseum.*



*Troligen ett bevarat tävlingsförslag från 1880-talets tävling om den nya saluhallen. Överst syns den föreslagna byggnadens fasad mot Humlegårdsgatan. Till vänster om denna syns kortsidan på den befintliga byggnaden mot torget, samma kortsida visas på fotografiet uppe till vänster på denna sida. Ritningen är osignerad. Stockholms stadsarkiv.*



Ritningar från det första bygglov som lämnades in till staden våren 1888. Överst syns fasaden mot Nybrogatan som den först var tänkt, utan torn. Under syns en tvärsektion genom hallen. Ritningen skiljer sig från vad som kom till utförande. Bland annat ändrades fönstersättningen, fasaddekoren och ståndens kvartersuppdelning. På hösten samma år lämnades nya ritningar in. Stockholms stadsarkiv.

1960-talet fick saluhallen konkurrens från de i vissa avseenden mer rationella varuhusen. Att den växande konserverings- och förpackningsindustrin till stora delar trängde undan hanteringen av färskvaror bidrog också till utvecklingen. I och med detta kom flera av saluhallarna att rivras.

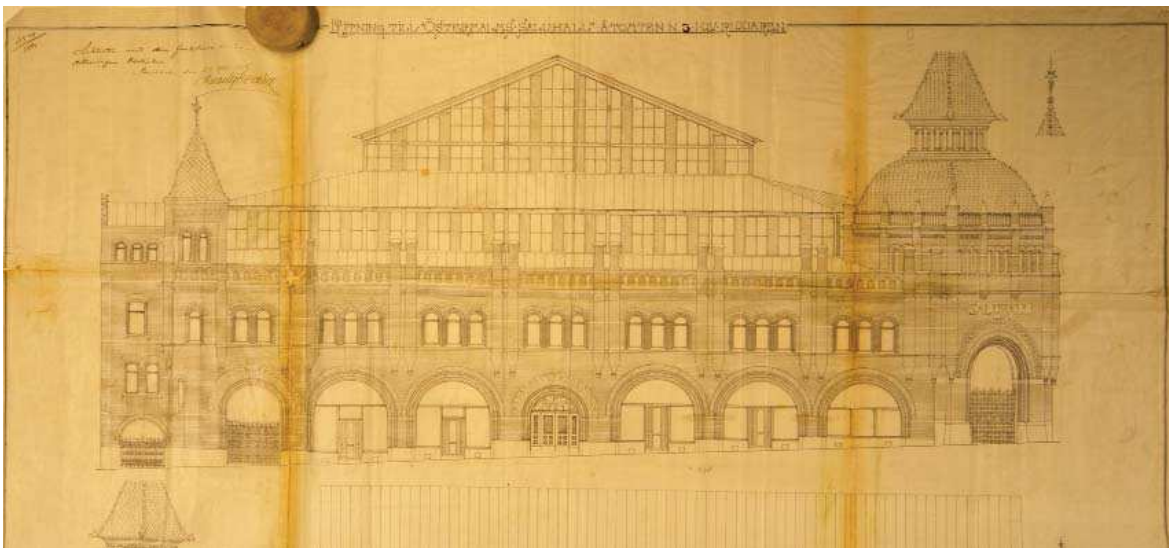
### ***Ett storartat och raskt realiserat byggnadsföretag***

Saluhallen uppfördes av det privata företaget Östermalms saluhallar AB som bildades i mars 1888 av bankdirektörerna C. G. Clevin, C. C. Clevin och J.H. Palme. Initiativet låg troligen hos Johan Henrik Palme som var en flitig entreprenör och som några år senare genom sitt företag Djursholms AB kom att anlägga Djursholms villastad. Uppförandet av en sådan byggnad låg i linje med omvandlingen av stadsdelen som skedde i slutet av 1800-talet, från det lantligt präglade Ladugårdslandet till det betydligt mer eleganta Östermalm. En pristävling om att rita den nya saluhallen utannonserades och tio förslag lämnades in. Fem belönades. I Stockholms stadsarkiv återfinns ett bevarat förslag på saluhall vid Östermalmstorg. Huvudfasaden har placerats utmed Humlegårdsgatan (se bild på s 8). Om detta är ett av de tio tävlingsförslagen är oklart.

Efter utvärdering av bidragen gick uppdraget att rita saluhallen till arkitektkollegorna Isak Gustaf Clason och Kasper Salin. De presenterade en byggnad utförd i en för tiden mer modern arkitektur än vad ovan nämnda återfunna förslag kunde uppvisa. Två tomter i kvarteret Riddaren i hörnet Nybrogatan och Humlegårdsgatan vid Östermalmstorg köptes in och rivningen av den befintliga bebyggelsen, två stycken gathus från mitten av 1800-talet med tillhörande gårdshus, påbörjades samma vår. Grundläggningsbetena pågick under sommaren och byggnadsarbetena under hösten. Redan den 30:e november 1888 kunde saluhallen invigas och den första december togs byggnaden i bruk. Byggtiden var alltså mycket kort och arbetet med saluhallens uppförande beskrevs i Teknisk tidsskrift 1889 som ett "storartat och raskt realiserat byggnadsföretag". Arbetsstyrkan hade under bygget varierat mellan 300 och 500 man.

Clason och Salin lät saluhallens marknadsplats på två sidor omges av byggnader i två våningar (varav en har fasad mot Nybrogatan och en mot Humlegårdsgatan). På tredje sidan (mot söder) hade hallen en skärmlik fasad. Bakom denna fanns gårdsrum och två byggnadsvolymer innehållande bland annat smålägenheter, offentliga toaletter och ångmaskinrum. På den fjärde sidan avgränsades hallen av en brandmur. Den södra muren och brandmuren stöttades med strävpelare.

De övre våningarna i gathusen användes till lager, kontor och kafé och de nedre utgjorde butiker. Över hallen spändes en "lätt" takkonstruktion av järn tillverkad på Motala Verkstad. I taket gick längsgående fönsterband i två nivåer. Även gavelröstena fick fönster, allt för att ta



*Det kompletterande bygglov som lämnades in hösten 1888 och som visar hur fasaderna mot Nybrogatan (överst) och Humlegårdsgatan (nederst) utformades. Stockholms stadsarkiv.*



*Saluhallens fasad mot Östermalmstorg med huvudentrén i hörnet Nybrogatan-Humlegårdsgatan. Tornhuven kröns av Mercurius hjälm. Mercurius var köpmännens skyddsgud under antiken. Skorstenen till vänster i bild var kopplad till ångmaskinerna som stod i bottenvåningen åt söder. Ångmaskinerna försåg byggnaden med el. Fotografiet är taget 1896, åtta år efter invigningen. Till höger i bild syns den nyuppförda Johannes kyrka. Fotograf: C J Gimberg. Stockholms stadsmuseum.*

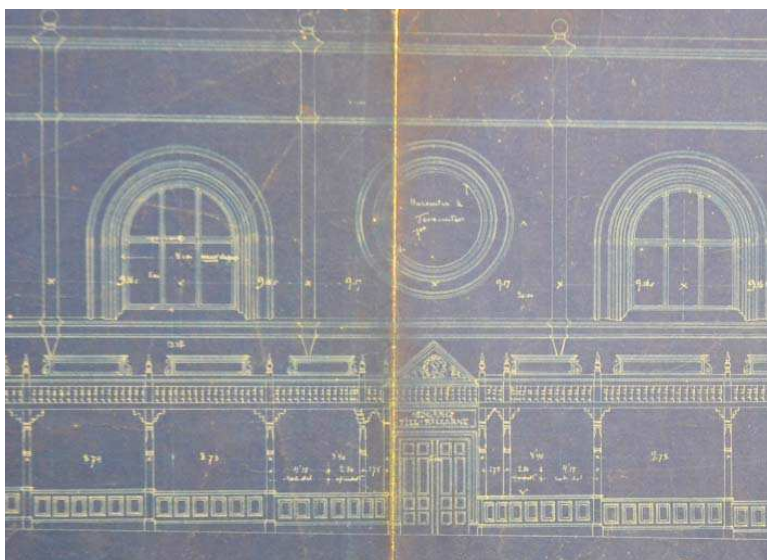
### ISAK GUSTAF CLASON (1856-1930)

Östermalms saluhall ritades av arkitekterna och studiekamraterna Isak Gustaf Clason och Kasper Salin som från 1881 drev ett gemensamt arkitektkontor. Till att börja med ritade de främst fasader och trapphus till spekulationsbyggmästare. Gips och puts var fortfarande ett dominerande material inom den samtida fasadarkitekturen. I sina projekt förespråkade dock Clason och Salin, utan framgång hos byggmästarna, "äkt" fasadmaterial såsom tegel och sten. 1883 och tre år framåt genomförde Clason en studieresa ute i Europa som bland annat förde honom till Spanien och Italien. Resan fick honom att ta en starkare hållning för granit och tegel och att fördöma den samtida svenska arkitekturen. Clason sökte ett slags ärlighet i arkitekturen fri från fokus på fönster och där byggnadens murar lyftes fram. Han kritiserade också arkitekternas schablonartade användande av stuckaturer utan tanke på byggnadens funktion och behov. Under resan skriver han flera brev till sin kollega i Sverige: "Ni glömmer väl ej af att svenska jorden består ej uteslutande av sand och kalk utan äfven av granit och sandsten, marmor och mångghanda sköna stenar". Dessutom var han kritisk mot den svenska tegelkvaliteten: "Det är en skam för Stockholms arkitekter att ej kunna pressa fram verklig tegelsten utan år efter år nöja sig med den mos som bjudes".

Clason gjorde snart verkligt av sina idéer när han fick möjlighet att rita det Bünsowska huset vid Strandvägen i Stockholm. Han var fortfarande på resande fot när han skickade in sitt bidrag till den utlysta tävlingen. Den omsorgsfullt genomarbetade byggnaden fick uppmärksamhet då den stod färdig 1888 och kom att prägla den svenska arkitekturen under 1890-talet. Clason och Salin fortsatte på den inslagna vägen genom att använda formtegel och att skapa en helhet av murverket i fasaden till Östermalms saluhall. I fasaderna använde de också dekor av konststen (betong) som vid denna tid betecknades om ett fint material.

Under nästföljande decennium var Clason en av landets mest namnkunniga arkitekter och ritade bland annat Nordiska museet tillsammans med Isaac Isaeus och Hallwylska palatset i Stockholm. Han restaurerade och utförde nybyggnadsritningar till många herrgårdsbyggnader runt om i landet.

Mellan 1893 och 1904 var han professor på Kungliga Tekniska Högskolan i Stockholm. Han var således den framväxande arkitektgenerationens lärare och inspiratör. Teorier om det äkta materialet kom därmed att slå ut i full blom genom 1910-talets nationalromantik - en guldålder i svensk arkitektur. Clason var en av få arkitekter i sin generation som teoretiserade kring sin arkitektur. Han skrev exempelvis den långa artikeln under rubriken Arkitektur i Nordisk familjebok.



Ursprungsritning från 1880-talet på hallens invändiga norra fasad och delar av saluståndsinredningen. Stockholms stadsarkiv.

tillvara dagsljuset i saluhallen. Invändigt bars takkonstruktionen upp av smäckra järnkolonner.

Tegelfasaderna mot Nybrogatan och Humlegårdsgatan, av tegel hämtat från Börringe i Skåne, utformades i en eklektisk stil med inslag av romansk medeltida arkitektur, renässans och drag som påminner om morisk arkitektur. Till detta användes konststen och formtegel. Clason hade under sin studieresa i Europa låtit sig inspireras av medeltida byggnader och arkitektur från renässansen. Fönstren på övre våningen grupperades tre och tre och omgavs med så kallade tureller, ett slags tornliknande fasaddekorationer. De nedre skyltfönstren var för tiden imponerande och beskrivs i samtida facktidsskrifter som "jättelika". Även de invändiga fasaderna mot saluhallen fick stora rundbågiga fönster från vilka kafébesökarna blickade ut över kommersen nedanför. Kontrasten mellan fasadernas tunga arkitektur och den lätta takkonstruktionen blev slående. Detta beror delvis på en anpassning till det omgivande kvarteret. Östermalmshallen var inte, som brukligt när det gäller saluhallar, en fristående byggnad, utan omgavs av traditionell kvartersbebyggelse. Men främst beror det på en vilja hos arkitekterna att ta avstånd från de samtida "glashusen", som fokuserade på fönsterytor, och istället lyfta fram muren och de äkta materialen i arkitekturen.

Huvudentrén, som markerades med en tornbyggnad, placerades i hörnet Nybrogatan och Humlegårdsgatan och riktades mot Östermalmstorg. Entrén sammankopplade därmed torgplatsen och saluhallen.

Bygglov för saluhallen lämnades in våren 1888. Då saknade huvudentrén och sidoentréerna sina skiffertäckta torn i fransk renässansstil. Under projekteringen uppkom antagligen behovet att markera entréerna och att göra saluhallen mer tydlig i förhållande till torget. Fasadernas utsmyckning förenklades också något vilket bör ha varit ett resultat av den forcerade byggtiden. I oktober samma år lämnades ett kompletterande bygglov in till staden där byggnaden presenterades så som den uppförts. Sammantaget kostade byggnaden över en miljon kronor varav tomten kostade 400 000 kronor.

### Hallen

Saluhallen fick sammantaget 153 stycken salustånd i trä som placerades utmed väggarna samt grupperades i fem kvarter på den stora golvytan. Diskarnas fronter hade träfyllningar ut mot gångarna, stolparna var snidade och överstyckena var dekorativt utformade med namnskyltar där säljarens namn presenterades.

Vid invigningen måste hallen tätt sig imponerande för samtidens besökare. Lika mycket för den lätta takkonstruktionen som för de dekorativa invändiga fasaderna och alla tekniska nymodigheter. I väggarna satt en klocka, en barometer, ett kalendarium, adresslista till säljarna

### KASPER SALIN (1856-1919)

Kasper Salin var studiekamrat till Clason. På 1880-talet ritade de flera byggnader tillsammans. Under och även efter samarbetet med Clason ritade han främst bostadshus. Från 1898 och fram till sin pension innehade han uppdraget som Stockholms stadsarkitekt.

Uppdraget som ansvarig för stadens stadsbyggnadsstrategi begränsade hans möjligheter att själv rita och hålla i projekt. Det var en tid av mycket nybyggnation i staden och hela gator av äldre bebyggelse försvann. Många av dessa dokumenterade Salin med sin kamera och för eftervärlden är han även känd som amatörfotograf. På 1960-talet uppkallades Sveriges mest prestigefyllda arkitekturpris efter honom.

*Foto från 1930-talet som visar de ursprungliga diskarna. Dessa försvann något årtionde senare då ståndens övre delar hängdes upp med vajrar i gjutjärnskolonnerna. Fotot är taget från huvudentrén i hallens nordöstra hörn. Fotograf: A Malmström. Stockholms stadsmuseum.*



samt en gonggong. Med den senare klargjordes hallens stängning för besökarna. De invändiga fasaderna hade väggytor i "ljusa men dock mättade färger". Högst upp på väggarna fanns en fris i rött och blått med skrivna tänkespråk. Även pelarna av järn var målade i rött och blått. Redan från början hade byggnaden elektrisk belysning, närmare bestämt 353 stycken glödlampor och därtill flera bågglampor, som fick sin ström från två koleldade ångmaskiner placerade i södra delen av byggnaden. I gångarna fanns gjutjärnskandelabrar med gaslampor. Dessa hade vattenreservoarer och vattenkranar nedtill. Källaren värmdes med rör som ånga strömmade igenom och på våningsplanen fanns radiatorer som antagligen värmdes enligt samma princip.

Försäljningen av fisk och fågel samt fläsk och kött var uppdelad på olika avdelningar i hallen. Fiskförsäljarna (dessa var placerade utmed den västra väggen) hade tillgång till marmorklädda cementbassänger där cirkulerande syresatt vatten höll fiskarna vid liv. Även fiskförsäljarnas diskar hade skivor i marmor. Kötthandlarnas varor styckades i källaren på stora bord av ek. Där hade även var och en av säljarna förråd som var avdelade med spjälväggar av brädor. De tyngre varorna hissades ner med hjälp av ett vindspel. Ovan och nedan mark transporterades varorna i vagnar.

### *Staden köper Östermalmshallen*

I början av 1900-talet genomfördes flera utredningar om hanteringen av färska livsmedel i staden. 1904 beslutade stadsfullmäktige att offentliga saluhallar skulle uppföras och att den öppna torghandeln därmed skulle upphöra. Man ville få bukt med den dåliga hygien vid hanteringen och försäljningen av färska livsmedel på torget. 1907 bildades Slakthus- och saluhusstyrelsen och inom några år planerades och uppfördes Centralsaluhallen (riven 1985) på Kungsbron och Slakthusområdet i Enskede. I samband med att försäljningen av färska livsmedel på Östermalmstorg inskränktes köpte staden upp Östermalms saluhall för att kunna tillhandahålla säljarna salustånd under tak. Affärerna hade då gått dåligt för ägaren Östermalms saluhallar AB. Fullmäktige behandlade frågan redan 1905 men beslut togs först 1914. Priset på byggnaden blev 1 225 000 kronor. Antal stånd i hallen hade sjunkit från 150 stycken år 1888 till 108 stycken 1914 till följd av om- och tillbyggnaden i den sydöstra delen av hallen, som hade genomförts några år tidigare (se nästa sida).

### *Rivningshot*

Under 1950- 60-talet planerades för och genomfördes en genomgripande omdaning av nedre Norrmalm då stora delar av Klara församling och Jakobs församling reglerades. 1962 år cityplan berörde även delarna mellan Birger Jarlgatan och Östermalmstorg. Förslag på en "matarled" genom området förutsatte en rivning av Östermalmshallen. Hotet om rivning skildrades i en dikt av skalden Lars Forsell:

*Fotografi taget i hallen på 1960-talet då byggnaden var rivningshotad till förmån för en breddad Nybrogata. Fotograf: Carl Linusson. Stockholms stadsmuseum.*





Fotografi från 1960-talet taget av fotografen Lennart af Petersens. Ute på torget bedrivs torghandel. Torgets sammanlänkning med saluballen genom huvudentrén är här tydlig. Notera att ångpanneskorstenen fanns kvar när bilden togs. Däremot har krönen på gatufasadernas tureller plockats ner. Skorstenen revs troligen på 1970-talet. Stockholms stadsmuseum.

*Här står jag, hälften katedral  
och hälften pekoral  
med doft av torsk och ost och  
havskräftskal  
och adertonhundratal.  
Det sägs att jag ska rivas  
jag som Klara.  
Äsch, låt mig vara.*

Vid Stockholms stadsmuseums remissbehandling av planen pekade stadsantikvarien på Östermalmshallens "synnerligen stora värde". Några år senare, i 1967 års cityplan, fanns inte längre några hinder för byggnadens bevarande.

### *Större ombyggnader av Östermalmshallen*

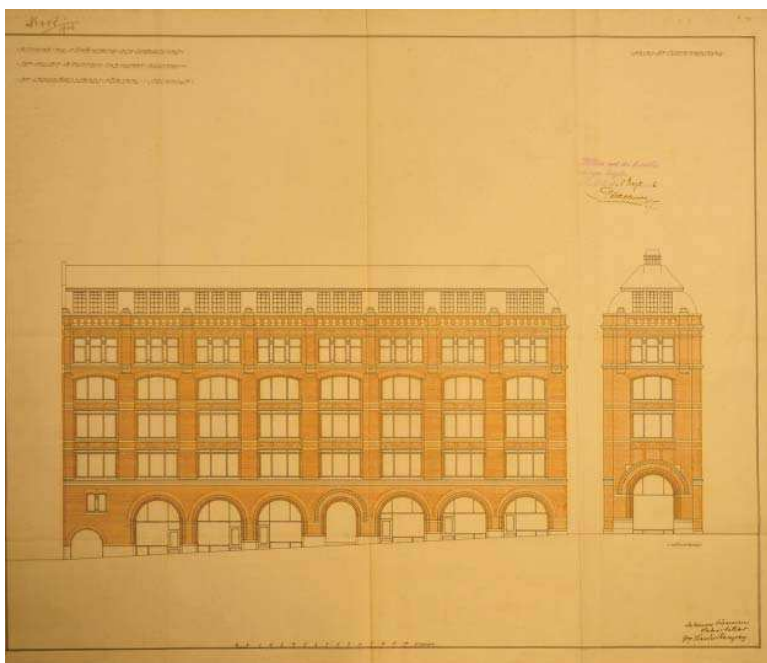
Från det att saluhallen invigdes på 1880-talet och fram till staden tog över på 1910-talet hade det privata företaget Östermalms saluhallar svårt att hyra ut platser i hallen. 1906, arton år efter Östermalmshallens invigning, planerades därför en större ombyggnad av byggnaden. Den skulle byggas på i flera våningar, delen mot Nybrogatan och Humlegårdsgatan skulle byggas till inåt hallen (som därmed minskade betydligt) och hallens takkonstruktion skulle göras om helt. Ett bygglov lämnades in men ombyggnaden kom aldrig till utförande.

Några år senare gjordes en betydligt mindre ombyggnad vilken stod färdig 1912. Då hade en kafélokal byggts i den sydöstra delen av hallen till vilken salustånden hade anpassats i delvis nya kvarter. Ett flertal kvarter hade dessutom rivits. Utbyggnaden bestod av en lägre del med fönstertak där det inreddes kafé och kök, samt en övre del vars invändiga fasad till sin utformning anpassades till den ursprungliga med stora rundbågiga fönster inåt hallen. Den nya delen blockerade den ursprungliga södra ingången till hallen från Nybrogatan och ingången fick nu istället bli entré till kaféet. För att kompensera detta gjordes den centrerade ingången vid Nybrogatan om till ny entré för saluhallen. Ursprungligen hade denna haft funktion som entré till trapphuset, motsvarade det idag bevarade trapphuset vid Humlegårdsgatan. Den dubbla trappan kom att rivas och en enkel trappa skapades till det övre våningsplanet. Ombyggnaden och tillkomsten av ett större kafé berodde troligen på svårigheterna att hyra ut salustånden i hallen.

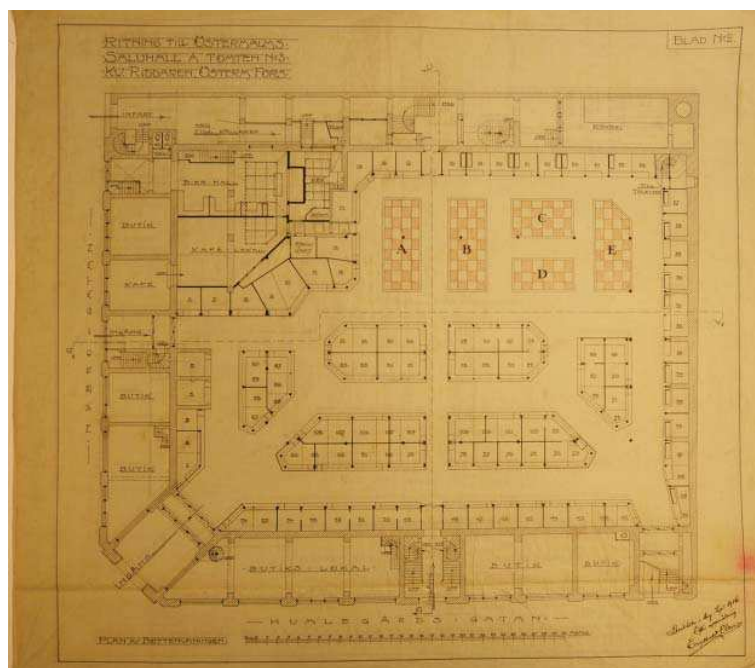
Innan 1960-talet revs krönen på gatufasadernas tureller. Efter ett antal årtionden i utsatt läge var krönen troligen i behov av reparation. Anledning till att de revs kan därför ha varit rent ekonomisk. Därmed försvann en stor del av fasadernas vertikalitet.

I början av 1970-talet byggdes saluhallens sydvästra del på med en våning samtidigt som gårdsrummen till stora delar byggdes in. Hiss, kylrum och förråd placerades ovan mark och omklädningsrum, frys- och kylrum mm inreddes i källaren. Passagen (balkongen) ovanför huvudentrén glasades samtidigt in.

På 1980- och 90-talen inreddes vinden vid Humlegårdsgatan och tornhuven ovanför huvudentrén. 1995-96 genomfördes den senaste stora förändringen av Östermalmshallen. Personallokalerna i södra delen av byggnaden byggdes då på med ytterligare två plan. Detta medförde att hallens dagsljusintag mot söder delvis försvann.



Bygglov från 1906 som visar hur Östermalms Saluballar AB hade tänkt bygga om saluhallen. Bottenvåningens fasader, om än kraftigt förändrade, är den enda som skulle finnas kvar av I G Clasons och Kasper Salins ursprungliga fasader. Arkitekt var bland andra Salomon Sörensen som vid tiden var stadsarkitekt i Malmö. Stockholms stadsbyggnadskontors arkiv.



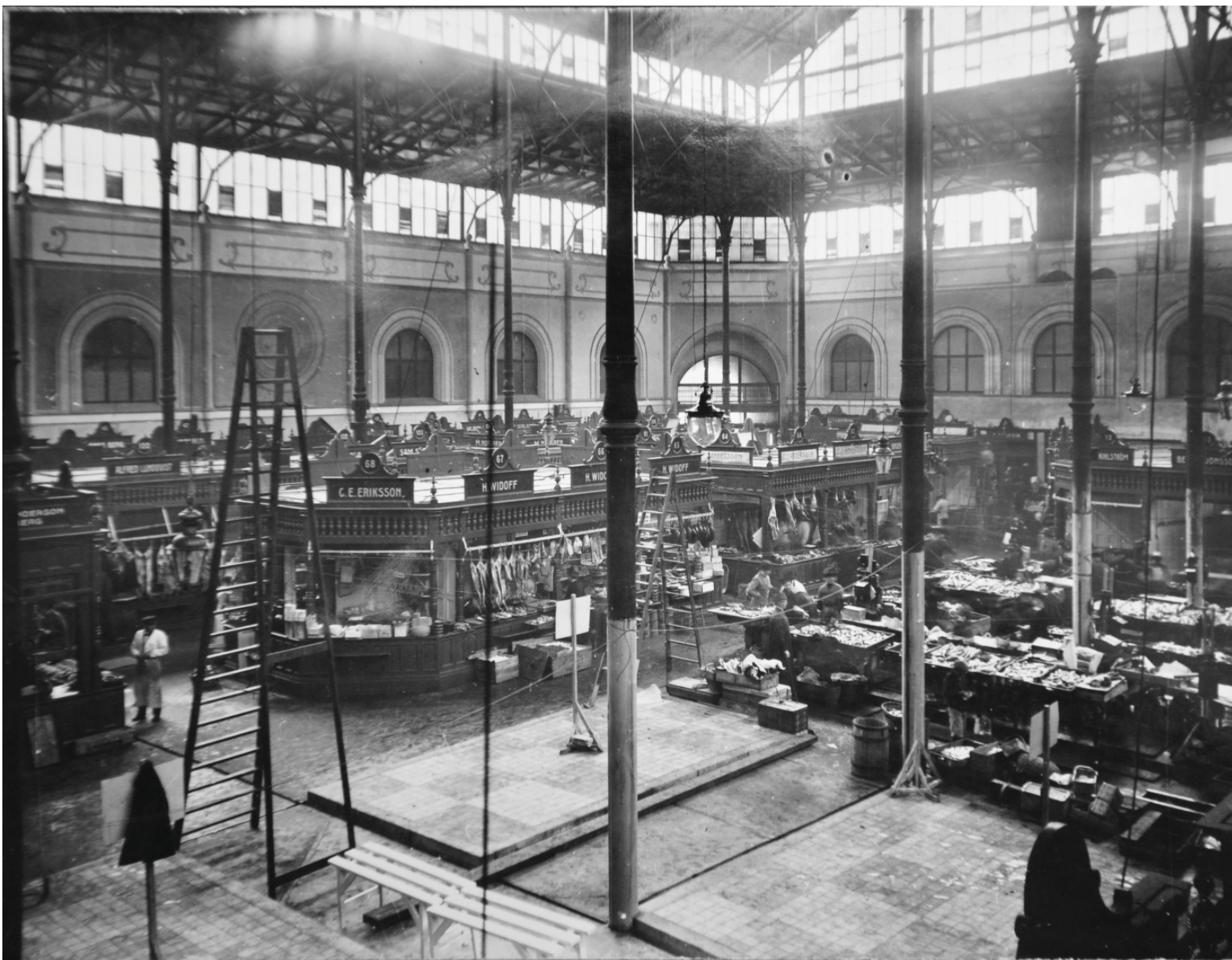
Planritning från 1916 av saluhallens bottenvåning. Uppe till vänster i bild syns kafétillbyggnaden från 1912. Höger om denna syns de då samtidigt tillkomna öppna kvarteren (markerade med bokstäverna A-E). Stockholms stadsbyggnadskontors arkiv.



Fotografet är troligen taget några år efter invigningen och visar hallen från förbindelsegången i huvudentréns övre del. Här syns salustånden i all sin ursprungliga pråkt. Notera även belysningsarmaturerna och väggarnas dekorativa bemålning med nästan moriska mönster. Även varannan skylt hade en liten lampa. Väggarnas övre del innehåller tänke-språk. Bland annat kan vi läsa "väl rosadt är hälften såldt", "bättre tiga än illa tala", "arbete gör sömnen ljust" och "lätt fångat lätt förgånget". Från gården strömmar dagsljus in via stora rundbågiga fönstren (gårdens yta har senare reducerats kraftigt och därmed även ljusinsläppet). Gjutjärnskolonnerna är målade i blått, rött och vad som kan vara en gulbrun kulör. Golvet ska enligt uppgift ha varit av jord (dagens terrazzogolv ska ha lagts in på 1960- eller 70-talet). Fotograf: Eklunds ateljé. Stockholms stadsmuseum.

*M Seger står och säljer kött i sitt stånd i början av 1900-talet (troligen 1910-talet). Seger står i två stycken sammanslagna stånd. Notera fyllningspanelen bakom försäljarna. Den hade samma uppdelning som diskarnas fronter. Panelen finns fortfarande bevarad på ett par platser i hallen. Fotografen är okänd. Stockholms stadsmuseum.*





Fotografiet är troligen taget under 1920-talet. Närmast i bild syns de öppna försäljningskvarteren som skapades 1912 i samband med kafétillbyggnaden i hallens sydöstra hörn. Här står försäljare och säljer fisk. Väggarna har målats om och förenklats något sedan invigningen. Bland annat har tänkespräken målats över. Även de ursprungliga belysningsarmaturerna har på bilden bytts ut. Uppe till vänster i bild syns kafétillbyggnadens tre fönster mot hallen. Den målade frisen löper ovanför denna. Fotografen är okänd. Saluballsstyrelsens arkiv i Stockholms stadsarkiv.

*Fiske- och grönsaksförsäljning vid hallens norra sidoentré (mot Humlegårdsgatan) på 1950-talet. Entrén har på bilden slagdörrar från 1930-talet. Dessa finns fortfarande kvar i trapphuset vid Humlegårdsgatan. Diskarna har på bilden bytts ut och saluståndens övre delar har hängts upp i vajrar. De flesta diskar fick fronter av stående ribbor. Fotografen är Lennart af Petersens. Stockholms stadsmuseum.*



# Kulturhistoriskt värde

## Dokumentvärde

### Byggnadshistoriskt värde – stadens tillväxt österut

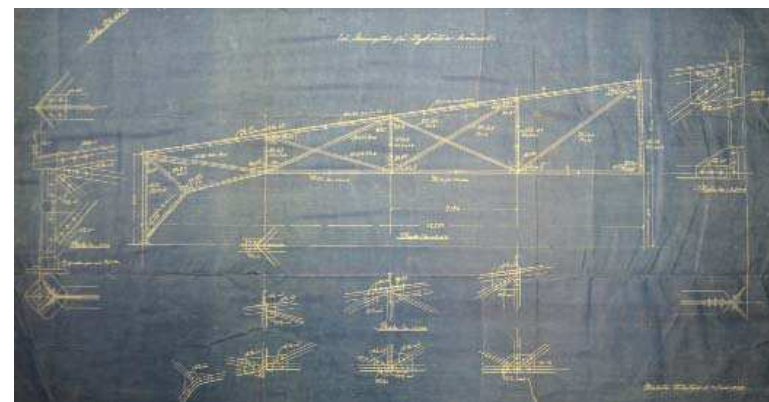
Tillkomsten av Östermalmshallen är dels ett uttryck för innerstadens tillväxt ut över Ladugårdslandet, dels en utveckling där Stockholm steg för steg blir en modern stad med ökad kommersialisering och reglerad torghandel. Byggnaden med butiker mot gatan och saluhall var i sin samtid ett tecken på att innerstadens märkesbyggnader, i detta fall en kommersiell sådan, återfanns i allt vidare cirkelslag från stadens centrum.

### Byggnadsteknikhistoriskt värde – ett tidigt exempel på modern byggnadsteknik

En nyhet i sin tid är dels de stora skyltfönstren i gathusen, dels den lätta konstruktion av gjutjärn och glas som fungerar som salutjans tak. Principen att med hjälp av järn åstadkomma stora spännvidder och rumshöjder med glas utvecklades mycket snabbt från 1800-talets mitt. Förebilder var bl a det ännu existerande Palmhuset i Kew Gardens från 1840-talet, Crystal Palace som byggdes till världsutställningen i London 1851 och Les Halles i Paris från 1850-talet. Palmhuset i Trädgårdsföreningen i Göteborg tillverkades i England och uppfördes 1878. Östermalmshallens tak- och pelarstomme är tillverkad vid landets ännu ledande mekaniska verkstadsindustri, Motala Verkstad. Byggnadsprincipen lämpade sig för byggnadstyper där det är viktigt att tillvarata dagsljuset – saluhallar, utställningshallar, industrier och järnväghallar samt förstås växthus och orangerier vilka stod som förebilder för detta sätt att bygga. I Stockholm är Östermalmshallen en av de äldsta bevarade byggnaderna uppförda enligt denna princip.

### Arkitekturhistoriskt värde – ett prestigeprojekt på frontlinjen

Byggnadens arkitektur karaktäriseras i hög grad av mötet mellan å ena sidan den höga och ljusa hallen, å andra sidan gathusens lägre, vilande volymer. Eller annorlunda uttryckt, kontrasten mellan den lätta konstruktionen av järn och glas och de tunga murarna av tegel. I detta prestigeprojekt har Gustaf Clason och Kasper Salin anslutit till stenstadens kvarterstruktur men i sin tid var byggnaden mycket modern – det exponerade röda murtegllet, de ofattbart stora skyltfönstren och det lätta taket över hallen som släppte in mycket dagsljus var alla moderna drag.



Takstol till hallen konstruerad vid Motala Verkstad 1888. Stockholms stadsarkiv.

### Samhällshistoriskt värde – saluhallens roll i den moderna staden

I sin samtid signalerade byggnaden modernitet genom sättet att ge hantering och försäljning av livsmedel en rationellt ordnad, fysisk ram. Utformningen av Östermalmshallen är både ett sakligt, fysiskt svar på ett funktionellt behov samtidigt som utformningen är en storslagen gest. Att arkitekturen uppfattades som modern och progressiv kan tillskrivas samarbetet mellan de unga, hungriga arkitekterna och uppdragsgivaren J H Palme som var medveten om de samtida tendenserna i samhällsbyggandet. Palme var bl a initiativtagare till anläggandet av Djursholms villastad: den första förstaden i Sverige ansluten till en storstad med personjärnväg.

### Autenticitet – exteriören och hallen

Delar av byggnaden har fortfarande en mycket hög autenticitetsgrad. Det gäller i synnerhet hela exteriören med murar och takvolymen samt hallens rumsvolym med pelarstomme. Vissa entrérum till hallen, trapphus och interiörer i gathusen är dessutom bevarade i delar.

### Sällsynthet/representativitet – en av Sveriges äldsta saluhallar

Saluhallen var kring sekelskiftet 1900 en vanlig byggnadskategori i svenska städer. I takt med ändrade strukturer avseende livsmedelsförsörjning och kommunikationer kom många av dessa för stadslivet viktiga mötesplatser att försvinna. För Östermalmshallens del innebär det att den tillsammans med Göteborgs saluhall är de äldsta ännu fungerande saluhallarna i Sverige (vid sidan av Feskekôrka i Göteborg från 1870-talet som uppfördes för fiskförsäljning). Å ena sidan är den på ett nationellt plan unik, å andra sidan är den representativ för en, i dag mycket uppskattad, ålderdomligare form av livsmedelsförsäljning.

### Upplevelsevärde

#### Arkitektoniskt värde – funktionell och konstnärlig formgivning med eftertryck

Trots förutsättningar som inte var optimala – tomten sluttar och byggnaden skulle utgöra hörnet av ett befintligt kvarter – har Clason och Salin skapat en pjäs med stor arkitektonisk verkshöjd. Genom att placera huvudentrén till saluhallen – diagonalt – i hörnet mellan Humlegårdsgatan och Nybrogatan innebar två stora fördelar. Diagonaliteten kopplar samman byggnaden med Östermalms torg, det fasade hörnet verkar förmedlande mellan de korsande gatorna och entrésituationen till hallens stora rum ger besökaren en omedelbar överblick av hela rummet.



Östermalms saluhall kort tid efter invigningen. Fotot är taget 1888-1889 av Eklunds Ateljé. Stockholms stadsmuseum.

### **Miljöskapande värde – en märkesbyggnad som präglar sin omgivning**

Byggnaden präglar starkt sitt stadsrum genom riktningen den har mot torget och genom sitt uttrycksfulla formspråk och materialitet. Ännu viktigare är byggnadens innehåll och funktion kring temat mat – butiker, caféer och restauranger – som kraftigt bidrar till att prägla Östermalmstorg.

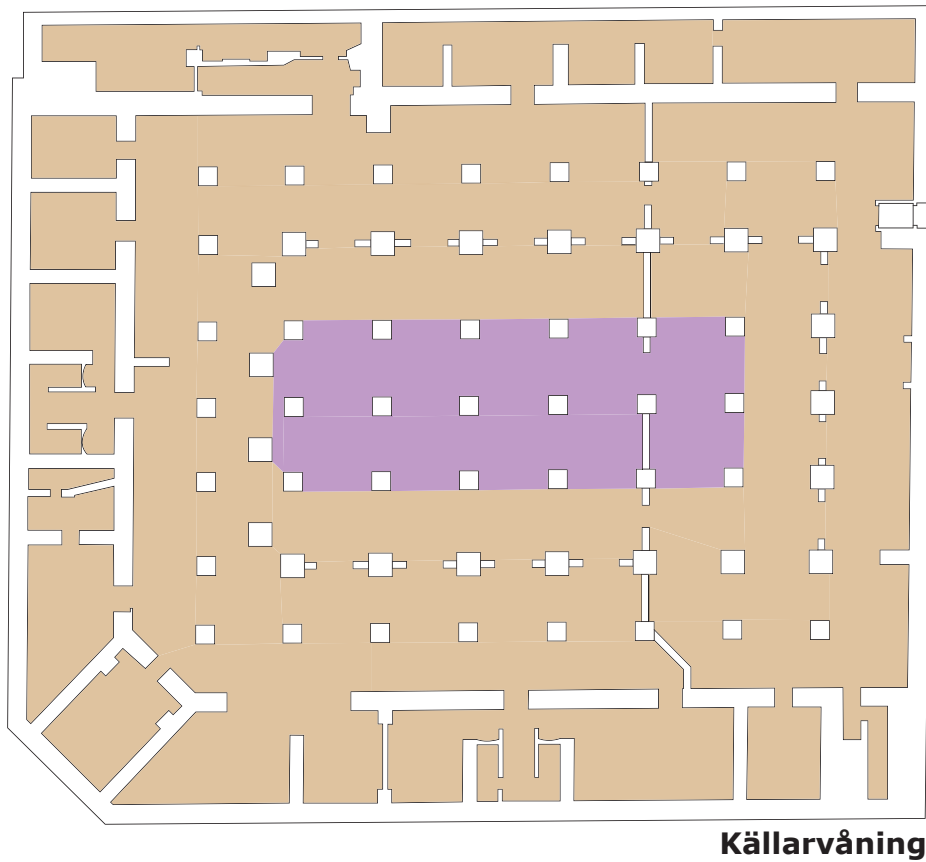
### **Kontinuitetsvärde – funktionen saluhall bevarad till vår tid**

Även om verksamheten ändrats på olika sätt under åren har ändå funktionen som saluhall bibehållits. Få verksamheter kan som Östermalmshallen peka på en obruten etthundratjugofyraårig kontinuitet, dessutom i samma lokal.

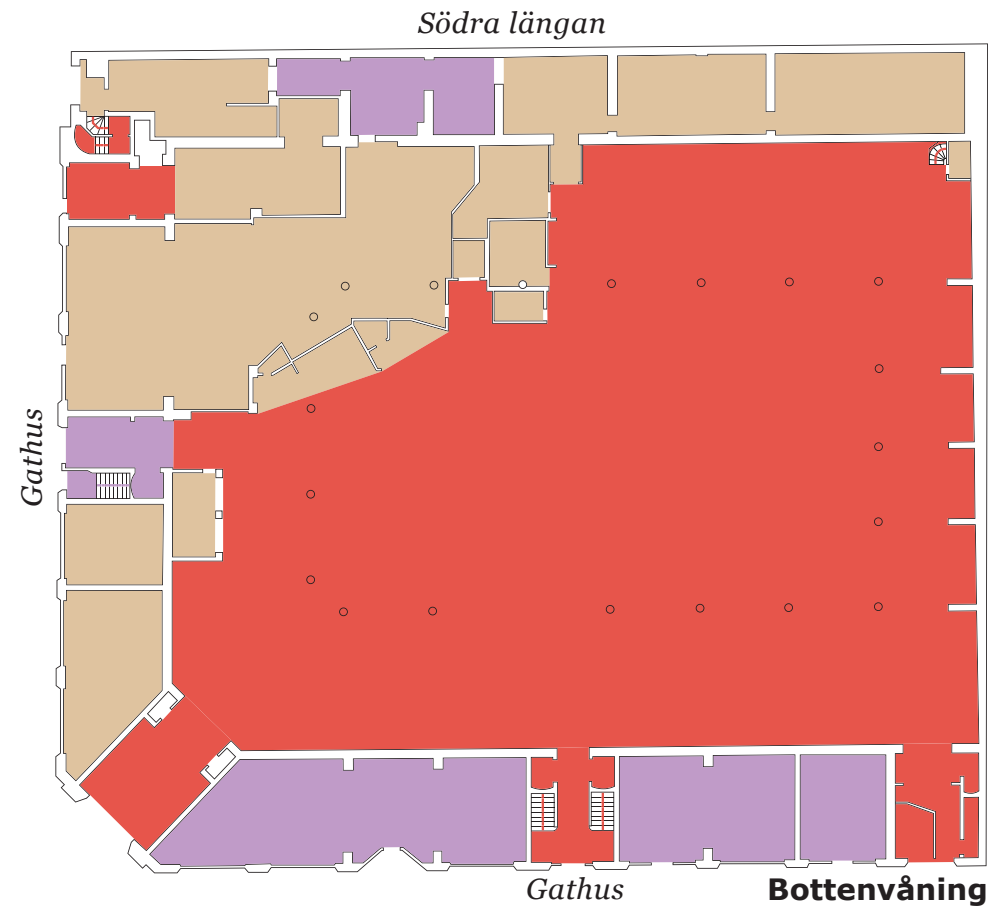
### **Symbolvärde – Östermalmshallen är ett stycke dåtida stadsliv**

Saluhallen är en symbol för sin stadsdel inte minst genom sin prägel av dåtida stadsliv, högborgerlighet och värdekonservatism. Den exklusivitet som Östermalmshallen hade redan från starten var då, och är fortfarande, ett uttryck för stadsdelens högborgerliga prägel.

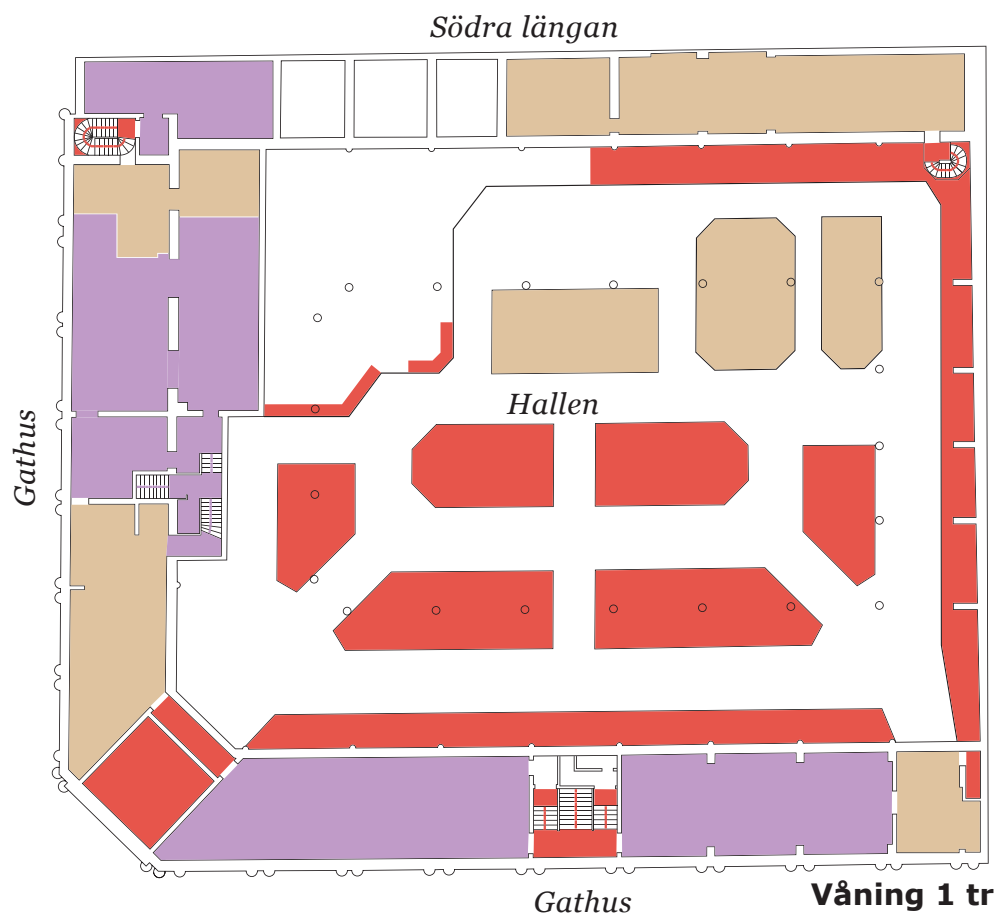
# Analys av känslighet/tålighet: planer



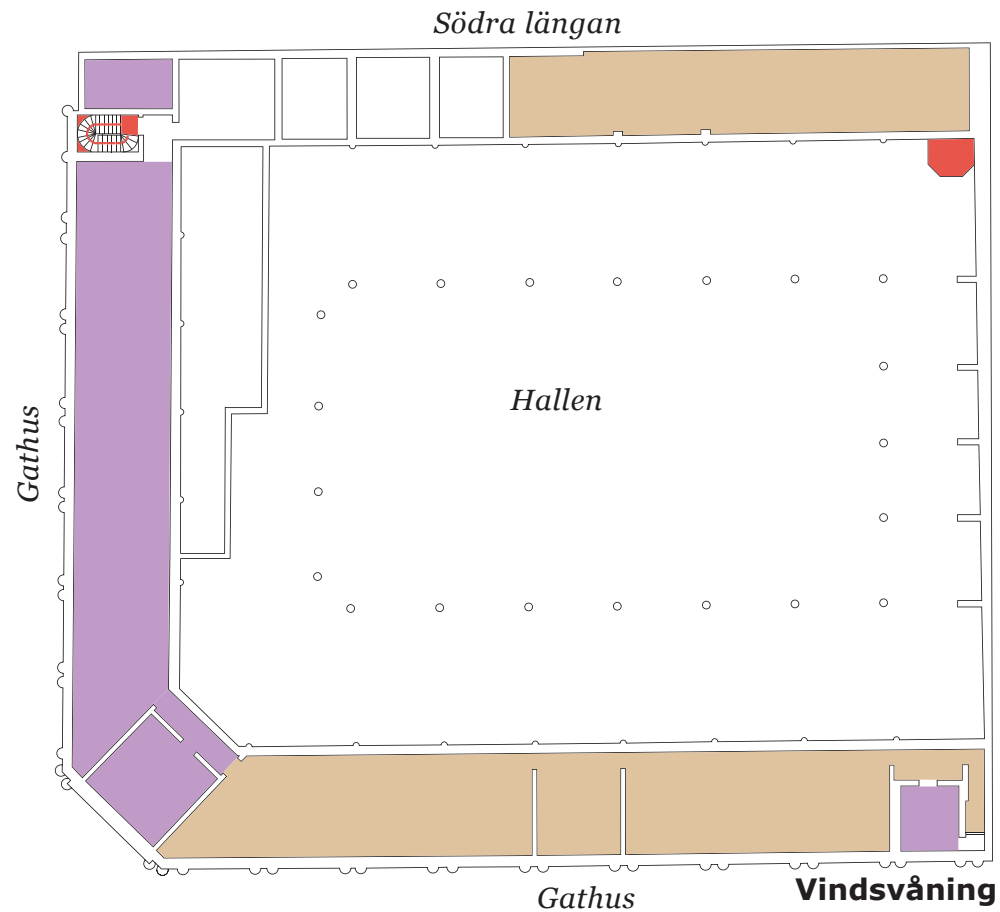
Planerna är förenklade, mellanväggar saknas.



Tåligt
  Känsligt
  Hög känslighet



Planerna är förenklade, mellanväggar saknas.



# Gathusen

## Stockholms stads klassificering

### Blå

Fastighet med bebyggelse vars kultuhistoriska värde motsvarar fodringarna för byggnadsminnen i kulturminneslagen

## Känslighet/tålighet

### Exteriör

Hög känslighet

### Stomme

Hög känslighet

### Interiör

Tåligt/känsligt/hög känslighet (se planer s 24-25)

### Känslighet/tålighet

Gathusens fasader är mycket välbevarade och bedöms därför ha en hög känslighet. Ett återställande av butiksfönstrens uppdelning skulle förstärka byggnadens ursprungliga karaktär och därmed även dess värden. Även byggnadens stomme bedöms ha en hög känslighet till de ursprungliga delarna.

Gathusens entréer och trapphus bedöms ha en hög känslighet med undantag av det år 1912 ombyggda trapphuset vid Nybrogatan som bedöms som känsligt. Stora vilande värden finns i de ursprungliga sidoentréerna som skulle kunna återställas genom att den södra åter görs om till fungerande entré och att nedfarten till källaren i den norra tas bort.

Bottenvåningen och första våningen mot Humlegårdsgatan innehåller ursprungliga snickerier och stuckaturer varför dessa delar är känsliga. Byggnaden mot Nybrogatan är mer förändrad och är därför mer tålig, liksom även tillbyggnad inåt hallen. Däremot finns snickerier från 1910-talet bevarade på delar av första våningen. Dessa delar bedöms som känsliga.

Oinredda delar av vinden samt tornrum och tornhuvar bedöms som känsliga.

### Karakterisering

Gathusen är uppförda i två våningar med tornuppbyggnader som markerar byggnadens tre hörn i stadsrummet. Tegelarkitekturen är utförd i en fritt associativ historicism med orientaliska inslag såväl som hanseatisk medeltid. Förutom att rymma olika funktioner har arkitekturen som uppgift att verka förmedlande mellan gaturummets tvåvåningsskala och hallens höga och från gatan indragna takkonstruktion. Gathusen innehåller butiker, restauranger och kontorslokaler med entréer och trapphus till respektive funktion samt även till källaren.

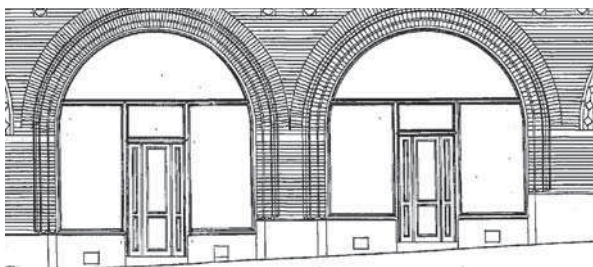
### Ursprunglig utformning

Gathusen mot Nybrogatan och Humlegårdsgatan innehöll vid öppnandet butikslokaler på bottenplanet och kafé-, kontors- och lagerlokaler på första våningen. De har egna grundmurar och källarutrymmen där förråd var inredda. Källarbjälklaget byggdes i betong (gjutna bremervälv) och de övriga bjälklagen byggdes troligen med träbjälkar. I byggnaderna fanns centralt placerade trapphus med dubbla trapplopp från källaren upp till första våningen, och vidare upp till vinden via mindre

spiraltrappor. Där de två gathusen möts ligger den stora tornförsedda huvudentrén till hallen. Huvudentrén är riktad mot Östermalmstorg och är en förmedlande länk mellan torget och saluhallen. Mindre sidoentréer till hallen placerades vid Humlegårdsgatan och vid Nybrogatan. De fick höga spetsbågiga valv med skulpturala konsoler av cement formad som kottar. Mot gatan fick samtliga entréer sirligt utformade smidesgrindar.

Vid Humlegårdsgatan fanns tre butiker och vid Nybrogatan fyra butiker. Butikslokalen öster om trapphuset vid Humlegårdsgatan (idag Bruka Design) hade två internttrappor upp till första vånings lagerlokaler. Via en förbindelsegång (balkong) som gick genom huvudentréns övre del hade samma hyresgäst tillgång till lagerlokaler även vid Nybrogatan (idag är lokalerna en del av restaurang Örtagården). Söder om trapphuset på våning 1 tr vid Humlegårdsgatan fanns en kafélokal (idag Texas Longhorn). På våning 1 tr, söder om trapphuset vid Nybrogatan, fanns en lokal som troligen utgjorde kontor (idag del av Örtagården)

Butikerna skyltfönster beskrevs av Teknisk tidsskrift 1889 som jättelika och ska vid tiden ha varit stadens största. Fönsteröppningarna var indelade med mitt- och tvärposter i fyra delar. Entrépartierna till trapphusen hade dörrar med träfyllningar i nedre delen och glas i övre. Ovanför dörrarna fanns dekorativa smidesgaller (idag bevarat vid Humlegårdsgatan).



*Butiksfönster i bygglov till saluhallen från hösten 1888. Stockholms stadsbyggnadskontor.*

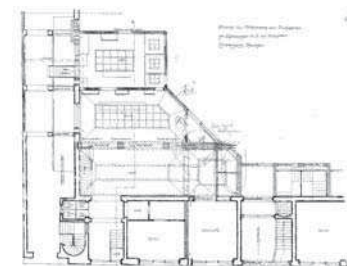
## Kända förändringar

**1912** En stor invändig ombyggnad görs av gathuset vid Nybrogatan då restaurang och kafé inreds på två plan söder om trapphuset. För detta görs en tillbyggnad i hallens sydöstra hörn: byggnaden byggs alltså till i två plan inåt hallen. Hallens sidoentré vid Nybrogatan görs om till entré till restaurangen. På bottenplanet inreds ett kök längst in i lokalen, vilket ansluter till två stora serveringsrum. Ett damkafé inreds i en tidigare butikslokal vid Nybrogatan. Från damkaféet nås de större serveringsrummen. En internttrappa i trä leder från kafélokalerna till den första våningen där ytterligare en kafélokal och en restauranglokal inreds (idag Örtagården). Köket och ett av serveringsrummen på bottenplanet får fönstertak. Kaféets fasad mot hallen får på första våningen en utformning som ansluter till den ursprungliga invändiga fasaden. Från köket nådde personalen gården via en trappa. Eftersom en av entréerna till hallen försvinner vid ombyggnaden så görs istället trapphuset vid Nybrogatan om till ny entré. De ursprungliga dubbla trapploppen rivs. Utbyggnaden möjliggör att en enkel trappa utan vilplan kan byggas vilken förlängs och därför även når lagerlokalen på våning 1 tr, belägen norr om trapphuset. Vid gatan görs ett nytt entréparti till trapphuset (idag bevarat). På bottenplanet, under den nya trappan, inreds två stycken bodar med fönster mot hallen.

**1916** Det några år tidigare inredda kaféet delas på bottenvåningen upp i ett ölkafé (kallad bierhall) och en kafélokal. Den tidigare kafélokalen på våning 1 tr vid Humlegårdsgatan är nu en biljardhall.

**1910-talet** En ramp ner till källaren byggs i sidoentrén till hallen från Humlegårdsgatan. Halva den ursprungliga trappan rivs därför.

**Ca 1921** Ett uppbördskontor och en rotemansexpedition



*Bygglov till kafétillbyggnaden från 1911. Överst syns tillbyggnadens plan som kom att uppta hallens sydöstra hörn. Under det syns tillbyggnadens fasad mot hallen vilken delvis anpassades till den ursprungliga fasaden. Stockholms stadsbyggnadskontor.*

inreds på våning ett vid Nytorgsgatan. Uppbördskontoret låg i delen som sedan 1912 varit kafé- och restaurang. Den interna trätrappan från nedre planet har nu tagits bort. Rotemansexpeditionen låg på andra sidan trapphuset, mot norr, där det dessförinnan var lager. Nya mellanväggar byggs i lokalerna.

**1920-talet** En pardörr på plan två i trapphuset vid Humlegårdsgatan flyttas. Dörren ledde till den tidigare lagerlokalen. Lagerlokalen görs om och får tak med stucklister.

**1935** Nya slagdörrar sätts in i entréerna till saluhallen. Ett par av dessa är idag bevarade i trapphuset vid Humlegårdsgatan.

**1937** Ett dörr- och fönsterparti till en butik belägen öster om trapphuset vid Humlegårdsgatan (dagens Bruka Design) byggs om.

**1930-talet** Biljardlokalen vid Humlegårdsgatan (som från början var kafé) byggs delvis om. Nya dörrar tillkommer.

**1954** Kafélokalen på bottenplanet vid Nybrogatan görs om till restaurang i vilken en mindre tidigare butikslokal nu även ingår.

**Innan 1960-talet** Krönen på gatufasadernas tureller rivs.

**1960** En entresolvåning byggs i lokalen vid Humlegårdsgatan belägen väster om trapphuset (dagens Texas Longhorn).

**1975** En entresolvåning byggs i butik vid Humlegårdsgatan (dagens Bruka Design).

**1977** Ett utrymme i butikslokal vid Humlegårdsgatan (dagens Bruka Design) delas upp med mellanväggar för att möjliggöra en dragning av en ventilationstrumma från källaren. Förbindelsegången över huvudentrén glasas in. Taktäckningen på de plåttäckta yttertaken görs om och nya takfönster tillkommer. En lekskola ligger nu på våning 1 tr vid Nybrogatan (rotemansexpeditionens tidigare lokaler).

**1981** En vegetarisk restaurang (Örtagården) med kök inreds på våning 1 tr vid Nybrogatan. Lokalerna har under andra hälften av 1900-talet varit biljardhall.

**1990** Tornhuven ovanför huvudentrén inreds till kontor med en ny entresolvåning. Lokalen får ett "oxöga", ett litet runt fönster, ut mot saluhallen. Delar av vinden på byggnaden vid Humlegårdsgatan inreds med förråd. En trappa (idag riven) byggs mellan första våningen och vinden.

**1991** Den tidigare lekskolan på första våningen vid Nybrogatan byggs om till restaurang genom att Örtagården utökar sina lokaler norrut. En dörr tas upp mellan lokalerna.

**1993** Saluhallens entré vid Nybrogatan byggs om. En vägg mellan entréhallen och trappan rivs och ersätts av en järnpelare.

**1996** En entresolvåning och en trappa mellan bottenplanet och första planet tillkommer i restauranglokal väster om trapphuset vid Humlegårdsgatan (dagens Texas Longhorn).

**2009** Entréerna till hall och trapphus får nya automatiska skjutdörrar i glas.

### *Idag*

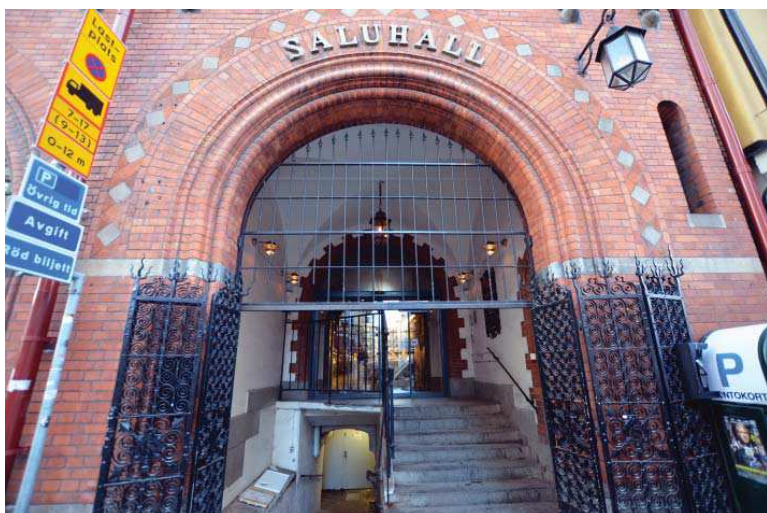
Gathusens fasader bevarar den ursprungliga karaktären från 1888. Fönsterkarmarna i butikspanet är till delar ursprungliga men fönsterpartiernas uppdelning har gjorts om i de flesta fall. Sentida dörrar har satts in i entréer till trapphus och saluhall. Huvudentrén har kvar sitt ursprungliga invändiga dörrparti, dock med dörrar från 2009.

Gathusens interiörer har byggts om i omgångar sedan uppförandet på 1880-talet. Trapphuset vid Humlegårdsgatan är till stora delar ursprungligt medan det vid Nybrogatan har förändrats i omgångar. Äldre stucklister är bevarade i de flesta butikslokaler. I lokalen väster om trapphuset på våning 1 tr

mot Humlegårdsgatan finns stora delar av den ursprungliga kaféinteriören bevarad vad gäller väggpaneler, fönsterfoder, smygpaneler och kassettak.

På våning två mot Nytorgsgatan finns väggpaneler och fönsterfoder bevarade från ombyggnaden 1912 då kafétillbyggnaden mot hallen tillkom. Den intilliggande lokalen, som idag ingår i restaurangen Örtagården (ursprungligen var här lager) har snickerier och inredning från början av 1990-talet. Den ursprungliga södra sidoentrén till hallen, som 1912 byggdes om till entré till kaféet, är idag butikslokal. De smidda järngrindarna i huvudentrén, i sidoentrén vid Humlegårdsgatan samt i personalentrén vid Nybrogatan är bevarade från 1880-talet. Den sistnämnda är dock ombyggd i senare tid.

Även förbindelsegången i huvudentréns övre del är bevarad.



Överst t v: Huvudentré och fasad mot Nybrogatan. Överst t h: Butiksönster mot Humlegårdsgatan med ursprunglig tredelning. Ovan t v: Sidoentrén vid Humlegårdsgatan. Nedgången till källaren anordnades troligen på 1910-talet. Den har senare gjorts om. Ovan t h: Trapphuset vid Nybrogatan byggdes om på 1910-talet och blev ny entré till hallen. På 1990-talet trappan om igen.



Överst t v: Välbevarat trapphus vid Humlegårdsgatan. Överst t h: Den ursprungliga sidoentrén vid Nybrogatan blev entré till kaféet på 1910-talet. Nu finns en butik här.  
Ovan t v: Kaféinredning från 1912 i dagens Restaurang Örtagården (vid Nybrogatan). Ovan t h: En till stora delar ursprunglig fast kaféinredning i dagens restaurang Texas Longborn (vid Humlegårdsgatan).

# Hallen och källaren

## Stockholms stads klassificering

### Blå

Fastighet med bebyggelse vars kultuhistoriska värde motsvarar fodringarna för byggnadsminnen i kulturminneslagen

## Känslighet/tålighet

### Invändiga fasader i hallen

Hög känslighet

### Stomme

Hög känslighet

### Interiör

Tåligt/känsligt/hög känslighet (se planer)

## Känslighet/tålighet

Den ursprungliga stommen, de invändiga fasaderna i hallen samt hallens öppna yta, gjutjärnskolonner, spiraltrapphus och takkonstruktion tillskrivs en hög känslighet. De vilande värdena är stora. Dessa finns i den ursprungliga färgsättningen, i ett återställande av den ursprungliga rumsvolymen samt i en rekonstruktion av hallens dagsljusinsläpp.

I jämförelse med hallen är källaren tålig med undantag av den del som från början utgjorde köttorg. Denna bedöms vara känslig; murar och tak skulle kunna befrias från sekundärt tillkomna väggar.

På planritningen för våning 1 tr är salustånd som till delar är ursprungliga markerade med röda fält. Dessa tillskrivs en hög känslighet. De rödmarkerade ståndens kvartersuppdelning är ursprunglig med undantag av de flyttade stånden utmed kafétillbyggnaden (i hallen sydöstra hörn) samt med det undantaget att det två större kvarteren har avdelats på mitten.

## Karakterisering

Hallen har en "lätt" takkonstruktion med hög rumshöjd. Det stora rummet omramas av gathusen i norr och öster samt en gårdsförsedd länga i söder. Dessa tre murar har fönstermuröppningar som vetter mot hallen. I väster utgörs rummets begränsning av en brandmur till grannfastigheten. Under hela byggnaden finns en källare.

Konceptuellt sett är hallen ett klimatskyddat torg till för livsmedelsförsäljning. Källaren kan liknas vid kryptan under en katedral med grova murpelare vars rader ursprungligen bildade, i delar, sammanhållna rumsligheter.

Hallen flödar, åtminstone ursprungligen, av dagsljus samtidigt som det tydligt definieras av gathusens putsade murar.

Idag kombineras livsmedelsförsäljningen i hallen med restaurangverksamhet. Källaren används för beredning men även som förråd. Ursprungligen fanns här utrymmen t ex för styckning och annan matberedning.

### Ursprunglig utformning

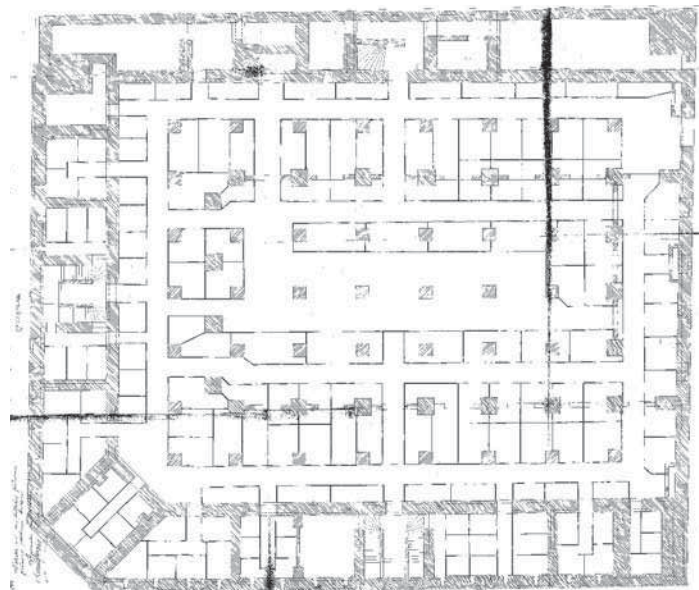
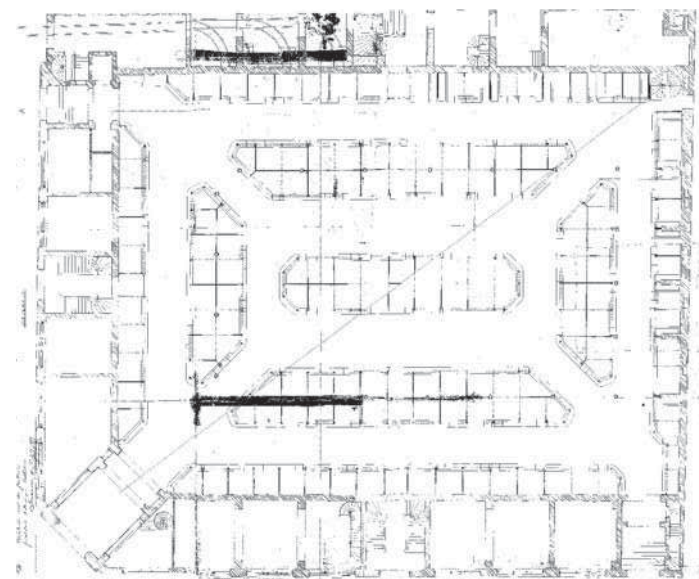
Källaren nåddes via trappor i gathusen och i södra längan. I mitten av källaren fanns ett "köttorg" där köttet styckades på stora bord av ek, troligen låg detta i källarens mitt. Resten av källaren bestod av förråd avdelade med spjälväggar. Det nedre bjälklaget består av så kallade bremervalv (gjutna valv mellan balkar av järn) som bärs upp av murade pelare. Sjutton av dessa sammanbinds av murade väggar med rundbågiga öppningar.

Hallen består av ett stort öppet rum under en "lätt" takkonstruktion av järn med horisontella dagsljusinsläpp av glas. Konstruktionen ritades av löjtnant A Lindahl och tillverkades på Motala verkstad. Under löjtnantens överinseende testades takstolarnas elasticitetsgräns och brottgräns på Liljeholmens provningsanstalt. Det skulle tåla en snölast på 100 kg och ett vindtryck på 150 kg.

Hallen är uppdelad i tre skepp (av Lindahl kallade spann) varav sidoskeppen har kortare takstolar som är fast förankrade i mur och gjutjärnsskolonner. De mellersta takstolarna är längre och fast förankrade i gjutjärnsskolonner på norra sidan samt fästa på rullar på den södra. Därmed kunde taket röra på sig vid temperaturförändringar.

I hallen fanns från början 153 stycken salustånd. De var grupperade i fem kvarter ute på golvytan samt i rader utmed väggarna.

Besökarna nådde hallen via den stora huvudentrén från torget samt via mindre sidoentréer från Nybrogatan och Humlegårdsgatan. I det sydvästra hörnet av hallen placerades en spiraltrappa (idag bevarad) med räcke i gjutjärn och handledare i trä. Trappan ledde till det första planet i södra längan där offentliga toaletter var inredda. Via dörrar nådde man även de omgivande byggnadernas trapphus från vilka försäljarna kunde ta sig ner till källaren. Ovanför dörren till det norr trapphuset placerades en klocka och på den södra väggen placerades en barometer. Ovanför dörren till det östra



*Bygglöv från 1888 som visar botten-våningen (ovan) och källarvåningen (t h). Stockholms stadsbyggnadskontor.*

trapphuset satt ett kalendarium, vilket försvann i samband med ombyggnaden 1912. För ytterligare beskrivning av hallens inredning år 1888 se historiken s 12-14.

Väggarna var målade i ljusa mättade färger. Vid takfoten fanns en målad fris i rött och blått med tänkespråk lämpade för platsen. Även gjutjärnskolonnerna var målade i rött och blått.

### *Kända förändringar*

**1912** Ett kafé inreds i byggnaden mot Nybrogatan (se även beskrivningen av gathusen). Salustånden utmed halva södra väggen, ett längsgående kvarter samt delar av två tvärsgående kvarter tas bort för att få plats med tillbyggnaden i det sydöstra hörnet. Alltså knappt hälften av hallens 153 stånd. En del kvarter återanvändes utmed tillbyggnadens vägg. Där kvarteren stod skapades istället öppna kvarter, totalt fem stycken. Dessa bestod av schackrutiga höjda golv där försäljare kunde sälja sina varor utan att hyra ett stånd. Försäljningen här blev alltså mer lik traditionell torghandel under bar himmel.

**1910-talet** Den ursprungliga gjutjärnstrappan i det sydvästra hörnet av hallen (ledde till de offentliga toaletterna) har innan 1910-talet klätts in med panel. Panelen har ursågade dekorationer i form av hjärtan, humrar och räkor, svarvade detaljer och fönsterglas. Två av de ursprungliga saluståndskvarteren har någon gång avdelats för att möjliggöra fler gångar (jämför ursprunglig plan med plan från 1916). Detta skedde på 1910-talet eller tidigare.

**1940- eller 50-talet** Saluståndens diskar samt de flesta av stolparna rivs ut. De övre delarna av stånden behålls genom att hängas upp med vajrar i gjutjärnskolonnerna. Diskarna har därefter bytts ut i omgångar.

**1944** En interntappa och en toalett inreds i källarens nordöstra del.

**1977** En hiss till källaren byggs i hallens södra del. Troligen försvinner flera ursprungliga stånd (omflyttade 1912) i samband med detta. Intill hissen på bottenvåningen byggs några mindre rum: kök, toalett, kylrum och förråd. I hallens sydvästra hörn byggs ett rum vilket senare inreds till toalett. I källaren inreds kyl- och frysrum, ett rum för lutning av fisk, plockningsrum, elcentral, omklädningsrum med dusch samt nya förrådsrum. Nedfarten från södra längan till källaren byggs om i betong.

**1997** En hiss till källaren byggs i hallen västra del. Via denna når man även den väster om saluhallen belägna gården. Intill hissen i källaren byggs ett ismaskinrum. Flera kök inreds i den sydvästra delen. Nya förråd byggs också.

**Efter 1977** Inredning som ansluter till de ursprungliga saluståndens utformning har uppförts i södra delen av hallen.

### *Idag*

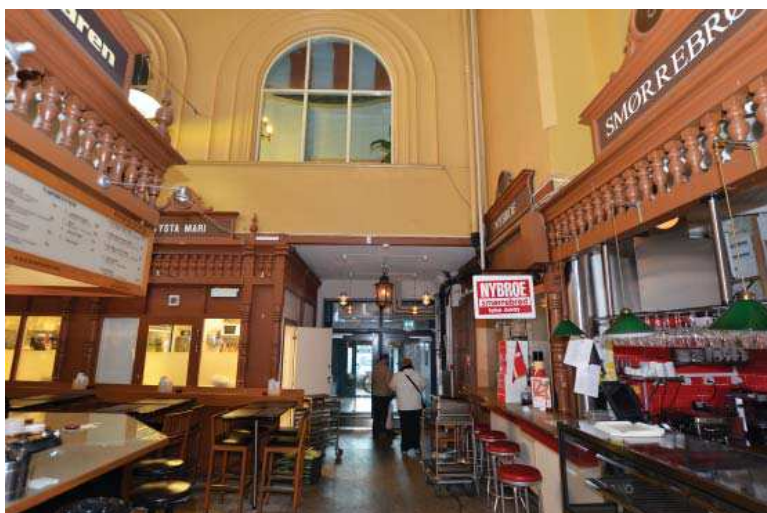
Hallens karaktär är till stora delar bevarad med den ursprungliga takkonstruktionen i järn och stora delar av den ursprungliga saluståndsinredningen. Dagsljusinsläppet har dock reducerats kraftigt till följd av ombyggnader av södra längan. Den sydöstra delen av hallen är den mest förändrade med kafétillbyggnaden från 1910-talet samt 1970-talets tillägg i form av hiss, kylrum mm.

De ursprungliga ståndens övre delar samt enstaka ursprungliga stolpar finns bevarade längs med den norra väggen, utmed den västra väggen, utmed den södra väggen samt i de sex kvarteren som är belägna i den norra delen av hallen. Ursprungliga överstycken finns även bevarade i salustånden som är placerade mot 1910-talets tillbyggnad i den sydöstra delen av hallen (alla ursprungliga överstycken är markerade med rött på plan 1 tr i analysdelen, s. 25).

De fyra kvarter som är belägna i den södra delen av hallen samt saluståndsinredningen på båda sidor om entrén från Nybrogatan är sentida kopior av den ursprungliga inredningen.

Ursprungliga träfyllningspaneler finns bevarade på några ställen i hallen. Väggarnas ursprungliga dekor har målats över i omgångar och är nu enfärgade.

Under hela 1900-talet har salustånd slagits ihop i allt större enheter med följderna att antalet handlare har minskat kraftigt. Från början fanns det 153 stånd. Idag hyr en handfull företag större delen av hallen. Därmed har saluhallens ursprungliga syfte, att skapa konkurrens genom att ha minst två försäljare inom samma livsmedel, satts ur spel.



Överst t v: Hallen från väster med delvis ursprungliga stånd till vänster i bild och stånd utförda i pastisch till höger i bild. Överst t h: Hallen från taket på 1910-talets kafétillbyggnad. Ovan t v: Hallen östra del med 1910-talets kafétillbyggnad ovan i bild och den då samtidigt ombyggda entrén (från början trapphus) nere i bild. Ovan t h: Källaren. Ovan i bild syns några av bjälklagets dubbla I-balkar som utgör långsgående bärlinor för bremservälven.

# Södra längan

## Stockholms stads klassificering



### Blå

Fastighet med bebyggelse vars kultuhistoriska värde motsvarar fodringarna för byggnadsminnen i kulturminneslagen

## Känslighet/tålighet



### Exteriör mot gården

Känsligt



### Stomme

Hög känslighet



### Interiör

Tåligt/känsligt/hög känslighet (se planer)

## Känslighet/tålighet

Södra längan består av en volym på sydöstra delen av tomten, en gård samt en volym på sydvästra delen av tomten. Den sydvästra volymen har ombyggt och utökats kraftigt under andra hälften av 1900-talet varför denna del bedöms som tålig. Den sydöstra volymen har ett bevarat ursprungligt trapphus som här tillskrivs en hög känslighet och smålägenheter som bedöms vara känsliga. Lägenheterna har bevarade stuckaturer och snickerier. Den del av gården som är kvar (ca hälften av den ursprungliga ytan) är känslig till sin yta och volym. Gårdens viktigaste syfte var att släppa in dagsljus i hallen. I och med gårdsytans reducering och har denna funktion nästan helt försvunnit. De fönster som är kvar är också till stor del försatta.

Den västra byggnadsvolymen påbyggdes under 1900-talet och täcker därmed delar av takkonstruktionens fönsterband och reducerar det dagsljus som når. Stora vilande värden skulle kunna rekonstrueras genom att dagsljusinsläppen återställs så långt som bedöms vara möjligt.

Stommen tillskrivs en hög känslighet till de ursprungliga delarna. I övrigt är den tålig.

## Karakterisering

Södra längan uppfördes att rymma stödfunktioner till hallen såsom offentliga toaletter, personalbostäder, ångmaskinrum. Nu innehåller den beredningskök, personalutrymmen och ett sophanteringssystem. Längan delas in i en östlig byggnadsvolym mot Nybrogatan (bestående av ett bevarat trapphus och mindre lägenheter), en gård samt en kraftigt förändrad västlig byggnadsvolym.

## Ursprunglig utformning

Den södra delen av saluhallen, utmed den södra tomtgränsen, bestod av en byggnadsvolym vid Nybrogatan och en i det sydvästra hörnet av tomten. Mellan dessa byggnadsvolymer fanns en öppen gård med strävpelare som höll emot trycket från hallens takkonstruktion. Via en port vid Nybrogatan transporterades vagnar in på gården där varorna vinschades ner i källaren. På gården fanns även en trappa ner till källaren. På bottenplanet i den västra byggnadsvolymen stod två stycken ångmaskiner som producerade el för saluhallens belysning mm. Dessa var anslutna till en skorsten via generatorer. På våning

1 tr, ovanför ångmaskinrummet, fanns offentliga toaletter. Dessa nådde besökarna via spiraltrappan placerad i hallens sydvästra hörn. Ovanför gårdens västra del fanns en balkong med spiraltrappa ned till markplan. Balkongen låg mellan toaletterna och en mindre lägenhet. Lägenheten hängde likt en holk ovanför gården.

Den östra byggnadsvolymen, som är något högre än det intilliggande gathuset, innehöll tre stycken mindre lägenheter som var och en upptog ett plan. Lägenheterna nåddes via ett mindre trapphus placerat vid Nyborgatan (med ingång via ovannämnda port vid Nybrogatan). Trapphuset är fortfarande bevarat och har räcken av gjutjärn och handledare av trä.

### Kända förändringar

**1901** Ångmaskinrummet byggs om till rökeri med fyra stycken rökugnar.

**Ca 1912** En ramp byggs mellan bottenplanet och källaren. Denna nås via porten vid Nybrogatan. Från gården anordnas en liten trappa och en dörr till köket beläget i den nya kafétillbyggnaden.

**1977** Den västra delen av gården byggs in och integreras med den västra byggnadsvolymen. Denna byggs om invändigt och får kök och diskrum på bottenvåningen och personalutrymmen på första planet (omklädningsrum, duschar, toaletter, personalkök och matrum).

**1993** Köken byggs om.

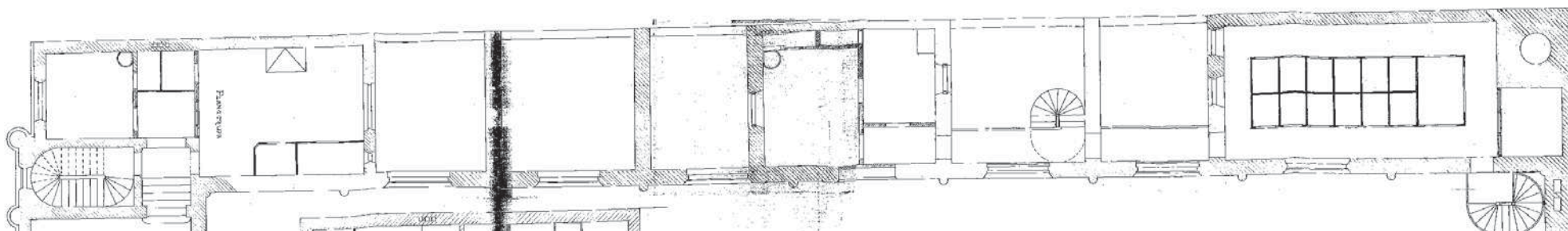
**1981** Kyllda soprum byggs på gården.

**1997** Den västra byggnadsvolymen byggs på med två våningar och får ett nytt trapphus. De nya våningarna innehåller omklädningsrum, kontor och personalkök. Rampen till källaren görs om i betong. Ett nytt sophanteringsystem installeras på gården och på bottenplanet vid Nybrogatan. Dörröppningen till gården minskas samtidigt. En ny mellanvägg tillkommer mot rampen till källaren. Innanför porten mot Nybrogatan byggs en ny vägg med dörröppning och varuhiss. Intill denna byggs en trappa till det ursprungliga mindre trapphuset vid Nybrogatan.

### Idag

Den södra byggnadslängan utgör den mest förändrade delen av saluhallen. Delen som ursprungligen innehöll ångmaskinrum och offentlig toalett och genomgående har byggts om och på i flera våningar 1977 och 1997. Halva gården är igenbyggd och halva är bevarad till sin yta. Gården upptas idag av soprum. I portöppningen mot Nybrogatan finns den ursprungliga smidesgrinden kvar men ombyggd. Det mindre trapphuset vid Nybrogatan är välbevarat. I de mindre lägenheterna finns ursprungliga snickerier och stuck bevarat.

*Nedan: Bygglov från 1888 som visar södra längans först våning. Till vänster syns det mindre trapphuset vid Nybrogatan genom vilket man nådde smålägenheter på våningarna ovanför. I mitten syns gården som är avgränsad med strävpelare. Mitt på gården fanns en liten lägenhet som via en förbindelsegång var sammanbunden med de offentliga toaletterna till höger i bild. Från balkongen fanns även en spiraltrappa ner till gårdens markplan. De offentliga toaletterna nåddes via en spiraltrappa i hallens sydvästra hörn (trappan syns nere till höger i bild). Stadsbyggnadskontoret.*





Överst t v: Gårdsytan är till stora delar igenbyggd med soprum. Överst t h: Korridor i byggnadsvolymen väster om gårdsrummen. Övan t v: Det bevarade trapphuset till smålägenheterna. Övan t h: En av smålägenheterna med bevarade snickerier.

# Att ta tillvara och utveckla

Att utveckla Östermalmshallen – Riddaren 3 – handlar om att ta tillvara befintliga kvaliteter, återskapa förlorade kvaliteter och att göra välvägd tillägg.

Det faktum att Östermalmshallen fortfarande är i bruk är ett överordnat kulturhistoriskt värde: ett kontinuitetsvärde. Kontinuitetsvärdet är immateriellt och kan i vissa fall i en ombyggnadsprocess komma att stå i strid med materiella värden. I en prioritering mellan funktioner och olika värdekriterier är det viktigt att minnas att verksamheten ska kunna fortleva.

Grannfastigheten Riddaren 13 är en potentiellt viktig faktor i en ekvation, som om den löses rätt, kan lätta trycket på Östermalmshallen. Trycket består av att allt fler funktioner ska samsas under samma tak. Om vissa funktioner kan flyttas över till Riddaren 13 skulle saluhallen kunna befrias t ex från överdimensionerade ventilationskanaler, golvyta kan återtas som idag tas i anspråk av kök etc.

## *Kvaliteter att ta tillvara*

De kvaliteter som i en utveckling av Östermalmshallen och Riddaren 13 ska eller bör tas tillvara finns beskrivna i denna förundersökning. Varför olika fysiska delar bär sin del av det kulturhistoriska värdet motiveras också i texten. De delar av byggnaderna som har beteckningen hög känslighet (röd) respektive känslig (violett) är redovisade i förundersökningen bl a på situationsplaner med färgmarkering.

## *Möjliga ändringar*

Delar som bedömts tåliga (gulbrun) är markerade på situationsplanerna. Beroende på situationen kan här ändringar göras som antingen syftar till att återskapa förlorade kvaliteter eller ändringar i form av tillägg med samtida uttryck.

Utgångspunkten då man arbetar med en kulturhistoriskt värdefull byggnad är att ändringarna görs på byggnadens villkor. Det kräver att alla konsulter som är involverade i projektet arbetar kreativt då de tar fram sina lösningar. Bäst förutsättningar för att alla aspekter ska kunna vägas in är att fastighetsägaren tar ett helhetsgrepp där all gestaltning och alla tekniska system kan samordnas i en process där det kulturhistoriska värdet får vara styrande.

Trots de bästa föresatser kommer flera situationer att uppstå där ett kulturhistoriskt värde står i konflikt med en funktion som måste föras in. I en process där olika möjliga lösningar provas kommer prioriteringar att göras som på olika sätt påverkar det kulturhistoriska värdet. Med den djupa kunskap om det kulturhistoriska värdet och dess känslighet vid förändring, som den

antikvariska förundersökningen ger, finns goda förutsättningar att göra rätt prioriteringar i projekterings- och ombyggnadsprocessen. På så sätt uppnås den helhetslösning som bäst gynnar de överordnade kulturhistoriska värdena i Riddaren 3 och Riddaren 13.

### *Kvaliteter att återskapa*

I all fastighetsförvaltning sker förändringar av olika, ofta goda, skäl. Flera ändringar upplever vi dock i historiens ljus som ogenomtänkta, kanske gjorda av nödtvång för att lösa en akut situation. Åter andra oönskade ändringar har gjorts på så att fastighetsförvaltningen inte varit prioriterad eller på så att ett ursprungligt uttryck ansetts som passé. Ett exempel på det senare i Östermalmshallen är sannolikt det ursprungliga dekorationsmåleriet på hallens murar. Dessa fältindelningar med sentenser målades över ett stycke in på 1900-talet.

Då ett helhetsgrepp om Östermalmshallens funktioner, arkitektur och kulturhistoriska värde nu tas är det ett gyllene tillfälle att återskapa förlorade eller snarare dolda kulturhistoriska kvaliteter. Detta är en uppgift för den projektgrupp som kommer att arbeta med program och systemhandlingar men redan i detta dokument vill vi översiktligt peka på de mest uppenbara möjligheterna.

### **Exteriör**

- Återskapa entré till saluhallen från Nybrogatan. Idag fungerar muröppningen som skyltfönster och dörr till butik.
- Återskapa gatufasadernas delvis förlorade vertikalitet genom att rekonstruera turellernas krön.
- Entréer, smidesgrindar, dörrar och skyltfönster: rita enhetlig princip att bygga efter, med utgångspunkt från äldre, delvis bevarade, utföranden.

### **Interiör**

För gathus:

- Korsvälvtt ursprungligt entrérum mot Nybrogatan, som i dag fungerar som butik, kan relativt enkelt återskapas och fungera som ny entré till Östermalmshallen.
- För de "högborgerliga" interiörer med bevarade tak och väggpaneler av trä återfinns till exempel på vån 1 mot Humlegårdsgatan. Interiörernas kvaliteter är, med rätt användning av lokalerna, möjliga att lyfta fram genom inredningsåtgärder som tar fasta på befintliga kvaliteter.

- Interiörer, rumsvolymer återskapas genom att befintliga sentida inredningar – undertak, installationer m.m. – utförda utan hänsyn till lokalernas kvaliteter avlägsnas.

För hallen, källaren och södra längen:

- Återta hallens rumslighet och dagsljus genom att ”städa” bland installationer, ljusavskärmning och de knippen av wire som är spända genom rummet.
- Frilägg lanterninens nedre, södra fönsterband genom att riva sentida påbyggnad, och gårdar åt söder. Om det genomförs vore det möjligt att återskapa de förlorade gårdsytor som fanns och att ta tillvara de tre gårdar som finns.
- Återskapa golvyta sydost i hallen genom att avlägsna del av tillbyggnad som i dag rymmer restaurang och kök (den ursprungliga kafétillbyggnaden).
- Ta tillvara genomsiktligheten mellan skyltfönstren mot gatan och skyltfönstren i huvudentrén genom att frilägga dessa från butiksinredning m m.
- Återskapa den ursprungliga kvartersindelningen i södra delen av hallen genom nytolkning eller rekonstruktion.
- Skapa – med utgångspunkt från befintliga ursprungliga bodar – enhetlig princip att rekonstruera/bygga salustånd efter.
- Avlägsna befintliga lager av installationer i hela huset, särskilt angeläget är det i källaren och i hallen. Bygg nya, arkitektoniskt formade, installationer med respekt för byggnadens kulturhistoriska värde och arkitektur.
- Ursprunglig interiör färgsättning och dekorationsmålning med tänkespråk var både dekorativ och polykrom. Om den återskapas kan ett storslaget uttryck uppnås dels med hjälp av medveten ljussättning, dels under förutsättning att dagsljussituationen förbättras.

# Källor

## Tryckta källor

Atterman Ingemar, *Saluhallen – den nya hygieniska miljön*, Blekinge läns museum, Karlskrona 1987

Edestrand Hans och Lundberg Erik, *I. G. Clason*, P. A Nordstedt & söners förlag, Stockholm 1967

Johannesson Roger och Rådmark Mats, *Saluhallar*, Chalmers tekniska högskola, Sektionen för arkitektur, Göteborg 1987

Stockholms stadsmuseum, *Östermalm I byggnadsinventering 1973*

Tilstam Rune, *Livet i Klarahallarna*, Stockholmia förlag, Uppsala 1996

Unnerbäck Axel, *Kulturhistorisk värdering av bebyggelse*, Riksantikvarieämbetet, Uppsala 2002

Wærn Rasmus, *Tävlingarnas tid: arkitekttävlingarnas betydelse i borgerlighetens Sverige*, Arkitekturmuseets skriftserie, Stockholm 1996

## Tidskrifter

Ny Illustrerad Tidning 1889

Falk Ulrika och AnnMarie Bessing, *Kasper Salin - stadsarkitekt och amatörfotograf*, ur Blick – Stockholm nu & då 5/2009, Stockholms stadsmuseum

## Arkiv

Stockholms stadsmuseum: Faktarummet

Riksarkivet: Saluhallsförvaltningens arkiv, ritningsarkivet, Stockholms stadsfullmäktiges handling: protokoll jämte yttranden

Stadsbyggnadskontoret: bygglovsritningar

**Riddaren 13**

# Historik

## *Ladugårdslandet blir Östermalm*

Fram till 1880-talet var Ladugårdslandet det officiella namnet på den stadsdel som idag benämns Östermalm. Namnet kom från en kungsgård som var belägen på platsen för dagens Nobelparken. År 1640 gjordes den första stadsplanen för Ladugårdslandet. De var en rutnätsplan som omgav kvarteren runt Ladugårdslandstorg (dagens Östermalmstorg). 30 år senare blev stadsdelen en egen församling och Amiralitetskyrkan (Hedvig Eleonora kyrka) började uppföras i anslutning till torget. Ladugårdslandet var länge en stadsdel för mindre bemedlade och militärer. Bebyggelsen hade karaktären av lantlig småstad med enkel trähusbebyggelse.

Under 1800-talet växte stadens befolkning kraftigt och för att få bukt med sociala och hygieniska problem utarbetades ett förslag till gatureglering av Stockholms malmar. Förslaget till ny stadsplan, den så kallade Lindhagenplanen, presenterades 1866. Den byggde på en fortsättning av 1600-talets rutnätsplan men med arton meter breda gator och med bredare esplanader och strålgator. Allt fler bättre bemedlade flyttade nu till stadsdelen och mer påkostad bebyggelse uppfördes. Namnet Ladugårdslandet ansågs därmed opassande och stadsdelen bytte 1888 namn till Östermalm.

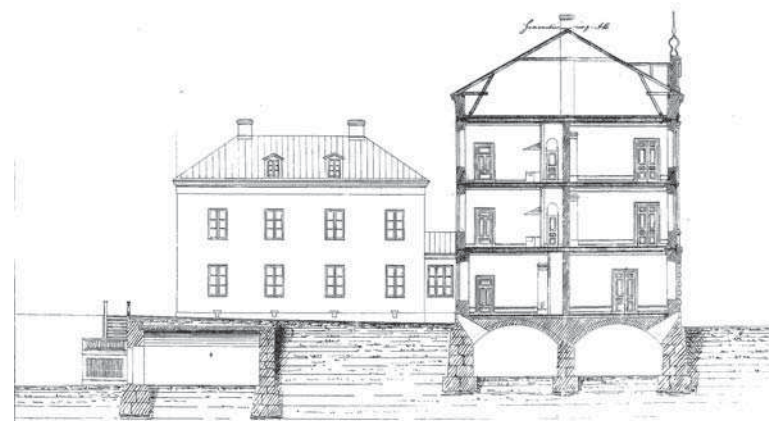
## *Riddaren 13*

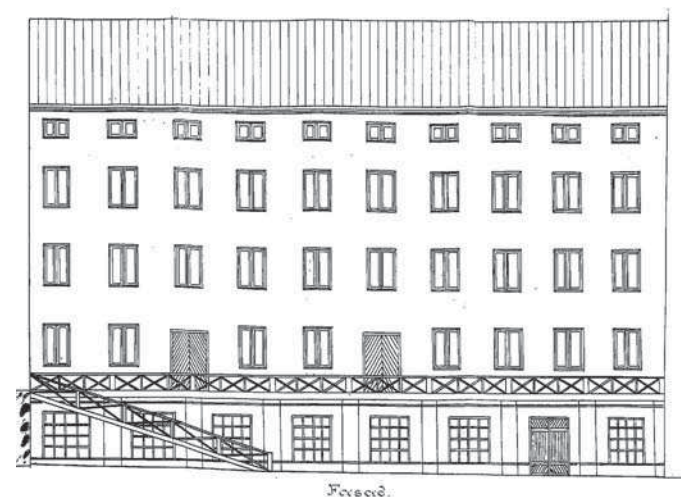
### **1870-talet**

År 1870 uppfördes gathus, gårdshus och en gårdsbyggnad på tomten Riddaren 13. Byggmästare var A P Nilsson. Gathuset fasad mot Nybrogatan utfördes i gips och puts och utformades i en återhållsam nyrenässans med drag från senempiren. Bottenvåningens fasad gavs en rusticerad puts. I dess norra del fanns en ingång till en butiklokal. Genom byggnadens södra del gick en körport in till gården. Via körporten nådde man gathusets trapphus. På våning 1 tr och 2 tr fanns bostadslägenheter som upptog hela våningar. Troligen utgjorde en del av rummen jungfrulägenhet. I det slätputsade gårdshuset fanns en mindre lägenhet samt ett bostadsrum på varje plan. I den lägre fristående gårdsbyggnaden fanns enligt bygglovet inga eldstäder. Användningen kan ha varit stall. I anslutning till byggnaden låg en dasslänga.

Från gården ledde en dubbeltrappa ner till en lägre belägen tomt i de inre delarna av kvarteret. Möjligen kan det ha funnits en trädgård här.

*Bygglövsritning från 1870 på det nya bostadshuset på Riddaren 13. På gården fanns ett mindre bostadshus. Gården hade även en trappa ner till den lägre belägna tomten i de inre delarna av kvarteret (trappan syns till vänster i bild).  
Stockholms stadsbyggnadskontors arkiv.*



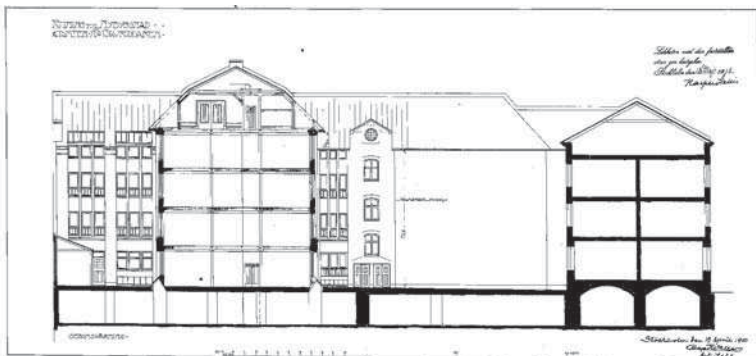
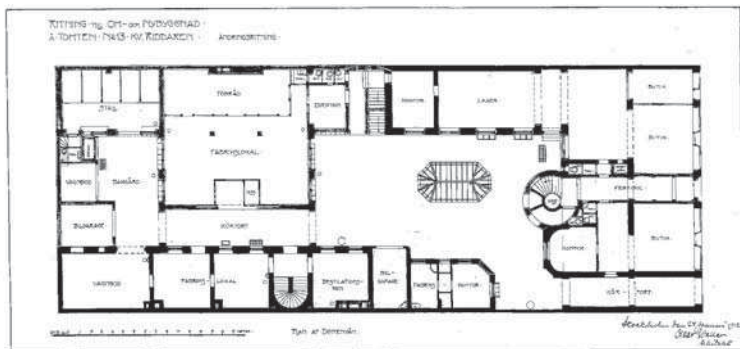


*Till vänster: Gathusets fasad mot gatan år 1962. Vid den här tiden var både Riddaren 13 och den intilliggande saluhallen rivningshotade. Fotografen är Siv Rahm. Stockholms stadsmuseum.*

*Övan: Bygglov för magasinbyggnaden som uppfördes på gården under 1890-talet. Stockholms stadsbyggnadskontor.*

*Nedan: Gathusets fasad mot gatan i bygglovet för den stora ombyggnaden 1910. Bottenvåningen förändrades då helt. Stockholms stadsbyggnadskontor.*





Bygglövsritningar från 1910 inför den stora ombyggnaden av fastigheten. Övan syns planen av bottenvåningen. På gården uppfördes en fabriksbyggnad som tillverkade godistabletten Pix. Samtidigt byggdes alla de befintliga byggnaderna om. Gathuset och gårdshuset fick nya trapphus. Gårdshuset byggdes dessutom på i två våningar och anslöts till gathuset. Stockholms stadsbyggnadskontor.

### 1880-talet

År 1888, samtidigt som Östermalms saluhall uppförs på granntomten i norr, ägs fastigheten Riddaren 13 av en fru Wedberg, änkefru efter grosshandlare Wedberg. I butikslokalen mot Nybrogatan driver apotekaren August Bäckman verksamhet. Bäckman kommer senare att ta över egendomen Riddaren 13.

### 1890-talet

1895 började Bäckman uppföra en magasinsbyggnad i tegel på den lägre belägna tomten i väster, som nu benämns som den bakre gården. Byggnaden placerades i tomtens södra gränslinje och dess östra kortsida anslöts till den befintliga fristående gårdsbyggnaden. Bygglovets visar ett fyra våningar högt och slätputsat hus. Framför byggnaden planerades en överdäckning så att den bakre gården hamnade på samma nivå som den främre gården. Bäckman fick dock stora bekymmer med grundläggningen och byggnadsarbetena lades ned. 1898 återupptogs bygget med något förändrade ritningar. Inte förrän år 1900 får Bäckman äntligen byggnaden slutbesiktigad.

### 1910-talet

1910 ägs Riddaren 13 av en fru Anna Lindahl. Samma år lämnar hon in ett bygglov på en fullständig om- till- och påbyggnad av fastigheten efter ritningar av arkitekten Oscar Waller.

Gårdsbyggnaden byggs på och till så att den ansluter till gathuset i en L-form. Mitt på tomten uppförs en fabriksbyggnad med en T-formad plan (byggnaden uppförs på befintlig källare). Här ska tillverkas godistabletter. Fabriksbyggnaden och det ombyggda gårdshuset får ett nytt gemensamt trapphus.

Även gathuset byggs om kraftigt. En entré skapas med ingång från Nybrogatan. Det gamla trapphuset rivs och ett nytt i betong uppförs. Bottenvåningens fasad mot gatan byggs helt om med nya större butiksfönster och en öppen körport in till gården. Mot gården läggs butikernas lager och kontor. Första våningen, som sträcker sig in i gathuset, inreds till kontor. På våning två nyinreds en bostadsvåning som sträcker sig ut i gårdshuset. På gårdshusets översta plan inreds en mindre lägenhet.

Den nya fabriksbyggnaden, som i bygglovets benämns "teknisk fabrik", uppförs med murar av tegel och bjälklag av betong. Byggnaden sammanbyggs med magasinsbyggnaden från 1890-talet. En körport förbinder den främre gården med den bakre. På bottenplanet inreds fabrikslokaler och ett stall (vid bakre gården). På plan 1-2 skapas stora öppna fabrikslokaler, laboratorium och omklädningsrum. Källaren används till lager och kolkällare. På vinsplanet, under ett stort brutet tak, inreds läsrum, matsal serveringsrum och kök. En hiss placeras mitt i byggnaden. Fasaderna får pilastrar i kolossalformat av fogat tegel. Däremellan finns fönster med putsade bröstningar.

Den äldre, tidigare fristående, gårdsbyggnaden från 1870 görs om till fabrikskontor och bilgarage.

Byggnadsarbetena pågår under hela 1911. Slutbesiktning sker i januari året därpå och godisfabriken kan tas i bruk. Ett par år senare tillverkas tabletterna under namnet Pix.

#### 1930-talet

I början av 1930-talet brinner vindsvåningen på fabriksbyggnaden och ett nytt vindsbjälklag i betong utförs. På vinden inreds bland annat fabrikslokal, ingenjörskontor och laboratorium.

I takfallen byggs terrasser. Det är möjligen i samband med detta som vindspanet på gårdstrapphuset mellan fabriken och främre gårdshuset byggs om. Fasadmotivet hade tidigare en spetsig avslutning uppåt och får nu istället en mjukare form.

#### 1950-talet

I början av 1950-talet finns det en livsmedelsbutik i lokalen direkt söder om gathusets entré. I den inre delen av lokalen inreds kylrum och toalett. Under samma årtionde sker mindre ändringar på kontorsvåningen i gathuset. Bland annat installeras ett kassavalv och mellanväggar tas bort. Nu ägs fastigheten av bokförläggaren Thor Bonnier och i lokalerna sitter Bonniers Obligationsavdelning.

#### 1960-talet

1960 köper Stockholms stad fastigheten Riddaren 13 av Thor Bonnier. Tomten "erfordras för vidgningen av Nybrogatan samt för omregleringen av kvarteret". För att kunna möjliggöra planerna på en breddad Nybrogata fanns även planer på att riva den intilliggande Östermalmshallen. I stadsbyggnadsnämndens utlåtande från samma år påpekas dessutom att Riddaren 13 kunde behövas som evakueringslokaler för norrmalmsregleringen. Det är troligen därför som fastigheten rustas upp av fastighetskontoret under dessa år. De stora öppna fabrikslokaler i fabriksbyggnaden delas då upp på alla plan. På bottenvåningen inreds sätteri, tryckeri och verkstad. Det gamla stallet byggs om till sprut- och ugnslokal med nya portar mot bakre gården. De övriga planen delas in i kontors- och lagerrum. På våning två inreds en liten biosalong. På vindsvåningen inreds ateljé och verkstäder och uppe på taket byggs ett nytt hissmaskinrum till hissen. Även våning två i gathuset förändras: rummen i fil mot gatan ändras till kontorsrum med korridor.

*Gathusets fasad. Fotot är taget år 1962. Fasaderna på de övre våningarna är bevarade från 1870. Bottenvåningens fasad är välbevarad från 1910-talet. Snickerierna är smäckra och av hög kvalitet. Fotografen är Siv Rahm. Stockholms stadsmuseum.*



### **1970-talet fram till idag**

Vid mitten av 1970-talet så hyrs delar av fabriksbyggnaden ut till ett tryckeri. 1977 köps nya pressar in. För att kunna lyfta in dessa på första våningen tas en port upp i fasaden. Porten får dörrar av aluminium.

Under 1980-talet rivs många av 1960-talets mellanväggar på våning 1 tr och 2 tr i fabriksbyggnaden. Vindsvåningarna används delvis som konstnärsateljéer.

# Kulturhistoriskt värde

## *Dokumentvärde*

### **Byggnadshistoriskt värde – stenstad och industrihus**

Gathuset är en exponent för den nya stadsdelen Ladugårdslandets, sedermera Östermalms, framväxt. Industrihuset representerar det tidiga 1900-talets rationalistiska industribyggande.

### **Arkitekturhistoriskt värde – 1870-talets putsarkitektur och 1910-talets jugend**

Gathuset rymmer två arkitekturstilar eller snarare två förhållningssätt till byggande i Stockholm. Först 1870-talets vårdade och putsade bostadsarkitektur med gedigen och saklig interiör. Sedan 1910-talets moderna stad med butiksfasader i bottenvåningen mot affärsgatan och en moderiktig, påkostad invändig arkitektur såväl i entré, trapphus som lägenheter.

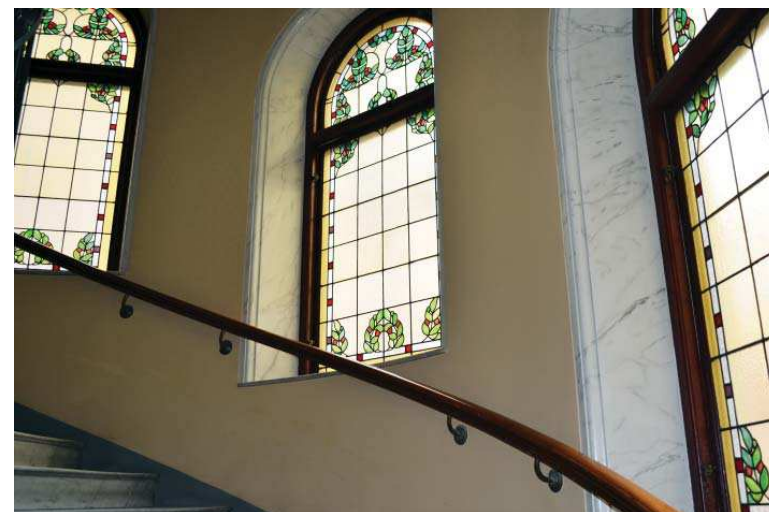
Industribyggnaden på gården har en arkitektur som är anspråksfull och som uttrycker rationalitet och modernitet.

### **Samhällshistoriskt värde – från bostäder och hantverk till butiker och industri**

Vid en jämförelse av gathus och industrihus blir den ändrade användningen tydlig – d v s från bostäder och hantverk på 1800-talet till 1900-talets butiker mot gatan och industrihuset på gården. Industrihuset är ett exempel på innerstadens ökande exploatering, där hantverk och lätt industri integrerades i kvartersstaden. Innerstadens förtätning drevs av såväl befolkningstillväxt som industrialisering.

### **Sällsynthet/Representativitet – stenstadens omvandling**

Gathuset är typiskt genom att det är representativt för en epok – i detta fall 1870-talet. Det har dessutom genomgått en genomgripande ombyggnad vilket också är typiskt för många av stenstadens byggnader. Industrihuset är ett exempel på den allmänt förekommande industriella verksamheten i innerstaden.



*Fönster med färgade glas i gathusets trapphus.*

## *Upplevelsevärde*

### **Miljöskapande värde – Nybrogatans stadsrum**

Som en del i den sekvens av byggnader som utgör Nybrogatans stadsrum har gathusets putsade exteriör en viktigt miljöskapande verkan. Väl inne på gården, som är en halvvoffentlig miljö, är bebyggelsens miljöskapande verkan mer begränsad.

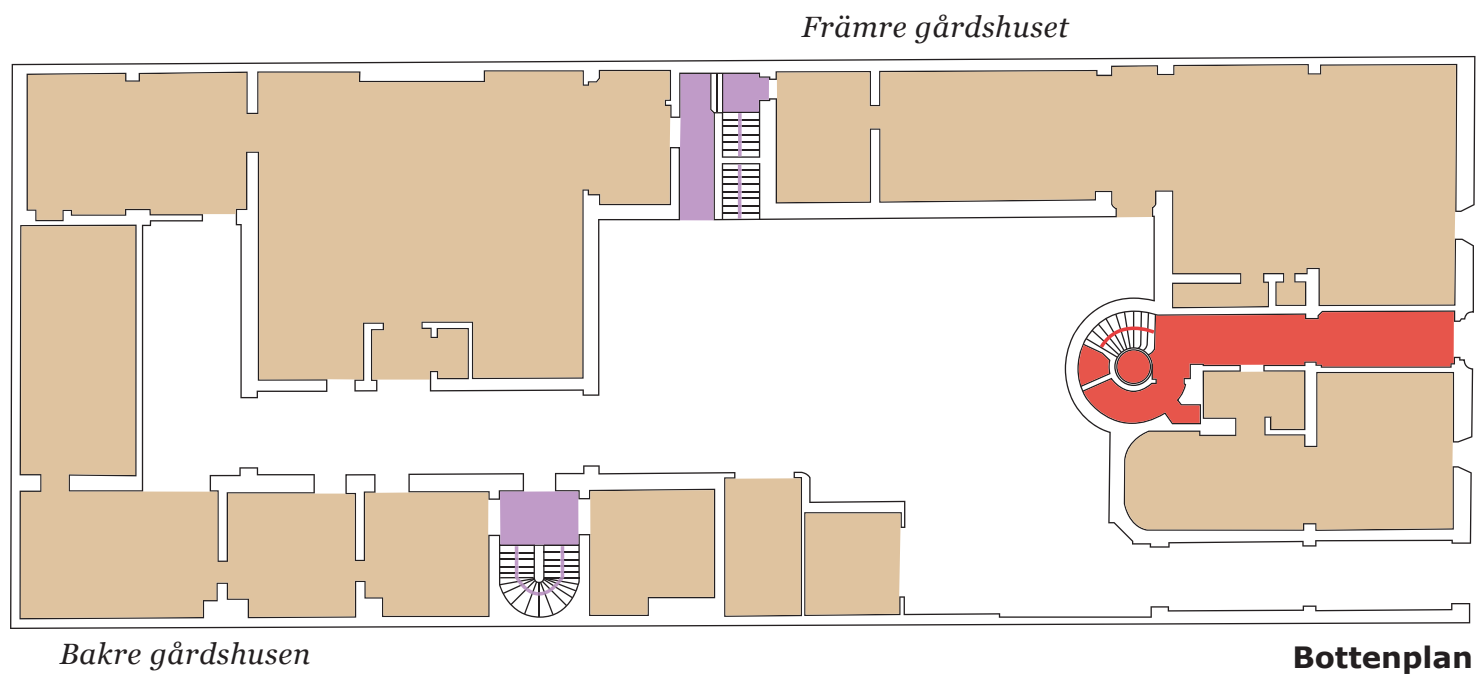
### **Traditionsvärde – 1800-talets putsarkitektur**

Byggnaden representerar den diskreta och låga putsarkitekturen från 1800-talet. Byggnaden ger en antydning om den tydliga karaktär som stora delar av Stockholm hade ett stycke in på 1900-talet.

### **Pedagogiskt värde – olika kontrasterande uttryck**

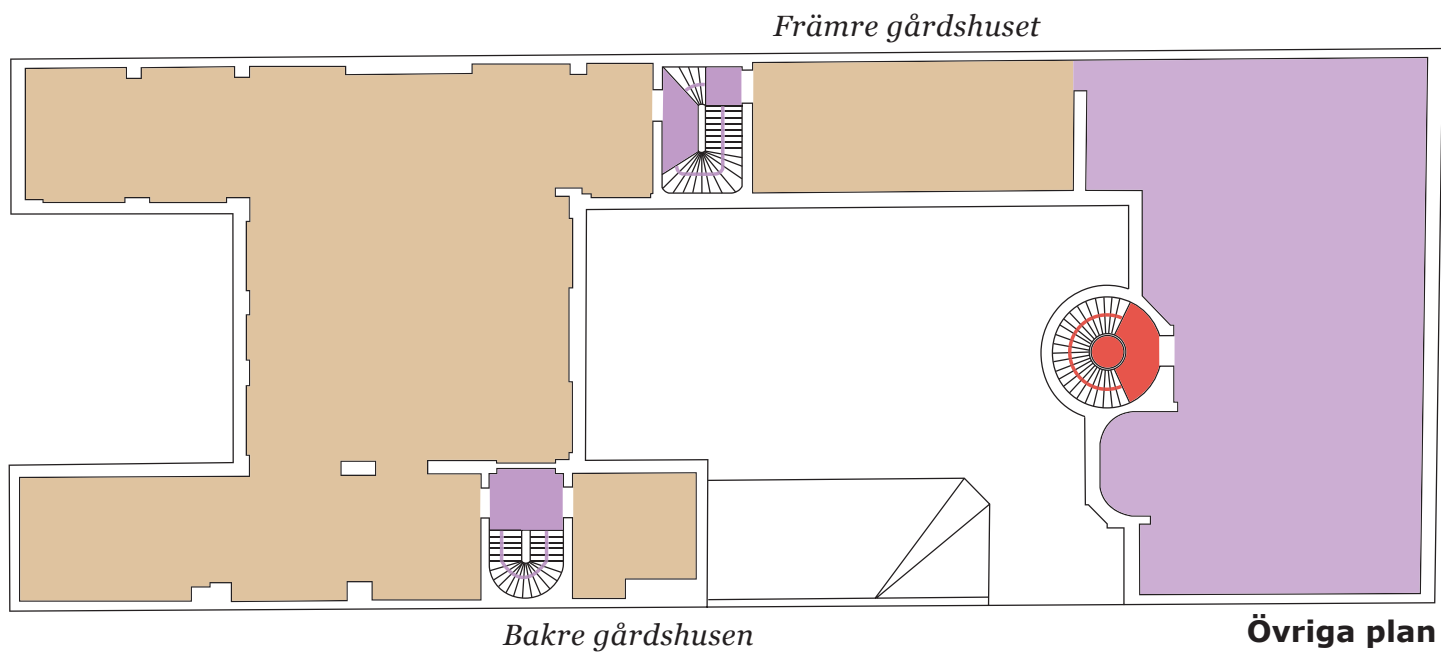
Kontrasten mellan olika byggnadstyper – industribyggnad och putsarkitektur – kan här ses och upplevas på samma tomt. Dessutom ger grannfasaden söderut längs Nybrogatan en god möjlighet till jämförelse mellan 1870-talets återhållna och 1880-talets mer plastiska putsarkitektur.

# Analys av känslighet/tålighet: planer



Planen är förenklad, mellanväggar saknas.

Tåligt
  Känsligt
  Hög känslighet



Planen är förenklad, mellanväggar saknas.

# Gathuset och främre gårdshuset

## Stockholms stads klassificering

### Grön

Högt kulturhistoriskt värde. Bebyggelsen är särskilt värdefull från historisk, kulturhistorisk, miljömässig eller konstnärlig synpunkt.

## Känslighet/tålighet

### Exteriör

Känsligt

### Stomme

Känsligt

### Interiör

Tåligt/känsligt (se planer)

## Känslighet/tålighet

Fasaden på bottenvåningen mot gatan är välbevarad från 1910-talet och är utförd i en elegant jugend. Fasaden på våningarna ovanför är bevarade från 1870 och är utförd i en tidig nyrenässans. Fasaderna mot gården är, som brukligt var vid tiden, enklare utförda. Fönstren i gathuset och främre gårdshuset är bevarade från 1910-talet. Samtliga fasader bedöms vara känsliga för förändringar.

Invändigt har rumssamband och fast inredning förändrats i omgångar under 1900-talet. Bottenvåningen bedöms vara tålig med undantag för den i rikt dekorerade och marmorade entrén, som bedöms ha en hög känslighet. Dekoren fortsätter upp i trapphuset som även har en bevarad hiss från 1910-talet. Lägenheterna i gathuset bevarar mycket snickerier sedan 1870-talet och 1910-talet (såsom pardörrar, smygpaneler och parkett) varför dessa bedöms vara känsliga. Interiören i det främre gårdshuset är mer förändrad och bedöms vara tålig.

Stommen är från 1870-talet men förändrades på 1910-talet. Den bedöms som känslig.

## Karakterisering

Gathuset och främre gårdshuset är murade i tre våningar mot gata och fyra mot gård. Fasaden mot gatan har två butiker, entré till trapphus och körport. Gathuset har en putsarkitektur från 1870-talet i återhållsam och stilsäker nyrenässans. Trots dess genomgripande ombyggnad på 1910-talet har renässanskaraktären till stor del bibehållits.

Gathuset är en viktig del av Nybrogatans stadsrum där denna och andra byggnader bidrar till en harmonisk enhetlighet. Fastigheten är en byggsten i det stora kvarteret Riddaren som avgränsas av Nybrogatan, Humlegårdsgatan, Grevgatan och Riddargatan.

Butiker ligger mot gatan. Lokaler för kontor och verksamheter ligger mot gården och samt på de övriga våningarna.

## Ursprunglig utformning

Gathuset uppfördes 1870 med bottenvåning och därpå två våningar. Fasaden utformades i en återhållsam nyrenässans med drag från senempiren. På bottenvåningen fanns två stycken

portar varav den ena ledde in till gården (körport) och den andra till en butikslokal. Via körporten nådde man trapphuset som låg mot gården. Bottenvåningens fasad hade en rusticerad puts och mindre rundbågiga fönster. Fasadens mittrisalit kröntes av en dekorerad fronton. På våning ett och två fanns lägenheter som, med jungfrulägenheter medräknade, upptog hela våningar. Längs gatan låg fem rum i fil. Gårdshuset hade två lägenheter per våning.

Gårdshuset uppfördes 1870 med bottenvåning och därpå en våning. Det placerades intill gathuset utan att ha någon invändig förbindelse med detta. Byggnaden var slätputsad och hade ett valmat sadeltak.

### *Kända förändringar*

**1912** Samtliga byggnader byggs om invändigt och utvändigt i samband med att en fabriksbyggnad uppförs på gården. En entré från gatan inryms i gathusets mitt och ett nytt trapphus byggs mot gården. Trappan i det gamla trapphuset rivs men volymen behålls. Bottenvåningens fasad mot gatan slätputsas och får större butiks-fönster och nya dörrpartier. Våning 1 tr, som sträcker sig in i gathuset, inreds till kontorslokaler med bland annat tryckeri, sätter, reklamkontor och orderkontor. På våning 2 tr nyinreds en bostadsvåning som sträcker sig ända ut i gårdshuset. På gårdshusets översta plan inreds en mindre lägenhet. Gathuset byggs på med två våningar och byggs ihop med gathuset. Gårdshusets trapphus rivs och ett nytt uppförs.

**1952** Ett kylrum och en toalett byggs i de inre delarna av en livsmedelsbutik som i början av 1950-talet ligger direkt söder om entrén till trapphuset.

**1955** Ett kassavalv byggs på våning 1 tr i gathuset.

**1963** Rummen i fil mot gatan på våning 1 tr görs om till kontorsrum med korridor. Även två rum mot gården görs om till mindre kontorsrum. Dessutom byggs en toalett.

**1980-talet** Lägenheten på våning 1 tr görs om till kontor och mellanväggar tillkommer.

### *Idag*

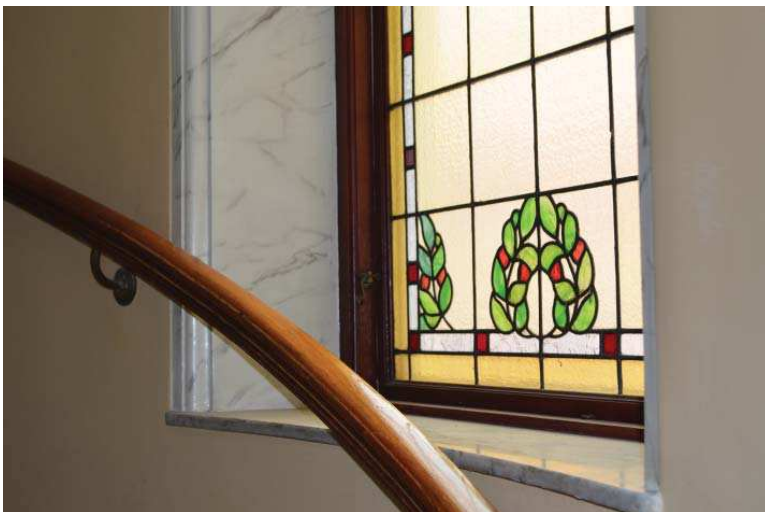
Bottenvåningen mot gatan är välbevarad från 1910-talets ombyggnader, detta gäller även fasaderna mot gården. De övriga våningarna mot gatan har den ursprungliga fasaden bevarad från 1870.

Entrén och trapphuset i gathuset är omsorgsfullt utformad i jugendstil med marmorerade och skulpturalt utformade väggar, marmorgolv samt fernissade snickerier av hög kvalitet. Även lägenhetsdörrarna har skulpturala och marmorerade omfattningar. I dessa finns infällda armaturer. Hissen i trappspindeln är bevarad från 1910-talet. Butikslokalerna på bottenvåningen är förändrade i omgångar.

I lägenheterna förändrades rumssambanden vid mitten av 1900-talet då en del väggar togs bort och kontorsväggar med fönsterglas tillkom. Mycket snickerier i form av dörrar, paneler, foder, parkett m m från 1870-talet och 1910-talet finns dock kvar.



Överst t v: Gathusets fasad mot Nybrogatan. Bottenvåningen byggdes om på 1910-talet och är välbevarad. Resten av fasaden har putsdekor från 1870-talet. Överst t h: Gathusets och främre gårdshusets fasad mot gården. Ovan t v: Körporten mellan Nybrogatan och främre gården. Ovan t h: Entrén till trapphuset med marmorerade väggar.



Överst t v: Jugendfönster med färgat glas i gathusets trapphus. Överst t h: Lägenhetsdörr i gathusets trapphus med marmorerad omfattning. Ovan t v: Ett nytt trapphus byggdes på 1910-talet. Det ursprungliga från 1870 revs och volymen integrerades med lägenheterna. Fönster och dörrar är från 1910-talet. Ovan t h: Rumsfilerna mot gatan har förändrats under 1900-talet. Fönster, smygpaneler, dörrar m m är dock bevarade från 1910-talet. I lägenheterna förekommer även kontorsväggar från mitten av 1900-talet.

# Fabriksbyggnaden och bakre gårdshuset

## Stockholms stads klassificering

### Grön

Högt kulturhistoriskt värde. Bebyggelsen är särskilt värdefull från historisk, kulturhistorisk, miljömässig eller konstnärlig synpunkt.

## Känslighet/tålighet

### Exteriör

Tåligt/känsligt

### Stomme

Tåligt/känsligt

### Interiör

Tåligt/känsligt

### Känslighet/tålighet

Fabriksbyggnadens fasader från 1910-talet och magasinsbyggnadens fasader från 1890-talet är mycket välbevarade. Dessa bedöms därför vara känsliga för förändringar. Det gäller främst fabriksbyggnadens kraftfulla tegelarkitektur och båda byggnadernas fönster. Smedjan (vid den västra tomtgränsen) och byggnaden som nu fungerar som soprum bedöms vara tåliga för förändringar.

Invändigt är trapphusen välbevarade från 1910-talet med ursprungliga kalkstenstrappor, fönster och dörrar. Dessa bedöms vara känsliga. I övrigt är interiören tålig i samtliga byggnader.

Stommen är känslig i fabriksbyggnaden och i magasinsbyggnaden. Stommen är tålig i smedjan och i byggnaden som nu fungerar som soprum.

### Karakterisering

De sammanbyggda husen (magasinsbyggnaden och fabriksbyggnaden) har en H-formad plan som bildar två gårdar. Fabriksbyggnaden hade ursprungligen fyra våningar men påbyggdes på 1930-talet. Bjälklag är utförda i betong, fasaderna har utfackningsväggar med låg bröstning och stora träfönster mellan tegelklädda pelare i kolossalordning.

Den stora fabriksbyggnaden vid den lilla gården har en kraftfull verkan på sin miljö. Arkitekturen är anspråksfull och uttrycker rationalitet och modernitet.

Byggnaderna innehåller idag kontor och verksamheter.

### Ursprunglig utformning

År 1870, samtidigt som gathuset och gårdshuset byggs, uppförs en mindre fristående gårdsbyggnad som, utöver dasslänga, kan ha använts som stall.

Mellan 1895 och 1900 uppförs en magasinsbyggnad utmed den södra tomtgränsen. Den bakre gården, som dittills varit lägre placerad i terrängen än den främre, byggs över med ett betongbjälklag. Magasinsbyggnaden får en bottenvåning och

därpå tre våningar och en vindsvåning. Invändigt finns ett trapphus. Fasaden slätputsas. Byggnadens östra gavel ansluter till ovan nämnda gårdsbyggnad.

På 1910-talet uppförs en fabriksbyggnad mitt på gården. Denna byggs mot magasinsbyggnaden som till stora delar får nya fönster (magasinsbyggnadens ursprungliga fönster finns dock bevarade mot främre gården). Med ett nytt trapphus ansluter fabriksbyggnaden även till det främre gårdshuset. Fabriksbyggnadens fasader får tegelpilastrar i kolossalordning och fönsterbröstningarna putsas. På byggnadens bottenvåning, mot bakre gården, inreds ett stall. Alla våningsplanen i fabriksbyggnaden bestod ursprungligen av öppna fabrikslokaler tillsammans med mindre förrådsrum. På översta våningen fanns även ett laboratorierum och förestånderskans kontor.

### *Kända förändringar*

**1922** Ett garage inreds på främre gården (i den från början fristående byggnaden från 1870 som byggs om) och på bakre gården (i fristående mindre tillbyggnad vid västra tomtgränsen).

**1933** Efter en brand så byggs det översta bjälklaget i fabriksbyggnaden om i betong. Vindsvåningen inreds med nya terrasser i takfallen. Här inreds fabrikslokal, laboratorium, dusch- och omklädningsrum samt kontorsrum.

**1963** De stora fabrikslokalerna byggs om till kontors- och förrådslokaler och ett nytt hissmaskinrum byggs uppe på taket. På bottenvåningen inreds sätteri, tryckeri och verkstad. Delen som tidigare var stall får nya portar mot bakre gården.

**1978** En port tas upp på andra våningen i fabriksbyggnaden för att möjliggöra att nya tryckpressar lyfts in på våningsplanet.

**1982** Den från början fristående byggnaden från 1870 på främre gården byggs om till soprum.

**1980-talet** Mellanväggar i fabriksbyggnadens rivs.

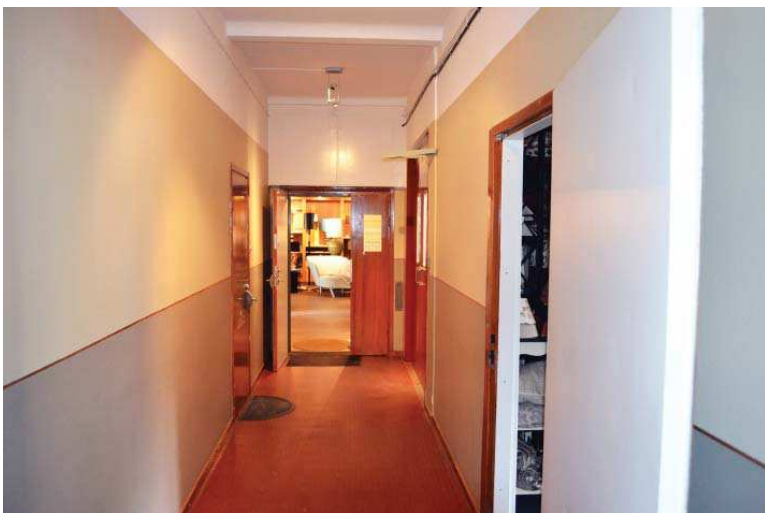
**2005-** Soprummet byggs om ytterligare.

### *Idag*

De två trapphusen, med fönster och lägenhetsdörrar är välbevarade, från 1910-talet. En del snickerier från 1910-talet finns även intill det södra trapphuset på våning 3 tr och 4 tr. Ett flertal dörrar kläddes in med skivor på 1960-talet. I övrigt har interiören förändrats i omgångar. De flesta mellanväggar är sentida med undantag av våning 3 tr som till delar har väggar och snickerier från 1960-talet. På 1970-talet sattes en aluminiumport in på våning 1 tr. Även bottenvåningens fasad på bakre gården har förändrats, här fanns från början ett stall inrett (fabriksbyggaden).



Överst t v: Främre gården med fabriksbyggnaden från 1910-talet i mitten av bilden. Trapphusets övre del gjordes möjligen om i samband med en brand på 1930-talet. Då tillkom även terrassen i fabriksens taksfall. Överst t b: Bakre gården. Aluminiumporten är från 1970-talet då tryckpressar hyfses in i byggnaden. I bottenvåningen fanns från början ett stall. Lokalen har därefter byggts om i omgångar vilket syns på fasaden. Övan t v: Körporten mellan främre och bakre gården. Övan t b: Trapphuset som ligger i anslutning till fabriksbyggnaden och främre gårdsbuset. Fönster och de flesta lägenhetsdörrar är bevarade från 1950-talet. Dörren på bilden kläddes in med skivor på 1960-talet.



*Överst: Våning 1 tr i fabriksbyggnaden.  
Mellanväggarna har tillkommit i senare tid. Från början  
hade fabriken en öppen plan-lösning.  
Till vänster: På våning 3 tr i fabriksbygg-naden finns  
mellanväggar och snickerier från 1960-talet.*

# Att ta tillvara och utveckla

Fastigheten Riddaren 13 är kulturhistoriskt intressant på sina egna meriter. Såväl gathus, gårdshus och det f d industrihuset på gården har sina respektive karaktärer med ett påtagligt bruksvärde och därmed ekonomiskt värde. Eftersom Fastighetskontoret avser att nyttja Riddaren 13 för funktioner som annars måste rymmas i Riddaren 3, d v s Östermalmshallen, kan Riddaren 13 fungera avlastande. Rätt projekterat kan Östermalmshallens totala kulturhistoriska värde ökas genom att åtgärder genomförs som renodlar dess historiska kvaliteter. Till del kan det ske på bekostnad av vissa av de kulturhistoriska kvaliteter som Riddaren 13 har. Förutsatt att det sker i rimlig omfattning är en sådan prioritering mellan fastigheterna lämplig att göra eftersom Östermalmshallens kulturhistoriska värde är överordnat.

## *Kvaliteter att ta tillvara*

De kvaliteter som i en utveckling av Östermalmshallen och Riddaren 13 ska eller bör tas tillvara finns beskrivna i denna förundersökning. Varför olika fysiska delar bär sin del av det kulturhistoriska värdet motiveras också i texten. De delar av byggnaderna som har beteckningen hög känslighet (röd) respektive känslig (violett) är redovisade i förundersökningen bl.a. på situationsplaner med färgmarkering.

## *Möjliga ändringar*

Delar som bedömts tåliga (gulbrun) är markerade på situationsplanerna. Beroende på situationen kan här ändringar göras som antingen syftar till att återskapa förlorade kvaliteter eller ändringar i form av tillägg med samtida uttryck.

Utgångspunkten då man arbetar med en kulturhistoriskt värdefull byggnad är att ändringarna görs på byggnadens villkor. Det kräver att alla konsulter som är involverade i projektet arbetar kreativt då de tar fram sina lösningar. Bäst förutsättning för att alla aspekter ska kunna vägas in är att fastighetsägaren tar ett helhetsgrepp där all gestaltning och alla tekniska system kan samordnas i en process där det kulturhistoriska värdet får vara styrande.

Trots de bästa föresatser kommer flera situationer att uppstå där ett kulturhistoriskt värde står i konflikt med en funktion som måste föras in. I en process där olika möjliga lösningar prövas kommer prioriteringar att göras som på olika sätt påverkar det kulturhistoriska värdet. Med den djupa kunskap om det kulturhistoriska värdet och dess känslighet vid förändring, som den antikvariska förundersökningen ger, finns goda förutsättningar att göra rätt prioriteringar i projekterings- och ombyggnadsprocessen. På så sätt uppnås den helhetslösning som bäst gynnar de överordnade kulturhistoriska värdena i Riddaren 3 och Riddaren 13.

## *Kvaliteter att återskapa*

### **Interiör**

- Återskapa ursprungliga rumsvolymer i fabriksbyggnaden, genom att t ex avlägsna avdelande mellanväggar.
- Återskapa 1870-talets och 1910-talets planlösning (korridorer och rumsfiler) i gathuset på våning 1 och 2 tr.

# Källor

## *Tryckta källor*

Stockholms stadsmuseum, *Östermalm I byggnadsinventering 1973*

Unnerbäck Axel, *Kulturhistorisk värdering av bebyggelse*, Riksantikvarieämbetet, Uppsala 2002

## *Arkiv*

Stockholms stadsmuseum: Faktarummet

Riksarkivet: Stockholms stadsfullmäktiges handling: protokoll jämte yttranden

Stadsbyggnadskontoret: bygglovsritningar



**Kv. Riddaren 13**  
Antikvarisk förundersökning 2012.05.16

**Nyréns Arkitektkontor**