



Omslag:

Satellitbild med kvarteret Sandaletten i centrum.

Källa Google maps 2014

Antikvarisk förundersökning

**Kv. Sandaletten, stadsdelen Solberga, Älvsjö,
Stockholms kommun och län**

Beställare:

JM AB
169 82 STOCKHOLM
Ombud Anna Haag

Antikvarie:

Lina Karlsson
AIX Arkitekter AB
Hudiksvallsgatan 8
113 30 Stockholm





INNEHÅLLSFÖRTECKNING

Inledning	s. 7
Undersökningens syfte	s. 7
Metod	s. 7
Förutsättningar	s. 9
Pågående planarbete	s. 9
Programområdets fastigheter	s. 9
Gällande plan	s. 9
Skydd av kulturmiljön	s. 9
Kulturhistorisk värdering	s. 11
Sandaletten	s. 11
Området som helhet	s. 11
Värdebärande egenskaper Sandaletten 1	s. 11
Historik	s. 13
Älvsjö och järnvägen	s. 13
Ellemtel	s. 13
Sandaletten efter Ellemtel	s. 13
Byggnadshistorik Sandaletten 1	s. 15
Kortfattad kronologi	s. 15
Beskrivning av området	s. 17
Mark och natur	s. 17
Byggnadsbeskrivning exteriört	s. 17
Byggnadsbeskrivning interiört	s. 17
Källor och litteratur	s. 25
Tryckta källor	s. 25
Otryckta källor	s. 25
Bilaga 1: Ritningsbilaga Sandaletten 1	s. 27
Bilaga 2: Avskedsramsa Ellemtel	s. 45



INLEDNING

Stockholms stad påbörjade år 2012 planarbete för området Kabelverket 2 m.m. i stadsdelen Solberga. Kvarteret Sandaletten ingår i detta. Programområdet är ca 16 ha stort och rymmer kontors- och industrilokaler i byggnader från olika skeden under 1900-talet. Området är grön- respektive gulklassat av Stockholms stadsmuseum, vilket innebär att kulturhistoriska värden har identifierats hos dess bebyggelse.

Syftet med planarbetet är att addera bostäder till det befintliga verksamhetsområdet och därmed skapa en stadsmässig miljö där bostäder och verksamheter samverkar. totalt planeras ca 1 400-1 500 lägenheter. Det innebär också att delar av den befintliga bebyggelsen rivs. Programområdet Kabelverket 2 m.m. är indelat i tre etapper/detaljplaner, avsedda att antagas etappvis. Stockholms stadsmuseum har i olika skeden yttrat sig över program och planer.

År 2013 påbörjades etapp 1, med avsikten att möjliggöra för ca 550 bostäder i kvarteret Kabelverket 2. I samband med det arbetet tog AIX Arkitekter fram en förundersökning och en konsekvensanalys av programområdet som helhet, frånsett kvarteret Sandaletten i programområdets östra del.

Kvarteret Sandaletten m.m. utgör etapp 2 i det större programmet. Nuvarande förslag innebär rivning av de befintliga byggnaderna samt uppförande av tre nya bostadskvarter med ca 400-450 lägenheter. Detaljplanarbetet påbörjas under våren 2014.

Undersökningens syfte

På uppdrag av JM AB har AIX Arkitekter AB utfört en antikvarisk förundersökning av fastigheten Sandaletten. Planområdet för etapp 2 utgör undersökningens gräns. Den är ett komplement till förundersökningen av Kv. Kabelverket 2 m.m.

Syftet är att utredningen ska identifiera planområdets bärande karaktärsdrag och kulturhistoriska värden. Den utgör underlag för en konsekvensanalys där föreslagna planändringar granskas avseende deras konsekvenser för områdets kulturhistoriska värden.

Metod

Förundersökningen redogör för kvarteret Sandaletten historiska sammanhang, för byggnadernas mest väsentliga historia och egenskaper samt en karaktärisering och värdering av kvarteret och dess bebyggelse. Denna undersökning är av begränsad omfattning. Byggnadernas interiörer har inventerats översiktligt.

Bakgrundsfakta för området har i första hand inhämtats från bygglovhandlingar hos Stadsbyggnadskontoret, Stockholms stad, hos Centrum för Näringslivshistoria samt från Stockholms stadsmuseums inventering och klassificering 2005, tillgänglig via bebyggelseregistret. Det senares uppgifter har delvis citerats eftersom det har betraktats som ett tillräckligt färskt material från tillförlitlig källa. Området och dess byggnader har inventerats på plats 11 mars 2014. Samtliga fotografier där inget annat anges är tagna av AIX vid det tillfället.

Vid den kulturhistoriska värdeanalysen har Riksantikvarieämbetets kriterier från 2002 använts. Det övergripande begreppet kulturhistoriskt värde används här som ett samlingsbegrepp för *kunskapsvärden och upplevelsevärden*, förstärkta med kvalitet, autenticitet, representativitet, pedagogiskt värde eller sällsynthet. Kunskapsvärden kan vara till exempel byggnadshistoriska, arkitekturhistoriska, samhällshistoriska, socialhistoriska eller teknikhistoriska värden. Upplevelsevärden kan utgöras av konstnärliga, miljöskapande, identitets-, traditions- eller symbolvärden.

Värdena har här bedömts utifrån en okulär besiktning av fastigheterna, tillsammans med de historiska uppgifter som funnits tillgängliga.

Bilagda ritningar är ett urval ritningar ur Stadsbyggnadsnämndens arkiv, Stockholm. För fullständiga ritningssviter kontakta arkivet.

18 mars 2014, rev 7 maj 2014

Lina Karlsson, antikvarie AIX Arkitekter

Motsatt sida:

Ortofoto över området med fastighetsgränser markerade med vita streckade linjer. Programområdet är markerat med en orange linje. Älvsjö station ses i bildens nedre högra hörn.

Ur Program för kvarteret Kabelverket vid Älvsjö centrum, Samrådshandling juli 2012 Dnr 2011-03445



Stockholms stadsmuseums klassificeringskarta 2014

SWEREF99 18 00 150300. 6574216

FÖRUTSÄTTNINGAR

Pågående planarbete

Idag finns ett flertal gällande detaljplaner i programområdet, varav ingen anger bostäder som användning. Planerna är tänkta att helt respektive delvis ersättas av tre nya detaljplaner, var och en motsvarande en av de tre etapper som tidigare berörts.

Området ligger nära Älvsjö centrum med goda kommunikationer via exempelvis pendeltåg och bussar, samt i direkt anslutning till den drygt 30 ha stora Solbergaskogen med höga naturvärden. Läget är därför mycket attraktivt för bostadsbebyggelse.

I stadsdelområdet Älvsjö finns idag ca 21 000 invånare. I stadsdelen Solberga, inom vilken kvarteret Sandaletten ligger, bor ca 6 500 personer idag.

Älvsjö har i Stockholms översiktsplan Promenadstaden pekats ut som en av stadens tyngdpunkter för förtätning. Stadsdelarna Solberga, Telefonplan, Fruängen och Årsta-fältet ska närmare integreras med Älvsjö och dagens tydliga trafikbarriärer ska reduceras.

Den bebyggelse som föreslås i programmet som helhet har en generell femvåningsskala med delar i fyra respektive sex våningar som grundstruktur, kompletterad med högdelar på mellan tio och sexton våningar. Etapp 2 för kvarteret Sandaletten följer detta mönster och högdelarna här är tio våningar. Karaktären planeras bli stadsmässig, med verksamheter i bottenvåningarna. I Sandalettens norra hörn planeras också en förskola. En smal lamellbyggnad planeras i kvarteret Prästgårdshagens norra del, längs Armorstvägens öst-västra sträckning. Befintlig bebyggelse i kvarteret Prästgårdshagen påverkas i övrigt inte av planen.

Kavlis anläggning på Kabelverket 3 förutsätts finnas kvar i området. Som helhet planeras programområdet bli en blandning av bostäder och verksamheter.

Detaljplanernas genomförande har inte bedömts medföra betydande miljöpåverkan, vilket innebär att ingen miljökonsekvensbeskrivning kommer att tas fram.

Programområdets fastigheter

Fastigheten Sandaletten 1 ägs av JM AB och Familjebostäder AB, vilka gemensamt förvärvat fastigheten av Valad Sweden AB genom Fastighets AB Utforskaren. JM och Familjebostäder har nyligen även förvärvat Kabelverket 2 och 6 av Valad Sweden AB. Tillträde sker 2014-2015. Fastigheten Prästgårdshagen 1 ägs av Stockholms stad.

Kabelverket 3 ägs av O. Kavli AB. Resterande del av programområdet, del av fastigheterna Solberga 1:1 och 2:1 samt Långbro 13:1,

ägs av Stockholms stad. Fastighetsbeteckningarna inom programområdet har ändrats flera gånger under 1900-talet.

Gällande plan

För kvarteret Sandaletten gäller Stadsplan PI 7873, laga kraft 1981-10-07. Planen omfattar även ett flertal omgivande kvarter, park- och gatumark. Kvarteret Sandalettens användning anges till RJ, endast kontors- och industriändamål.

Planen innebar viss rivning men merparten av planområdet var obebyggt. Ellemtels byggnader i kvarteret Sandaletten och Doktorsbostaden i kvarteret Prästgårdstegen skrevs in i planen som i övrigt innebar nybyggnad av de kvarter som finns söder och sydost om kvarteret Sandaletten.

Skydd av kulturmiljön

Plan- och bygglagen (PBL) och Stockholms stads klassificering

Kvarteret Sandaletten är gulklassat enligt Stockholms stadsmuseums klassificering, vilket innebär att bebyggelsen har bedömts innehålla miljöskapande värden (positiv betydelse för stadsbilden) och/eller vissa kulturhistoriska värden. Värderingen gjordes 2005-04-15 och information finns registrerad i Bebyggelseregistret (BBR).

Fornlämningar

I kvarteret Sandaletten finns inga registrerade fornlämningar. Precis öster om kvarteret finns en stensättning, RAÄ-nummer Brännkyrka 220:1. Den är daterad till bronsålder/järnålder. Nord och nordost om kvarteret finns gravfält från stenålder/bronsålder/järnålder, RAÄ-nummer Brännkyrka 51:1 och 53:1. Samtliga är kategoriserade som fasta fornlämningar och skyddas av Kulturmiljölagen (1988:950).



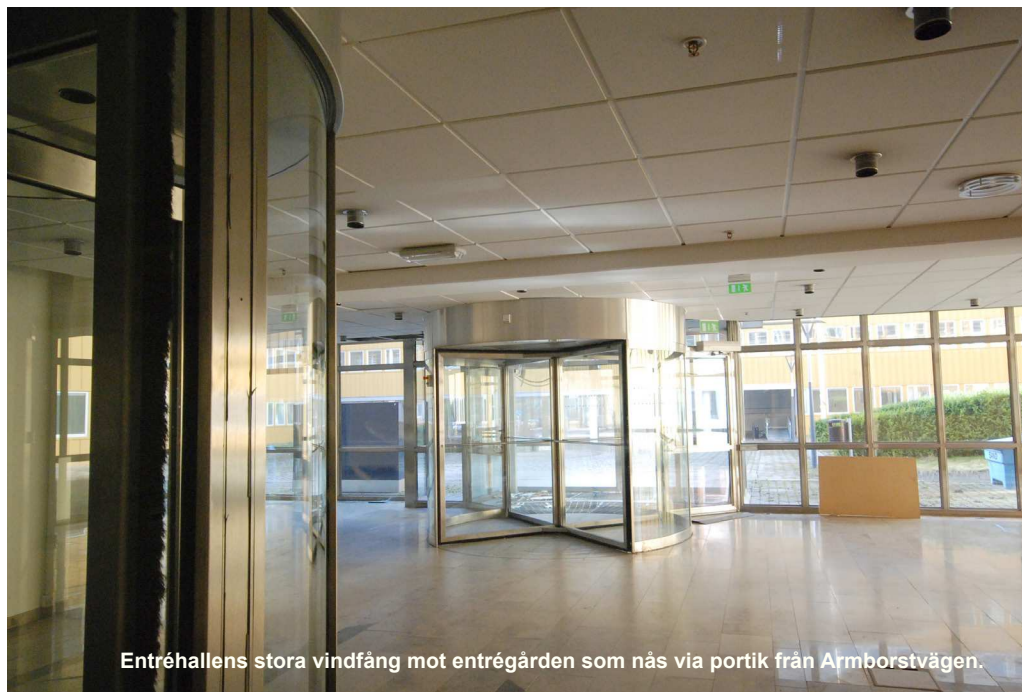
Kvarteret Prästgårdshagen och Armorstvägen till vänster, kvarteret Sandaletten till höger, mot nordväst.



Lekpark med kvarteret Sandaletten i bakgrunden, mot väster.



Den norra huskroppen, hus 3, mot öster.



Entréhallens stora vindfång mot entrégården som nås via portik från Armborstvägen.



Den stora inbyggda innergården.

KULTURHISTORISK VÄRDERING

Sandaletten

Kvarteret Sandalettens har ett samhällshistoriskt värde starkt kopplat till företaget Ellementel, ett av den svenska teleindustrins viktigaste laboratorier under 1900-talets senare del. I husen togs betydande innovationer inom telefonin fram och som komponent i utvecklingen av den svenska industrin finns ett allmänt samhällshistoriskt värde. Teknikhistoriskt är den verksamhet som bedrivits i husen betydande, i synnerhet utvecklingen av växelsystemet AXE.

Byggnadernas rationella och enhetliga gestaltning speglar deras ursprungliga verksamhet. Fasadernas långsträckta fönsterband motsvaras interiört av långsträckta korridorer flankerade av cellkontor/laboratorier. Det successivt utbyggda komplexet visar på teleindustrins framgång och det står symbol för 1970- och 80-talets framtidsoptimism och tekniska framfart.

Området som helhet

Området som helhet är ett successivt framväxet industri- och kontorsområde, med tydlig koppling till den svenska industrihistorien under 1900-talet. Det berättar om Stockholms och landets tillverkningsindustri under hela seklet och mer specifikt om LM Ericssons verksamhet. Den långa perioden innebär en kontinuitet som förstärker de historiska värdena hos området.

VÄRDEBÄRANDE EGENSKAPER SANDALETEN 1

Horisontalt orienterade fasader med fönsterband, kompletterade av trapphusens vertikaler.

Flacka tak.

Enhetligt uttryck med dominans av gullackerade plåtfasader.

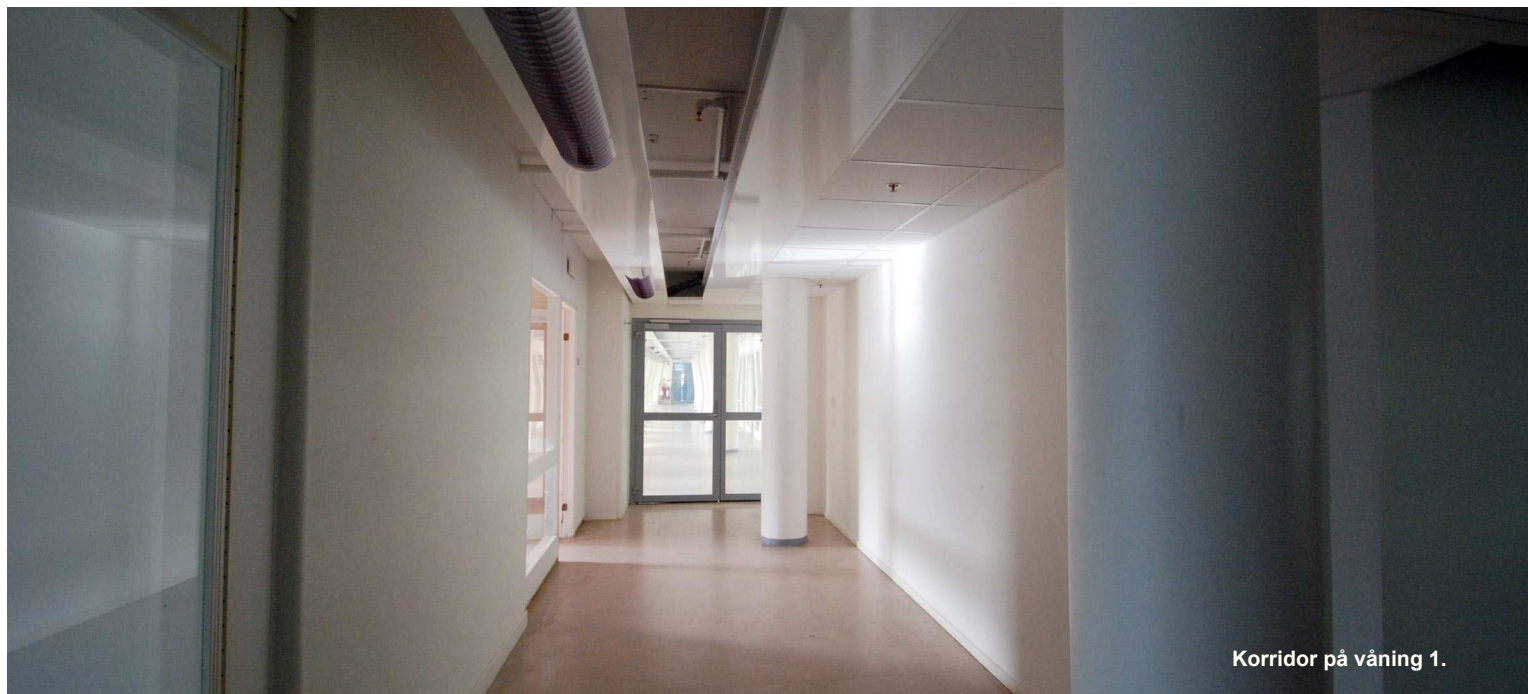
Industriell kontorskaraktär med betonad rätvinklighet.

Samstämd ut- och insida.

Långa korridorer med cellkontor och laboratorier på båda sidor, på 2000-talet punktvist avskurna med öppnare landskap.



Kontorsrum på våning 1.



Korridor på våning 1.

HISTORIK

Programområdet som helhet är ett industri- och kontorslandskap, successivt framväxet under hela 1900-talet. LM Ericssons verksamhet har under hela den perioden fungerat som områdets nav. Området inrymmer totalt ca 93 000 kvm kontors- och verksamhetslokaler.

I början av 1900-talet inleddes industriell verksamhet i Älvsjö genom att Aktiebolaget Bustrator år 1904 började tillverka smörmaskiner och separatorer i nuvarande kv. Kabelverket 2. Verksamheten lades ner 1907 och området stod utan någon större verksamhet en tid innan teleindustrins kabelfabrik etablerades här på 1910-talet. Ellemtels byggnader i kvarteret Sandaletten innebar en utveckling av LM Ericssons befintliga etablering i Älvsjö.

Kavli etablerade sin verksamhet i fastigheten Kabelverket 3 år 1992. För LM Ericssons historia i Älvsjö se Antikvarisk förundersökning för kvarteret Kabelverket, AIX juli 2013.

Älvsjö och järnvägen

Vid sidan om de goda utbyggnadsmöjligheterna, bidrog framväxten av spårbunden trafik genom Älvsjö till etableringen av teleindustrin på just denna plats.

Hösten 1879 öppnade en tågstation i Älvsjö. Under 1900-talets första hälft utvecklades Älvsjö till en knutpunkt för både lokal- och fjärrtågstrafik. 1967 invigdes Älvsjös mässanläggning och stationsanläggningen moderniserades. Kvarteret Sandaletten bebyggdes några år därefter.

Ellemtel

Kvarteret Sandaletten historia är i princip synonym med företaget Ellemtel. Ellemtel grundades i april 1970 som ett 50/50-ägt samriskbolag mellan LM Ericsson och Te-

leverket. Ellemtel rekryterade personal från båda företagen och verksamheten startades redan 1 november 1970.

Enligt hemsidan <http://site.ellemtel.com/Home.php>, ägd av tidigare Ellemtel-anställda, organiserades företaget i olika enheter med olika fokusområden inom teleindustrins innovation och utveckling. Här utvecklades bland annat en ny lokalstation (AXE), en elektronisk PABX (MD110), det Nordiska Datanätet samt en ny telefonapparat (Diavox). 1 mars 1977 sattes den första AXE-växeln i drift. AXE var från början en digital växel för fast telefoni, men blev genom vidareutveckling huvudplattform för all telefontrafik i NMT- och GSM-systemen. Även i UMTS, tredje generationen mobiltelefoni ("3G") har AXE en central roll. (källa: AXE på www.wikipedia.se).

Under högkonjunkturen i slutet av 1980- och början av 90-talet växte verksamheten så kraftigt att de befintliga husen inte räckte till. I omgångar uppfördes därför en mängd tillfälliga kontorsmoduler på parkeringsplatsen i kvarterets södra del. Delar av verksamheten utlokaliseras också till andra kontorslokaler.

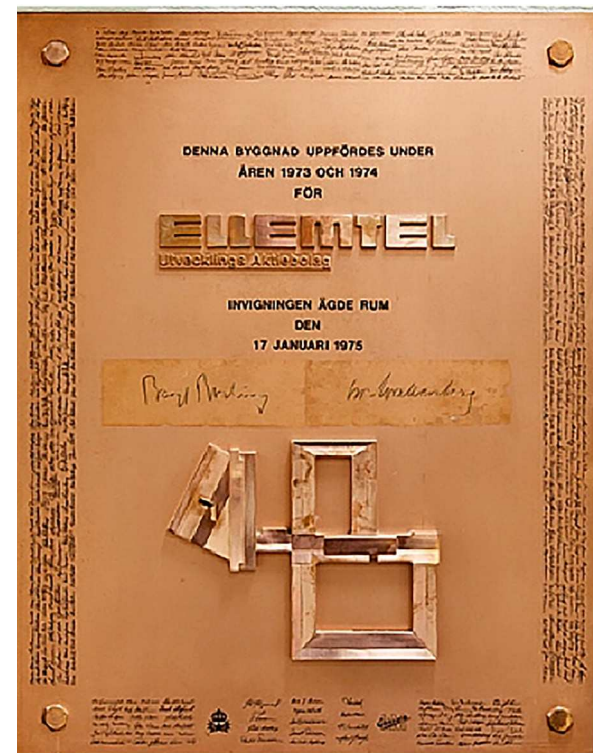
I oktober 1995 övertog LM Ericsson Televerkets del i företaget. Ellemtel blev nu en integrerad del av Ericssons verksamhet. En liten enhet med ett 40-tal anställda fanns emellertid kvar samägd av Ericsson och Televerket/Telia fram till juni 1999. Enheten utvecklade gemensamma IP-telefonitjänster och var den sista att bära namnet Ellemtel. Företaget finns inte kvar idag i någon form men dess innovationer är viktiga även i dagens telefonisystem. Delar av före detta Ellemtels verksamhet fanns kvar i kvarteret Sandaletten fram till år 2011.

Före detta anställda har sört för bevarandet av Ellemtels hela arkiv, vilket idag är överlämnat till Centrum för Näringslivshistoria. Materialet har inte studerats inom ramen för denna undersökning men rymmer bland an-

nat ritningar, fotografier, styrelseprotokoll och industrihistoriskt intressant korrespondens mellan LM Ericsson och Televerket inför bildandet av Ellemtel.

Sandaletten efter Ellemtel

År 2000 sålde LM Ericsson merparten av sina fastigheter i Älvsjö till SPP, bland annat kvarteret Sandaletten. Ericsson stannade som hyresgäst i lokalerna. 2001 förvärvades fastigheten av Aberdeen Property Nordic Investors Nordic AB. 2012/13 förvärvades den av nuvarande ägarna JM AB och Familjebo-städer AB av dåvarande ägare Valad Sweden AB.



Ovan en plankett till minne av husens uppförande, nedan ett fotografi över anläggningen på 1970- eller tidigt 1980-tal. Båda är hämtade från hemsidan www.ellemtel.com.



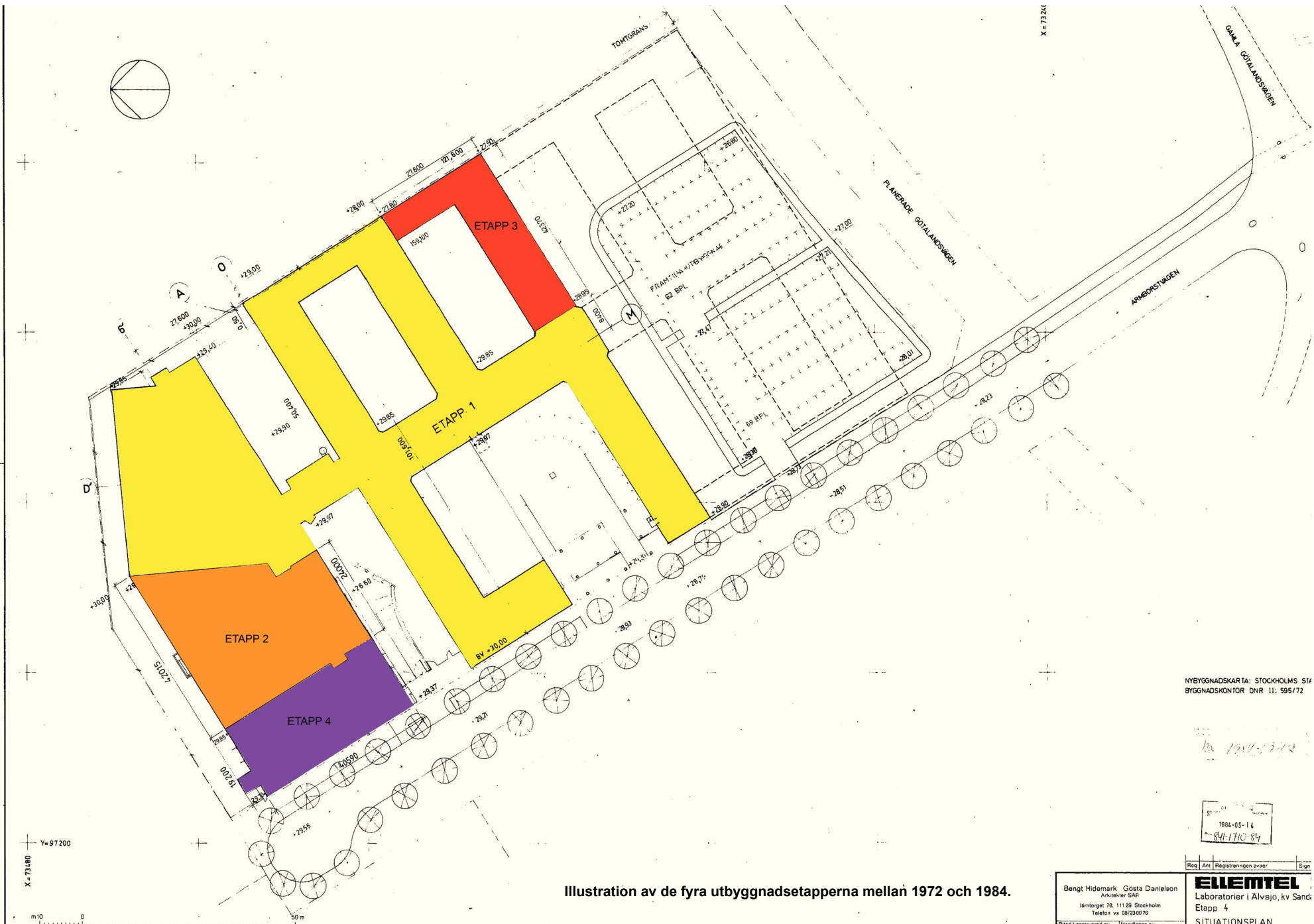


Illustration av de fyra utbyggnadsetapperna mellan 1972 och 1984.

Bengt Hidemark Gösta Danielson Arkitekter SAR Järntorget 78, 111 20 Stockholm Telefon vx 08/2300 70		Reg. Ant. Registreringen avser Sign.	
SITUATIONSPLAN		ETAPP 4	

BYGGNADSHISTORIK SANDA- LETTEN 1

Följande beskrivning är sammanställd ur Bebyggelseregistret (BBR). Informationen baseras på Stockholms stadsmuseums inventering 2005-04-12. Årtalen för byggnadsetapper anger startår. Byggherre för etapp 1-4 var Ellemtel Utvecklingsaktiebolag (Utvecklings AB).

Kortfattad kronologi

Nybyggnad Etapp 1 1972

Byggmästare Gösta Danielson

Arkitekt Bengt Hidemark vid Bengt Hidemark, Gösta Danielson Arkitekter SAR

Tillbyggnad Etapp 2 1976

Arkitekt Gösta Danielsson vid Bengt Hidemark, Gösta Danielson Arkitekter SAR

Tillbyggnad etapp 3 1979

Arkitekt Gösta Danielsson Arkitektkontor AB/ Bengt Hidemark Gösta Danielsson Arkitekt SAR, handläggare Lars Bastmark

Tillbyggnad etapp 4 1984

Arkitekt Gösta Danielsson vid Bengt Hidemark, Gösta Danielson Arkitekter SAR (Arkitektkontor), handläggare Lars Bastmark

Tillbyggnad av huvudentré 1995

Arkitekt Magnus Danielsson Arkitektkontor AB

Påbyggnad av 1-2 våningar 2001-2003

Arkitekt Leif Andersson, AW Arkitekter (nuv. Storesund Arkitekter)

Projekt innefattade en genomgripande omstrukturering av befintliga kontorslokaler samt en påbyggnad med ytterligare två våningar kontors- och möteslokaler. En ny samlingspunkt för presentationer, pauser mm skapades genom renovering och inglasning av en tidigare inre gård. Övriga utegårdar förnyades till japaninspirerade utomhusmiljöer. Merparten av nuvarande invändiga ytskilt tillkom troligtvis nu.

Byte av fönster och utfackningsväggar 2006

Ingenjör Knut Jönson Ingenjörbyrå AB

2006 utfördes en omfattande fasadåtgärd genom byte av fönster och ytterväggar. Befintliga fasadplåtar återmonterades. Källarfönster tycks inte vara bytta i det här skedet. De är sannolikt ursprungliga.

Övriga ändringar

Övriga åtgärder som utförts är ändringar av källaren, tillbyggnad av fläktrum, nybyggnad av radiomast för antenner för mobiltelefon, installation av hiss samt ändring av skyltar. Det finns flera bygglov för uppställning av kontorspaviljonger på parkeringsytan.

Sammantaget är byggnaderna exteriört välbevarade sedan de ursprungliga utbyggnadsetapperna, trots påbyggnad och fasadrenovering. Invändigt är lokalerna till sin planlösning relativt välbevarade medan ytskikten förnyades vid 2000-talets början.



Den inglasade innergård som tillkom vid ombyggnationen i början av 2000-talet.



Översikt över kvarteret Sandaletten, mot norr.



Kvarteret Sandaletten till höger och parken öster om kvarteret, mot söder.



Gångväg i parken öster om kvarteret.



Vy söderut längs Armorstvägen, kvarteret Sandaletten till vänster.

BESKRIVNING AV OMRÅDET

Fastigheten Sandaletten 1 utgör hela kvarteret med samma namn och följer Armborstvägens östra sida. Det rymmer ett enhetligt byggnadskomplex, Ellemtels byggnad, som upptar hela kvarteret fränsett en stor parkeringsyta i söder. Den har uppförts i fyra etapper samt en påbyggnad i 1-2 våningar på den södra delen.

Kvarteret Sandaletten utgör den östligaste delen av det programområde som beskrivs i utredningens inledning. Området som helhet ligger nordväst om Älvsjö centrum, öster om Älvsjövägen och söder om Solbergaskogen.

Terrängen är flack med endast mindre nivåskillnader. Vegetationen inom området utgörs främst av en ekdunge i väster och i övrigt gräsytor, planterade träd, buskar och blommor. Bilvägar och gångstråk i området är tydligt separerade.

Områdesbeskrivningen över kvarteret Sandaletten nedan är citerad ur Stockholms stadsmuseums inventering 2005 (BBR) Inventering av bebyggelse i STADSDELEN SOLBERGA, 2004-2007. Den ligger till grund för stadens klassificering:

"Påbyggd kontors- och laboratoriebyggnad från 1970-talet. Anläggningen omges mot nordväst, nordost och sydost av ett gunnebostängsel, med galvaniserade grindar mot gatan i sydväst. Mot nordväst är det asfalterad mark, mot nordost en smal grässtrimma, mot sydost en stor parkeringsplats. Mellan huskropparna bildas innergårdar. Den vid entrén nås via en portik. På gården finns gräs, buskar och markbeläggning av betongplattor och med ett granitarrangemang i mitten. En gård som öppnar sig mot sydväst har en asfalterad garagedfart och en betongplattbelagd gård. Asfalterad gård mot nordost."

Mark och natur

Kvarterets mark är plan, liksom angränsande gator och bebyggda kvarter. Den angränsande, kuperade Solbergaskogen i norr har höga naturvärden och är ett viktigt rekreativområde. Den är klassad (2009) som nyckelbiotop av Skogsstyrelsen. Skogen innehåller fornlämningar och rymmer ett rikt djur- och fågelliv. I öster gränsar kvarteret till parkmark med bollplan och lekpark.

Byggnadsbeskrivning exteriört

Byggnaderna i kvarteret Sandaletten är kontors- och laboratoriebyggnader, uppförda i fyra etapper från tidigt 1970-tal fram till 1980-talets början. Den sydliga delen, etapp 1 och 3 är påbyggd med 1-2 våningar på 1990-talet. Dessa våningar skiljer ut sig genom aluminiumfasader men överensstämmer i fasadindelning och dimensioner med ursprunglig fasad. Denna södra del är i fyra och fem våningar varav den översta våningen är indragen. Den norra delen som inte byggts på är i två respektive tre våningar.

Byggnaden har grå och svart betongsockel. Fasaden är i gullackerad aluminiumplåt med skruvad "locklist" i samma material. De påbyggda våningarna har fasad av liggande sinuskorrugerad aluminiumplåt. Trapphusen är vertikalt markerade med glas och vita bröstningar. Den norra delen har utskjutande trapphus mot nordväst och nordost med fasader av vit falsad skivplåt. En länkbyggnad mellan husen har fasader av vit kassettplåt. Mot sydost finns ett utskjutande fasadparti med glasade sidoväggar. Det har tre fönsteraxlar med bröstningar av vit kassettplåt.

Huvudingången har en bred portik som leder till en innergård. Fasaden runt portiken är klädd med silvereloxerad aluminiumplåt. Sockeln är klädd med granitskivor, liksom



Öppen kontorsyta på våning fyra, påbyggd i början av 2000-talet.

marken inne i portiken. I portiken står vita pelare. Portiken ramas in av ett utskjutande fasadparti av rostfritt stål i en våning. Husets påbyggda pulpettak är plåtklätt. Taket på den ursprungliga norra byggnadsvolymen är pappklätt.

Husen har 1-, 2- och 4-lufts-fönster med vita bågar, inplåtade i fasaden. Närmast kvadratiska lufter flankeras av högsmla. Merparten byttes på 2000-talet, medan källarfönster bedöms vara ursprungliga.

Huset har garage i källarplanet och i kvarterets södra del finns markparkering. Kvarvarande innergårdar är planterade.

Byggnadsbeskrivning interiört

Byggnaden uppskattas rymma cirka 36 000 kvm. Huvudentrén nås via ett vindfång på den centrala innergården. Från entrén nås de

enhetliga kontors/laboratorie-våningarna via trappa och hissar. Huvudentrén har målade väggar och tak och golv i marmor.

Samtliga våningsplan i den södra delen har likartad planlösning med långa korridorer på båda sidor flankerade av cellkontor/laboratorier. Korridorväggarna är glasade vilket ger genomgående ljus från fönsterbanden. Delar av korridorerna öppnades upp till landskap/gemensamhetsytor vid ombyggnationen vid 2000-talets början. Kontorsvåningarna har genomgående linoleumgolv i varierande kulörer samt vitmålade väggar, tak och snickerier. Färgsättningen är sentida. Den ursprungliga färgsättningen tros ha varit mer kulört.

En av de tidigare innergårdarna är försedd med glastak sedan tidigt 2000-tal. Ljusgården ligger i anslutning till entrén och var avsedd att användas för matservering och olika evenemang. Ursprungligen fanns matsalen i den nordöstra delen, utvändigt avläsbar genom större våningshöjd och höga fönsterpartier.



Innergårdens fasader mot nordost.



Sydvästfasadens portik mot norr.



Kvarteret Sandaletten mot öster.



Park och fotbollsplan öster om kvarteret Sandaletten.



Det norra husets nordfasad med ursprunglig matsal i den höga våningen, mot söder.



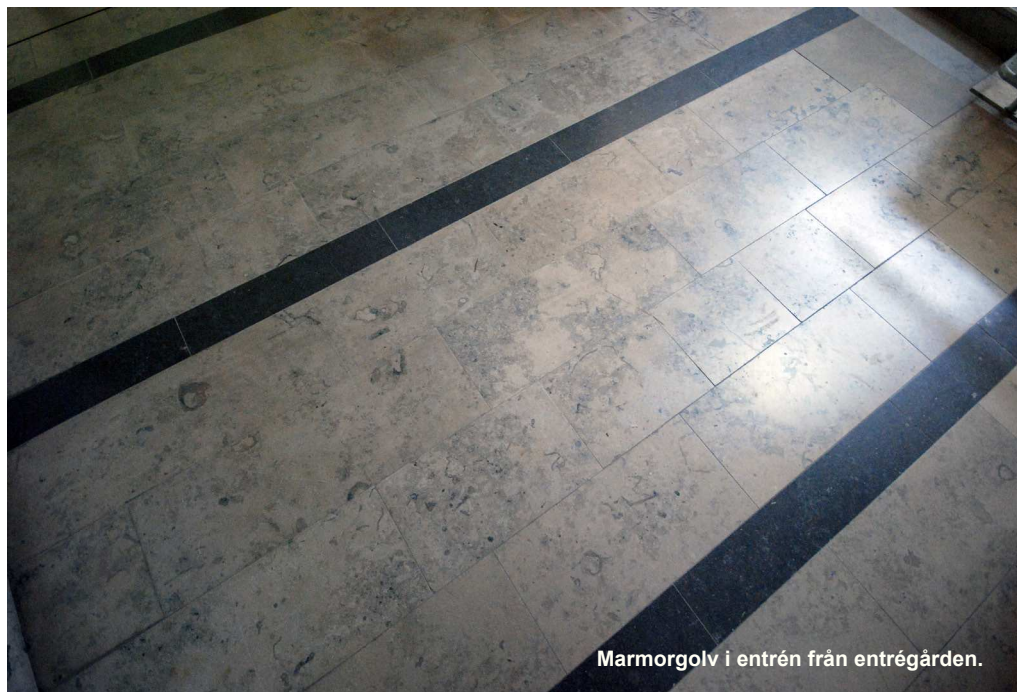
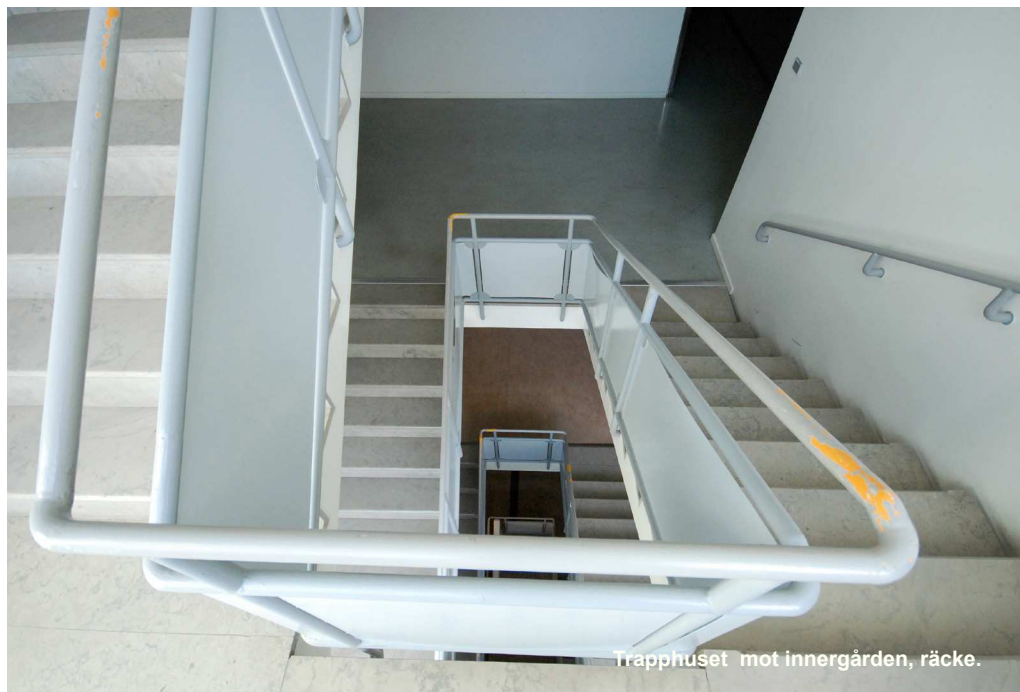
Det norra husets nordfasad, mot öster.



Nordostfasaden, detalj fönster.

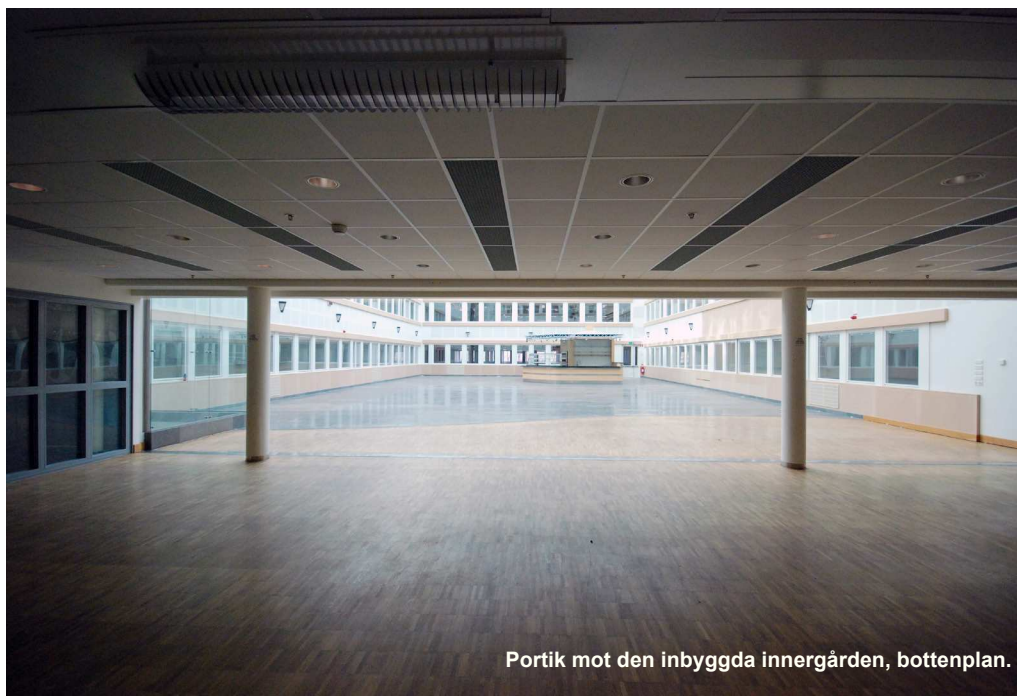


Garagenerfarten och länkbyggnaden mellan hus 1 och 3, mot nordost.





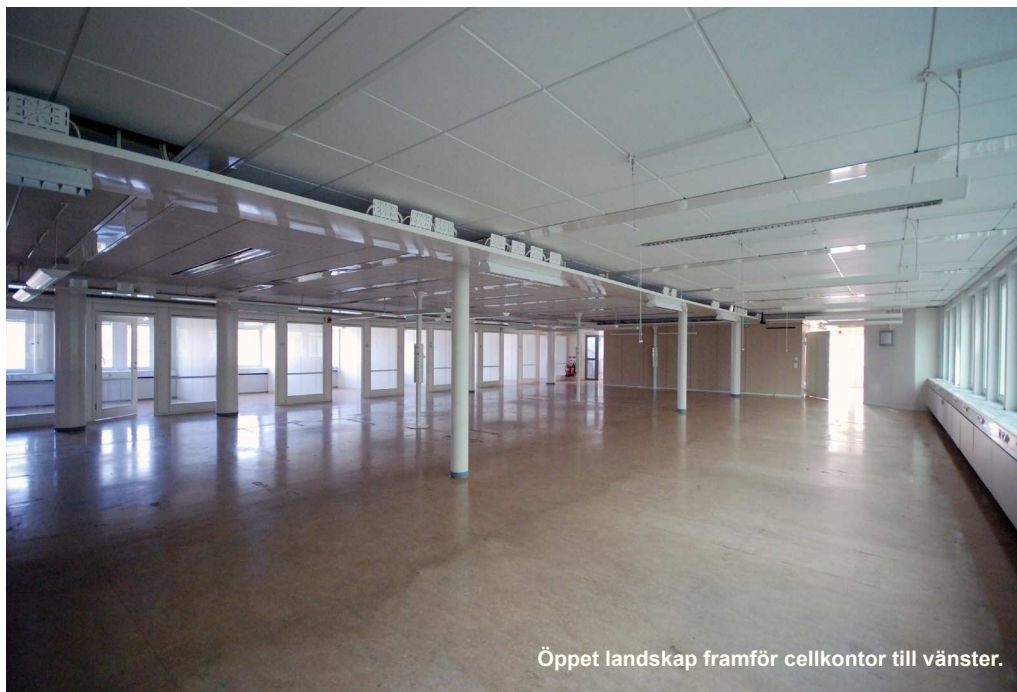
Entréparti bottenplan.



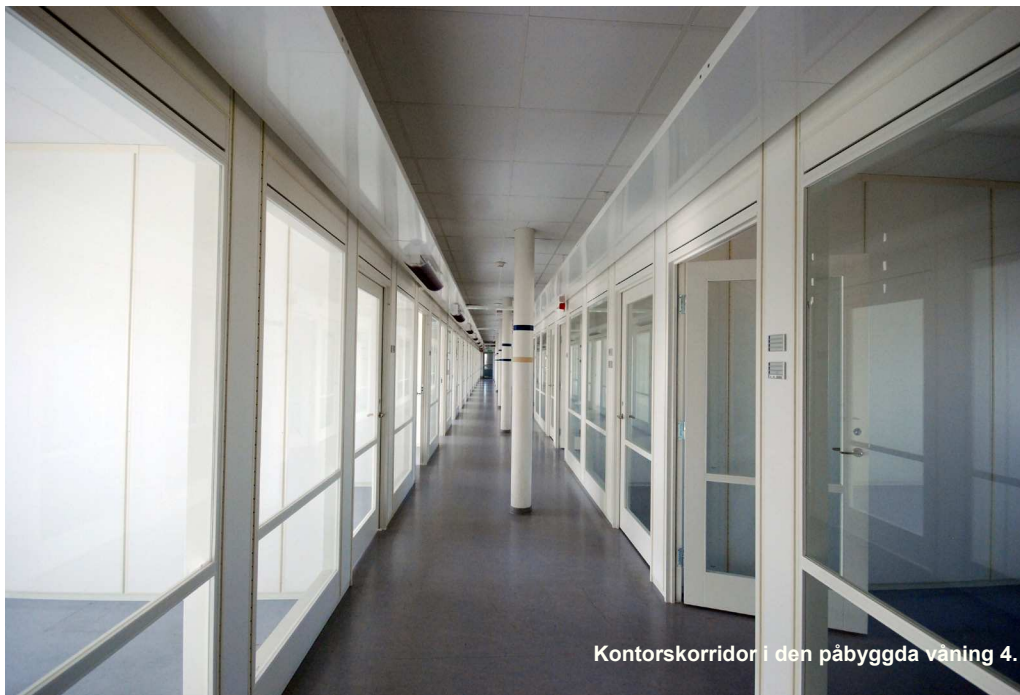
Portik mot den inbyggda innergården, bottenplan.



Korridor på plan 1.



Öppet landskap framför cellkontor till vänster.



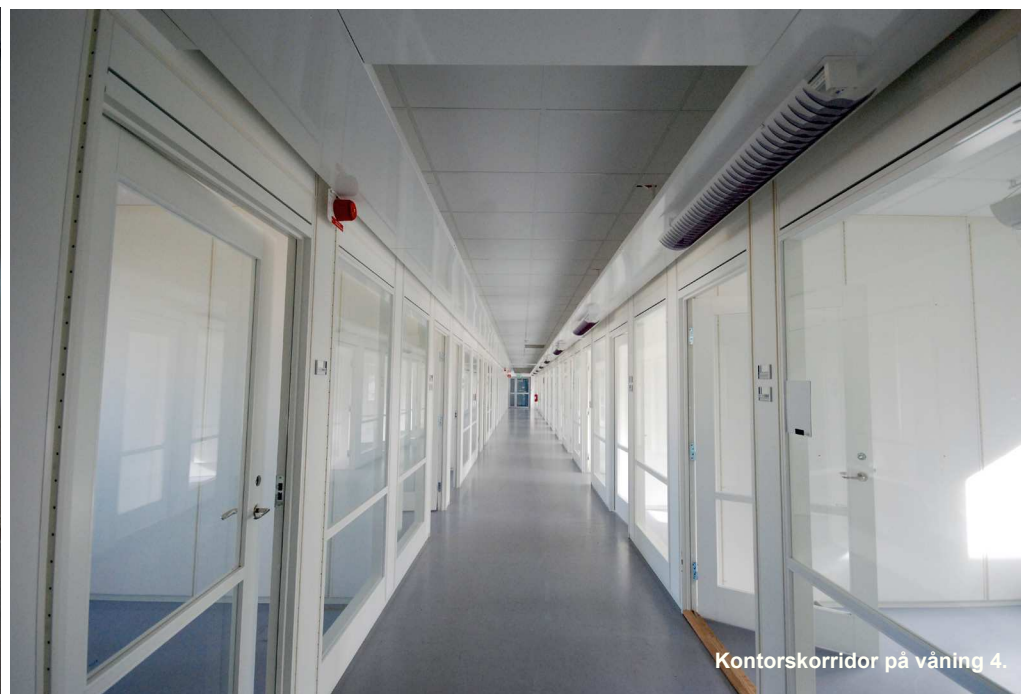
Kontorskorridor i den påbyggda våning 4.



Den inbyggda innergården, renoverad på 2000-talet.



Kontorsrum på våning 4.



Kontorskorridor på våning 4.



Korridor på källarplanet.



Vy mot gareget på källarplanet.



Garaget på källarplanet.

KÄLLOR OCH LITTERATUR

Tryckta källor

Johnson, Anders. *LM-staden. Folkhem i förort*. Stockholm: Stockholmia förlag 2006

Otryckta källor

Ericsson Review nr 3-4 Mars-April 1925, via: http://www.stsf.org/arkiv/ER/ER_1925_Kabelverket.pdf

Handlingar och utredningar rörande program för Kabelverket 2 m.m: www.stockholm.se

Program för kvarteret Kabelverket vid Älvsjö ventrum, Samråds-handling juli 2012 Dnr 2011-03445

Stockholms stadsmuseum, fotografier och klassificeringskarta: www.stadsmuseum.stockholm.se

Stockholms stadsmuseums klassificering 2005, via bebyggelse-registret, Riksantikvarieämbetet: <http://www.bebyggelseregistret.raa.se>

www.ellemtel.com med undersidor

Arkiv

Centrum för Näringslivshistoria, arkiv L M Ericsson, Kabelverket, 1919-1964

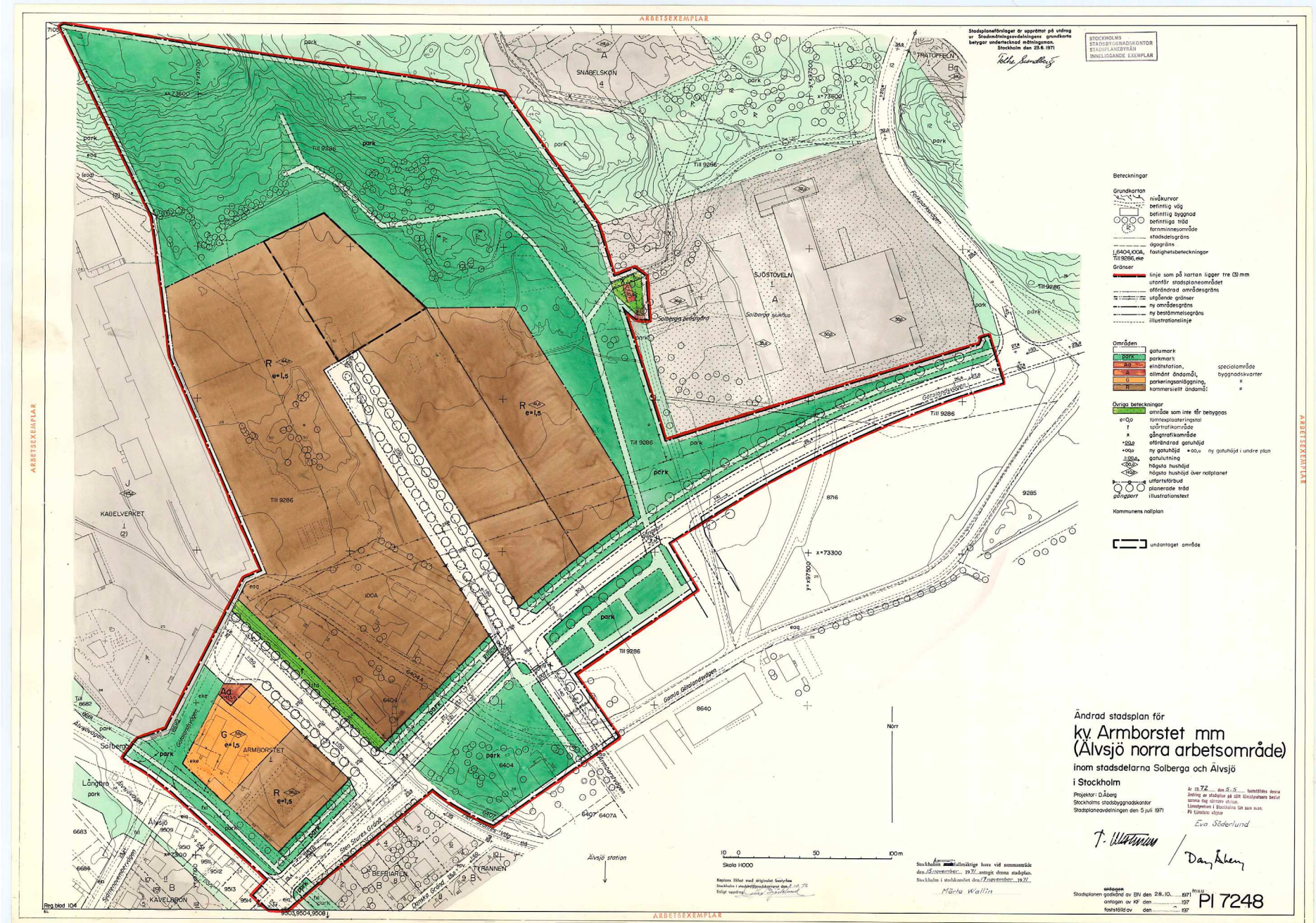
Stockholms stadsbyggnadsexpedition, bygglovs- och planhandlingar Sandaletten 1 och 3

Informanter

Björn Hansson, förvaltare JM, 2014-03-11

Bilaga 1:

RITNINGSBILAGA SANDALETEN 1



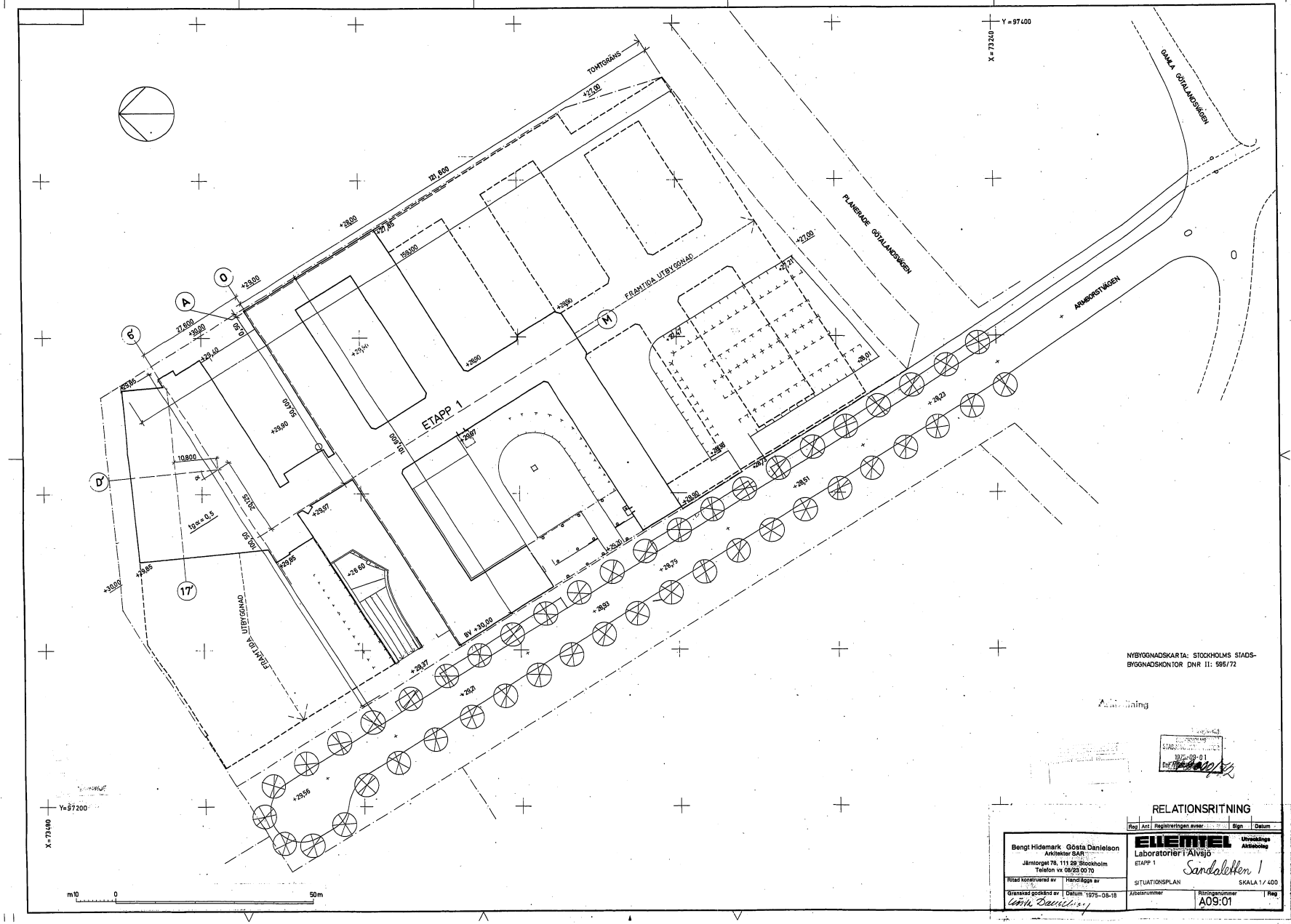
Godkänt dokument - Louise Heimler, Stadsbyggnadskontoret Stockholm, 2014-12-02, Dnr 2014-01201



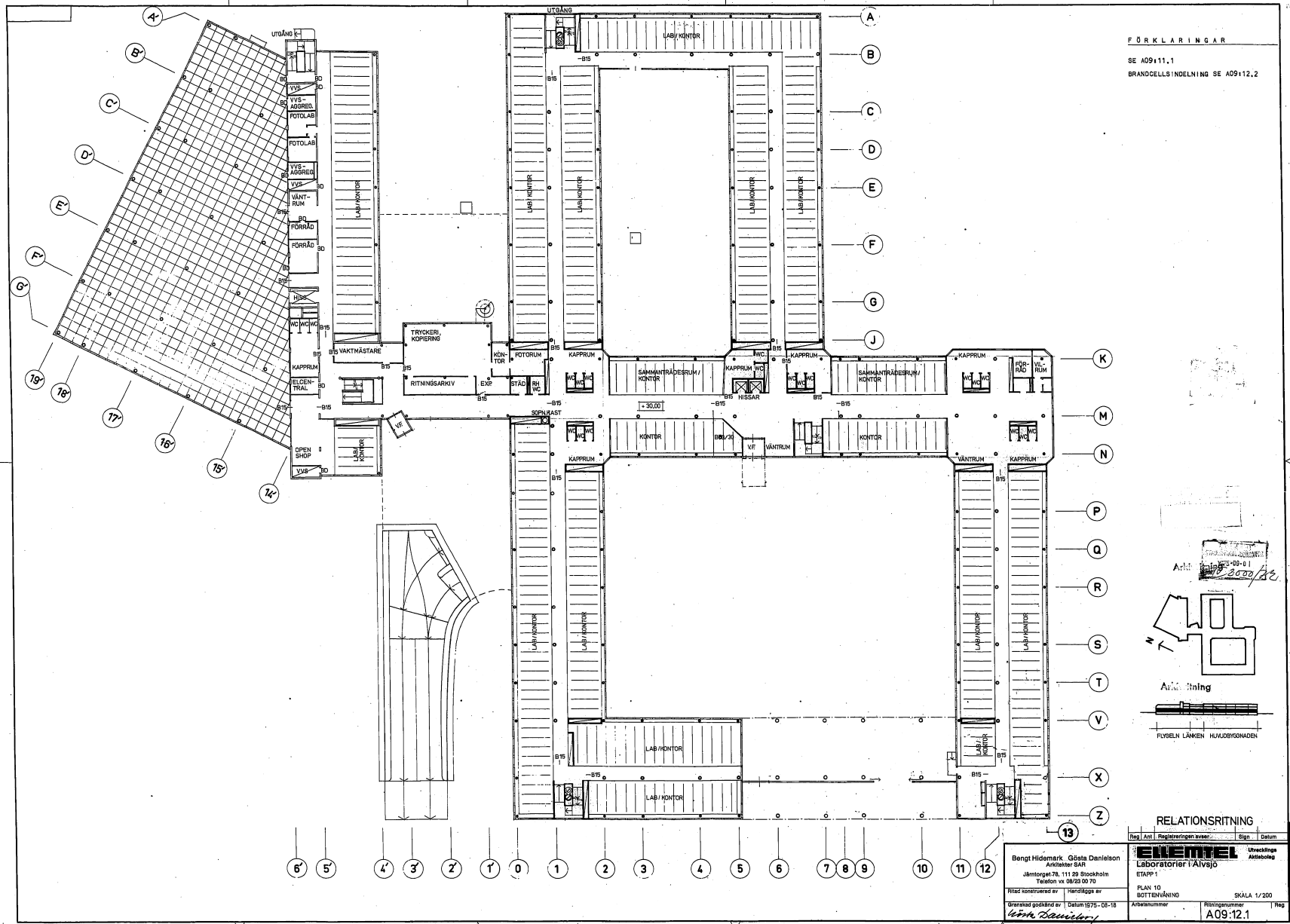


Senast gällande omgestaltungsforlaget for området. Befintlig bebyggelse gra, planerad vit. Kvarteret Sandaletten i rod markering. Rosenbergs arkitekter 16 maj 2013

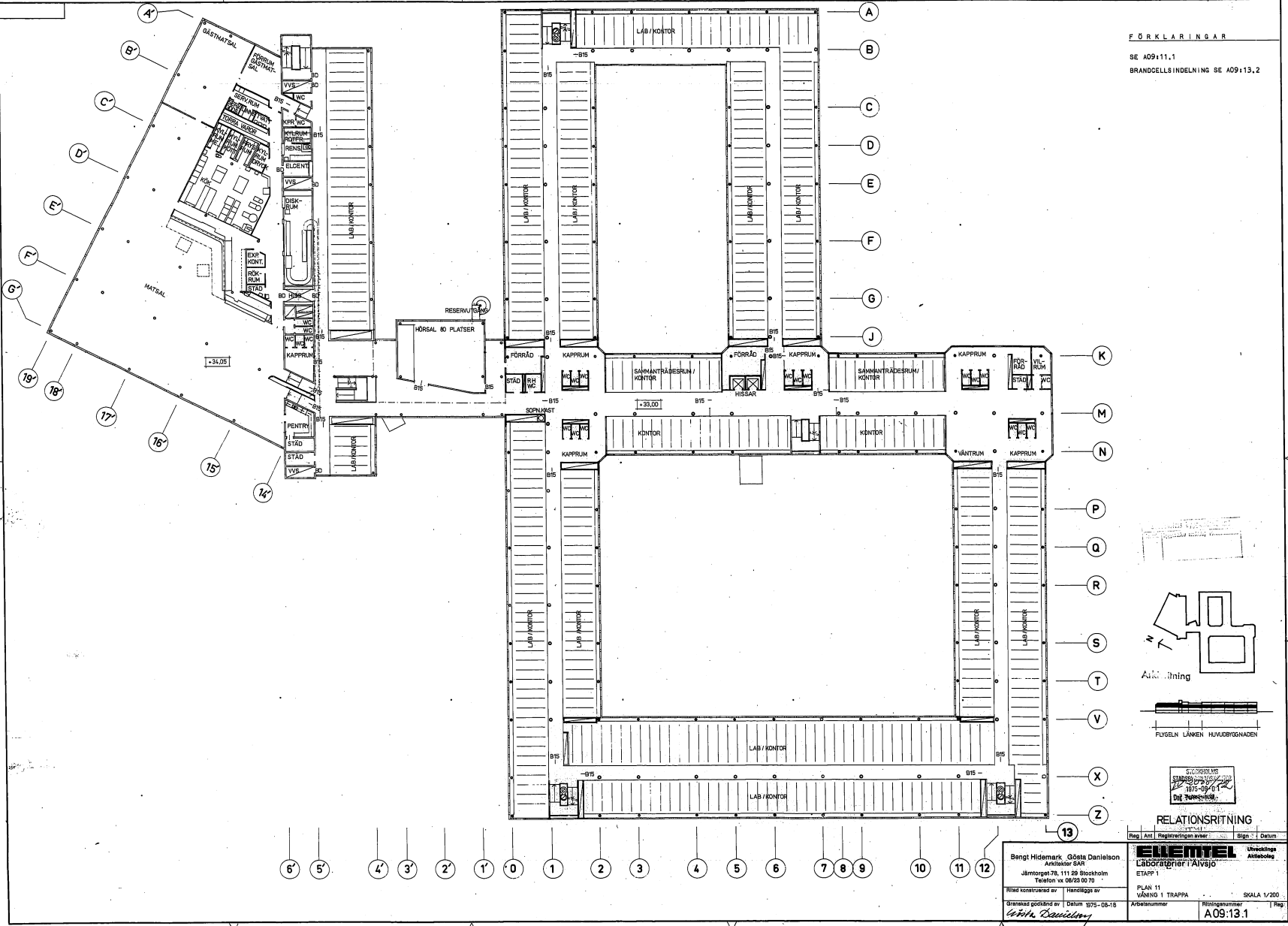
Godkänt dokument - Louise Heimler, Stadsbyggnadskontoret Stockholm, 2014-12-02, Dnr 2014-01201



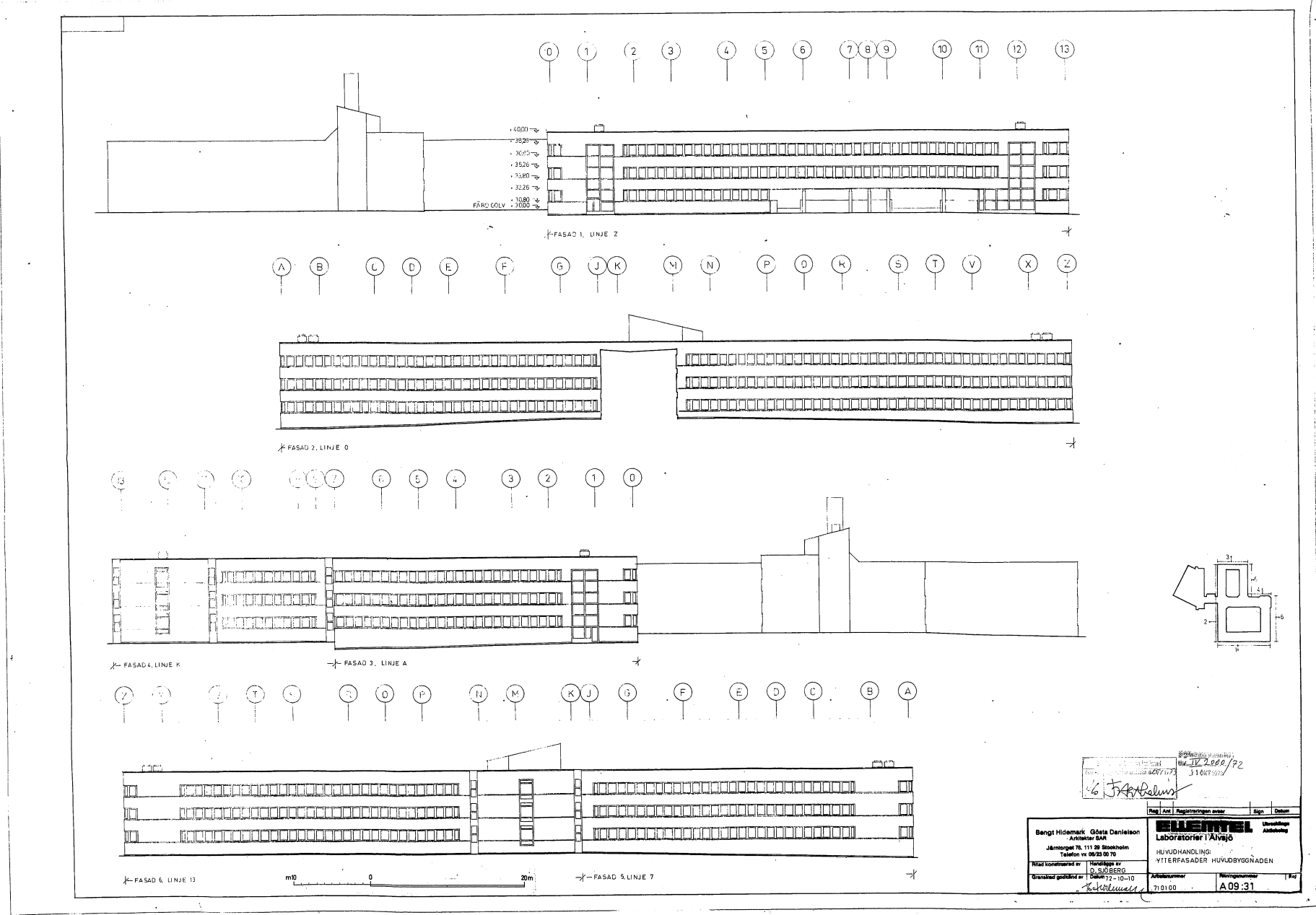
Relationsritning 1975 för etapp 1, situationsplan.
Stadsbyggnadsnämndens arkiv, Stockholm.



Relationsritning 1975 för etapp 1, bottenvåning.
Stadsbyggnadsnämndens arkiv, Stockholm.

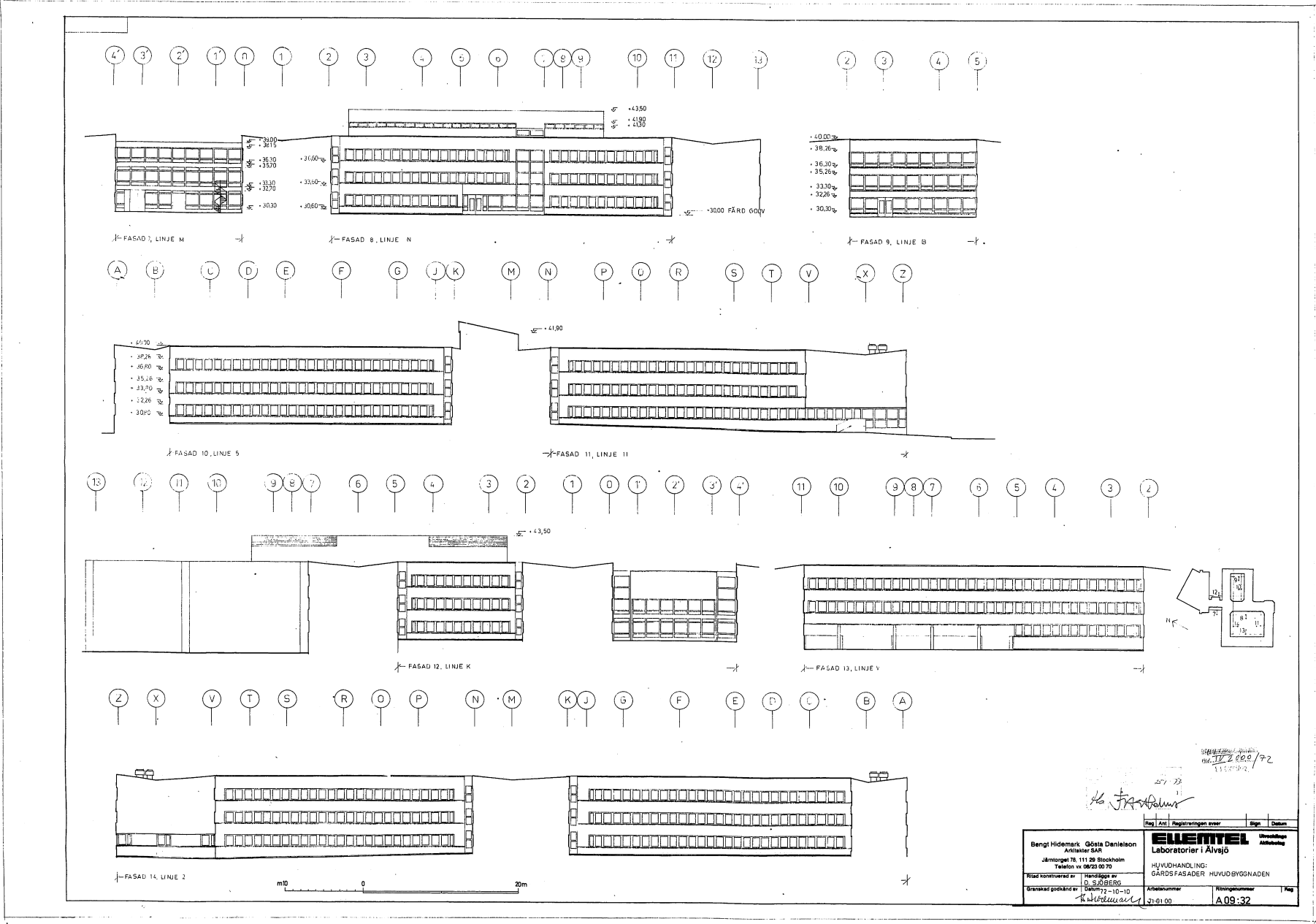


Relationsritning 1975 för etapp 1, plan 1.
Stadsbyggnadsnämndens arkiv, Stockholm.

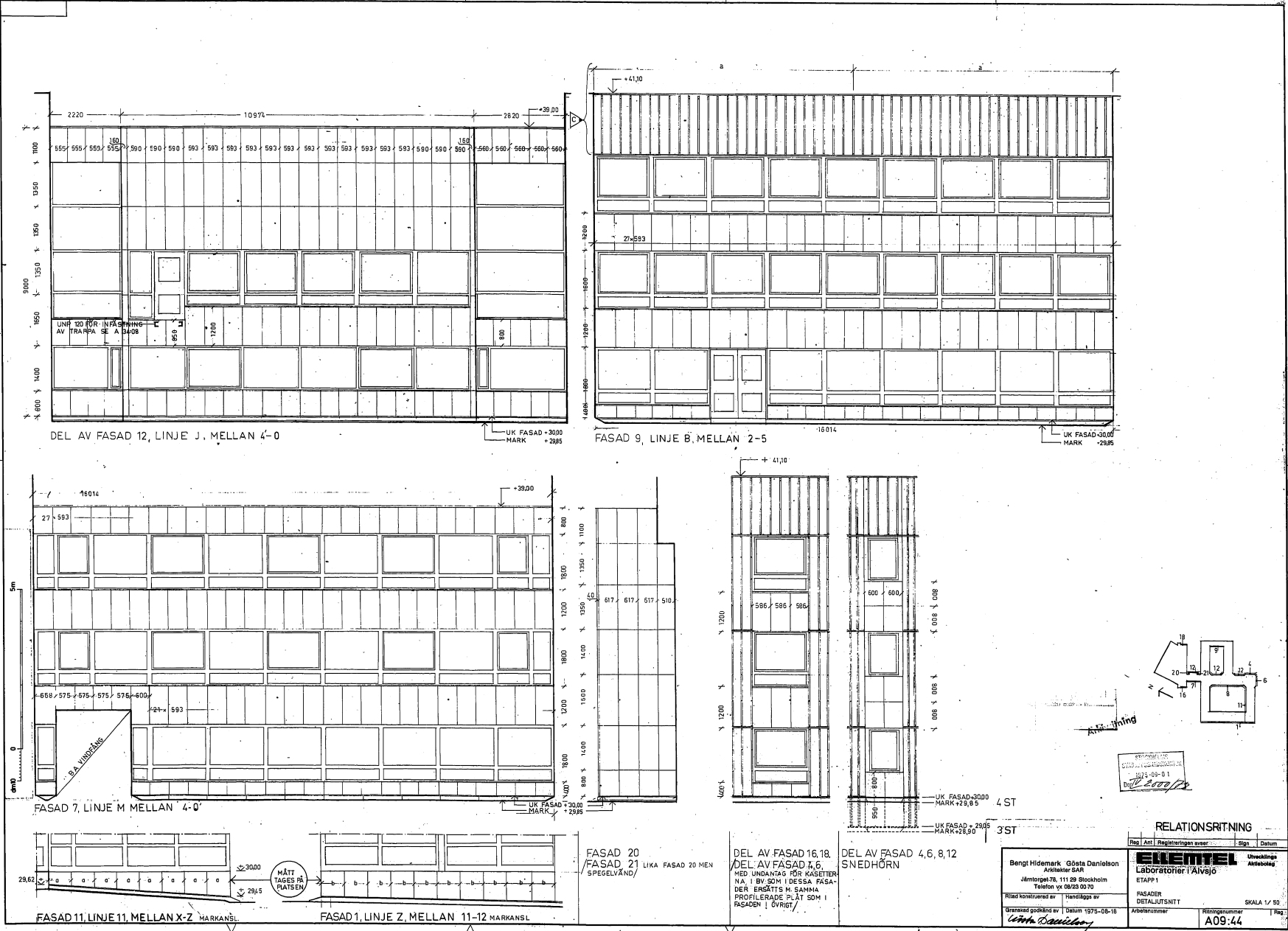


Nybyggnadsritning 1972, huvudbyggnadens ytterfasader.
Stadsbyggnadsnämndens arkiv, Stockholm.

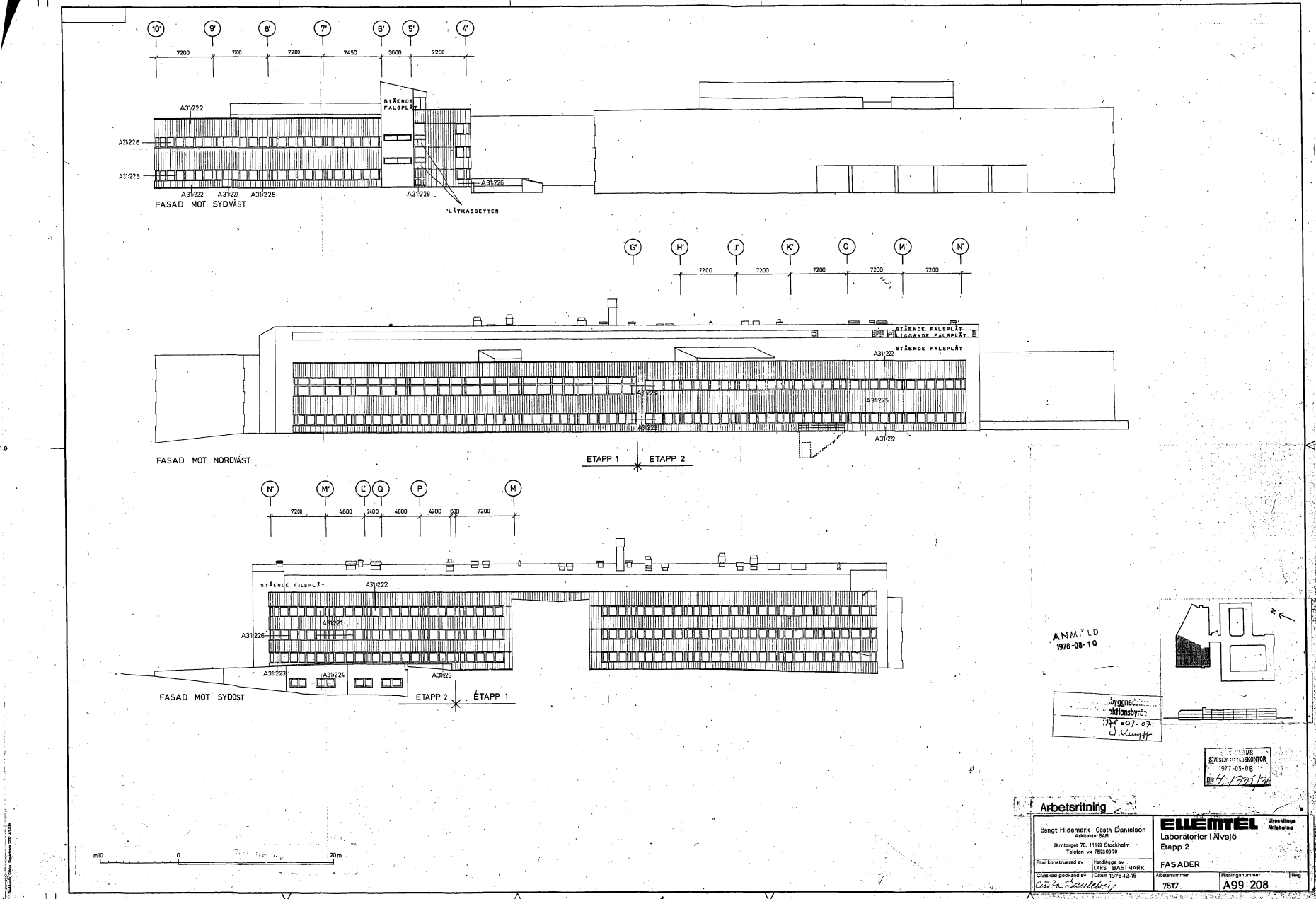
Godkänt dokument - Louise Heimler, Stadsbyggnadskontoret Stockholm, 2014-12-02, Dnr 2014-01201



Nybyggnadsritning 1972, huvudbyggnadens gårdsfasader.
Stadsbyggnadsnämndens arkiv, Stockholm.



Nybyggnadsritning 1975, detaljsnitt fasader.
Stadsbyggnadsnämndens arkiv, Stockholm.



ANM. LD
1978-08-10

Byggnads-
skilnings-
ritning
A31/07-07
J. Kempf

Byggnads-
skilnings-
ritning
A31/07-07
J. Kempf

Arbetsritning

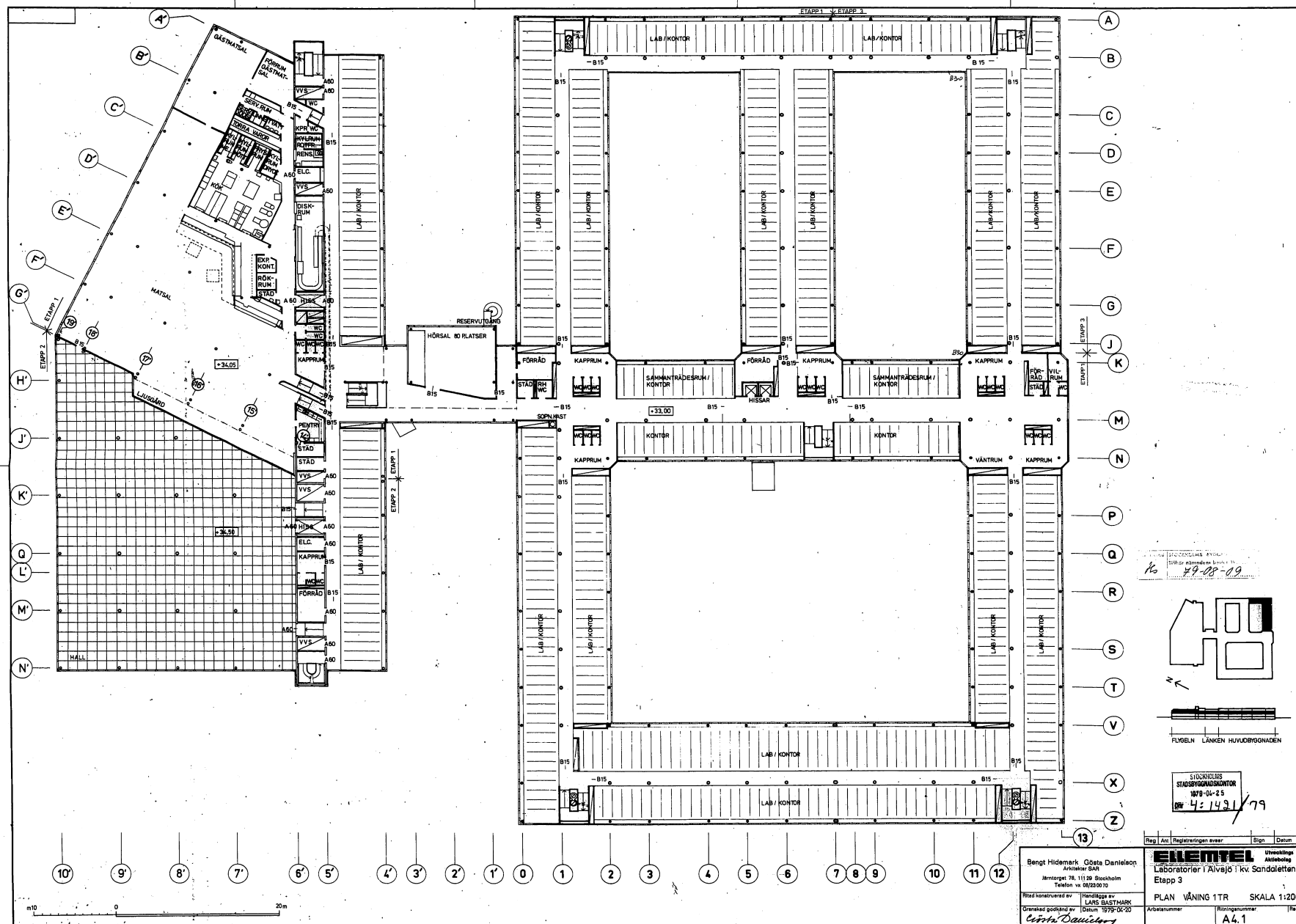
Bengt Hildemark	Gösta Danielson
Arkitekt S&B	
Järntorget 7B, 11118 Stockholm	
Telefon vx 0623 00 70	
Råd konstruerad av	Handlägg av
Civildag godkänd av	LARS SASTMARK
Datum 1976-12-15	
Civildag godkänd av	
Datum 1976-12-15	

ELLEMENT
Laboratorier i Alvalö
Ettapp 2

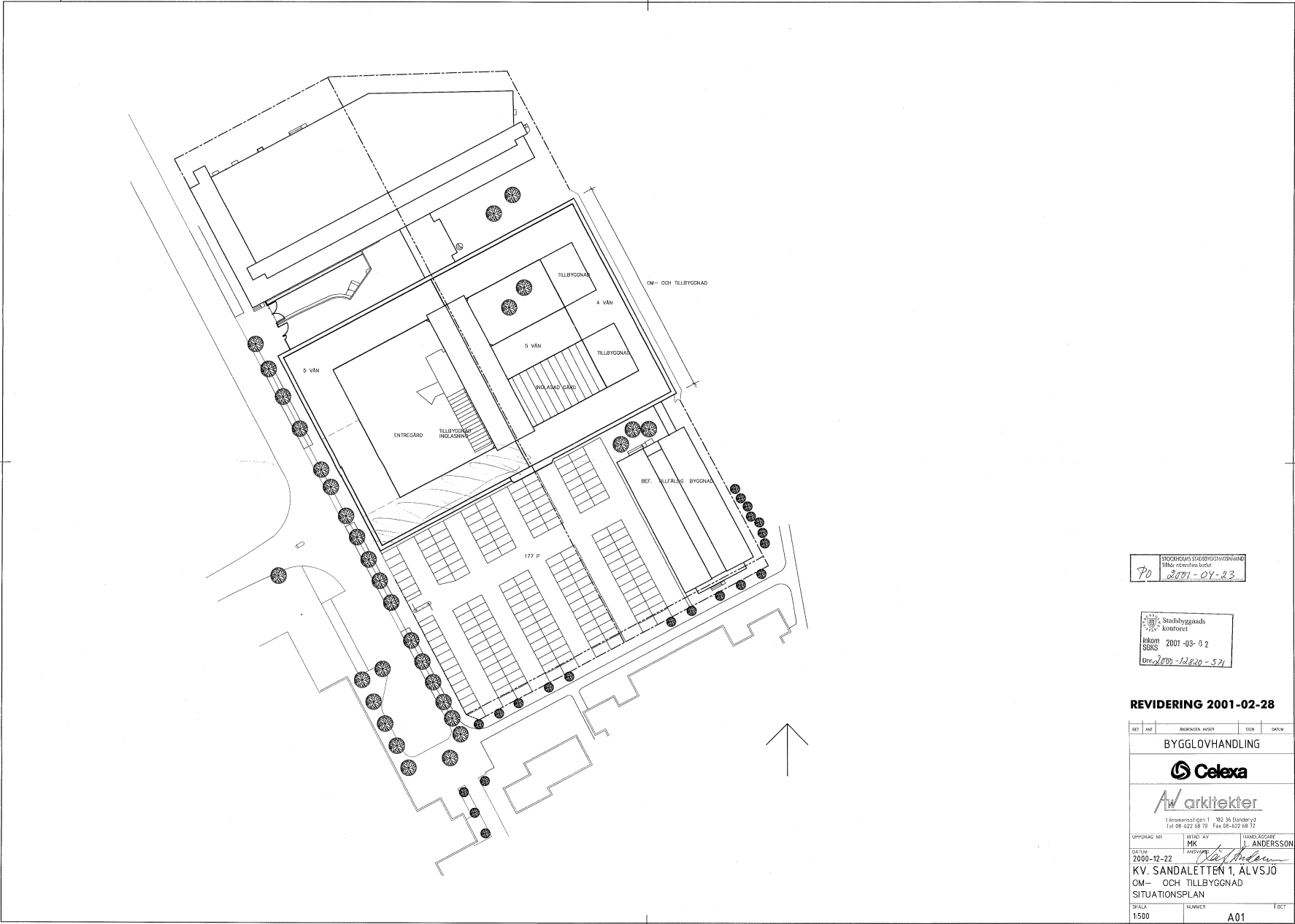
FASADER

Arbetsnummer	Ritningsnummer	Reg
7617	A99:208	

Nybyggnadsritning ettapp 2 1976, fasader.
Stadsbyggnadsnämndens arkiv, Stockholm.



**Nybyggnadsritning etapp 3 1979, plan 1.
Stadsbyggnadsnämndens arkiv, Stockholm.**



STOCKHOLMS STADSBYGGNADSNÄMND
Tilläggsbeslut
70 2001-04-23

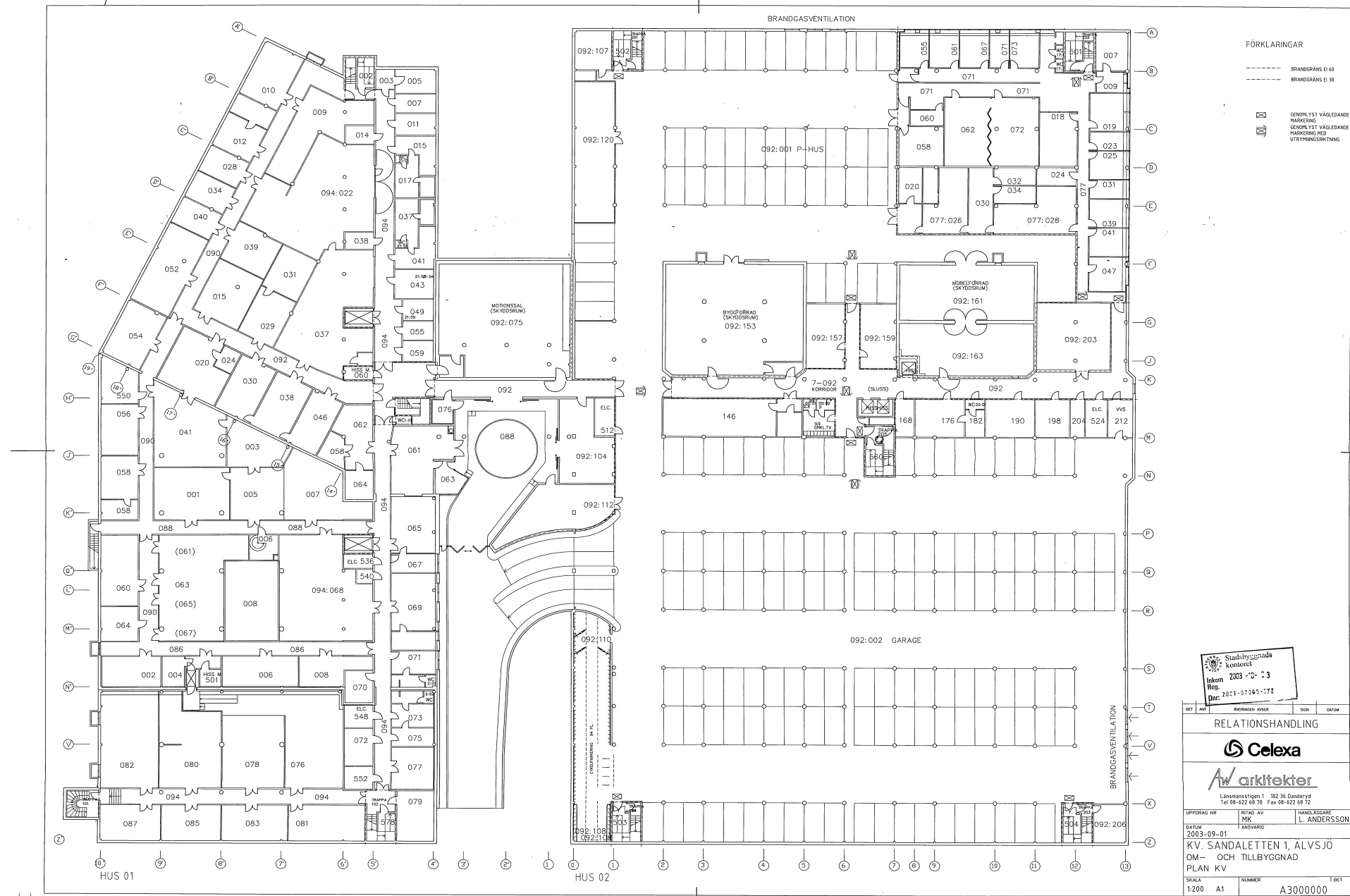
Stadsbyggnads
kontoret
Besl. 2001-03-02
SÖRS
Dnr. 2000-12820-571

REVIDERING 2001-02-28

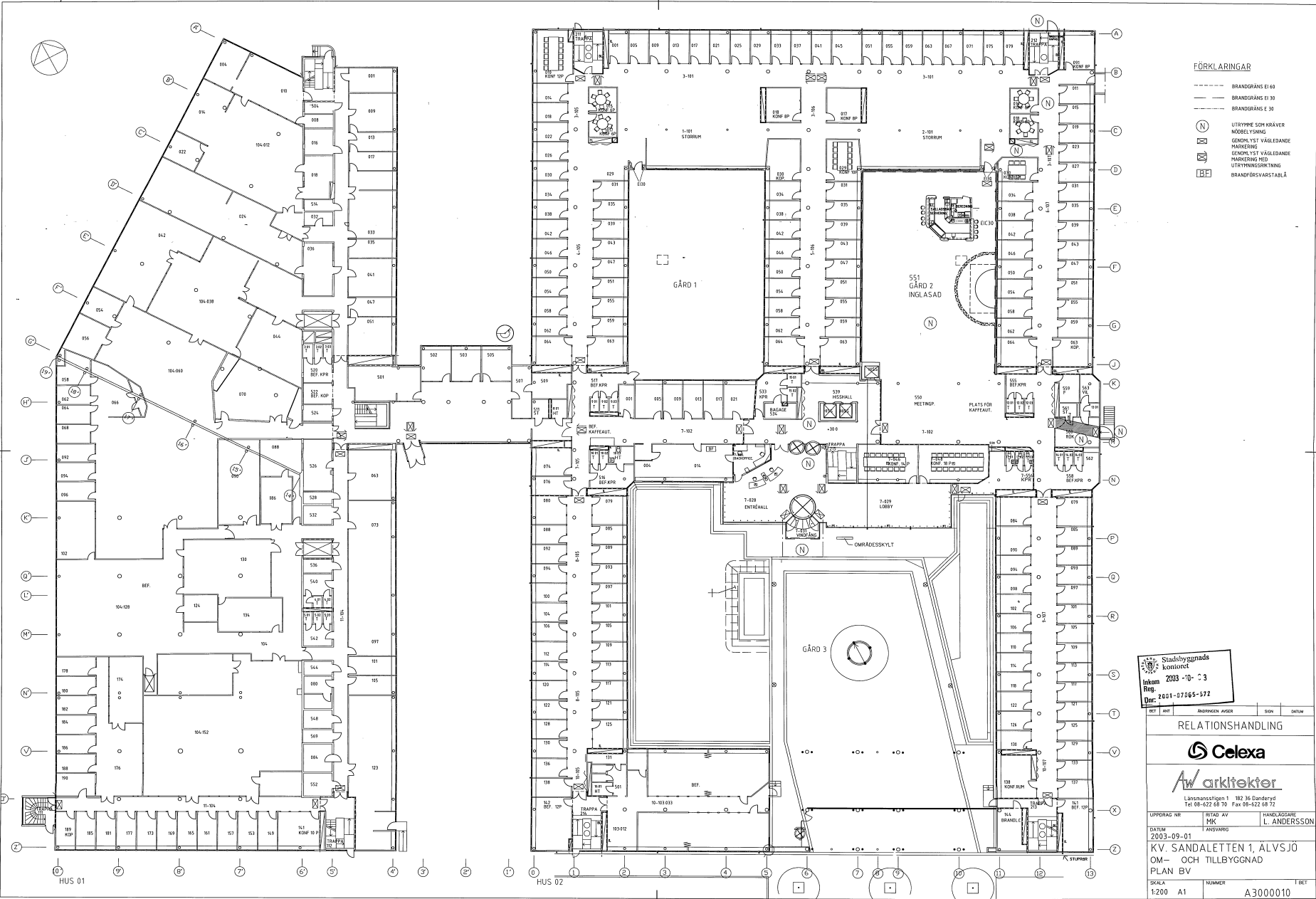
REVIS	REVIS	ANDERSEN, ANGER	SSN	DRUM
BYGGLOVHANDLING				
Länsmansvägen 1 182 36 Danderyd Tel 08-422 68 70 Fax 08-422 68 72				
UPPRAG NR	2000-12-22	REVIS AV	ANDERSSON	
2000-12-22	2000-12-22	REVIS AV	ANDERSSON	
KV. SANDALETTEN 1, ALVSJÖ				
OM- OCH TILLBYGGNAD				
SITUATIONSPLAN				
SKALA	1:500	NUMMER	A01	

Om- och tillbyggnad bygghandling 2000, situationsplan.
Stadsbyggnadsnämndens arkiv, Stockholm.

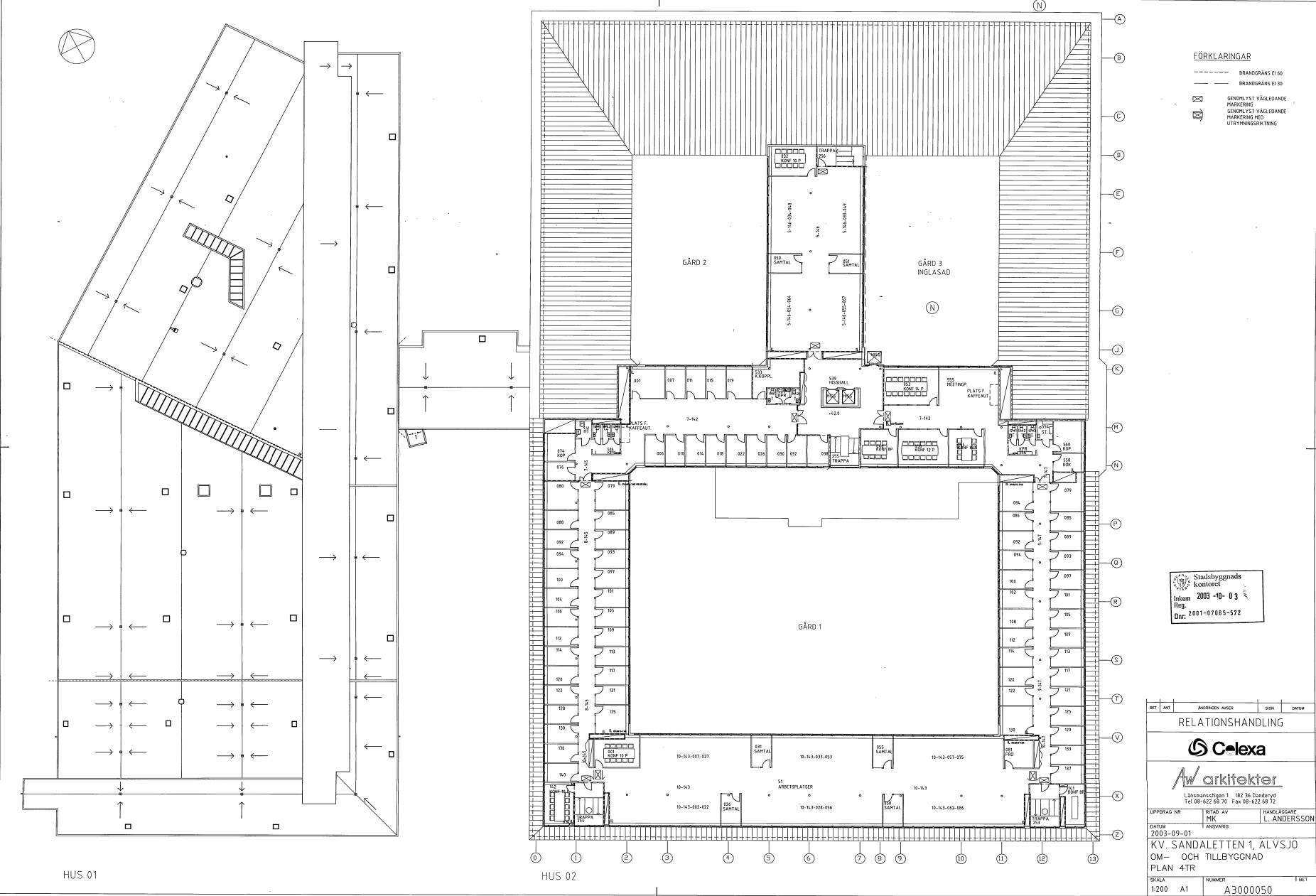
Godkänt dokument - Louise Heimler, Stadsbyggnadskontoret Stockholm, 2014-12-02, Dnr 2014-01201



Om- och tillbyggnad relationshandling 2003, källarplan.
Stadsbyggnadsnämndens arkiv, Stockholm.



Om- och tillbyggnad relationshandling 2003, bottenplan.
Stadsbyggnadsnämndens arkiv, Stockholm.



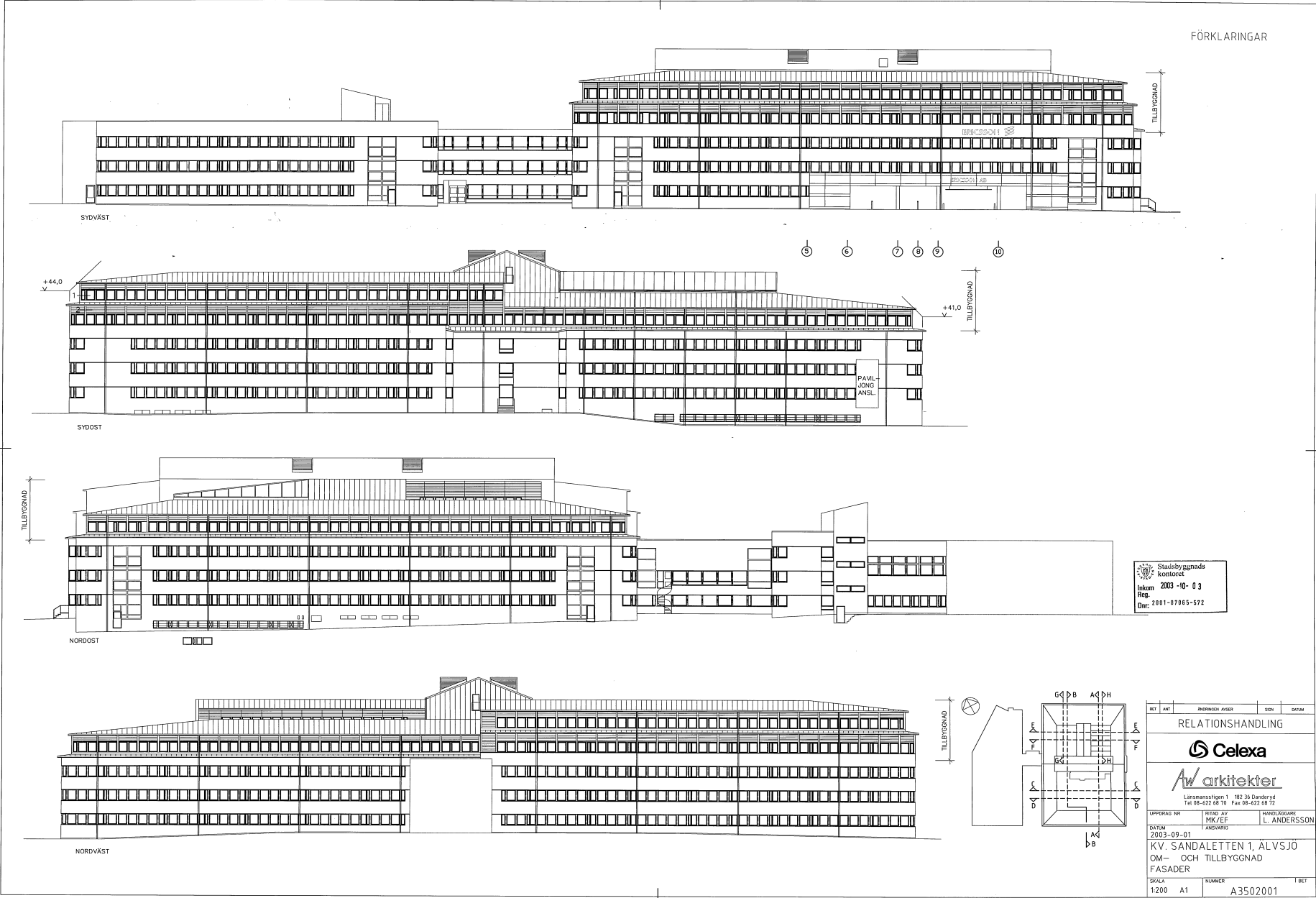
FÖRKLARINGAR

- BRANDGRÄNS E1 60
- BRANDGRÄNS E1 30
- GENOMLYST VÄGLEDANDE MARKERING
- GENOMLYST VÄGLEDANDE MARKERING MED UTRYNNINGSRÖRNING

Stadsbyggnads
kontoret
Inkom 2003-10-03
Reg.
Dnr: 2801-07065-572

BET	ART	ANFÖRANDE AVFÖR	SKALA	DATUM
RELATIONSHANDLING				
 Calex				
 arkitekter				
Länsmansgatan 1 182 36 Danderyd Tel 08-622 68 70 Fax 08-622 68 72				
UPPDRAG NR	RETN AV	HANDLIGGARE		
2003-09-01	MY	L. ANDERSSON		
DATUM	ANSVARIG			
2003-09-01				
KV. SANDALETEN 1, ÄLVJSÖ OM- OCH TILLBYGGNAD PLAN 4TR				
SKALA	NUMMER			T BET
1:200	A1	A3000050		

Om- och tillbyggnad relationshandling 2003, nya våningsplanet 4.
Stadsbyggnadsnämndens arkiv, Stockholm.



Om- och tillbyggnad relationshandling 2003, fasader.
Stadsbyggnadsnämndens arkiv, Stockholm.

Bilaga 2:

AVSKEDSRAMSA ELLEMTEL

På hemsidan www.ellemtel.com, ägd av före detta Ellemtel-anställda, finns följande vers citerad. Den deklamerades enligt sidan av cheferna när de sista tidigare Ellemtel-anställda flyttade ut ur kvarteret Sandaletten "Gula Huset" i augusti 2011. Textförfattare Björn Andersson DC.

ELLEMTELS AVSKEDSRAMSA FRÅN GULA HUSET

*I morgon när vi vaknat upp från glammet och ruset,
Är det bara att inse att det är dags att lämna gula huset.*

*Denna ärade byggnad gul och stor,
Där många minnen för alltid bor.
Här har vi jobbat och slitit,
och ibland i gräset bitit.*

*Men ofta har man här haft riktigt kul,
i denna byggnad så stor och gul.
Här har vi gjort en design fin, en design ful,
i denna byggnad så stor och gul.
Ofta har det gått bra men visst har det funnits strul,
i denna byggnad så stor och gul.*

*Allt började en kväll,
När man beslöt att bygga Ellemtel.
Ett beslut som togs emot utan gnäll.
Skogen höggs ner, undan röjdes stenar,
Ett hus växte upp där det förr bara fanns grenar*

*Sen dess har här gjorts produkter i massor,
Som ordenligt fyllt på Ericssons kassor.
Mycket har vi gjort här under åren i vårt gula fort,
Det mesta minns vi men något kanske vi vill glömma bort.
Ofta gick det bra, att lyckas var modellen,
ibland mindre bra, som AXE modell N.*

*Här har chefer sagt både det ena och det andra,
en del är sägner som numer vandra.
Som den chef som ville att kapaciteten skulle skruvas upp,*

*den engelska översättningen kollades ej under lupp.
För det blev inte så himla bra,
We have to screw up the capacity var vad han sa.*

*Högkonjunkturen gjorde sina attacker,
på parkeringen byggdes en mängd baracker.
Där sprang man och irrade,
I smala korridorer som knirrade.
Sen skulle man ändra på traditioner,
Nu hade man högre ambitioner.*

*Man ville försöka att himlen nå.
Man byggde två våningar till ovanpå.
Men varför de blev grå,
Det kan ingen förstå.*

*Nu ska vi in i hus 30 flytta,
och där fortsätta göra nytta.
Ett hus väntar på oss tomt och kanske utan anda,
där ska vi nu med våra kartonger landa.
Mot Kista vi rikta stegen,
men den vägen, den vägen, den vägen.
Kista är väl bra men dit är det inte kort,
varför måste Kista ligga så långt bort?*

*På tunnelbanan ska man nu stå och trängas,
Och lyssna på att dörrarna stängas.
På vintern funkade inte värmen, man står där och fryser,
samtidigt som någon en i nacken nyser.
Hur ska man fördriva dessa restider,
så att man inte allt för mycket lider?
Jo, på tåget kan man läsa en bok,
eller kanske prata med en tok.
Tar man bilen är snart den psykiska hälsan körd,*

efter köandet blir man intagen som nutcase eller annan nörd.

*Men allt detta ska vi nog klara,
Bita ihop hårt, är det bara.*

*Nu har vi packat våra lådor klart,
lasset går väldigt snart.
Allt möjligt kan man hitta i min låda,
men det viktigast av allt om jag får råda,
är att packa det som ska bygga upp det nya huset,
så även det får vår anda och ser ljuset.
Den anda vi byggt upp här i gula huset.*

*Gula huset har hyst oss och många flera,
nu ska vi här inget mer prestera.
För oss finns här inget mera,
Nu är det slut, the end of an era.*

*Så Gula huset, när vi lämnar dig framåt natten,
vänder vi oss om, säger tack och lyfter på hatten!*

(Källa <http://blog.ellemtel.com/2/9/2014>)