



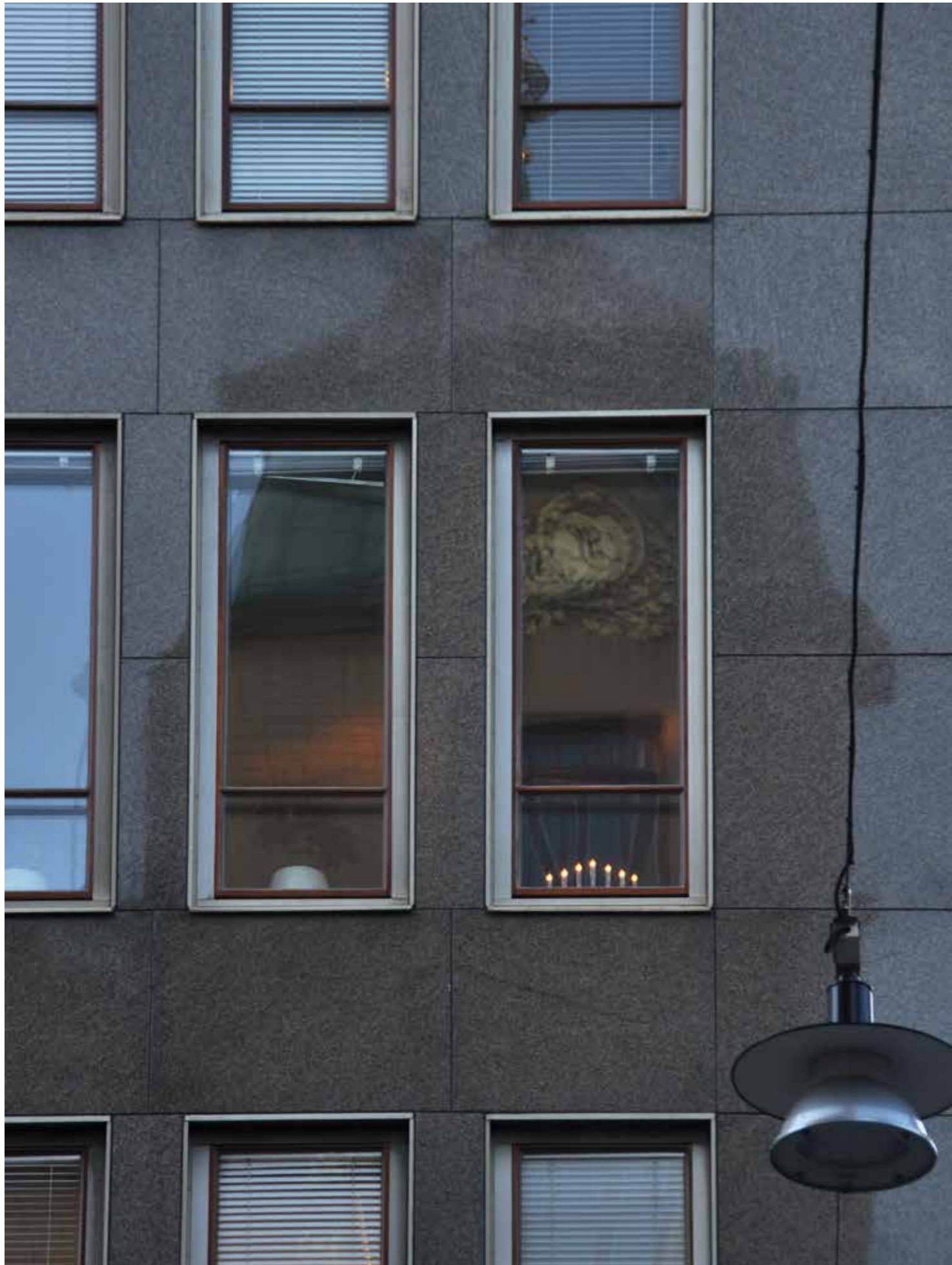
ANTIKVARISK FÖRUNDERSÖKNING

BARNHUSVÄDERKVARNEN 36

Postbankshuset

2019.06.28, rev 2021.02.18

Objekt		Beställare	Omslagsbild	Ansvarig	Handläggare
Objekt:	Barnhusväderkvarnen 36	Fabège genom Victoria Berggren	Bild av Postbankshuset strax efter uppförandet. Källa: Postmuseum, fotograf Yngve Hellström	Annika Andersson <i>Bebyggelseantikvarie, Certifierad sakkunnig behörighet K, cert.nr: C001647</i>	Evelina Regenius Jouper <i>Byggnadsantikvarie</i> Tel. +46 8 518 32 810 evelina.regenius.jouper@white.se
Adress:	Drottninggatan 93, 112 60, Stockholm				
Kommun:	Stockholm kommun				
Län:	Stockholms län				
			<u>Bilder</u>		
			Samtliga nutida fotografier är tagna av White Arkitekter AB om inte annat anges.	White Arkitekter AB Östgötagatan 100, Stockholm Tel. +46 8 402 26 33 annika.andersson@white.se	



INNEHÅLL

<u>INLEDNING</u>	4
<u>HISTORIK</u>	6
OMRÅDETS UTVECKLING	6
POSTBANKENS HISTORIA	8
NY POSTBANKSHUSET	9
BARNHUSVÄDERKVARNEN 36 UTVECKLING	10
FUNKTIONSSTRUKTUR	12
DÅ OCH NU EXTERIÖR	16
DÅ OCH NU INTERIÖR	17
<u>SIKTLINJER</u>	18
<u>KULTURHISTORISK KARAKTÄRISERING</u>	20
EXTERIÖR	20
INTERIÖR	22
<u>KULTURHISTORISK VÄRDERING</u>	24
DOKUMENTVÄRDE	24
UPPLEVELSEVÄRDE	25
<u>KÄLLOR</u>	26

INLEDNING

BAKGRUND OCH OMFATTNING

White har givits i uppdrag av Fabege att utföra en antikvarisk förundersökning för fastigheten Barnhusväderkvarnen 36.

Förundersökningen omfattar en byggnads- och områdeshistorik, lista över förändringar i årtal för byggnaden, karaktärisering av området och byggnaderna, siktlinjesanalys samt en kulturhistorisk värdering.

Förundersökningen har föregåtts av platsbesök under november 2018.

VAD ÄR EN ANTIKVARISK FÖRUNDERSÖKNING?

Dokumentet *Antikvarisk förundersökning* är ett verktyg att använda under förprojekterings- och projekteringsfasen när en byggnad ska genomgå förändringar.

Dokumentet syftar till att beskriva byggnadens historia, karaktärsdrag och kulturvärden. Analysen baseras på vilka värden och kulturhistoriska karaktärsdrag som området besitter i dagsläget.

VAD ÄR KULTURHISTORISK KARAKTÄRISERING?

Bebyggelseområdets karaktärsdrag är en hänvisning till Plan- och bygglagen, PBL, 2 kap 6 § samt 8 kap 17 §. Genom att hänsyn tas till karaktärsdragen värnas bebyggelseområdets historiska, kulturhistoriska, miljömässiga och konstnärliga värden. Därmed undviks även förvanskning i enlighet med PBL 8 kap 13 §.

En kulturhistorisk karaktärisering syftar därför till att ange vilka karaktärsdrag en byggnad och dess omgivning har, så att dessa kan värnas särskilt. För beskrivning av bebyggelseområdes och byggnadens karaktärsdrag används Boverkets Checklista karaktärsdrag som utgångspunkt. Checklistan finns att tillgå via Boverkets hemsida.

VAD ÄR KULTURHISTORISKT VÄRDE?

Kulturhistoriskt värde avser olika slags värden om är knutna till ett område, en plats eller en byggnad. Sådana värden kan röra såväl upplevelser som historisk fakta eller berättelser förknippade med objektet. En byggnads och bebyggelseområdes kulturhistoriska värde hänvisar till flera delar i PBL, bl.a. PBL 2 kap 6 § samt PBL 8 kap 13 och 17 §§. Det är dock inte fastställt vare sig i lagtext eller rättspraxis exakt vad kulturhistoriskt värde är.

Boverkets byggregler har under 2016 infört allmänna råd till vilka miljöer och objekt som kan antas besitta kulturhistoriska värden. De allmänna råden är dock inte juridiskt bindande utan endast exempel på objekt och miljöer och ska fungera som stöd för bl.a. kommunerna i deras handläggning.

Värderingen i denna rapport utgår från en modell framtagen av Riksantikvarieämbetet. Modellen beskrivs i boken *Kulturhistorisk värdering av bebyggelse* av Axel Unnerbäck. Modellen bygger på att det kulturhistoriska värdet är uppbyggt av dokumentvärden, upplevelsevärden och förstärkande värden.

Dessa kan sinsemellan ha olika dignitet vilket innebär att ett värde kan ses som viktigare än ett annat.

FÖRFATTNINGSSKYDD

Gällande detaljplan
Fastigheten Barnhusväderkvarnen 36 omfattas av Dp 2003-06595-54. Detaljplanen vann laga kraft 2005 och innehåller inte några skydds- eller varsamhetsbestämmelser. Det innebär att det endast är den generella varsamhetsbestämmelsen enligt PBL 8 kap 17 § som ska tillämpas.

Riksintresse
Fastigheten ingår i ett område av riksintresse för kulturmiljövärden i Stockholms län enligt Miljöbalkens 3 kap. 6 §, AB115 Stockholms innerstad med Djurgården. Riksintressen beskrivs genom uttryck och motivering. Aktuell värdetext antogs 1997 av Riksantikvarieämbetet efter omarbetning. Förändringarna berörde framför allt det utpekade området "Stockholms innerstad med Djurgården", där nya aspekter angavs för riksintressesets innehåll. Förändringarna i värdetexterna uppmärksammades 2008 av Stockholms stad och Länsstyrelsen.

Uttrycket för riksintresset är funktionen som huvudstad och förvaltningsstad alltsedan medeltiden men särskilt från 1600-talet och framåt. Kungliga miljöer, byggnader för rikets och länets förvaltning, kulturinstitutioner och annan bebyggelse som sammanhänger med funktionen som huvudstad och länsstad.

I riksintressebeskrivningen nämner man bland annat 1900-talets stadsbyggande och bebyggelseutveckling som en betydande faktor, det vill säga miljöer som återspeglar utvecklingen i stadsplaneringen. En annan faktor är kontor och andra handels- och näringslivsbyggnader som speglar Stockholms betydelse som industristad. Uttrycket för riksintresset är de tydligt avläsbara årsringarna i stadsväven och stadssiluetten med den begränsade hushöjden.

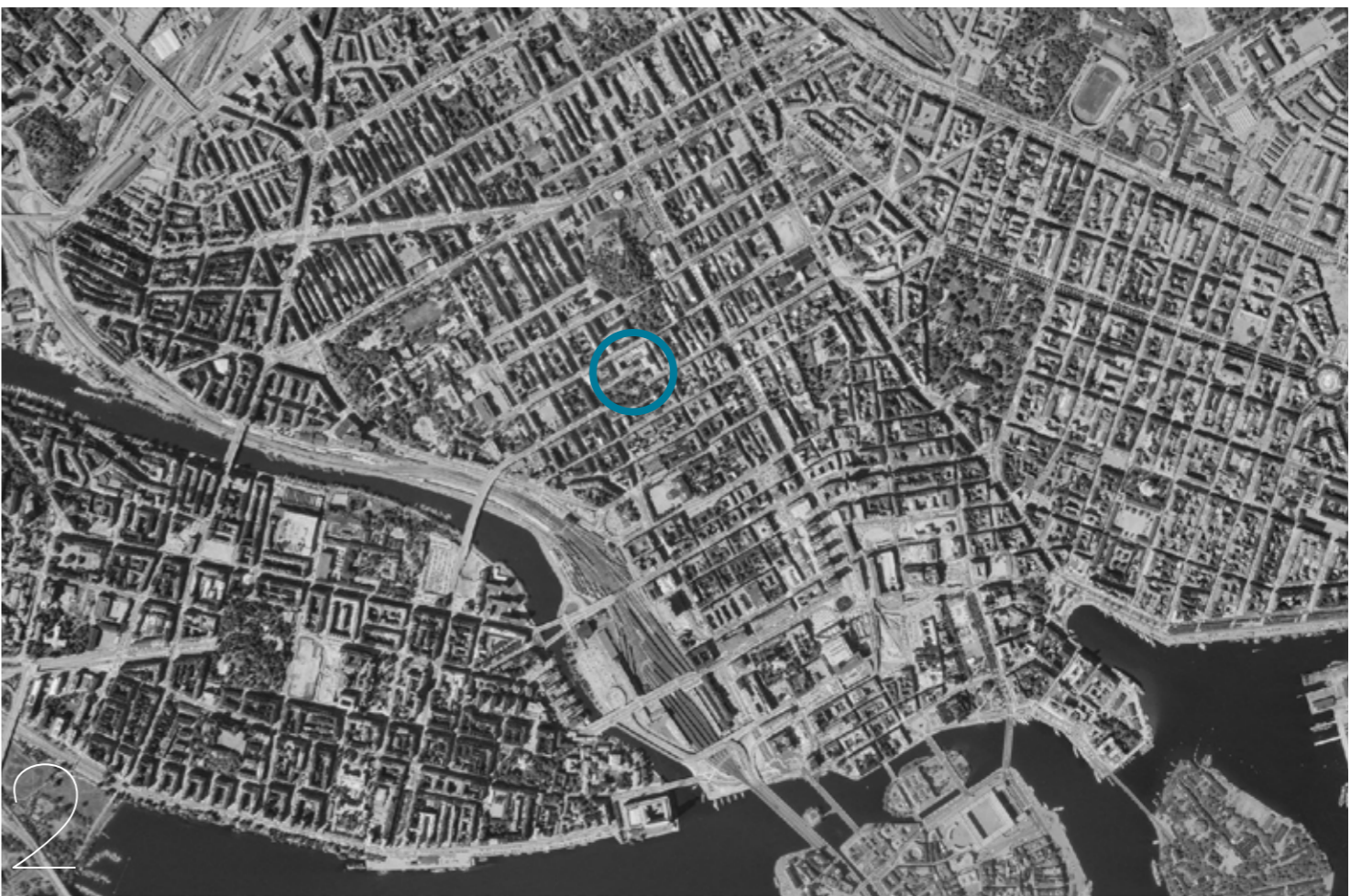
Flera av de faktorerna som nämns i riksintressebeskrivningen kan appliceras på fastigheten genom dess historia, placering, funktion och byggnadshöjd.

ÖVRIGA STÄLLNINGSTAGANDEN

Stockholms stadsmuseums klassificering
Stockholms stadsmuseum har värderat fastigheten som *grön*, det vill säga fastighet med bebyggelse som är särskilt värdefull från historisk, kulturhistorisk, miljömässig eller konstnärlig synpunkt.

Som motivering har stadsmuseet anfört följande:
"Byggnaden har ett samhällshistoriskt värde i och med sin historia som en del av det svenska bankväsendet. Byggnaden har även ett högt arkitekturhistoriskt värde med hög verkshöjd, välbevarad exteriör och påkostade materialval som den blankpolerade naturstenen som möter fönsteromfattningar i trä. Det arkitektoniska uttrycket och den strama stenasfasaden är typiskt för den aktuella periodens bankbyggnader. Högdelen markerar Barnhus berget i tidstypiskt maner och lågdelen har en väl integrerad volym i stadsbilden."

När den antikvariska förundersökningen utfördes 2019 var fastigheten Barnhusväderkvarnen 36 ännu inte klassad av Stockholms stadsmuseum. Museets klassning av fastigheten beslutades av Kulturförvaltningen 2019-06-26 och blev först efter det offentlig. Antikvarierna från White har dock under arbetet med förundersökningen betraktat byggnaden som särskilt värdefull, vilket är samstämmigt med Stockholms stadsmuseums klassificering.



HISTORIK

NORRMALMS UTVECKLING

Norrmalmsregleringens första fas

Placeringen och utformningen av byggnaden på Barnhusväderkvarnen 36 förklaras med en inblick i den så kallade citysaneringen. Redan 1944 upprättades promemorian Det framtida Stockholm: Riktlinjer för Stockholms generalplan. I den angavs förutsättningarna för ändring av trafiksystemet. Promemorian kom att ligga till grund för det principiella regeringsbeslutet som fattades 1945 om Sveavägens framdragning. För att ytterligare befästa planerna antogs 1946 års cityplan med bred politisk enighet. Det blev startskottet för Norrmalmsregleringen.

Den första fasen av regleringen berörde i huvudsak nedre Norrmalm. Underlättandet av tunnelbanans utbyggnad var ett av huvudskälen för att genomdriva rivningarna. Men även ökad bilism och förändrade konsumtionsmönster ställde krav på förändring av stadskärnan.

Ett led i saneringen var expropriationslagen Lex Norrmalm som antogs 1953. Den innebar att det inte gick att överklaga en expropriering. Samtidigt medförde lagen ett byggnadsförbud som gjorde det näst intill omöjligt att få bygglov. Resultatet blev en förslumning av i synnerhet nedre Norrmalm. Det fanns inte längre några incitament för att underhålla fastigheterna då de inte gick att sälja vidare. Under perioden 1953 - 1962 revs ca 120 fastigheter.

Regleringens fas 2 och City 62

Ekonomiska teorier i slutet av 1950-talet och början av 1960-talet propagerade för omorganisering av citystrukturer. Bland annat hävdades att storföretag och bankers ledningsfunktioner borde vara belägna i huvudstadens centrum. Med den pågående citysaneringen i Stockholm fick teorierna stor genomslagskraft. Den svenska staten använde flera påtryckningsmedel för att försöka förmå storbankerna att omlokalisera och bygga nya kontor i centrala Stockholm. Flera av bankerna höll dock emot att flytta in till city. Lex Norrmalm innebar att staden hade köpt på sig ett stort antal tomter. Dessa såldes inte vidare till exploatörer och fastighetsförvaltare. Marken uppläts istället med tomträtt vilket fick flera av bankerna att tveka.

City 62 var en översiktsplan som byggde vidare på cityplanen från 1946. Samtidigt började de intensiva rivningarna väcka uppmärksamhet och debatt. Både arkitekter och kulturpersonligheter framförde kritik mot rivningarna samt skalan och uttrycket på de nytilkommande volymerna. Stockholms stad framförde även fortsättningsvis att regleringen var nödvändig för att skapa ett attraktivt city som kunde konkurrera med externhandel. Dåvarande borgarrådet i planeringsnämnden, Joakim Grape, sammanfattade sin bedömning av läget med orden "Utan tillräcklig trafikförsörjning kommer city att dö en död i skönhet; jag föredrar ett levande city".

KVARTERET BARNHUSVÄDERKVARNEN

Barnhuskvarnarna

Kvarteret har sitt namn efter barnhuskvarnen som hörde till Stockholms allmänna barnhus. Redan 1636 fanns en kvarn strax norr om det nuvarande kvarteret Barnhusväderkvarnen. Barnhuset grundades 1633 efter tillstånd från drottning Kristina. Den första

kvarnen byggdes kring 1636. Barnhemmet drevs av ett bolag som förvärvade och förvaldade odlingsmark i det närliggande området. Säd och hampa maldes sedan i den egna kvarnen. Verksamheten pågick till slutet av 1800-talet då kvarnarna revs för att möjliggöra Albert Lindhagens stadsregleringsplan.

Kvarterets bebyggelse och förändring

Kvarteret bebygges successivt under 1890-talet och början på 1900-talet, i enlighet med stenstadsidealet. Likt flera kvarter inom Norrmalm kom även Barnhusväderkvarnen att påverkas av Norrmalmsregleringen. I slutet av fas 1 exproprierades mark för att möjliggöra inflytt av Postsparbankens huvudkontor.

Vid uppförandet av den nu befintliga kontorsbyggnaden på fastigheten var intentionen att låta grönskan från Tegnérlundens komma in i kvarteret. En lucka lämnades därför i byggnadsstrukturen. Tanken byggde på då rådande stadsplaneideal om luftigare gårdar, till skillnad från de traditionella stenstadskvarteren som haft helt kringbyggda gårdar samt bebyggelse även på innergårdarna.

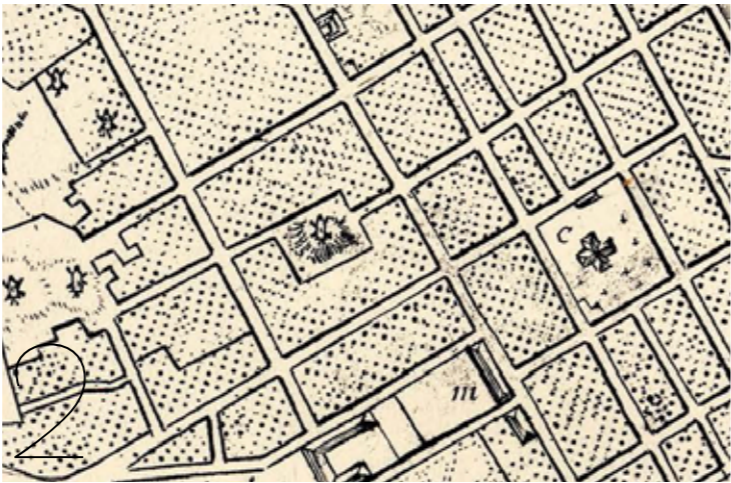
Stadsplaneideal förändras och lucktomten som förband kvarteret Barnhusväderkvarnen med Tegnérlundens byggdes igen med ett bostadshus 2007.

1. 1890, Tegnérlundens från väster med gamla och nya Barnhusväderkvarnarna. Bebyggelsen revs kring 1890. I bakgrunden syns bygget av Johannes kyrka som invigdes i maj 1890. Källa: Stockholmskällan
2. 1888, Rådmansgatans södra kant mellan Drottninggatan och Teknologgatan. Idag ersatta av Postbankshusets norra fasad. Källa: SSM
3. 1889 Gamla Barnhusväderkvarnen i Tegnérlundens syns i slutet av Tegnérgatan. Källa: SSM
4. 1959, hörnhuset vid Drottninggatan- Rådmansgatan före rivningen. Källa: Postmuseum
5. 1903, Tegnerlundens mot nord-ost. Källa: Stockholmskällan
6. 1959, december, gårdshuset tillhörande Drottninggatan 91. Spår av de redan påbörjade rivningarna av kvarteret syns i förgrunden. Källa: SSM
7. Samma vy som bild 3, Tengérgatan leder upp mot Tegnerlunder förbi Postbankshuset. I Tegnérlundens har Barnhusväderkvarnen bytts ut mot Carl Eldhs Strindbergmonument. Källa: Postbanken i ny miljö
7. 1964, Samma vy som bild 3, strax efter uppförandet av Postbankshuset. Källa: Postmuseum

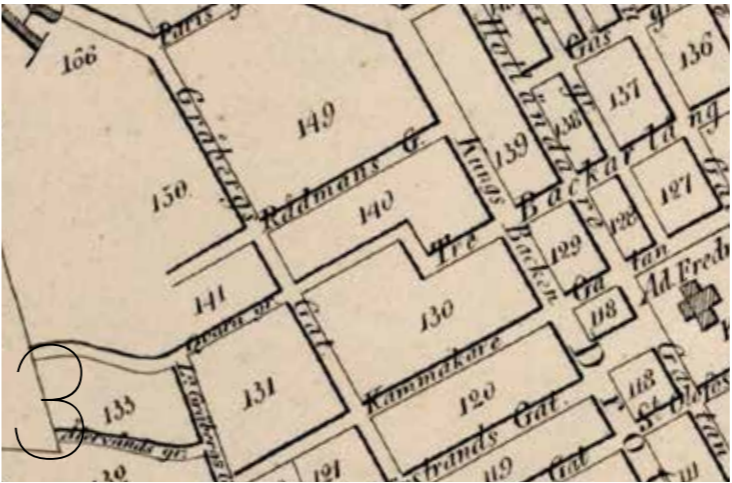




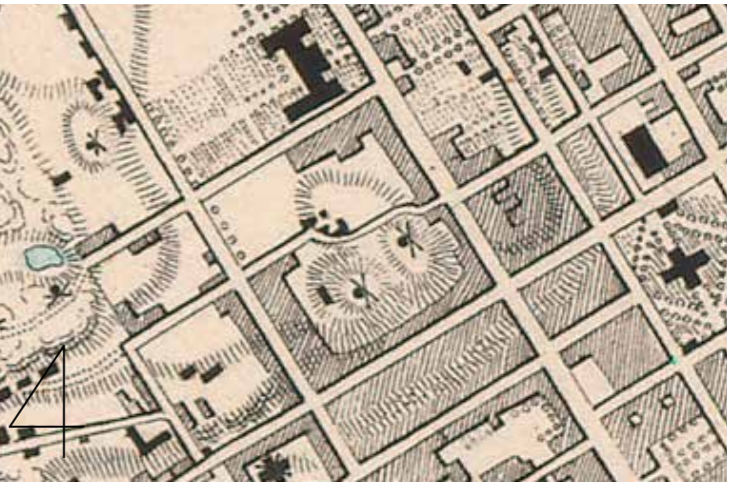
1733



1751



1828



1844



1861



1906



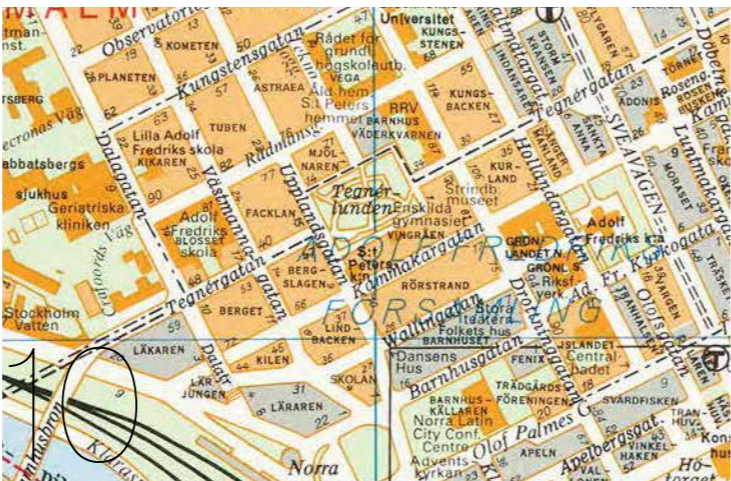
1930



1954



1970



1996



2017

1. 1733 års karta över Stockholm, Stockholmskällan
2. 1751 Charta Öfver Stockholm Med des Malmar och Förstäderna. Af Hans Kongl Majt til Strandernes anläggning i Nåder fastställd den 1 juli 1751, Stockholmskällan
3. 1828, Wägvisare i Stockholm Guide et manuel du voyageur à Stockholm 1819 öfversedd 1828, Källa: KB
4. 1844, Kartblad 5 V. Medlersta bladet ur Trakten omkring Stockholm i IX blad. Kartan är uppmätt 1844-1845, utgiven av Topografiska Corpsen 1861 och översedd 1866, Stockholmskällan
5. 1861, Karta Trakten omkring Stockholm i IX blad från 1861 Mellersta bladet, Stockholmskällan
6. 1906, Karta öfver Stockholm med omgifningar_Axel Gillberg, Källa: KB
7. 1930, Karta över Stockholm, Stockholmsutställningen, Stockholmskällan
8. 1954 Officiella Stockholmskartan, Blad 43, Stockholmskällan
9. 1970 Officiella Stockholmskartan, Blad 43, Stockholmskällan
10. 1996 Officiella Stockholmskartan, Blad 43, Stockholmskällan
11. 2017, GeoLex, Lantmäteriet

HISTORIK

POSTBANKENS HISTORIA

Postsparbanken

År 1883 beslutade riksdagen att Postsparbanksrörelsen skulle införas i Sverige. Ordförande var genralpostdirektör Adolf Wilhelm Roos, en man som idag räknas som det moderna svenska postverkets grundare. Till förebild för den nya rörelsen låg den engelska postsparbanken som startades 1861.

En postsparbank ansågs särskilt angelägen för de mindre bemedlade i samhället efter industrialismens genombrott. Kroppslarbetarna och den rörliga arbetskraften behövde sparställen som lätt kunde nås alla dagar i veckan. För att citera en talare i Riksdagen så såg man att den nya sparbanken skulle "för att verka fullt gagnande vara lika lätt tillgänglig som krogen och handelsboden". Genom att postsparbanksboken skulle gälla invid varje postanstalt skulle arbetarna kunna föra postsparbanken med sig när de arbetade på andra platser. Vid perioden pågick stora järnvägsbyggen runt om i landet och rallarna omnämndes som en viktig grupp som kunde nyttja systemet bäst.

Till en början organiserades postsparbanken som en byråenhet i Postverket under ledning av en byråchef och med en styrelse där generalpostdirektören var ordförande. Så var fallet fram till 1908 då en kommitté, på grund av stagnationer förslåg att postsparbanken skulle bli en självständig institution. 1912 genomfördes den reform som innebar att postbanksstyrelsen blev självständig. Tyvärr lev följden av första världskriget att den reformen inte fick sådan stark start vilket gjorde att en ny statlig utredning tillsattes år 1920 för att söka lösning på problemet. Resultatet blev att knappt 10 år efter reformen upphörde postsparbanken att fungera som fristående institution och blev istället på nytt en byrå under generalpoststyrelsen. 1922 år riksdag fastställde en ny postsparbanksförordning som gav generalpoststyrelsen med postbanksfullmäktige ökade möjligheter att förbättra postbankssystemet. Denna förordning kom att gälla ända fram till 1 januari 1970 då postbankslagen trädde i kraft.

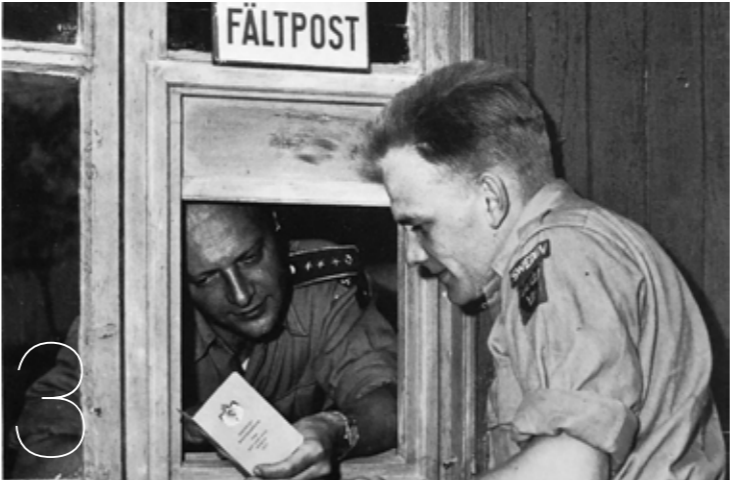
Postgirot

1925 började Postgirots verksamhet, en rörelse som sedan har spelat stor roll för svensk betalningsförmedling och som utgjorde en mycket väsentlig del som var postbanken. Postgirot var grunden för en statlig bankverksamhet som med tiden skulle få allt större betydelse på bankmarknaden i Sverige. Verksamheten kom länge att väsentligen ha karaktär av en inlåningsrörelse med tyngdpunkten på sparrörelse med service åt miljontals småsparare dels betalningsförmedling genom postgirot åt alla grupper i samhället. Inlåningsmedlen placerades främst i långa bostads och kommunkrediter samt statliga och kommunala obligationer. Denna tids postbank var sålunda att betrakta som ett kapitalmarknadsinstitution. Den viktigaste inkomstkällan var ränteintäkterna.

Under andra världskriget kom banken att ha större roll, främst postgirot för militären. Detta gjorde att insättningar ökade kraftigt och 1942 hade postbanken en insättarbehållning på 1 miljard, knappt 6 år senare nåddes 2 miljarder.

Postbanken

Under 1950-talet ökade konkurrensen inom bankväsendet. Generalpoststyrelsen fick i början av 1960-talet en ändrad organisation med ökad satsning på marknadsföring. Omorganisationen innebar att Postsparen banken slogs ihop med Postgirot och bytte namn till Postbanken, det var startskottet för byggnaden på Barnhusväderkvaren 36. På detta sättet såg organisationen ut fram till 1974 då Postgirot åter igen bröts ut och slogs istället ihop med Sveriges Kreditbank för att bilda PKbanken.



- 1 1940-talet. Postgirohuset i Stockholm med sina välkända valvbågar över Klara Norra Kyrkogata. Här satt Postsparebankens bokföringsavdelning och undersökningsavdelning mellan 1916-1963. Källa: Tillbakablick på Postbanken
2. En hög grad av postsparebankens kunder var ungdomar. Efter första verksamhetsberättelsen framkom det att närmare 66% av de som fått postsparebanksböcker utfärdade till sig var barn eller minderåriga. En bidraganden orsak till detta var troligtvis de små blå märken som man kunde samla på ett så kallat sparkort. Efter tio märken kunde dessa sättas in och i utbyte fick man ett färgglatt märke i sin sparbanksbok och en insättning på banken. Källa: Postbanken i ny miljö
3. Under beredslåsrem böev fältposten en viktig länk i kontakten med många postsparebanks- och postgirokunder i fält. Källa: Postbanken- postsparebanken och postgiro
4. Längre skedde bokföringen för hand i tjocka folanter, som vägde 5,5 kg, med bläck och penna. Inte förrän 1923 övergick man till maskinell bokföring. Källa: Postbanken i ny miljö
5. Samma arbete som utförs i bild 4, 1948 övergick man från maskinell bokföring till hålkortsmetoden. Källa: Postbanken i ny miljö

NYA POSTBANKSHUSET

Verksamheter växer och flyttar

När Postsparbankens verksamhet startades var den belägen i tre rum i det gamla posthuset på Lilla Nygatan 6 men flyttade ganska strax till Lilla Nygatan 4 innan de installerade sig i Posthuset på Vasagatan 1903 ritat av Ferdinand Boberg. Från 1916 till 1963 vad postsparbankens bokföringsavdelning och undersökningsavdelning förlagda i posthusets tillbyggnad mot Klara Norra Kyrkogata. Alla annan verksamhet var belägen på andra sidan gatan i det så kallade Postgiropalatset. Den kraftiga tillväxt i bankens omsättning fodrade dock att delar av verksamheten blev för stora och de förflyttades till andra platser i staden. Varför det var efterlängtat att samtliga elar skulle få samlas i ett ändamålsenligt kontorshus på Drottninggatan.

Platsen

Platsen där Postbankshuset står på upptogs tidigare av sex stycken separata fastigheter. Sedan ändring av gällande stadsplan medgivits kunde byggnadsvolymen uppföras mellan några av de befintliga byggnaderna samt öppna upp fastigheten mot Tegnérulunden. På så sätt nåddes dubbla syftet att dels göra det stora huskomplexet mer funktionellt ur planeringssynpunkt dels också för att kvarteret åstadkomma större rymd och avsevärt bättre ljusförhållanden. Det var ämnat att Tegnérulundens grönområde skulle fortsätta ändra in på det nya kontoret. Tanken var att personalen kulle kunna "känna tillfredsställelsen att åt alla håll ha utsikt mot antingen gator eller parkområden".

Arkitekten

Det nya Postbankshuset ritades av arkitekten Folke Löfström (1910-2005), en svensk arkitekt som specialiserat sig på sjukhus och skolor. Löfström avslutade sin a studier på Kungliga Tekniska Högskolan i Stockholm 1935. Mellan åren 1939-1954 studerade han på Kungliga Konsthögskolan i Stockholm var efter han likt många andra samtida arkitekter gjorde studier utomlands. Löfström är inte en av de mest omtalade arkitekterna på 1900-talet i Sverige men står för flera verk både i Stockholm och andra delar av landet. Han har ritat fler villor i Djursholm bland annat sin egen bostad Villa Löfström där han och hans familj bodde från 1945. Han har står för utformning av flera vårdanläggningar bland annat Danderyds Sjukhus (1945) och Nacka Lasarett (1956). Han ritade skolor på flera platser bland annat Vimmerby, Karlskoga och Gävle. Andra institutioner är Ryska Ambassaden i Marieberg (1972) och Shells Kontorshus i Solna (1972) och självklart Postbankshuset (1961).

Postbankshuset

Byggnaden uppfördes i tre våningar under mark som gav garageplats för 300 bilar i två nedersta källarplanen, det översta källarplanet ar arkiv, butikslager och utrymme för vissa fasta installationer. Entréplanet bestod av butiker och postanstalt. De fyra våningarna i lågdelen bestod av kontorsvåningar samt i den indragen 5 våning fanns lunchrestaurang med matsalar och restaurangkök utanför var det så kallade promenaderasser. Ovanför dessa plan reste sig högdelen med fyra mindre våningsplan.

Vid projektets planering eftersträvades det att byggnaden skulle ha så god inplacering som möjligt i den speciella miljön. Den strävan fick i viss utsträckning sitt uttryck i valet av fasadbeklädnad av Kulla-granit av grå-brun-röd färg. För arkadens pelare och entréplanet inklädnad användes Kulla-granit men i svart-grön kulör.

Byggnaden är uppförd kring en central del i anslutning till huvudentrén vid Drottninggatan 89. Entrén ledde in till postanstalten, hissar och huvudtrappa till samtliga kontorsvåningar. Våningsplanen i sin tur var uppbyggd genom ett system av dubbla korridorer placerade kring en mörk byggnadskärna som innehåller kapprum, WC-paket och förråd samt receptioner i anslutning till våningsplanens entré från respektive hisshall.

Vid uppföranden bestod den sammanlagda våningsytan av 35 000 m², med en byggnadsvolym på 112 000 m³. Vid projekteteringen var det väldigt viktigt att genom dess volym tillgodose berättigade önskemål från verksamheten och en hög trivselnivå. Genom att säkerställa detta inrättades ett provrum där de anställda kunde känna på material, inventarier och ljussättning medan byggnaden uppfördes. Lunchrestaurangens utformning kommer från ett önskemål att där kunna hålla sammankomster, föreningsmöten, mindre personalfester och dyl. Matsalarna, som sammanlagt kunde rymma 300 personer, hade därmed flera skjutbara mellanväggar som snabbt kunde ändra massenheternas olika storlekar. Man vidtog åtgärder för att minska bullret mellan de rum med maskiner och de övriga arbetsytorna. Man införde en transportanordning för att undvika onödigt spring, de vill säga ett rörpostssystem.

I början var inte hel byggnaden planerad utan den nordvästra delen som är belägen längs med Rådmansgatan var en separat projektering och innefattade Läkarcentral när den väl uppfördes.

1. 1961, byggnaden har börjat uppföras längs med Drottninggatan vy åt norr. I bakgrunden syns Gamla Tekniska Högskolan. Fotograf Gunnar Södergren. Källa: SSM
2. I förgrunden byggs huset Rådmansgatan 65, var postverkets läkarcentral skall inrymmas. I fonden Postbankshusets centrumdel som var den första delen i projekteringen. Källa: Postmuseet, fotograf Yngve Hellsröm.
3. Blivande arbetsfysiologiska laboratoriet i våning 4tr, mot Rådmansgatan. 4. En blivande korridor. Denna löper parallellt med Rådmansgatan, i sjukgymnastiskaavdelningen i våningen 5 tr. I fonden skymtar gymnastiksalen.
5. Rådmansgatan 65, än så länge är här endast ett hål i marken där nedfarterna till garaget kommer att vara vid färdigställande.
6. Rådmansgatan 65, två våningar har uppförts av byggnadsdelen.
7. Byggnadsdelen börjar ta form med fyra våningaplan, och fönster har kommit på plats.
8. Den stora entréhallen strax innan invigningen, postkontoret har redan öppnat men ännu har inte trappan fått sin handledare i trä. Källa: Postmuseum, fotograf Yngve Hellström



HISTORIK

BARNHUSVÄDERKVARNEN 36 UTVECKLING

Förändringar genom åren

Postbankshuset uppfördes på ett sätt som var typiskt för kontorshus på den tiden. Genom att inhysa en verksamhet i en grundstruktur som var omvandlingsbar och flexibel. Byggnaden bestod av en fast struktur med en lågdel och en högd. Lågdeles fasta struktur bestod av två parallella korridorer som gick från norr till söder längs med Drottninggatan. Dessa vek av i en enkel korridor i byggnadsdelarna längs med Tegnérgatan och Rådmansgatan. I den fasta strukturen ingår tre stycken trapphus med hisspaket om kantas av hisschakt, installationsschakt och WC-paket. Ett av dessa kluster är centrerade genom byggnaden där högdelen sticker upp. De två andra är belägna i norra och södra hörnet av lågdelen. Runt dessa fasta strukturer ramar ytterväggarna in öppna ytor som var ämnade att hållas flexibla, en planlösning som skulle kunna ändras efter behov.

Postbankens verksamhet satt i huset fram till 1970-talet. Då ändrades organisationen genom att postgirot åter igen blev eget och förflyttade sig till det nya PK-huset vid Kungsträdgården.

Ombyggnationerna påbörjar

Dyggnaden uppfördes för en och samma verksamhet med butikslokaler i entréplan har en mest genomgått interna ändringar då verksamheten förändrats. De första åren sker få dokumenterade ändringar. Men efter det att Postgirot flyttar ut ändrar verksamheten karaktär och byggnaden genomgår en del ombyggnationer.

Den första ändringen som registrerats på Stadsbyggnadskontoret i Stockholm är från 1973, då slog man ihop en av butikslokalerna på bottenvåningen med en kontorslokal.

1988 byggdes fasaden mot Rådmansgatan om. Nedfarten ner till garaget byggs om. Den bestod till att början av två infartsportar som gick ihop till en nedfart och en uppfart som ledde trafiken ut ur garaget. De två portarna in i garaget byggs igen och trafiken får dela på det som tidigare var uppfarten. De två portarna bytts ut mot fönsterpartier lika de befintliga.

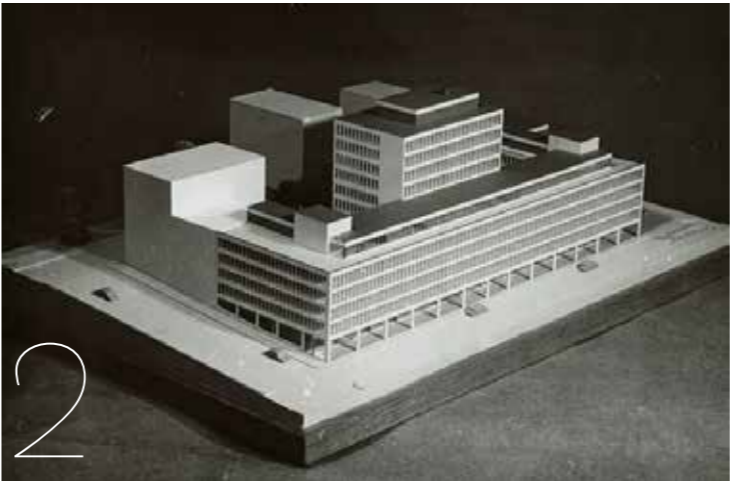
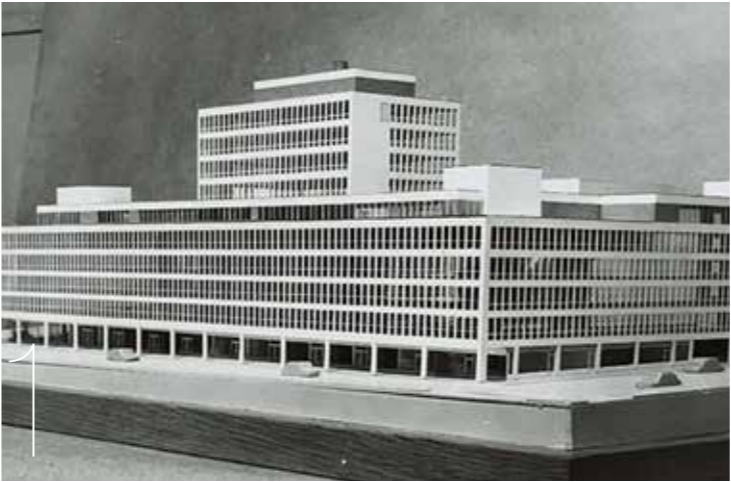
1993 sker en stor ombyggnation av Posthuset. En av kontorslokalerna längs med Drottninggatan byggs om till postkontor. Ombyggnaden innebar ett nytt kassavalv i entréplan, två hisskorgar blir till en större som kan forsla större paket från lastkajen i källarplan. I fasaden flyttas en entré och fönsterpartier byts ut till aluminium lika befintliga samt en glas rutorna byts mot dubbelglas. Den andra stora ombyggnationen som genomförs är även den på entréplan. Den stora postkontoret med det ursprungliga postdisken byggs om kraftigt och får en ny verksamhet. Entrén med den långa korridoren byggs om och får en cirkulationsdörr. Utrymmet förses med nya innerväggar som delar av de större ytorna. Plan 5tr byggs om och får en ny kontorsstruktur där den öppna matsalen varit tidigare. Det ursprungliga restaurangköket har ersatts av kontorsrum. Fasaderna byggs om och får fönsterpartier istället för den tidigare glasbetongfasaden. In mot gården utvidgas den indragna fasaden och terrasser byggs bort. Två år efter byggs fasaden på entréplan, innanför arkaden, om med nya fönsterpartier.

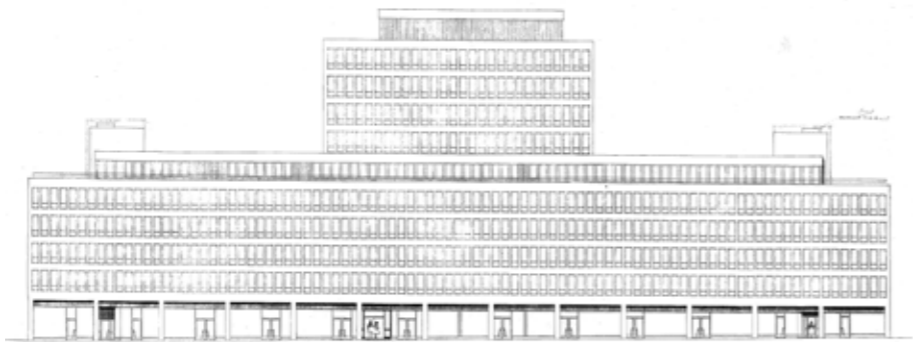
År 2000 byggs entréplan om för nya verksamheter innefattande dans-, och datalokaler för undervisning samt tillhörande café. 2003, restaurang på entréplan utökas. 2010 byts glaspartier i hörnet Drottninggatan- Tegnérgatan ut mot nya delvis öppningsbara. 2013 tillkommer en dörr från entréplan med utgång mot innergården. 2016 byts en entréport på Rådmansgatan ut, den är belägen längst västerut. Samt en ny glasdörr tillkommer som leder ut på terrassen på plan 5tr.

De senaste åren har fastigheten bytt hyresgäster ett flertal gånger och genom detta sker ofta ombyggnationer. Framst gäller det ytskikt som ändras men även lättväggar som förflyttas eller tas bort helt. Genom förändringarna i kontorets arbetskultur sedan byggnadens uppförandet kan man se förändringar från cellkontorsstrukturer till öppna landskap.

1. Modell av Postbankshuset, norra och västra fasaden. Källa: SSM
2. Modell av Postbankshuset västra och södra fasaden med högdel i bakgrunden. Källa: SSM
3. Postbankshuset på 70-talet. Källa: Postbanken - postsparbank och postgiro (1884-1925-1974)
4. Modellen sedd fotograferad in mot gården. Vid uppförandet var var kvarteret öppet mot Tegnérlunden och gården såg ut på detta sätt. Källa: SSM
5. Modellen ur ett fågelperspektiv från sydöst. Källa: SSM

- Nästa sida.
Originalritningar av fasaderna upprättade av Folke Löfström daterade 1961. Källa: SBK
1. Hörnet mot Drottninggatan - Tegnergatan fasaden åt öst sträcker sig längs med Drottninggatan.
 - 2., Högdels fasad åt öst samt det indragna våningsplanet 5tr.
 3. Lågdels södra fasat ut mot Tegnérgatan.
 4. Högdels fasad åt söder in mot gården. Till höger i bild syns den utbyggnad som genomfördes 1993 då terasserna mot gården byggdes in.
 5. Västra och norra fasaden in mot gården, söder om högdelen.
 6. Hög- och lågdels västra fasad in mot gården. På lågdelen syns den utbyggnad som genomfördes 1993, när terasserna in mot gården byggdes in.
 7. Lågdels norra fasad mot Rådmansgatan.
 8. Högdels norra fasad in mot gården.
 9. Lågdels norra fasad in mot den södra innergården.





Fasad mot öst



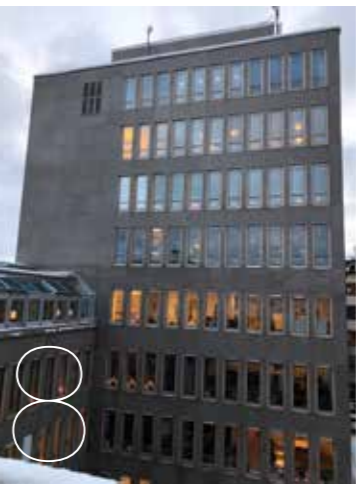
Fasader mot söder



Fasad mot väst



Fasadr mot norr



HISTORIK

FUNKTIONSSTRUKTUR

Typiskt för kontorsbyggnader som uppfördes under denna period var de skulle fungera som en mindre stad, med flera bekvämligheter kopplade till verksamheten. Byggnadens placering var nära stadskärnan som tillgodosåg många av dessa bekvämligheter. Dock speglar byggnaden de sociala mönster som rådde inom verksamheten. Följande sidor visar på tre olika våningsplans utformning och funktion strax efter uppförandet. Samtliga bilder på uppslagen är tagna av Yngve Hellström och hämtade från Postmuseums digitala arkiv.

Entréplan

Entréplanet i bestod i främst av butikslokaler som inte tillhörde Postbanksverksamheten. Butikslokalerna var belägna med fönster ut mot Drottninggatan, Tegnérgatan och Rådmansgatan. I våningsplanets nordvästra hörn fanns garagenedfarterna till de tre källarplanen. Via en av infarterna var även postintaget där postbilarna lastade av.

1. Entrén vid Drottninggatan ledde besökarna genom en smal korridor in till den stora entréhallen med den dominerande trappan som leder upp till nästa våningsplan. I entréhallen hade man en del event och utställningar under tiden då postkontoret låg innanför. På bilden syns Postbankschefen Sven Lönnqvist uppe i högra hörnet hålla tal vid invigningen av det nya Postbankhuset.

2. Avskärmad med ett glasparti fanns Postkontoret som var öppet för allmänheten att göra sina ärenden.

3. 1964-02-08, ett hundratal gäster är samlade i entréhallen för invigningen av de nya kontorslokalerna i Postbankhuset.

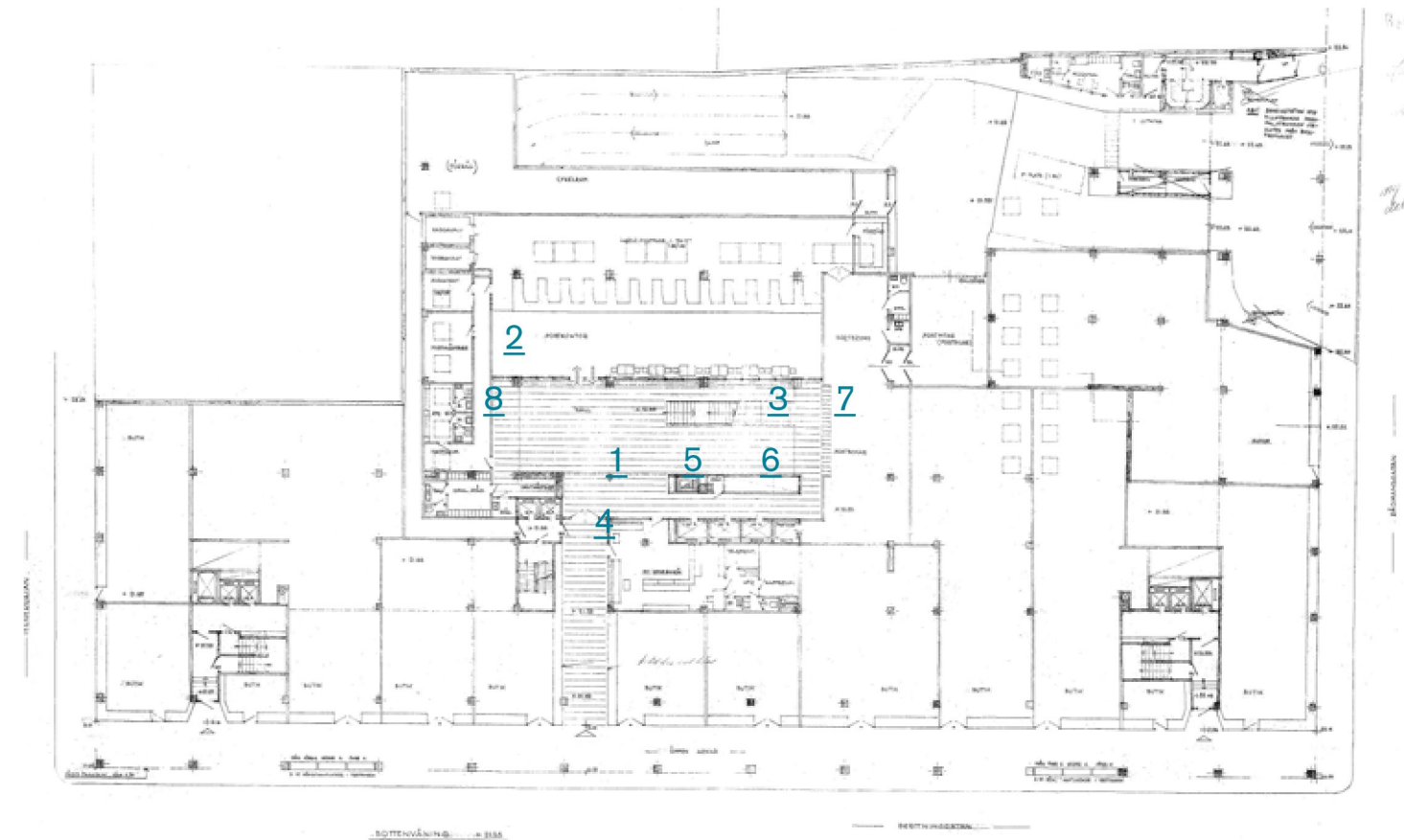
4. Entréhallen med fönstervägg ut mot Tegnérslunden. I bakgrunden skymtar postexpeditionen *Stockholm 45*. En man är på väg in genom dörren som leder in till postexpeditionens box-avdelning.

5. Utställning i entréhallen under trappan. Under mottot "När jag blir stor" har postbanken - i samband med barnbidragssparande - låtit barn i olika åldrar illustrera egna önskemål om sin framtid.

6. Invigningen av Postbankhuset, i bakgrunden syns de glasfönster som visar byggnadskroppen som går längs med Tegnérgatan.

7. För den vägg som utgör entréhallens östra vägg hölls en tävling för att pryda väggen med ett konstverk. På bilden syns den vinnande konstnär Jan Brauner framför sin väggrelief *Blänk*. Stucca-törsarbetet var mycket svårt och krävande. Enligt Jan Brauner blev slutresultatet bättre än skissen, tack vare stuccatören Åke Larssons förnämliga arbete, där han översatt och förbättrat konstnärrens ursprungliga intentioner.

8. Väggreliefen *Blänk* av Jan Brauner tar upp hela väggytan. I högra hörnet av bilden syns den entré som leder in i entréhallen från Drottninggatan.



Våningsplan 1-4tr

Våningsplanen 1-4tr hade liknande rumsstruktur med kontorsrum specifikt utförda för verksamheten. Ett rum som skiljer våning 3 tr från de andra är det som kallas för Computerrum, med tillhörande åskådarrum. Ett rum som var unikt och en del av den första digitaliseringen av verksamheten.

Våning 4 tr

1. På läkarcentralen hade man ett compactusarkiv för sjukjournaler, fönstren vetter ut mot Rådmansgatan.

2. På samtliga plan var det så kallade dagrum belägna i norra och södra hörnen på lågdelen. Här kunde man ta en paus och socialisera med sina kollegor. Utanför fönstret ligger Drottninggatan.

3. Chefläkaren docent Erik Östlund sitter i sitt arbetsrum, bakom honom är liggar chefläkarens undersökningsrum.

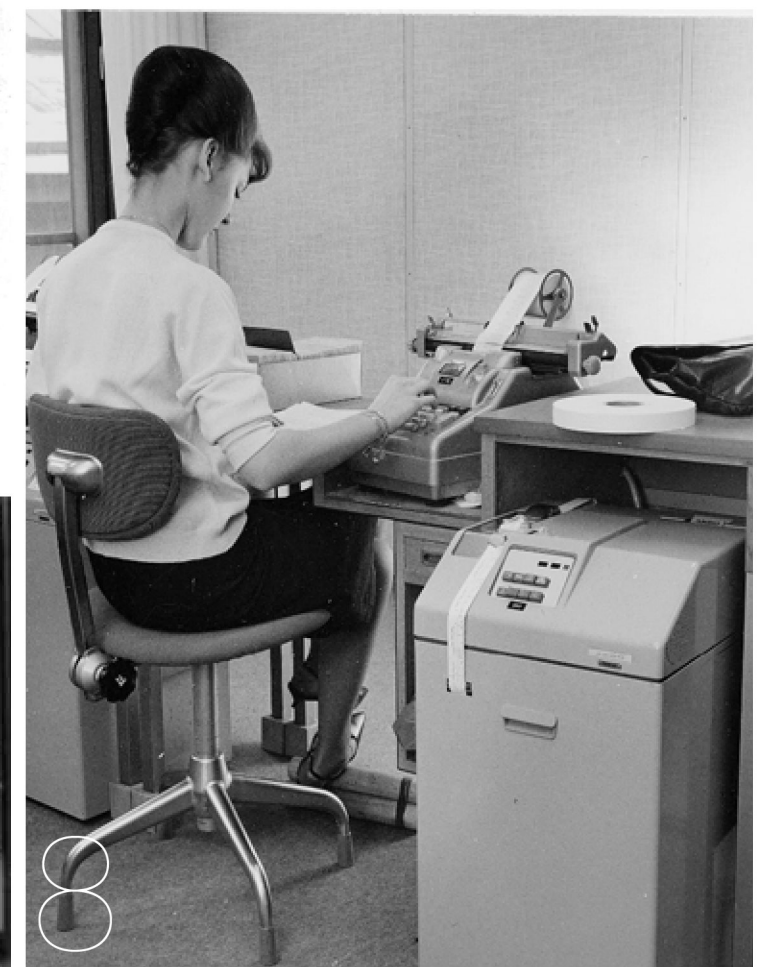
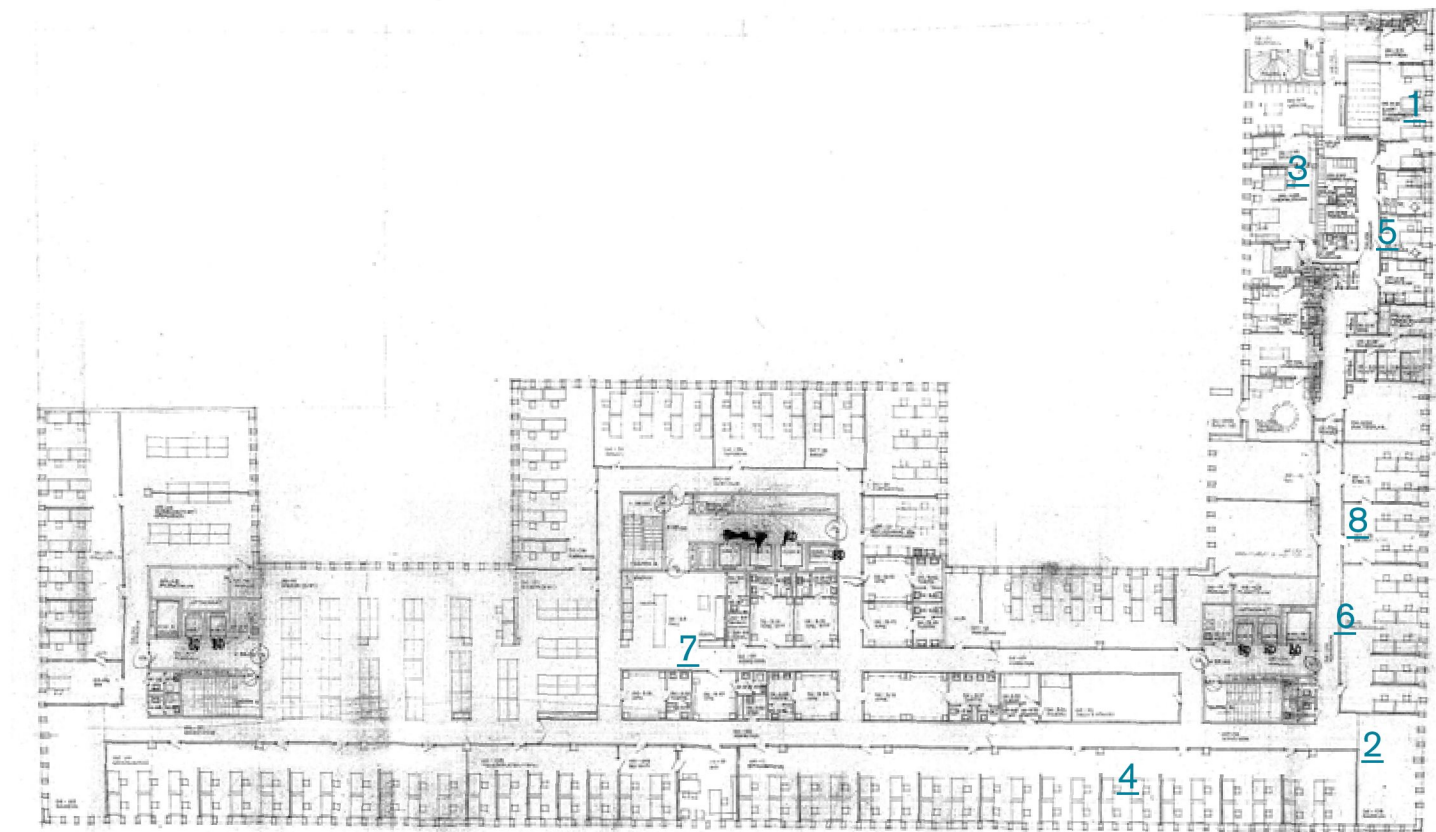
4. 1966-05-12 kommunikationsminister Olof Palme är tillsammans med ett antal tjänstmän från departementet på besök. Här visar avdelningsdirektör Arne Langseth hur hålkortsstansningen fungerar.

5. Läkarcentralen Föreståndarinnas rum, i bilden syns Aina Ringström. I fönstret syns Gamla Tekniska Högskolan.

6. Sparbanksbokföringsavdelningen för hålkortsstansning, fönster vetter ut mot Rådmansgatan.

7. Varje plan hade en receptionsyta i anslutning till hissarna och trapphuset som är centrerat i högdelen. Receptionerna hade liknande utseende enligt ritningsunderlag.

8. Sparbanksbokföringen, 1965.



HISTORIK

Våningsplan 5tr

Våningsplanen 5tr skiljer sig från de andra planen i lågdelen. Fasader-na är indragna från huslivet vilket skapar terasser runt om. De terasser som tidigare var längs med västra fasaden in mot gården har byggts igen. Våningsplanet utgjorde ursprungligen matsal, restaurangservering och kök.

1. Lunchrestaurangens lilla matsal som var belägen längs med Drottninggatan. I bakgrunden syns själva serveringen.

2. Den stora matsalen som var belägen in mot gården. När byggnaden uppfördes var här en fin utsikt över Tegnérslunden.

3. Restaurangköket som var belägen ut mot Drottninggatan. Idag är här ombyggt till kontor.

4. Restaurangen med dess bemannade kassor bakom väggen ligger restaurangköket.

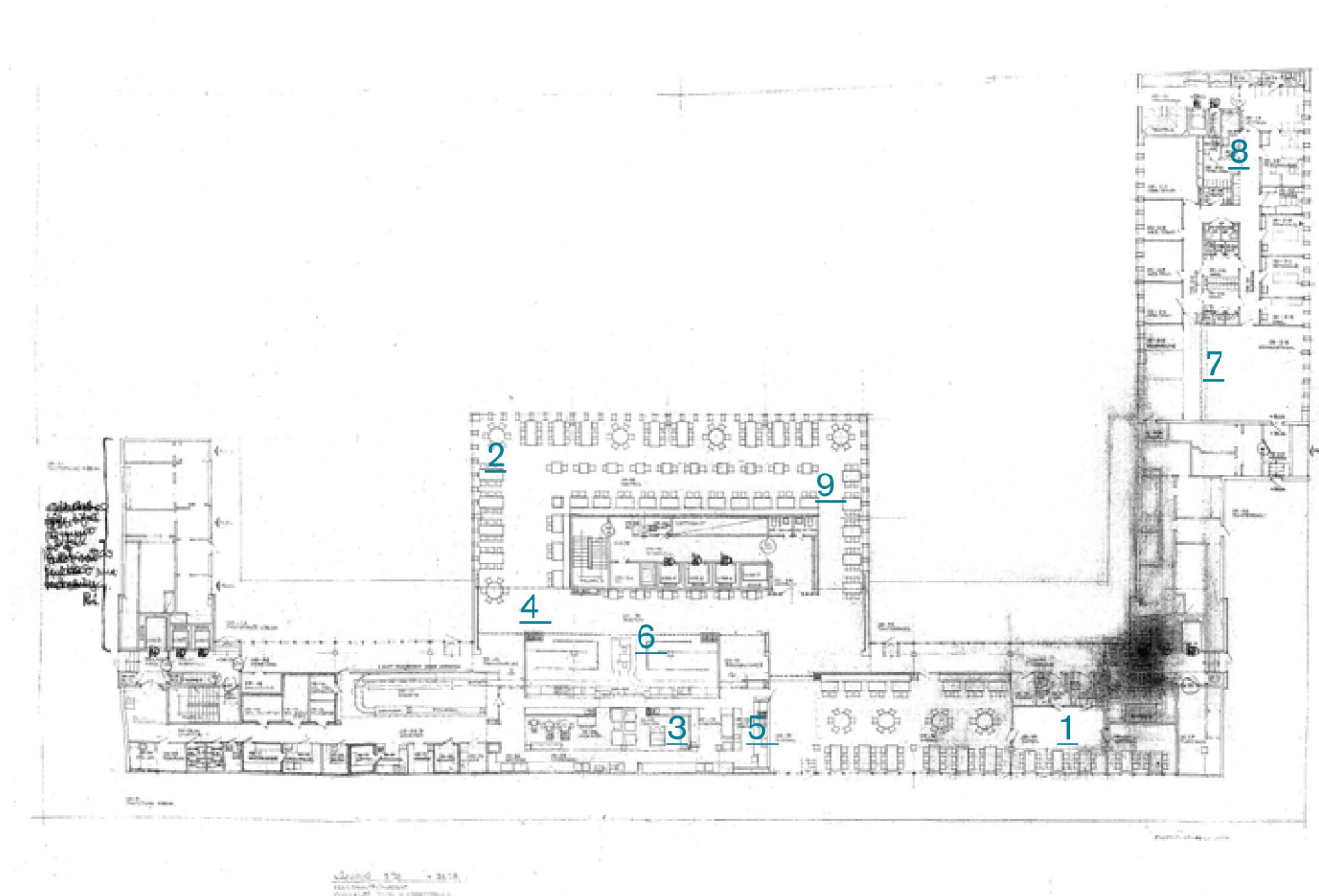
5. Restaurangköket ut mot Drottninggatan. Glasbetongväggen som syns till vänster i bild har ersatts med vanliga fönster efter det att restaurangen togs bort.

6. Kassorna där man handlade maten.

7. Läkarcentralen hade tre våningar och på dess överstalan låg lokalerna för arbets- och fysioterapi. I den ljusa luftiga gymnastiksalen fanns redskap för olika former av muskelträning, massagebord och en så kallad ergometercykel.

8. Ett väntrum med fönster mot Rådmansgatan beläget i Läkarcentralen för arbets- och fysioterapi.

9. Tre postchefer samlade i lunchrestaurangen. T.v. 1964 års postbankschefen Sven Lönnqvist och vid hans sida företrädaren Harry Holmström, mitt emot sitter förre postbankschefen, sedermera riksgäldsdirektören Fredrik Sandberg och vid hans sida förre byrådirektören Carl Wilhelmsson (t.h.)



Byggnaden

- 1. Postbankschefens tjänsterum på vån 8 tr.
- 2. Nummerregistret med 4,8 miljoner motbokskonton registrerade, cån 4tr.
- 3. Entréhallen med sociala tillställningar, invigningen, vån 0.
- 4. Datacentralen, en nymodighet när huset uppfördes. I fonden finns ett speciellt rum för åskådare.
- 5. Postbankens telefonväxel på vån 3tr.
- 6. Public relations -sektionen på vån 6 tr. Byrådirektörens tjänsterum.
- 7. Fysioterapi i gymnastiksalen på vån 5tr, här är det Torsten Bjärd som tränar rygg- och armmuskler, under överinseende av sjukgymnas-ten Kristina Hermansson.
- 8. Kundexpeditionen till Postsparbanken, belägen på vån 2tr.



Postbankschefens tjänsterum

Nummerregistret

Entréhallen

Datacentralen

Byrådirektörens tjänsterum

Fysioterapi

Håltagningsrum

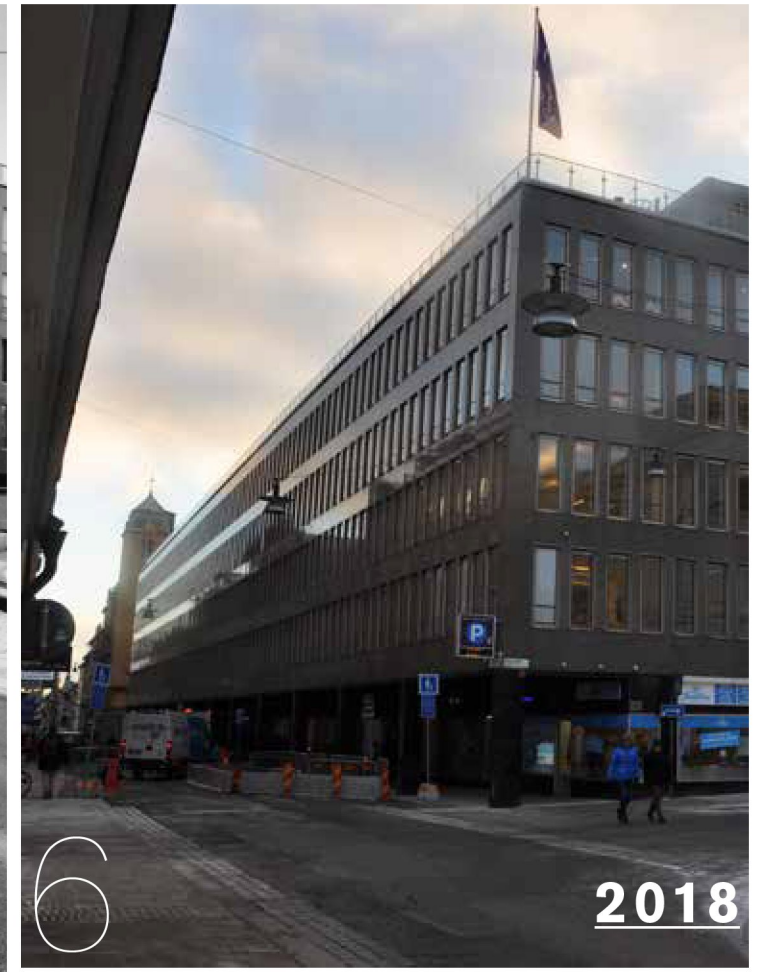
Telefonväxel

Kundexpedition



DÅ OCH NU EXTERIÖR

1. Postbankshuset sett mot norr från korsningen Drottninggatan - Tegnérgatan, 1964. 2. Samma vy som bild 1, 2018
3. Postbankshuset sett väster ut från längs med Tegnérgatan korsningen Drottninggatan - Tegnérgatan, 1964. 4. Samma vy som bild 2, 2018
5. Postbankshusets fasad mot Drottninggatan sett söderifrån, 1964. 6. Samma vy som bild 5, 2018
7. Postbankshuset från Tegnerglunden 1964, 1964. 8. Samma vy som bild 7, 2018. I början av 2010-talet uppfördes en ny byggnad på den plats som tidigare gjorde att Tegnerlunden sträckte sig in till Postbankshusets gård.
Historiska bilder, Källa: Postmuseum, fotograf Yngve Hellström



DÅ OCH NU
INTERIÖR

1. 1964, Postkontorets kassor på entréplan. Hit kom allmänheten för att göra sina ärenden.
2. Nästa samma vy som bild 1, 2018. Det stora rummet har delats av och blivit konferensanläggning och mindre kontorsrum. Till höger i bild är glasväggar ut till stora hallen den har ett annorlunda läge än den ursprungliga.
3. 1964, stansning sker i en inre korridor som löper längs med Drottninggatan på plan 3tr.
4. Samma vy som bild 3, fast en våning upp, 2018. Den inre korridoren finns kvar men ytterligare kontorsväggar har slagits upp.
5. Den stora entréhallen på entréplan 1964 sett mot söder. Än har inte konstverket av Jan Brauner hängt på väggen till höger.
6. Samma vy som bild 5, 2018. Jan Brauners verk hänger på vägg. Den stora hallen har delats av vilket gör att perspektivet i bilden blir annorlunda. Under trappen har den väggen med träfanér som ledde inte till Postboxarna ersatts av glaspartier. Till vänster i bild syns

- de hur de nya glaspartierna placerats närmre trappan än tidigare när Postkontoret låg där.
 7. Postbanksdirektionen sammanträder vid Postbankschefen Sven Lönnqvists konferensbord på plan 8 tr, med vy ut mot Tegnergatan.
 8. Samma vy som bild 7, rummet har fortfarande funktionen av konferensrum men har delats av med en vägg.
 9. Våning 5 tr hade tidigare en öppen planlösning där stora delar av våningsplanet var matsal. Bilden är tagen från det sydvästra hörnet i högdelen.
 10. Samma vy som bild 9, planet har blivit kontor och fått nya rumsstrukturer men där den stora matsalen en gång låg är det åter igen öppen planlösning.
 11. På plan 5 tr var det på 60-talet matservering och matsal. Här är kassorna tillhörande restaurangen.
 12. Samma utrymme som på bild 12, kassorna, maten och matsalarna är sen länge borta på planet.
- Historiska bilder, Källa: Postmuseum, fotograf Yngve Hellström



SIKTLINJER

SIKTLINJEANALYS

Barnhusväderkvarnen 36 är en klassisk 1960-tals byggnad uppförd för en kontorsverksamhet. Typiskt för tiden var att man ofta byggde olika byggnadsvolymer som kontrasterade varandra, en lägre och en högre. För Postbankhuset är detta inte jättetydligt i dess miljö omgiven av en tät kvartersstruktur innefattande byggnader med upp emot 7 våningar. Detta gör att de siktlinjer som visar byggnaden i sin helhet, med det dess kontraster i det höga och det låga väldigt viktiga att identifiera.

Studie

Byggnadens högdal sträcker sig ett par våningar över närliggande byggnader vilket gör den något utstickande i Norrmalms taklandskap. Höjkillnaderna på området stärker detta genom att Drottninggatan lutar svagt uppåt, från söder, fram till kvarteret.

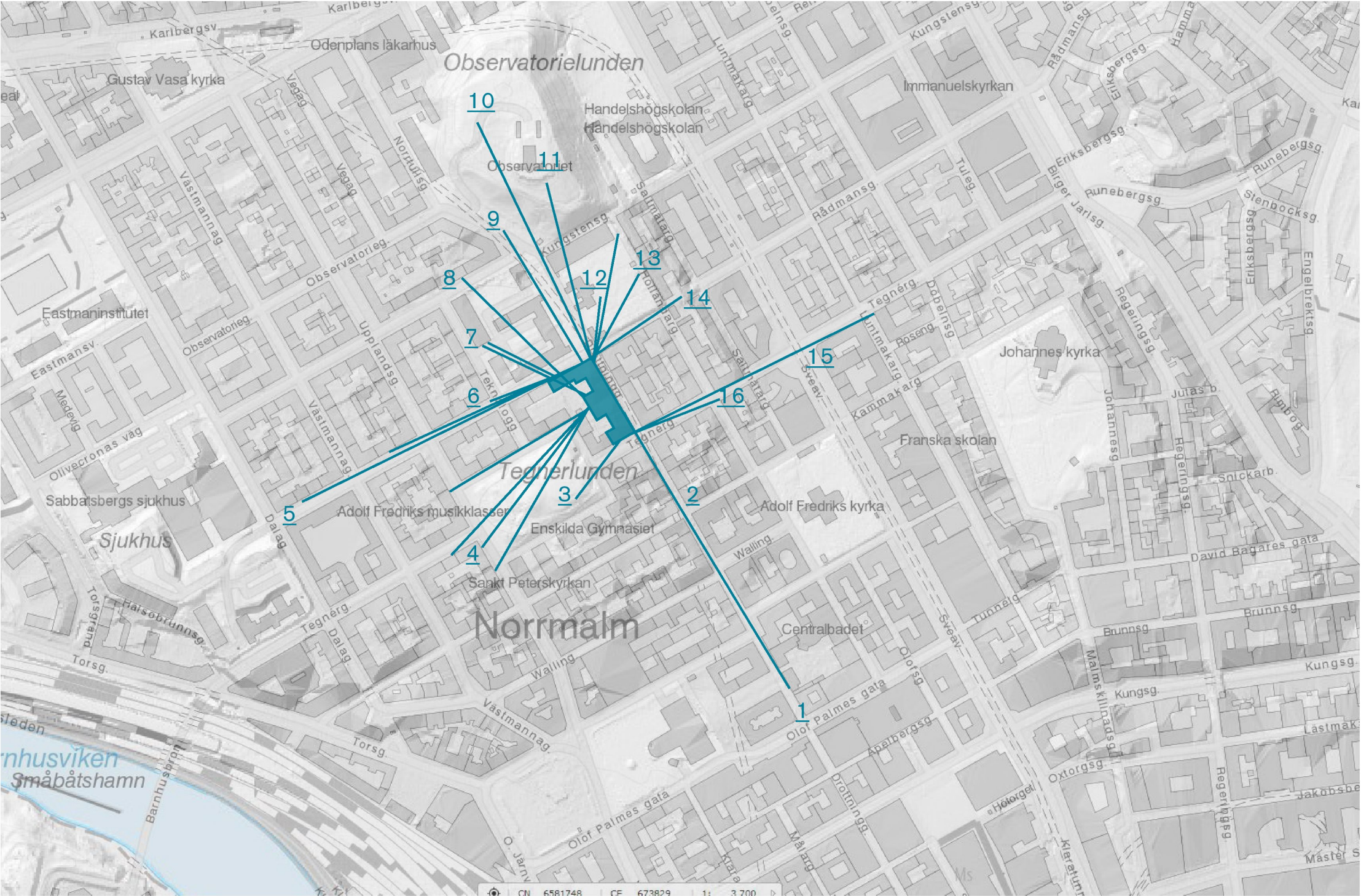
Analysen utförs utifrån ett fotgängarperspektiv vilket innebär att byggnaden har studerats utifrån platser där allmänheten rör sig. Troligtvis är det så att få förunnade i Stockholm stad har en tydligare vy över byggnaden från deras våningar, balkonger och takterasser.

Flera av de utsiktspunkter som finns i Stockholm stad längs med stadens stränder har besökts för ta fasta hur mycket byggnaden syns i taklandskapet. Efter studien framgår det tydligt att oavsett från vilket håll man ser den finns det högre byggnader och torn som drar blicken till sig eller skymmer byggnaden. Platser som besökts för längre siktlinje studier är Katarinahissen, Söders Högder, Barnhusbron, Kungsholms strand och Vandislunden. Ingen av dessa platser har haft sikt över Postbankhusets högdal.

I kartan redovisas de siktlinjer som har identifierats under den studie som genomförts inom ramen för uppdraget. De angivna siffrorna illustreras med bilder på nästa sida. Utöver de platser som angivits med siffror är byggnaden mer eller mindre synlig. Utifrån byggnadens placering är siktlinjerna korta och löper främst längs med de närliggande gatorna.

Siktlinjepunkter

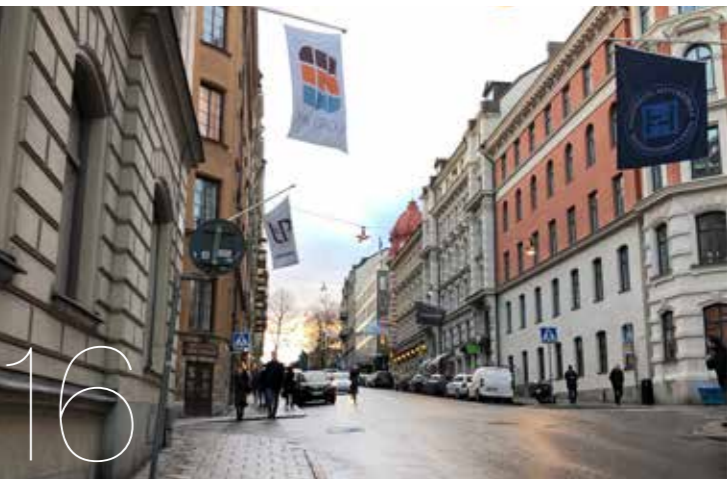
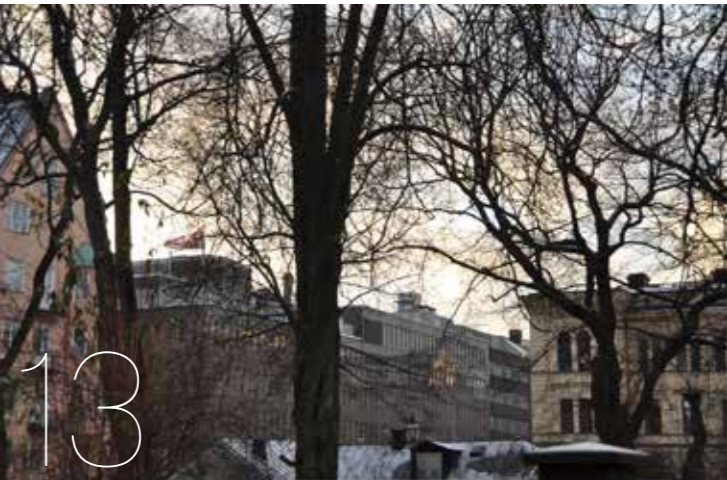
1. Om man kommer gående längs med Drottninggatan från söder dyker Postbankhuset upp i vyn strax innan gatan börja stiga svagt uppåt när man passerat Olof Palmes gata. Husets placering i slutet av denna stigning gör att dess fasad syns i siktlinjen innan gatan försvinner på andra sida av byggnaden.
2. Huset träder fram ju närmre man kommer. Dess fasad i lankpolerad rödgrå granit gör dock att den färgas av himlens nyans och smälter in i bakgrunden.
3. Från Tegnerlunden syns byggnadens södra fasad tydligt, även den indragna våningen på lågdelen och dess fläktrum skymtas när man står på kullen i lunden.
4. Om man kliver er på gatan sydväst om lunden och tittar åt nord öst mot skymtas den översta fläktvåningen på högdelen över hustaket som ligger i Kvarteret Barnhusväderkvarnens västra kant.



5. Längs med Rådmansgatan kan man skymta Postbankhusets norra fasad på lågdelen.
6. Barnhusväderkvarnen 36 norra fasad syns längs med Rådmansgatan. Här syns det indrag som är på våning 5 tr norra del.
7. I från gården tillhörande Gamla Tekniska Högskolan syns de översta planen mellan husen.
8. Från Kungsstengatan skymtar man högdelen mellan husen.
9. Åt norr svänger Drottninggatan strax efter Postbankhuset och Gamla Tekniska Högskolan. Detta gör att siktlinjen för huset, trots dess höjd, inte blir speciellt lång.

10. Observatorielunden höjer sig upp över gatunivå. Vid inventeringstillfället är träden utan löv vilket ger en tydlig siktlinje över Postbankhusets norra fasader både på högdelen och lågdelen.
11. Ju högre upp i Observatorielunden man går desto tydligare blir Postbankhusets siluett och även dess östra fasad mot Drottninggatan. Från Norr kan man tydligt se dess korrelation med omkringliggande bebyggelse och dess takhöjder.
12. Norr om kvarteret Barnhusväderkvarnen ligger Spökparken. Ifrån en icke grönskande park syns huset norra hörn tydligt, både på hög- och lågdal.
13. Mot Holländargatan syns byggnaden från parken, men eftersom den är något upphöjd går det inte att se huset från gatan för

- fotgängare.
14. Rådmansgatan har ett avbrott precis efter Holländargatan och en trappa skapar en skillnad i gatunivån vilket gör att siktlinjen tar är relativt kort. Öster Holländargatan skymmer trappan byggnaden om man ser åt väst.
15. Från öst längs med Tegnégatan skymtas endast Postbankhusets södra fasad och skymms av både andra hus, skyltar och flaggor.
16. Postbankhusets södra fasad sedd från öst smälter in i omkringliggande bebyggelse.



KULTURHISTORISK KARAKTÄR EXTERIÖR

PLACERING I STADSLANDSKAPET

Siktlinjeanalysen har fastställt byggnaden har ett undanskynt läge i staden eftersom den ständigt döljs av andra byggnader. Karaktärsmissigt skiljer sig byggnaden även från andra byggnader i närområdet. Den del av Norrmalm där Barnhusväderkvarnen 36 är belägen drabbades inte lika hårt av stadssaneringen som de mer centrala delarna. Som följd av det omges Barnhusväderkvarnen av ett flertal byggnader och kvarter från förra sekelskiftet.

På håll är byggnaden, trots sin storlek, svår att upptäcka. Stenfasadens polerade yta reflekterar de omkringliggande byggnadernas fasader samt himlen, vilket gör att det gamla postbankshuset till viss del upplevs som kamouflerat. Fasadmaterialet är en av byggnadens mest karaktärsskapande drag.

GÅRDENS KARAKTÄR

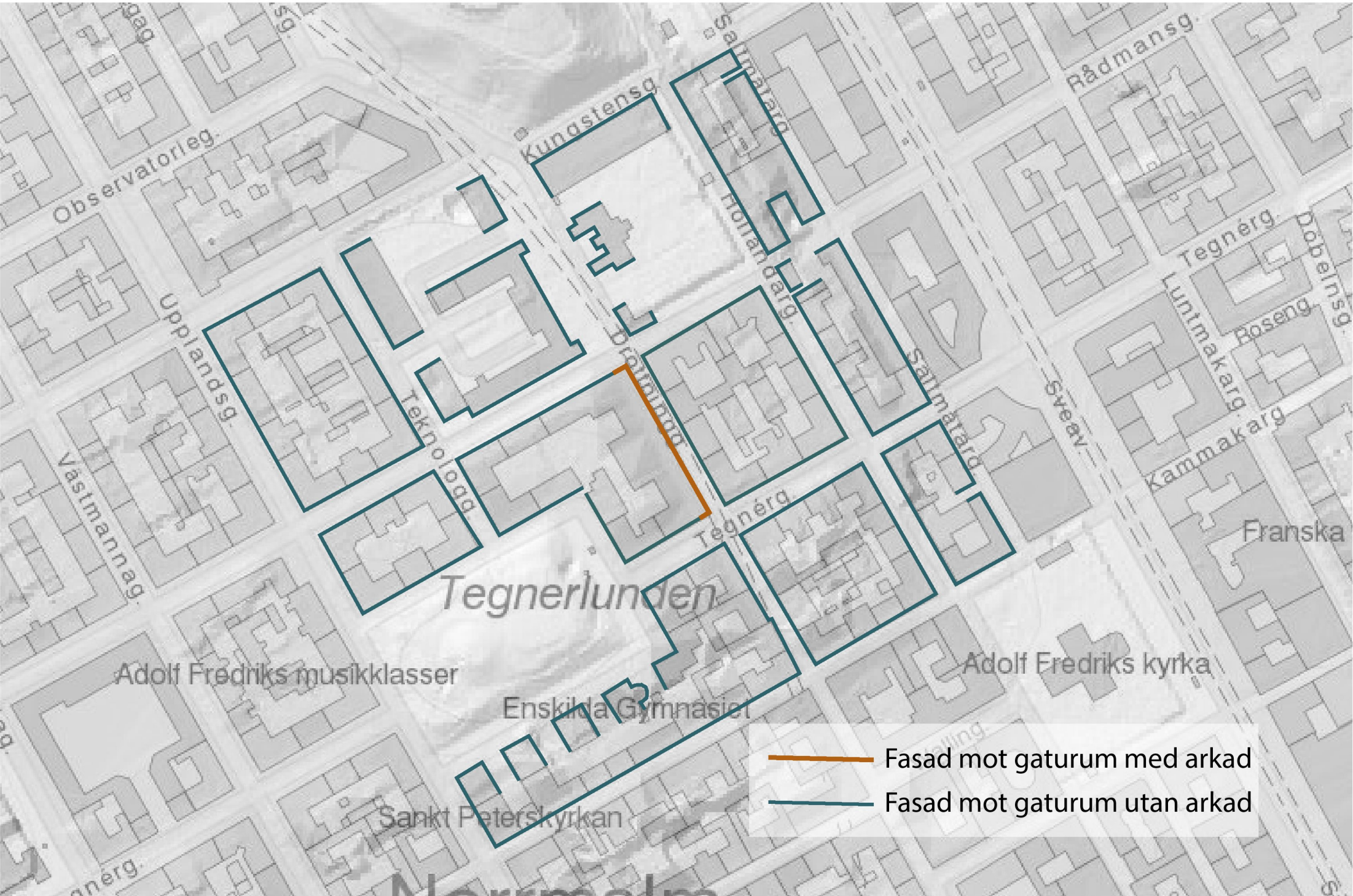
Gården karaktäriseras i huvudsak av fria siktlinjer och en upplevelse av att gårdstrummet tillhör samtliga omkringliggande fastigheter. Karaktäristiskt för hela gårdstrummet är arkitektur från 1900-talets senare hälft och 2000-talets början. Det ger ett modernt intryck som skiljer sig mycket från gatuvyerna där den aktuella byggnaden upplevs tillsammans med byggnader från förra sekelskiftet.

FASADERNAS KARAKTÄR

Byggnaden karaktäriseras av sin volym och upplevda tyngd. Eftersom byggnaden vecklar ut sig med ytterligare volymer mot gården är det svårt att från gatunivå få en uppfattning om hela volymen. Den stora byggnadsvolymen karaktäriseras av de indragna volymerna på taket, som från norr till viss del markerar byggnadens läge men inte syns nämnvärt från söder. Volymuppbyggnaden med en lågdel och en högdel är karaktäristisk för såväl byggnaden som andra bygganden från samma period och grundar sig i att byggnader med offentlig funktion skulle manifesteras sin plats i staden.

De symmetriskt och rytmiskt placerade träfönstren är något indragna från stenfasaden vilket ger en skuggverkan och förstärker byggnadens horisontalitet. Det är ett typiskt karaktärsdrag för byggnader från tidigt 1960-tal. Istället för utsmyckningar skapades spänning i arkitekturen genom mötet mellan olika material samt kontraster mellan ljus och skugga. Med sin blanka fasad och omsorgsfulla detaljhantering illustrerar det gamla postbankshuset detta extra väl.

Gårdsfasaderna delar gatufasadernas uttryck, med polerade stenfasader och symmetriska, rytmiska fönsterband. Bottenvåningen mot gården har ett mer slutet intryck än mot gatan, med vissa större fönsterpartier. Byggnaden på Barnhusväderkvarnen 36 har en karaktär som skiljer sig från de omkringliggande byggnadernas mycket enklare formspråk och stumma fasadmateriel som inte har samma ljusreflekerande verkan. Att gårdsfasaden på Barnhusväderkvarnen 36 har samma dignitet som mot gatan förklaras av att gården ursprungligen var öppen för att leda in grönskan från Tegnerlundén. Gårdsfasaden utformades för att möta det offentliga rummet och gavs därför samma omsorgsfulla uttryck som gatufasaderna.



Bottenvåningens karaktär skiljer sig från omkringliggande kvarters bottenvåningar. Stadsbilden präglas i huvudsak av det sena 1800-talets byggnader, för vilka arkader inte är typiska. Arkaden på Barnhusväderkvarnen 36 är typisk för sin tid, men otypisk för stadslandskapet som byggnaden är belägen i. Arkaden har blivit ombyggd med nytt undertak och i huvudsak nya fönster- och dörrpartier. Skyltning tillsammans med partiernas något olika utformning ger ett lite splittrat intryck. Karaktärsskapande är ändå de svarta pelarna klädda med putsad sten som är betydligt mörkare än de överliggande våningarnas fasadmateriel.

SAMMANFATTANDE KARAKTÄRSDRAG EXTERIÖR

- Undanskynt läge i stadsbilden vilket förstärks av fasadmaterialets kamouflerande verkan.

- Volymuppbyggnad med en lågdel samt en högdel för att manifesteras byggnadens läge i staden.
- Numera näst intill sluten gård med släta fasader och fria siktlinjer.
- Gården upplevs tillhöra samtliga kringliggande fastigheter.
- Platt tak med terrasser och indragna volymer.
- Symmetriskt uppbyggd fasad med hög grad av horisontalitet.
- Fasad av polerad sten.
- Träfönster något indragna från fasaden.
- Accentuerad bottenvåning med arkad och pelare klädda med mörkare sten än resterande fasad.
- Omsorg om detaljer, t.ex. möte mellan olika material.

- 1. Den polerade graniten som klär fasaderna reflekterar omgivningen och bidrar till att byggnaden smälter in i stadslandskapet. Fasaderna är repetitivt uppbyggda och karaktäriseras av en stark symmetri med stor detaljsorg.
- 2. Fasaderna mot Tegnérsgatan möter ett av de äldre husen samtidigt som fasaden reflekterar byggnaden på andra sidan gatan.
- 3. På gårdssidan finns senare tillkomna volymer som är inbyggda av terrasser.
- 4. Barnhusväderkvarnen 36 möter den intilliggande fastigheten, sett från gårdssidan. Båda byggnaderna karaktäriseras av en stark horisontalitet. Skillnaden i karaktär är ändå slående, med det gamla Postbankshuset mer omsorgsfulla materialval och fasad som fångar ljuset istället för att svälja det.

- 5. Gaturummet är idag trafikerat av såväl bilister, cyklister som gångtrafikanter. Arkaden ger vissa begränsningar av rörelsemönster men är ett för byggnaden typiskt karaktärsdrag med pelarna i avvikande sten som upplevs bära upp den ovanliggande delen av byggnaden. Även om arkaden är karaktäristisk för Barnhusväderkvarnen 36 är det ett ovanligt inslag i denna del av Norrmalm.
- 6. Högdelen och lågdelen på barnhusväderkvarnen 36 förhåller sig till de närliggande institutionsbyggnaderna.
- 7. Kopplingen mellan Tegnérslunden och innergården på Barnhusväderkvarnen 36 var tidigare ett viktigt inslag, något som senare års tillägg inte upplevs på ett tydligt sätt.
- 8. Mötena mellan de olika byggnadskropparna sker med respekt och tydlighet. Senare tillägg har inte samma detaljsorg.



KULTURHISTORISK KARAKTÄR INTERIÖR

ENTRÉPLAN

Mot Drottninggatan präglas entrévåningen av affärslokalerna som ligger i direkt relation till arkaden. Varje affärslokal har sin individuel-la prägel men det finns inte längre några spår kvar av ursprungliga karaktärsdrag.

Delar av entréplanet hyset kontor och möteslokaler. Dessa är ombyg-gda i modern tid och har inte längre kvar några spår av den ursprungli-ga karaktären.

VÅNINGSPANEN ÖVER ENTRÉPLAN

Sedan byggnaden uppfördes har den genomgått ett stort antal interiöra förändringar. Funktioner så som t.ex. matsam, sjukstuga eller idrottshall finns inte längre kvar. Istället präglas våningsplanen idag av moderna kontorsstrukturer med moderna material och planlösningar som under åren anpassats efter olika hyresgäster.

Öppna kontorslandskap och cellkontor finns i varierande omfattning på samtliga våningsplan belägna över entréplan.Våningsplanens karaktär är mycket lika i att de inte längre bär några spår från den ursprungliga gestaltningen eller den ursprungliga verksamheten. Istället är den allmänna karaktären intryck av moderna kontor.

TRAPPHUS OCH TRAPPHALLEN

Trapphusen i byggnaden, samt den större entréhallen med ingång från Drottninggatan 89, har inte genomgått lika många förändringar som kontorsplanen och är därför relativt välbevarade. Trapphusen karaktäriseras av enkla, hållbara material så som sten, terrasso och handledare av trä.

Den större entréhallen med ingång från Drottninggatan 89 har genomgått större förändringar än sekundärtrapphusen men karak-täriseras fortfarande av den ursprungliga trappan samt konstverket “Blänk”, som tillkom strax efter att byggnaden stod färdig. Även om hela konstverket är bevarat har ingrepp skett i form av placering av ventilationsdon samt en ny mellanvägg som medför att konstverket inte kan upplevas i sin helhet.

SAMMANFATTANDE KARAKTÄRSDRAG INTERIÖR

- Moderna planlösningar anpassade efter hyresgästerna'. Moderna material och kulörställningar
- Enkla, välbevarade sekundärtrapphus
- Entréhall med delvis ursprungligt uttryck och i huvudsak bevarat konstverk.



Konsverket “Blänk” så som det upplevs i entréhallen idag. Hela konstverket finns kvar men är delar efter att en ny mellanvägg satts upp. I bilden döljs mellanväggen av ett draperi.

1-4. Våningsplanen med kontor präglas helt av moderna uttryck, material och färgställningar. Den ursprungliga planlösningen finns inte längre kvar på något plan. Istället har interiören anpassats successivt efter vilka hyresgäster som har använt lokalerna.

5. Del av ett av sekundärtrapphusen. Trots att det inte är ett huvudtrapphus är räckena ytterst medvetet utformade i smide och trä som kombinerat ger en smäcker lösning.
6. Handledare i trä i ett av sekundärtrapphusen. Kontrastmarkeringen på stegen i bakgrunden är senare tillkomna.
7. Detalj från trappa i huvudentrén. Omsorgen om detaljerna har varit stor.
8. Trappan i huvudentrén är utformad för att upplevas som svävande. De förändrade förhållandena i entréhallen förklarar det ursprungliga intrycket men trappan är än i dag ett karaktärsskapande inslag.



KULTURHISTORISK VÄRDERING

DOKUMENTVÄRDE

Arkitekturhistoriskt värde

Byggnaden har ett arkitekturhistoriskt värde som är knutet till arkitekten Folke Löfström. Om man studerar hans tidigare och senare verk skiljer sig Postbankshuse, detta främst genom fasaduttrycket och det arkitektoniska värdet men också till vilken funktion byggnaden uppfördes. Det arkitekturhistoriska värdet är också starkt kopplat till de interiöra strukturerna. Byggnadens tidstypiska utformning med en fast grundstruktur som skulle vara flexibel med lättväggar som enkelt skulle tas bort för att anpassa våningsplanen utifrån verksamhetens behov har ett visst arkitekturhistoriskt värde. Flexibiliteten har anpassats till dagens kontorsstandarder och arbetsmiljöideal genom att flera plan är helt utan kontorsindelning med öppna kontorslandskap. Det vill säga att istället att arbeta med cellkontor i olika storlekar har man skrapat av de inre rumsstrukturerna och genom det synliggjort grundstrukturen.

Samhällshistoriskt värde

Postbankshuset har ett samhällshistoriskt värde genom att postbanken är starkt kopplat till byggnaden och dess ursprung. Då kontinuiteten verksamheten inte finns är huset endast en reminiscens av postbanken och dess historia. Genom verksamhetskopplingen i det statliga bankväsendet speglas värdet både på lokal, regional och nationell nivå. Eftersom byggnaden är den första att uppföras för den organisationen som kallades Postbanken är den ett viktigt dokument av 60-talets statliga utveckling och en tjänst som inte längre finns utifrån det statliga perspektivet. Detta värde är idag svårt att utläsa ur det fysiska utan är ett immateriellt pedagogiskt värde. Det samhällshistoriska värdet är starkt kopplat till det socialhistoriska värdet.

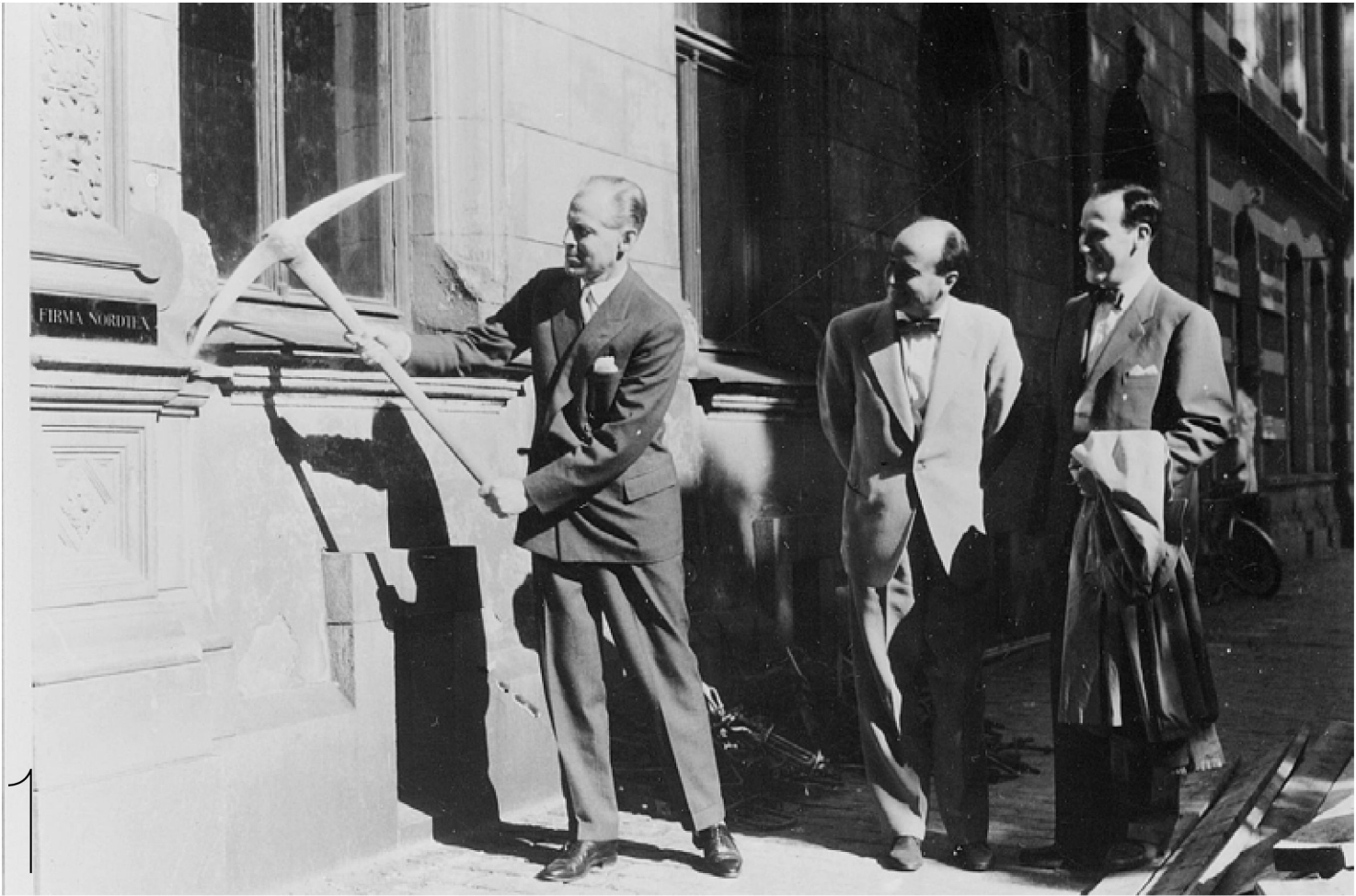
Socialhistoriskt värde

Det socialhistoriska värdet är starkt sammanflätat med det samhällshistoriska värdet och en viktig koppling till den verksamhet som här en gång var. Idag är läsbarheten av det socialhistoriska värdet väldigt svart. Genom denna utredning har tidigare funktionsstrukturer i byggnaden redovisats. Dokumentationen av dessa förhållanden är av stor vikt men de ombyggnationer som skett invändigt har suddat ut den tidigare verksamhetens strukturer.

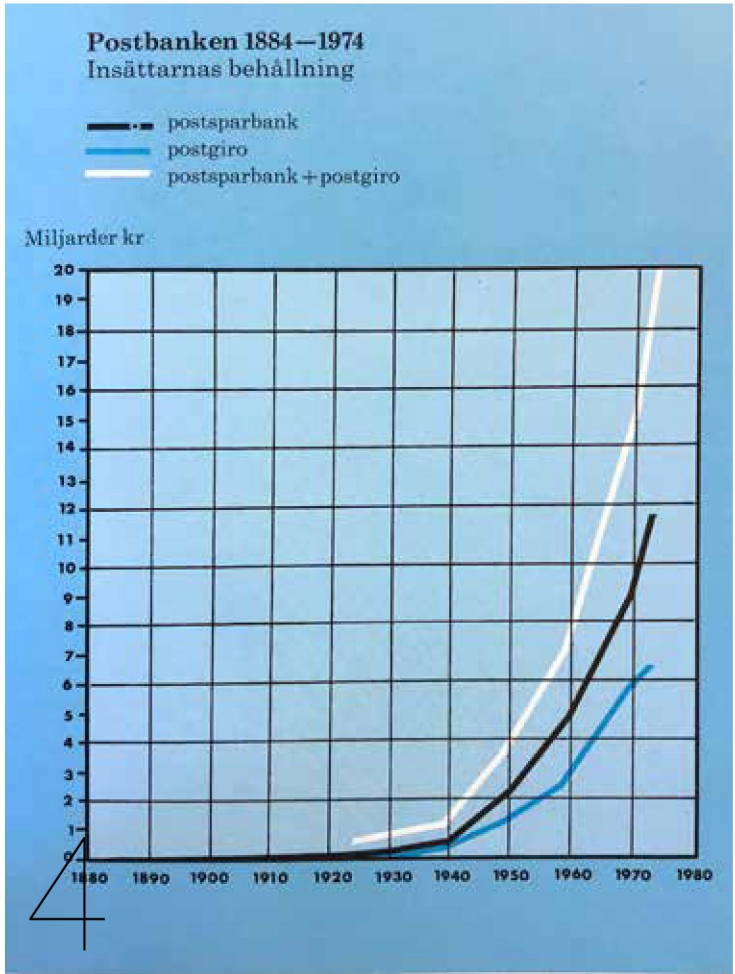
De tidigare sociala mönstren som varit speglas i de tidstypiska byggnadsvolymer, det höga och det låga. I högdelen satt Public relations på de övre våningsplanerna, det vill säga cheferna och direktörerna. I lågdelen fanns arbetarna. Mitt emellan dessa hierarkiska skillnaderna finns våning 5 tr med dess indragna våning, här blandades de sociala skikten i matsalen. På grund av bristen på autenticitet i byggnadens inre är det socialhistoriska värdet mycket svagt.

Stadsplanehistoriskt värde

Kvarteret Barnhusväderkvarnen, främst Postbankshuset, är en del av det stora stadsomvandlingsprojekt som genomfördes i Stockholm vid den tiden. Uppförandet av byggnaden innebar en sanering i kvarteret och är därmed en del av de dokument som vittnar om den stora saneringsvågen som påbörjades på 1950-talet. De olika tidsskikten som samsas i kvarteret visar på flera olika stadsplaneideal och Postbankshuset är typiskt för sin tid. Det stadsplanehistoriska värdet är starkt kopplat till det samhällshistoriska värdet.



1. Första spadtaget (hacktaget) vid rivningen av fastigheten mellan Tegnérkunden 4 och 6. Denna tomt bebyggdes ej utan lades ut till park fram till tidigt 2000-tal. Postbankschefen Sven Lönnqvist håller i hackan medan Folke Löfström - arkitekten - och Tord Hammarberg t h ser på. Källa: Postmuseum
2. Flygfoto över Tegnérkunden 1960. Källa: Lantmäteriet
3. Flygfoto över Tegnérkunden 1975. Källa: Lantmäteriet
4. Postbankens utveckling 1884-1974. Källa: Postbanken- Postsparbanken och Postgirot (1884-1925-1974)



UPPLEVELSEVÄRDE

Arkitektoniskt värde

Postbankshuset arkitektoniska kvaliteterna som manifesterar sig i det arkitektoniska värdet byggs upp av dess karaktärsdrag. De främsta kvaliteterna är byggnadens fasader, proportioner och byggnadsvolymer. Den ombyggda interiöra gestaltningen försvagar det arkitektoniska värdet då den tar från helheten. Det sparsmakade funktionalistiska yttre har en hög autenticitetsgrad även om detaljer förnyats och ändrats vilket är det som bygger upp det arkitektoniska värdet.

Postbankshusets placering längs med Drottninggatan ställde höga krav på fasadgestaltningen vilket idag syns. Det rent estetiska förstärker det arkitektoniska värdet. Den blankpolerade graniten plockar upp de omkringliggande byggnaderna och dess färger vilket gör att fasaden upplevs som skir och vibrerande i vissa ljus.

Byggnadsvolymen med dess tidstypiska hög- och lågdel har är delar av det arkitektoniska värdet. Dock försvagas det upplevelsevärdet på grund av placeringen i staden omringad av hög bebyggelse. Den enda siktlinjen som låter en uppleva byggnaden i dess helhet är från norr. Det arkitektoniska värdet är starkt kopplat till det miljöskapande värdet.

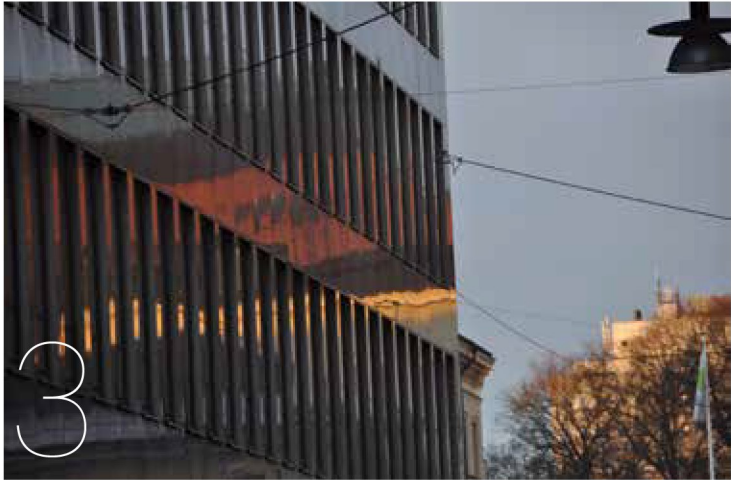
Konstnärligt värde

Postbankshusets konstnärliga värde är delvis kopplat till det arkitektoniska värdet men gäller främst det konstverk som upptar ena väggen i entréhallen. Jan Brauners relief Blänk har ett konstnärligt värde och är ett av hans kändaste verk. Blänk skapades efter att byggnaden uppförts och invigdes 1965. Namnet och utformningen kan kopplas till fasadens blänkande och vibrerande fasader vilket stärker kopplingen till det arkitektoniska värdet.

Miljöskapande värde

Det miljöskapande värdet är tätt sammankopplat med det arkitektoniska värdet. Byggnadens placering längs med Drottninggatan i slutet på Kungsbacken gör att den upplevs som slutet på gatan. Dess blankpolerade fasader plockar upp nyanser av omgivningen vilket gör att den smälter in i miljön och anpassar sig mot himlen. Trots att den om mycket anpassar sig till miljön är den även en utstickare i dess 60-tals arkitektur som särskiljer sig från andra byggnader i denna delen av Drottninggatan. Byggnadsvolymen är inte framträdande i miljön, i sin helhet med högdelen kan den endast upplevas från norr. Genom att det är en hörnfastighet med relativt öppna ytor fram till observatorielunden gör att den tar mer plats på norra sidan vilket gör att den har ett högt miljöskapande värde.

1. Entréhallen och konstnären Jan Brauners väggrelief Blänk. Det konstnärliga värdet vilar tungt på konstverket. Källa: Postmuseum
2. Det miljöskapande värdet manifesterar sig i byggnadens olika volymer och dess förhållning till de omkringliggande byggnaderna.
3. Den östra fasaden blänker i skymningsljuset och plockar upp färger från grannfastigheten. Blänket får liknande former som Jan Brauners väggrelief i entréhallen.
4. Byggnadens norra fasad smälter samman med himlen och blir skir och lätt i ljuset.



KÄLLOR

LAGRUM

Plan- och bygglagen (2010:900), PBL
Miljöbalken (1998:808), MB

ARKIV

Stadsbyggnadskontoret i Stockholm (SBK)
- Bygglovshandlingar för Barnhusväderkvarnen 36
- Gällande detaljplan för fastigheten

Kungliga biblioteket
- Historiska kartor hämtade 2018-11-04 <https://www.kb.se/hitta-och-bestall/hitta-i-samlingarna/regina.html>
- Historiska flygfotografier

Riksantikvarieämbetet
- Riksintresseförklaring
- Fornsök
- Kulturmiljö i bild

Lantmäteriet historiska kartor
- Lantmäteristyrelsen arkiv
- Rikets allmänna kartverks arkiv

Stockholmskällan
- Historiska kartor
- Bildarkiv

Stockholm stadsmuseum (SSM)
- Bilder hämtade från Digitalt Museum

Postmuseum
- Bilder hämtade från Digitalt Museum

TRYCKTA

- Andersson, Folke, Tillbakablick på Postbanken och dess föregångare under 90 år, [Post- o. Kreditbanken], [Stockholm], 1974

- Bedoire, Fredrik. Den svenska arkitekturens historia 1800-2000, Nordstedts, Stockholm, 2015

- Brinck, Hugo, Folke Löfström arkitektkontor, 1942-1.9-1967, Folke Löfström arkitektkontor AB, Stockholm, 1971

- Caldenby, Claes, Att bygga ett land, Bygghörsningsrådet, Stockholm, 1998

- Larsson, Yngve, Nedre Norrmalm - Historiskt och ohistoriskt. Utvidgat särtryck, Samfundet S:t eriks årsbok. Nordstedt, Stockholm, 1960

- Samuelsson, Kurt, Postbanken - postsparbank och postgiro (1884-1925-1974): en historik, [Postgirot, Informationssektionen], Stockholm, 1978

- Guldregn: en hälsning från Postsparbanken, Postsparbanken, Stockholm, 1941-1963

- Postbanken i ny miljö efter 80 år i sparandets tjänst., Postbanken, Stockholm, 1964

OTRYCKTA

. Tegnér lunden - programhandling, Norrmalms stadsdelsförvaltning, 2011 (<https://insynsverige.se/documentHandler.ashx?did=89785>)
Google Maps

1. Postbankshuset, en glimt in i byggnaden.
Nästa sida:
1. Den stora entréhallen.
Källa: Postmuseum, fotograf Yngve Hellström





Inkom till Stockholms stadsbyggnadskontor - 2021-06-01, Dnr 2017-19122

white