

## ARBETSNÄMNDENS HUS Törnet 10 i Stockholm



Antikvarisk förundersökning, med fokus på  
exteriören och byggnadskroppen mot  
Rosengatan

## ARBETSNÄMNDENS HUS

Törnet 10 i Stockholm

Antikvarisk förundersökning, med fokus på exteriören och byggnadskroppen mot Rosengatan

Datum: 2019-12-13, rev. 2020-01-27

Beställare:

Olov Lindgren AB genom Henrik Spännare

### Wenanders Byrå

Grevgatan 28

114 53 Stockholm

Tel: + 46 70 614 14 55

[www.wenanders.se](http://www.wenanders.se)

Upprättad av:

Hanna Hörnsten, byggnadsantikvarie och personcertifierad som sakkunnig för kulturvärden enligt KUL2 och Vicki Wenander, bebyggelseantikvarie och personcertifierad som sakkunnig för kulturvärden enligt KUL2

Omslagsfoton:

- Arbetsnämndens hus strax efter att det stod färdigt i slutet på 1950-talet. Bild är hämtad ur boken *Renhårigt och enkelt*.
- Fasaden mot Rosengatan, hösten 2019.
- Huvudtrapphuset mot Luntmakargatan, hösten 2019.

Där bildkälla ej anges är fotografierna tagna av Vicki Wenander eller Hanna Hörnsten.



## INNEHÅLL

INLEDNING.....	5
Bakgrund .....	5
Förundersökningens användningsområde .....	5
Förundersökningens omfattning .....	5
FÖRFATTNINGSSKYDD.....	6
Riksintresset för kulturmiljön.....	6
Gällande detaljplan .....	6
Plan- och bygglagen .....	7
Stadsmuseets klassificering.....	8
HISTORISK BAKGRUNDSBESKRIVNING.....	9
Om platsen och dess utveckling till planlagt område .....	9
Bebyggelsen på motstående sida av Rosengatan .....	11
Bakgrund till uppförandet av Arbetsnämndens hus .....	15
Kort om arkitekt Björn Hedvall.....	18
Juridiska förutsättningar för 1957 års byggnadsvolym .....	19
KULTURHISTORISK KARAKTÄRSBESKRIVNING.....	21
Byggnadens volym och disposition .....	21
Byggnadens roll i stadsbilden .....	24
Exteriörens fasadmateriäl och materialmöten.....	25
Fasadernas ursprungliga färgsättning .....	28
Interiörens disposition, planlösningsidé och material.....	31
GENOMFÖRDA FÖRÄNDRINGAR.....	34
1980-talets förändringar av exteriör och trapphus.....	34
Successiva exteriöra förändringar mot innergården.....	35
Förändringskronologi .....	36
NULÄGESBESKRIVNING.....	37
Exteriör .....	37
Trapphusen .....	39
Interiören i byggnadskroppen mot Rosengatan .....	42
HANTERING AV KULTURVÄRDENA.....	43
Kulturvärdesvärdebeskrivning.....	43



Värdefulla karaktärsdrag och byggnadsdetaljer.....	44
Riktlinjer vid prövande av påbyggnad mot Rosengatan.....	46
<b>KÄLLOR.....</b>	<b>47</b>
Internet.....	47
Otryckta källor.....	47
Tryckta källor .....	47

Bilaga: Relationshandlingar från byggnadskomplexets uppförandet, daterade 1957.





## INLEDNING

### Bakgrund

Fastigheten Törnet 10 ligger på Norrmalm i Stockholm. Den är bebyggd med en kontorskomplex från 1950-talet, där byggnadskropparna varierar i storlek och till utformning. Den högsta byggnadskroppen sträcker sig sju våningar upp (över mark), medan den lägsta delen är endast tre våningar. Den lägsta byggnadskroppen vetter mot Rosengatan, medan de högre ligger mot Luntmakargatan, Tegnérsgatan och Döbelnsgatan.

Denna antikvariska förundersökning har tagits fram på uppdrag av fastighetsägaren Olov Lindgren AB, med anledning av att man utreder möjligheten att bygga på den lägre byggnadskroppen mot Rosengatan, med ytterligare två våningsplan.

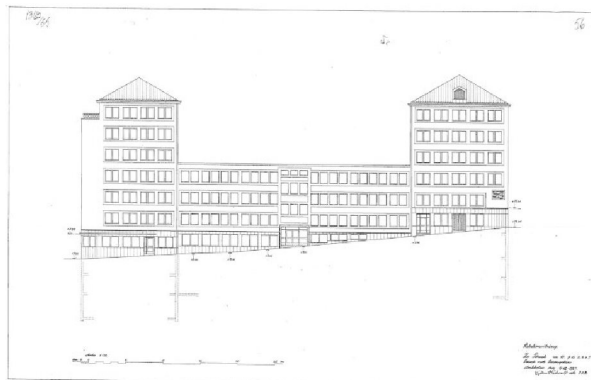
### Förundersökningens användningsområde

Förundersökningen är en fristående utredning av fastighetens kulturhistoriska karaktär och dess kulturvärden. Den är i första hand tänkt att fungera som en del av kunskapsunderlaget vid utredningen om en möjlig påbyggnad av den lägre byggnadskroppen mot Rosengatan, men handlingen kan även vara användbar vid annan projektering och byggproduktion inom fastigheten.

### Förundersökningens omfattning

Handlingen omfattar fastigheten Törnet 10 och beskriver dess kulturvärden och kulturhistoriska karaktärsdrag samt dess roll för stadsbilden och riksintresset Stockholms innerstad med Djurgården. Handlingen är upprättad under hösten 2019 och grundar sig på platsbesök i området och byggnaden samt på arkiv- och litteraturstudier.

Med anledning av den aktuella frågeställningen, det vill säga en eventuell påbyggnad av byggnadskroppen mot Rosengatan, ligger förundersökningens fokus på byggnadskomplexets exteriör och på den byggnadskropp som ligger utmed Rosengatan. Det innebär att förundersökningen inte omfattar interiörerna i de övriga byggnadskropparna, annat än när det gäller i de halvoffentliga utrymmena, det vill säga entréer och trapphus.



*Relationsritning för fasaden mot Rosengatan, daterad 1957 och signerad Björn Hedvall. Källa: Stockholms stadsbyggnadskontors arkiv.*



## FÖRFATTNINGSSKYDD

### Riksintresset för kulturmiljön

Fastigheten Törnet 10 ingår i riksintresset *Stockholms innerstad med Djurgården* [AB 115], men ligger inte i någon av de utpekade värdekärnorna. Nedanstående utdrag ur Riksantikvarieämbetets beslut har dock bäring på Arbetsnämndens hus. (Särskilt viktig text har markerats med fetstil.)

Motiveringen till riksintresset lyder:

*Storstadsmiljö, präglad av funktionen som landets politiska och administrativa centrum sedan medeltiden och de mycket speciella topografiska och kommunikationsmässiga förutsättningarna för handel, samfärdsl och försvar. **Utvecklingen inom stadsplane- och byggnadskonsten har fått särskilda tydliga uttryck med alla epoker från medeltid till nutid väl representerade. Residens-, domkyrko- och universitetsstad samt viktig sjöfarts- och industristad.***

Några av de uttrycken för riksintresset är:

*Det sena 1800-talets stadsbyggande med esplanadsystemet och **gator av olika bredd och karaktär, och byggnader i bestämda hushöjder.** [...] Genombrottsgator och områden planlagda som "ny stadsdel" i enlighet med **1874 års byggnadsstadga. Den täta och enhetliga stenstadsbebyggelsen.***

*Uttryck för **det moderna välfärdssamhället och dess stadsbyggande, så som Gärdet, Slussen och Hötorget.***

Riksantikvarieämbetet även lyft fram ett par stockholmska särdrag, där ett av dem är:

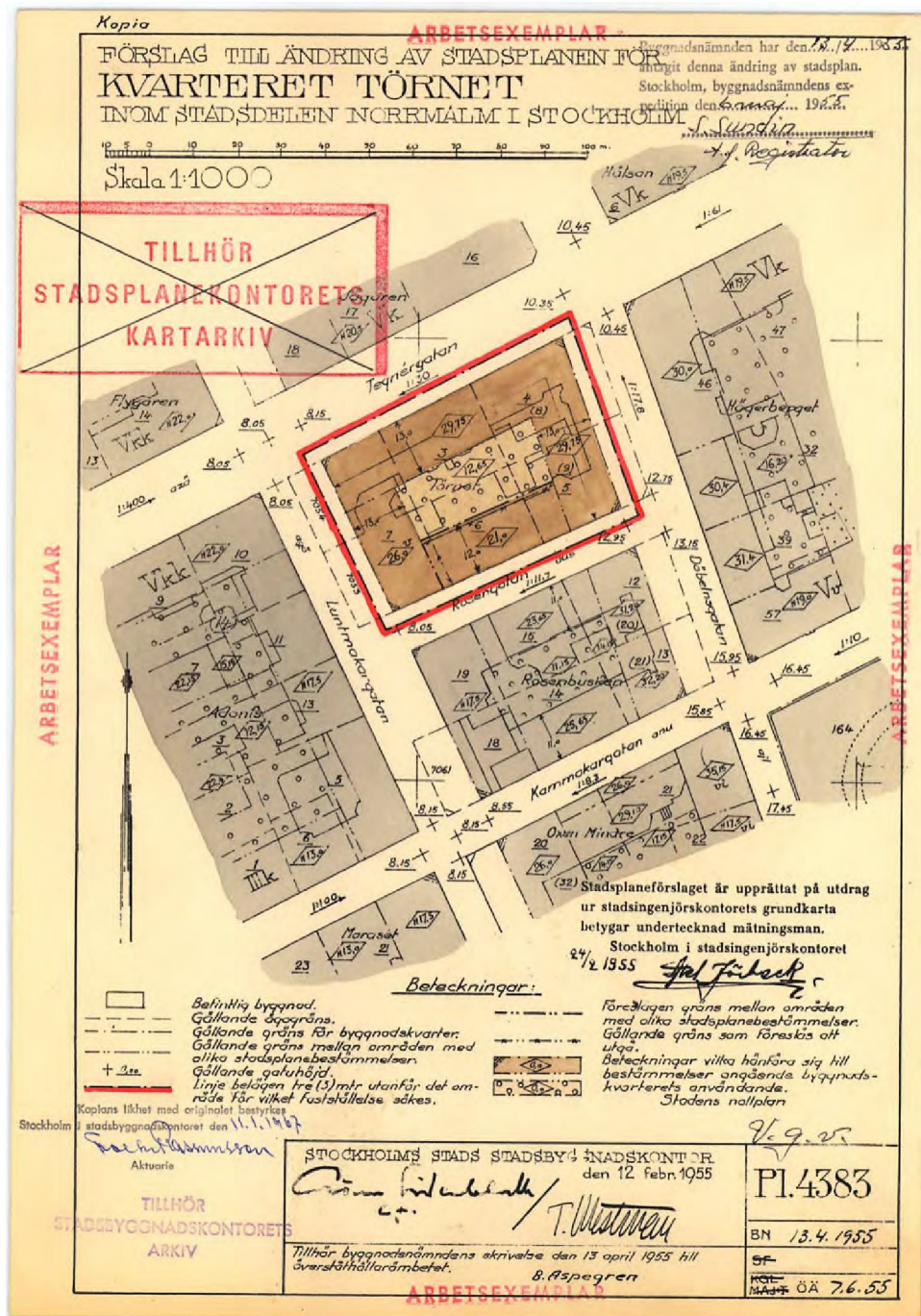
***Stadssiluetten med den begränsade hushöjden där i stort sett bara kyrktornen och offentliga byggnader tillåts höja sig över mängden.***

### Gällande detaljplan

Den gällande detaljplanen (då benämnd stadsplan) fastslogs 1955 och togs fram i samband med att den nuvarande bebyggelsen på fastigheten skulle uppföras. Detaljplanen saknar därmed bestämmelser som reglerar varsamheten och skyddar kulturvärden.

Till detaljplanen hör "Beskrivning till förslag till ändring av stadsplanen kvarteret Törnet", också daterad 1955. I den beskrivs att man har medgivit en ökning av hushöjden mot Luntmakargatan med ca 50 cm, jämfört med den i stadsplanen fastställda hushöjden på 17,5 meter, medan man mot Rosengatan istället har sänkt byggnadshöjden med ca 2,6 meter och ökat huskroppens bredd från 11 till 12 meter.





Den gällande detaljplanen togs fram i samband med att Arbetsnämndens hus skulle uppföras. Planen är daterad 1955. Källa: Stockholms stadsbyggnadskontor.

## Plan- och bygglagen

I **plan- och bygglagens** åttonde kapitel behandlas bland annat befintlig bebyggelse. Där föreskrivs förbudet mot förvanskning, kravet på underhåll och kravet på varsamhet. De relevanta paragraferna är PBL kap 8 §§ 13, 14 och 17. Lagtexten gäller vid alla tillfällen, alltså oavsett om en åtgärd eller ändring är lov-





/anmälningspliktig eller inte. Dessutom gäller lagtexten såväl invändigt som utvändigt i en byggnad. Nedan återges (delar av) dessa paragrafer:

#### Förbud mot förvanskning (Kap 8:13)

*"En byggnad som är särskilt värdefull från historisk, kulturhistorisk, miljömässig eller konstnärlig synpunkt får inte förvanskas."*

(...)

*Första stycket ska tillämpas också på*

*2. tomter i de avseenden som omfattas av skyddsbestämmelser i en detaljplan eller i områdesbestämmelser;*

#### Krav på underhåll (Kap 8:14)

*"Ett byggnadsverk ska hållas i vårdat skick och underhållas så att dess utformning och de tekniska egenskaper som avses i 4 § i huvudsak bevaras. Underhållet ska anpassas till omgivningens karaktär och byggnadsverkets värde från historisk, kulturhistorisk, miljömässig och konstnärlig synpunkt."*

*Om byggnadsverket är särskilt värdefullt från historisk, kulturhistorisk, miljömässig eller konstnärlig synpunkt, ska det underhållas så att de särskilda värdena bevaras."*

#### Krav på varsamhet (Kap 8:17)

*"Ändring av en byggnad och flyttning av en byggnad ska utföras varsamt så att man tar hänsyn till byggnadens karaktärsdrag och tar till vara byggnadens tekniska, historiska, kulturhistoriska, miljömässiga och konstnärliga värden."*

#### Stadsmuseets klassificering

Enligt Stockholms stadsmuseums kulturhistoriska klassificering, som även antagits av stadsfullmäktige, är fastigheten gulklassad. Det innebär att fastigheten bedömts ha positiv betydelse för stadsbilden och/eller vara av visst kulturhistoriskt värde. Värt att notera är att bedömningen gjordes för flera decennier sedan och att bygganden kanske skulle tillmätas ett högre värde om bedömningen skulle ha gjorts idag.



Stockholms kulturhistoriska klassificeringskarta, där Törnet 10 är gulmarkerad. Källa: [https://kartor.stockholm.se/bios/dpwebmap/cust\\_sth/kul/klassificering/DPWebMap.html](https://kartor.stockholm.se/bios/dpwebmap/cust_sth/kul/klassificering/DPWebMap.html)



## HISTORISK BAKGRUNDSBESKRIVNING

### Om platsen och dess utveckling till planlagt område

Bebyggelsen på Norrmalm växte under 1700- och 1800-talen successivt fram, i enlighet med 1600-talets rutnätsideal. Kvarteret Törnet fanns då inte utan var en del av det större kvarteret Rosenbusken, som sträckte sig från Tegnérgatan och vidare förbi Kammakargatan (se nedan). Kvarteret genombröts av Kammakargatan, men också av två gränder, varav den norra är dagens Rosengatan. Gatan var således en del av kvartersmarken, men i slutet av 1870-talet beslutades att den inarbetade passagen istället skulle övergå till gatumark, för att därmed underhållas av staden. Redan på 1860-talet hade flerbostadshus av sten börjat uppföras i den del av kvarteret som senare kom att bli kvarteret Törnet, men själva kvartersnamnet fastslogs inte förrän på 1920-talet.<sup>1</sup>



*Kvarteret Rosenbuskens utbredning på 1863 års karta över Stockholm. Kvarteret Rosenbuskens utbredning är markerad med svart. Rosenbusken genombröts av en gränd i norr som i slutet på 1870-talet blev Rosengatan (gränmarkerad på kartan) och Kammakargatan i söder. Kvarteret avslutades i söder av en gränd som också utgjorde gräns mot kvarteret Oxen Mindre. Källa: Kartan återfinns på [www.stockholmskällan.se](http://www.stockholmskällan.se).*

<sup>1</sup> Ur Stockholms stadsmuseums byggnadsinventering, daterad 1967.





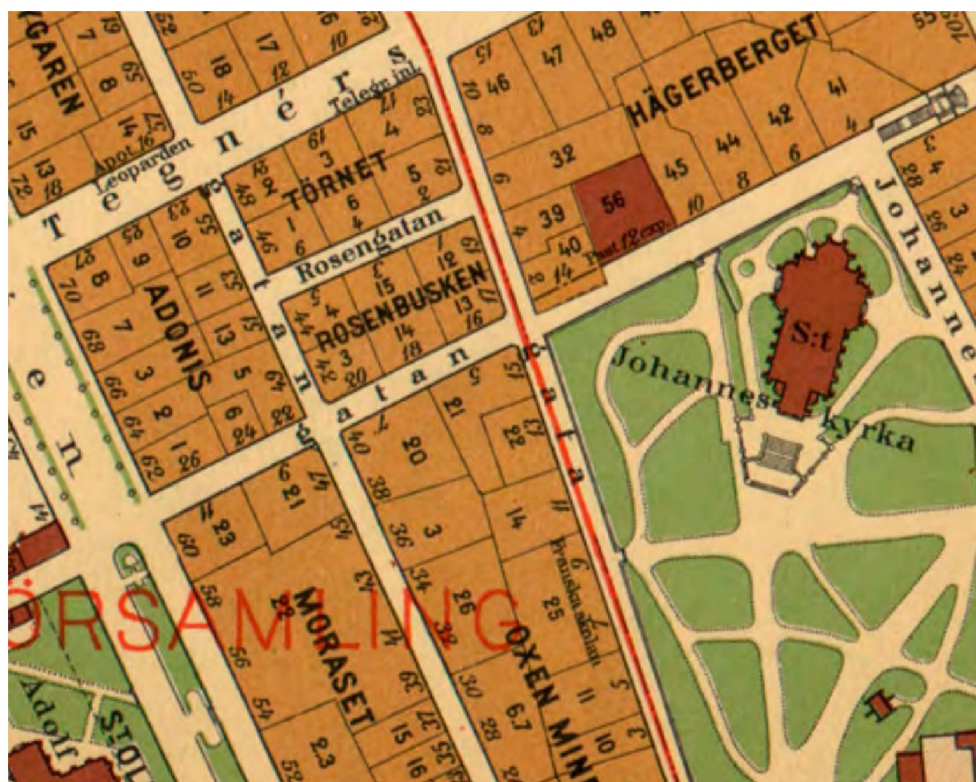


*Ett av de hus som uppfördes i det som är idag är kvarteret Törnet. Huset låg på Tegnérsgatan 21 och uppfördes enligt Stockholms Stadsmuseum på 1860-talet. Det revs inför anläggandet av Arbetsnämndens hus i mitten på 1900-talet. Årtalet för bilden är okänt. Källa: Stockholms stadsmuseum.*



*Utsnitt ur 1899 års karta över Stockholm, som visar kvarteret Rosenbuskens dåvarande utbredning. Dagens kvarteret Törnet är markerat med grönt. Rosengatan har blivit gatumark, medan gränden som avslutar kvarteret Rosenbusken mot söder ännu finns kvar, dock i form kvarteretsmark. Källa: 1899 års karta över Stockholm, utgiven av Generalstabens litografiska anstalt, som återfinns på [www.stockholmskällan.se](http://www.stockholmskällan.se).*





Utsnitt ur 1930-års karta. Kvarteret Törnet har fått sitt nuvarande namn och har ungefär samma utbredning som idag. Den södra delen av kvarteret Rosenbusken och den gränd som genombröt kvarterets södra del har nu blivit en del av det stora kvarteret Oxen Mindre. Av det stora kvarteret Rosenbusken kvarstår endast fastigheterna mellan Rosenbusken och Kammakargatan. Källa: 1930-års karta över Stockholms stad utgiven av Generalstabens litografiska anstalt, återfinns på [www.stockholmskällan.se](http://www.stockholmskällan.se).

## Bebyggelsen på motstående sida av Rosengatan

Mitt emot Arbetsnämndens hus, på Rosengatan 1-3, ligger idag KFUM:s stora byggnadskomplex, uppfört 1969, men när Arbetsnämndens hus uppfördes på 1950-talet stod här två flerbostadshus från 1860-talet. De låg på fastigheterna Rosenbusken nr. 12 och nr 15.<sup>2</sup> På nr 4 stod sedan en tid tillbaka det flerbostadshus med gul tegelfasad, som finns kvar än idag. (Se kvartersritning på efterföljande sida.)

Flerbostadshuset på Rosenbusken nr. 12, i hörnet mot Döbelnsgatan, var uppfört 1866 och var fem våningar högt. Fasaderna var putsade och avfärgade i en ljust grå kulör, medan fönstren var målade i en mellanbrun kulör.

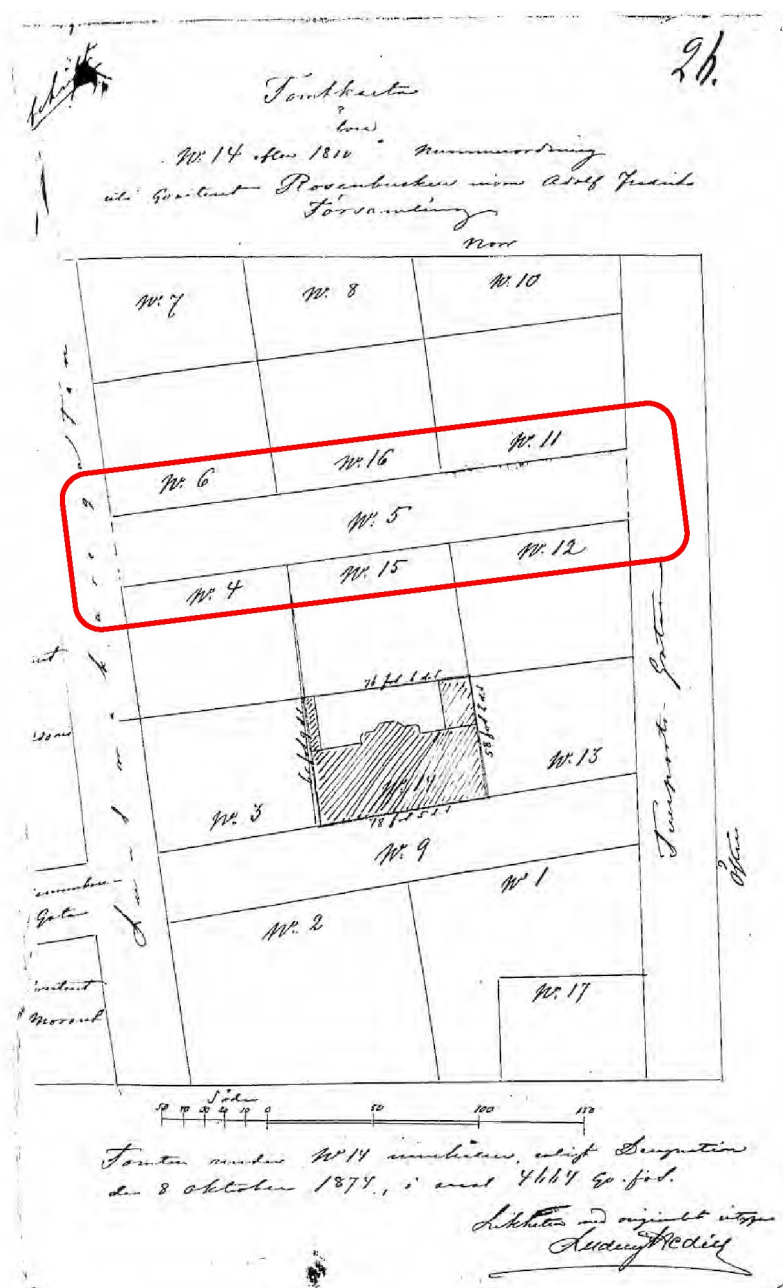
Flerbostadshuset på Rosenbusken nr. 15, mitt på Rosengatan, var uppfört 1868 och var fyra våningar högt. 1892 byggdes det till med ytterligare två fönsteraxlar mot väster och med en flygelbyggnad längs den västra tomtgränsen. Fasaderna var och avfärgade i en grå kulör, medan fönstren var brunmålade.

<sup>2</sup> Informationen är hämtad från Stockholms stadsmuseums digitala arkiv, [www.digitalastadsmuseet.se](http://www.digitalastadsmuseet.se)





Flerbostadshuset på nr 4, i hörnet mot Luntmakargatan, var uppfört 1951 och var således relativt nytt när Arbetsnämndens hus uppfördes. Huset har sex våningsplan och fasaderna är klädda med gult tegel och gulgrå terrassit. Snickerier på våningsplanen är ljukt målade, medan snickerierna på bottenvåningen består av färdigskuren ek.



*Tomt-karta för kvarteret Rosenbusken, daterad 1874. Rosengatan (angiven som "5") hade ännu inte reglerats till gatumark. Rosengatan är inringad med rött. De fastigheter mot Rosengatan som i slutet av 1960-talet ersattes av KFUM-huset var nummer 15 och nummer 12, med adresserna Rosengatan 1 och 3. Källa: Byggnadsnämndens arkiv, Stockholms stadsbyggnads-kontor.*







*De båda byggnader som låg på fastigheterna Rosenbusken 12 och 15 (Rosengatan 1 och 3) innan dagens KFUM-hus uppfördes på platsen. Bilden är tagen 1967. Källa: Digitala stadsmuseet*

Vid uppförandet av bebyggelsen utmed Rosengatan på 1860-talet förhöll man sig till hushöjder så som var brukligt vid tiden, det vill säga att husen inte skulle byggas högre än vad den intilliggande gatan var bred. Principen kom senare att stadfästas i 1874 års byggnadsstadga. Mellanhuset utmed Rosengatan (Rosenbusken 15) var därför lägre än de båda husen i kvarterets hörn. Anledningen var att de båda sistnämnda husen även vetter mot Luntmakargatan och Döbelngatan, som är bredare än Rosengatan.

Det var denna bebyggelse på den motstående sidan av Rosengatan som arkitekt Björn Hedvall fick förhålla sig till i gestaltningsarbetet av Arbetsnämndens hus. Med tanke på tidsandan är det dock rimligt att anta att samtiden redan då såg framför sig att de båda 1800-talshusen skulle rivas i en relativt närstående framtid.





*Den byggnad som uppfördes på Rosenbusken 4 alldeles i början av 1950-talet. Längst till vänster i bild anas den byggnad som tidigare låg på grannfastigheten Rosenbusken 15 (Rosengatan 3). Bilden är odaterad, med bör vara tagen när byggnaden var nyligen färdigställd. Källa: Digitala stadsmuseet.*



## Bakgrund till uppförandet av Arbetsnämndens hus

”Operation Törnet” var en av brickorna i det stora stadsförnyelsepussel och saneringsprojekt som pågick i Stockholm under efterkrigstiden. Folksam hade inledningsvis planerat att uppföra ett mindre flerbostadshus på en av fastigheterna i kvarteret, men när staden såg en möjlighet att genom ett fastighetsbyte tillskapa plats för ett eftertraktat parkeringshus vid Regeringsgatan, kom Folksam att istället bygga ett större kontorshus för Stockholms stads Arbetsnämnd och för Arbetsförmedlingen i kvarteret Törnet (se vidare i tidningsartikel längre fram i denna handling).

1955 antogs en ny stadsplan för kvarteret Törnet och året därefter (1956) inkom en lovansökan från Folksam till staden om att få uppföra en kontorsbyggnad på de tidigare fastigheterna Törnet 5, 6 och 7. Parallellt med projektering och lovhanteringen, och i takt med att bostadshyresgästerna avhystes, revs den befintliga bebyggelsen.

Byggnaden skräddarsyddes för Arbetsnämnden, som fram tills dess haft mottagningar på ett 15-tal platser runt om i staden. Nu samlades de under ett och samma tak. På entréväningen mot Tegnérgatan inrymdes dessutom tre butikslokaler och de nedre våningsplanen mot Rosengatan hyrdes ut till AB Weraco, AB Perfekt Stil och AB Lindqvists stälmöbler. Under huset iordningställdes bilgarage i två plan, för att tillgodose den nya, bilburna tidsandan.

Den nya byggnaden gestaltades av arkitekt Björn Hedvall och byggmästare var Byggnads Projector AB.



*Den granittavla som sitter på fasaden mot Rosengatan. Tavlan anger dels byggår och byggherre för Arbetsnämndens hus, dels visar den de tre hus från 1800-talets mitt som låg på platsen innan de revs.*





# Det lossnar för parkeringshus i Stockholm vid Regeringsgatan

Av SIGVARD EKELIN

Det har lossnat ifråga om Stockholms första parkeringshus på senaste tiden. Staden har förhandlat med Folksam som skall bygga ett nytt bostadshus mitt emot apoteket Leoparden på Tegnérsgatan (kvarteret Törnet) och föreslagit att i stället ett kontorshus byggas där för arbetsnämndens räkning.

Härigenom skulle dess nuvarande lokaler i Regeringsgatan 79 bli lediga och den tomten i sin tur kunna reserveras för det länge planerade parkerings- och hantverkshuset.

Planerna har gått i lås, sedan Folksam fått stadens medgivande att man skall hjälpa till med att evakuera ytterligare ett par tomter, så att det blivande nybygget kan gå fram efter hela Rosengatan ända till Döbelnsgatan.

När parkeringshuset kan börja byggas är dock än så länge ovisst, upplyser ing. Hedtjärn i Norrmalms-delegationen. Det är så många detaljer som fortfarande återstår att lösa, bl. a. matargatornas utseende. Men vi är en god bit på väg genom den gjorda omdispositionen.

Den nya överenskommelsen innebär att ytterligare 57 lägenheter måste evakueras och bostadsförmedlingen får nu försöka klara även den uppgiften. Tidigare har 37 hyresgäster omplacerats i den del av kvarteret som redan jämnats med marken. Den 1 oktober i år har man räknat

## Part i eget hyresmål

De flesta hyresgästerna vänder sig i regel till hyresnämnden när de fått sina uppsägningar. De befinner sig då i gott sällskap: ordföranden i sjätte distriktets hyresnämnd vattenrättsdomaren Thelin bor själv i en av de rivningshotade fastigheterna Storgatan 3. Han blir sålunda part inför sin egen domstol så småningom, eftersom 6:e distriktet är östermalm.

med att sätta i gång med den återstående rivningen.

"Operation Törnet" är ett utmärkt exempel på hur staden genom byten åt olika håll söker lösa de brännande saneringsproblemen i innerstan. Det ena huset efter det andra, till största delen i gamla ruffiga kvarter, töms och nya kommer i stället. Svårigheten är att flytta ut hyresgästerna, i regel äldre personer, som bott där i många år. Hyrorna i de nya husen blir oerhört mycket högre och många kan inte tvingas ut i förorterna. Det blir i stället att utnyttja det förefinliga beståndet av moderna och halvmoderna lägenheter, som finns kvar.

Man har ett digert program framför sig. 1955 års evakueringsplan omfattar enligt vad Expressen erfarit 348 hyresgäster av vilka 33 står över sedan förra året.

Följande byggnadsprojekt är omedelbart förestående: Storgatan 46, Dalagatan 32-34, Storgatan 3 och 5, Hornsgatan 150 A och B, Kammargatan 46, Polhemsgatan 29, Luntmakargatan 42 och Grevgatan 36. Dess-

utom ingår ett nybygge för Svenska pressbyråns räkning i Midsommarkransen, Svandammsvägen 4. Det skall bli en ny Söderexpedition, men huvuddelen skall bli bostäder.

Artikel som beskriver hur "Operation Törnet" var en av brickorna i det stora stadsföryllepussel som pågick i Stockholm under efterkrigstiden. Av artikeln framgår att Folksam inledningsvis avsåg att uppföra ett flerbostadshus på delar av marken, men genom att staden avhyste boenden i grannhusen, för att därefter riva dessa hus och upplåta marken till Folksam, samtidigt som Folksam avstod en tomt vid Regeringsgatan, där staden ville bygga ett parkeringshus, kom Folksam att istället bygga ett kontorshus för Arbetsnämnden och Arbetsförmedlingen i kvarteret Törnet. Källa: Artikeln är troligen publicerad i Expressen, men datum för publicering okänt. Urklippet förvaras på Stockholms Stadsarkiv.





18.11.1955

DAGENS NYHETER Fredag

## Folksamhus med tre källare



Bygget beräknas bli klart omkring den 1 juli 1957. Väggfältet på gaveln till påbyggnaden vid taket skall dekoreras med en mosaik av konstnären Nils Tydén.

Ett större kontorskomplex är för närvarande under uppförande vid Luntmakargatan mellan Tegnér- och Rosengatorna. Byggherre är Folksam och hyresgäst blir för hela komplexet utom butiker och garage arbetsnämnden i Stockholms stad och arbetsförmedlingen. Arkitekt är Björn Hedvall.

Första etappen omfattar byggnadsdelen utmed Luntmakargatan, där två gamla fastigheter rivits. Gatan kommer här att breddas ca 9,0 meter. Utmed Rosengatan har också en fastighet rivits, men ännu står huset i hörnet av Rosengatan och Döbelnsgatan kvar. Det kan icke rivas förrän hyresgästerna flyttat.

Även Döbelnsgatan skall breddas — ca 7,0 meter. Bygget ingår sålunda som en del i saneringsplanen för Nedre Norrmalm. Minskningen i byggnadsyta kompenseras emellertid

icke genom att göra huset högre utan i stället gräver man sig längre ner. Tre källare byggs, vilket har vållat mycket stora tekniska svårigheter, eftersom byggnaden ligger just i kanten på den gamla Brunkebergsåsen, som här sluttar starkt ner mot den gamla strandkanten, vilken innehåller leror och flytsand, samt icke minst grundvattenflödet är oerhört kraftigt och arbetet måste delvis utföras under vatten. De tre källarna tvingas fram av kravet på tillräckliga garageutrymmen.

Artikel i Dagens Nyheter, publicerad 1955. I texten redogörs bland annat för hur man valt att hantera arbeta med hushöjder och gatubredder Källa: Urklippet förvaras på Stockholms stadsarkiv.



## Kort om arkitekt Björn Hedvall

Arkitekt Björn Hedvall (1889–1982) startade nästan direkt efter sina arkitektstudier eget arkitektkontor och under mellankrigstiden, när efterfrågan var på nya bostäder var stor, var han en av de arkitekter som lade extra stor vikt på att ta fram enkla och funktionella planlösningar. Han tog tidigt till sig funktionalismens ideal, som låg nära hans egna, och kontorshuset i hörnet Humlegårdsgatan-Sturegatan, som han gestaltade redan i slutet av 1920-talet, betecknas ofta som ett av Stockholms första funktionalistiska hus.

Merparten av arkitekt Hedvalls uppdrag bestod av flerbostadshus, och kontoret blev känt för att gestalta goda bostäder åt små, privata byggmästare. Under efterkrigstiden minskade de privata bostadsföretagens andel av byggandet, vilket gjorde att även uppdragen för Hedvalls kontor blev färre. Därför började kontoret att gestalta andra typer av byggnader, bland annat varuhuset CGC i Karlstad. I mitten av 1950-talet fick kontoret sina två största projekt hittills. Det ena var för Svenska Esso AB och det andra var just kontorshuset i kvarteret Törnet.



*Läs mer om Björn Hedvall och hans arkitektur i boken  
"Renhårigt och enkelt: om arkitekt Björn Hedvall och hans arbete".*

Alldeles oavsett byggnadstyp eller byggår kännetecknas Hedvalls verk av den stilsäkra, omsorgsfulla och över tid hållbara gestaltningen. Såväl de byggtekniska utförandena som formgivningen har visat sig tåla både mekaniskt slitage och betraktarens föränderliga blick betydligt bättre än många andra byggnadsverk från samma tid.



## Juridiska förutsättningar för 1957 års byggnadsvolym

Landets första nationella bestämmelser för byggande fastslogs genom **1874 års byggnadsstadga**. Syftet var att nya stadsdelar skulle regleras med den nationella byggnadsstadgan, medan lokala byggnadsordningar även fortsättningsvis skulle reglera befintlig bebyggelse. 1874 års byggnadsstadga reglerade bland annat hushöjderna.

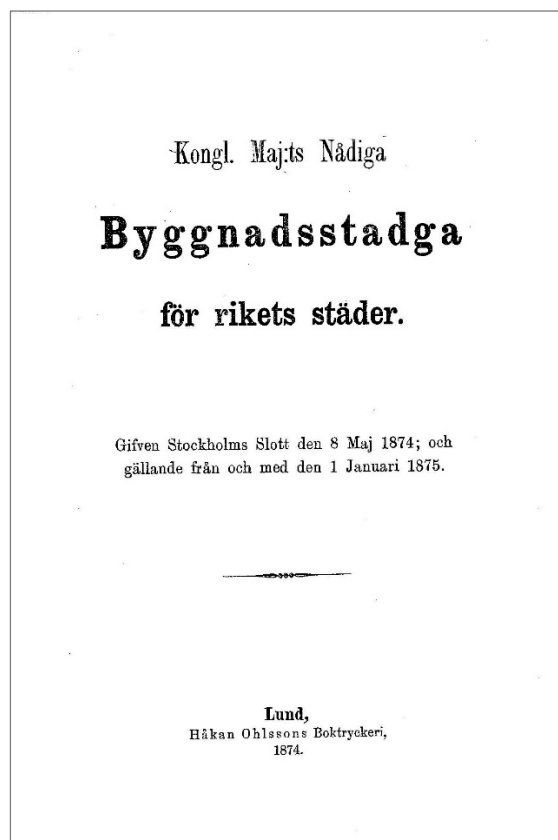
För nya stadsdelar föreskrevs att:

*I ny stad eller stadsdel må byggnad ej uppföras till större höjd än bredden af den gata, vid hvilken byggnaden lägges, ökad med fem fot. Hus, som byggas i hämet af en bredare och en smalare gata, må vid den senare icke på längre sträckning än sextio fot uppföras till den af den bredare gatan betingade höjden. (Kap 3 § 28.2)*

För befintliga stadsdelar föreskrevs istället att:

*För äldre stadsdelar skola föreskrifter i byggnadsordningarna meddelas angående de i mom. 2 omfärdade ämnen, dervid föreskrifterna böra, så långt omständigheterna medgifva, ställas i enlighet med hvad som är stadgat för ny stad eller stadsdel. (Kap 3 § 28.3)*

Byggnadsstadgan fick aldrig det avsedda genomslaget, men den lade grunden för dagens bygglagstiftning.



1874 års byggnadsstadga.



**1907 antogs stadsplanelagen**, varmed kommunerna fick ett starkare styrverktyg. Fastighetsägare och exploatörer blev nu tvungna att följa stadsplanen och stadsplanebestämmelserna. Lagen saknade dock reglering av hushöjder och deras relation till gatubredder.

**1931 års stadsplanelag** reglerade inte heller byggnadshöjden specifikt, men nu återkom gatubredden (60 fot = 18 meter) från 1874 års byggnadsstadga:

*Finnes i stadsplan föreskrift ej meddelad om den hushöjd, som är tillåten å tomt, må tomtägares skyldighet att bidra till stads gatukostnad ej beräknas efter större gatubredd än aderton meter. (Avdelning IV, allmänna bestämmelser § 71)*

**1931 års byggnadsstadga** (samma år som lagen), innehåller regleringar som styr övrig utformning av byggnader:

*Å byggnads yttre skall i övrigt givas den arkitektoniska form och den färg, som gatu- och gårdsbilden fordra och som byggnadsnämnden finner lämplig såväl för byggnadens utseende i och för sig som för en god helhetsverkan. (Kap 5 § 42)*

**1947 års byggnadsstadga** satte ramverket för 1950-talets byggproduktion. Bestämmelser för byggnadshöjd reglerades i Kapitel 4 och 7, och styrdes mer specifikt i stadsplanerna för respektive fastighet.

*I stadsplanebestämmelser skola, i den mån så finnes erforderligt, intagas stadganden angående reglering av byggnadskvarters bebyggande och användning i övrigt, såsom [...] om byggnads höjd och våningsantal. (Kap 4 § 28, 1 mom.)*

*Vid uppgörande av stadsplanebestämmelser för byggnadskvarter bör, utöver vad i allmänhet gäller för uppgörande av stadsplan, bland annat iakttas, [...] att byggnader icke må uppföras till större höjd eller till större omfång i förhållande till tomten än som betingas av stadens allmänna utveckling och verkliga behov, under nödigt beaktande av ortens traditioner; byggnadsområdets belägenhet inom staden, markens beskaffenhet, avloppsförhållandena och avståndet mellan byggnadslinjerna å ämne sidor om gata och gård, i vilket hänseende bör särskilt tillses, att byggnad i allmänhet icke uppföras till större höjd än vad som svarar mot nämnda avstånd. (Kap 4 § 28, 2 mom.)*

*Byggnad skall med avseende å höjd och antal våningar samt yttinnehåll och läge uppföras i enlighet med stadsplan, byggnadsplan och eljest gällande bestämmelser. Med byggnads höjd förstås dess höjd till skäningen mellan å ena sidan fasadytan eller dennas förlängning och å andra sidan ett plan, som tänkes höja sig inåt byggnaden med en lutning av 45° och därvid berör men icke skär den del av yttertakets som är belägen innanför fasadytan eller dennas förlängning. För byggnad vid gata räknas hushöjden från gatans medelnivå framför byggnaden. För gårdsbyggnad räknas hushöjden från gårdens medelnivå invid byggnaden; dock skall hushöjden, om lokal anordnas under gård och gårdsplanet läggas högre än gatan, räknas från gatan. (Kap 7 § 47, 1 mom.)*





## KULTURHISTORISK KARAKTÄRSBESKRIVNING

### Byggnadens volym och disposition

Arkitekt Hedvall följde den över tid vedertagna och juridiskt föreskrivna principen om högre byggnadskroppar mot breda gator och lägre mot smalare gator. Det innebar att han förlade den högsta huskroppen om sju hela våningar mot Tegnér-gatan, medan byggnadskroppen mot Luntmakargatan utformades med sex hela våningar och ett sjunde, indraget våningsplan. Som för att markera byggnadskomplexets stadsbyggnadsmässigt viktigaste hörn placerade Hedvall dessutom en något indragen takryttare som skjuter upp som en åttonde våning, där dessa båda breda gator möts. I takryttaren, som försågs med ett utvändigt mosaik-konstverk som lyfter fram dess gavel mot Sveavägen, inrymdes Arbetsnämndens personalmatsal och sessionssal.

Huskroppen mot Döbelnsgatan fick ungefär sammanockhöjd som den mot Luntmakargatan, men eftersom Döbelnsgatan ligger på en högre nivå, blev det totala antalet våningar här enbart sex. Utmed den smalare och ganska branta Rosengatan uppfördes en betydligt lägre byggnadskropp, med endast tre våningsplan och ett källarplan som delvis sträcker sig upp över marknivån.

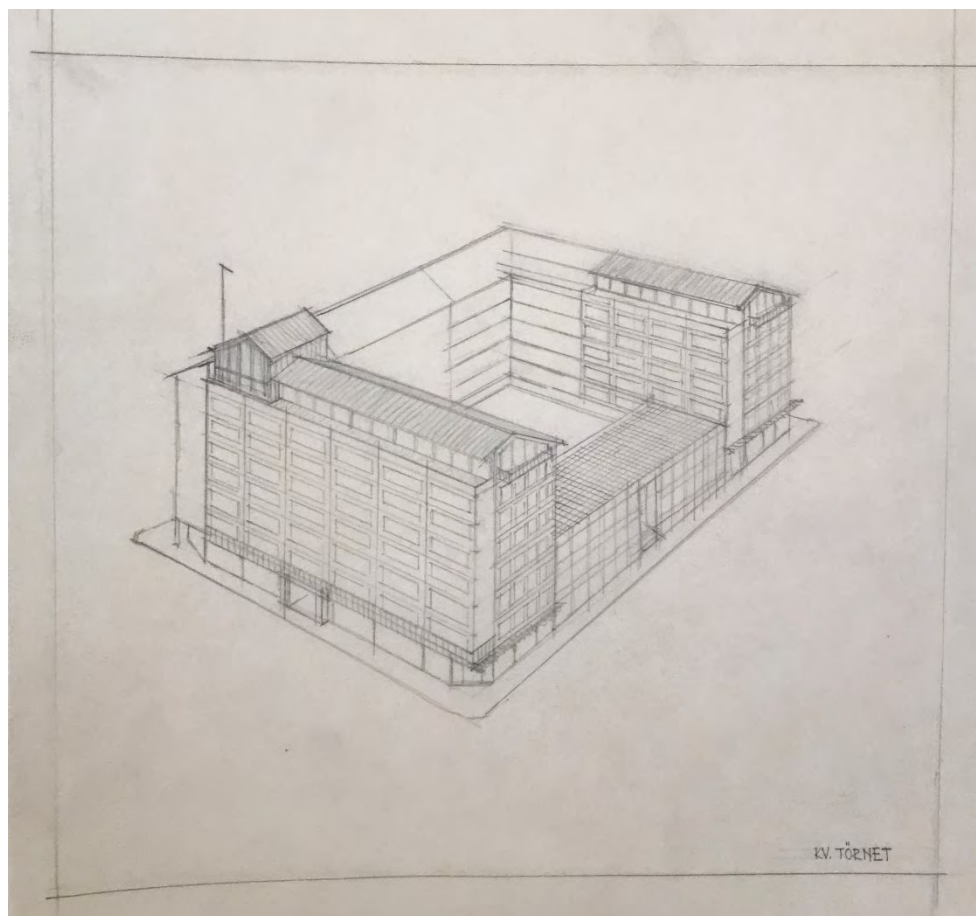
Arkitekt Hedvall trollade med och balanserade byggnadsvolymer ochnockhöjder med varandra på ett sätt som inte var särskilt vanligt för samtidens kontorsbyggnader. Hans arbetsprocess, med bland annat samordning med grannhusen, går att följa i det bevarade skissmaterialet hos ArkDes.

Tack vare de indragna terrassvåningsplanen och den innovativa takryttaren, i kombination med en lekfull färgsättning hos byggnaden, tillskapade han en gestaltningsmässigt varierad och förhållandevis "lätt" byggnad, trots dess imposanta fotavtryck i stadsbilden. Till det lätta intrycket bidrar den förhöjda sockeln (entrévåningen), med sin från fasaderna i övrigt avvikande gestaltning.

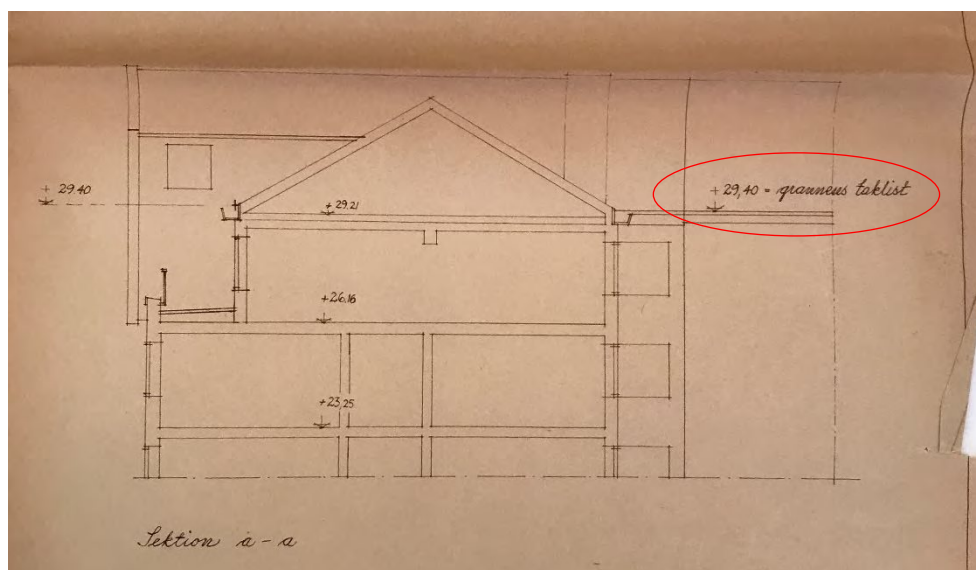


*Modell av Arbetsnämndens hus, sedd från hörnet Luntmakargatan-Rosengatan. Att döma av de modellfotografier och skisser som finns bevarade från arkitekt Hedvalls arbete, tycks han ha lagt ner relativt mycket tid på att balansera och variera den stora byggnadsvolymen. Källa: Fotografiet av modellen förvaras på Stockholms stadsarkiv.*



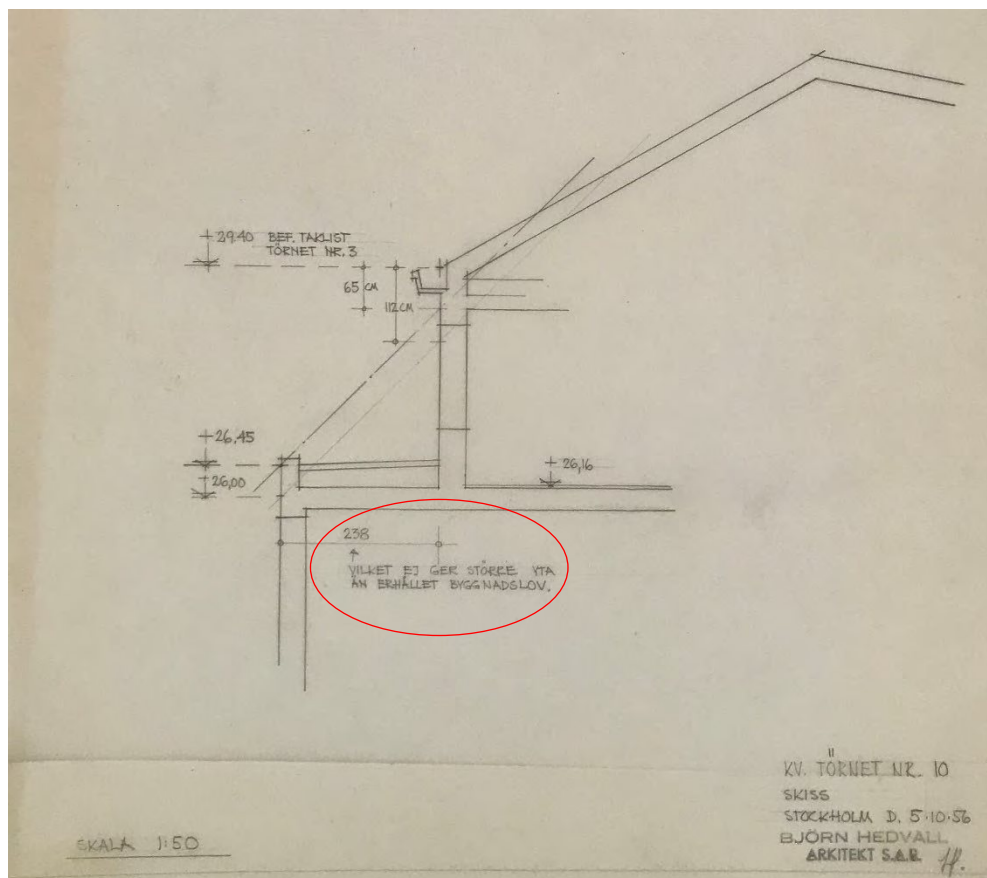


*En av arkitekt Hedvalls perspektivskisser, som förvaras hos ArkDes. Av denna skiss, och flera andra skisser, framgår att Hedvall provade ett flertal olika fasautformning och fönstersättningar.*

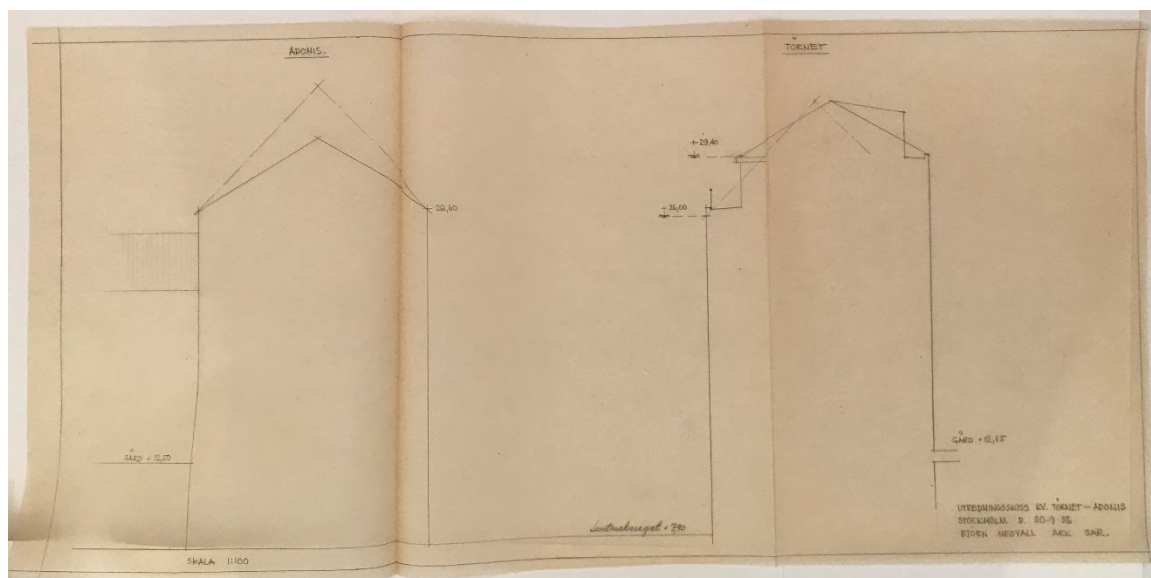


*Arkitekt Hedvall samordnade byggnadskomplexet med grannhusens volymer och höjder, vilket dels framgår av denna skiss, men också av en skiss på nästa sida i denna handling. Källa: ArkDes.*





Arkitekt Hedvall jobbade, liksom vi oftast gör idag, med att tillskapa så mycket funktionell yta som möjligt, inom det lov som lämnats från staden.



Arkitekt Hedvalls utredningsskiss om hur Arbetsnämndens hus skulle te sig i förhållande till grannhuset på andra sidan Luntmakargatan, i kvarteret Adonis.





## Byggnadens roll i stadsbilden

Utifrån ett stadsbyggnadsperspektiv är byggnadskomplexets höjd och volym väl inordnade i stadsbilden. Tack vare att den högsta byggnadskroppen vänder sig ut mot den bredaste gatan och att de övriga byggnadskropparna mot lägre gator är lägre i höjd, bidrar byggnadskomplexet till att teckna den relativt homogena stadsbyggnadsväv, med uppskjutande kyrkobyggnaden och ett fåtal andra höga byggnader, som varit karaktäristisk för staden i drygt 100 år.



*Flygbild över stadsdelen, där det framgår hur byggnadskomplexet på Törnet 10 är; höjd- och volymmässigt, väl inordnad i stadsbilden. Från den här vinkeln är det mosaiktavlan som annonserar byggnaden. Byggnadskomplexet är inringat med rött i bilden. Källa: <http://helikopterbild.se/>.*



## Exteriörens fasadmaterial och materialmöten

Byggnadskomplexets exteriöra materialval överensstämmer väl med samtidens ideal och är kombinerade och samordnade med Hedvalls fingertoppskänsla för form och harmoni. Av källmaterialet hos ArkDes framgår det att arkitekt Hedvall, sin vana trogen, detaljstuderade alla detaljutföranden och materialval. Hans arbete utmynnade i att olika material och kulörer har använts på olika delar av fasaderna, dock alltid med en noggrann och välbalanserad avvägning. Ibland har ett material eller en kulör fått följa med genom att det "vikts över hörn", ibland har det avgränsats till en specifik byggnadskropp, vilket gör att den skiljs ut från de andra.



*Arbetet med entrépartiet och entrévåningen mot Luntmakargatan pågår. Källa: Stadsarkivet*

Betongstomme putsades med ädelputs, som ritsades för mönsterverkan och avfärgades i flera olika kulörer (se vidare om färgsättningen under en separat rubrik). Den förhöjda sockelvåningen (entrévåningen) bekläddes med skiffersten och en liknande stensort användes till omfattningarna runt entréerna.

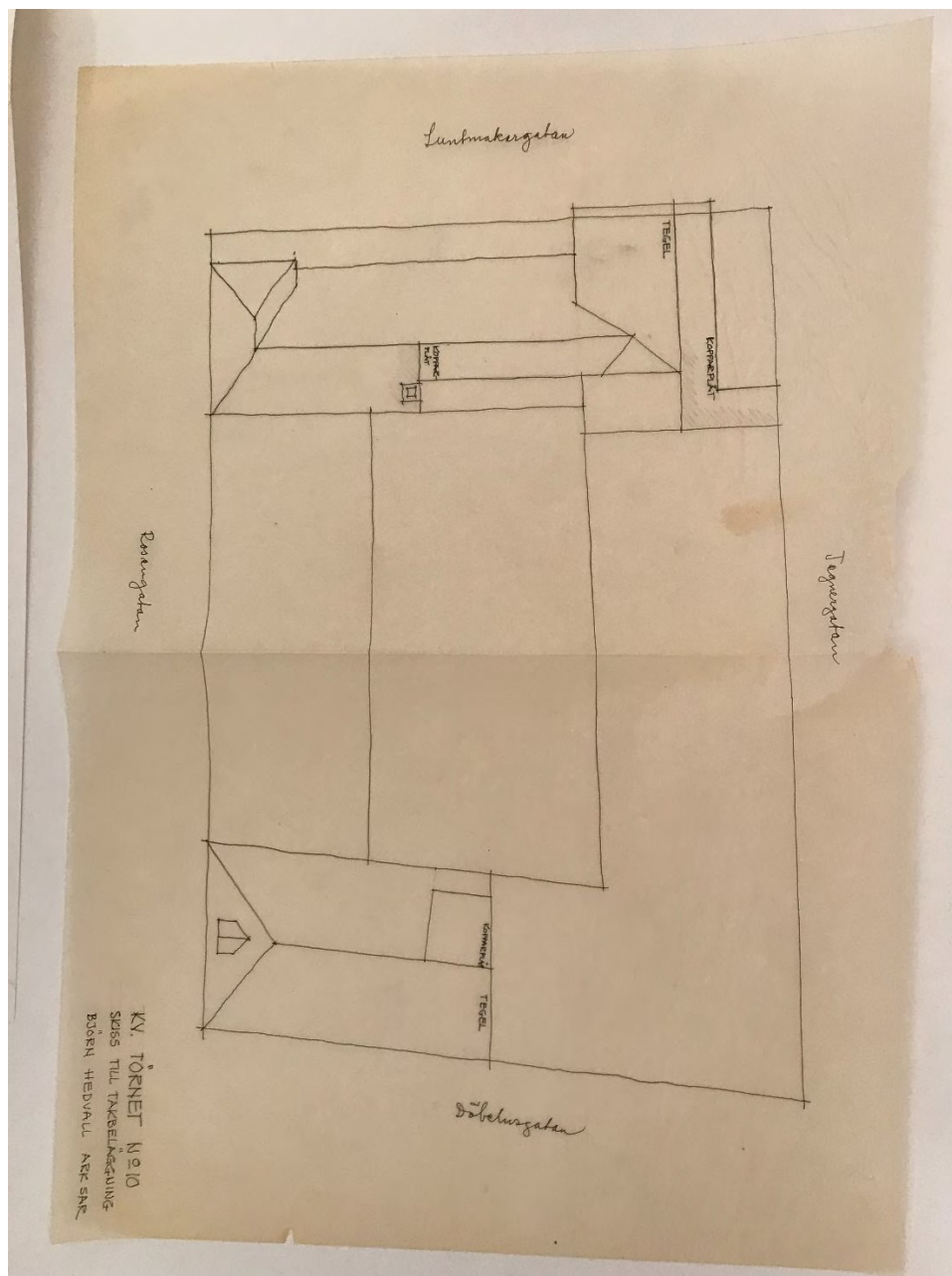
På sadeltaken lades glaserat tegel, medan de flacka taken belades med papp. Takfötter och annan garnering utfördes av koppar. Fönstersnickerierna tillverkades av teak och de smäckra balkongräckena tillverkades av smidesjärn.





Gaveln på takryttaren, i hörnet Tegnérsgatan/Luntmakargatan, smyckades med ett tidstypiskt mosaikkonstverk, formgivet av Nils Thydén.

För att föra in dagsljus i trapploppen som hör till entréerna från Luntmakargatan och Döbelnsgatan utformades ytterväggarna mot inner gården av glasbetong. Detta utförande tillför samtidigt en "ljuslykteffekt" till innergården. Även gårds lanterninerna, som för ner ljus till ut källarplanet mot Rosengatan, utfördes av glasbetong.



Arkitekt Hedvalls skiss och takmaterialen på byggnadskomplexet. Källa: ArkDes.





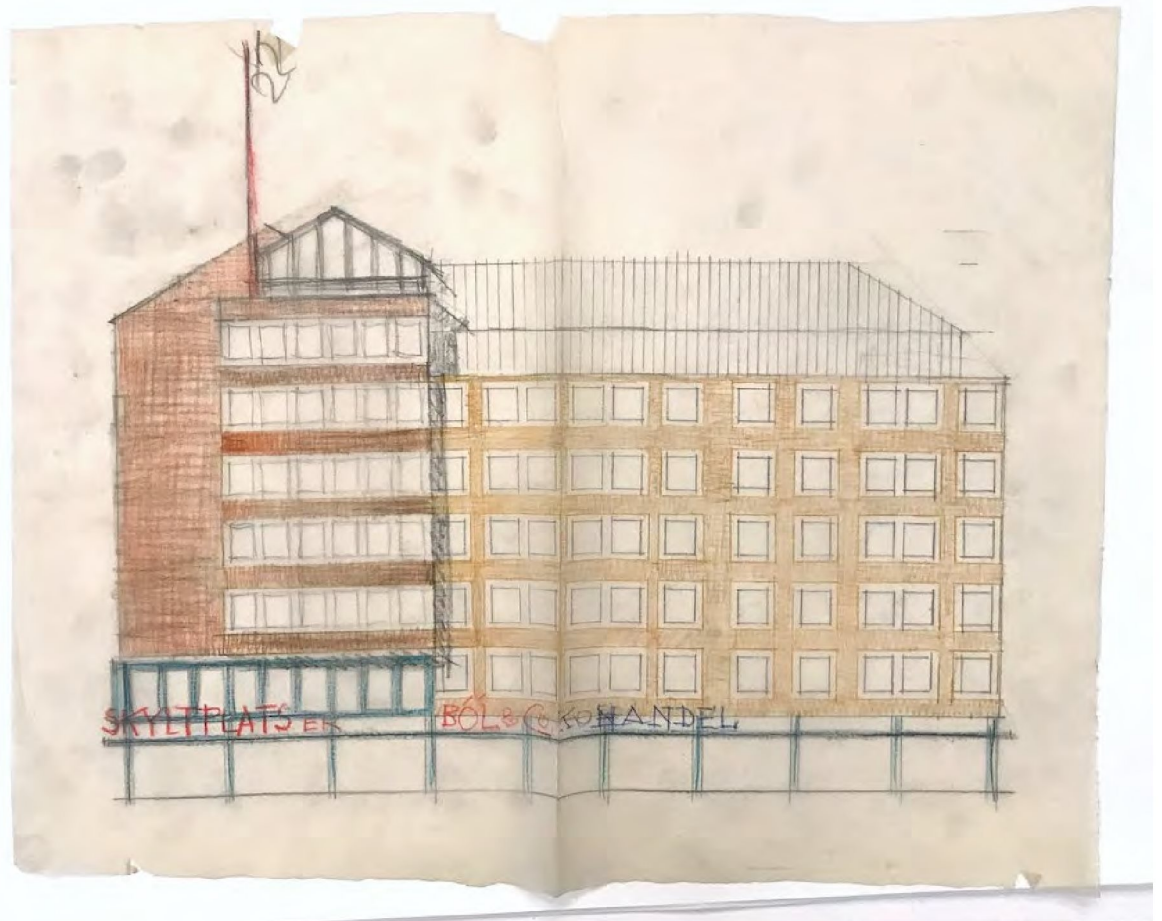
*Arbetsnämndens hus, under uppförande. Bilden är odaterad, men bör vara tagen strax innan byggnadskomplexet stod färdigt 1957. Källa: Stadsarkivet.*



## Fasadernas ursprungliga färgsättning

Redan på arkitekt Hedvalls skisser<sup>3</sup> ser man att han tidigt tänkte sig en färgsättning med åtminstone två olika fasadkulörer: en röd mot Tegnérsgatan och över hörnet mot Luntmakargatan, medan resten av fasaden mot Luntmakargatan skulle vara gul. Runt fönstren finns ljusa fönsteromfattningar.

De flesta fotografier på byggnadskomplexet när det stod färdigt är svartvita, men det finns även ett äldre färgfotografi som troligtvis är taget strax efter att huset färdigställdes. Det fotografiet bekräftar att färgsättningen på Hedvalls skisser också blev verklighet.



*En av Björn Hedvalls handkolorerade fasadskisser, där han provar den tänkta färgsättningen. Källa: ArkDes.*

<sup>3</sup> De färglagda skisserna förvaras hos ArkDes.







*Hedvalls kolorerade fasadskiss, med röd och gul färgsättning och ljusa fönsteromfattningar. Källa: Arkitektur och Designcentrums arkiv.*



*Korsningen Tegnérsgatan/Luntmakargatan runt 1960, innan grannhuset till höger i bild revs i början av 1960-talet. Den mustiga färgsättningen är mycket karaktäristisk för 1950-talet. Källa: Arkitektur och Designcentrum.*



Färgsättningen på byggnadskroppen mot Rosengatan finns tyvärr inte dokumenterad, varken med skisser eller fotografier, men i Stockholms stadsmuseums byggnadsinventering från 1967 (endast tio år efter husets färdigställande) beskrivs fasaderna enligt följande:

*"Mörkgul resp grå terrasit, fönsteromfattningar gulgrå aktivan, bv ljus gröngrå skifferliknande sten, mörkfermissade snickerier. Fasaden åt Tegnérgatan och ett stycke in åt Luntmakargatan klädd med tegelröd terrasit. Den ateljéliska gaveln åt Luntmakargatan pryds av ett geometriskt mönster av blå, röd och gul mosaik."*

Beskrivningen ovan skulle kunna innebära att huskroppen mot Rosengatan var grå eftersom det inte finns någon grå terrasitputs på huvudfasaderna. Idag är samtliga gatufasader sekundärt avfärgade, men mot gården tycks fasaden på byggnadskroppen mot Rosengatan aldrig ha blivit sekundärt avfärgad. Det är möjligt att den visar en hårt smutsad variant av hur fasaden såg ut mot Rosengatan när huset var nytt.



*Fasaden mot Rosengatan, fotograferad i samband med Stadsmuseets byggnadsinventering 1967. På bilden tycks fasaderna vara smutsiga, särskilt tydligt syns det på de ljusa fönsteromfattningarna. Porten närmast i bild är idag igensatt. Källa: Stockholms Stadsmuseum.*



*Rosengatans gårdsfasad i november 2019.*





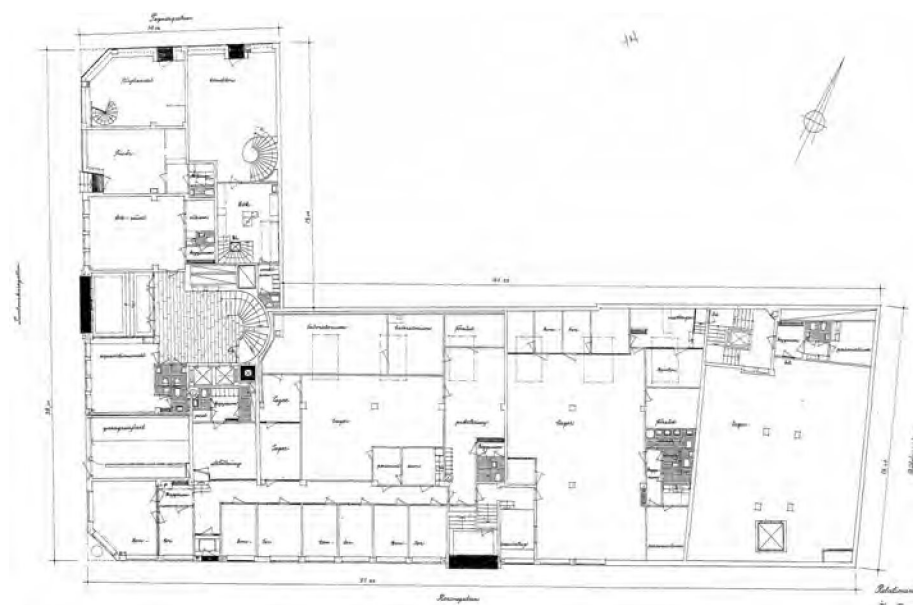
## Interiörens disposition, planlösningsidé och material

Hela byggnadskomplexet är ursprungligen iordningställt för kontors- och butiksändamål. Enda undantaget var en portvaktsbostad, som placerades på översta våningsplanet, i korsningen Rosengatan-Döbelngatan. Butikslokalerna förlades till bottenvåningen mot Tegnérsgatan-Luntmakargatan. Där fanns ursprungligen lokaler för frisör, färghandel och konditori. Där placerades också huvudentrén till Arbetsnämnden. Resterande del av våningsplanet nyttjades som kontor, lager, laboratorium och paketeringsrum av tre näringsverksamheter, med egen ingång från Rosengatan. Övriga delar av byggnadskomplexet fylldes med kontor, avsedda för Arbetsnämnden. Kontoren och expeditionerna förlades i de flesta fall utmed gatufasaderna, medan väntrum, kapprum och toaletter uteslutande placerades mot innergården. I mitten av byggnadskropparna löpte korridorer.

Högst upp i takryttaren i hörnet Tegnérsgatan-Luntmakargatan inrymdes två sessionssalar, med utanförliggande terrass. På våningsplanet därunder iordningställdes ett lunchrum för Arbetsnämndens personal.

Byggnadskomplexet försågs med tre källarplan, varav de två översta bredde ut sig under hela byggnadskroppen och upptogs så gott som helt av garage för bilar, motorcyklar och cyklar, men rymde också arkiv och fastighetsförråd. I källaren fanns också funktioner som pannrum, el- och telecentraler och servicerum.

Byggnadskomplexets huvudentré och trapphus förlades mot Luntmakargatan. De tre övriga entréerna, varav två med tillhörande trapphus, placerades mot Rosengatan respektive Döbelngatan. Mot Rosengatan fanns även ett varuintag och en inlastning till en internhiss.



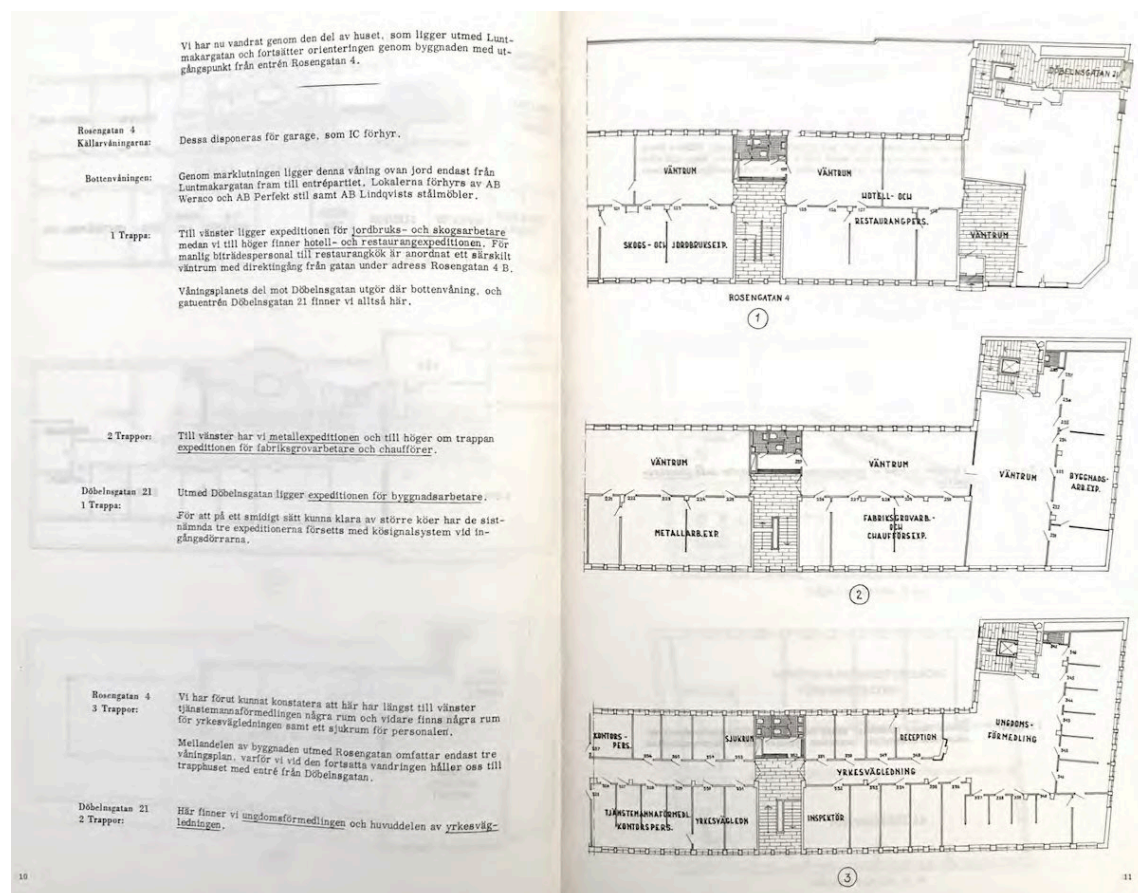
*Relationsritning för entréplanet mot Luntmakargatan och Rosengatan, daterad 1957. Huvudtrapphusets entré, med expeditionsvakt, var förlagt mot Luntmakargatan, medan det mindre trapphuset utan hiss, mot Rosengatan, fungerade som sekundärtrapphus. Källa: Stockholms stadsbyggnadskontors arkiv.*



Huset är nogt genomritat, ner i minsta detalj och en stor del av ritningsmaterialet finns bevarat hos ArkDes. Ritningarna behandlar såväl beständiga byggnadselement, till exempel trappor och räcken, som små inredningsdetaljer, bland annat upphängningsanordningen för Arbetsnämndens köllappar.

Interiören försågs med ytskikt av hög kvalité utan överdriven lyx, avsedda att hålla länge och stå emot slitaget från många besökare. När det gäller trapphusen lades ljus marmor på golven och i huvudentrén mot Luntmakargatan kläddes även väggarna med ljus marmor. I huvudtrapphuset fick smidesräckena en överliggare i sträckplast. (Hur räcke och handledare sett ut i trapphuset mot Rosengatan är oklart.)

I samband med invigningen av huset togs en "vägledning för att alla ska hitta i byggnaden" fram. I skriften redogörs för varje våningsplan, med tillhörande plan-skisser. Nästan varje yrkesgrupp för tiden var representerad med en egen mot-tagningsexpedition. För att tillskapa flexibilitet, eftersom arbetslöshetsgraden kunde variera inom respektive yrkesgrupp, gjordes väggarna flyttbara, så att man enkelt skulle kunna omdisponera lokalerna efter behov. För att underlätta orienteringen i huset målades korridorerna i olika kulörer.



Den del av vägledningsskriften som redogör för våningsplanen i byggnadskroppen mot Rosengatan. Källa: Skriften finns både hos ArkDes och Stockholms stadsarkiv.



När huset var nyuppfört publicerades flera tidningsartiklar om Arbetsnämndens nya hus.<sup>4</sup> Interiörerna beskrevs bland annat enligt följande:

*De tio miljoner som bygget totalt kostat har inte slösats bort på lyx utan på praktiska detaljer i ett väl genomfört system. Bara dessa exempel: Varje korridor är utförd i sin färg – det har en vägledande betydelse, rummen är tånj- och krympbara, det är lätt att ändra en avdelnings rumsfördelning tack vare flyttbara väggar – till den ändan ligger alla el- och teleledning i rännor i golvet och det är bara att koppla till en box där man vill ha ett uttag för telefon och lampor. (Dagens Nyheter, 12 juni 1957.)*

*Inredningen är enkel och återhållsam, men ändå praktisk. Lokalerna är flexibla som det heter på utrikiska, dvs. innerväggarna kan utan stora anstalter [sic!] flyttas och rummen vidgas eller krympas. (Morgon-Tidningen, 6 december 1957.)*



Huvudentrén mot Luntmakargatan 46, vid stadsmuseets inventering 1967. Golv och väggar är klädda med marmor och trapploppet har, till skillnad från idag, ett mörkt smidesräcke. Källa: Stockholms stadsmuseum.

<sup>4</sup> Artiklarna återfinns på Stockholms stadsarkiv.





## GENOMFÖRDA FÖRÄNDRINGAR

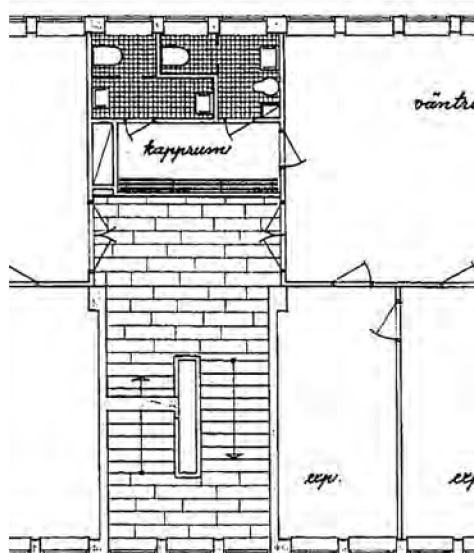
### 1980-talets förändringar av exteriör och trapphus

Under andra halvan av 1980-talet genomfördes upprustningar och ombyggnader, åtgärder som dels är vanliga för en byggnad som uppnått en ålder av ett trettioåtal år, dels som är karaktäristiska för just den tiden.

En av de åtgärder som genomfördes var att fasaderna renoverades. Den befintliga fasadputsen kompletterades med tunn KC-puts, som i sin tur avfärgades med KC-färg i gult och vitt. Det innebar att även den ursprungligen röda byggnadskroppen avfärgades med den gula kulören, vilket ledde till att den ursprungliga färggestaltningen och balanseringen mellan byggnadskropparna banaliserades. Det är möjligt att även byggnadskroppen mot Rosengatan, vid detta tillfälle, fick en annan färgsättning än ursprungligen.

Vid samma ombyggnad byggdes entrén mot Luntmakargatan om. Den försågs då med ett nytt dörrparti, med ett annat mer utskjutet läge än ursprungligen, och med ett kraftfullt skärmtak som sträcker sig ut på gatumarken.

Interiört genomgick byggnadskomplexet en upprustning som bland annat att en hiss installerades i trapphuset mot Rosengatan. Hissen, med tillhörande schakt, placerades mitt i trapploppet, vilket innebar att man sågade bort delar av de marmorbeklädda trappstegen och att trappräcket utmed spindeln byggdes om eller byttes ut i sin helhet (troligtvis det sistnämnda). Stengolvet kompletterades och lagades med ny marmor utmed sågytorna mot hiss-schaktet. Vid ombyggnaden minskades också trapphusets vilplan, genom att dörrpartierna till lokalerna vinklades 45 grader och flyttades ut på vilplanet. På så sätt togs genomgångsfunktionen genom trapphuset bort.



*Till vänster: Relationsritningen från 1957, som visar den ursprungliga utformningen av trapphuset mot Rosengatan, utan hiss och med dörrarna in till lokalerna placerade på ömse sidor om trapphuset. Till höger: Trapphuset idag, efter att entrédörrarna till lokalerna vinklats 90 grader och flyttats ut i trapphuset.*



## Successiva exteriöra förändringar mot innergården

Genom åren har ett flertal ändringar och tillägg gjorts, framförallt i form av kompletteringar mot innergården och utmed gårdsfasaderna. Det handlar om utrymningsstegar, säkerhetsanordningar, ventilationstrummor och kylaggregat. Tillsammans förvanskar de den ursprungligen rena och sparsmakade gestaltningen.



*Fotografiet visar ett par exempel på några senare, exteriöra förändringar: En långsgående ventilationstrumma i rostfritt, igensatta fönster, brandtrappa och ventilationsaggregat.*



## Förändringskronologi

Förändringskronologin baseras på de ärenden som inkommit och registrerats hos Stockholms stadsbyggnadskontor. Huruvida åtgärderna är genomförda, och i vilken utsträckning man följt handlingarna, har utretts inom ramen för upprättandet av denna handling. Endast större ändringar och ombyggnationer har tagits med.

- 1957 - 1958 Arbetsnämnden och dess olika avdelningar flyttar in i det gemensamma, nyuppförda huset.
- 1973 Ombyggnad av bottenvåningen. Ansökan om att ta bort en av entréerna från Döbelnsgatan och ersätta den med fönster. Källarplan och bottenplan byggs delvis om.
- 1985 Ansökan om förhandsbesked för påbyggnad med två våningar på lågdelen mot Rosengatan, påbyggnad av terrass mot Luntmakargatan samt överbyggnad av terrass mot Luntmakargatan-Tegnér-gatan. Stadsbyggnadskontorets bedömning var att förslaget avvek för mycket från befintlig detaljplan, för att dispens skulle kunna ges.
- 1986 Ombyggnad av hela byggnadskomplexet, inklusive entrén mot Luntmakargatan och fasadrenovering. Enligt färg-pm, daterat 1986-08-27, kompletterades fasaderna med tunn KC-puts som avfärgades med KC-färg i "ljus ockra V-810 Strå., med listverk (fönsteromfattningar?) i kulör NCS 2005-Y20R.
- 1987 Inredning av vind för kontorsrum och fläktrum. Upptagande av kupor och installation av ny hiss i trapphuset mot Rosengatan.
- 1989 Upptagande av hål i vägg mot Törnet 3 och i bjälklag (botten- och källarplan).
- 1990 Iordningställande av barnstuga (berörde bottenvåningen och källarvåning mot Rosengatan).
- 2004 Förslag på brandtrappa utmed fasad, från högdelen mot Luntmakargatan-Rosengatan, till lågdelen mot Rosengatan.
- 2015 Dåvarande fastighetsägare ansöker om planbesked för påbyggnad av tre våningar på lågdelen mot Rosengatan.
- 2015 Ny entré mot Rosengatan, i högdelen närmast Döbelnsgatan.





## NULÄGESBESKRIVNING

### Exteriör

Exteriören har, trots 1980-talets upprustning med sina devis förvanskande åtgärder, till övervägande del bibehållit sin ursprungliga karaktär.



*Till vänster: Fasaderna mot Tegnérsgatan-Luntmakargatan. Idag är fasaden gulmålad, men ursprungligen var byggnadskroppen mot Tegnérsgatan röd. Takryttarens mosaikdekoration finns kvar, men det underliggande fasadpartiet är utbytt. Till höger: Huset Döbelnsgatan-Rosengatan, med hela fasaden mot Rosengatan till vänster i bild. Även på dessa fasader har den nuvarande färgsättningen förändrats på ett sätt som förtar den ursprungliga stringensen hos gestaltningen.*



*Till vänster: Lågdelen mot Rosengatan. Längst bort i bild ses högdelen som vetter mot Luntmakargatan. Lågdelen trapphus, med avvikande fönstersättning, är tydligt avläsbar i fasad. Till höger: Lågdelen mot Rosengatan, sedd från andra hållet, med högdelen mot Döbelnsgatan längst bort i bild.*





*Till vänster: Rosengatans fasad mot gården, fotograferad österut med byggnadskroppen mot Däbelnsgratan längst bort i bild. Till höger: Innergården fotograferad mot väster med byggnadskroppen mot Luntmakargatan längst bort i bild. I byggnadskroppens mitt löper huvudtrapphusets vålvda glasbetongvägg.*



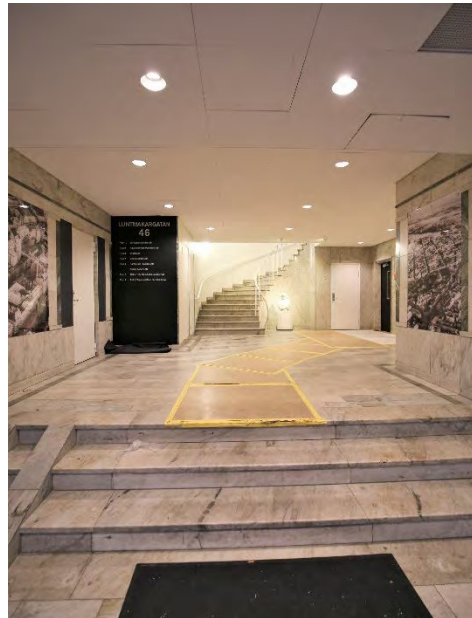
*Till vänster: Altanen på den indragna, översta våningen utmed Luntmakargatan, med sitt karaktäristiska smidesräcke och kopparklädda takfot. Till höger: Samma altan, med närbild på de väl utformade och välproducerade byggnadsdetaljerna.*



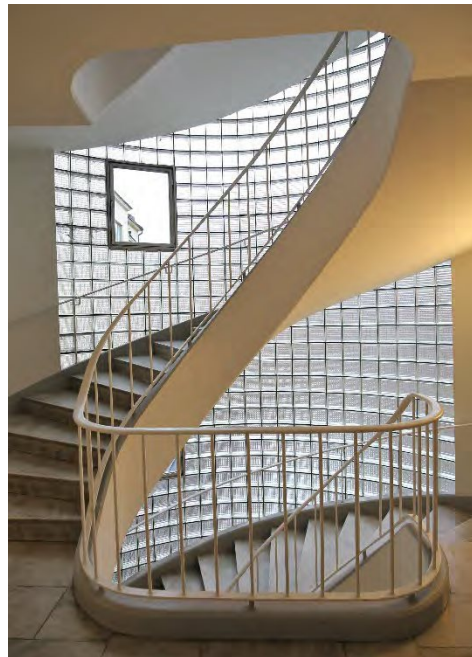


## Trapphusen

Bortsett från det förändrade entrépartiet är huvudtrapphuset välbevarat, medan trapphuset mot Döbelnsgatan, på grund av ombyggnaden på 1980-talet, är relativt förändrat. Trapphuset mot Döbelnsgatan är relativt välbevarat.

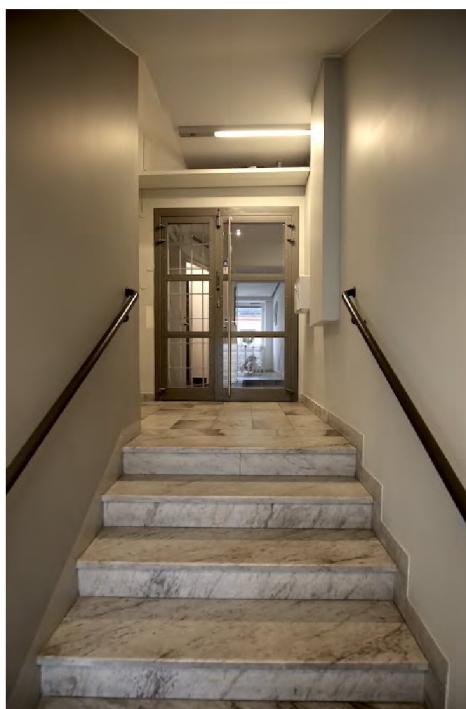


*Till vänster: Huvudentrén mot Luntmakargatan. Till höger: Huvudentrén mot Luntmakargatan. Golv och väggar är ursprungliga, men taket är sekundärt. Dörren bredvid trappan är utbytt. (Jämför med äldre fotografi tidigare i denna handling.)*

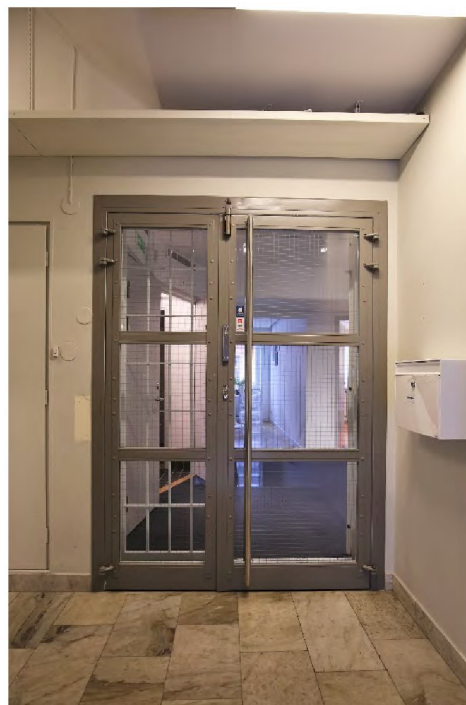


*Till vänster: Huvudtrapphuset med ytterväggen av glasbetong. Till höger: Huvudtrapphuset högre upp i byggnaden. Bortsett från den förändrade färgsättningen, är trapploppet mycket välbevarat.*





*Till höger: Entrén mot Döbelnsgatan. Dörpartiet är ursprungligt. Innanför skymtar förstugan och i borte änden hissen och trapploppet som vetter mot gården. Till höger: Trapploppet med plan- och sättsteg av ljus marmor.*



*Dörrarna in till lokalerna i byggnaden mot Döbelnsgatan är ursprungliga.*







*Till höger: Entrén mot Rosengatan. Dörrpartiet är ursprungligt. Till vänster: Innanför huvudentrén på Rosengatan står den hiss som installerades i mitten på 1980-talet. Trapploppet har sågats upp för att få plats med hisschaktet.*



*Till vänster: Hisschaktet skär genom den ursprungliga trappan marmorbeklädnaden har kompletterats i anslutning till hisschaktet. Till höger: Dörrarna till lokalerna är ursprungliga, men har flyttats i samband med 1980-talets ombyggnad.*



## Interiören i byggnadskroppen mot Rosengatan

Interiören i den låga byggnadskroppen mot Rosengatan svarar upp mot den avsedda flexibiliteten, så som det var tänkt när byggnadskomplexet uppfördes. Det innebär att interiören i huvudsak består av ombyggda och genom åren hyresgästanpassade lokaler.



*Vy genom ett av våningsplanen i byggnaden utmed Rosengatan.*



## HANTERING AV KULTURVÄRDENA

### Kulturvärdesvärdebeskrivning

Kulturvärdet hos en byggnad består i allmänhet av ett antal delvärden som tillsammans bildar en helhet. Det är dessa kulturvärden, uttryckta genom värdefulla karaktärsdrag och byggnadsdetaljer, som ska värnas vid en upprustning eller förändring av byggnadskomplexet.

Kulturvärdena hos Arbetsnämndens hus kan beskrivas enligt nedan:

- **Arbetsnämndens hus är en representant för det välfärdssverige som växer fram under efterkrigstiden.** Byggnaden uppfördes som en myndighetsbyggnad, med den uttalade funktionen att medverka till en hög sysselsättning. Byggnadskomplexet besitter därför höga social-historiska och samhällshistoriska värden.
- **Byggnadskomplexet är en del av den stadsförnyelsepussel som Stockholms stad genomförde efter andra världskriget.** Byggnadskomplexet hela volym och byggnadskropparnas inbördes volymer är också **ett uttryck för de stadsbyggnadsprinciper som präglade staden sedan 1800-talets andra hälft.** Byggnadskomplexet besitter därför såväl lokalhistoriska som stadsbyggnadshistoriska värden.
- **Byggnadskomplexets gestaltning är dels karaktäristiskt för sin tillkomsttid, dels ett arkitektoniskt väl genomarbetat och balanserat exempel från sin tillkomsttid.** Byggnadskomplexet besitter därför såväl arkitekturhistoriska som arkitektoniska värden.
- **Byggnadskomplexets (på ett övergripande plan) välbevarade gestaltning, i kombination med det osedvanligt omfattande källmaterialet,** i form av ritningar och skriftlig dokumentation, gör att byggnadskomplexet och dess källmaterial tillsammans besitter ett ovanligt högt dokumentvärde, med berättelser om såväl samtida byggnadsteknik och arkitekturpreferenser, som uppbyggnaden av myndighetsfunktionen Arbetsförmedlingen.





## Värdefulla karaktärsdrag och byggnadsdetaljer

Denna handling fokuserar på husets exteriör och byggnadskroppen mot Rosengatan samt i viss mån även de övriga trapphusen, varför nedanstående punktlista inte omfattar samtliga interiörer. (Observera därför att det även i övriga utrymmen finns karaktärsdrag och byggnadsdetaljer med kulturvärden som inte räknas upp nedan.)

### **Särskilt kulturhistoriskt värdefulla karaktärsdrag är:**

- **Byggnadskomplexets strukturella volym**, bestående ett flertal individuella byggnadskroppar som tillsammans bildar en samordnad helhet, medvetet anpassad till 1947 års byggnadsstadga och den omgivande bebyggelsen/stadsbilden.
- **Byggnadskomplexets ”arkitektoniska och byggtekniska verktygs-låda”**, bestående av för sin samtid mycket moderna och karaktäristiska material, utföranden och uttryck.
- **Fasadernas tidstypisk kombination av horisontella linjer och vertikala linjer**, där det förstnämnda till exempel representeras av de repetitivt placerade fönstren i fönsterband och det sistnämnda genom skivverkan mellan byggnadskropparna. Den ursprungliga färgsättningen understödjer denna växelverkan mellan horisontalitet och vertikalitet. Förstärkande drag är även den förhöjda stenbeklädda sockeln och de indragna våningsplanen, där byggnadshöjden annars skulle bli för hög i förhållande till kraven i byggnadsstadgan.
- **Det varierade, men ändå genomarbetade och sammanvägda taklandskapet**, med olika takfall och olika takmaterial.
- **Trapphusens annonsering i fasaderna**, med halvvåningsförskjutning av fönstren i Rosengatans trapphus och glasbetongblock mot innergården i de båda andra trapphusen.
- **Våningsplanens ursprungliga och uttalat flexibla planlösning**, med enkelt flyttbara väggkonstruktioner.



***Särskilt värdefulla exteriöra byggnadselement och -detaljer är:***

- Samtliga ursprungliga fönster av teak och rostfritt stål
- Samtliga ursprungliga dörrar och dörrpartier av teak och målat smide
- Ursprungliga altanräcken av smide
- Väggbartier av glasbetong i fasad
- Fasaddetaljer av natursten, som sockelvåning och dörrromfattningar
- Ädelputs med dess mönsterverkan och ursprungliga färgsättning (men inte nödvändigtvis just den befintliga putsen)
- Mosaikkonstverket på takryttaren
- De kopparklädda takfotslisterna, takbeläggning av kopparplåt och övriga fasaddetaljer av koppar
- Takbeklädnaden av glaserat tegel

***Särskilt värdefulla interiöra byggnadselement och -detaljer i trapphusen är:***

- Trappsteg, golv och väggbeklädnader av marmor
- Huvudtrapphusets trappräcke, handledare och trappspindeln i sig.
- Rostfria gallergrindar på huvudtrapphusets vilplan.
- Ursprungliga dörrpartier av målat smide mellan lokaler och trapphus i samtliga trapphus
- Dörrar till ursprungliga hissar i trapphusen mot Luntmakargatan och Döbelnsgatan.



## Riktlinjer vid prövande av påbyggnad mot Rosengatan

Den kulturhistoriska karaktären och kulturvärdena hos Arbetsnämndens hus ställer krav på hur en eventuell påbyggnad utformas. Nedan listas riktlinjer att förhålla sig till och stämma av ett påbyggnadsförslag mot:

- Placera påbyggnaden på den befintliga byggnadskroppen på ett sätt som överensstämmer med 1947 års byggnadsordning, arkitekt Hedvalls intentioner och det befintliga byggnadskomplexets arkitektoniska grammatik.
- Bibehåll ursprungliga fönster och entrédörrar. Fönster som skulle byggas för av en påbyggnad, ska demonteras och i första hand återanvändas i påbyggnaden, i andra hand placeras inom byggnaden (för att användas som ersättningsfönster i framtiden).
- Dra nytta av en eventuell påbyggnad, genom att ”städa bort” sekundärt tillkomna ventilationskanaler, frånluftskanaler och kylaggregat från fasader och tak.
- Om fasaden till byggnadskroppen mot Rosengatan ska renoveras i samband med en eventuell påbyggnad, bevara ädelputsens mönstring och återställ dess ursprungliga färgsättning. (Samma riktlinje gäller för fasaderna i övrigt, om/när dessa ska rustas upp.)
- Säkerställ att de interiöra förändringar som krävs vid en eventuell påbyggnad, utformas i enlighet med byggnadskomplexets kulturvärden och kulturhistoriska karaktär.
- Dra nytta av och inspireras av det utförliga källmaterialet från byggnadskomplexets uppförande, vid skissande, val av material och detaljutföranden.





## KÄLLOR

### Internet

<http://helikopterbild.se/>: flygfoto över Norrmalm

<https://stockholmskallan.stockholm.se/>: Äldre kartor över Stockholm.

<https://etjanster.stockholm.se/Byggochplantjansten/gallande-planer/sok-via-karta>.  
Gällande detaljplan.

<https://www.raa.se/samhallsutveckling/riksintresse-for-kulturmiljovarden/riksintressebeskrivningar/>: Riksintressen för kulturmiljövården – Stockholms län (AB)

### Otryckta källor

*Arkitektur och Designcentrum (ArkDes)*: Björn Hedvalls originalritningar, relationshandlingar, skisser och detaljritningar från byggnadens uppförande.

*Stockholms stadsarkiv*: Fotografier och handlingar som behandlar Arbetsnämndens flytt till Luntmakargatan.

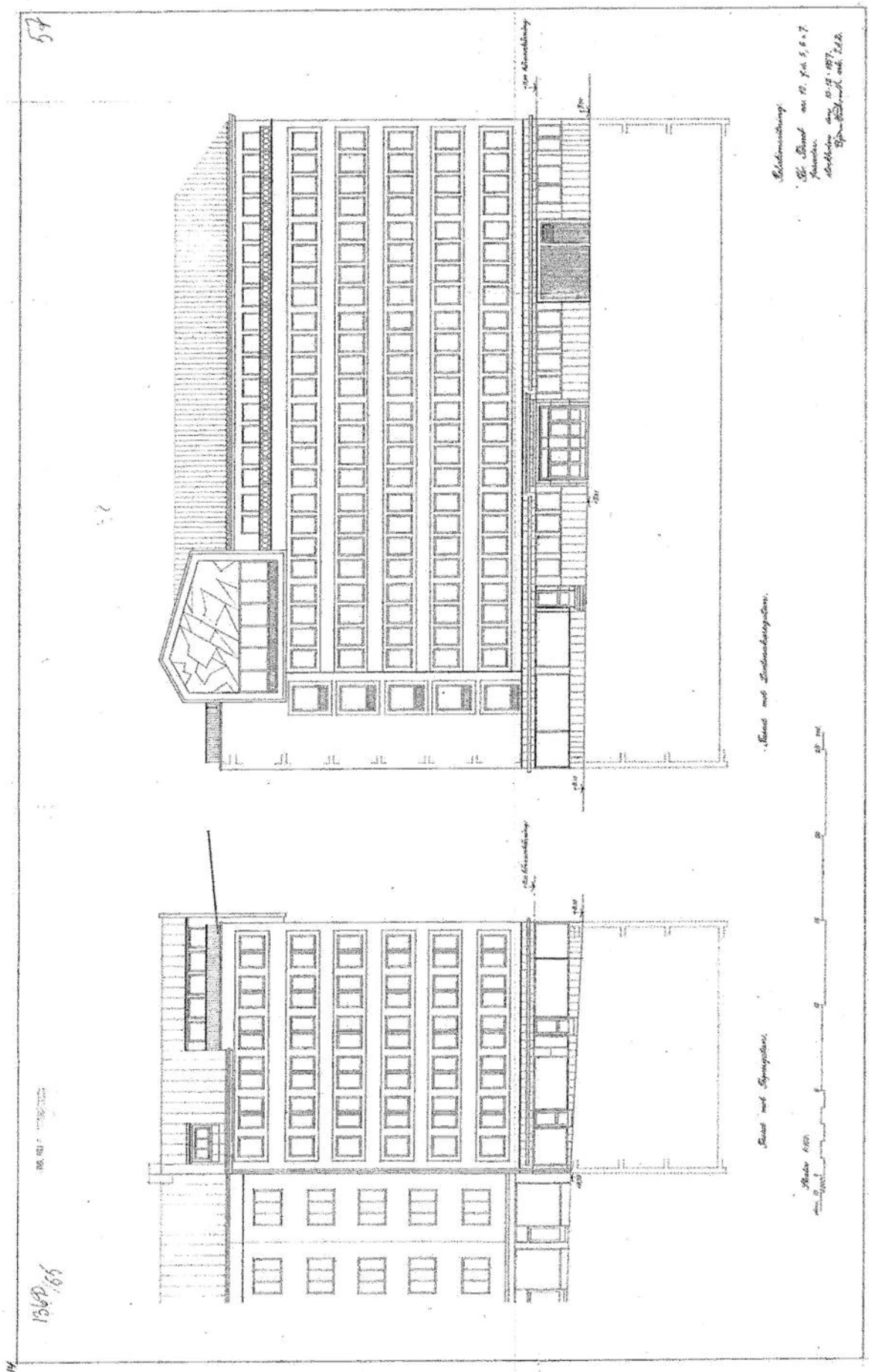
*Stockholms stadsbyggnadsnämnds arkiv*. Bygglovshandlingar från 1955 och fram till idag.

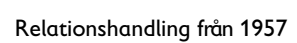
*Stockholms stadsmuseum*: Byggnadsinventering från 1967.

### Tryckta källor

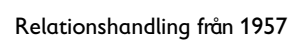
Jurgander Catrine, Juvander Katarina *Renhårigt och enkelt: om arkitekt Björn Hedvall och hans arbete*, Stockholm: Signum, 2012.

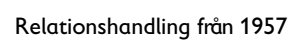


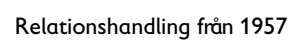




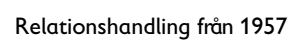


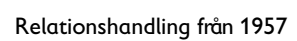


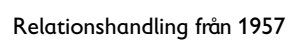






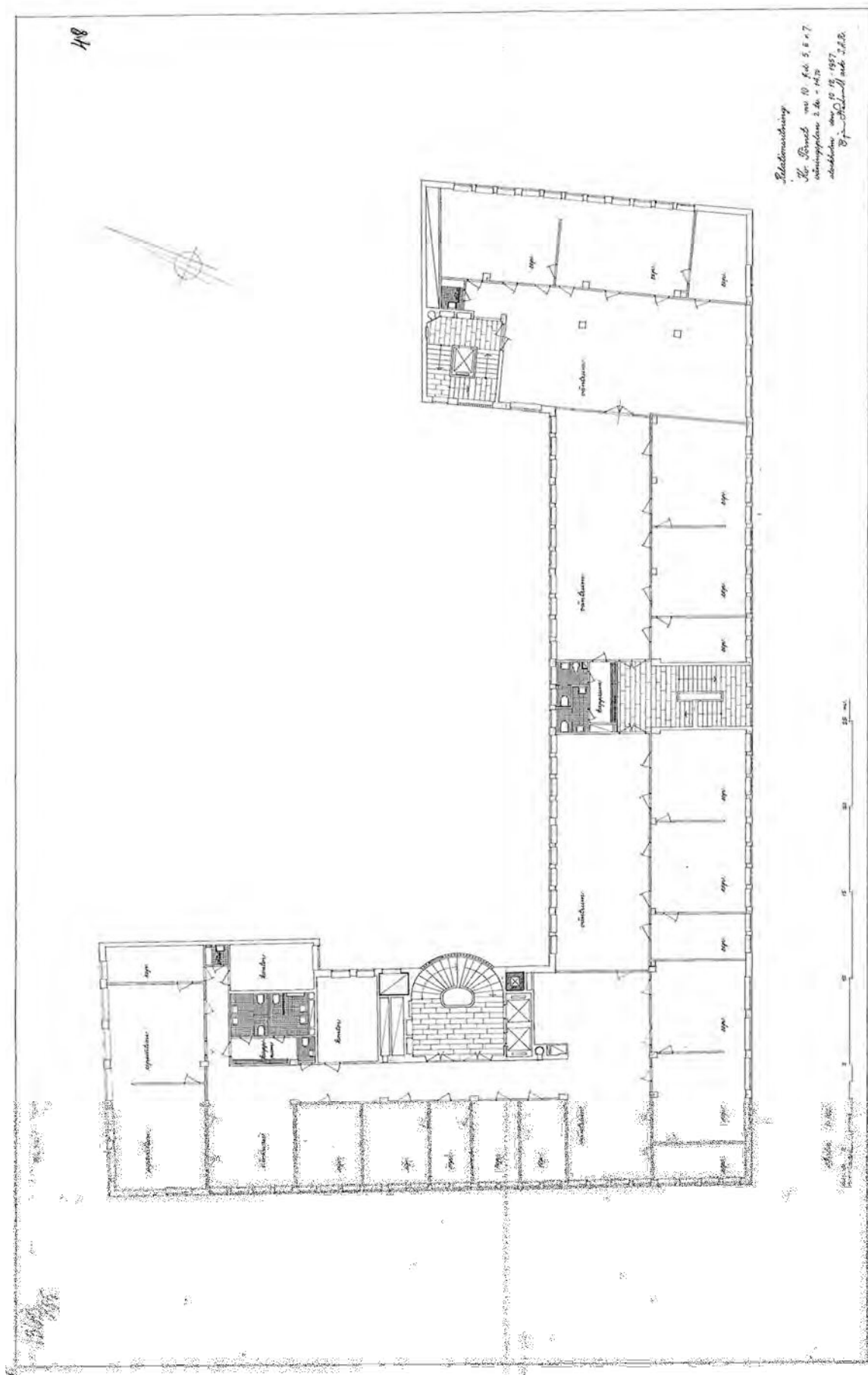






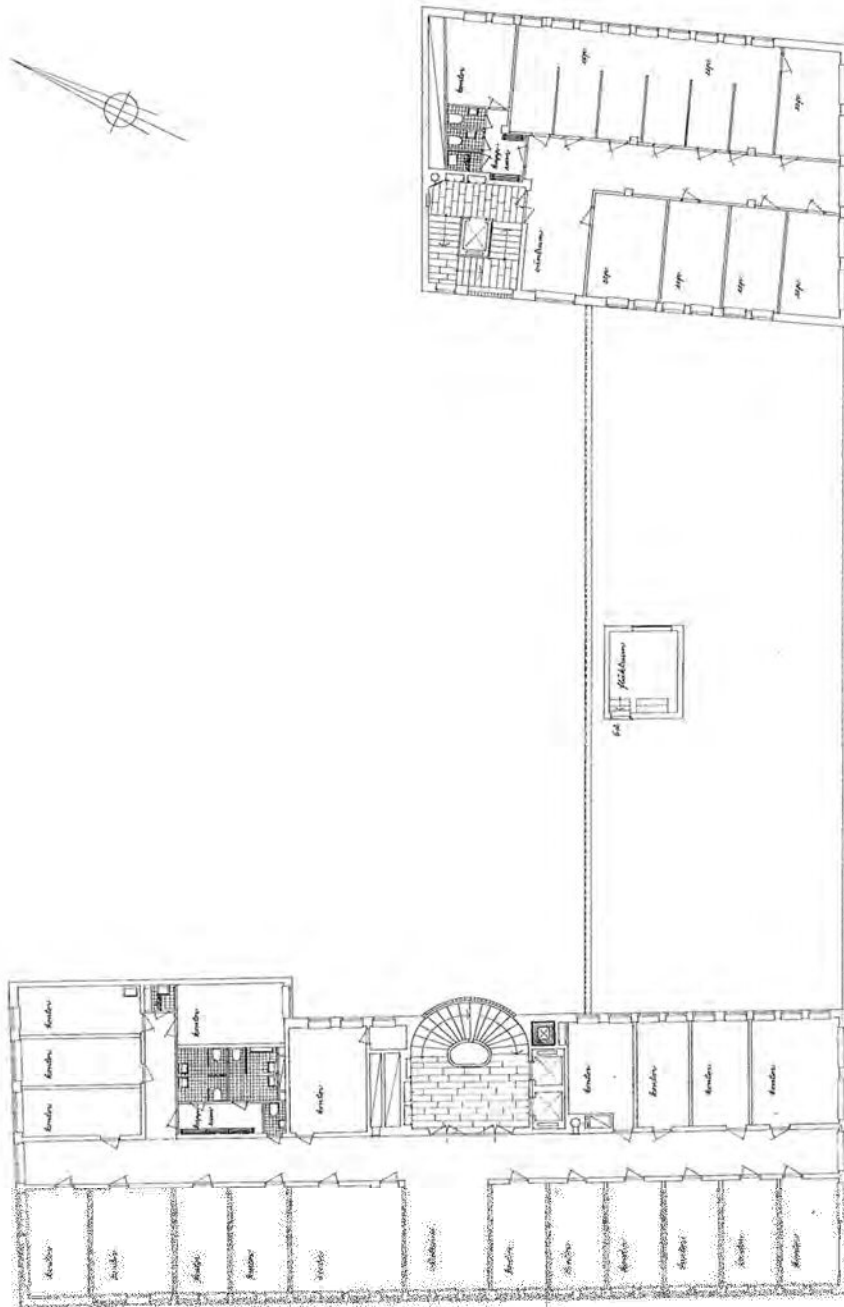
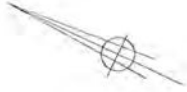












Mr. Truesdell was 10 ft 5.6 in.  
weighing 160 lb. - 30.12  
Stockholm Jan 10.12.1937.  
Bye-Pedersen with S.D.D.

