

FARSTA CENTRUM, KV. STORÖ (DEL AV)



Antikvarisk förundersökning 2008-01-24

Reviderad 2011-09-01

Nyréns Arkitektkontor

FARSTA CENTRUM, KV. STORÖ (DEL AV)

Antikvarisk förundersökning 2008-01-24
Reviderad 2011-09-01

Beställare:
Atrium Ljungberg AB

Antikvarisk förundersökning genom:
Olle Nylind, Boel Melin och Maria Loretzi, byggnadsantikvarier

Nytagna fotografier 2008:
Olle Nylind och Boel Melin, Nyréns Arkitektkontor

Nytagna fotografier 2011:
Olle Nylind, Nyréns Arkitektkontor

Omslagsbild:
Litografi signerad Handell 35/110, privat ägo

Nyréns Arkitektkontor

Nackagatan 4, Box 4709
116 92 Stockholm
08-698 43 00

INNEHÅLL

Inledning..... 1
Bakgrund och syfte 1
Fastighetsdata - Farsta centrum 1
Skydd 1
Orientering 1

Farsta centrum - historisk överblick..... 2
ABC-staden Farsta 2
Farsta centrum 3
Arkitekterna Backström & Reinius 4
Affärsbyggnadernas konstruktion 5
Ursprungliga hyresgäster och funktioner 5
Fortsatt utbyggnad under 1960- och 1970-talet 5
Förnyelsen av Farsta centrum på 1990-talet 6
Tillbyggnader inför jubileet 2010 6

Nulägesbeskrivning - Bevarandestatus..... 7

Kulturhistoriskt värde8
Metod för analys av kulturhistoriskt värde 8
Samhällshistoriskt och stadsbyggnadshistoriskt värde 8
Arkitekturhistoriskt och byggnadsteknikhistoriskt värde 8
Upplevelsevärden 8
Bruksvärde 8
Värdefulla karaktärsdrag och detaljer i Farsta centrum 8

Hus E, Storö 9 - Atriumhuset..... 9

Hus F, Storö 21 - NK-huset..... 11

Hus G, Storö 2 - Medborgarhuset.....14

Hus H, Storö 23 - Kontors- och butikshus.....17

Hus T, Storö 15 - Tunnelbanehuset.....19

Storö 19 - Farstaplan.....21

Storö 24 - Karlandaplan..... 22

Källor.....23

INLEDNING

Bakgrund och syfte

Farsta centrum har en etablerad ställning som ett av Stockholms ledande köpcentra. Lagom till Farsta centrums 50-årsjubileum år 2010 genomförde fastighetsägaren Atrium Ljungberg AB en genomgripande upprustning. Några av centrumbyggnaderna rustades upp och byggdes till. Målet med projektet var att utöka butiksytor och parkeringsplatser samt att skapa ett bättre samband mellan butiksbyggnaderna runt torget.

Föreliggande antikvariska förundersökning togs fram 2008 inför arbetet med en ny detaljplan för förändringarna i Farsta centrum. Förundersökningen omfattar Farsta centrum som helhetsmiljö och dessutom en närmare beskrivning av de byggnader som direkt berördes av de då aktuella byggnadsprojekten: Atriumhuset (E på vidstående karta), NK-huset (F), Tunnelbanehuset (T) och parkeringen på Farstaplan.

Lokalbehovet har dock varit fortsatt stort och våren 2011 påbörjades arbetet med en ny detaljplan för ytterligare byggnader i centrummiljön. I samband med detta har stadsbyggnadskontoret och stadsmuseet begärt in en komplettering och uppdatering av den antikvariska förundersökningen.

Föreliggande förundersökning har utförts av Nyréns Antikvariska under vintern 2007-08, på uppdrag av Atrium Ljungberg AB. Rapporten har uppdaterats och kompletterats med ytterligare tre fastigheter under sommaren 2011. Förundersökningen innehåller en översiktlig beskrivning av centrumanläggningen och en likaså översiktlig redovisning av dess byggnadshistoria och kulturhistoriska värde. Fördjupade beskrivningar och analyser av kulturhistoriskt värde följer sedan beträffande de delar som berörs, eller som har berörts tidigare, av om- och tillbyggnadsförslag.

Den antikvariska förundersökningen är avsedd att fungera som underlag för bedömningar i samband med detaljplanearbete, samråd och bygglov. Den kan även fungera som underlag för antikvarisk sakkunnigkontroll och som vägledning vid projektering och genomförande av olika åtgärder. Det övergripande syftet med förundersökningen är att sprida kunskap om Farsta centrum och dess byggnader, i strävan att ta tillvara kulturhistoriska värden.

Fastighetsdata - Farsta Centrum

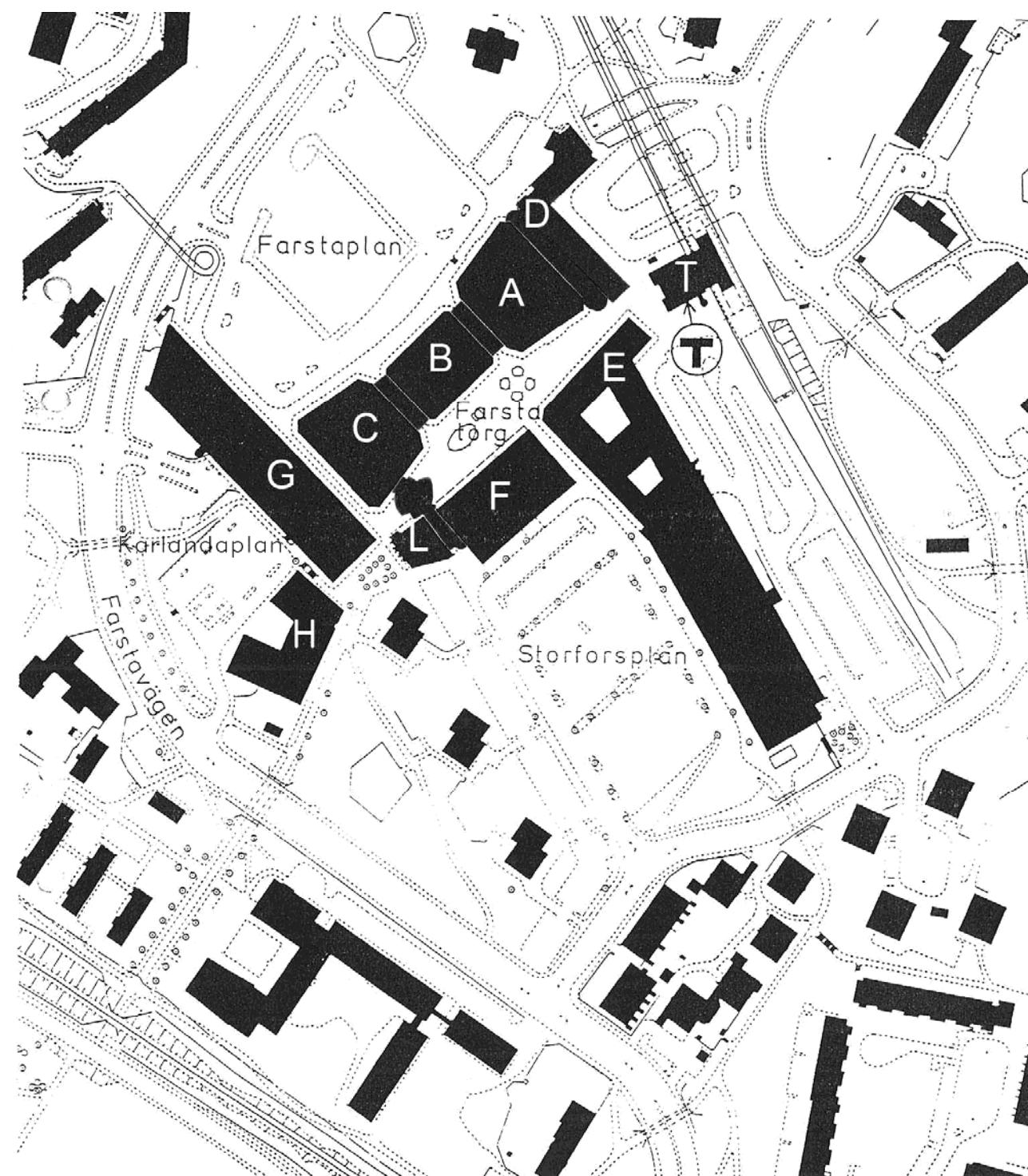
Namn: Farsta centrum
Fastighetsbeteckn.: Storö 2, 13, 15, 18-21, 23- 24
Adress: Farsta centrum, Farsta, Stockholm
Byggår: 1958-1962
Byggherre: AB Farsta Centrum
Arkitekt: Backström & Reinius Arkitekter AB, Sven Backström, Leif Reinius m fl
Ursprunglig funktion: Storcentrum med varuhus och butiker samt kontor, hälso- och sjukvård, bibliotek, biograf, restauranger, marknadsplats, tunnelbanestation m m

Skydd

Enligt stadsmuseets kulturhistoriska klassificering är Farsta centrum en särskilt värdefull miljö från kulturhistorisk synpunkt (grön klass). Detsamma gäller de enskilda byggnader som ligger kring torget. Ett undantag utgör fastigheten Storö 23, hus H, som bedömts ha ett visst kulturhistoriskt värde och positiv betydelse för stadsbilden (gul klass). Även parkeringsplatserna ingår i den värdefulla miljön men dessa saknar särskild klassificering.

Enligt 8 kap 13§ plan- och bygglagen får särskilt värdefulla byggnader och den värdefulla centrummiljön som helhet inte förvanskas. Särskilda krav gäller även vid underhåll enligt PBL 8:14. För övriga byggnader och anläggningar gäller varsamhetskrav enligt PBL 8:17.

Farsta centrum är upptaget som värdefull kulturmiljö i översiktsplanen för Stockholm. Enligt planen ska särskild uppmärksamhet ägnas områdets kulturvärden vid eventuella förändringar.



Orientering: Aktuella byggnader

E Atriumhuset Kv. Storö 21, hus 6	F NK-Huset Kv Storö 21, hus 5	G Medborgarhuset Kv Storö 2	H Kontors- och butikshus Kv Storö 23	T T-banehuset Kv Storö 15
--	--	--	---	--

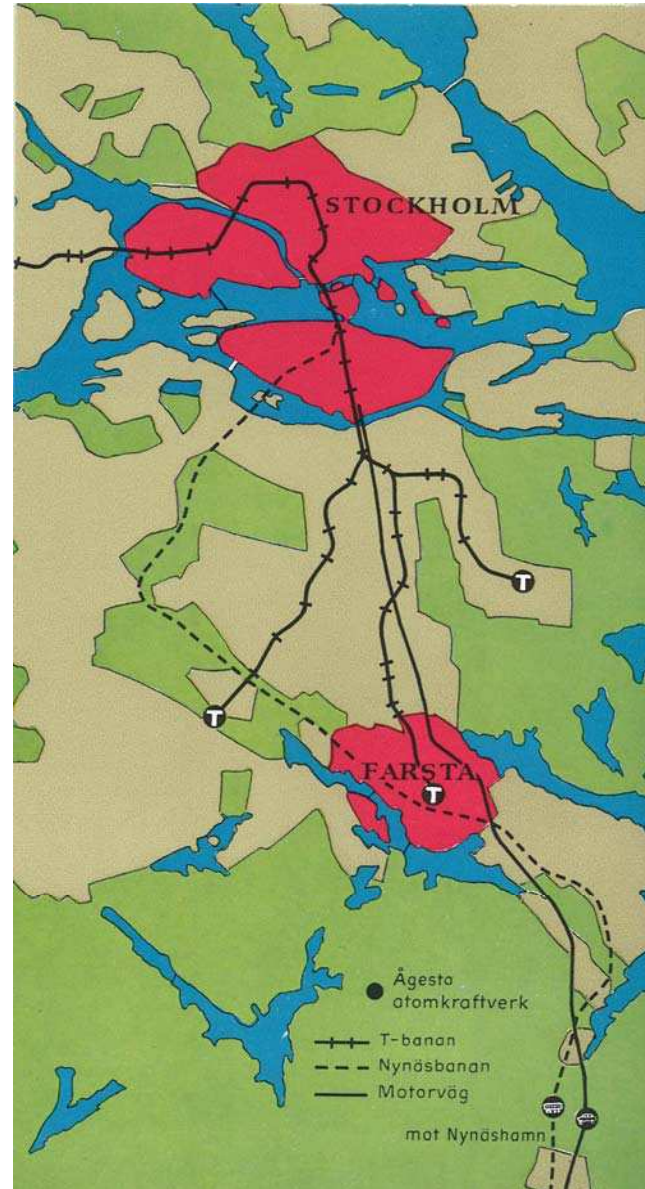
FARSTA CENTRUM - HISTORISK ÖVERBLICK

ABC-staden Farsta

Stockholms befolkning ökade i allt högre takt under förra delen av 1900-talet för att nå sin kulmen på drygt 800 000 invånare år 1961. På 1940-talet utreddes och diskuterades Stockholms framtid som blivande storstad. Stadsplanedirektör Sven Markelius och hans medarbetare på stadsplanekontoret drog upp riktlinjerna för hur staden skulle tillåtas expandera - och hur de framväxande stadsdelarna skulle se ut. Idéerna presenterades i skriften *Det framtida Stockholm* 1945. Några år tidigare hade stadsfullmäktige beslutat att tunnelbanan skulle byggas, vilket var en viktig förutsättning för denna programförklaring.

Från och med slutet av 1940-talet växte nya förorter upp på de lantliga omgivningarna väster och söder om staden. Med få undantag utformades dessa efter idéerna i *Det framtida Stockholm*. I mitten av stadsdelen skulle det finnas ett centrum med kommersiell och kollektiv service. Bostadshusen skulle vara av olika storlek och karaktär för att ge en variationsrik stadsbild och kunna erbjuda bra bostäder åt en blandad befolkning. Byggnaderna skulle uppföras som hus i park, med sjunkande exploateringsgrad från centrum och utåt. Vanligen betydde detta ett högt punkthus som markerade centrum i mitten, bostadsenklaver med lamellhus runtomkring och radhus längst ut. Alla bostäder skulle ligga på gångavstånd från tunnelbanan och genom trafikseparering skulle bilar kunna föras fram i området utan att störa gångtrafiken.

För att undvika att de nya stadsdelarna förvandlades till sovstäder, där man varken kunde arbeta, handla eller roa sig, skulle större distriktscentra etableras i de mest perifera områdena. Dessa så kallade ABC-städer skulle erbjuda en högre grad av stadsmässighet och på så sätt bidra till större självständighet gentemot innerstaden. I ABC-städerna skulle det finnas stora arbetsplatser (A) förutom bostäder (B). Utbudet i centrum (C) skulle vara tillräckligt brett för att minimera behovet av att resa in till innerstaden. I den andan planerades och byggdes Vällingby, som blev Stockholms första ABC-stad. Framgången följdes av en motsvarande etablering för Söderort som lokaliserades till Farsta gård mellan sjöarna Magelungen och Drevviken.



Översiktskarta ur AB Farsta Centrums reklambroschyr för Farsta från 1959.

Generalplanen för Farsta utarbetades av Sven Markelius och antogs 1955. Arbetet med planen hade påbörjats redan på 1940-talet men försenades av segdragna diskussioner kring hur tunnelbanan skulle dras fram, och även av den utbredda åsikten att Farsta egentligen var för naturskönt för att exploateras. Mellan 1956 och 1962 byggdes bostäder för över 30 000 invånare i Farsta. Grupper med höga punkthus och stjärnhus placerades nära centrum i kombination med lägre skivhus och längre bort byggdes områden med lamellhus, punkthus och radhus. Mellan husen lämnades stora ytor med naturmark enligt tanken om hus i park.

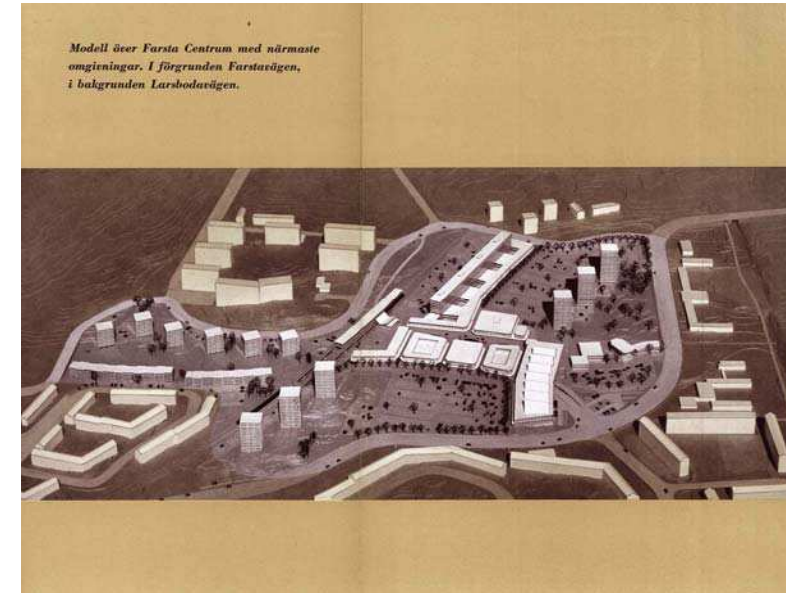
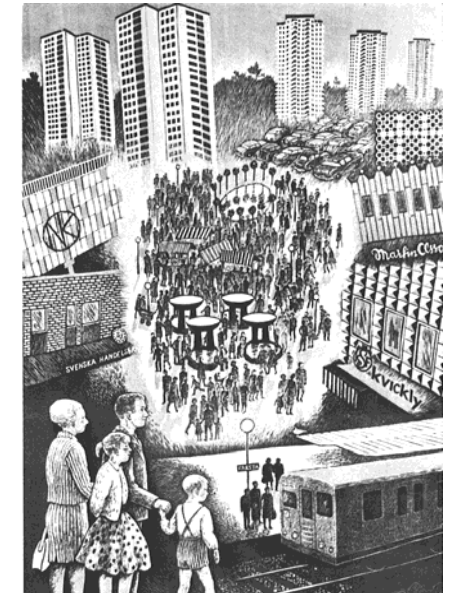
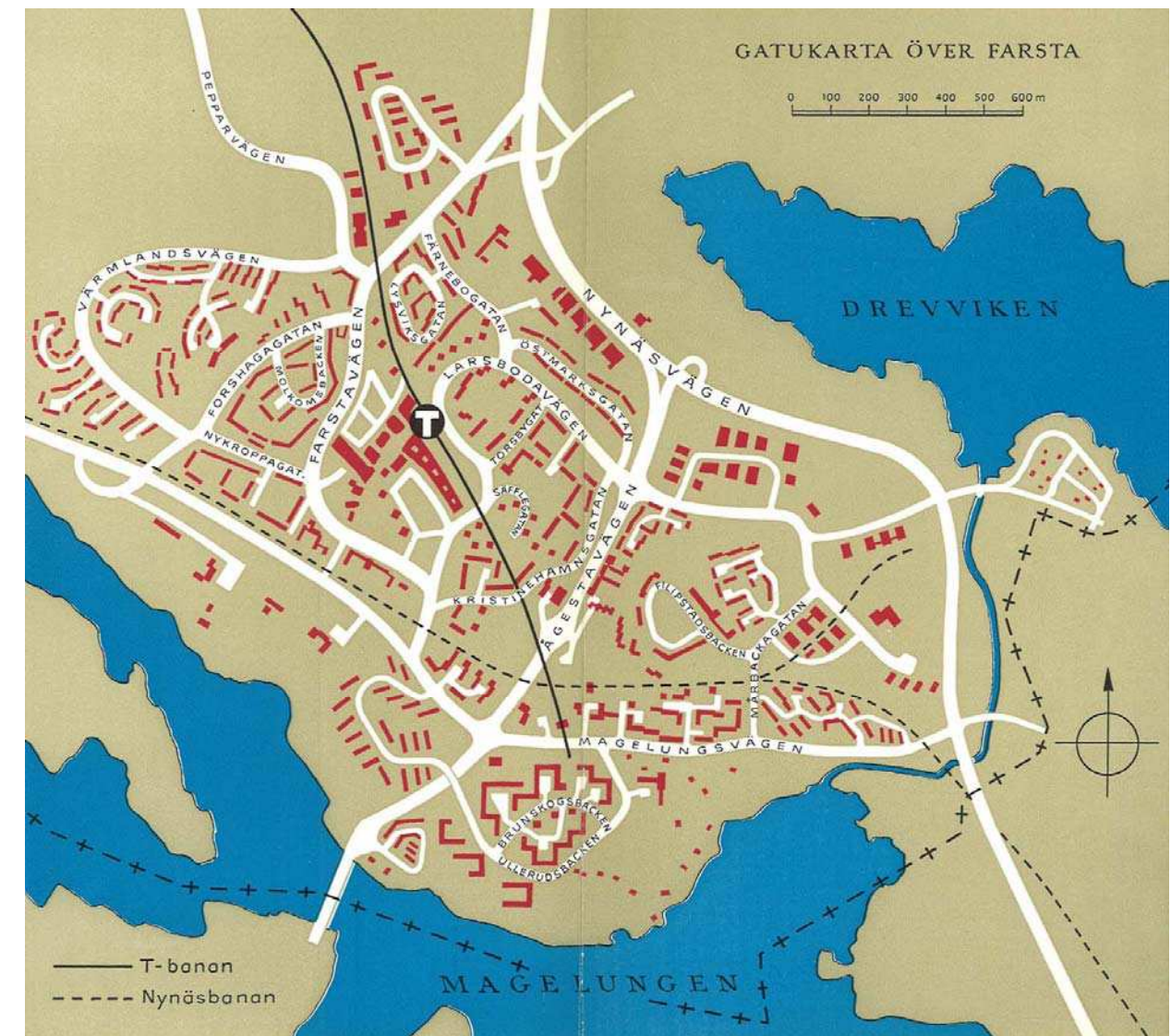


Illustration ur AB Farsta Centrums reklambroschyr från 1959.



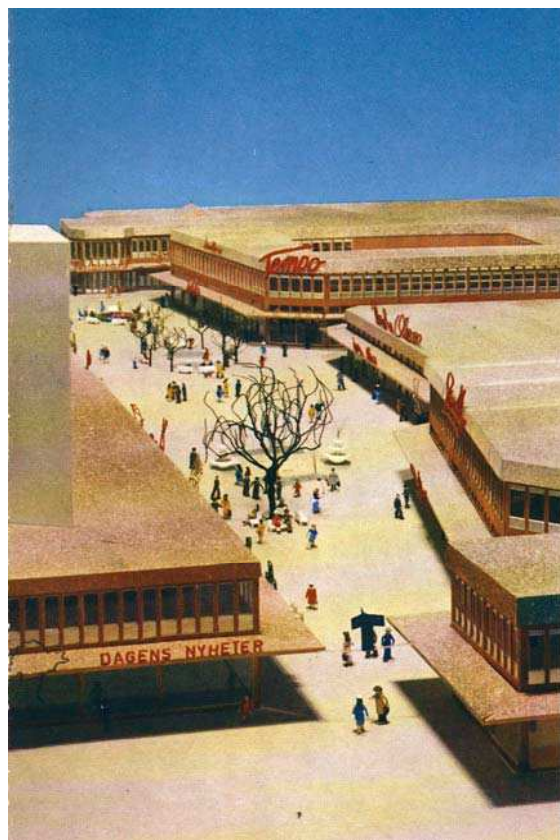
"Pendeltid". Efter träsnitt av K. Anselm Farsta Hembygdsförening 1989.



Gatukarta över Farsta. Ur AB Farsta Centrums reklambroschyr 1959.

För att snabbt befolka Farsta lät man nyinflyttade bo billigare de första månaderna. Matarbuss 185 skjutsade de boende mellan Farsta och Hökarängens tunnelbanestation den första tiden, innan linjen till Farsta öppnades 1958. Farsta centrum dimensionerades för ett kundunderlag på uppåt 100 000 och troddes kunna bli hela Södertörns storcentrum.

I Vällingby visade det sig snart att man delvis hade misslyckats med att förena boende och arbete i samma område. De som hade arbete i Vällingby visade sig bo på andra platser, och omvänt arbetade Vällingbys befolkning lika gärna på annat håll. När Farsta byggdes satsade man därför i första hand på bostäder och centrum. Stora arbetsplatser etablerades emellertid även i Farsta, däribland Televerkets komplex vid Nynäsvägen och Folksam's väldiga kontorsbyggnad mitt i centrum. I Farsta uppfördes tre skolor och ett gymnasium samt en mängd barnstugor. Farsta centrum försörjdes med el och fjärrvärme från kärnkraftvärmeverket R3/Adam i Ägesta. Den så kallade Ägesta-reaktorn var Sveriges tredje reaktor, tillika den första som byggdes för el- och värmeproduktion, och var i bruk 1963-1974.



Fotografi av modell över Farsta centrum.
Ur AB Farsta Centrums reklamroschyr 1959.

Farsta centrum

I inledningsskedet avsåg man göra på samma sätt i Farsta som i Vällingby, där centrum och större delen av bostadsbebyggelsen uppfördes i stadens regi, med hjälp av det kommunala bostadsbolaget Svenska Bostäder. Stadsplanekontoret hade redan hunnit långt med planeringsarbetet när den borgerliga majoriteten i Stadshuset på hösten 1956 beslutade att Farsta centrum istället skulle uppföras i privat regi. De två stadsplaneförslag som dittills hade tagits fram fick därmed slopas.

Uppdraget att projektera och bygga Farsta centrum gick till konsortiet AB Farsta Centrum. Konsortiet hade bildats för ändamålet hösten 1956 av sex ledande byggföretag: Bygg-Oleba Olle Engkvist AB, John Mattsons Byggnads AB, Nya Asfalt AB, Byggnads AB Projector, Skånska Cementgjuteriet och Svenska Industribyggen AB (SIAB). Ordförande var byggmästare Olle Engqvist och till VD utsågs civilingenjör Arne T Bergkvist. För den arkitektoniska utformningen anlätades arkitektkontoret bakom Vällingby centrum, Backström & Reinius Arkitekter AB. En stadsplan lades fram 1957 som året därpå godkändes av fullmäktige. I juni 1958 igångsattes byggandet med schaktning och sprängning.

Backström & Reinius Arkitekter AB gestaltade varuhusen kring torget i ett särpräglat men tidstypiskt formspråk. Kontoret ritade även de intilliggande bostadshusen. Förebilderna för de starkt varierade fasaderna i olika material kom främst från USA. Likheter med Vällingby centrum förekommer men i Farsta skapade man något annorlunda. Stommen i utbudet skulle utgöras av riktiga varuhus med olika prägel, placerade vid ett långsmalt torg. Kunden kunde sedan välja varuhus efter egen smak och karaktär, och inhandla alla varor i en och samma butik. Utbudet kompletterades med större och mindre butiker av skilda slag och med social och kulturell service, såsom biograf, bibliotek och polisstation.

Utformningen av centrum med varuhus kring ett långsmalt torg bygger på arkitekternas erfarenheter från planeringen av Vällingby. Där hade man lärt sig att förlägga butikerna längs de stråk där människoströmmarna gick fram, och således utformades Farsta torg mer som en utvidgad gata än som ett öppet torg.



Teckning av Jan Lundqvist. Ur: Farsta Hembygdsförenings arkiv.



Flygbild över Farsta centrum 1960. Ur: Faktarummet.

Arkitekterna gjorde noggranna måttstudier och studerade hur det nyligen färdigställda Vällingby fungerade i verkligheten, men trots att de själva förnekar det i en intervju i Arkitektur 1982 kan man nog med säkerhet slå fast att den antika marknadsplatsen Piazza delle Erbe i Verona stått som förebild för utformningen av det intima torgrummet i Farsta. Backström & Reinius gjorde flera studieresor till Italien, bland annat till Verona, och likheterna mellan de båda torgplatserna är många.

Vid mitten av 1950-talet passerade förorterna Stockholms innerstad i folkmängd och Sverige var det land i Europa som hade flest bilar per invånare. Idéer om en "ny arkitektur" för bil- och flygåldern fick stor genomslagskraft i arkitekt- och planerarkretsar. Som en följd av detta har bilismen fått en betydligt mer framskjuten position i Farsta, jämfört med Vällingby. Här finns underjordiska garage och matargator. Plats för 2000 bilar ordnades på enormt stora parkeringar runt torget. Också i det här avseende hämtades förebilderna förstås från USA.

Byggnaderna kring torget gavs en enhetlig höjd på två våningar för att ge en sammanhållen rumsverkan. Någon fixerad taklifthöjd har dock inte eftersträvat och fasaderna är individuellt utformade i helt olika material. Syftet var att låta varje företag profilera sig i centrummiljön och följaktligen fick Konsumentföreningens varuhuskedja Kivickly fasader av emailerad aluminiumplåt medan Tempos varuhus, som låg längst bort från tunnelbanan, fick fasader av armerad betong i ett formgjutet "spetsmönster". Detta epokgörande fasadmotiv ritades av arkitekten Bengt Edlund på Backström & Reinius arkitektkontor, och kom att användas som ett slags företagsprofil på ytterligare ett par av Tempos varuhusbyggnader.

NK-varuhuset var pärlan i Farsta centrum och drog folk från hela Stockholm till sina modevisningar. Till NK:s varuhus valdes fasader i ljus mönstermurad idefjordsgranit vilket skulle föra tankarna till varuhuset vid Hamngatan. Även stadsbibliotekets byggnad fick sin egen karaktär med fasader av teakpanel med krenelering och ljusarmaturer. De övriga byggnaderna gavs en mer lågmäld framtoning med fasader i rött eller gult tegel.

I en artikel i Arkitektur 1961 beskriver arkitekterna centrumanläggningens säregna karaktär:

"Den bör inte vara stramt högtidlig utan vänligt inbjudande. Den bör helst vara stimulerande och ha en dramatisk aktivitet av folklig karaktär. Farsta torg är en köpgata, där bredden ej skall vara större än att den ena sidan så att säga stöder den andra. Blir breddmåtten för stort blir mittytan folktom och man drar sig för att gå över."

Utformningen av Farsta centrum utlöste en livlig debatt i pressen. Den fria form som präglar fasaderna sågs av somliga som en ny fri estetik och ett demokratiskt genombrott. Konsthistorikern och arkitekturkritikern Göran Lindahl frågade sig i Svenska Dagbladet om man kunde hoppas på en ny programförklaring för 1960-talet och konstaterade att en ny stil hade fötts på piazan i Farsta centrum. Arkitekten Per-Olof Olsson skrev i Arkitektur att han såg Farsta som ett demokratiskt genombrott där man kunde börja ana en ny samhällsform där medborgarnas behov inte bara var goda bostäder utan också av välförsedda butiker och servicelokaler. Kollegan Nils Ahrbom ansåg å andra sidan att det formspråk man iklätt byggnaderna i Farsta inte var arkitektur utan dekoration och sade sig föredra den gamla tråkiga moralen framför den arkitektoniska prostitution som utspelades på torget i Farsta.

Arkitekterna Backström & Reinius

Sven Backström (1903-1992) och Leif Reinius (1907-1995) var studiekamrater och startade sitt gemensamma arkitektkontor *Backström & Reinius Arkitekter AB* år 1936. De arbetade vid samma bord mittemot varandra ända fram till 1980. Backström & Reinius intog en ledande position i svensk arkitektur under 1940- och 1950-talet, framförallt inom bostadsbyggandet. Det första gemensamma projektet blev kvarteret Tegelslagaren på Södermalm 1936, ett bostadshus av särskilt hög klass med tegelfasader och burspråk i oljad teak. Där inleddes samarbetet med byggmästaren Olle Engkvist som skulle resultera i många efterföljande projekt, bland annat bostadsområdet i Gröndal där de tillsammans utvecklade nya husformer i de så kallade stjärnhusen och terrasshusen.



Punkthus vid Larsbodavägen i Fasta under uppförande. Husen är ritade av Backström & Reinius. Ur AB Farsta Centrums reklamroschyr från 1959.

Backström & Reinius började sin verksamhet då funktionalismens idéer gjorde sitt segertåg över världen. Trots att de enligt egen utsago aldrig blev renodlade funktionalister, utan snarare bröt mot funktionalismens dogmer, tog de fasta på det funktionella i bostadsplaneringen. Deras formspråk kan sägas vara präglad av en stark gestaltningsvilja och av en stor omsorg om detaljer, materialverkan och färgsättning. Deras ledord var rumslighet och ljusförling och med utgångspunkt från "de mänskliga måtten" skapades praktiska, ljusa och trivsamma lägenheter på små ytor.

Under 1950-talet arbetade Backström & Reinius med allt större uppgifter och insatserna gällde främst kommersiella byggnader. 1940-talets hårda tider och traditionella byggnadsmetoder byttes mot 1950-talets till synes obegränsade resurser och detta var inte alltid lätt att hantera som arkitekt. Bland annat beskylldes man för

lättsinne och effektsökeri. I kontorets repertoar finns en lång rad välkända och i flera fall epokgörande byggnader och med tiden har det visat sig att den ibland särpräglade arkitekturen stått sig mycket bra över tiden.

Affärsbyggnadernas konstruktion

I Farsta centrum tillämpades metoden med prefabricerade betongelement fullt ut, vilket medgav mycket kort byggtid. Butiks- och varuhusen byggdes i ett flexibelt modulsystem baserat på 9-meters mått vilket skulle underlätta för framtida omDispositionering av lokalerna. I Vällingby centrum göts betongkonstruktionerna på plats enligt ett 5-meters modulsystem, vilket möjliggjorde ändringar av mellanväggar på våningsplanen. Erfarenheterna från Vällingby visade dock att man även hade behov av att kunna göra ändringar mellan våningarna, till exempel flytta trappor, och därför utvecklades ett tredimensionellt system i Farsta där även bjälklagsplattorna var monterbara. Konstruktionen innebar även att man inte behövde anpassa interiören till blivande hyresgäster förrän i ett senare skede när byggnaden var klar i övrigt.

Konstruktionens stomme utgörs av prefabricerade pelare av mjukarmerad betong som placerats på betongplintar nedförda till berggrunden. Pelarna är försedda med konsoler som underlag för bjälklagens primärbalkar. Eftersom även bjälklagen tillverkades av strängbetong kunde de stora spännvidderna på 9 meter åstadkommas. Dragning av vatten, avlopp och ventilation kunde ske i gjutna ursparningar i pelarna och på undersidan av bjälklagen. De senare var avsedda att döljas med monterbara undertak. Mellanväggarna utfördes som sprutbetongväggar och ytterväggarna utfackades med element för att sedan beklädas eller maskeras med olika fasadmateriäl. För monteringsarbetena användes mobilkranar och flyttbara mindre kranar.

Ursprungliga hyresgäster och funktioner

Vid mitten av 1900-talet genomgick familjelivet en förändring. Hembiträderna försvann och husmodern själv förväntades sköta hushållet. Samtidigt blev det allt vanligare att även hon, som det hette, var yrkesarbetande. I källmaterialet från tiden då Farsta planerades lyfts husmoderns situation fram som en viktig faktor bakom det väl tilltagna köpcentret i stadsdelen. Här skulle den stressade och ibland dubbelarbetande husmodern kunna göra alla sina uppköp i välsorterade varuhus!

Farsta centrum utformades till en skön miljö att vistas i. Här fanns den rymliga piazzan med fontäner och viloplatser i skuggan av ditflyttade

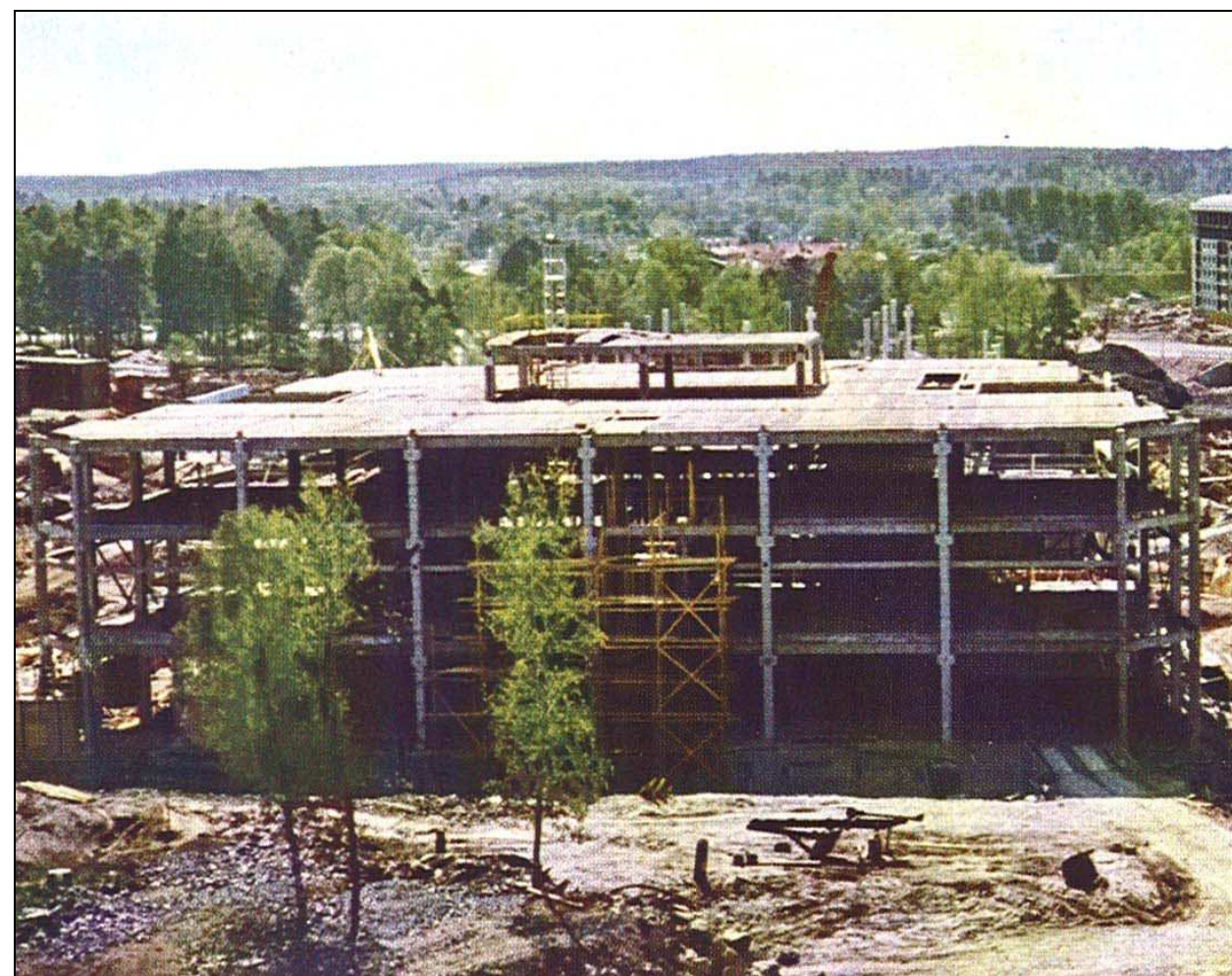
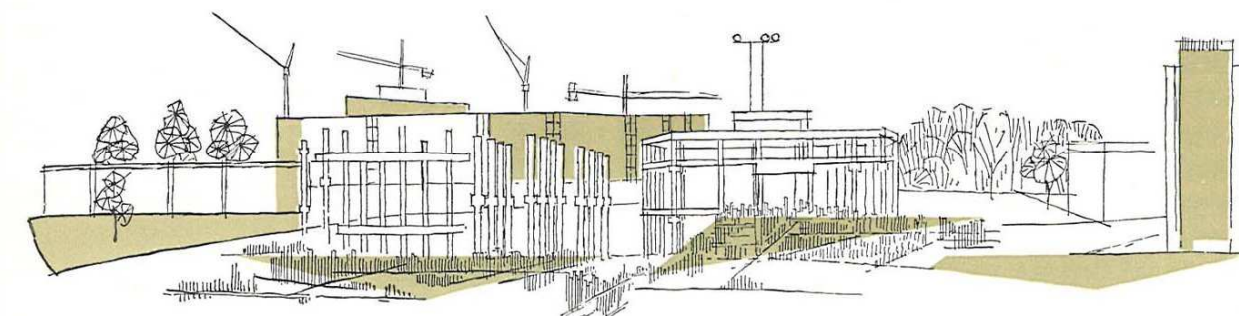
träd. Runtomkring låg modernt inredda butiker, biograf, bibliotek och restauranger. Inköpen kunde göras i något av de tre varuhusen vid torget, och kunden kunde välja den varuhuskedja som ansågs passa bäst för stunden. I centrum fanns inrättningar för barnpassning så att inköp och andra bestyr kunde utföras i lugn och ro. Man kunde även få sina varor utlämnade vid särskilda utlämningsställen när det var dags att ta sig hem, så att man slapp bära omkring på dem under tiden.

Liksom i Vällingby etablerade sig både Tempo och Konsumentföreningens varuhuskedja Kwickly i Farsta. Men i Farsta fanns dessutom Nordiska Kompaniets lyxiga filial. NK-varuhuset blev i flera avseende Farsta centrumets pärla, en magnet som drog folk från hela staden till sina visningar och evenemang. Varuhuskedjorna ägde själva sina varuhusbyggnader medan de övriga butikslokalerna hyrdes ut.

Förutom butiker av olika slag fanns all tänkbar service att tillgå i Farsta centrum. På det övre planet i affärsbyggnaden mellan Tempo och Kwickly låg stadsbibliotekets filial och vid södra delen av torget låg ungdomsgård och medborgarhus. Lite avsides vid Kroppaplan byggdes en kyrka för Farsta Baptistförsamling (med bassäng i källaren) och i den gula tegelbyggnaden vid torgets nordöstra ände låg bank, post, apotek och systembolag. Där fanns även en av de så kallade barnparkeringarna och på övervåningen låg läkarmottagningar, folk tandvårdsklinik och privat tandläkare. På de två källarplanen under centrum fanns lagerlokaler och garage och på de utvändiga parkeringsplatserna fanns bensinstationer och plats för 2000 bilar.

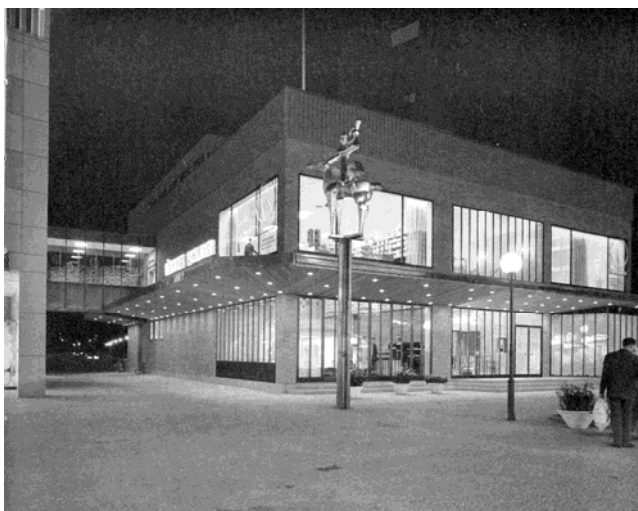
Fortsatt utbyggnad under 1960- och 1970-talet

Vid invigningen den 23:e oktober 1960 var centrumanläggningen inte helt färdigbyggd. Tunnelbanans stationsbyggnad färdigställdes först en vecka senare och året därpå tillkom den lilla byggnaden i rött tegel på södra sidan om NK-huset. Bottenplanet i denna byggnad upptogs av en restaurang, Vårdshuset Postiljonen, som drevs i Berns regi och hade specialdesignad inredning ritad av Backström & Reinius. Övre våningsplanet förbands med NK-huset via en glasad gångbro och inreddes för NK:s räkning.



Illustrationer ur AB Farsta Centrums reklambroschyr från 1959 som visar de nymodiga konstruktionsteknikerna.

I december 1961 slog biografen Fanfaren upp sina portar vid torgets södra ände. Biografen ingick i SF:s biografkedja och hade 535 platser och extra bred, så kallad cinemascopeduk.



Vårdshuset Postiljonen. Ur: Arkitektur nr 12, 1961.

Folksams jättelika kontorsbyggnad av granit uppfördes efter ritningar av Yngve Tegnér på mitten av 1960-talet. Det vilande blocket med sina gråröda stenfasader avviker starkt från den i övrigt lekfulla och rörliga arkitekturen i Farsta centrum, och har givits en betydligt stramare, närmast monumental framtoning. Taket upptas av en stor terrass med plats för servering. År 1975 flyttade även Riksidrottsförbundet in i byggnaden, som disponerade ungefär en tredjedel av lokalerna.

Det gula tegelhuset närmast tunnelbanan var från början avsett att byggas på med ett sex våningar högt servicehus. Det dröjde dock till 1976 innan byggnadsarbetet påbörjades, och när huset stod färdigt i början av år 1978 hade det växt med ytterligare en våning. In flyttade arbetsförmedlingen, landstingets vårdcentral och en social servicecentral.

Förnyelsen av Farsta centrum på 1990-talet

Konstellationen med olika varuhus som stomme för handeln hade initierats av Sveriges Köpmannaförbund och kom att fungera under två decennier. En bit in på 1980-talet hade dock alla varuhusen lagts ned. Farsta centrum upplevde en kraftig nedgång, med butiksdöd och förfall, och slutligen blev situationen ohållbar - någon form av förnyelse måste till! Ett förslag på överglasning av torget togs fram av de norska arkitekterna

Aakerøy, Moe & Bowe, men det avvisades av staden av hänsyn till anläggningens höga kulturhistoriska värde. Farsta centrum såldes då till KP-fastigheter som år 1996 presenterade ett nytt förslag med en tillbyggnad på torget, men det visade sig att även detta medförde att arkitekturen och den säregna karaktären förvanskades. Förslaget bantades ytterligare och året därpå kunde en ny detaljplan fastställas, som istället inriktades på sammanlänkning av varuhusen i sidled, med glaskroppar på kortsidorna.

Ombyggnaderna och renoveringsarbetena genomfördes 1997-99. De tidigare butiks- och varuhusen genomgick en totalrenovering invändigt och sammanbyggdes så att man kunde röra sig runt torget i en halvcirkel på det övre våningsplanet. En förbindelselänk uppfördes för ändamålet på torgets södra, buren på höga pelare och med svängda fasader klädda med teakpanel. Butikshuset närmast väster om tunnelbanestationen revs och ersattes med en ny byggnad som ritades av Torbjörn Almquist på ARKSAM. Alla byggnader vid torget gavs en gemensam invändig gestaltning, med sicksackande mittgångar kantade av butiker och små inomhustorg med rulltrappor. I samband med förnyelsen sänktes Farstaplans på västra sidan om torget. Därmed skapades en ny entré till det nya affärsplan som man lyckats utvinna i gamla lagerlokaler på källarplanet.

Satsningen innebar en kraftig vändning uppåt. År 1999 tilldelades Farsta centrum pris för bäst ombyggda centrum av organisationen International Council for Shopping Centers och flera gånger har Farsta centrum utnämnts till Stockholms bästa köpcentrum av kunderna enligt tidningen Markets årliga marknadsundersökningar.

Ombyggnaden har även stött på kritik. Länkbyggnaden godkändes inte av stadsmuseet eftersom man ansåg att den förvanskade torgrummet. I sin bok *K-spanarna går husesyn* faller Staffan Bengtsson och Göran Willis även en del syrliga kommentarer kring hur den modernistiskt utformade anläggningen förvandlats till köpgalleria med fjärlsformade ljuslådor.

2008-10 utökades anläggningen genom tillbyggnad av Atriumhuset mot nordöst och ombyggnad av första våningen till butikslokaler. En ny gångbro uppfördes mellan Atriumhuset och NK-huset och den tidigare nedsänkta delen av Farstaplans parkeringsplats däckades över.



Flygfoto 1998: Farsta centrum under ombyggnad. Källa: Stadsbyggnadskontoret.

NULÄGESBESKRIVNING - BEVARANDESTATUS

Farsta centrums hjärta utgörs av det långsmala, konvexa Farsta torg som mäter ca 40 x 170 m och är orienterat i nordostlig-sydvästlig riktning. Torget är omgivet av låga affärshus med festligt utformade fasader. Tunnelbanan passerar uppbyggen på en viadukt och den kubformade stationsbyggnaden bildar fond vid torgets norra ände. Utmed torgets långsidor ligger vardera tre centrumbyggnader med individuellt utformade och starkt karaktärsskapande fasader. Alla har en enhetlig höjd på två våningar och ligger svagt vridna efter torgets konvexa form, vilket ger en stark och sammanhållen rumsverkan. Den intima rumsligheten tillsammans med det pulserande livet på torget och i butikerna runtomkring gör att Farsta torg framstår som en klart definierad mittpunkt och ett hjärta för hela Farsta.

Byggnaderna på nordvästra sidan bevarar ursprungliga fasader av mönstergjutna betongelement, slätpanel av teak och kassettpanel av emaljerad plåt. De tidigare fristående varuhusbyggnaderna har sammanlänkats med glasade länkbyggnader i två våningar, men genom att dessa ligger något indragna från fasadlivet är de ursprungliga byggnadsvolumerna ännu avläsbara. Detsamma gäller NK-huset och restaurangbyggnaden på sydöstra sidan, som sammanlänkats på liknande sätt.

En pelarburen byggnad från slutet av 1990-talet sammanbinder byggnaderna på södra och norra sidan, med vågigt veckade fasader av mörkt trä. Denna länkbyggnad har inneburit en ganska omfattande förändring av torgrummet: Statyn "Postiljonen" av Stig Blomberg har flyttats inomhus och södra delen av torget har fått ett skuggande tak. Tillbyggnaden har även medfört att de karakteristiska fasaderna på Tempos före detta varuhus och Vårdshuset Postiljonens modernistiska byggnad mittemot delvis ligger dolda.

Marken är belagd med smågatsten och torgplatsen är smyckad med en oval trädplantering, en likaså oval före detta damm samt Per-Erik Willös skulpturfontän *Farstafontänen* - egentligen fyra fontäner - tillverkad av koppar och röd granit. Belysningen utgjordes ursprungligen av stolpar med klotformade kupor av opalglas. Dessa är idag utbytta mot nya armaturer. Även de stensatta

blomsterrabatter som ursprungligen pryddes torget är borttagna och dammen är igenfylld och belagd med cementmosaik.

Norra delen av torget fungerar som marknadsplats med försäljning av frukt, grönsaker och blommor. På mitten står ett mobilt gatukök av blålackerad plåt och under sommarhalvåret står även en kaffeservering och glassbar placerad bredvid den f d dammen. Ytterligare torghandel av marknadskaraktär etableras med jämna mellanrum på de övriga torgytorna, bland annat julmarknad och loppmarknad. Södra delen av torget, som ligger under den senare uppförda länkbyggnaden, används i huvudsak som kommunikationsyta.

De tidigare varuhusens interiörer har omgestaltades invändigt till ett enhetligt utseende vid 1990-talets ombyggnader. Interiören karakteriseras av sick-sackande mittgångar som löper genom byggnaderna. Gångarna förbinder små platsbildningar varav några har full våningshöjd och rulltrappor. Golven är belagda med polerade betongplattor i rosa och beige kulör, lagda i kvadermönster eller diagonalt rutmönster. Väggarna utgörs av butikernas skyltfönster i olika material och däremellan av släta väggar målade med gul färg i olika nyanser. I taken sitter undertak av diagonala rutnätsgaller i vitlackerad plåt med infällda armaturer i samma material.

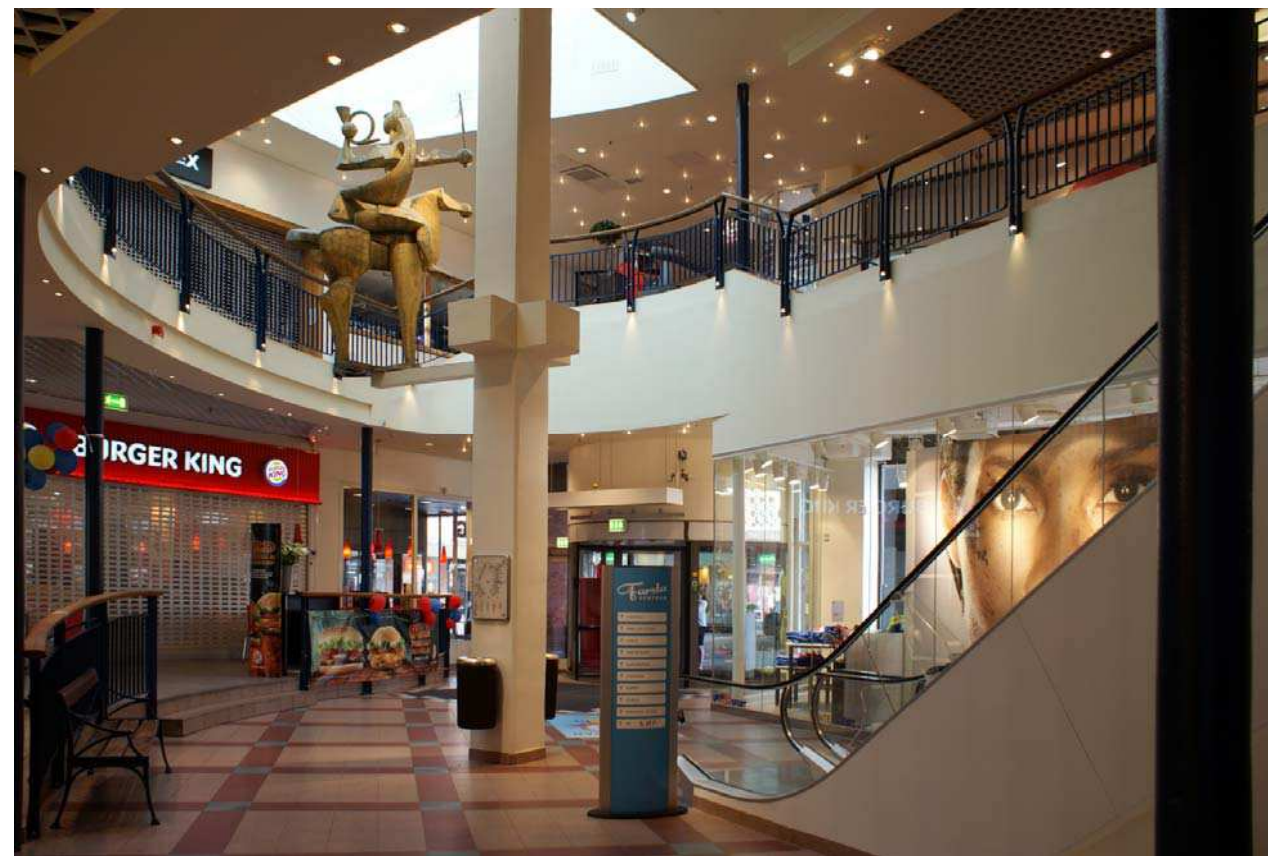
Interiörerna i Atriumhuset och NK-huset är starkt förändrade. Här ligger idag flera olika butiker varav flertalet har ingång från Farsta torg eller anslutande tvärgator. Vid ombyggnaderna 2008-10 renoverades Atriumhusets två nedersta plan varav det övre ombyggdes från kontors- till butikslokaler. En glasad gångbro uppfördes då mot NK-huset som samtidigt byggdes till med ett större burspråk mot Storforsplan.

Tunnelbanehusets bottenplan upptas av en stor entréhall med ursprungligt terrazzogolv och med mindre butiker utmed sidorna. Övriga plan hyrs ut som kontors- och ungdomslokaler. Interiören är förändrad med undantag av vänthallen.

Medborgarhuset söder om torget bevarar ursprunglig karaktär förutom nordvästra delen som påbyggts på 1970-talet. Invändigt har stora förändringar skett genom åren men teaterlokalen och dess entréhall är bevarade i ursprungligt skick, liksom trapphusen.



Farsta torg fotograferat från söder.



Karaktärsbild från interiören, före detta NK. Ovan till vänster syns statyn "Postiljonen" som flyttades inomhus 1998.

KULTURHISTORISKT VÄRDE

Metod för analys av kulturhistoriskt värde

Analyserna av kulturhistoriskt värde har gjorts med utgångspunkt från en arbetsmodell presenterad i boken *Kulturhistorisk värdering av bebyggelse* av Axel Unnerbäck (RAÄ 2002). Värdebegreppet kulturhistoriskt värde ligger till grund för analysen, uppdelat i kategorierna *bruksvärde*, *upplevelsevärde* och *dokumentvärde*. Dokumentvärdet avser den information som en byggnad kan förmedla, t. ex från *samhällshistorisk* synpunkt. Upplevelsevärdet avser *miljöskapande*, *arkitektoniska* och *estetiska* kvaliteter samt *identitets- och symbolvärden*. Bruksvärdet avser *tekniska*, *ekonomiska* och *funktionella* värden.

Centrumanläggningens kulturhistoriska värde analyseras övergripande nedan. De enskilda byggnadernas kulturhistoriska värden analyseras och redovisas var för sig i respektive kapitel.

Samhällshistoriskt och stadsbyggnadshistoriskt värde

Stadsdelen Farsta var södra Stockholms motsvarighet till ABC-staden Vällingby i Västerort. De två ABC-städerna markerar tillsammans kulmen på efterkrigstidens förortsbyggande före miljonprogrammet. Byggnadsverksamheten i Stockholm under efterkrigstiden saknade motstycke i Europa, liksom den höga standarden på bostäder och service, och i internationell press framhölls Vällingby och senare även Farsta som de mest spektakulära och framstående exemplen på svenskt stadsbyggande vid tiden. Farsta centrum ingår som en av tre huvudkomponenter i ABC-staden (Arbete, Bostad, Centrum) och var störst i Stockholm på sin tid. Tillsammans med Hötorgscity och Vällingby centrum planerades och byggdes Farsta centrum som ett av tre storcentra i Stockholm, med ett tänkt upptagningsområde som sträckte sig över hela Södertörn.

I stadsmuseets inventering från 2005 bedöms Farsta centrum som helhet vara särskilt värdefullt från kulturhistorisk synpunkt (grön klass). Som motiv till den höga värderingen anges att ABC-staden Farsta utgör en milstolpe i Stockholms planeringshistoria under efterkrigstiden och att centrumanläggningen ingår som en viktig del i ABC-stadens grundidé. Den besitter därför ett stort samhällshistoriskt och stadsbyggnadshistoriskt värde.

Arkitekturhistoriskt och byggnadsteknikhistoriskt värde

Den annorlunda utformningen av byggnaderna i centrum var ett medvetet och nytt grepp som väckte både beundran och kritik i samtiden. Själva dispositionen av köpcentret, med dess långsmala torg och stora parkeringar, var också ny. De utformades med utgångspunkt från en starkt ökad bilism och med erfarenheterna från anläggningen av Vällingby centrum i färskt minne. Farsta centrum är ett av de främsta exemplen i Stockholm på det sena 1950-talets och tidiga 1960-talets framåtsträvande arkitektur, tillika ett av arkitekterna Backström & Reinius främsta verk. Anläggningen utgör därför en unik miljö med stort arkitekturhistoriskt värde. Nyutvecklad byggteknik och material användes i Farsta för att möta de speciella krav man hade på effektiv byggprocess och effektivt utnyttjande av lokalerna under lång tid. Anläggningen är därför en milstolpe även från byggnadsteknikhistorisk synpunkt.

Upplevelsevärden

Upplevelsevärdena i Farsta centrum är betydande, främst arkitektoniska och miljöskapande värden men även arkitekturen som uttryck eller symbol för det moderna och även för konsumtion och bilism. Farsta centrum utgör ett av Backström & Reinius mest framstående verk och har gestaltats i en uttrycksfull och experimentell arkitektur med stor omsorg om volymverkan, rumslighet, material, kulörer och mönster. Vid utformningen av Farsta centrum användes dessa faktorer på ett nytt sätt för att uppnå ett särskilt uttryck, vilket resulterat i en arkitektur som framstår som framåtblickande och modern samtidigt som den är lekfullt dekorativ och till viss del utförd i traditionella material.

Bruksvärde

Bruksvärdet bedöms vara störst vid den nuvarande och ursprungliga användningen som köpcentrum med ett brett kommersiellt, kulturellt och socialt serviceutbud. Farsta centrum har idag ett stort upptagningsområde och kommunikationerna är goda. Med sina ca 150 butiker tillhör Farsta centrum idag de ledande köpcentren i Stockholmstrakten, och det faktum att Farsta centrum är Sveriges mest prisbelönade köpcentrum tyder på att anläggningen har ett stort bruksvärde som sådant.

Värdefulla karaktärsdrag och detaljer i Farsta centrum

- Stadsplanemönstret med det långsmala, underbyggda torget, de låga butiksbyggnaderna, tunnelbanans upphöjda framdragningsförbi torget och angöringen via stora parkeringsplatser i samma nivå som torget
- De omgivande byggnaderna som delar av helhetsgestaltningen, med skivhus, höga punkthus och stjärnhus utformade och grupperade i förhållande till centrum, till terrängen och till varandra.
- Det öppna, långsmala och svagt konvexa torget och de jämstora byggnadsvolymer som omger torget, vilka samtidigt vänder sig ut mot de omgivande parkeringsplatserna.
- Den intima rumsverkan som åstadkommits på torget genom dess form och genom utformningen av de omgivande byggnaderna
- Torgets funktion som marknadsplats och uppdelningen av torget i zoner med fontänskulptur och trädplanteringar.
- Bevarade ursprungliga material och detaljer på torget och omkringliggande mark i form av markbeläggning av smågatsten, f d plaskdamm, trädplanteringar och fontänskulptur.
- Centrumbyggnadernas karakteristiska och variationsrika fasadarkitektur i olika material och med olika stiluttryck såsom emaljerad aluminiumplåt, teakpanel, formgjutna betongelement, granitplattor, gult och rött tegel samt ljus ädelputs.
- Bevarade ursprungliga fasaddetaljer i form av skärmtak av träpanel och kopparplåt, burspråk av trä, glas och plåt, fönster och glaspartier av aluminium och trä.

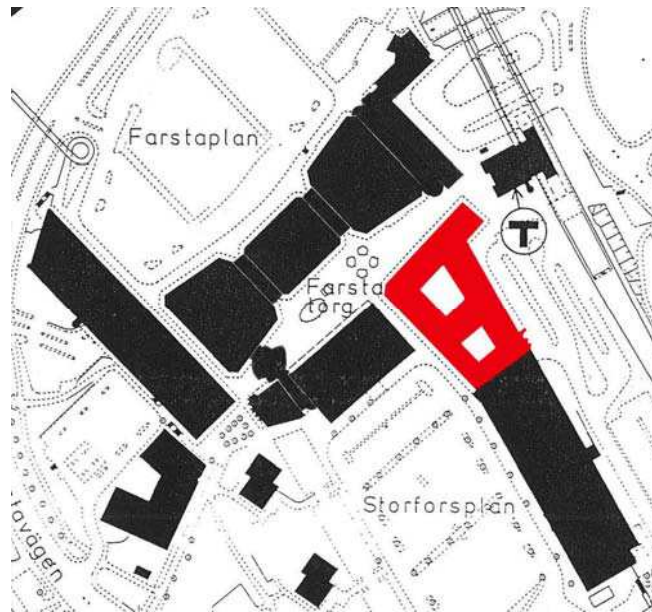
Ovanstående delar och detaljer bedöms vara omfattade av bestämmelserna enligt PBL 8:13-14§§.

HUS E, KV. STORÖ 21 - ATRIUMHUSET

Fastighetsdata

Ursprunglig beteckning: Hus E
Fastighetsbeteckning: Storö 21, hus 6
Byggår: 1957-1960. 1976-1978.
Byggherre: Byggkonsortiet AB Farsta Centrum
Arkitekt: Backström & Reinius Arkitekter AB
Ursprunglig funktion: Butiker, serviceinrättningar, kontor m m.

Hyresgäster och inrättningar 1960: Apoteket Beckasinen, barnparkering, bilutställning, Bolena Skor, Dagens Nyheters depeschkontor, Farsta Bokhandel, fotoaffär, fruktaffär, Hallbergs Guld, Handelsbanken, SJ Resebyrå, Sparbanken, Systembolaget, Televerkets telestation.



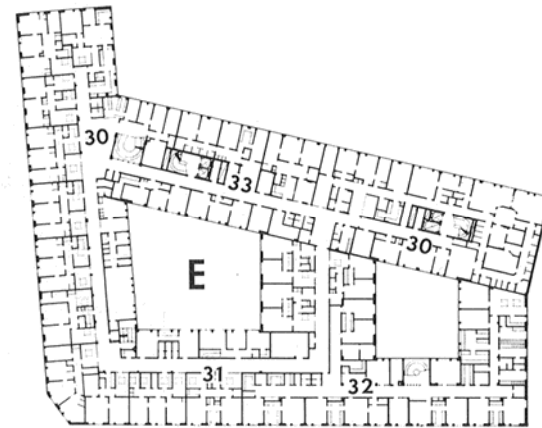
Byggnadshistorik

Atriumhusets två våningar höga lågdel av gult tegel stod klar vid invigningen 1960 och rymde då förutom butiker bland annat apotek, bank, systembolag och post. Några av butikerna hade försäljning i två plan där även källarplanet utnyttjades. På källarplanet fanns även bankvalv, värmeundercentral, skyddsrum, garage och fläktrum. På första våningen låg folk tandvård, mödravårdscentral samt privata läkar- och tandläkarmottagningar.

Atriumhuset uppfördes med pelare och balkbjälklag av platsgjuten betong, till skillnad från varuhusbyggnaderna som uppfördes av



Bottenplan: 3. vårdträd 8. bank 10. depeschkontor 11. apotek 12. post 13. Nya System AB. Ur: Arkitektur 1961:3.



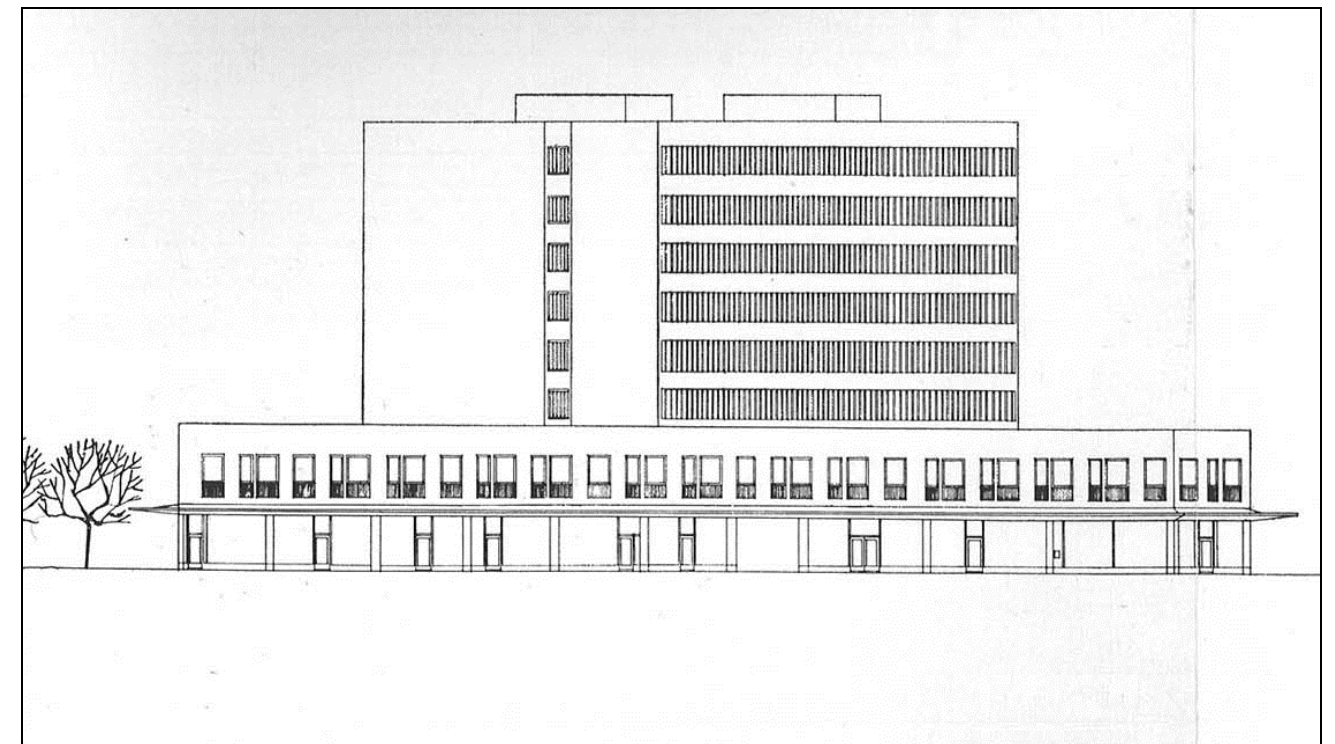
Övre plan: 30. läkarmottagning 31. tandläkarmottagning 32. folktandvård 33. mödravårdscentral. Ur: Arkitektur 1961:3.

betongelement av strängbetong. Detta motiverades av att behovet av framtida håltagningar i Atriumhusets bjälklag bedömdes vara begränsat då övre planet inte innehöll butikslokaler. Håltagningar till källaren kunde samtidigt göras på ett enkelt sätt genom förstärkning med pelare eftersom Atriumhuset bara har en källarvåning. Den valda konstruktionen utgjorde då ett billigare alternativ.

Ett sex våningar högt servicehus fanns med redan på nybyggnadsritningarna 1959 men det skulle dröja ända in på 1970-talet innan denna del verkligen uppfördes. Vid det laget hade ritningarna modifierats och byggnadens våningshöjd utökats med en våning.



Farsta torg fotograferat från söder, 1960-talet. Atriumhuset skymtar längst bort till höger. Högdelen är ännu inte uppförd. Ur: Stockholms byggnader.

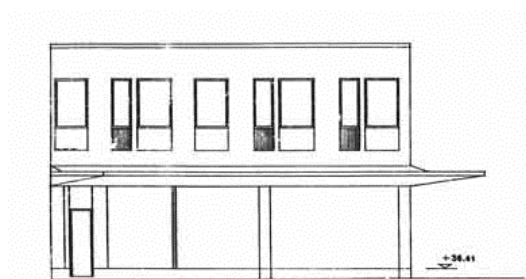


Atriumhuset, hus E: Fasad mot Farsta torg. Illustration ur Arkitektur 1961:3.

I samband med tillbyggnaden genomfördes vissa ombyggnader även i den befintliga delen. Bland annat utvidgades Sparbankens lokal i hörnet mot Munkforsplan till att även omfatta det tidigare depeschkontoret.

Olika omdisponeringar av interiören har gjorts kontinuerligt för olika hyresgäster genom åren varvid skyltfönster och interiörer har ändrats. På 1980-talet byttes taktäckningen på lågdelen ut från koppar till nuvarande tak av papp, singel och brunlackerad plåt. Vid Farsta Centrums omdaning på 1990-talet målades undersidorna på skärmtaken med vit färg, men förutom en allmän upprustning och diverse butiksombyggnader omfattades inte denna byggnad av omdaning.

2008-10 tillbyggdes lågdelen mot nordöst med en två våningar hög volym i likadant gult tegel. Befintliga fönster återanvändes i den nya fasaden, skärmtaket renoverades och kompletterades och fönstren på övre våningen täcktes över med perforerad plåt i olika nyanser.



Detalj av nybyggnadsritning 1959, fasad mot sydost. Ur: Byggnadsnämndens arkiv.

Beskrivning - bevarandestatus

Lågdelen bevarar ursprungligt utseende med sockel av ljusgrå granit, fasader av gult tegel, skyltfönster av glas och natureloxerad aluminium, fönster av teak med bröstning av kopparplåt. Takmaterialet är sekundärt, av papp och brunlackerad plåt förutom skärmtaken som bevarar ursprungligt utseende med smal glespanel av furu på undersidan och falsad kopparplåt på ovansidan. Undersidan är dock målad med vit färg i senare tid. I framkanten på skärmtaket sitter några av de ursprungliga bredrandiga markiserna kvar, som fälls rakt nedåt likt rullgardiner. Några av bottenvåningens glaspartier tycks vara ursprungliga och är indelade i likhet med nybyggnadsritningarna med tunna aluminiumprofiler. Glaset är fogat direkt mot tegelväggen i ytterkanterna för att erhålla största

möjliga glasyta. Flertalet aluminiumpartier har dock bytts ut i senare tid och har varierad indelning, dimensionering och profilering.

Högdelen omfattar sammanlagt nio våningar inklusive de två nedre våningsplanen som utgörs av den ovan beskrivna lågdelen. Fasaderna av rött tegel karakteriseras av mönstermurning och fönsterkedjor med stående spaltfönster som klätts med aluminiumplåt på utsidan. Byggnaden har plant, papptäckt tak täckt och beslag av koppar.

Kulturhistoriskt värde

Atriumhuset utgör en vital del av Farsta Centrum tillika en av de byggnadsvolymer som definierar torgrummet i centrum. Genom sin användning för sociala ändamål fyller byggnaden även en viktig funktion. Atriumhuset utmärker sig genom det höga skivhuset och fasadmaterialets mer återhållsamma karaktär. Skivhuset fungerar även som landmärke i stadsdelen tillsammans med Folsamhuset. Byggnaden bedöms därför ha ett miljöskapande värde som går utöver dess egenskap som en del av helheten.

Delar och detaljer som bedöms vara omfattade av bestämmelserna enligt PBL 8:13-14§§:

- Stommen med balkbjälklag och pelare av platsgjuten betong.
- Byggnadsvolymen som del av helheten.
- Fasaderna av gult och rött tegel.
- Ursprungliga fasaddetaljer såsom panelklätt skärmtak och gallergrindar av smitt plattjärn.
- Butiksfönster med smäckra profiler och dörrar av natureloxerad aluminium.
- Lågdelen ursprungliga fönster av teak med bröstning av korrugerad kopparplåt.
- Högdelen ursprungliga fönster av trä med beklädnad av aluminiumplåt.
- Plana tak med beslagning av kopparplåt.
- Trapphusen och entréerna mot Munkforsplan och Storforsplan med hissfront av guldeloxerad aluminium, trappor av ljus marmor och räcken av guldeloxerad aluminium och lackat trä.



Fasader mot nordost och nordväst.



Butiker vid Farsta torg.



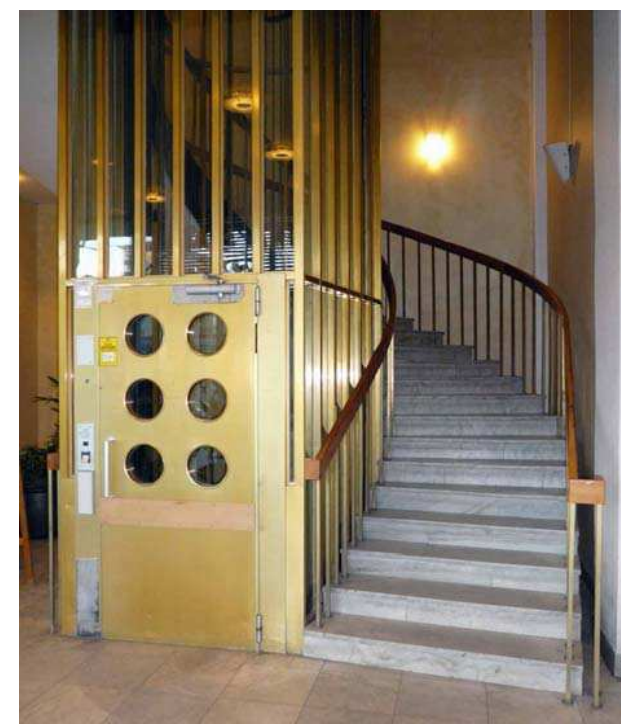
Tillbyggnad mot Munkforsplan i nordöst.



Övre planet inreddes till butiker 2010 och fönstren täcktes med perforerade plåtar.



Detalj av tegelfasad och teakfönster med kopparplåt. Fönstren bevarades vid 2010 års ombyggnad

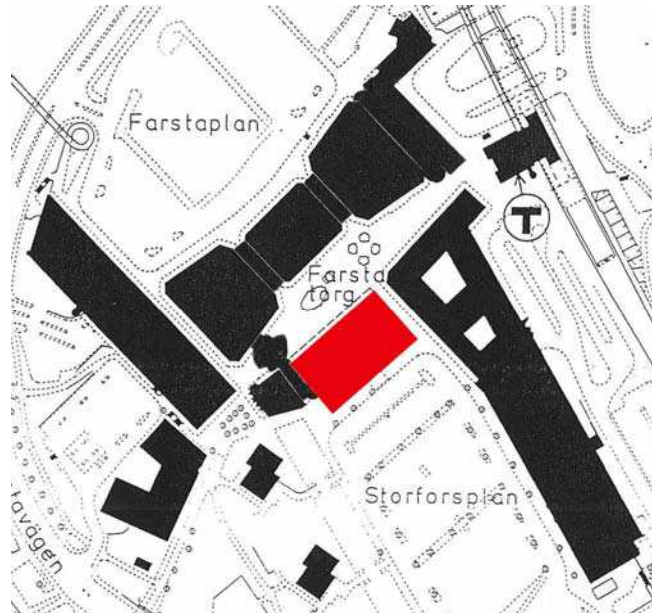


Trapphus med hiss i entrén mot Munkforsplan.

HUS F, KV. STORÖ 21 - NK-HUSET

Fastighetsdata

Ursprunglig beteckning: Hus F
Fastighetsbeteckning: Storö 21, hus 5
Byggår: 1957-1960.
Byggherre: Byggekonsortiet AB Farsta Centrum
Arkitekt: Backström & Reinius Arkitekter AB
Ursprunglig funktion: Varuhus för NK.



Byggnadshistorik

NK-huset uppfördes som ett av Farsta Centrums tre varuhus och fungerade som filial till varuhuset på Hamngatan. Även NK-huset stod klart till invigningen 1960 och förutom varuhus i tre plan rymde byggnaden kontor, lager och en skönhetssalong. De olika avdelningarna inreddes av den amerikanske arkitekten Morris Ketchum i samarbete med Hans-Harald Molander. För möbleringen stod den finländsk-amerikanske arkitekten Eero Saarinen som valde ut sina modernaste möbler. Ursprungligen hade byggnaden en arkadgång mot torget och ingång i ett indraget entréparti med skyltfönster. Burspråk och skyltfönster var av mörkeloxerad mässing.

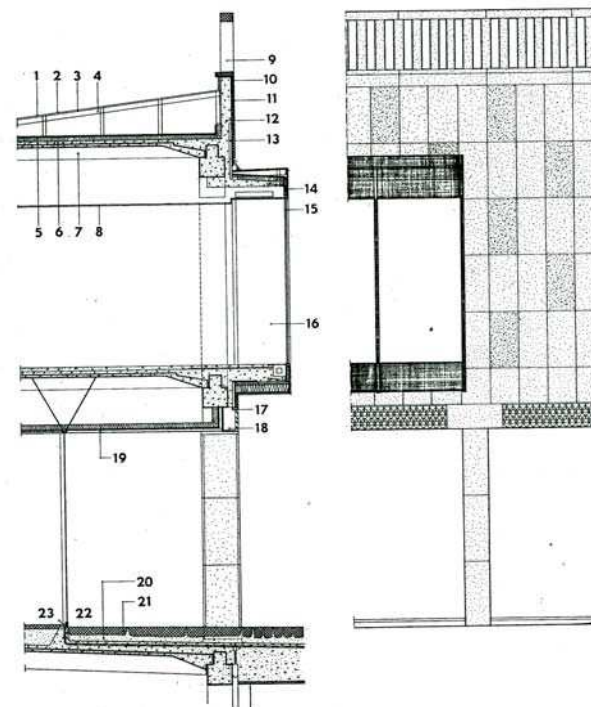
Varuhusets övre plan sammanlänkades 1961 med restaurangbyggnaden på södra sidan (L), med en glasad gångbro som var utformad i likhet med burspråken.



Interiör från NK:s hattavdelning. Ur: Arkitektur 1961:3

Restaurangbyggnadens övre plan inreddes för NK:s skoavdelning samt avdelningar för herrkläder och barnkläder.

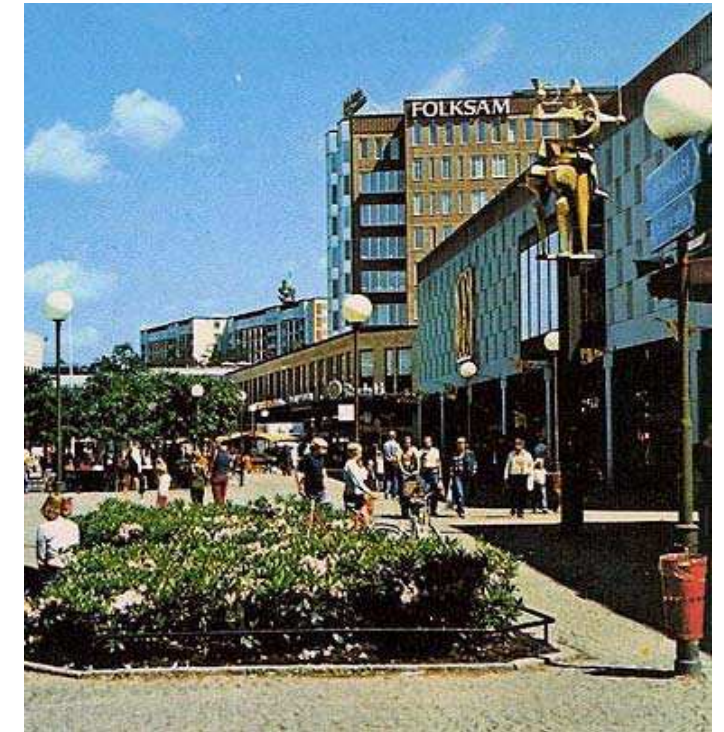
NK-huset uppfördes liksom de övriga varuhusbyggnaderna med monteringsbara pelare och bjälklag av strängbetong. Fasaderna kläddes med idefjordsgranit från Bohuslän för att påminna om varuhuset vid Hamngatan.



Fasaddetalj från NK-huset ur Arkitektur 1961:3: 1. kopparplåt 2. takpapp 3. panel 4. regler 5. mineralull 6. betong 7. bjälklagsplatta 8. undertak 9-10. granit 11. luftspalt 12. betong 13. lättbetong 14. eloxerad mässing 15. isolerglas 16. burspråk 17. bronsgaller 18. belysning 19. ekpanel 20. värmeslingor 21. granit 22. arkad 23. skyltfönster.



NK i kvällsljus. Ur: Arkitektur 1961:3.



Vykort från 1970-talet, NK-huset till höger. (Bilden är beskuren).



NK-varuhuset. Fotografi från 1960-talet. Ur: Sthlmsliv.

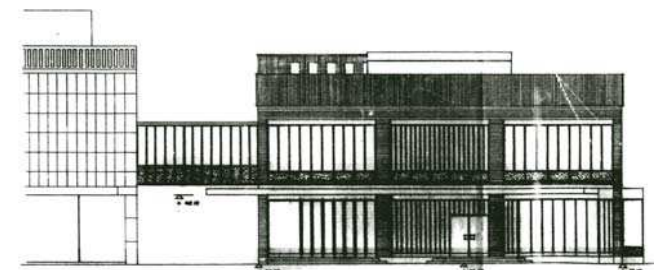
I samband med att Hennes & Mauritz flyttade in i norra delen av varuhuset 1986 gjordes en del ombyggnader. Arkadgången glasades in och ett skärmtak av glas på vitmålade fackverksbalkar uppfördes efter ritningar av Thelaus Arkitekter AB.

NK:s varuhus lades ned på 1980-talet sedan driftskostnaderna blivit för höga. Hennes & Mauritz låg kvar och Kapp Ahl flyttade in. År 1992 lämnade NK fastigheten för gott och byggnaden gjordes om till ett nytt affärskomplex med diverse småbutiker förutom de två befintliga klädbutikerna. Affärshuset lanserades som "8:an" och var uppkallat efter den dåvarande fastighetsbeteckningen Storö 8. Sportaffären Stadium övertog Hennes & Mauritz tidigare avdelning 1995.

Vid Farsta Centrums omdaning på slutet av 1990-talet byggdes en ny entré mot Storforsplan och flera av skyltfönstren i sydfasaden sattes igen. Den glasade gångbron till det röda tegelhuset i söder revs, liksom stora delar av gavelväggen. Interiören byggdes om fullständigt till samma standard som i övriga centrum. 2008-10 uppfödes ett burspråk med glasad gångbro över till Atriumhuset i nordöst.



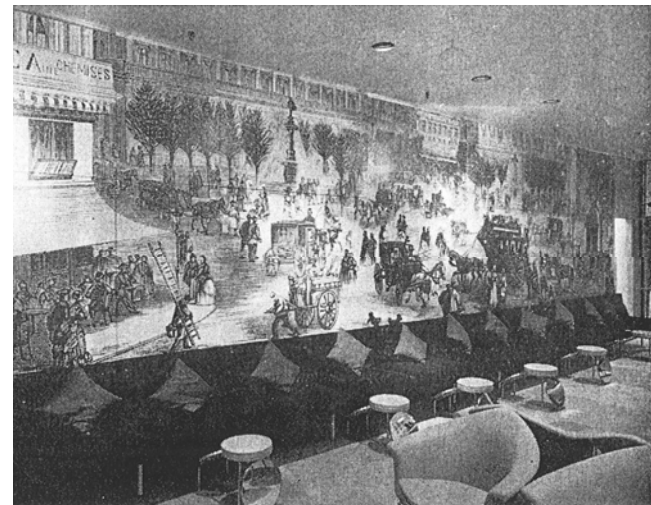
Entrén till NK:s varuhus, flankerad av skyltfönster. Ur: Arkitektur 1961:3



Ritning över L-huset med gångbro till NK-huset. Källa: BNA.



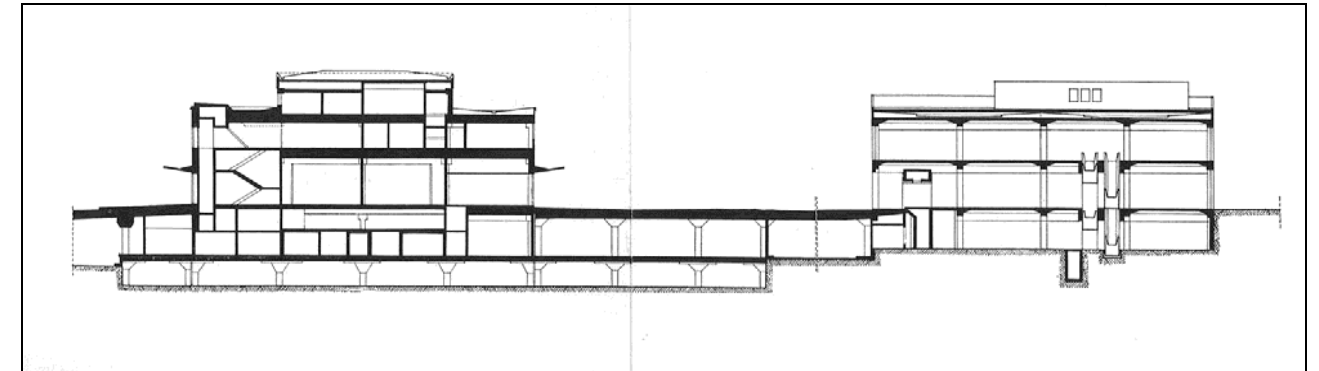
Interiör från NK:s porslinsavdelning. Ur: American Swedish Monthly, jan. 1962. Farsta hembygdsförenings arkiv.



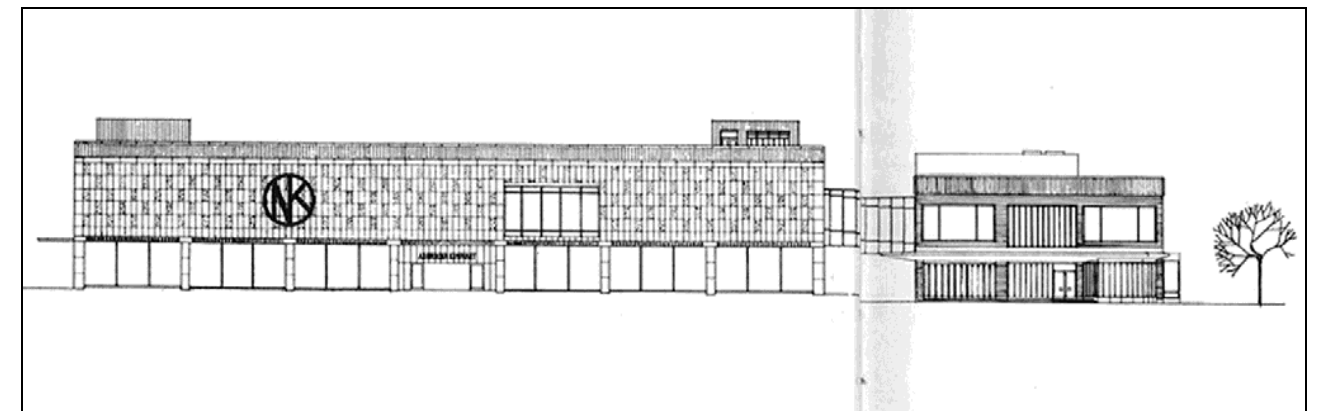
Interiör från NK:s skoavdelning. Ur: American Swedish Monthly, jan. 1962. Farsta hembygdsförenings arkiv.



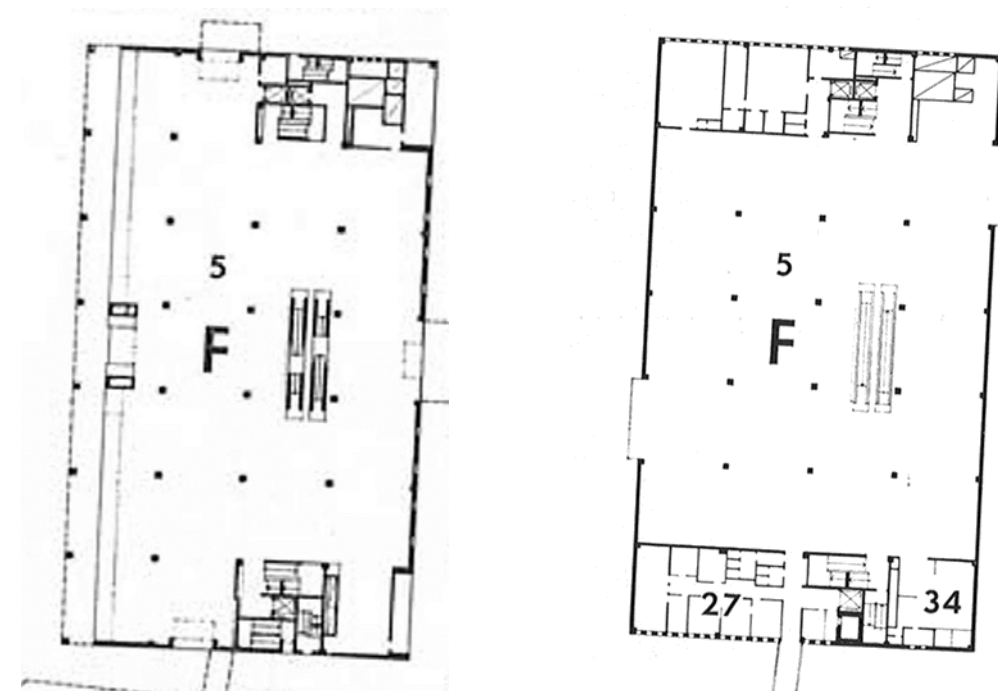
Vy från invigningen 1960. Ur: Sidenbladh 1998.



Tvärsektion genom Farsta torg, NK-huset till höger. Illustration ur Arkitektur 1961:3.



NK-huset, hus F: Fasad mot Farsta torg. Till höger hus L och gångbron av glas. Illustration ur Arkitektur 1961:3.



Planskisser ur tidningen Arkitektur nr 3 1961: T. v. bottenplanet med lokaler för försäljning (5). T. h. övre planet med kontor (27), försäljning (5) och en skönhetssalong (34).

Beskrivning - bevarandestatus

NK-huset bevarar ursprunglig exteriör i hög grad, trots de genomgripande förändringar som gjorts genom åren. Fasaderna är av fint respektive grovt krysshamrade granitskivor som monterats i rutmönstrad relief. Fasaderna avslutas med en balustrad av granit som ursprungligen belystes med lampor från insidan. Taket är täckt med falsad kopparplåt och på taket står två ursprungliga, blåvitrandiga fläktrum av plåt.

Skyltfönstren är i huvudsak från 1990-talet och har karmar och socklar av bruneloxerad aluminium. De två burspråken bevarar dock ursprunglig glasning med tunna profiler av mörkeloxerad mässing.

Interiören är utformad som en galleria med en öppen hall och en svängd gångbro i sydvästra delen. Här står även den förgyllda skulpturen "Postiljonen" som flyttats hit in från torget. På bottenplanet leder en smal gång tvärs genom byggnaden, kantad med butiker, café och restaurang. Övre planet öppnar sig kring ett schakt med rulltrappor och är inrett med butiker runt om detta. Material och färgsättning är densamma som i övriga centrum. Ingenting finns kvar av NK:s ursprungliga inredning.

Kulturhistoriskt värde

NK-huset är ett av de viktiga affärshusen vid Farsta torg och har som sådant stor betydelse för centrumanläggningens kulturhistoriska värden. NK-huset var i flera avseenden juvelen i Farsta Centrum, vilket befästes med de sobert monumentala fasaderna av granit. Varuhuset var NK:s första filial inom Sverige och de modernt inredda lokalerna lockade kunder från hela Stockholm. Byggnaden bedöms ha stort byggnadshistoriskt och arkitekturhistoriskt värde.



Fasad mot torget med panelklädd tillbyggnad från 90-talet.

Delar och detaljer som bedöms vara omfattade av bestämmelserna enligt PBL 8:13-14§§:

- Stommen av prefabricerad betong, med mjukarmerade betongpelare samt balkar och bjälklagsplattor av strängbetong.
- Byggnadsvolymen som del av helhetskompositionen Farsta Centrum och som rumsskapande fasad vid Farsta torg.
- Fasaderna av idefjordsgranit i rutmönster med relief och balustrad av betongelement.
- Ursprungliga fasaddetaljer i form av burspråk, konstfullt utformade bronsgaller och glaspärtier av mörkeloxerad mässing.
- Det plana motfallstaket av kopparplåt och fläktrumsbyggnader av blå och vit plåt.



Nordvästra fasaden med den igenbyggda arkadgången.



Interiörbild från bottenplanet.



Fasad mot nordöst med bevarade spaltfönster och galler samt ny glasad gångbro.



Fasad mot sydöst. Nedre delen är igensatt med stenskivor på 1990-talet. Äldre markisanordningar sitter kvar.



Fasad mot Storforsplan. Till höger i bild syns det burspråk med gångbro som tillbyggdes 2009-2010.

HUS G, KV. STORÖ 2 - MEDBORGARHUSET

Fastighetsdata

Ursprunglig beteckning: Hus G

Fastighetsbeteckning: Storö 2

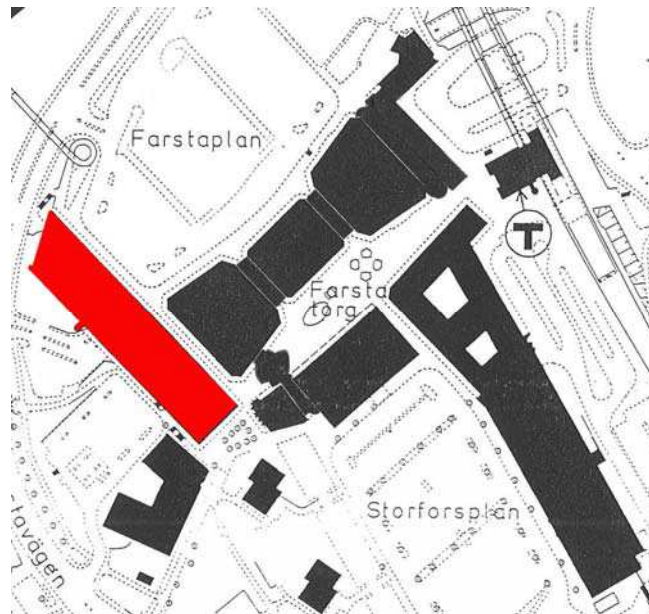
Byggår: 1961-1962.

Byggherre: Byggekonsortiet AB Farsta Centrum

Arkitekt: Backström & Reinius Arkitekter AB

Ursprunglig funktion: Medborgarhus, kontor, butiker, lager och garage.

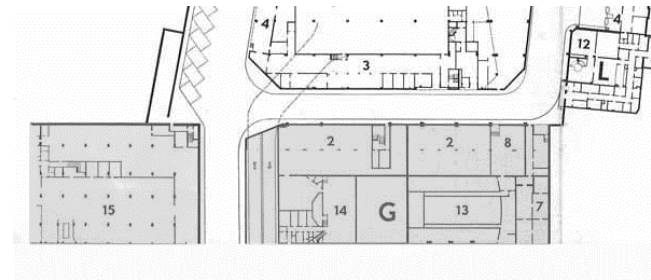
Hyresgäster och inrättningar 1961: Vår Teater, ungdomsgård och samlingssal, polisen, biograf Fanfaren (Svensk Filmindustri) samt färgaffär, underklädesbutik, bilverkstad m m.



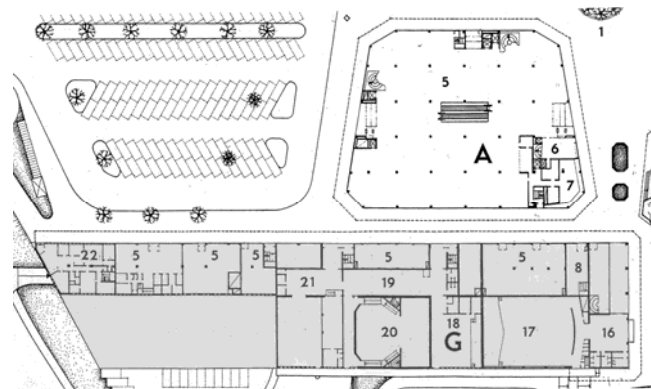
Byggnadshistorik

Medborgarhuset, den långa längan som framskymtar vid södra änden av Farsta torg, färdigställdes 1962, d v s ganska lång tid efter Farsta Centrums invigning 1960. Medborgarhuset fick fasader i rött tegel för att annonsera den allmänna servicefunktionen, i kontrast till de kommersiella varuhusbyggnadernas mer lekfulla fasadarkitektur.

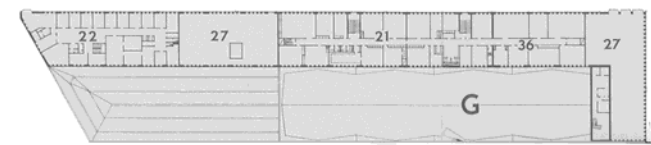
I medborgarhuset låg biografen Fanfaren, Vår Teater, en samlingssal samt ungdomsgård och polisstation, alla tillgängliga från gatuplanet. Mellan dessa lokaler och på souterrängplanet låg bank och butiker, bland annat en butik för underkläder och Farsta Färg som ännu ligger kvar i huset. Utöver detta fanns garage, bilverkstad och



Källare: 2. lager 7. skyddsrum 8. värmundercentral 13. biografens nedre del 14. teaterns scenkällare 15. bilverkstad. Ur: Arkitektur 1961:3.



Bottenplan: 5. försäljning 8. bank 16. biograf 17. biograffoajé 18. samlingssal 19. vestibul 20. teater 21. ungdomsgård 22. polisstation. Ur: Arkitektur 1961:3.

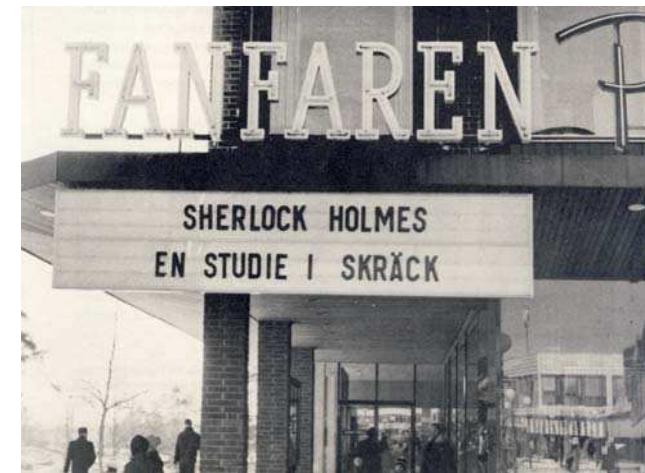


Övre plan: 21. ungdomsgård 22. polisstation 27. kontor 36. medborgarhus. Ur: Arkitektur 1961:3.

infart till den underjordiska matargatan under centrum från baksidan.

Medborgarhuset uppfördes med en stomme av platsgjutna betongpelare och bjälklag av dito plattor som överdimensionerats kraftigt för att möjliggöra framtida håltagning. Konstruktionen skiljer sig således från de prefabricerade stommarna i varuhusbyggnaderna, som var så lätta att bygga att projekteringen av fasaderna inte hann med i svängarna, vilket man tagit lärdom av.

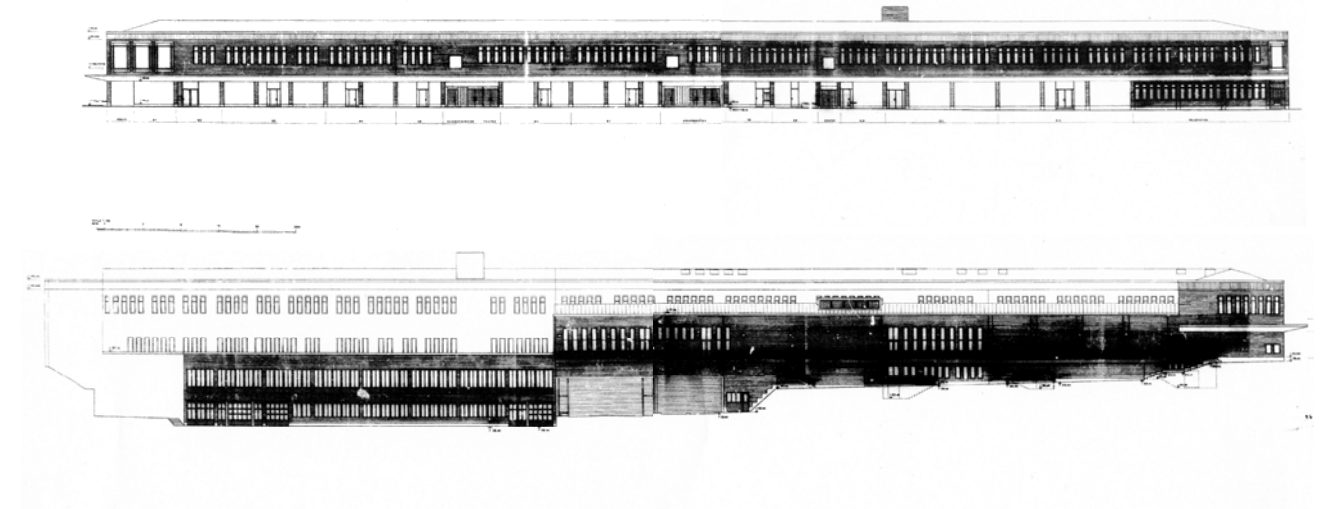
Polisstationen var placerad i västra delen av Medborgarhuset, med bland annat garage, celler, undersökningsrum för läkare och ett moped- och cykelrum. Polisen behövde snart större utrymme och 1971 genomfördes en ombyggnad av deras



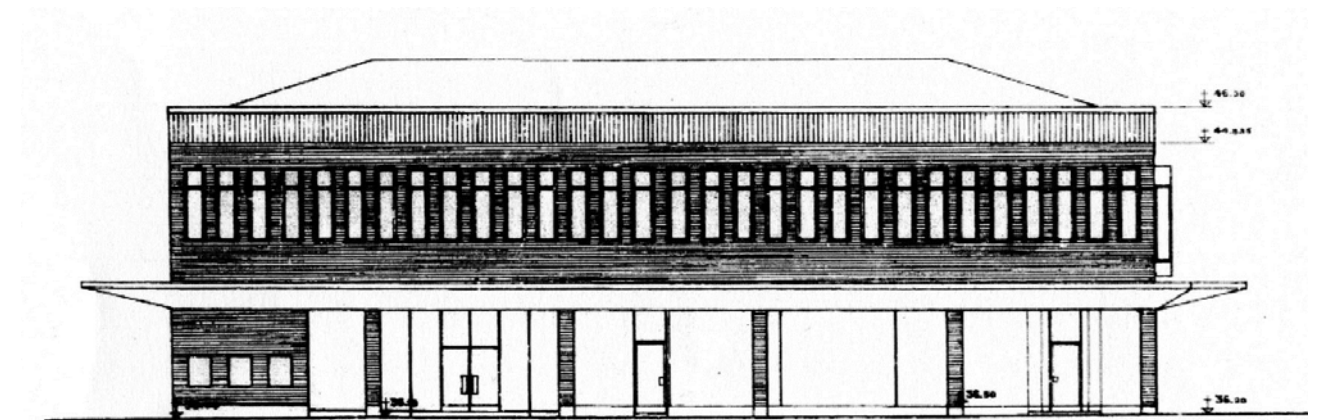
Ljusskylt och förgård till biografen Fanfaren i nordöstra hörnet på nuvarande Storö 2. Foto 1962, ur: Berglund1993.



Farsta Torg på mitten av 1960-ätel med hus G och biografen Fanfaren i fonden. Ur: Stockholmsliv.

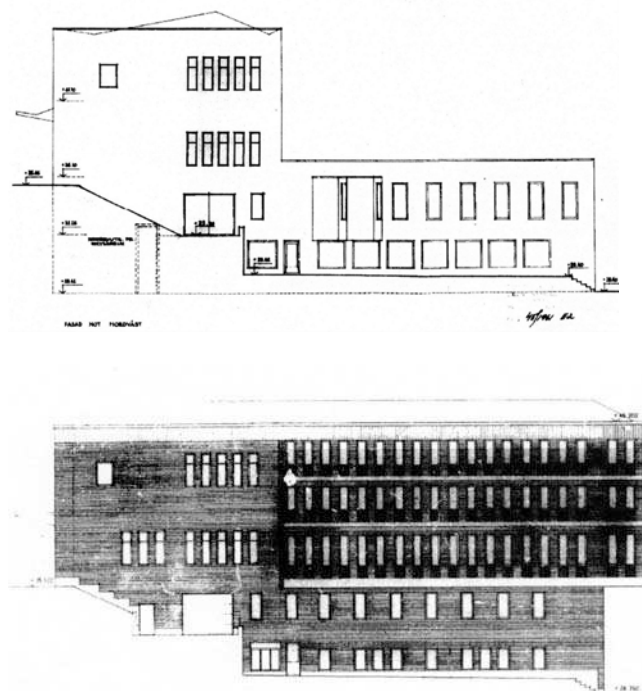


Hus G, fasader mot nordost och sydväst. Relationsritning av Sven Backström & Leif Reinius 1965. (BNA).



Hus G, fasad mot sydost. Relationsritning av Sven Backström & Leif Reinius 1965. Stadsbyggnadsexpeditionen (BNA).

lokaler samt en trevånings påbyggnad på hela västra delen. Fasaden flyttades fram och ett karakteristiskt trapphustorn uppfördes på södra sidan. Ritningarna till ombyggnaderna framställdes av Backström & Reinius.



Bygglovsritningar på västfasaden: Överst nybyggnadsritning från 1960 och nederst ombyggnadsritning från 1972. BNA.

Biografen Fanfaren var en förhållandevis stor förortsbiograf, med 535 platser och avancerad teknisk utrustning såsom en 13 meter bred Cinemascope-duk och högtalare i både väggar och tak. Svensk Filmindustri lanserade biografen som en extra premiärb biograf med samma program som innerstadens premiärbiografer. Syftet var att behålla publiken som flyttat ut från staden till de nybyggda förorterna i söder.

Under 1980-talet svek publiken förorternas biografer och 1985 övergav SF Fanfaren som istället togs över av Stockholms stad. Anläggningen byggdes då om, biografsalongen förminskades och dess östra del inreddes tillsammans med den tidigare biograffoajén till café, fritidsgård och replokal. Biografverksamheten drevs på så sätt vidare några år för att läggas ner helt år 1992. Idag finns en restaurang och en butik i lokalen.

I samband med biografens nedläggning flyttades Farsta bibliotek från en av varuhusbyggnaderna

och installerades i en del av biografsalongen och i medborgarhusets samlingssal. I den tidigare biograffoajén inreddes en restaurang.

Butikslokalerna i hus G har omdisponerats och byggts om kontinuerligt för olika hyresgäster genom åren, och utökats till att omfatta även den tidigare ungdomsgården. Butiksinteriörer, skyltfönster och skyltar har därvid ändrats och ändrats återigen. Panelen på skärmtakets undersida byttes ut mot vitlackerad plåtpanel 1995.

Vid okänt tillfälle i slutet av 1990-talet eller början av 2000-talet har en stor fläktbyggnad av svartlackerad plåt uppförts på taket.

Beskrivning - bevarandestatus

Exteriören bevarar sitt ursprungliga utseende i hög grad. Den västra delens påbyggnad har förvisso inneburit en förändring av volym och takform men den mycket långsmala huskroppen i kombination med anpassat formspråk och material har medgivit att helhetskaraktären i stort sett förblivit oförändrad. Ätminstone vad gäller de delar som vetter mot de större parkeringarna samt mot torget och butiksgatorna.

Sockeln är klädd med plattor av grågrön granit förutom souterrängplanet mot söder som har slätputsad sockel avfärgad i grått. Fasaderna är klädda med rött fasadtegel som murats i munkförband med springande kopp. Fönstren utgörs i huvudsak av spaltfönster som inordnats gruppvis i fönsterkedjor. Fönstren är tillverkade av trä och målade i en ljusröd kulör förutom i västra delen där de delvis är vitmålade och delvis klädda med vitlackerad plåt.

Fasaderna avslutas uppåt av en väl tilltagen takgesims av utkragad tegelmur, stående panel av kopparplåt och en slät sarg av falsad kopparplåt. Flacka, kopparklädda valmtak täcker byggnaden, vilka ligger dolda bakom de högt uppdagna fasadkrönen. Även fönsterblecken och kantbeslag på skärmtaket och burspråken är av kopparplåt.

Flertalet butiksfönster och entrédörrar har bytts ut under årens lopp och har varierad indelning, dimensionering och profilering. Karmar, bågar och dörrar av brun- eller natureloxerad aluminium dominerar.



Fasaden mot nordost och butiksgatan vid hus A.



Foto från gångbron över Farstavägen.



Sydfasaden med balkong och kolonnförsedd, tidigare slutna tegelvägg vid biografsalongen (idag fönsterförsedd).



Östra fasaden med arkad och skärmtak utanför den f d biografentrén.



Östra delen av den långsträckt byggnaden med tre burspråk mot torget.

Kulturhistoriskt värde

Medborgarhuset bidrar på samma sätt som de övriga husen vid Farsta torg till Farstas karaktär av multifunktionell ABC-stad med ett komplett utbud av service. Den utgör på så vis en viktig del av centrumanläggningen och har dessutom en symboliskt viktig funktion i egenskap av medborgarhus, d v s ett komplement till utbudet av social- och kommersiell service i de övriga byggnaderna.

Som del av centrumanläggningen bedöms byggnaden ha ett stort kulturhistoriskt värde. Den har även ett miljöskapande värde som del av helhetsmiljön och fond vid torgets södra ände.

Delar och detaljer som bedöms vara omfattade av bestämmelserna enligt PBL 8:13-14§§:

- Stommen med balkbjälklag och pelare av platsgjuten betong.
- Byggnadsvolymen som del av helhetskompositionen, dels inom centrummiljön och dels som fasad mot omgivande gator och parkering.
- Fasaderna av rött tegel.
- Ursprungliga fasaddetaljer i form av skärmtak (med träpanel) och kopparbeslagning, balkong med flaggstänger och smidesräcke samt markerad takfot av utkragat tegel och kopparplåt.
- Karaktären med butiksfönster i gatuplanet mot norr och i souterrängplanet mot söder.
- Ursprungliga fönster av trä.
- Varierad takhöjd och takformer med taktäckning av kopparplåt.
- Bevarad interiör och snickerier i teatersalongen samt i dess foajé och entré med stengolv, tegelväggar och glaspartier av trä.
- Övriga trapphus och entréer med stengolv, putsade väggar och tak samt räcken av smide och trä.
- Bibliotekets rumsvolym och karaktär med putsade väggar och öppen takstol med kraftiga balkar av betong.



Västra delen av hus G med tre påbyggda våningar och trapptorn.



Interiör från biblioteket som inreddes i medborgarhusets f d samlingssal på 1990-talet.



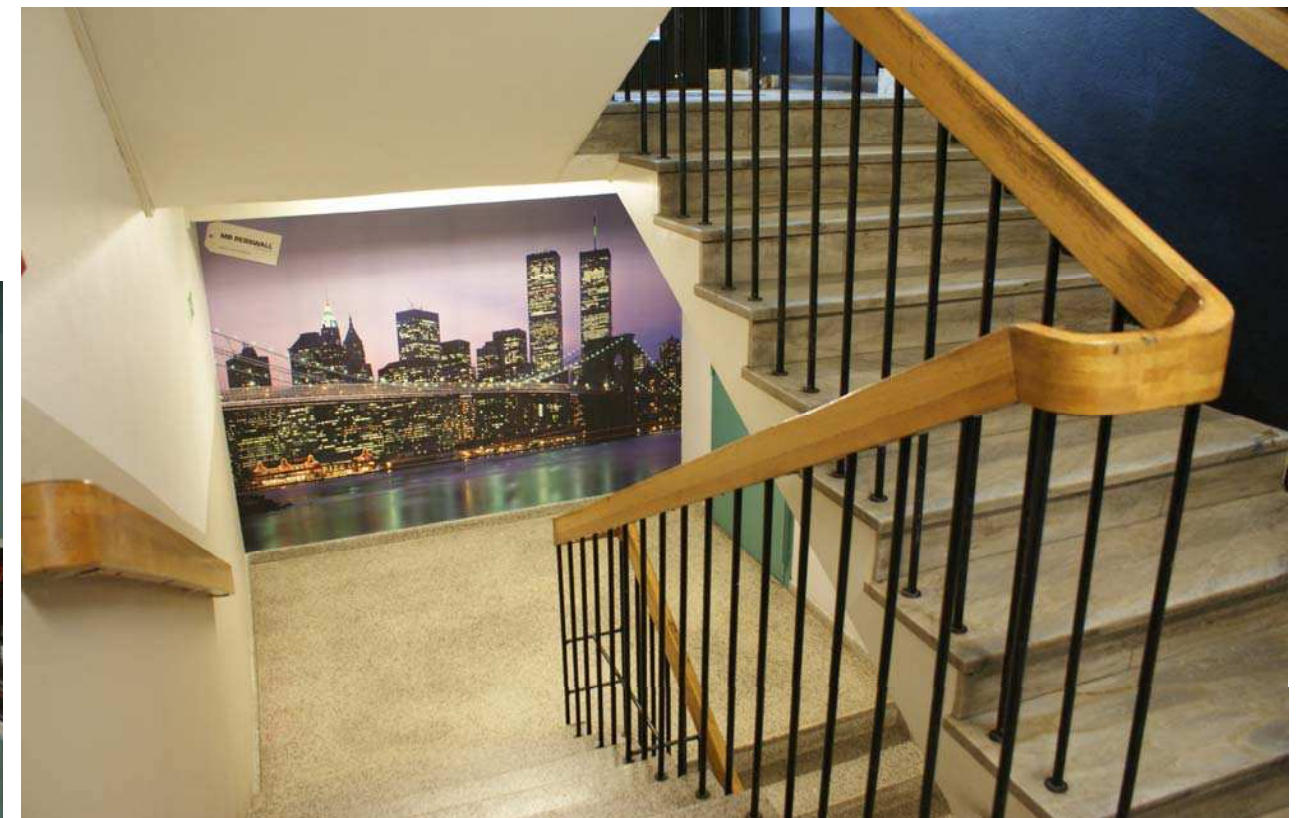
Teaterns och bibliotekets entré med urspr. tegelväggar, glaspartier och marmorgolv. Hissen till höger tillkom 1979.



Västra delen av norra fasaden vetter mot parkeringen på Farstaplan.



Trapphus i västra delen av byggnaden, med kalkstensgolv, slätputsade väggar och räcken av smide och trä.

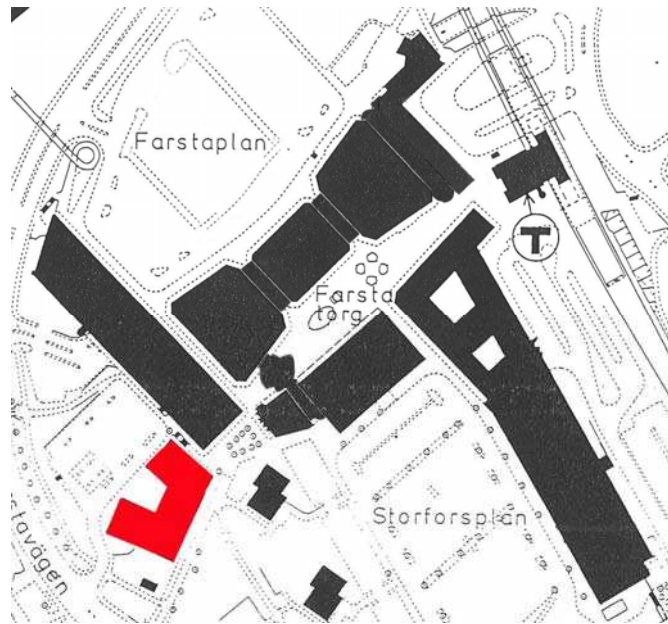


Trapphus i byggnadens mitt, med golv, trappor och vilplan av kalksten respektive cementmosaik.

HUS H, STORÖ 23 - BUTIKER OCH KONTOR

Fastighetsdata

Ursprunglig beteckning: Hus H
Fastighetsbeteckning: Storö 23 (f.d. Eknö 1)
Byggår: 1979
Byggherre: Byggekonsortiet AB Farsta Centrum
Arkitekt: Backström & Reinius Arkitekter AB
Ursprunglig funktion: Butik, kontor, service, garage
Hyresgäster och inrättningar 1979: Apoteket, Trygg-Hansa, Försäkringskassan, PK-banken



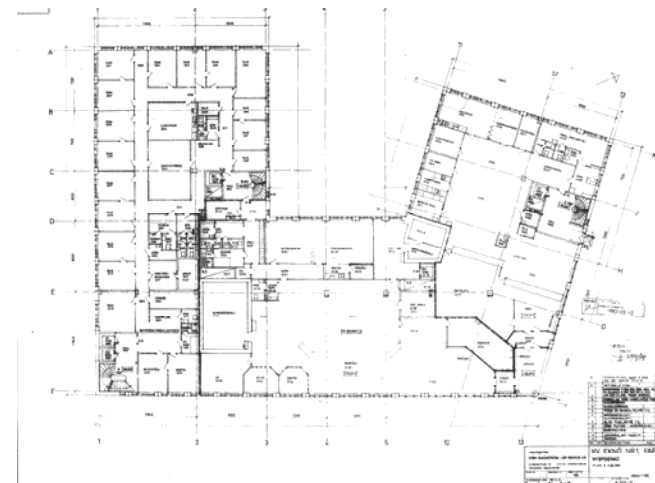
Byggnadshistorik

Storö 23 byggdes 1979 och kom att bli ett av de sista stora nybyggnadsprojekten i Farsta Centrum. Byggnaden ritades av samma arkitekter som övriga centrum, Sven Backström och Leif Reinius, och blev deras slutliga projekt där. I huset fanns ursprungligen viktiga servicefunktioner som Försäkringskassan, apotek, bank och försäkringsbolag. Bankens och apotekets publika entréer låg i husets nordöstra del, närmast Farsta torg. I husets två souterrängplan fanns garage med infarter från Storöplan i nordväst och från Farstavägen i söder.

Byggnadens fasader och volymer präglas av sin tids rationella ideal och har inte samma detaljering och fantasifulla gestaltning som de äldre centrumbyggnaderna. Ytterväggarna består i huvudsak av betongelement i två olika bredder. En eftergift till den äldre centrumarkitekturens lekfullhet kan spåras i betongelementens två olika kulörer och accentueringen av byggnaden mot

torget med ett burspråk i gul och vit klinker. Byggnaden har ett flackt papptäckt valmtak som dragits in från takfoten och som följer den vinklade planformen. Takfoten är nedvikt och inklädd med rostfri bandplåt. På taket står två fläktbyggnader med blå plåtfasader.

Backström och Reinius vanliga omsorg om gestaltning och placering framgår av byggnadens något asymmetriska utbredning, i de för arkitekterna typiska smala och höga fönstren, fasadens färgsättning och de utskjutande burspråken med avvikande fasadmateriell. Dessa karaktärsdrag, i kombination med de olikfärgade betongelementen, ger fasaden och volymerna viss spänst, rytm och formfasthet.



Plan 3: Apotek och bank med publik entré i husets nordöstra hörn mot torget. Övriga våningsplanet upptas av kontor med entréer från gården och den sydöstra sidan. BNA.



Plan 5 iordningställdes för Försäkringskassan och Trygg-Hansa. Burspråket som markerar bankens och apotekets entréer mot torget syns nere till höger på ritningen. BNA.



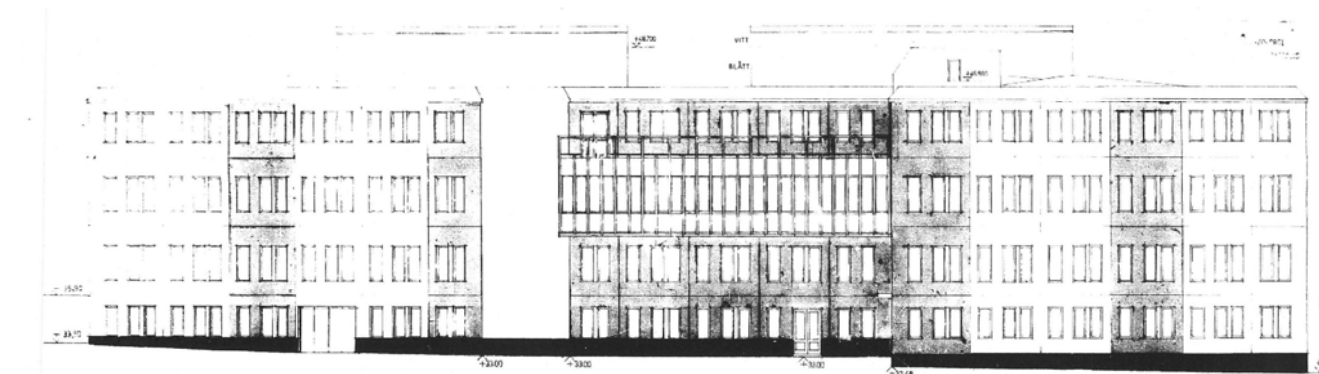
Ett burspråk i gult och vitt markerar entrén mot torget, där Apoteket och PK-banken låg ursprungligen.



Genom den u-formade planen har ett gårdsrum bildats mot mot väster, med röda fasader och burspråk i rostfri plåt.



Storö 23 från Farstavägen i nordväst. Huset syns i fonden nedanför de karaktärsskapande punkthusen i kvarteret Eknö. T. v. syns fastigheten Storö 2 med tegelklädda fasader. Storöplan framför huset utgör något av en platsbildning.



Bygglövsritning, fasad mot väster. Sven Backström & Leif Reinius 1979. BNA.

Sedan byggnadstiden har vissa ändringar skett. Utvändigt har nya eller utvidgade entréer tillskapats och fönsterpartier förstorats i de mest frekventerade butikslokalerna. Bl a har det tidigare garaget med infart från Karlandaplan byggts om till bingolokal, med entré i den tidigare garageinfarten. Fönstren har förstorats och ovanför bingoentrén har ett sekundärt skärmtak uppförts. Även i den nordöstra fasaden har fönster förstorats och på gården mot väster har ett nytt vindfång med skjutdörrar uppförts. Flertalet av dessa åtgärder har genomförts på slutet av 1990-talet och i början av 2000-talet.

Även invändigt har lokalerna omdisponerats och byggts om. Bland annat har publika lokaler, som butiker, inretts på bottenvåningen och på souterrängplanet. Utrymmen som Försäkringskassan tidigare disponerade har byggts om till rehablokaler för funktionshindrade.

Beskrivning - bevarandestatus

Byggnadens exteriör är som helhet välbevarad och karakteriseras av sin asymmetriska u-formade plan, gård, synliga betongelement i fasaderna, stående fönsteröppningar med rytmisk placering och klinkerklätt burspråk i gult och vitt mot torget i nordöst. Övriga fasaders färgsättning, med vertikala band i mörkare kulör, är också bevarad från byggnadstiden. Några av de ljusa fasad-elementen har målats gulvita vid okänt tillfälle.

Invändigt har lokalerna omdisponerats och byggts om vid flera tillfällen. Överlag är ytskikt och fast inredning sentida och av standardkaraktär, såsom linoleummattor, målade gipsväggar och undertak med ljudplattor och aluminiumlister. Trapphusen bevarar dock ursprungligt utseende med golv och trappor av cementmosaik och sirliga gråmålade järnräcken med överliggare av svart plast.

Kulturhistoriskt värde

Byggnaden har något avvikande karaktär inom centrummiljön med sina rationellt utformade fasader. Den ligger inte heller i Farsta Centrums "finrum" vid torget. Dock ingår den i helhetsmiljön och det område som utpekats som kulturhistoriskt värdefullt i Stockholms översiktsplan. Kulturhistoriska värden i centrumanläggningen som helhet ska därför beaktas vid eventuella ändringar på denna byggnad. Fastigheten är gulmarkerad i stadsmuseets kulturhistoriska

klassificering, till skillnad från övriga centrumbyggnader som är grönmärkade. Det betyder att den bedömts ha positiv betydelse för stadsbilden och ett visst kulturhistoriskt värde, snarare än ett särskilt värde.

Hus H tillhör den sista planerade utbyggnads-etappen och blev centrumarkitekterna Backström & Reinius' sista bidrag till Farsta Centrum. Som sådan bidrar byggnaden till en viss kontinuitet vad gäller centrumanläggningens utformning och utbyggnad. Den representerar även arkitekterna Backström & Reinius' arkitektur vars utveckling kan avläsas i de tidiga centrumbyggnaderna från 1950- och 1960-talet, via påbyggnader och tillägg från början och mitten av 1970-talet, till detta hus från 1970-talets slut.

Delar och detaljer som bedöms vara omfattade av varsamhetsbestämmelserna enl. PBL 8:17§

- Byggnadens asymmetriska planform med gårdsbildning mot väster.
- Byggnadsvolymen med vinklade fasader, flacka tak och souterrängplan anpassade till läget och till terrängen.
- Fasadernas av betongelement i olika kulörer.
- Fönstrens utformning och rytmiska placering.
- Burspråken av rostfri plåt mot gården och med klinkerfasader över entrén i nordost.
- Färgsättningen med vertikala mörkare band.
- Trapphus med golv och svängda trappor av cementmosaik, slätputsade väggar och tak samt trappräcken av målat järn.



En bingolokal har inretts i ett f.d. garage vid Karlandaplan i Väst. Fönstren är förstorade och ett skärmtak har satts upp.



Uppgången från Karlandaplan mot Farsta Torg med det klinkerklätt burspråket i fonsen.



Trapphusen utgör de enda bevarade interiörerna där särskild omsorg ägnats åt material och gestaltning.

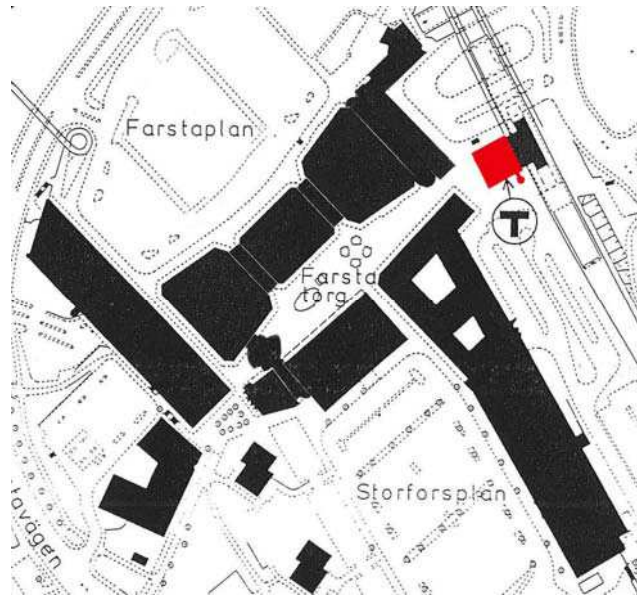


Interiör från vårdcentral med sekundär inredning från senare tid.

HUS T, KV. STORÖ 15 - TUNNELBANEHUSET

Fastighetsdata

Ursprunglig beteckning: Hus T
Fastighetsbeteckning: Storö 15
Ursprunglig fastighetsbeteckning: Hemö 1
Byggår: 1959-1960.
Byggherre: Stockholms Spårvägar
Arkitekt: Nils Arne Rosén, AB Stockholms
Spårvägars Arkitektkontor
Ursprunglig funktion: Tunnelbanestation med
vänthall, butiker och kontor.

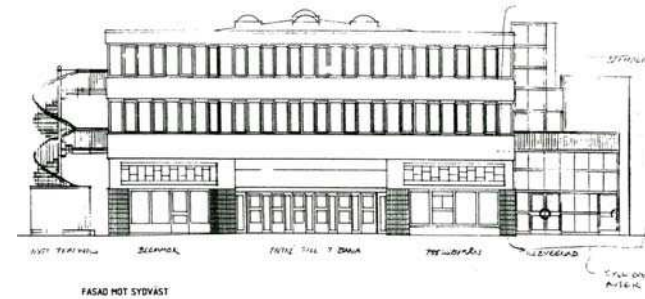


Byggnadshistorik

Tunnelbanan förlängdes från Hökarängen och den nya stationen i Farsta kunde öppnas 1958. Det dröjde dock ytterligare ett par år innan tunnelbanans stationsbyggnad stod klar. Tunnelbanehuset uppfördes av Stockholms Spårvägar och var ursprungligen två våningar högt, i likhet med övriga byggnader som kantade Farsta torg. På nordvästra sidan om t-banehuset anordnades en bussterminal. Parkeringen på Munkforsplan var tänkt som pendlarparkering för dem som bilade till Farsta för att ta tunnelbanan vidare in mot stan.

Tunnelbanehuset byggdes på med en våning på 1970-talet. Den påbyggda delen utformades i likhet med den befintliga fasaden, med ljusgrå ädelputs och fönsterband med aluminiumbågar. Påbyggnaden innebar att man inte längre kunde blicka ut över det långsmala torget från perrongen.

År 1992 tillbyggdes trapphus och hiss samt brandutrymningstrappa på gavelfasaderna. Omkring år 2000 uppfördes nya skjutdörrpartier vid ingången från Kroppaplan. Exteriören renoverades 2008-10 då bland annat sockelvåningens klinkerplattor byttes ut.



Fasadritning 1992: Tillbyggnad av trapphus och utrymningstrappa. BNA.

Beskrivning - bevarandestatus

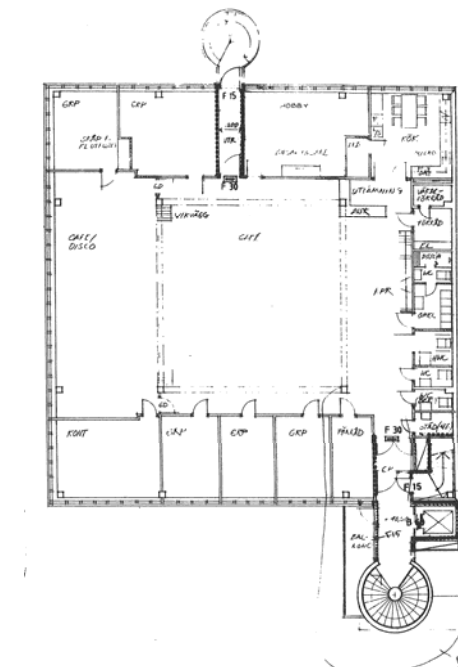
Tunnelbanehuset har en hög sockel av stående, stavformade klinkerplattor i brun kulör. Fasaderna är putsade med ljusgrå ädelputs och försedda med fönsterband av aluminium med delvis öppningsbara bågar. Byggnaden har plant papptäckt tak och beslag av svartlackerad plåt. Entréer och butiksfönster i bottenplanet är i huvudsak utbytta mot nya glaspartier av aluminium eller rostfritt stål och har olika utformning.

Byggnaden har ursprunglig karaktär och bevarar i stort sett den utformning den fick efter påbyggnaden på 1970-talet. Tillbyggnaden med hiss- och trapphus har inte heller förändrat karaktären nämnvärt och tillbyggnaden ligger väl tillbaka skjutet från torget. Fasadputsen uppvisar stora skador och även klinkerplattorna i sockeln är skadade. Fönsterbanden är ursprungliga, från 1960-talet respektive 1970-talet, medan samtliga butiksingångar, skyltfönster och dörrpartier i bottenplanet är utbytta.

Den invändiga entréhallen bevarar ursprungligt golv av betongmosaik i svart rutnätsmönster mot vit botten. Butikernas skyltfönster är av rostfritt stål från senare tid. Taket är av formgjuten betong med synliga betongbalkar och målat i gråblått och vitt. På de båda övre våningarna finns kontors- och samlingslokaler som hyrs ut till fritidsgården Tuben, och är en mötesplats för äldre ungdomar.



Farsta torg på 1960-talet. Tunnelbanehuset skymtar i bakgrunden, till höger i bild. Byggnaden uppfördes ursprungligen i två våningar. Ur: Sthlmsliv. (Bilden är beskuren).



Planritning från ombyggnaden 1992: Första våningen med ungdomslokaler. BNA.



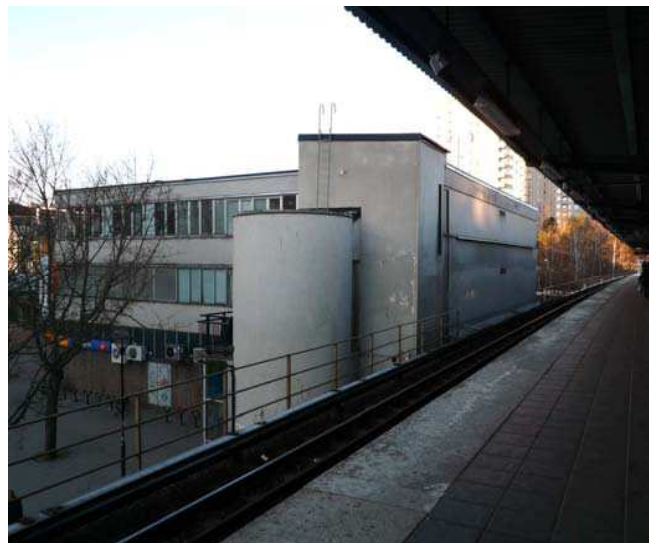
Tunnelbanehusets fasader mot torget och Munkforsplan.

Kulturhistoriskt värde

Tunnelbanan utgjorde en av grundpelarna vid planeringen av Farsta och dess centrumanläggning. Stationsbyggnaden fyller därmed en viktig funktion som del i Farsta centrum och har betydelse för torgrummets gestaltning. Byggnaden annonserar tunnelbanan mot torget och bildar en diskret fond vid dess norra ände. Fasaderna är tidstypiskt utformade och i tidstroga material.

Delar och detaljer som bedöms vara omfattade av bestämmelserna enligt PBL 3:10-13§§:

- Stommen med pelarburna bjälklag av betong.
- Byggnadsvolymen som del av helhetskompositionen och rumsskapande fasad vid Farsta torg.
- Fasadbeklädnaden av ljusgrå ädelputs med sockel av brunt klinker.
- Ursprungliga fönsterband av natureloxerad aluminium.
- Det plana taket med låg sarg av svart plåt.
- Karaktären med vänthall och butiker på bottenplanet samt ingång via glasade entrépartier från torget och från vänthallen.
- Vänthallen med terrazzogolv, glasade butiks-fönster och synlig betongstomme.



Farsta centrum stationsbyggnad, Tunnelbanehuset, sett från perrongen.



Fönsterband av tunna aluminiumprofiler.



Sydfasaden med tillbyggnad för hiss och trappa från 1992.



Sockelns beklädnad av bruna klinker var tidigare svårt skadad och byttes ut vid renoveringen 2008-2010.



Stationsbyggnaden sedd från Kroppaplan.



Den invändiga vänthallen med Pressbyrån, blomsteraffär och café.



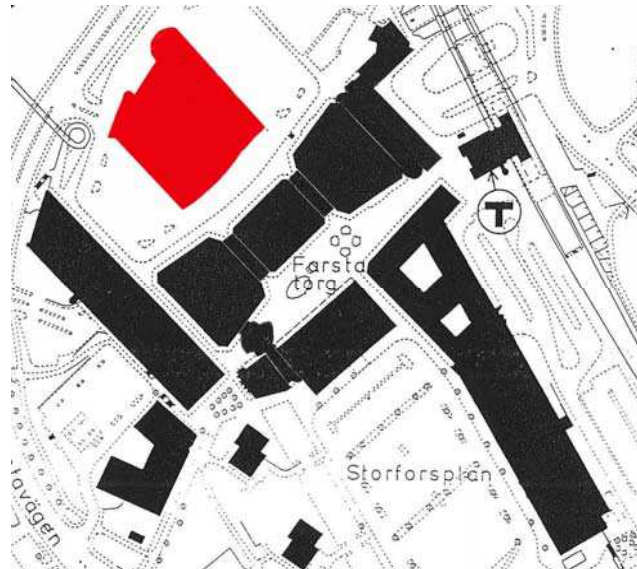
Interiörbilder från ungdomslokaler och kontor på första våningsplanet.



KV. STORÖ 19 - FARSTAPLAN

Fastighetsdata

Fastighetsbeteckning: Storö 19:2
Byggår: 1957-1960.
Byggherre: AB Farsta Centrum
Ursprunglig funktion: Parkeringsplats.



Byggnadshistorik

Farstaplan utformades som en av de väl tilltagna parkeringsplatserna alldeles intill centrum. Den stora parkeringen byggdes i nivå med Farsta torg och på så vis skulle centrummiljön bli överblickbar och torgplatsen och affärshusen lättillgängliga. Parkeringsplatsen asfalterades och försågs med refuger som täcktes med släta betongplattor. Lyktstolpar placerades i raka rader och i det nordvästra hörnet uppfördes en spänstigt svängd gångbro av betong efter ritningar av Erik Glemme.

Vid förnyelsen av Farsta centrum på slutet av 1990-talet sänktes den mittersta delen av parkeringsytan. Syftet var att förse de nyinredda butikerna på källarplanet med en egen entré. Antalet parkeringsplatser förblev i stort sett oförändrat eftersom ny parkering ordnades på den nedsänkta ytan. I nordvästra hörnet av Farstaplan uppfördes en hög reklampelare med Farsta centrum's nya symbol, en fjäril, i form av en ljusblå ljuslåda. 2008-2010 överdäckades den tidigare sänkta delen och den ursprungliga stora parkeringsytan i nivå med torget återställdes på så sätt i någon mån.



Farsta centrum 1961 med Farstaplan till höger.
Foto: Lennart Olson/Tio. Ur: Rudberg 1980.

Beskrivning - bevarandestatus

Farstaplan har fått sitt nuvarande utseende vid ombyggnaderna på slutet av 1990-talet och ytterligare ombyggnader 2008-10. Ytan upptas av en öppen parkeringsplats i två nivåer. Två långsmala planteringar med stödmurar av tegel förmedlar övergången mellan den övre och den nedre parkeringsytan, med i huvudsak buskplanteringar. Parkeringen angörs från Farstavägen i väster via kurviga tillfartsvägar och ramper med gräsplanteringar emellan och i hörnen på motstående sida leder trappor ner till källarplanet. 1990-talets "grop" förändrade den tidigare överblickbara platsbildningen något, liksom upplevelsen av direktkontakt med Farsta torg. Detta har i hög grad återställts genom 2010 års överdäckning.

Kulturhistoriskt värde

Farstaplan bevarar sin ursprungliga funktion som en av huvudparkeringarna i Farsta och fyller som sådan en viktig funktion i centrumanläggningen.

Delar och detaljer som bedöms vara omfattade av bestämmelserna enligt PBL 3:10-13§§:

- Platsens öppna och vidsträckt yta som breder ut sig framför centrumbebyggelsen.
- Parkeringsytan i nivå med Farsta torg och dess tvärgator.
- Den svängda gångbron över Farstavägen, tillverkad av betong med räcke av järn.

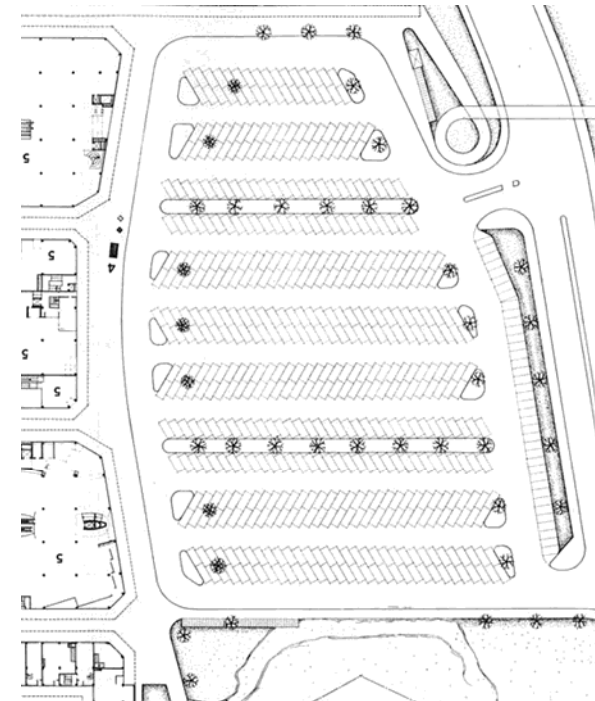


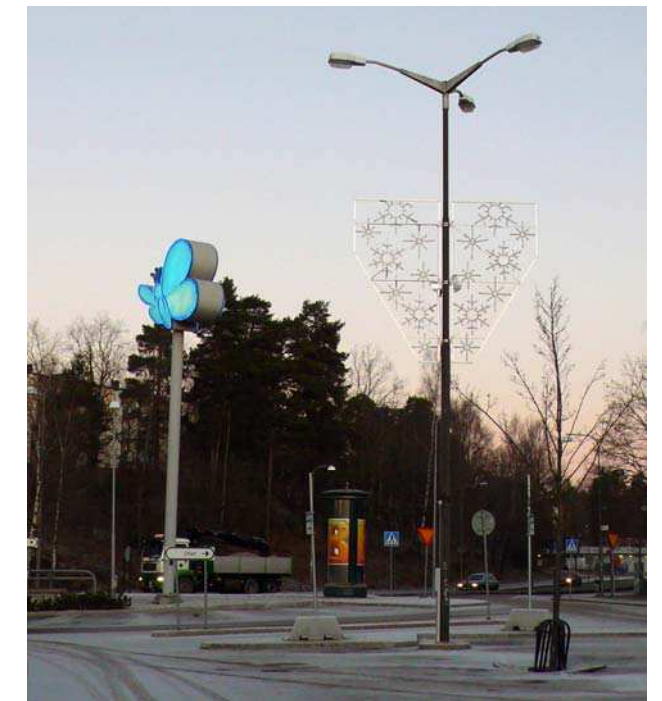
Illustration av Farstaplan i Arkitektur nr 3 1961.



Plantering mellan övre och nedre nivå.



Vy mot sydost.



Ljusskylt och gatlykta vid Farstavägen.



Vy mot sydväst.



Ingång till nedre butiksplanet från nedre nivå.

KV. STORÖ 24 - KARLANDAPLAN

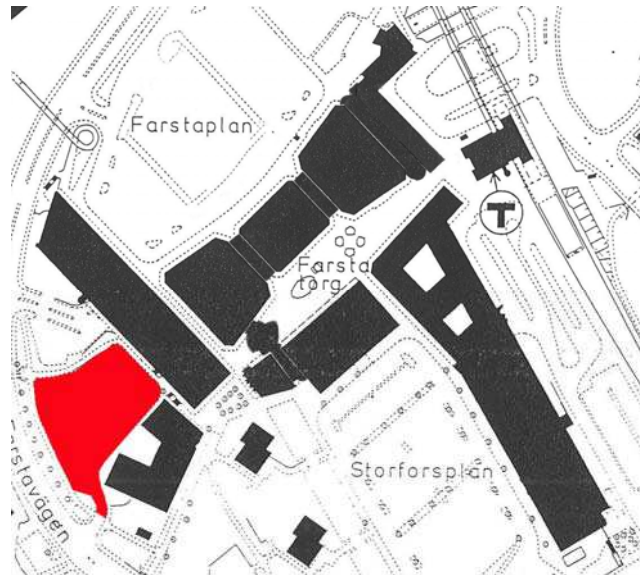
Fastighetsdata

Fastighetsbeteckning: Storö 24

Byggår: 1957-1961.

Byggherre: AB Farsta Centrum

Ursprunglig funktion: Parkeringsplats.



Byggnadshistorik

Karlandaplan utformades som en av de väl tilltagna parkeringsplatserna alldeles intill centrum. I tidiga planer för centrum, presenterade 1959, ser parkeringsplatsen ut ungefär som idag, omgärdad av träd och med terrasseringar ner mot det lägre liggande Storöplan i väster. Tanken var att bygga en rad mindre byggnader sydost om platsen, vilket däremot inte förverkligades. En illustration från 1961 visar att parkeringsplatsen då ändå hade fått i princip samma utbredning som planerat. Hus H i kvarteret Storö 23, som numera utgör fond vid parkeringens sydöstra sida, stod klar först 1979 och hade då en annan planform och utbredning än vad som förts planerats.

Beskrivning - bevarandestatus

Karlandaplan är omgärdad av hus på den nordöstra och sydöstra sidan. Mot väster ligger parkeringsplatsen öppen och lätt tillgänglig från Farstavägen. Parkeringen ligger i nivå med souterrängplanen på centrumbyggnaderna Storö 2 och 23, vilket gör butiker och kontor lättillgängliga. Mot Storöplan och Farstavägen finns gräsytor och en trädkrans som under den varma årstiden ger

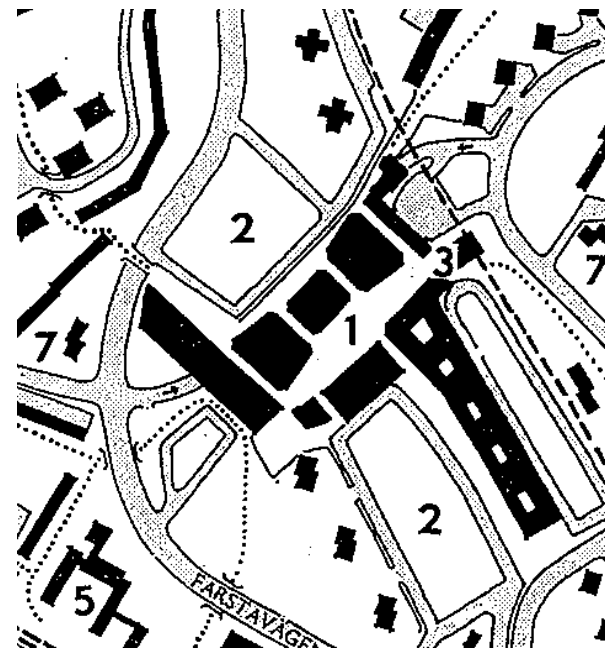
parkeringsplatsen ett ganska lummigt intryck. Ned mot Storöplan finns terrasseringar kantade av naturstensmurar som också ger karaktär.

Kulturhistoriskt värde

Karlandaplan är en av de fyra större parkeringsplatser som tillhör den ursprungliga centrumanläggningen. Parkeringen fyller som sådan en viktig funktion i Farsta centrum. En styrande aspekt i planeringen av centrum var att göra det lättillgängligt för biltrafik, via stora matarleder runt centrum och rymliga parkeringar med nära anslutning till den centrala torgplatsen. Karlandaplan utgör en del av denna välplanerade helhet och har som sådan ett visst kulturhistoriskt värde. Dock bedöms Storforsplan, Munkforsplan och Farstaplän ha större betydelse i det avseendet, i egenskap av större parkeringar placerade i nivå med torget.

Delar och detaljer som bedöms vara omfattade av bestämmelserna enligt PBL 8:13 och 8:17

- Funktionen som parkering i anslutning till centrum.
- Den omgärdande trädkransen och grönskan mot Farstavägen.



Karlandaplan. Illustration ur Arkitektur 1961:3.



Vy från den södra infarten från Farstavägen.



Karlandaplan närmast Storö 23.



Vy över parkeringen från söder, mot Storö 2.



Vy från väster med Storöplan i förgrunden.



Vy från Farstavägen i sydost.

KÄLLOR

Tryckta källor och litteratur

Backström, Sven Reinius, Leif	<i>Torget och byggnaderna i Farsta centrum</i> //Arkitektur nr 3 1961.
Backström, Sven Reinius, Leif	<i>Restaurang i Farsta: "Värdshuset Postiljonen"</i> //Arkitektur nr 12 1961.
Bedoire, Fredrik Andersson, Henrik O.	<i>Stockholms byggnader: En bok om arkitektur och stadsbild i Stockholm</i> Stockholm: Prisma 1988.
Bengtsson, Staffan Willis, Göran	<i>K-spanarna går husesyn</i> Stockholm: Bilda Förlag 2001
Berglund, Kurt	<i>Stockholms alla biografer: Ett stycke Stockholms-historia från 90-tal till 90-tal</i> Stockholm: Svenska turistföreningen 1993
Bergqvist, Arne T Bergendahl, Hans	<i>Farsta Centrum</i> //Särtryck ur Väg- och vattenbyggaren nr 7 1959.
<i>Besök på stockholms-byggen: Farsta centrum</i> //Byggmästaren nr 9, 1962, s 196-198	
Brännström, Gösta	<i>Projektering av varuhus</i> //Arkitektur nr 3 1961.
Caldenby, Claes Rudberg, Eva	<i>Backström & Reinius</i> //Arkitektur nr 6 1982, s. 2-3
Engkvist, Olle	<i>Farsta centrum</i> //Arkitektur nr 3 1961.
Enhamre, Erik	<i>Konstruktionssystem för affärshusen i Farsta centrum</i> //Arkitektur nr 3 1961.
Folmer, Alf	<i>Farsta centrum</i> //Plan nr 2 1959, s. 47-56
Eriksson, Eva	<i>Farsta centrum, 1956-1960</i> //Arkitektur nr 6 1982, s. 24-25
Johansson, Ingemar	<i>Stor-Stockholms bebyggelsehistoria: Markpolitik, planering och byggande under sju sekler.</i> Stockholm: Gidlunds/Byggeforskningsrådet 1987
Olsson, Per-Olof	<i>Acceptera Farsta?</i> //Arkitektur nr 3 1961.
Rudberg, Eva	<i>Att berika funktionalismen</i> //Arkitektur nr 6 1982, s. 3-4

Rudberg, Eva	<i>1940-1960: Bostadspolitik med förändrade förutsättningar</i> //Funktionalismens genombrott och kris Stockholm: Arkitekturmuseet 1980
Sidenbladh, Göran	<i>Från Vällingby till Kista</i> //Stockholm blir stor stad - Tiden 1948-1998 Stockholm: Byggförlaget 1998
<i>Stockholm utanför tullarna: Nittiosju stadsdelar i ytterstaden</i> Stockholm: Stockholmia Förlag 2003	
<i>Stockholms alla biografer: ett stycke Stockholms historia från 90-tal till 90-tal</i> Stockholm: Svenska turistföreningen 1993.	
Unnerbäck, Axel	<i>Kulturhistorisk värdering av bebyggelse</i> Stockholm: Riksantikvarieämbetet 2002
Wikström, Jeppe Larsson, Nisse	<i>Sthlmsliv</i> Stockholm: Bokförlaget Max Ström 2007

Arkiv

Byggnadsnämndens arkiv (BNA), Stadsbyggnadskontorets expedition,
Fleminggatan 4, Stockholm
Nybyggnadsritningar, ombyggnadsritningar, bygglovshandlingar, planhandlingar

Farsta Hembygdsförenings arkiv
Torsbyvägen 24, Farsta
Äldre fotografier, broschyrer och pressklipp

Faktarummet, Stockholms stadsmuseum, Ryssgården, Stockholm
Äldre fotografier, tjänsteutlåtanden

Informanter

Alf Folmer, planarkitekt, anställd på stadsplanekontoret i Stockholm 1952-1965

Inga Thörn, arkitekt, tidigare ordförande i Farsta Hembygdsförening

Övriga källor

Föredrag om Farsta av Alf Folmer, planarkitekt på stadsplanekontoret i Stockholm 1952-1965.
Arrangör: Farsta hembygdsförening
Hökarängssalen, Söderledskyrkan 2008-01-15