

Alviks strand Gestaltungsprogram

Samrådshandling februari 2022

Dnr: 2019-O7846



Innehållsförteckning

Inledning 5

Översiktsplan för Stockholms stad	5
Vision för Alviks strand	5
Planprogram för Alvik östra	5
Arkitektonisk idé	6

Stadsbyggnadsprinciper och strategier 10

Planstruktur	10
En integrerad stadsdel med vertikala länkar	
En mångfald av gröna platser där berg och vatten skapar karaktär	
En trappande och halvöppen bebyggelsestruktur med tydlig urban indelning	
Stadsbild	16
En sammanhängande stadsbild som samspelar med bergets topografi och bildar en tydlig vattenfront.	
Exponerade fasader	18
Platsbildningar	20

Övergripande gestaltungsprinciper 21

Volym och proportioner	21
Sockelvåning	22
Mellandel	22
Tak	23
Anpassning till Alviksberget	24
Material och färgsättning	25

Karaktärsområden 26

Strandparken	28
Huvudgatan	32
- Urban gata på berget	
- Tvärstråk med vistelsevärden	
Trappgränder	36
Stationstorget	38

Utformning allmän plats 40

Strandparken	41
Stationstorget	43
Fabrikstorget	44
Bergsparken	45
Alviksberget	46

Gestaltningssprogrammet

Gestaltningssprogrammet behandlar Alviks strands stadsbild, byggnadernas utformning samt viktiga gestaltningssprinciper för allmän plats. Programmet är tänkt att vara en utgångspunkt för fortsatt projektering och vägledning vid bygglovsprövning.

Dokumentet är utarbetat av staden tillsammans med de inblandade byggaktörerna samt deras arkitekter. Det redovisar en gemensam, mellan parterna överenskommen ambitionsnivå inför projektets fortsatta bearbetning.

Efter samråd kommer gestaltningssprogrammet förtydligas i ett arkitekturprogram som biläggs det exploateringsavtal som sluts mellan staden och byggaktörerna.

Gestaltningssprogrammet har tagits fram av Stadsbyggnadskontoret och Sweco Architects tillsammans med Exploateringskontoret, byggaktörerna och deras arkitekter.

Medverkande:

Per Jerling, Stadsbyggnadskontoret
Tua Sandberg, Stadsbyggnadskontoret
Sara Malmström Fast, Sweco Architects
Thérèse Larsson Seglert, Sweco Architects

Matilda Lewis, Exploateringskontoret
Emma Wirén, Exploateringskontoret
Abraham Rondon, Exploateringskontoret
Emelie Gruber, Exploateringskontoret

Vasakronan AB / Brunnberg & Forshed / Funkia
JM AB / Lindberg Stenberg / Bjerking
SISAB / Niras Arkitekter / AFRY / Sven Hermelin
Ramboll
Kragh & Berglund

Inledning



Översiktsplan för Stockholms stad

Översiktsplanen för Stockholms stad vann laga kraft den 23 mars 2018. Alvik har som del av översiktsplanens utbyggnadsstrategi en viktig roll i att använda den centrala stadens attraktionskraft för att skapa tätastadsdelar i områden kring stadskärnan och låta staden växa successivt utåt.

I översiktsplanen pekas Alvik ut som ett område med blandad stadsbebyggelse där omfattande komplettering föreslås. Området kan enligt översiktsplanen kompletteras med bostäder, service, verksamheter, gator, parker, kultur och idrottsytor.

En viktig del i stadsutvecklingen är att förstärka de gröna kvaliteterna och säkerställa funktioner som skolor och förskolor. Komplettering ska göras med utgångspunkt i kunskap om nuvarande karaktär, kvaliteter och behov. Inom området kan finnas delar där större strukturförändringar föreslås.

Vision Alvik

I maj 2013 gavs Stadsbyggnadskontoret och Exploateringskontoret i uppdrag att påbörja ett planprogram för Alvik i syfte att bl.a. undersöka möjligheter och identifiera mål för den fortsatta utvecklingen och planeringen i Alvik och dess omgivning.

Som ett led i arbetet togs ett visionsdokument fram. Visionen är en del av utvecklingsprocessen och ett resultat av tidigare workshops, analyser och utredningsarbete.

Innerstadens puls i förstadens grönska

Framtidens Alvik är välkommande för alla. Det är inkluderande, grönt, pulserande, dynamiskt och trivsamt. I mötet mellan innerstadens puls och förstadens grönska möjliggörs en utveckling av unika stadsmiljökvatiteter. Dessa kvaliteter tas tillvara och utvecklas i takt med att Alvik växer som en del av innerstadens utvidgning.

Planprogram för Alvik östra

Ett program för Alvik östra togs fram 2018. Programsamråd skedde 2019.

De stadsbyggnadsstrategier som togs fram inom programmet för Alvik östra ska genomsyra den framtida utvecklingen av hela Alvik. Stadsbyggnadsstrategierna tillämpas vid fortsatt planering och sätter därmed spelreglerna för exploatering och utveckling.



Arkitektonisk idé

Den övergripande arkitektoniska idén för området Alviks strand har sin utgångspunkt i platsen. Karaktäristiskt för Alviks strand är dess läge där innerstaden och förstaden möts, den branta topografin, den stora vattenspegeln över Essingefjärden och den historiska kontext som gör områdets utveckling avläsbar.



Staden vid vattnet

Alviks strands nya bebyggelse vänder sig mot Mälaren och skapar en rytmisk front mot vattnet och synliggör områdets nya roll i staden. I vattenfronten blir både befintliga byggnader och den nya arkitekturen synlig, liksom grönskan i Strandparken, Bergsparken och på Alviksberget. Samspelet mellan vattnet, berget och de bevarade byggnaderna i stadslandskapet ska ha framträdande roller i stadsbilden.

Särskilt karaktärsstarka byggnader frontar de öppna vyerna och ramar in betydelsefulla platser. Bebyggelsen utgör en tydlig siluett som blir synlig från flera väderstreck. De nya byggnadernas gavelarkitektur bildar ett rytmiskt återkommande tema för bebyggelsens front mot vattenrummet.

En generös och grönskande strandpromenad är områdets mest framträdande rekreativa stråk. Upplevelsen av vattnet förstärks genom utfyllnad av strandparken och en ny ö.

Siktlinjer mellan berg och vatten, ut över den djupa vattenspegeln, fylls med mindre vistelseplatser i strukturen och för visuellt in vattenspegeln i området.

Den klättrande staden

Alviksbergets topografi ska vara fortsatt avläsbar och den nya bebyggelsen ska samspela med berget. Höjdskillnaderna i området skapar utmaningar och möjligheter för den nya bebyggelsen som präglas av trappningar, terrasser och anpassningar som hanterar de olika höjderna.

Gestaltningen av bebyggelsen ska relatera till bergets tyngd genom bottenvåningarnas möte med berget, hantering av volym och material, men också bidra med en upplevelse av lugn, rytm och sammanhang i sin utformning.

Topografin och de stora nivåskillnaderna synliggörs även i bergsskärningar på vissa ställen i strukturen.

Variation uppnås i de karaktäristiska anpassningarna till terrängen. Ett samlande huvudstråk centralt i området blir en avsats från vilken man når områdets övre nivå. Trappgränder och tvärstråk ger möjlighet till rörelse mellan områdets olika nivåer.

Den industriella blandstaden

I Alviks strand ska det historiska arvet vara avläsbart. Byggnader från detta verksamhetsområdes framväxt, genom dess olika epoker, från fabriksmiljö till kontorsepok bevaras och utvecklas.

De befintliga verksamhetsbyggnaderna får framträdande roller i stadsbilden genom att de bildar knäckpunkter och fondmotiv i strukturen, och den nya bebyggelsen ändrar riktning.

Vid de kulturhistoriskt värdefulla byggnaderna skapas platsbildningar både för att tillföra en respektzon och för att samla de offentliga rummen vid dessa karaktärsbärande delar.

De historiska byggnadernas offentliga roller behålls. De fylls med verksamheter och lokaler och bidrar till den dynamiska blandstaden genom både sitt uttryck och sitt innehåll.

Syftet är att öka förståelsen för områdets framväxt och dess särprägel genom att dessa byggnader får framträdande roller i de offentliga rummen.

ALVIKS STRAND

Total illustrationsplan

Skala 1:1000 (A2)

2022-01-21

- | | | | |
|-------|--------------------------------------|---------------------------------|---------------------------|
| --- | NYA DJUPMARKERINGAR, JÄMNA | TRÄYTA | GRUND (UNDER VATTEN) |
| - - - | NYA DJUPMARKERINGAR, OJÄMNA | NATURMARK | RISVAS (UNDER VATTEN) |
| --- | BEFINTLIGA DJUPMARKERINGAR SOM UTGÅR | STRANDVEGETATION | SANDBOTTEN (UNDER VATTEN) |
| --- | BEFINTLIG STRANDLINJE SOM UTGÅR | PLANTERING BUSKAR | BELYSNING |
| +0.00 | PLUSHÖJD | PLANTERING PERENNER | BÄNK |
| □ | NYA HUS | BEFINTLIGT LÖVTRÄD | PERGOLA |
| □ | BEFINTLIGA HUS | BEFINTLIGT LÖVTRÄD, VÄRDEFULLT | PERGOLABÄGE |
| □ | BEFINTLIGA HUS UTANFÖR OMRÅDET | BEFINTLIGT BARRTRÄD | STENPUFF |
| ■ | GRÄS | BEFINTLIGT BARRTRÄD, VÄRDEFULLT | CYKELPARKERING |
| ■ | GRUS | NYTT TRÄD | TRAPPA |
| ■ | LEKYTA | NYTT BLOMMANDE TRÄD | |





Stadsbyggnadsprinciper och strategier

Stadsbyggnadsprinciperna för Alviks strand har sin utgångspunkt i de projektmål och effektmål som formulerats i samband med upprättandet av planförslaget samt programmet för Alvik östra. Stadsbyggnadsprinciperna redogör för hur förslagets planstruktur och stadsbild kan bidra till måluppfyllelsen.

Planstruktur

En integrerad stadsdel med vertikala länkar

På grund av områdets barriärer; den kraftigt kuperade topografin, vattenrummet och den befintliga infrastrukturen, uppfattas Alviks strand idag som en avgränsad enklav i staden med svaga kopplingar till angränsande områden.

Områdets topografi är en utmaning i målsättningen att skapa en sammanhängande och tillgänglig stadsdel. Den nya planstrukturen syftar därför till att understryka områdets värdebärande karaktärsdrag och överbygga områdets barriärer med fler kopplingar genom området.

Stärkta och nya kopplingar till kringliggande områden

Alviks strand ska tydligare integreras i stadsväven genom att effektiva och tydliga stråk skapas. Bland annat förstärks och breddas huvudstråkets koppling till Alviks torg. Stråket kopplar samman de två mötesplatserna Alviks torg och Alviks strands station och bildar sedan en huvudgata genom hela Alviks strand.

Stationstorgets placering vid Alviks strands hållplats samt dess funktion gör det till en målpunkt för ett större område. Strandpromenaden blir ett rekreativt stråk som kopplar vidare till angränsande stadsdelar och grönområden längs Mälarens strand. Både Strandparken, Stationstorget och Alviks centrum med station blir betydande målpunkter i och i anslutning till planområdet.



Gena stråk och kopplingar till kollektivtrafik

Tvårbans station och perrong vid Alviks strand ska ansluta till det lokala gång- och cykelvägnätet i området på ett tydligt, gent och tillgängligt vis. Kopplingen över tvårbanan invid Alviks strands station tydliggörs och förenklas för fotgängare och cyklister vilket berör både utformning av torget och gång- och cykelvägnätet.

Trappor och gränder kopplar samman områdets olika nivåer

Områdets gångvägnät ska vara välintegrerat och bidra till att överbygga de stora nivåskillnaderna i området. Allmänna gator utformade som trappor med vistelsevärden kopplar ihop gatunätets olika nivåer och skapar gena kopplingar i strukturen. Även stigar och gångstråk över Alviksberget är en betydande del av områdets gångvägnät.

Fotgängare och cyklisters framkomlighet prioriteras

Fotgängares och cyklisters framkomlighet och trafiksäkerhet prioriteras framför biltrafikens framkomlighet i området. Längs Gustavslundsvägen, till och från skolan i området ska en separat cykelbana anläggas, i övrigt ska cykeltrafik kunna ske i blandtrafik.

Det lokala gatunätet ska vara sammanhängande och tillgänglighetsanpassat.

Parkering ska ske under mark, med endast p-platser tillgängliga för rörelsehindrade samt angöring ovan mark. För att minska mängden bilar i området samt minska behovet av att spränga ner ytterligare större garage i berget nyttjas befintliga parkeringsgarage i så stor utsträckning som möjligt.

Strandparken kopplar samman stråk med höga vistelsevärden

Det rekreativa promenadstråket i Strandparken ska på ett tydligt och orienterbart sätt kopplas samman med fortsatt promenadstråk söderut genom Mälarparken och norrut utmed Tranebergs strand. Strandparken bidrar på så sätt till ett längre sammanhängande rekreativt stråk.

En tydlig och levande mötesplats skapas vid Stationstorget

Ett nytt torg planeras invid tvärbanans station Alviks strand. Stationstorget ska bli en ny mötesplats i stadsdelen där både flödet till och från tvärbanan och från grundskolan invid torget ska bidra till folklivet. Publika lokaler för service invid torget ska ytterligare bidra till flödet av människor.



Mellan de två norra bostadskvarteren skapas dynamiska stadsrum med klättande trappgränder och veckade fasader och grön förgårdsmark. Bilden visar trappgränden mellan kvarter R och Q.



Vid Stationstorget där flera viktiga kopplingar möts vänder sig bottenvåningar mot torget och innehåller lokaler och entréer.

En mångfald av gröna platser där berg och vatten skapar karaktär

Naturen på Alviksberget och parken vid strandzonen utgör idag de huvudsakliga grönområdena i området. Båda dessa har stor potential att bli ännu mer attraktiva och synliggöras i och med utbyggnaden av området.

Alviksberget ligger högt beläget och består av sparad natur med delvis höga naturvärden. Strandområdet är idag ett underutnyttjat parkområde med stor potential att bli en stadsdelspark och en betydande rekreativ målpunkt för framtida boende och besökare.

Följande principer föreslås för att på bästa sätt ta tillvara och utveckla befintlig grönstruktur samt komplettera med mer urbana friytor såsom torg och platser i syfte att säkra rekreativa kvaliteter i området.

Skolområdet ska utformas med hänsyn till Alviksbergets naturlandskap

Skolbyggnaden är lokaliserad på den södra delen av Alviksberget, i anslutning till tvärbanans station. Skolbyggnaden ska anpassas till befintlig topografi och bjuda in till det närliggande grönstråket.

Skolgården avses få en naturlig karaktär där naturlig topografi och vegetation bevaras i så stor utsträckning som möjligt för att skapa förutsättningar för att använda naturmiljön i den pedagogiska verksamheten.



Den nya bebyggelsen vid Strandparken utgör en fond till parkens gröna rum och ska erbjuda lokaler och platser för vistelse.

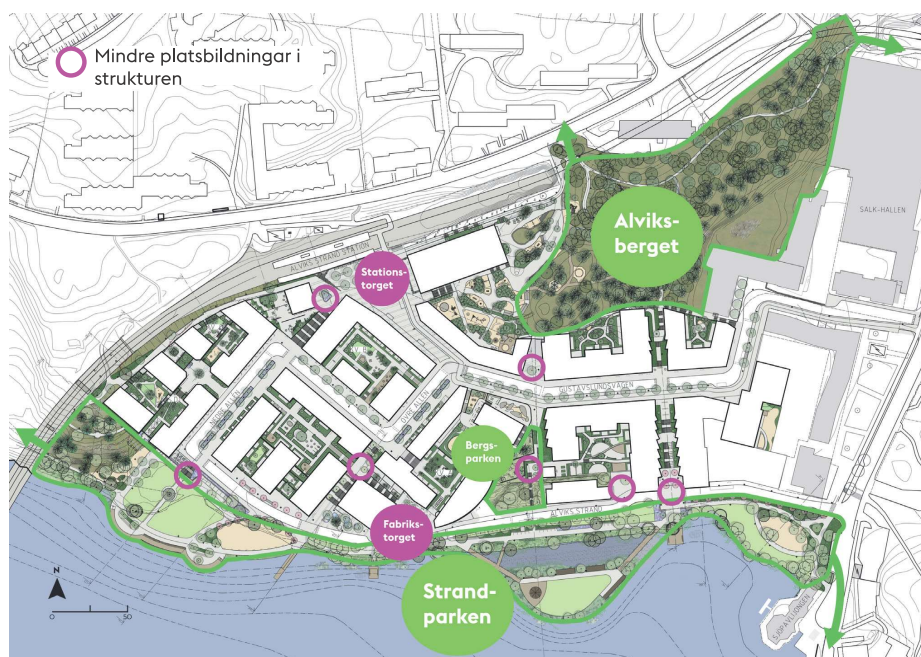
Alviksbergets karaktär är läsbar och området utvecklas som rekreativ plats

Alviksberget ska bevaras och kompletterande gångvägar och naturlekplats ska utgå från dess naturliga karaktär, vegetation och topografi. Alviksberget ska ha en lugnare karaktär av ett naturligt skogsområde med bevarad hällmark och skogsbeklädda höjder och slänter.

De nya gångstråken förtydligar entréerna till området och tillgängliggör Alviksberget för allmänheten. Intrång såsom sprängning, utfyllnad, stödmurar, hårdgjorda ytor eller fällning av träd ska undvikas.

Strandparken blir ett besöksmål med gröna vistelsevärden

Strandområdet ska utvecklas till en strandpark med mer aktivitet och höga vistelsevärden som bidrar till att säkerställa behovet av rekreativa områden i stadsdelen. Strandparken har potential att bli ett attraktivt besöksmål både för boende och besökare till området. Strandparken ska utökas genom utfyllnad och en ny ö för att nå ut i solljuset på eftermiddagarna, och skapa vattennära vistelsezoner av hög kvalitet.



Faktaruta parkriktlinjer

Stockholms parkriktlinjer togs fram 2006 som stöd för att säkra rekreativa kvaliteter i grönstrukturen. De omfattar tillgång och parkstandard. De kvaliteter som ingår i parkriktlinjerna finns kartlagda i Stockholms sociotopkarta.

God park och naturtillgång

Inom 200 meter:

Grön oas, lek (naturlek eller lekplats), område med god ljudkvalitet, sitta i solen, promenader.

Inom 500 meter:

Blomprakt, bollspel/bollek, parklek, picknick, pulkaåkning.

Inom 1000 meter, eller enkelt nåbart med kollektivtrafik:

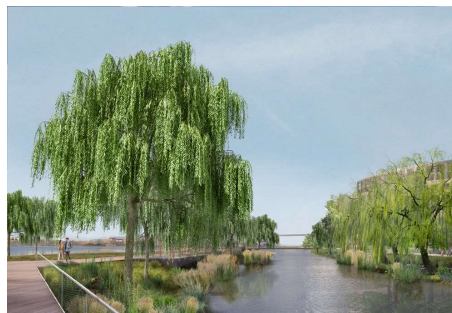
Bad (utomhusbad), djurhållning, odling, löpträning, skogskänsla, utsikt, vattenkontakt, vild natur, skridskoåkning.

Andra kvaliteter som värderas högt av Stockholmarna:

Båtliv, evenemang, folkliv, ridning, torghandel, uteservering, fiske, skridskoåkning.

God parkstandard

Mängden parkmark måste vara stor nog för att tillgodose invånarnas rekreationsbehov och klara det höga besöksstrycket.



Befintlig strandpark utökas bland annat med en ny ö som omges av gräsbevuxna slänter som möter vattnet.



Bebyggelsestrukturen möjliggör lokaler i strategiska lägen och vistelsezoner invid gröna platser vilket hjälper till att befolka de gröna parkrummen.

Mindre platsbildningar för vistelse och utblickar skapas

Mindre platsbildningar i gaturummen kompletterar de större friytorna. Platserna utformas för att ta tillvara bra lokalklimat och möjlighet till vistelse med utblickar och långa siktlinjer över både Mälaren och mot Alviksbergets rygg. Vid dessa platser blir både områdets karaktär och den övergripande arkitektoniska idén läsbar.

En trappande och halvöppen bebyggelsestruktur med tydlig urban indelning

Ny bebyggelse samspelar med Alviksbergets sluttning

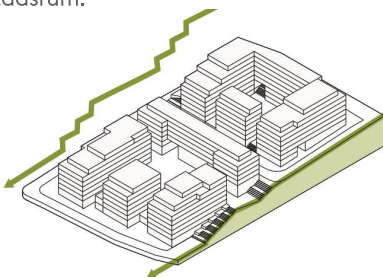
Bebyggelsen ska anpassas omsorgsfullt till landskapet och topografin genom att trappa ner mot vattnet i en återkommande bebyggelseskala. Intrång i de få kvarvarande naturliga landskapselementen såsom Alviksberget och klipphällarna vid Bergsparken minimeras.

Bebyggelsestrukturen ska länka samman nivåskillnader inom området och sammankoppla den lägre nivån vid Strandparken med de högre nivåerna vid Alviks strand station och Alviksberget samt befintlig bebyggelse.

En öppen kvartersstruktur med tydlig gräns mellan privat och offentligt

Bebyggelsen utformas i kvarter som öppnas upp för att skapa utblickar och siktlinjer mot Mälaren liksom kontakt med Alviksberget. Den täta strukturen har brutits upp för att anpassas till topografin, skapa siktlinjer, ljusare gaturum, stärka orienterbarheten och släppa in ljus och luft på gårdar.

Bebyggelsen placeras huvudsakligen i fasadliv mot gatorna i syfte att skapa en tydlig gräns mellan offentliga och privata stadsrum.



Trappande bebyggelsestruktur

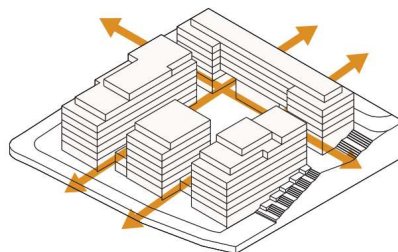


Mötet mellan privat och offentlig plats längs huvudgatans tvärstråk ger möjlighet för vistelsezoner och ett befolkat gaturum.

Funktionsblandning i ögonhöjd

Gaturummen ska vara tydligt definierade med lokaler för aktiva verksamheter i bottenvåningarna längs huvudstråket och på centrala platser.

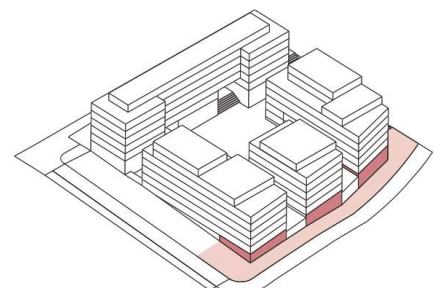
Flödet av människor koncentreras och gatan befolkas. Kvarteren innehåller en blandning av bostäder och kontor. I bottenvåningarna finns lokaler för centrumändamål, förskolor, cykel- och miljörum m.m.



Öppen kvartersstruktur

Funktionsblandningen skapar förutsättningar för människor att röra sig inom området vid olika tider på dygnet, vilket ökar känslan av trygghet inom området.

Lokaler för centrumändamål lokaliseras huvudsakligen till hörnlägen längs strategiska stråk som Strandparken, Huvudstråket och Stationstorget, för att bidra till orienterbarhet och stadsliv i området. Lokaler för verksamheter möjliggörs även vid mindre platser i strukturen.



Funktionsblandning i bottenvåningar



Bevarad bebyggelse inom planområdet markerat i rött.



Det befintliga båghuset i gult tegel bibehålls och bildar en karaktäristisk front mot strandparken och vattnet.

Befintlig bebyggelse synliggör områdets utveckling och framträder i strukturen

Idag finns flera årsringar av bebyggelse som berättar om områdets funktion som verksamhetsområde genom tiderna. Av dessa bevaras både kontorsbyggnader från 1900-talet samt ett antal äldre byggnader med höga kulturhistoriska värden från tidigare industriepok.

I utformningen av den tillkommande bebyggelsen ska de kulturhistoriska byggnaderna som bevaras vara framträdande i sig själva. Den nya bebyggelsens gestaltning ska ha sin utgångspunkt i, och samspela med den befintliga. Områdets bebyggelsehistoria ska i framtiden vara avläsbar och bidra till områdets karaktär.



Den befintliga laboratoriebyggnaden längs huvudstråket byggs om och blir en av tre förskolor i området.

Stadsbild



Alviks strands bebyggelse skapar ett strikt och rytmiskt gaveltema mot vattnet och Alviksbron i söder. Vy från tvärbanan på Alviksbron.

En sammanhängande stadsbild som samspelar med bergets topografi och bildar en tydlig vattenfront.

Planområdet är kuperat med en delvis dramatisk och brant topografi, vilket både är en kvalitet och en utmaning vid utveckling av området.

Områdets topografi och siluett är ett starkt karaktärsdrag i stadsbilden och utgör grunden för områdets identitet. Träden på Alviksberget bildar idag siluetten i stadslandskapet tillsammans med Alviks torn invid Alviks centrum. Övrig bebyggelse är idag underordnad naturlandskapet i stadsbilden.

Representativ bebyggelsefront mot vattnet

Alviks strands nya bebyggelse vänder sig mot Mälaren och skapar en strikt och rytmisk front mot vattnet. I vattenfronten blir både befintliga byggnader och ny bebyggelse synlig, liksom grönskan i Strandparken, Bergsparken och på Alviksberget. Samspelet mellan vattnet, berget och de bevarade byggnaderna i stadslandskapet ska framträda i stadsbilden. Särskilt karaktärsstarka byggnader frontar de öppna vyerna och ramar in betydelsefulla platser.

Bebyggelsen utgör en tydlig siluett som blir synlig från flera väderstreck. Bebyggelsen längs vattenfronten är orienterad med gavlar mot gatan och ska ha en jämn takfotslinje och volymer sett från Mälaren. Bebyggelsefronten ska ha en samordnad gestaltningssida och ett släktskap mellan de framträdande gavlarna.

Kombinationen av grönska och halvväppen tät stadsbebyggelse utgör områdets grundläggande struktur. Murar och trappor som tar upp höjdskillnader kommer också att bli synliga och identitetsbärande element i stadsbilden mot vattenfronten.

Alviksbergets siluett framträder

Naturlandskapets siluett med träden på Alviksberget ska framträda i stadsbilden och områdets topografi ska vara tydligt avläsbar.

Ny bebyggelse ska underordna sig trädetsiluetten med undantag för det högre hus som planeras invid det nya Stationstorget vid Alviks strands station. Strandparkens och Alviksbergets grönska ska vara betydande inslag i stadslandskapet och vara väl synligt i stadsbilden mot vattenfronten.



I vattenfronten mot Fredhäll dominerar Alviks strands båda landmärken, de båda punkthusen som flankerar området i syd och norr.



Från Tranebergsbron dominerar de befintliga, verksamhetsbyggnaderna Alviks strands vattenfront. Fabriken, båghuset, laboratoriet och vita villan bildar områdets identitetsmässiga kärna. Vy från Tranebergsbron.

Platsens historia ger avtryck i stadsbilden

Befintliga historiska byggnader från både industri- och kontorsepoken är karaktäristiska för Alviks strand. De gula båghusen i tegel från 1980-talet är delvis dominerande i stadsbilden idag. Den mest kulturhistoriskt intressanta bebyggelsen ska även i det nya området vara framträdande i stadsbilden.

Fabriken, Laboratoriet, Vita villan med Chaufförsvillan, båghuset vid vattnet med den karaktäristiska skylten på taket samt två röda kontorshus i norr ger

området ett avläsbart historiskt arv och ska bevaras för att åskådliggöra platsens historia, bidra med karaktär, mångfald och upplevelsevärde till området. De nya kvarteren ska förhålla sig till befintlig bebyggelse på ett respektfullt sätt så att den befintliga bebyggelsen blir framträdande och synlig i stadsbilden.

Långa siktlinjer skapar djup och förstärker karaktären

En stor kvalitet inom området är närheten till Mälaren och utblickar över det öppna vattenrummet. Alviksberget och Stationstorget är högt belägna platser

inom området vilket erbjuder möjlighet till långa siktlinjer genom kvartersstrukturen och ut över Mälaren. Siktlinjer inne bland kvarteren ska tas tillvara genom omsorgsfullt omhändertagna fondmotiv. De siktlinjer som ger utblickar mot vattnet och synliggör grönskan på höjderna är också tvärstråk och trappgränder, gena vägar att röra sig mellan områdets många nivåer.

Siktlinjerna för visuellt in vattenspegeln i området och förstärker upplevelsen av det sjönära läget i hela området. På flera platser tillgängliggörs de för allmänheten genom utsiktsplatser.

Exponerade fasader

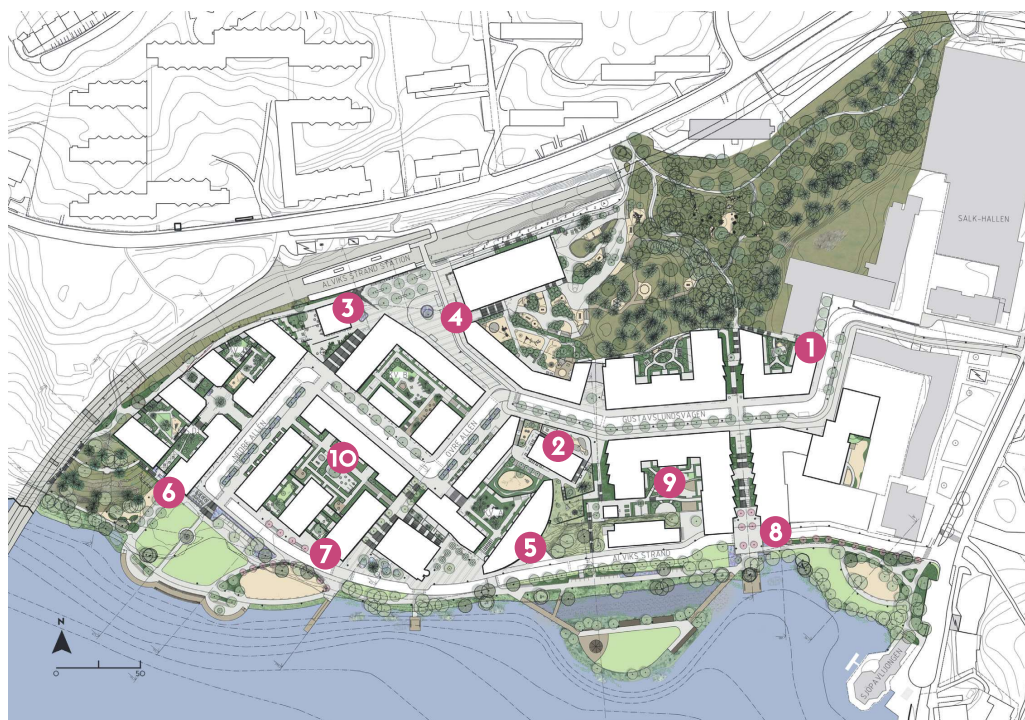
Synlighet i vattenfronten

Den nya bebyggelsen i Alviks strand kommer att vara synlig på långt håll tack vare dess läge vid Mälarens strand och områdets tydliga topografi, där den starkt sluttande marken även exponerar bakomliggande byggnader och dess gårdsfasader.

Vissa gavlar och fasader kommer därför att ha framträdande roller på långt håll. Både skilda byggnader samt byggnadsdelar och gårdsfasader som är särskilt exponerade mot vattnet, kräver särskild omsorg i volymhantering och detaljgestaltning.

Synlighet i stadsrummet

Den nya strukturen medför att vissa fasader blir extra framträdande i stadsrummet. Det gäller både den nya och den befintliga bebyggelsen. Dessa ska hanteras med tydlig arkitektonisk idé som översätts i byggnadens gestaltning genom material och detaljer och tydliga gavelmotiv eller synliga ordnade platsbildningar.



Exponerade fasader



1. Entrébyggnad norr

Byggnadens gavel utgör ett fondmotiv för områdets huvudgata från öster/Alviks centrum. Denna entrébyggnad ska ha en hög arkitektonisk kvalitet med ett särskilt markerat gavelparti mot öster.



2. Laboratoriet

Befintlig industribyggnad i områdets kärna, synliggörs med en mindre platsbildning i läget invid parken. Områdets ursprungliga industrikaraktär ska avspeglas i byggnadens och platsens fasadmateriell och -hantering, exempelvis med tegel, betong och syrafast plåt.



3. Punkthuset, kv. E

Exponerad mot det större vattenrummet och i stads-siluetten. Byggnaden ska därför ha en särskilt hög arkitektonisk kvalitet och utmärka sig med avvikande fasadmateriell och detaljhantering. Bottenvåningen ska öppnas mot Stationstorget och siktlinjerna mot vattnet bevaras.



4 Entréplats, kv F

Den nya skolans och förskolans entrétrappor utgör en viktig koppling mot Alviksberget. Bottenvåningarna ska vara öppna mot torget och siktlinjerna mellan berget och vattnet bevaras. Bottenvåningarna ska gestaltas med särskild omsorg och detaljrikedom och utgå från platsen samt barn och ungas perspektiv.



5. Båghuset, kv. K

Befintlig, formstark byggnad exponerad mot vattenrummet som synliggör 1980-talets kontors-epok i området. Denna byggnad utgör Alviks strands signum mot vattnet, där tillägg ska gestaltas så att byggnadens tydliga form och karaktär dominerar. Skylten Alviks Strand ska bibehållas.



6. Fasad mot strandparken, kv D1

Dessa byggnader utgör en fond mot strandparkens stora gräsyta, där gavlar bildar ett viktigt stadsbildsmotiv mot vattnefronten. Byggnaderna ska utformas med hög kvalitet och bottenvåningen ska innehålla publika, rekreativa funktioner och utformas öppna.



7. Gavlar södra delen, kv C

Utgör ett starkt gavelmotiv mot Strandparken som är områdets gemensamma vardagsrum. Byggnaden ska gestaltas med särskilt hög kvalitet och en öppen bottenvåning.



8. Gavlar norra delen, kv R

Även denna byggnad ska gestaltas med särskilt hög kvalitet och en generös, öppen bottenvåning.

Exponerade gårdsfasader

Dessa gavelbyggnaders gårdsfasader är höga och väl synliga i landskapet både mot vattenfronten och i stadens siluett. Byggnaderna ska gestaltas så att skalan bryts ned både vertikalt och horisontellt, t.ex. med balkonger och utstickande eller indragna byggnadsdelar.



9. Kv R

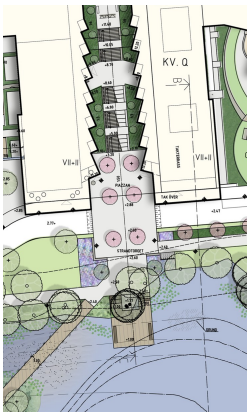
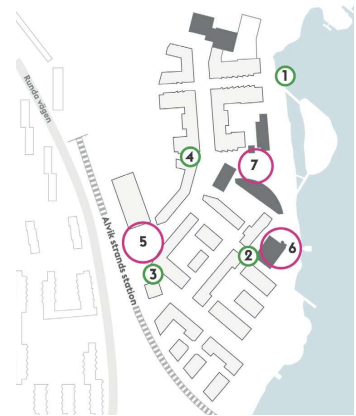


10. Kv C

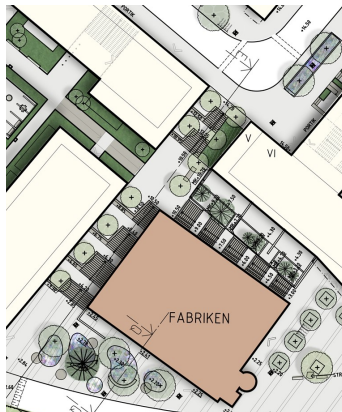
Mindre platsbildningar

I den nya bebyggelsestrukturen bildas både större allmänna mötesplatser, torg och mindre noder. De mindre noderna är lokaliserade där mötet mellan de karaktärsdrag som är unika för Alviks strand blir extra påtagliga. Det är till

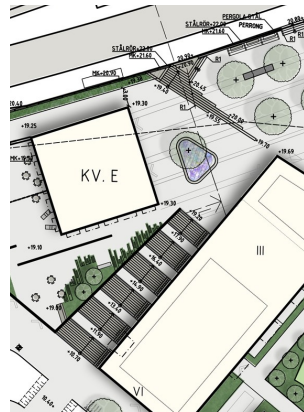
exempel där mötet med den historiska industri- och verksamhetsbebyggelsen sammanfaller med långa siktlinjer mellan Alviksberget och vattnet. Dessa mindre platser ska gestaltas med omsorg. Möblering och belysning ska möjliggöra vistelse.



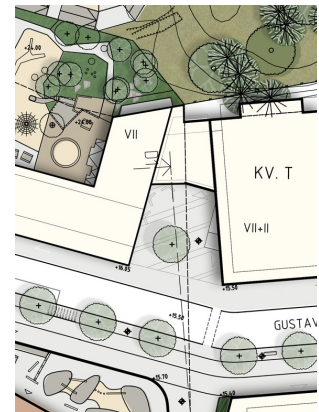
1. En torgbildning med brygga som knyter samman trappgränderna med Strandparken.



2. En platsbildning som ger möjlighet att stanna upp och orientera sig där de två trapporna vid fabriken's norra sida möts.



3. Ett förtorg i anslutning till Stationstorget där siktlinjen mot vattnet och områdets branta nivåskillnader är synliga. Möbleras med plats för vistelse.



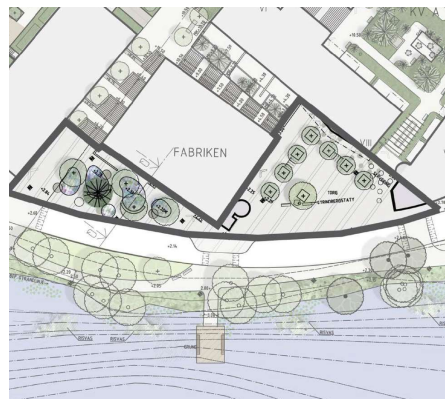
3. En mindre platsbildning längs huvudstråket som möbleras för vila och rymmer växtlighet.

Större torgbildningar



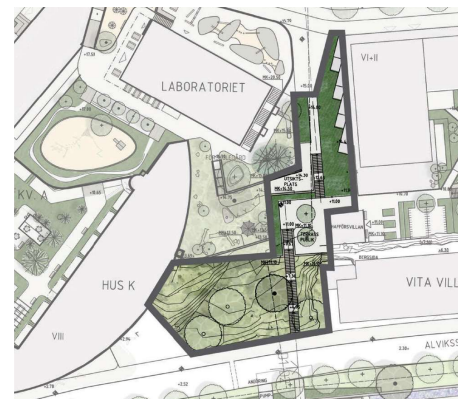
Stationstorget

Områdets entrétorg. Utblickar över vattenspegeln samt Alviksberget knyts samman. Från torget framträder flera av Alviks strands karaktärsdrag. De långa siktlinjerna mellan vatten och berg, trappgränderna som knyter samman områdets nivåer. Element som granit och tallar återknyter till bergets karaktär och ska lyftas in i torgets gestaltning.



Fabrikstorget

Längs Strandparken framträder Alviks strands karaktärsdrag tydligt, med de historiska byggnaderna i vattenfronten samt siktlinjerna och trappgränderna som landar i parken. Kring den bevarade fabriksbyggnaden skapas platsbildningar i strukturen. Dessa blir viktiga mötesplatser, där de värdebärande elementen vattenspegeln och industrihistorien blir framträdande.



Bergsparken

Bergsparken består av den nedre plattan och de avsatser och nivåer som binder samman huvudstråket med strandparken. Längs parkens sträckning upplevs flera av de värdebärande elementen i området, de branta trappningarna, utblick över vattenspegeln, bevarade delar av Alviksberget samt mötet mellan de befintliga och den nya bebyggelsen. Bergsparken ska smälta in den bevarade naturmarken med granitmurar och granittrappor.

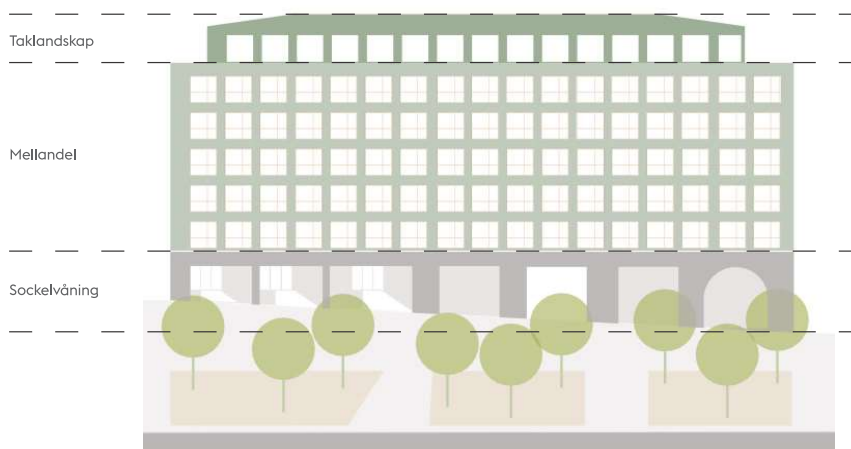
Övergripande gestaltungsprinciper

Alviks strand ska utformas och upplevas som en sammanhållen helhet samtidigt som karaktären kan variera mellan olika delar av området. De övergripande gestaltungsprinciperna gäller för hela Alviks strand och avser samordna bostadsbebyggelsens gestaltning på en övergripande nivå.

Volym och proportioner

Den övergripande byggnadsskalan för ny bebyggelse i området är 7-8 våningar, varav den översta våningen är indragen. Den betydande nivåskillnaden i området gör att våningsantalet kan variera inom ett och samma kvarter då bebyggelsen tar upp nivåskillnaden och har en relativt jämn takfot och nockhöjd inom kvarteren.

- Byggnadernas höjd förhåller sig till gatornas bredd, där huvudgatan generellt är 18 meter bred, men varierar och blir både smalare och bredare vid vissa gatuavsnitt.
- Ett högre hus planeras i Kv E i anslutning till Stationstorget och tvärbanestationen med syfte att markera områdets visuella tyngdpunkt och fungera som entrémarkör vid stationen. Det högre huset har 13 våningar vilket relaterar till det befintliga Alviks torn.
- Förslaget har en enkel och ren volymkomposition, både i kvartersstruktur och i byggnadsskala. Byggnaderna har en klassisk indelning i tre komponenter. En två våningar hög sockel, en mittdel med huvudsakligen fem normalplan och en takdel med indragen våning.



Princip för indelning av byggnad

Sockel

Sockeln utgörs av bottenvåningarnas väggar och dess utformning och funktion är viktig för upplevelsen av gaturummet i ögonhöjd. En väl gestaltad bottenvåning bidrar till stadskvaliteter och upplevelserikedom för människor som rör sig längs gatan.

- Sockeln ska vara väl gestaltad med hög detaljnivå i ögonhöjd. Sockelns främsta uppgift är att hantera nivåskillnader och ge byggnaden en robust bas att stå på. Materialen ska vara gedigna och skapa en solid karaktär och kan variera 1-2 våningar.
- Fotgängares upplevelse av gaturummet prioriteras.
- Fönster och dörrar ska bidra till visuell kontakt mellan ute och inne.

Entréer

- Entréer ska ha ett tydligt uttryck och markeras i fasaden.
- Där entréer behöver dras in av exempelvis tillgänglighetsskäl ska indraget ges särskild omsorg genom avvikande material, belysning och möblering där det är möjligt.
- Möblering med sitttor och avlastnings- ytor vid entréer bidrar till liv i bottenvåningarna och möjliggör en viloplats för barn och äldre.

Mellandel

Mellandelen utgör byggnadens yttersida och utgör den större andelen av fasaden. Mellandelen ramar in gaturummet och bidrar till dess karaktär. Horisontell fasadindelning tillämpas i syfte att hantera markens nivåskillnader i gestaltningen på ett harmoniskt vis samt bryta ner byggnadens skala. Proportioner, material, färgsättning och detaljer har stor betydelse för hur fasaden och gaturummet upplevs.

- Fasader ska delas in systematiskt med ordning, rytm och en harmonisk fönstersättning.
- Gestaltningen ska uttrycka ordning, lugn och enkelhet.
- Elementskarvar ska inte särskilja sig i fasad. Elementskarvar kan synliggöras i arkitektoniskt syfte, exempelvis vid återvinning av befintliga fasadpartier. Det ska göras medvetet, integreras i övrig fasadgestaltning och hålla hög kvalitet.

Fönster

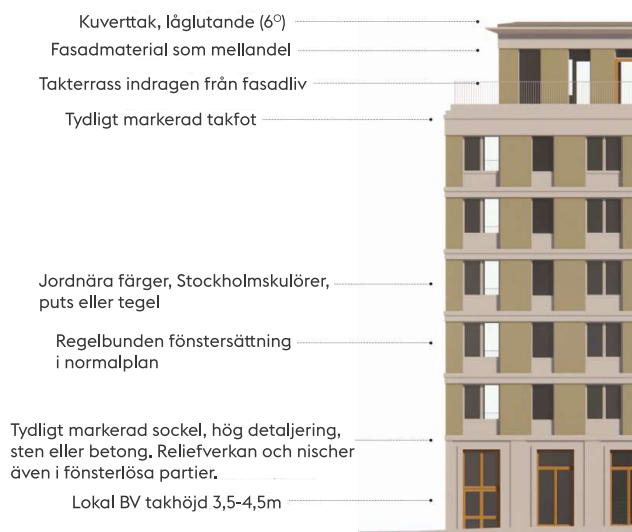
- Fönster ska vara rytmiskt placerade. Få antal fönstertyper inom samma byggnad ska eftersträvas.



Exempel på fasad längs huvudstråket.



Utkragande balkonger ska främst placeras mot bredare gator med förgårdsmark.





Integrerade balkonger i gavlar mot vattenfronten



Balkonger utförs med pinnräcken i metall, alternativt som tunna metallkonstruktioner.



Balkonger i veckad fasad som indelar de långa huskropparna och skapar dynamik i stadsbilden.

Balkonger och burspråk

- Utskjutande delar på fasaden såsom balkonger och burspråk ska underordna sig det offentliga rummet. Utkragande balkonger och burspråk ska främst placeras mot bredare gator med förgårdsmark och bostadsgårdar för att inte ta rymd från gaturummet.
- Upplevelsen av gaturummet ska inte störas av ett dominerande balkonguttryck med breda och visuellt tunga balkonger. Utformning och placering av balkonger ska bidra till en sammanhållen gestaltning samt att dela upp byggnadsvolymen med syfte att levandegöra fasaden.
- De två nedersta våningarna ska huvudsakligen hållas fria från utkragande balkonger. På grund av höjdskillnader inom kvarteren kan avsteg tillåtas där det inte är möjligt med annan anpassning.
- Balkonger ovanför burspråk ska placeras i fasadlinje så att de inte kragar ut över dessa.
- Balkonger ska hållas öppna och bidra till levande gaturum. De får inte glasa in förutom av bullsärskäl enligt krav i BBR.
- Räcken ska uppföras som pinnräcken i metall, alternativt som tunna metallkonstruktioner med integrerade glaspartier. Räcken på balkonger och terrasser ska utföras genomsiktliga. Glas kan förekomma, men ska inte utgöra det dominerande uttrycket.
- Vid utkragande balkonger ska undersida balkongplatta omhändertas i gestaltningen. Val av material och kulör ska samspela med övriga byggnaden.
- Mot trappgränderna utformas balkongerna integrerade i veckfasaden. De kragar inte ut över förgårdsmarken.
- I gavlarna mot vattenfronten är balkonger indragna och utformas som en integrerad del av fasaduttrycket.

Tak

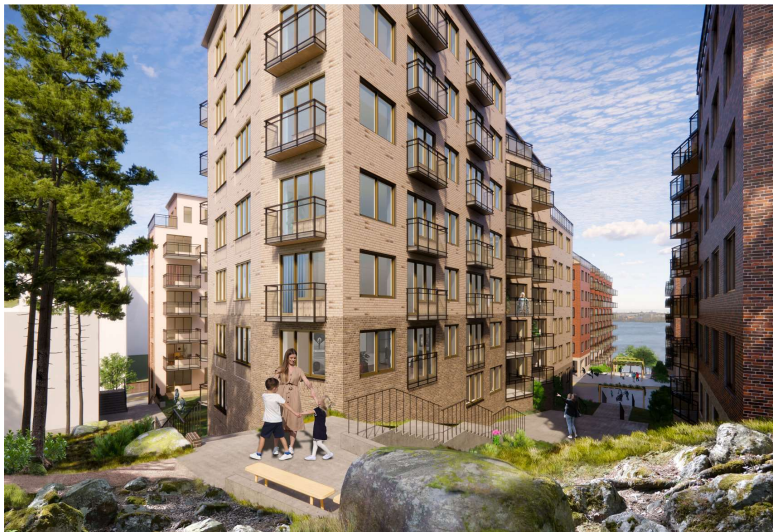
Taklandskapet har stor betydelse för stadsbilden och hur området upplevs på håll. Takform, takfot och material har inverkan på hur väl anpassat taklandskapet upplevs i relation till omgivande bebyggelse och projektspecifika förutsättningar.

- Teknik som hisstoppar och ventilation ska huvudsakligen byggas in vilket motiverar (låg)lutande tak. Där hisstoppar och fläkttrum inte kan byggas in ska de ha en tydlig indragning från takfoten och en integrerad gestaltning med övriga delar av taket.
- Takfoten ska vara tydligt markerad och integreras i takterrassen där sådana förekommer.
- Tak ska generellt utföras som svagt lutande sadeltak förutom på de byggnader där takterrasser anordnas.

Terrasser

- Där bostadsgård inte kan åstadkommas i marknivå kan kompletterande gårdar anläggas på taken.
- Terrasser vid indragen takvåning kan användas som gemensamma gårdar och bidra med kompletterande ytor för olika rekreativa funktioner, exempelvis odling, bastu eller utekök.





Allmänt gångstråk mellan den nya bebyggelsen och Alviksberget. Med mindre utkragande balkonger i mot de allmänna stråken bevaras gångstråkens öppenhet.



Mötet mellan berget och bebyggelsen ska gestaltas med omsorg och var-samma terränganpassningar.

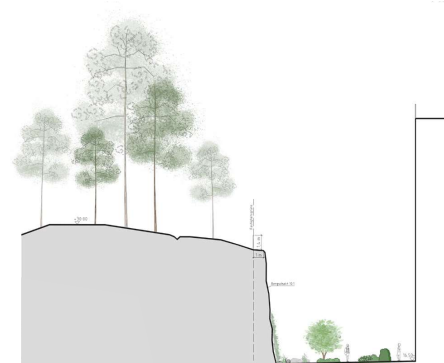
Bebyggelsens anpassning till Alviksberget

Den nya bebyggelsen har både en gränslinje mot vattnet och mot Alviksbergets naturområde samt tvärbanespåret. Den nya bebyggelsens möte med Alviksberget och spårområdet kantas av allmänna gångstråk.

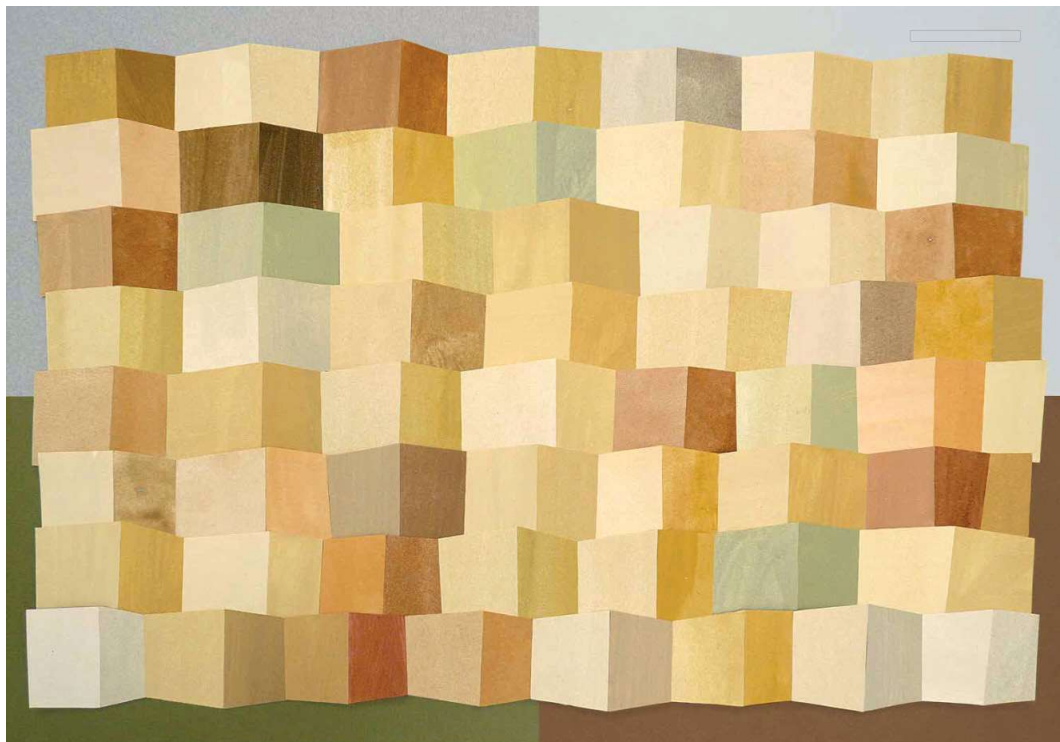
- Mötet mellan den nya bebyggelsen och Alviksberget ska omhändertas med noga anpassningar till bergets terräng och dess naturvärden.
- Synliga bergsskärningar ska tas till vara som en kvalitet i gestaltningen.
- Där byggnad kommer att motbyggas Alviksberget ska bostäder placeras på en sådan höjd att boendemiljöer med goda ljusinsläpp säkerställs.
- Mot de intilliggande allmänna gångstråken tillåts enbart franska balkonger, inga burspråk eller andra utkragande byggnadsdelar.



Gavlar möter det allmänna gångstråket längs Alviksberget Kv U och T.



Exempel på synlig bergsskärning vid innergård till kv. T. Där gårdarna möter berget krävs en omsorgsfull gestaltning av gårdsmiljön.



Skiftningar i skugga och ljus utifrån stadens palett
Magnus Carlén, "Stadens ton"

Källa: Torleif Falk & Anette Scheibe Lorentzi, Stockholms Byggnadsordning, (Stockholm, 2021).

Material och färgsättning

Färgskalan ska utgöras av ett begränsat antal kulörer hämtade från Stockholms innerstad och befintliga byggnader för god helhetsverkan.

Generellt i Alvik återkommer idag tegel som fasadmateriäl i olika kulörer från olika tidsepoker, både från den äldre fabriksperioden samt från den senare tidens kontorsbyggnader. Även puts förekommer i Alviks äldre bebyggelse.

Samtidens klimatutmaning bör också präglade valet av fasadmateriäl och färg. Materiäl som begränsar utsläppen av koldioxid bör väljas före mindre klimatsmarta materiäl.

- Byggnader och kvarter ska ha en växlande färgsättning men vara sammanhållna av en gemensam färgpalett. Färgskalan utgörs av jordnära färger enligt Stockholmspaletten. Se bild ovan.

- Ytterligheter av mörka, ljusa, skarpa eller kalla kulörer ska undvikas.
- Val av materiäl bör harmonisera med den befintliga bebyggelsen. Materiälet tegel tas upp från de bevarade byggnaderna; Fabriken, Laboratoriet och kontorsbyggnaderna. De ljust putsade fasaderna som Vita villan, Scandic hotell och smähuset vid Runda vägen bör inte tas upp i någon större omfattning i den nya bebyggelsen utan kan låtas vara enstaka kontrasterade solitärer.
- Den högre byggnaden invid Stations-torget kan utföras i avvikande materiäl. På samma vis som Alviks torn, som med glas och vita betongelement utmärker sig i relation till Alviks tegelbebyggelse.
- Fasadmateriälet som väljs ska åldras vackert vilket innebär att de ska tåla slitage och klara långsiktigt underhåll.
- Offentliga byggnader och byggnadsdelar, som skolan, ska ha en markerad bottenvåning med hög kvalitet i materiäl och detaljutförande.
- Gavel- och fondmotiv ska utmärkas av hög kvalitet i materiäl och detaljutförande.
- Entréer och portiker ska ha en hög materiälstandard och åldras vackert över tid. Staket, plank och grindar ska gestaltas med omsorg.
- Befintliga tegelfasader återvinns i så stor mån som möjligt som exempelvis hela fasadpartier, återvunnet tegel eller krossat tegel.

Karaktärsområden



- Strandparken
- Huvudgatan
- Trappgränder
- Stationstorget

Inom Alviks strand har fyra karaktärsområden identifierats. Dessa definieras utifrån upplevelsen av gaturummen, dess roll och läge i strukturen samt de byggnader och rumsligheter som omger dem.

För de olika karaktärsområdena finns skilda riktlinjer för gestaltningen. Dessa utgår både från respektive områdes specifika förutsättningar och dess gemensamma karaktärsdrag. Syftet är att skapa sammanhållna helheter med en tydlig identitet, som stödjer platsens lokala uttryck.

Gestaltningen av bebyggelsen som omsluter de olika gaturummen avser understryka och stödja karaktären.

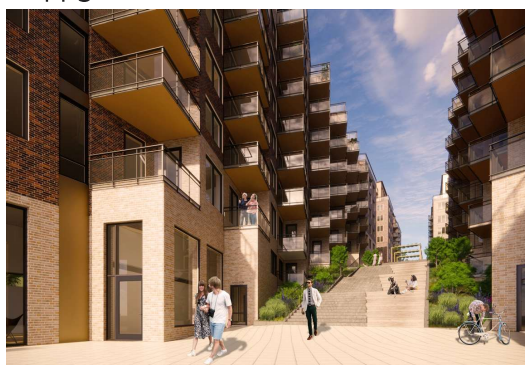
I gestaltungsprogrammet redogörs för hur bebyggelsen bidrar till gatukaraktären, och i programmet för allmän plats konkretiseras de offentliga rummens gestaltning ytterligare.

Översikt

Strandparken



Trappgränder



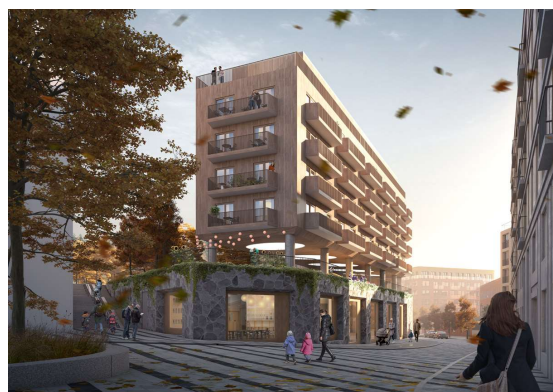
Huvudgatan -urban gata på berget



Huvudgatan -tvärstråk med vistelsevärdan



Stationstorget





Strandparken

Strandparken är lokaliserad längs med strandlinjen i den östra delen av Alviks strand. Parken börjar vid Tranebergs strand och slutar vid Alviksbron.

Idag är platsen ett underutnyttjat parkstråk med ett fåtal funktioner för allmänheten. Genom en utveckling av Strandparken knyts ett sammanhängande och upplevelserikt grönstråk samman längs stora delar av Brommas strandlinje.

Strandparken ska innehålla funktioner för rekreation och aktivitet. Parken kommer att vara en målpunkt för ett större närområde. Bostadsentréer och lokaler i bottenvåningarna längs gatan som löper längs Strandparken ger aktivitet under dygnet.

Strandparkens karaktär präglas av den grönskande parken som löper längs vattenfronten. Bebyggelsen i vattenfronten upplevs från långt håll och får en framträdande roll för upplevelsen av området.

Representativ bebyggelsefront mot vattnet

Byggnaderna längs Strandparken och den rytmiskt återkommande gavelarkitekturen som vänder sig mot vattnet utgör fronten mot Mälaren. Byggnaderna är placerade med gavlar mot Strandparken och vattnet. Dessa ska utformas i liknande volymer för att åstadkomma en rytm i stadsbilden.

- Byggnaderna med gavlar mot Strandparken ska vara uppförda i 7-9 våningar, ha en jämn takfot och en indragen takvåning.
- Lokaler i bottenvåningarna ska skapas mot Strandparken för att skapa liv och aktivitet. Bottenvåningen ska vara förhöjd 3,5 - 4,5 meter.
- För gavlar efterstävas ett tydligt formspråk med jämn fönstersättning och vertikala fönsteraxlar som ger fasaden en stram rytm.



Bebyggelsens front mot vattenspegeln längs hela planområdet Alviks strand.

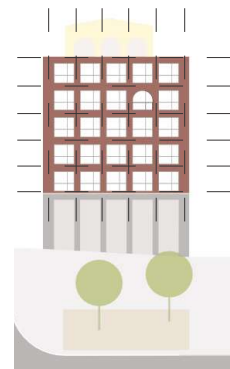


Gavlar mot Strandparken och vattenfronten. På bilden syns bebyggelse i kvarter C.

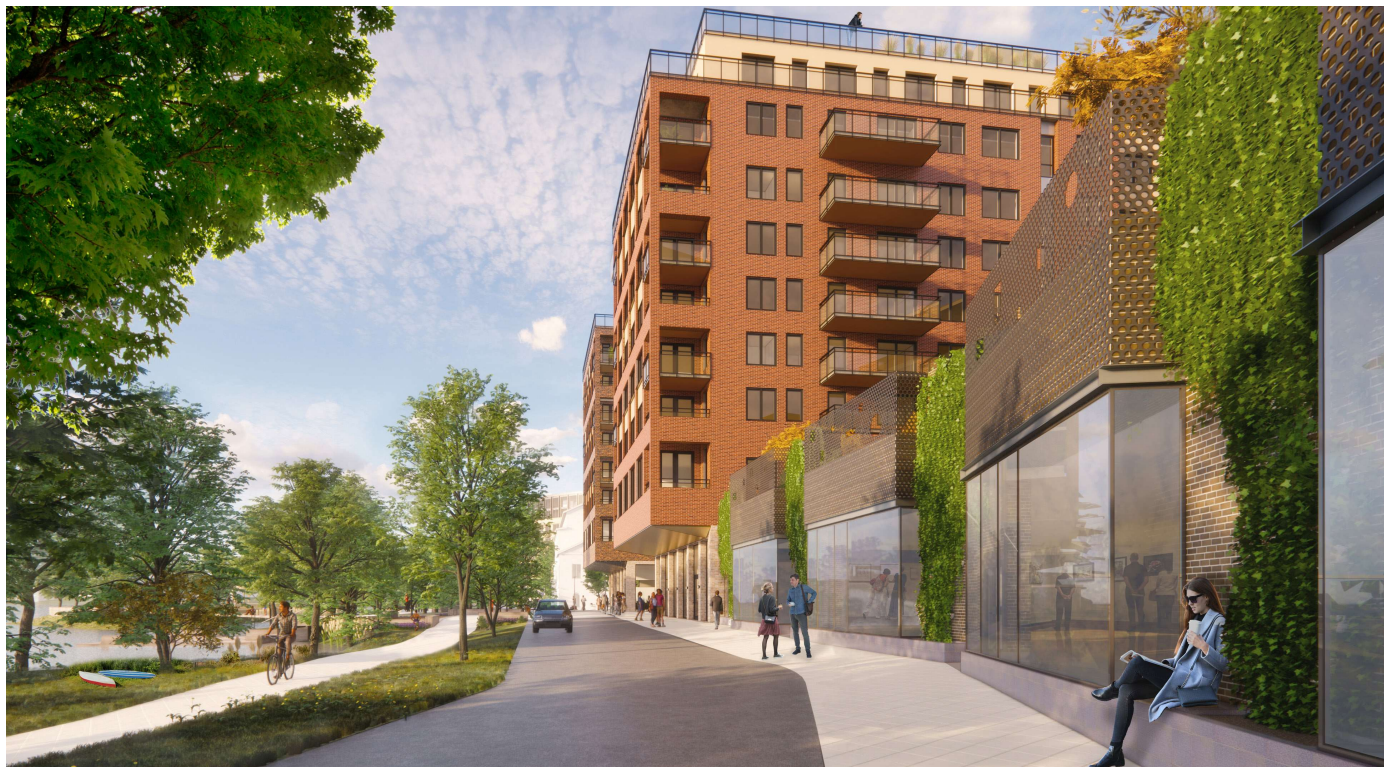
- Längs Strandparken ska ett strikt fasaduttryck efterstävas med indragna balkonger, dvs inga utkragande balkonger eller burspråk mot Strandparken.
- Byggnaderna ska möjliggöra en stor andel grönska som en sammanhållen

gestaltungsprincip mot den gröna parken.

- Väl tillagda och genomtänkta planteringsytor ska mjuka upp övergången mellan gata och park
- Mänsklig skala i material och detaljhantering efterstävas längs Strandparkens sträckning.



Gavlarna mot strandparken präglas av en rytmisk fasadkomposition med en förhöjd sockel och en indragen takvåning.



En hög andel uppglasning och entrétäthet i bottenvåningarna längs Strandgatan.

Byggnad och strandpark samspelar

Strandparken ska ha en offentlig karaktär. De nya byggnaderna ska placeras mot gatan och stora delar av bottenvåningarna utgörs av lokaler för publika verksamheter och bottenvåningarna som möter parken är uppglasade.

- Byggnaderna har en förhöjd sockel som markeras med skilt fasadmaterial, kulör eller detaljering i syfte att bryta ner skalan.
- Entrépartierna kan vara förhöjda i samma höjd som sockeln för att framhävas i gaturummet.
- Alla byggnader har en indragen takvåning och en tydlig takfot.
- Sockelvåningarna på kvarter R och Q är indragna vilket ger väderskydd, variation och bryter ner byggnadernas skala.
- På Strandgatans norra sida tillskapas platsbildningar och sittmöjligheter för att parkens ska upplevas som en helhet, från fasad till strandkant.



Vid Strandparkens södra del bildas en allmän plats där gavlar och park möts. Där skapas goda lägen för lokaler med koppling till parken som rekreationsområde.



Den befintliga kulturhistoriskt värdefulla bebyggelsen ska vara fortsatt avläsbar, både inom området och från vattnet.

Mötet med den kulturhistoriska miljön

Strandparkens norra sida karaktäriseras av mötet mellan den befintliga bebyggelsen och de nya kvarteren. Mindre platsbildningar, offentliga platser och torg bildas vid båghuset, fabriken och vita villan där den nya strukturen bryts upp och de bevarade byggnaderna blir synliga i strukturen. Ny bebyggelse ska i sin gestaltning ta hänsyn till befintlig och låta den befintliga bebyggelsen framträda.

- Främst ska puts i kulör hämtad från StockholmSPAletten och tegel användas i de byggnader som gränsar till de befintliga tegelbyggnaderna.



Det bevarade båghuset i gult tegel har en framträdande roll i vattenfronten.

- Den befintliga bebyggelsen kommer till stor del innehålla en blandning av kontor, lokaler och bostäder.
- Vissa kringbyggda delar av den befintliga bebyggelsen ska friläggas och den bevarade bebyggelsen exponeras från flera håll. Främst ska delar av den äldre fabriksbyggnaden friläggas.
- Den nya bebyggelsen ska anpassas till den befintliga gällande placering, volym och fasadmaterial.
- Den nya bebyggelsen ska ha ett samtida formspråk och vara en tydlig åsring.

Huvudgatan

Bergsgata med stadsliv



Huvudstråket har förhöjda bottenvåningar med stor andel publika verksamheter för att bidra till ett levande uttryck samt ett aktivt och tryggt gaturum.

Karaktärsområdet utgörs av huvudgatan Gustavslundsvägen och dess omslutande bebyggelse. Gatan är en huvudsakligen 18 meter bred gata för blandtrafik, med separat cykelbana i den övre delen. Omgivande bebyggelse är 7-8 våningar varav 1-2 är indragna takvåningar.

Gustavslundsvägen utgör det huvudsakliga stråket för rörelse genom Alviks strand och kopplar samman Alviks centrum, genom det nya området till Alviks torg med station.

Gustavslundsvägen ska ha en generös, grön karaktär med genomgående trädplanteringar och rekreativa sekvenser. De gröna trädplanteringarna ska både stödja gatans karaktär som huvudgata och dess dagvattenhantering.

I två gatussekvenser på Gustavslundsvägen finns även ett utvidgat gaturum med en grön förgårdsmark. Denna fungerar som en hybridzon mellan kvartersmark och den allmänna gatan, avsedd att förstärka gatans rekreativa karaktär och sociala värden och skapa ett aktivare gatuliv.

Bottenvåningar utformas för stadsliv

- Stråkets karaktär som central huvudgata stärks genom publika uppglasade lokaler i bottenvåningar och hörnlägen samt en hög entrétäthet.
- Gatan utformas för samtliga trafikslag och utgör ett viktigt rörelsestråk för boende och besökare att nå lokala målpunkter såsom skola, förskolor, station samt kvarter för bostads- och handelsändamål.

- Kvarteren längs Gustavslundsvägen bryts upp genom portiker eller öppningar i kvarteren för att möjliggöra ett visuellt samspel mellan gata och bostadsgård samt möjliggör utblickar över vattnet via trappgränderna.
- Utformningen av gatan och dess omslutande bebyggelse syftar till att skapa en tydlig huvudgata som präglas av rörelse och stadsliv.
- Kvarterens bottenvåningar gestaltas med hög detaljnivå i ögonhögd.
- Sockeln markeras genom avvikande gestaltning och bryter upp bygandsvolymen. Sockeln anpassas för att ta upp nivåskillnaderna längs den lutande gatan.



Längs huvudstråket ska bottenvåningarna vara förhöjda och innehålla en stor andel lokaler.

Entréer

- För att aktivera gatan och skapa variation i gaturummet ska indrag vid entréer uppmuntra till vistelse genom hög omsorg gällande materialval och detaljhantering, att erbjuda sittmöjligheter, trivsamt belysning, växtlighet eller konst.
- Vid områdets norra entré, intill de bevarade kontorsbyggnaderna och förskolan, tillskapas en platsbildning på kvartersmark som bildar en entréplats till förskola och kontor samt ger ett respektavstånd till den bevarade bebyggelsen. Platsen blir ett fondmotiv vid områdets entré och innehåller en portik med utblick över vattnet.
- Gestaltningen ska utföras med ett tydligt helhetsgrepp och utgå från ett fåtal fasadmaterier och -kulörer inom samma trapphus eller kvarter, men med hög detaljeringsgrad i sockelvåningarna
- Balkonger och terrasser längs huvudstråket ska bidra till att bryta upp fasaderna längs gatan i mindre skala samt stödja det sociala livet längs gatan och bidra till trygghet.
- Fönstersättning och burspråk längs Gustavslundsvägen ska vara rytmiskt placerade och upplevas integrerade i fasadens gestaltning. Balkonger och burspråk tillåts kraga ut 1,0 meter från fasadliv.



Huvudgatan

Tvärstråk med vistelsevärden



Tvärstråken utgör del av huvudstråket men särskiljs i sin karaktär genom bredare gaturum med mer plats för sociala kvaliteter. Extra utrymme ges för fotgängare samt förgårdsmark och både offentliga och privata vistelsezoner. Längs tvärstråken skapas utblickar och långa siktlinjer över vattenspegeln.

De bredare tvärstråken ska bidra med en ändrad rytm i gatan, med ökade sociala kvaliteter och trygghet för förbipasserande och boende i området.

- Tvärstråken är 20 meter breda och har trädalléer samt breda trottoarer på nordöstra sidan av gatan.
- Längs med gångbanan finns en upphöjd förgårdsmark som utgörs av privata uteplatser. Förgårdsmarken har placerats där lokalklimatet är extra gynnsamt för att uppmuntra till vistelse.
- Bostadskvarteren på den östra sidan har entréer till bostäderna direkt från gatan.

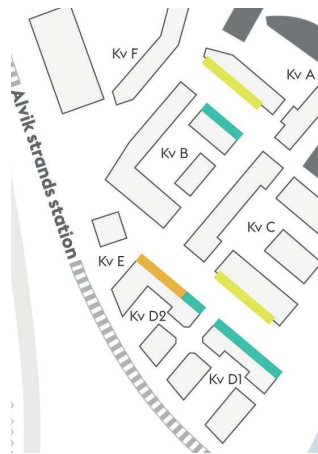
- I kvarter A och kvarter C finns portiker som bidrar till att öka kontakten mellan gatan och bostadsgården.
- Då marken lutar längs hela stråket kommer ett flertal bostadsentréer att vara indragna från gatan. Extra omsorg ska läggas på utformningen av indragen avseende material, belysning och möblering.
- Lutningen på gatan bidrar också till att byggnadens sockel är trappande för att ta upp nivåskillnaderna.
- Samtliga bostadshus har en indragen takvåning med möjlighet till takterrasser.
- Det bredare gaturummet med förgårdsmark ger förutsättningar för utkragande balkonger som bidrar till att befolka gatan. Balkonger över förgårdsmarken tillåts kraga ut 1,4 m.



Tvärstråken ska ha ett stort inslag av grönska på förgårdsmarken och lokaler i centrala lägen för att skapa ett levande gaturum med rekreativa inslag.



Sockel och förgårdsmark



- Uteplats och entré på kvartersmark
- Markerad sockel i två våningar
- Markerad sockel i en våning

Portiker längs huvudgatan och tvärstråken.



Både offentliga och privata vistelsezoner längs tvärstråkets sträckning. Planteringszoner skapar ett grönskande gaturum.

Trappgränder

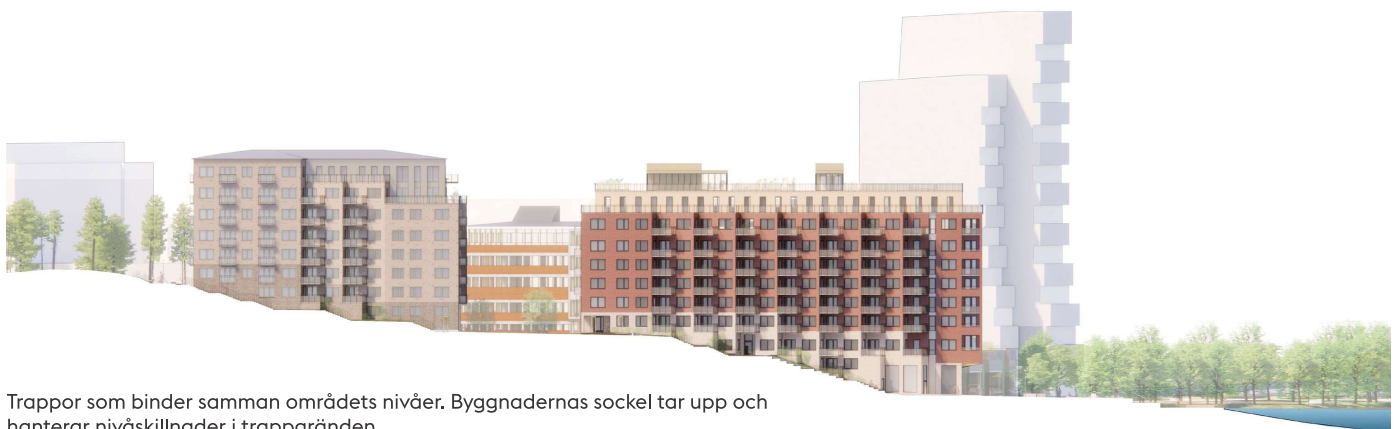


Karaktärsområdet Trappgränder innefattar ett antal terränganpassade breda gångstråk i främst väst-östlig riktning genom området. Det gemensamma syftet är att tillskapa kopplingar mellan områdets högre och lägre platåer samt erbjuda orienterbarhet och utblickar längs med terrasseringen ner mot Strandparken och vattnet.

Trappgränderna kommer att uppfattas som starkt karaktäristiska för det nya Alviks strand. De bryter upp kvartersstrukturen och längs dem skapas siktlinjer med utblick över Mälaren och Stockholm. Att vattnet görs synligt inom området underlättar för orienterbarheten och bidrar till att området upplevs öppet och generöst.

- Utgångspunkt för trappgrändernas gestaltning är att ta upp de dramatiska nivåskillnaderna och göra rörelsen i trapporna händelserik och trevlig genom olika typer av platsbildningar, vistelsezoner, planteringar, uteplatser och avsatser som varierar i bredd och utformning.
- Gestaltningen av trappgränderna och den omgivande bebyggelsen ska inbjuda till vistelse genom att erbjuda sittmöjligheter och goda ljusförhållanden både vid avsatser, terrasser och olika platsbildningar.

- I och med de stora nivåskillnaderna i gränderna är få entréer till bostadshusen lokaliserade till trappgränderna. Bostadsentréer finns enbart i trappgränderna mellan hus Q och R.
- På grund av de stora höjdskillnaderna anpassas byggnadernas sockel genom att trappas upp längs med trappgränderna.
- På flera platser inom karaktärsområdet ska förgårdsmark med växtlighet utmed sockeln finnas för att bidra till ett grönare gaturum.
- I nedre delen av trappgränderna och Laboratorietrappan sträcker sig veckfasaden ut över förgårdsmarken och balkongerna har en snedställs för att möjliggöra vattenkontakt.
- Privata uteplatser i bottenvåningen skapas för vissa av bostäderna längs fabriksrampen.
- Längs Stationstrappan finns inga entréer. Det är en generöst bred trappa som öppnar upp sig mot Strandparken och vattnet.



Trappor som binder samman områdets nivåer. Byggnadernas sockel tar upp och hanterar nivåskillnader i trappgränderna.



Bostadsentréer i kvarter R och kvarter Q med snedställda balkonger och planterad förgårdsmark bidrar till ett levande och grönt intryck i trappgränderna.



Den befintliga fabriksbyggnaden ansluts till de nya gavelbyggnaden längs vattnet. Vistelsezoner och planteringar skapas i trappan.



Trappgränd mellan tvärstråk och Stationstorget blir en av de viktigaste kopplingarna mellan kvarteren och tvärbaneperongen.

Stationstorget



Karaktärsområdet utgörs av Stationstorget med omkringliggande byggnader som innehåller grundskola, förskola, bostäder och lokaler för centrumändamål.

Stationstorget karaktäriseras av att huvudstråkets tydliga gaturum bryts upp i olika riktningar och öppnar sig mot tvärbanans station. På torget finns kontakt med flera för området karaktäristiska element, med utblick både mot vattenspegeln och mot Alviksbergets natur samt mot tvärbane-spåret mot Stora Essingen.

Entréplats med urbana kvaliteter

Stationstorgets läge i anslutning till Alviks strands station ger förutsättningar för att vara en attraktiv entrépunkt och mötes-plats.

Vid Stationstorget möts flera viktiga stråk med koppling till lokala målposter och angränsande områden. Mindre promenadstråk från Stationstorget till Strandparken och Alviksberget länkar samman områdets lägsta och högsta punkt.

Torget kopplas till Alviks centrum via Gustavslundsvägen och via tvärbanebron

möjliggörs gång- och cykelkopplingar till Runda vägen och Äppelviken samt Stora Essingen.

- Utformningen av området ska stödja platsen som transportnod och vistelseyta.
- Byggnaderna vid Stationstorget ska ha förhöjda bottenvåningar med en särskild fasadgestaltning med avvikande fasadmateriell, -kulör eller detaljhantering samt stor andel uppglasade partier.
- Bottenvåningarna ska möjliggöra lokaler i attraktiva lägen och inbjuda till inblickar mot lokaler och siktlinjer mot både Alviksberget och Mälaren.
- Närmast torget tillåts balkonger endast kraga ut 0,5 meter från fasad för att inte ta över upplevelsen av det öppna gaturummet och torget.
- Huvudentréerna ska vara förhöjda och markerade i fasad. Eventuella indrag ska ha en omsorgsfull gestaltning med fokus på material, belysning och möb- lering.



Genom att sockel och byggnad separeras med ett pelardäck bevaras den långa siktlinjen från Alviksberget till Strandparken och vattnet. Dessutom tillskapas mer yta till den ovanpåliggande förskolegården, som därmed delvis även blir takförsedd. Mellan sockeln och skolbyggnaden leder en allmän trappa till skolans och förskolans gårdar och vidare mot Alviksberget.



Skolbyggnadens entré mot Stationstorget utformas med en sockel i två våningar, till stor del uppglasad, som synliggör skolans funktion mot torget.

Skola och förskola anpassas till torget och Alviksberget

På Stationstorget föreslås en ny skola. Den nya byggnaden får ett framträdande läge med huvudentré mot Stationstorget.

Skolan kommer att, tillsammans med övriga byggnader kring torget, utgöra fonden i ett av det nya områdets entrélägen.

- Skolbyggnaden på Stationstorget utformas som en solid volym med markerad och förhöjd sockel i två våningar mot torget. Ett öppet entréparti vänder sig mot torget.
- Entrépartiet är till stor del uppglasat och ska synliggöra skolans funktion samt förstärka byggnadens offentliga roll vid torget.
- Huvudentrén ska ha ett tydligt uttryck och omsorgsfull gestaltning i val av material och detaljer.
- Fönstersättningen i både sockel och i fasaden ska vara konsekvent och rytmisk.
- Skolgården avses få en naturlig karaktär där naturlig topografi och vegetation skapar förutsättningar för att använda naturmiljön i den pedagogiska verksamheten.
- I bostadshuset bredvid skolbyggnaden separeras sockel och mellandel med ett pelardäck. Detta möjliggör en kompletterande, väderskyddad förskolegård, delvis på bakomliggande gård och delvis ovanpå sockeln. Öppningen möjliggör även långa siktlinjer mot vattnet från förskolegården.



Bottenvåningen i den högre byggnaden vid stationstorget vänder sig utåt mot torget. Kring byggnaden finns sittplatser med utblick mot vattnet.

Solitär markerar entréplats

Ett högre hus vid Stationstorgets västra del kommer att utgöra entrémarkör för Stationstorget och uppfattas som ett landmärke för hela området Alviks strand. Byggnaden markerar torget som tyngdpunkt i stadsdelen och kommer vara synligt på långt håll.

- Huset uppförs i 13 våningar.
- Byggnaden ska ha en sammanhållen arkitektonisk gestaltningsidé med rytmisk och stram fönstersättning.
- Byggnadens gestaltning och funktioner ska öppna upp sig mot torget och erbjuda publika lokaler vända mot Stationstorget.
- Balkonger ska vara integrerade i byggnadsvolymen. Det finns möjlighet till 0,5 m utkragande franska balkonger.
- Sittplatser kring byggnaden ska erbjudas varifrån man kan se ner mot Mälaren och Strandparken. Skärmtak skapar en väderskyddad zon för sittplatser.

Utformning av allmän plats



De offentliga rummen i Alviks Strand är en del av ett större nätverk av torg och parker i Alvik, Traneberg och Äppelviken.

I Alviks strand finns en mångfald av offentliga platser, parker, torg och vistelsezoner för allmänheten. Dessa ska utformas tillgängligt och med omsorg om gestaltningen av området som helhet i val av material, möblering och växtlighet. De större allmänna torg- och parkbildningarna är:

Strandparken

Skogen
Gräsyten
Strandpromenaden
Alviksön
Alviken

Bergsparken Stationstorget Fabrikstorget Alviksberget

40

De offentliga rummen ska finnas till för olika målgrupper och deras behov av vila, rekreation och naturupplevelse eller puls, mötesplats och aktivitet.

De offentliga platserna och byggnaderna som omgärdar dem ska ges förutsättningar för att vara aktiva under stora delar av dygnet med lokaler i bottenvåningar, belysning, funktioner och dess placering längs befolkade stråk.

Strandparken

Strandparken som vistelserum

Den nuvarande strandparken bevaras, förädlas och byggs ut med tillkommande ytor till en stadsdelspark för att möta de krav som ställs på grönytor i samband med att bostadsbebyggelsen byggs ut. Utfyllnad i vattnet föreslås för att skapa större sammanhängande vistelseytor.

Relation till Mälaren

Det planerade bostadsområdets siktaxlar ned mot Mälaren får sina förlängningar i Strandparken genom stråk och bryggor.

Strandparkens unika vattennära läge ska upplevas som en park skild från gator och bebyggelse men med tydliga entréer och visuella axlar för att stärka sambanden mellan bebyggelse och strandpark.



Öppna gräsytor, trädäcket och lekplatsen blir målpunkter längs den nya strandparken. Vy över Strandparkens stora öppna gräsyta från vattnet.



Skogen

Strandparkens södra del utgörs av kupe-rad naturmark som gränsar till Mälarparken och Alviksbron i söder. Naturmarken och strandzonen har höga ekologiska och rekreativa värden som till stor del bevaras, förstärks och värnas.

Gräsytan

Genom borttagning av nuvarande restaurangpaviljong och utfyllnader omvandlas detta delområde till park. Centralt i den nya parkytan föreslås en större gräsyta i form av en pelouse som omges av ett orangeri, pergolabågar samt sitt- och lekmöjligheter, allt inbäddat i vegetation. Trädäcket, öppna gräsytor, orangeriet och lekplatsen kommer att bli några av de nya områdets målpunkter.

Strandpromenaden

Strandparkens mellersta del är en smal strandzon med naturlig parkkaraktär, med stora träd som hänger ut över den gamla utfyllda kajen med ett varierat fältskikt närmast vattnet.



Gröna slänter som möter vattnet runt den nya öns gräsyta och soldäck. Vy över kanalen mellan Strandparken och den föreslagna ön.



Alviksön

Den smala strandremsan närmast vattnet med sitt hårt utnyttjade promenadstråk kompletteras med en anlagd parkö och ett sund emellan som utvecklar strandparken till ett mycket attraktivt besöksmål från att ha varit ett smalt grönt stråk närmast strandgatan. På ett vattendjup större än tre meter föreslås att en ö anläggs för att tillskapa mer parkyta. På så sätt skapas ett tretton meter brett sund, med ett största vattendjup på cirka två meter, mellan parkön och stranden.

Ön kommer att bli ett välbehövligt grönytetillskott i bästa söderläge. Öns soldäck och stora gräsyta inbäddas av vegetationsklädda slänter som går ned i vattnet. Här finns också utegym och en målpunkt i form av en dansbana/scen.

Alviken

I slutet av trappan som binder samman Gustavslundsvägen och Alviksvägen ligger Strandtorget. En målpunkt med blommande träd och med plats för uteserveringar i anslutning till byggnaden.

Ett trädäck anläggs i anslutning till Strandtorget och ger en direkt koppling och siktlinje ut mot vattnet. På trädäcket finns sittmöbler för vistelse och rekreation.



De långa siktlinjerna gör vattnet synligt från Stationstorget. Torget utformas med sitttytor för vila och vistelse och en pergola som avskiljer torget från tvärbanspåret.

Stationstorget

Stationstorget ligger i anslutning till tvärbansens station Alviks Strand. Torget blir en knutpunkt i området. Över torget passerar en planerad cykelbana. Längs med spåren går ett gångstråk som ansluter mot gångstråket genom Alviksskogen.

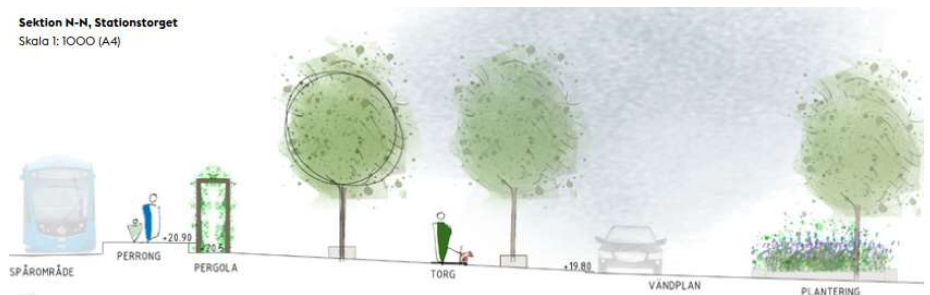
- Mellan vändplanen och perrongen finns plats för två rader större träd. Som trädart på torget föreslås tall för att knyta samman gestaltningen med områdets hällmarker och tallar.

- Stora ekar som solitärträd föreslås på den lägre torgytan och i mitten av vändplanen. Dessa träd står i planteringsytor med prydnadsgräs och perenner. I torgets fond fylls pergolan med klättraväxter, som ett avslut på torget.

- Mellan träden föreslås låga sittbara granitmurar med träsits. Trädplanteringarna på den lägre torgytan och på vändplanen höjs upp med horisontella granitmurar i sitthöjd.



Sektion N-N, Stationstorget
Skala 1:1000 (A4)



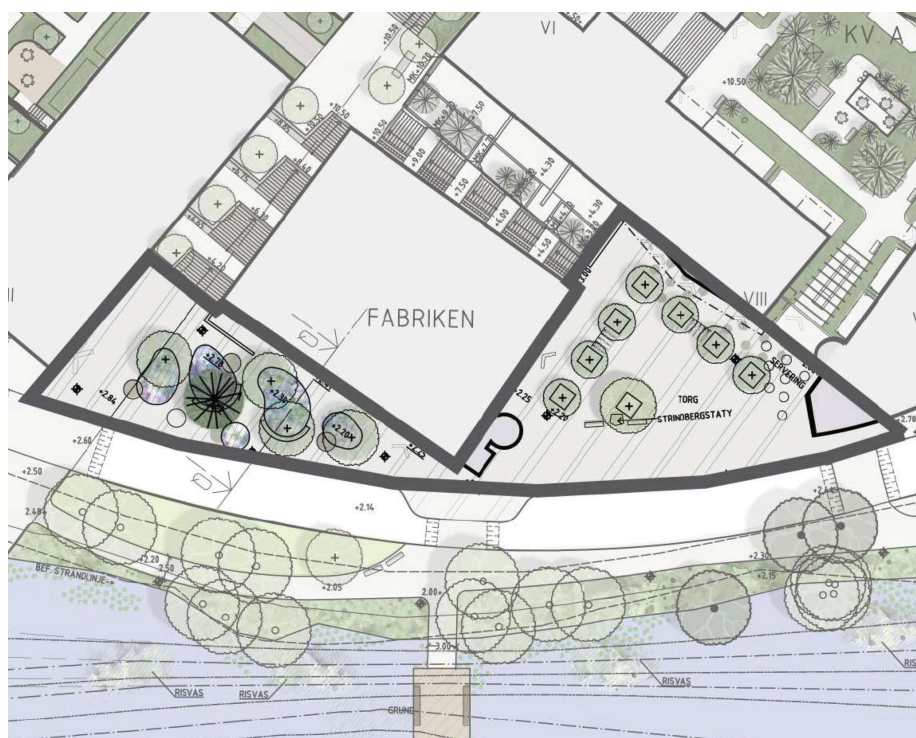
Fabrikstorget

Kring den tidigare fabriksbyggnaden föreslås ett torg, Fabrikstorget, som förväntas bli en central målpunkt i övergången mellan bostadsbebyggelsen och strandparken. Den äldre tegelbyggnaden som bevaras är identitetsskapande och ger karaktär till platsen. I förslaget blir torget ett grönskande parktorg med inslag av blommande träd och färgsprakande perennplanteringar.

Vegetation

Vid torget finns en högvuxen och äldre svarttall som är värdefull och bevaras. Tallen är karakteristisk och ger volym och en lätt skugga till torget redan när det är nyanlagt. Kring tallen föreslås några försänkta planteringsytor för träd och perenner som ramar in och skapar trivsamma mellanrum med sittmöjligheter.

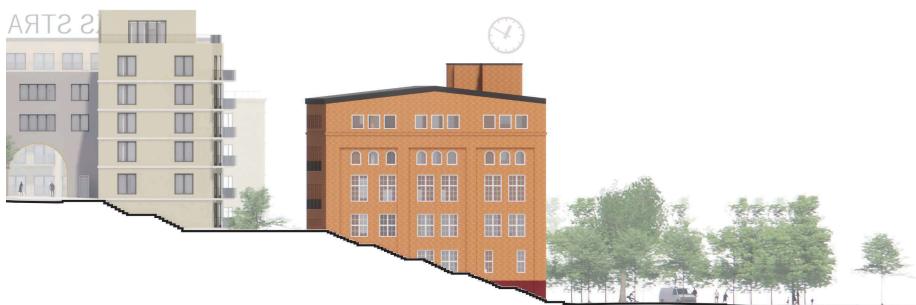
Här föreslås en årstidvarierad flora med färgsprakande perenner, valda med omsorg för att gynna den biologiska mångfalden som fjärilar och humlor. I torgets norra del föreslås vårblomande trädplanteringar i en rad längs fasaderna. På torgets mitt planteras en större ek som stöd och motiv för Strindbergsstatyns placering. Planteringsytorna är försänkta för att samla upp dagvatten.

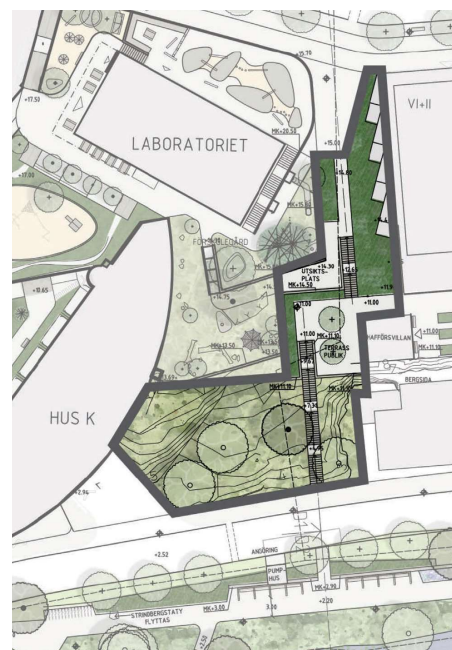


Material och möblering

Torget läge och form mot en fond av bebyggelse och nära strandpromenaden skapar förutsättningar för en inbjudande och samlande plats och ett nav i området.

Torget erbjuder flera sittmöjligheter i form av förhöjda granitkanter längs planteringsytor, sittytor i granit och parksoffor som riktar sig mot torget och vattnet. I bottenvåningen vid båghuset finns plats för caféverksamhet med möjlighet till uteservering på torget. En servering i Fabriken kommer att bidra med folkliv och rörelse och denna del av torget blir en attraktiv målpunkt.





Bergsparken

Mellan Vita Villan och båghuset ligger ett av få bevarade naturmarkspartier i området. Det är en brant sluttning med både berg i dagen och äldre blandad vegetation som stora tallar och lönnar.

Området är värdefullt som en av få platser i området där man kan läsa av det ursprungliga landskapets kraftiga topografi byggt på urberg. Naturpartiets nedre del är tänkt att sparas som en del av Bergsparken.

Trappväg med terrasser

Genom parken går en av flera trappvägar som förbinder Strandparken med den övre delen av Gustavslundsvägen. Slätten kommer att terrasseras med granitklädda stödmurar för att bevara berget och för att på några ställen kunna anlägga plana

vistelsezoner. De tillförda granitmurarna har samma riktning som urberget för att samverka med dess riktning parallellt med Mälaren. En lite större terrass intill den bevarade chaufförsvillan har plats för träd och sittplatser och en mindre terrass högre upp blir en utsiktsplats med en fin vy över vattnet.

Den övre terrassen kan nå tillgängligt från Gustavslundsvägen. Den övre delen av slätten kommer att bli en del av en förskolegård som blir möjlig att använda som lektyta med hjälp av stödmurar medan den nedre delen bevaras som naturmark med hållar och befintliga träd.

Den nedre delen av området består av bevarad vegetation på hållmark, medan den övre delen, som är bortsprängd för att kla-

ra anslutningar till Gustavslundsvägen och föreslagen bebyggelse, omges av anlagda planteringszoner. Framför chaufförsvillan planteras några uppstammade syrener för att knyta an till tiden för dess tillkomst. Planteringsytorna närmast bebyggelsen föreslås få ett mer naturligt koncept för att knyta an till platsens natur.



Alviksberget

Alviksberget behåller sin karaktär som grönområde med skogsbevuxen naturmark. Området tillgängliggörs med nya stråk och entréer för att bättre koppla samman området, samt utvecklas med en ny naturlekplats.

Entrén till Alviksberget från Runda vägen förtydligas med en ny entréplats. Cykelparkering och sittmöjligheter tillskapas. Platsen förses med fördel med ett entrémotiv, i form av exempelvis sittmurar med platsens namn. Befintliga träd bevaras och nya planteringar utformas för att väl ansluta till naturområdets karaktär.

I en naturlig glänta i naturområdet där marken är relativt plan föreslås en ny naturlekplats.

Platsen ansluter till befintliga stigar inom området och till den föreslagna öst-västliga kopplingen. Naturlekplatsen utformas för att i så stor utsträckning det är möjligt bevara befintliga träd. Befintliga tallar och ekar friställs genom varsam gallring av sly vilket skapar fina platsbildningar och vandrande skugga på platsen.

Vissa partier med sly bevaras för höga lekvärden och för att ge en rumslig variation i naturmarkens mellanskikt.

Sträckan mellan entréplatsen och naturlekplatsen utformas för att följa topografin och minimera släntutbredning i naturmarken, och utförs med så hög tillgänglighet som topografin medger.

