

A map of the study area in Rotterdam, The Netherlands. The map shows the city's layout, including the North Sea to the west and the city center to the east. A black arrow points to the study site, which is located in the city center, near the North Sea.

Byggherre: Akademiska Hus  
Arkitekt: BSK Arkitekter AB



Kvarter 1, front mot Albanoparken

### Kvarter 1 – Invid Roslagsvägen

Kvarter 1 i södra Albano ligger längst västerut och sträcker sig mellan Albanovägen och den trädplanterade Albanoparken mot Roslagsvägen. Albanovägen är den viktiga öst-västliga kopplingen mellan Albano och Vetenskapsstaden med Karolinska Institutet längst i väster.

Stor omsorg läggs vid utformning av detta kvarter som öppnar sig mot och är väl synligt från Brunnsvikens landskap och Bellevueparken, i öster möts kvarter 1 av kvarter 2 i en delvis underbyggd gränd.

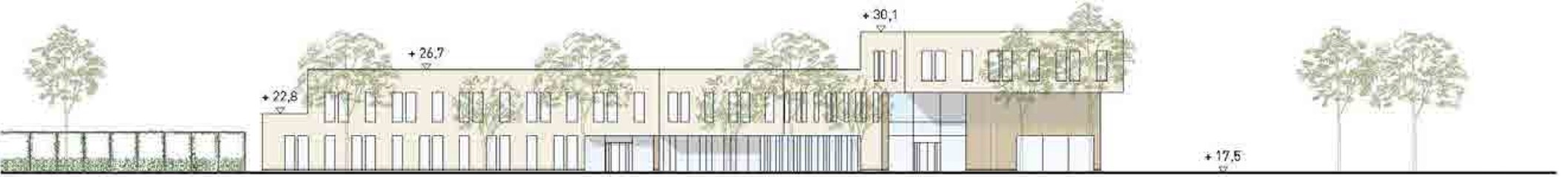
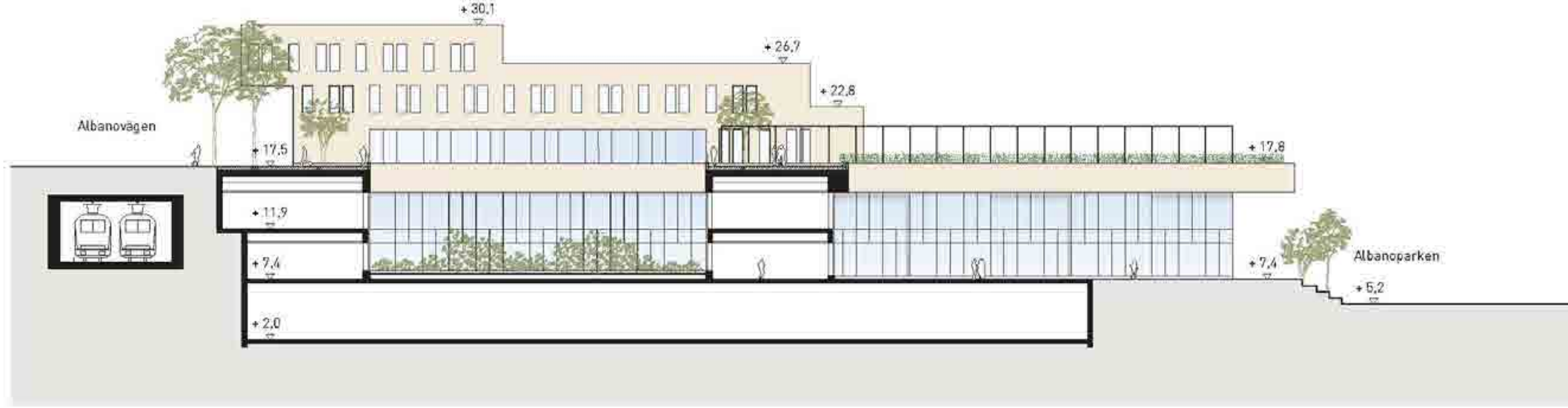
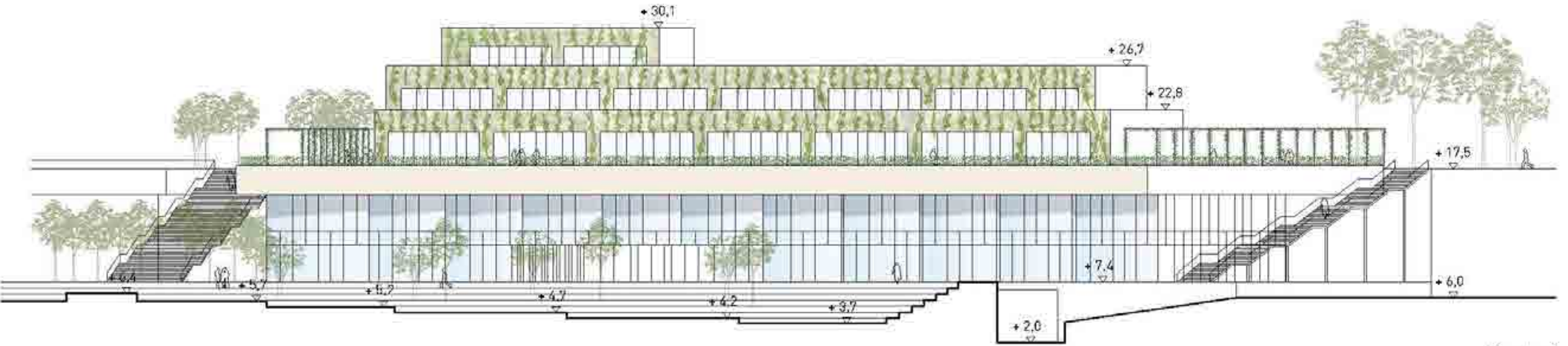
Överdäckningen av Värtabanan skapar ett souterrängförhållande i området som vid kvarter 1 innebär en höjdskillnad på +7,4 i Albanoparken mot Roslagsvägen upp till +17,5 uppe vid Albanovägen. Kvarter 1 länkar samman Albanoparken med Albanovägen via luftiga trappor i gränden samt ett gårdsrum i flera etager som sträcker sig genom kvarteret. Gårdsrummet skapar både en visuell och fysisk kontakt mellan Albanoparken och Albanovägen och bildar samtidigt kvarterets samlade sociala rum.

Från Albanoparken framträder kvarteret som en två våningar hög, bågformad byggnad i glas med ett utragande grönskande terrass som tak. Bågformen skapar ett tydligt samlade parkrum framför kvarteret. Ovanpå terrassvåningen står en indragen volym bestående av tre terrasserade våningar med samma bågmotiv. Överbyggnaden har en mer solid putskaraktär där de krökta terrasserade fasaderna kläs med grönska på en fristående spaljé som följer bågens form.

Mot Albanovägen utgörs kvarteret av en tre våningar hög byggnad med en våningshög utkravning över huvudentrén samt en samlade gård som öppnar upp kvarteret ner mot parken och Brunnsviken. Fasader mot Albanovägen och gränden har en putskaraktär.

Kvarterets stora terrasser ligger i samma nivå som Albanovägen (+17,5) och skapar ett sammanhängande offentligt rum som länkar samman alla kvarter norr om Värtabanan. Terrassen är ett grönskande socialt rum med utsikt över Brunnsviken. De gröna taken tar hand om dagvatten och bidrar till att uppfylla projektets höga miljö- och energimål. Nedsänkta gårdar ger ljus och grönska till byggnadens inre.

I kvarter 1 integreras en befintlig teknik- och servicebyggnad på plan 0 (+2,0). Byggnaden nås via en infart från Roslagsvägen som även utgör infart för gods och parkering under kvarteret.



Kvarter 1 Fasad mot Albanovägen isöder Skala 1:500



## Program

Universitetets lokaler består främst av föreläsningssalar, undervisningsrum i olika storlekar och uppehållsytor för studenter samt kontorsrum och personalutrymmen för de olika institutionerna. Strukturen i kvarter 1 är uppbyggd på generella måttmoduler som möjliggör variation och förändring av programfunktioner mellan undervisningslokaler och arbetsplatser för personal eller forskare. Det är möjligt att inrymma funktionerna flexibelt, för antingen lokaler för undervisning, delar av institutioner eller en kombination av båda, på alla plan. De

olika institutionerna skall kunna fungera separat men har även möjlighet att kopplas samman i de gemensamma utrymmena och i det sociala stråket. Planlösningarna i gestaltungsprogrammet utgör exempel på möjliga alternativ.

Miljön för lärande är inte begränsad till den traditionella lärosalen, grupprummet, labbet eller hörsalen och det moderna universitetet måste därför även fyllas med öppna studieplatser och andra platser som inbjuder till informella möten.

## Organisation

Kvarter 1 innehåller lokaler för universitetsverksamhet.

Plan 0 ligger under mark och innehåller en befintlig service- och teknikbyggnad, godsmottagning, teknik samt parkeering.

Plan 1 och 2 ligger i söterrång med den överdäckade Värtabanan i ryggen och med utsikt mot Brunnsviken i fronten. Planen har en högre våningshöjd för att möjliggöra full flexibilitet mellan undervisning och kontorsverksamhet. Nedsänkta gårdar ger ljus och grönska åt planens inre delar. Det sociala stråket korsar båda planen och kopplar samman dem både internt och externt med övriga kvarter. Öppna sociala studier, undervisningslokaler och stödfunktioner orienteras kring det sociala stråket. Planen innehåller institutionslokaler med kontorsmiljöer för personal och forskare. Mellan kontorsmiljöerna, som placeras i fasad, ligger gemensamma möteslokaler, bibliotek, pentry och öppna platser för informella möten.

Plan 3 utgör byggnadens huvudsakliga entréplan som interiört kopplar samman det sociala stråket med Albanovägen. Planet har en våningshöjd som möjliggör full flexibilitet mellan undervisning och kontorsverksamhet. Plan 3 är det mest publika planet som orienteras med öppna sociala studietyor mot den samlande innergårdar och mot terrassen mot Brunnsviken. Runt om ligger slutna undervisningslokaler.

Plan 4 och 5 har gröna terrasser mot Brunnsviken. Planen innehåller institutionslokaler med kontorsmiljöer för personal och forskare. Mellan kontorsmiljöerna, som placeras i fasad, ligger gemensamma möteslokaler, bibliotek, pentry och öppna platser för informella möten.

## Entrée et matériel

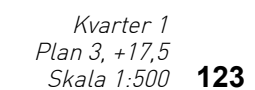
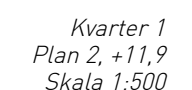
Kvarters huvudentré vetter mot Albanovägen. Entréhallen utgörs av ett dubbelhögt rum med utblick mot både Bellevuestråket, gränden och terrassen mot Brunnsviken. Kvarteret har ett antal sidoentréer på olika våningsplan som vetter mot terrass, gårdstum, gränd och Albanoparken. Alla entréer ansluter till ett genomgående socialt kommunikationsstråk – det sociala stråket. Det sociala stråket binder samman kvarteren i södra Albano, norr om Värtabanan, såväl inomhus som utomhus. Sociala stråket möjliggör en flexibel användning av byggnaderna och samutnyttjande av lokalerna.

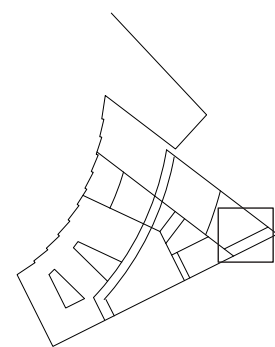
Kvarter 1 uppträder med olika karaktär mot olika sidor i området. Mot Albanovägen och gränden har kvarteret en urban och publik karaktär medan det mot parklandskapet och Brunnsviken mer uppträder som en grön del av topografin.

Fasaderna under det grönskande utkragande terrasslandskapet är uppbyggda av våningshöga veckade glaspartier. De höga glasfasaderna möter terrassens bjälklagskant i ljus slät puts. På den gröna terrassen ligger indragna trappande volymer i ljus slät puts med fönster och partier i trä.

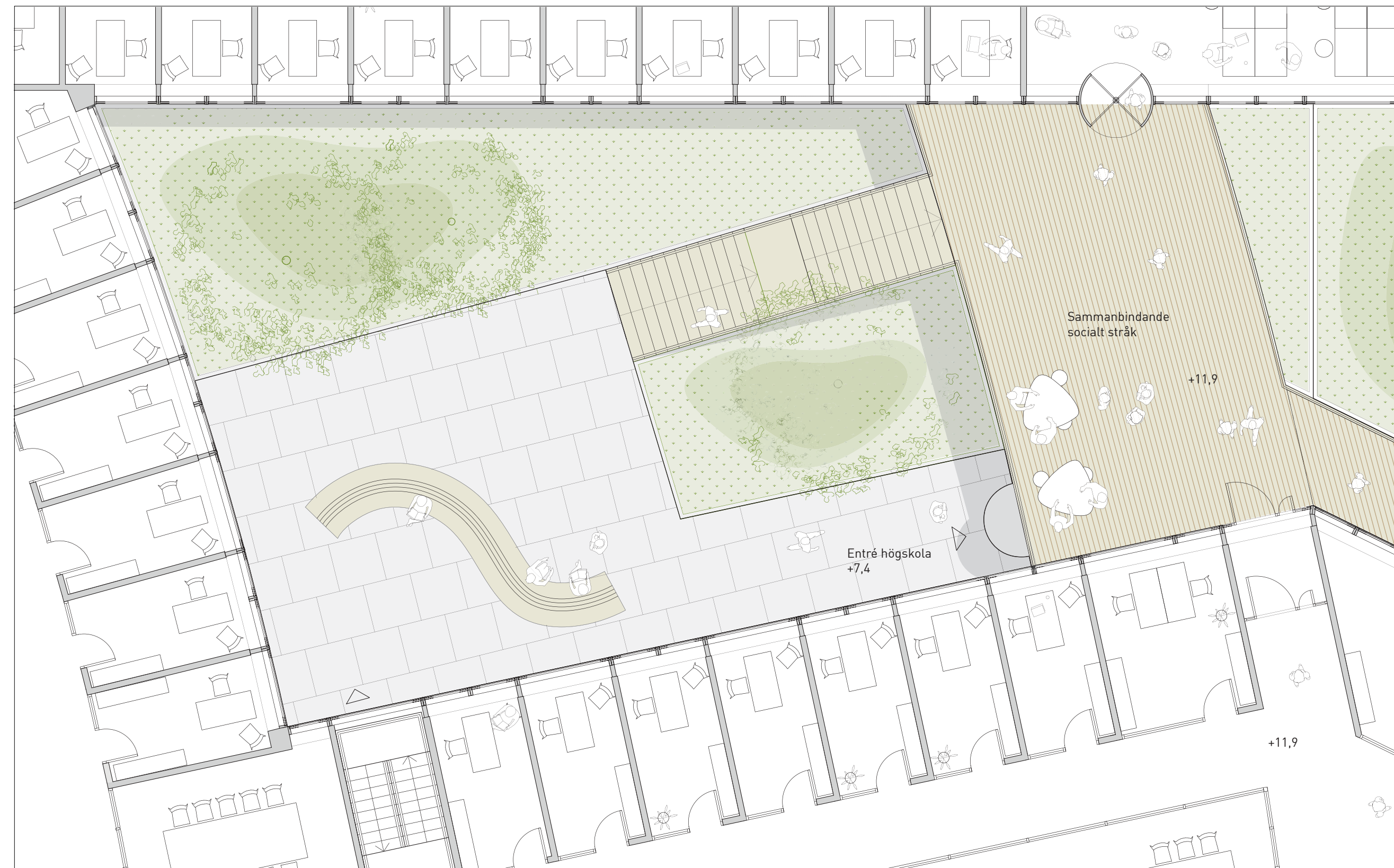
Kvarterets entréer gestaltas med träfodrade nischer, i dubbel våningshöjd vid huvudentré. Väggar och undertak kläs i trä såväl utanför varje entré som inne i entréhallarna. Även de gröna gårdarna har inslag av trä i bjälklagsavtäckningar och undersidor av bjälklag.







Kvarter 1  
Entré plan 3 + 17,5  
Planutsnitt  
Skala 1:100



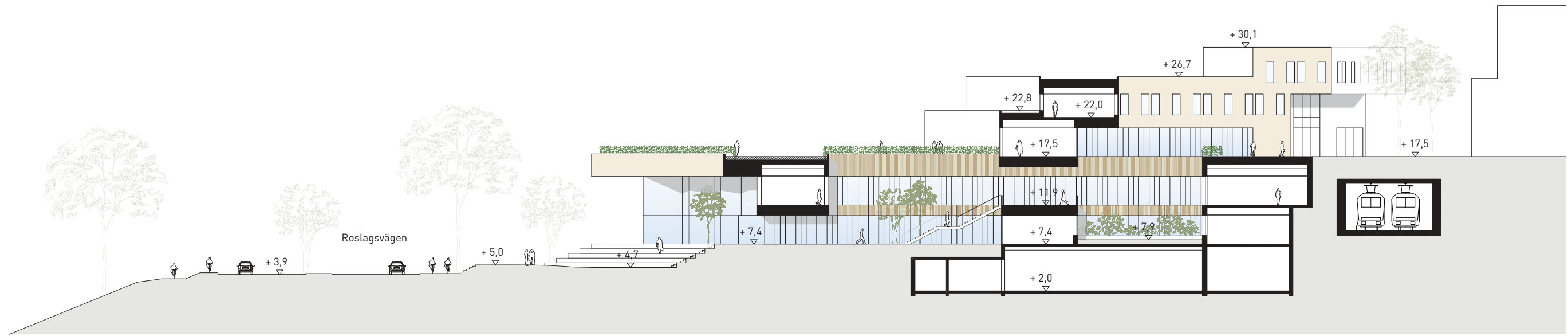
Kvarter 1  
Gård plan 2 +11,9  
Planutsnitt  
Skala 1:100



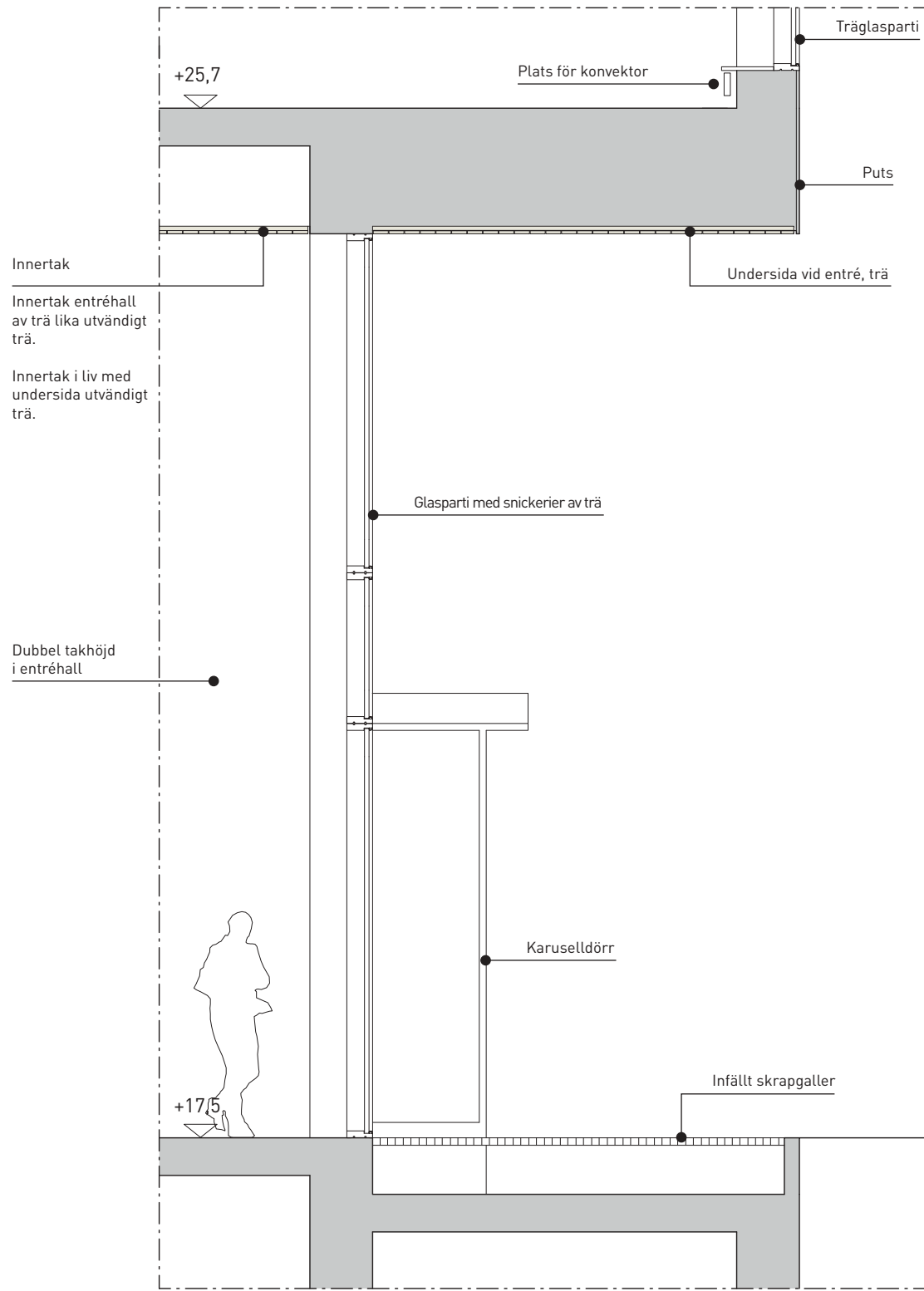
Vy från Bellevue



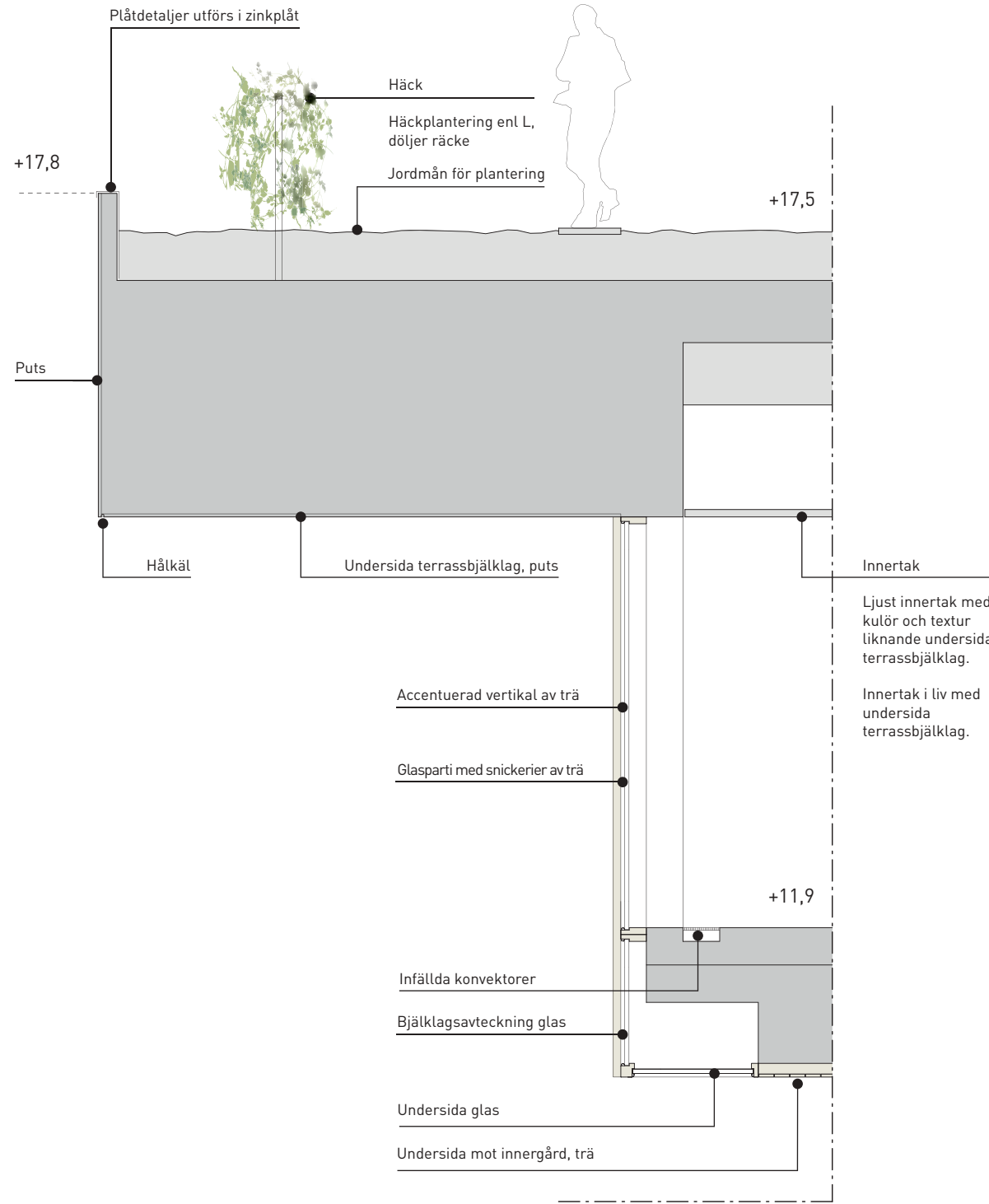
Kvarter 1 Taklandskap



Kvarter 1  
Sektion A-A  
Skala 1:500



Kvarter 1  
Detalj entré  
Skala 1:50



Kvarter 1  
Detalj terrassbjälklag  
Skala 1:50