

Från Roslagsvägen till Albanovaterrassen

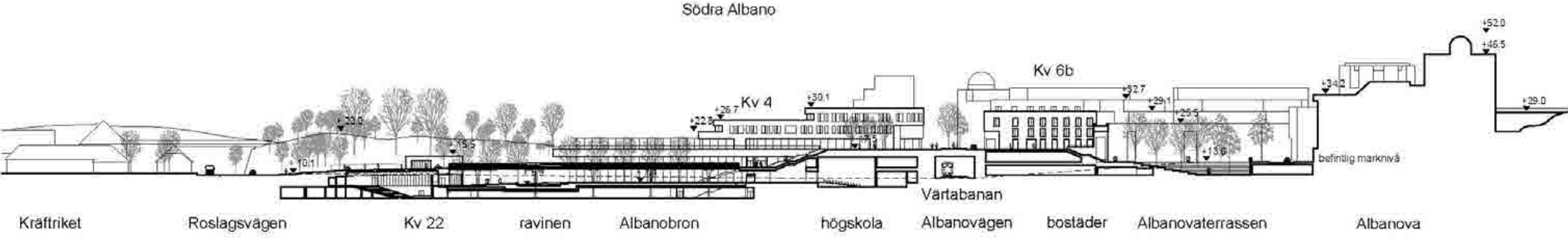
Campusområdet har sitt huvudstråk från entrén vid Roslagsvägen, via Albanobron in i universitetområdet och fram till Albanovaterrassen. Entrébyggnaden är strategiskt placerad vid Roslagsvägen/Greta Arwidssons Väg nära busshållplatserna. Byggnaden har en särställning med sitt framskjutna läge och annonserar campusområdet.

Albanobron är campusområdets viktigaste sociala rum som kantas av institutioner och studentbostäder. Här är prägnen av tät stad mest påtaglig och här ligger ett flertal målpunkter som entréer till bibliotek och stora hörsalar liksom caféer. Albanobron som har utblickar över landskapet och institutionsområdet erbjuder många siltmöjligheter, vilket gör den bilfria miljö till en naturlig mötesplats.

Albanovaterrassen är områdets största rum och anläggning, en kombination av teater och park. Teatern rymmer cirka 1200 personer och kan användas till konserter och andra evenemang. Runt platsen ligger service lokaler och bostäder. Till vardags utgör den sydvända terrasserade parkslutningen en naturlig siltplats. Teatern innesluts mot söder av en fasad där en entré till AlbaNova kan ordnas.



Albanobron - corso - campusområdets mest frekventerade gångstråk, kv 22 till höger och kv 4 till vänster, mot söder.



Sektion D-D, genom Albanobron
Skala 1:1500 (A3).

Albanovaterrassen kan rymma 1200 personer i sina gradängar, kv 8, 9, 10, mot öster.



Kv 3, 6a och Albanovaterrassen från fönster i AlbaNova.



Huvudentrén, från Greta Arwidssons Väg, kv 22, mot söder.



På Albanobron, mötet med Albanovägen, kv 6a och 6b, mot söder.

Längs Albanovägen

Albanocampus är tänkt som ett nav i Vetenskapsstaden som knyter ihop Stockholms universitet i Frescati, KTH, Karolinska Institutet och Hagastaden. Ovanför järnvägen i södra Albano löper Albanovägen som utgör den viktiga länken mellan institutionsområdena i öst-västlig riktning.

Albanovägen ovanpå Värtabanans tunneltak och utgör områdets höjdrygg. En gång- och cykelbro anläggs i stråkets förlängning och ansluter till Lögebodavägen vid Carl Elds ateljé i Bellevueparken. Gång- och cykelbrons placering, ovanför järnvägsbron, säkerställer att den befintliga värdefulla vegetationen inom Bellevueparken inte skadas.

Albanovägen utgör Albanocampus entré västerifrån, här möter man Albano smides gamla kulturbyggnad och Roslagstullsberget med det före detta epidemisjukhusets anläggning från slutet av 1800-talet. I öster ansluter sträket till Ruddammsvägen där en station kan anläggas när godstrafiken på Värtabanan konverteras till persontrafik.

Bebyggelsen längs Albanovägen består av institutionskvarter för både Stockholms universitet och KTH samt entréer för student- och gästforskarbostäder. Mot vägen vänder sig även bibliotek, restauranger och caféer som tillsammans bidrar till stråkets offentliga karaktär.

Med tydligt gestaltade entréer som kan angöras med bil och med det viktiga öst-västliga gång- och cykelsträket är Albanovägen främst ett kommunikations- och entrérum.



Albanovägen på Värtabanans tunneltak, mot öster, i förgrunden institutionsbyggnader.



Albanovägen möte med mittsträket längs Albanobron, kv 2 och 4 till vänster, kv 6a och b till höger, mot öster.



Albanovägen med gång- och cykelbron i förgrunden, Roslagsvägen till vänster, Albano Smide däremellan.



Utblick från Albanovägen i gränden mellan kv 4 och 5, mot norr.

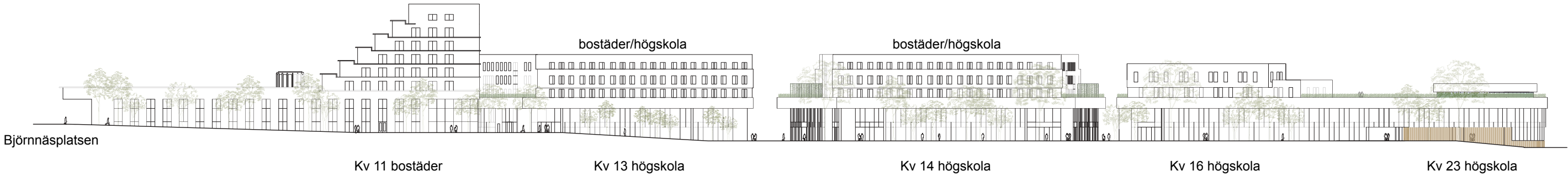


Albanovägen från Ruddammsvägen, kv 7 till vänster och kv 5 till höger, mot väster.

Entré från öster



Fasaduppställning mot Ruddammsvägen i Södra Albano, skala 1:1000 (A3).



Fasaduppställning mot Ruddammsvägen i Norra Albano, skala 1:1000 (A3).

Roslagsbanans banvall utgör områdets östra gräns och endast två entrépunkter är möjliga österifrån, dels genom den befintliga porten vid Björnnäsplatsen, dels en ny passage genom Roslagsbanans banvall, det så kallade Frescatistråket vid norra Albano. Längs Roslagsbanan löper den förlängda Ruddammsvägen som kantas av institutions- och bostadsbebyggelse. Den förlängda Ruddammsvägen är områdets bilentré från Roslagsvägen och Greta Arwidssons Väg.

Från Ruddammsvägen når man Greta Arwidssons Väg, Albanohöjden och Albanovägen. Ruddammsvägens offentliga rum kommer i framtiden att präglas av kollektivtrafikens närvaro, med en omstigningsstation mellan Vårtabanan och Roslagsbanan samt bussar.



Greta Arwidssons Väg mot Kräftriket. Den nya entrépaviljongen i fonden, mot väster



Från Söderbrunns koloniträdgårdsområde, i fonden entré till Albanovägen, mot väster.
Se sid 37 siktlinje 7.



Albanovägens mynning mot Ruddammsvägens förlängning, kv 5 till höger, kv 7 rakt fram, mot sydväst.

På terrasserna



Södra Albano, från terrassen i kv 2 mot Albanohöjden, etnräbyggnaden i mitten, Kräfteriket till vänster.

Campusområdets bärande gestaltningsidé tar sin utgångspunkt i Albanohöjdens bergsparti. En sänkning av marken omkring berget påverkar höjdsättningen av bebyggelsen. Närmast Albanohöjden uppförs byggnaderna i endast två våningar och på dess tak anläggs terrasser. Terrasserna planteras och utvidgar det gröna centrala parkrummet och bidrar till att förstärka och nyskapa ekologiska spridningsvägar mellan Nationalstadsparkens kärnområden.

På terrasserna finns stora möjligheter att utveckla olika program för rekreation, idrott och experimentalträdgårdar som tar till vara Nationalstadsparkens gröna potential. Från terrassernas upphöjda läge bjuds rika utblickar över Brunnsviken och det omkringliggande parklandskapet.

I södra Albano ligger terrasserna på samma nivå som Albanovägen och är tillgängliga för allmänheten.



Södra Albano från Albanobron mot öster. Till höger: kv 4.



Till höger: Södra Albano från Albanohöjden mot huvudentrén. WennerGren Center i fonden.



Södra Albano, från terrassen i kv 5 mot Kräfteriket i väster.



Norra Albano från Albanohöjden mot norr. Till höger: student- och gästforskarbostäder i kv 14.

I ravinen

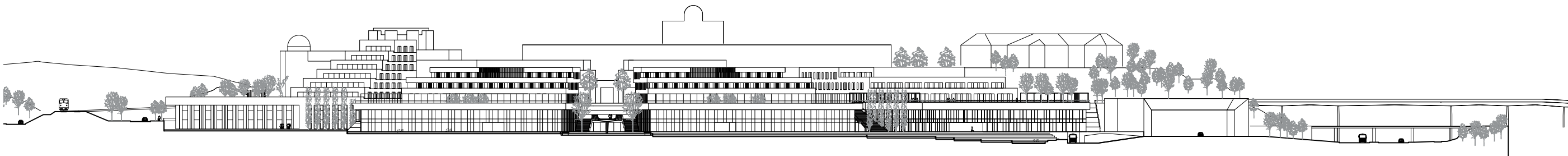
Landskapsbehandlingen i campusområdet innebär en dramatisering av topografin där marken närmast bebyggelsen sänks och en ravin skapas. Ravinen är del av Albanoparken som binder ihop norra och södra Albano kring Albanohöjden.

Den försänkta ravinen skapar en välbehövlig avskildhet intill den hårt trafikerade Roslagsvägen och upplevelsen av naturen förstärks. Ett promenadstråk i ravinen knyter ihop Albanocampus i en sammanhängande parkmiljö, Albanoparken. I ravinen får institutionsbebyggelsen ett närområde, en exklusiv förgård, där dagvattenkanalens öppna system utgör ett ledmotiv.

Dagvattenkanalen har en byggd sida mot kvarteren och en natur-/våtmarksbehandling mot parken. Denna kanal och miljö tar hand om och leder dagvatten ner mot Brunnsviken, miljön ger rika ekologiska, sociala och estetiska parkvärden.



Till höger: Södra Albano, från kv 4, mot väster.



Södra Albano , fasader mot norr.

Södra Albano, från ravinen mot entrén under Albanobron.



Till höger: Norra Albano , i Albanoparken vid kv 16, mot söder.



Norra Albano från Björnäsplatsen, kv 11 till höger, mot norr.



Viktiga gångförbindelser, det sociala stråket, skapar samband mellan funktioner och människor i Albanos delområden. Det förbinder byggnaderna med de utvändiga arealerna och ger god orienterbarhet och överblick.

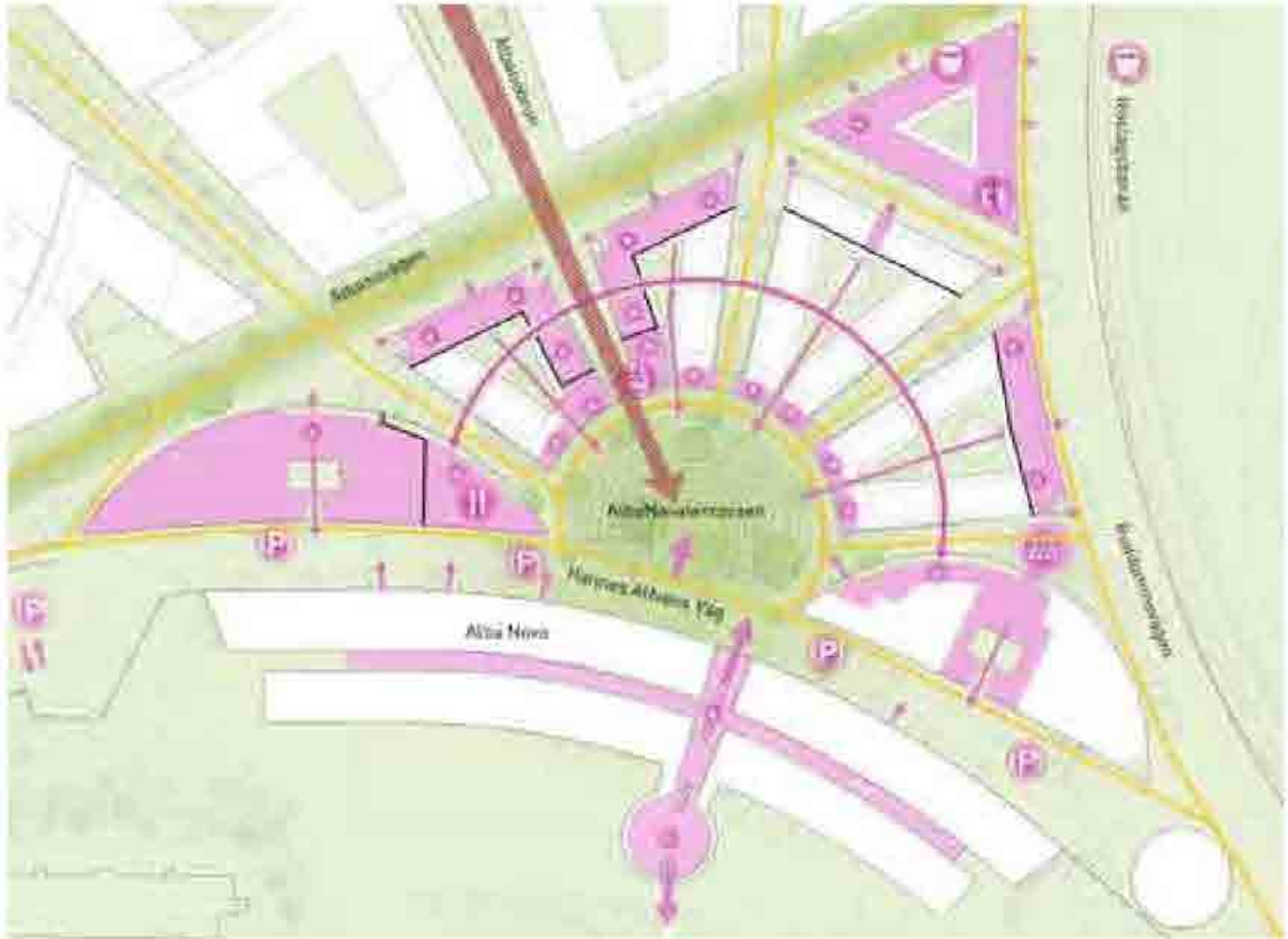
Stråket fortsätter österut, passerar byggnadens huvudhisar och större undervisningsrum i den östra flygeln och vidare under gränden mellan kvarter 1 och 2. I den underbyggda gränden rör man sig mellan större undervisningsrum som är organiserade kring små åttarmgårdar, nedsänkta trädgårdar, som ger dagsljus och grönska. Härifrån fortsätter sedan stråket obrutet till nästa universitetsbyggnad – kvarter 2.

När man träder in i kvarter 2, så här man kontakt till den stora innergårdens grönska mot norr och till plan 3 och entrén mot Albanovägen mot söder, via det stora sammanbindande atriumrummet. Det sociala stråket fortsätter vidare in under Albanobron och in i motsvarande sammanbindande atriumrum i kvarter 4 och vidare in under gränden mellan kvarter 4 och 5, med ytterligare undervisningsrum och läsplatser. Det sociala stråket är institutens pulsåder, fullt med utåtriktade universitetsfunktioner och kommunikationer mellan dessa.

och vidare upp till de mer forskartunga våningarna upptill i byggnaderna. Visionen om synergi, spontana möten och visuella förbindelser är här i fokus, liksom de kommunikativa förbindelsenerverna för att instituten ska fungera optimalt.

Det sociala stråket integrerar de tre universitetskvarteren med varandra, och förbinder entéerna på de tre våningsplanen med Albanovägen och Albanoparken/Brunnsviken. Utblickar till den omgivande Albanoparken skapas genom glasade gårdar som möter stråket i kvarter 2 och 4.

Det finns en möjlighet att koppla det sociala stråket till bostaderna i kvarter 5, till gemensamma funktioner som tvättstugor och cykelparkering. Det finns också möjlighet att använda lokaler i bostadskvarteret för universitetsfunktioner. Via bostadskvarteret kan det sociala stråket ges en öppning ut mot Albanoparken och vidare mot norra Albano och Fiescatti.



Albanovaterassen är områdets knutpunkt, den gröna amfiteatern, kantas av institutionskvarter (den befintliga anläggningen, AlbaNova, samt kvarter 3 och 10) liksom även av bostadskvarter för studenter.

Begyggelsestrukturen är tät och ger möjlighet till ett intensivt och spännande stadsliv, porliker och passager mellan kvarteren bildar ett socialt stråk där man kan röra sig fritt och på de viktigaste entréer, platser och funktioner. Genom bostadskvarterens gårdar kan man nå restaurangen i botterväningen i kvarter 3 och vidare till institutionskvarter 10 med seminarierum. Bostadshusen har lokaler och gemensamma utrymmen för studenter på entréplanen, både mot Albanovaterrassen och mot Albanvägen.

I Albanovateirassen möts områdets huvudentré, Albanobron, den befintliga entréaxeln i AlbaNova. Kvarter 3 och 10 har entréer som vänder sig mot de befintliga entréerna i AlbaNova vilket skapar förutsättningar för intressant integration mellan nytt och befintligt.

Kvarter 7 rymmer lokaler samtl en förskola i bottenvåning-
en. I framtiden kan en konvertering av Värtabanans godstrafik
till persontrafik ske och en omstigningsstation till Rostagsba-
nan kan etableras och en station uppföras i kvarter 7.

Parkeringen som ligger under gatan mellan AlbaNova och kvarter kring Albanovallterrassen, kan nås direkt från del lägsta nivå i den gröna amfiteatern samt genom institutionsbyggnaderna.

Norr om Greta Arwidssons väg och Albanohöjden ligger norra Albano, som omfattar fem kvarter utmed Ruddammsgåsen. Fyra av dessa kvarter, 13, 14, 16 och 23, innehåller lokaler för undervisning. Kvarteren bildar en sammanhängande struktur som bryts upp av tvågående gränder som utgår från Ruddammsgåsen. Entréerna till studentbostadernas trapphus vetter mot gränderna och bidrar till liv och rörelse olika tider på dygnet. Det sociala stråket från Södra Albano får sin fortsättning i denna struktur.

Det sociala stråket förbinder kvarteren och de olika institutionerna med varandra, såväl inomhus som utomhus, i ett nord-sydligt kommunikationsstråk och ger god orienterbarhet, men möjliggör också en flexibel användning och samutnyttjande av lokalerna. De olika institutionerna skall kunna fungera separat men de har även möjlighet att kopplas samman i de gemensamma utrymmena och i det sociala stråket.

Plan 1 är entreplanen mot Ruddammsvagen och det mest publika våningsplanet i samtliga kvarter. Här ligger olika föreläsningssalar och undervisningsrum vid de stora glasfasaderna mot Ruddammsvagen liksom mot gränderna och Albanohöjden. Det finns även föreläsningssalar mot de inre gårdarna. Mellan undervisningslokaler löper det sociala stråket med kommunikationsnoder och informella mötesplatser, studieplatser och café. Utefter stråket ges utblickar mot Albanohöjden och Albanoparkens gröna landskap. Stråkets sociala rum vidgar sig också tredimensionellt och flödar ner till plan 0 i respektive kvarter där det även där finns ett sammanlänkande kommunikationsstråk.

