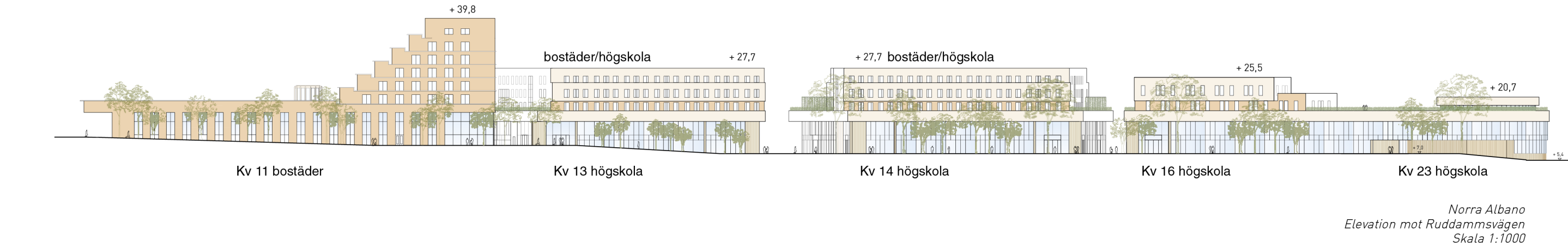


**KV 13, 14, 16, 23**



**HÖGSKOLA SAMT  
STUDENT- OCH  
FORSKARBOSTÄDER**

Byggherre: Akademiska Hus  
Arkitekt: BSK Arkitekter AB



Kvarteren 13, 14, 16, 23

– Längs Roslagsbanan

Norr om Greta Arwidssons väg och Albanohöjden ligger Norra Albano som omfattar fem kvarter utmed Ruddammsvägen. Fyra av kvarteren; 13, 14, 16 och 23, utgör en sammanhängande struktur för Stockholms universitet där kvarter 23 urskiljer sig formmässigt med en cylindervolym. Kvarteren 13, 14 och 16 tecknar sig i volym som en sammanhängande struktur, vilken genomskurits av tvärgående gränder. Kvarteren är lätt kilformade med strålformade gränder mellan sig. Gränderna är smalast mot Ruddammsvägen och öppnar sig mot Albanohöjden och Roslagsvägen.

I stadsbilden mot Albanohöjden framträder kvarteren med trappande volymer, som med fasadernas uppdelning och rytm bryter ner skalan till mindre enheter. Mot Ruddammsvägen bryts skalan ned med växlande fasadlivsförskjutningar på de övre våningarna. Kvarterens höjder följer topografin och är placerade i ett souterrängläge på +7,0 vid Ruddammsvägen för att sedan möta Albanohöjden och norra Albanoparken på +2,5.

De tre kvarteren är sammanbyggda på plan 0 + 2,5 och rymmer teknikutrymmen, körbana och parkeringsplatser i utrymmet mellan kvarteren. Kvarter 13 och 14 har varsin centralt

placerad grön gård. I kvarter 13 finns gården på plan 0 på + 2,5 medan den i kvarter 14 börjar på plan 1 på +7,0. Kvarter 16 smalnar av i relation till kvarter 13 och 14 och har därför ingen omsluten grön gård.

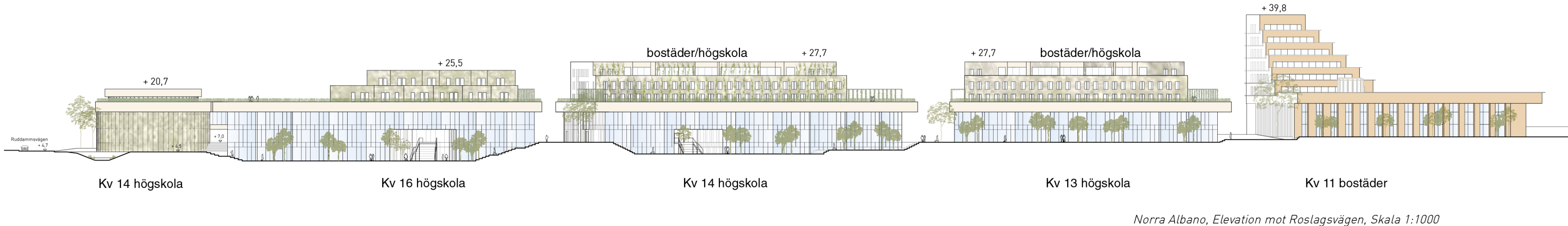
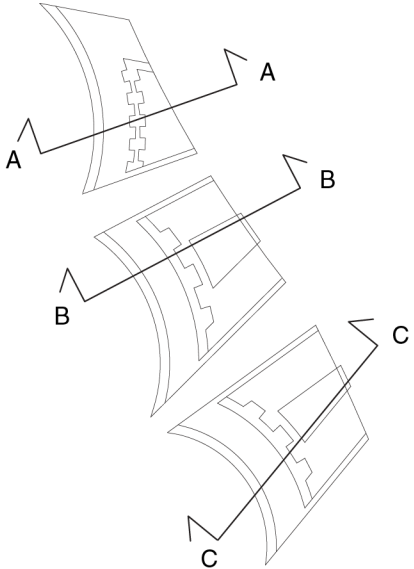
Mot Ruddammsvägen är kvarter 13 och 14 fem våningar höga medan kvarter 16 är fyra våningar högt och trappar sedan ned mot Albanohöjden och Roslagsvägen till tre våningar, som i alla tre kvarteren möter Albanoparken och Albanohöjden med svängda glasfasader som kröns av ett generöst terrasslandskap. Gemensamma och utåtriktade funktioner ligger på de nedre våningsplanen för att förstärka och levandegöra kontakten mellan universitetslokalerna och parken utanför. Stora öppningar i fasaden ger en försmak av den levande universitetsmiljön innanför.

De stora terrasserande takytorna förses med grönska så att de övre våningsplanen kan se ut över ett grönt taklandskap. De gröna taken tar samtidigt hand om dagvatten och bidrar till att uppfylla projektets höga miljö- och energimål. Ovanpå terrassen ligger tre våningar med studentbostäder i kvarter 13 och 14, som kan byggas om till institutionslokaler. I kvarter 16 ligger två våningar med institutionslokaler.

Entréer

Huvudentréerna till institutionskvarteren ligger i kvarterens hörn mot Ruddammsvägen på plan 1. Varje entré leder in till generösa entrérum som ansluter till ett genomgående socialt kommunikationsstråk – det sociala stråket. Det sociala stråket binder ihop kvarteren 13, 14 och 16 och 23 såväl inomhus som utomhus och löper parallellt med Ruddammsvägen. Sociala stråket förbinder kvarteren och de olika institutionerna med varandra och ger på så sätt god orienterbarhet. Det sociala stråket möjliggör också en flexibel användning och samutnyttjande av lokalerna. Entréerna till studentbostädernas trapphus ligger samlade i gränden mellan kvarter 13 och 14. På så vis koncentreras liv och rörelse till gränden olika tider på dygnet.

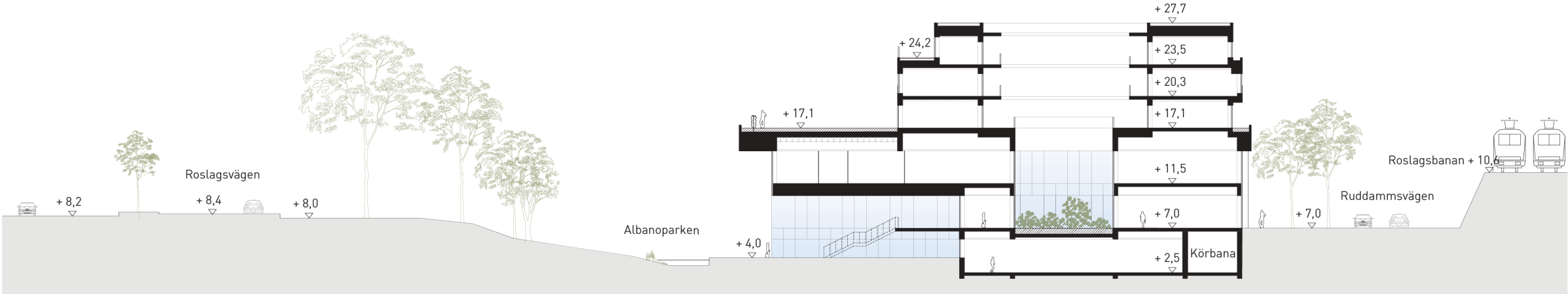
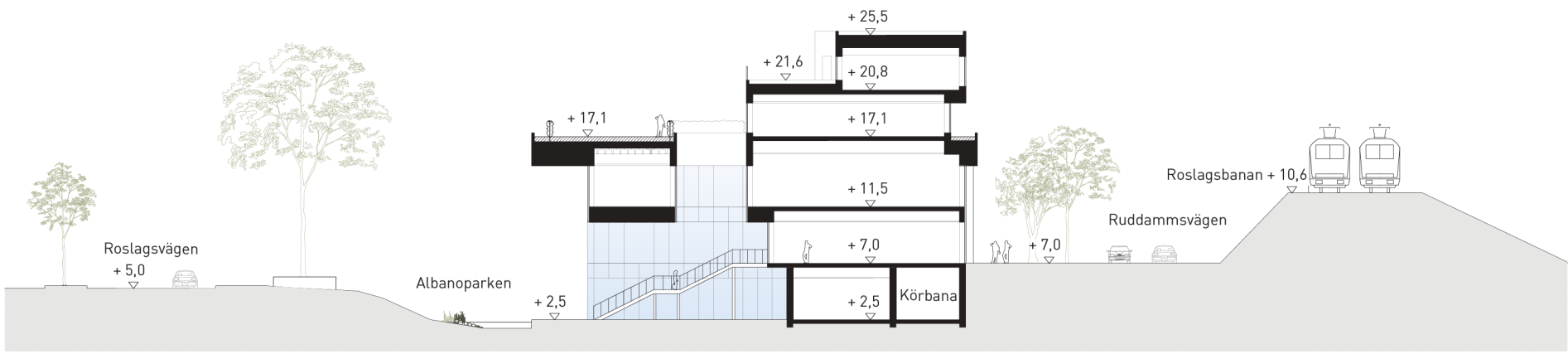
Mot Albanohöjden sluttar marken ner från kvarter 13 till kvarter 16. Från Roslagsvägen och parken når man kvarter 14 och 16 via skulpturala öppna trapplopp i trä och stål. Trapporna leder upp från ravinen i Albanoparkens gröna rum, på +4,0 m vid kvarter 14 respektive +2,5 m vid kvarter 16, upp till en entré på plan 1 i respektive kvarter på + 7,0. Inne i byggnaderna rör man sig, förutom i det sociala stråket, i centrala hiss- och trapphus som ligger uppglasade och dagsljusbelysta mot de gröna gårdarna.



Program och innehåll

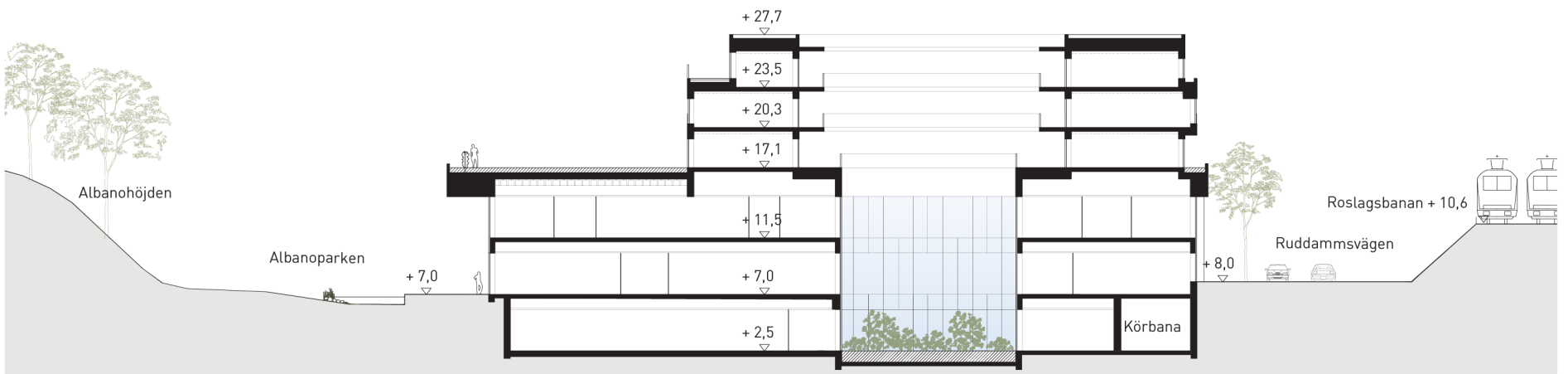
Universitetets lokaler består främst av föreläsningssalar, undervisningsrum i olika storlekar och uppehållsytor för studenter samt kontorsrum och personaltutrymmen för de olika institutionerna. Strukturen i kvarter 13, 14 och 16 är uppbyggd på generella måttmoduler som möjliggör variation och förändring av programfunktioner mellan undervisningslokaler och arbetsplatser för personal eller forskare. Det är möjligt att inrymma funktionerna flexibelt på plan 0, 1 och 2 för antingen lokaler för undervisning eller institutioner eller en kombination av båda. De olika institutionerna skall kunna fungera separat men de har även möjlighet att kopplas samman i de gemensamma utrymmena och i det sociala stråket. Planlösningarna i gestaltungsprogrammet utgör exempel på möjliga alternativ.

Miljön för lärande är inte begränsad till den traditionella lärosalen, grupprummet, labbet eller hörsalen och det moderna universitetet måste därför även fyllas med öppna studieplatser och andra platser som inbjuder till informella möten.



Gröna fasader

Mot Albanohöjden och Roslagsvägen är ambitionen att kvarter 13, 14, 16 och 23 så långt som möjligt ska framträda som en grön del av topografin. Detta gäller även hus 1 på Södra Albano. I kombination med det gröna terrasslandskapet föreslås därför att fasaderna ovanför terrassen, som är vända mot Albanohöjden, förses med en utanpåliggande struktur för klätterväxter. Det är viktigt att växterna inte klättrar direkt på fasaderna och att de är lätta att underhålla, eftersom putsfasader på sikt förstörs av klätterväxter. Vidare är det viktigt att bärverket i sig framträder så lite som möjligt och att det följer rytmen i bakomliggande fönstersättning. En möjlig lösning är att använda större moduler av "flyttbara" rammar i samma trämaterial som bakomliggande fönster och med tunna uppspända trådar eller nät för växternas klättring. Referensbilderna visar exempel på liknande lösningar.







Kvarter 13, front mot Albanohöjden

Kvarter 13

Kvarter 13 innehåller lokaler för universitetet och studentbostäder. På de tre nedre planen ges utrymme för universitetet och på de tre övre våningarna ges utrymme för studentbostäderna.

Plan 0 ligger under mark och har en grön gård i mitten av kvarteret som ger dagsljus. Runt denna gård ligger universitetets lokaler med datasalar och läsplatser samt det sociala stråket med informella mötesplatser, medan det i de mörka delarna av planet ligger teknikutrymmen och ekonomiutrymmen för studentbostäderna.

Plan 1 är entréplan mot Ruddammsvägen och det mest publika planet. Här ligger olika föreläsningssalar och undervisningsrum vid de stora glasfasaderna mot Ruddammsvägen, mot gränderna och mot Albanohöjden. Det finns även föreläsningssalar mot gården. Mellan undervisningslokalerna löper det sociala stråket med kommunikationsnoder och informella mötesplatser.

Plan 2 innehåller institutionslokaler med kontorsmiljöer för personal och forskare. Mellan kontorsmiljöerna, som placeras i fasad och mot gården, ligger gemensamma möteslokaler, bibliotek, pentry och öppna platser för informella möten.

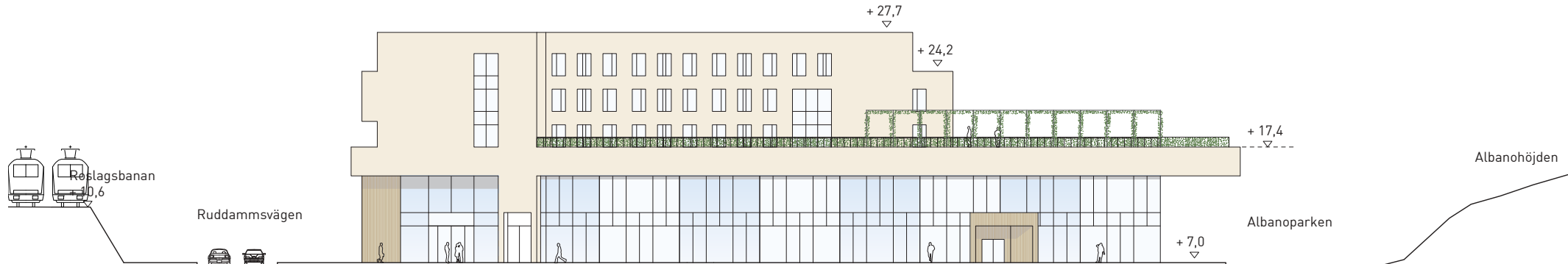
Plan 3-5 redovisar studentbostäder. Dessa våningsplan kan alternativt utföras som institutionslokaler.



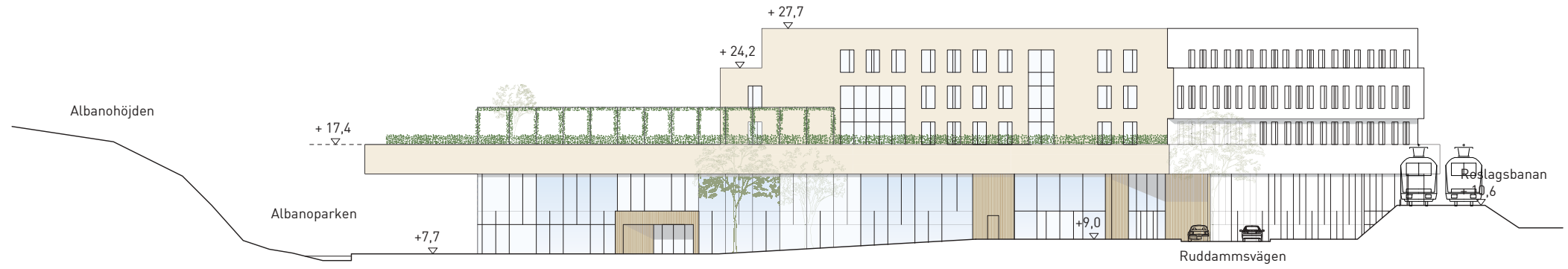
Kvarter 13  
Fasad mot väster  
Skala 1:500



Kvarter 13  
Fasad mot öster  
Skala 1:500

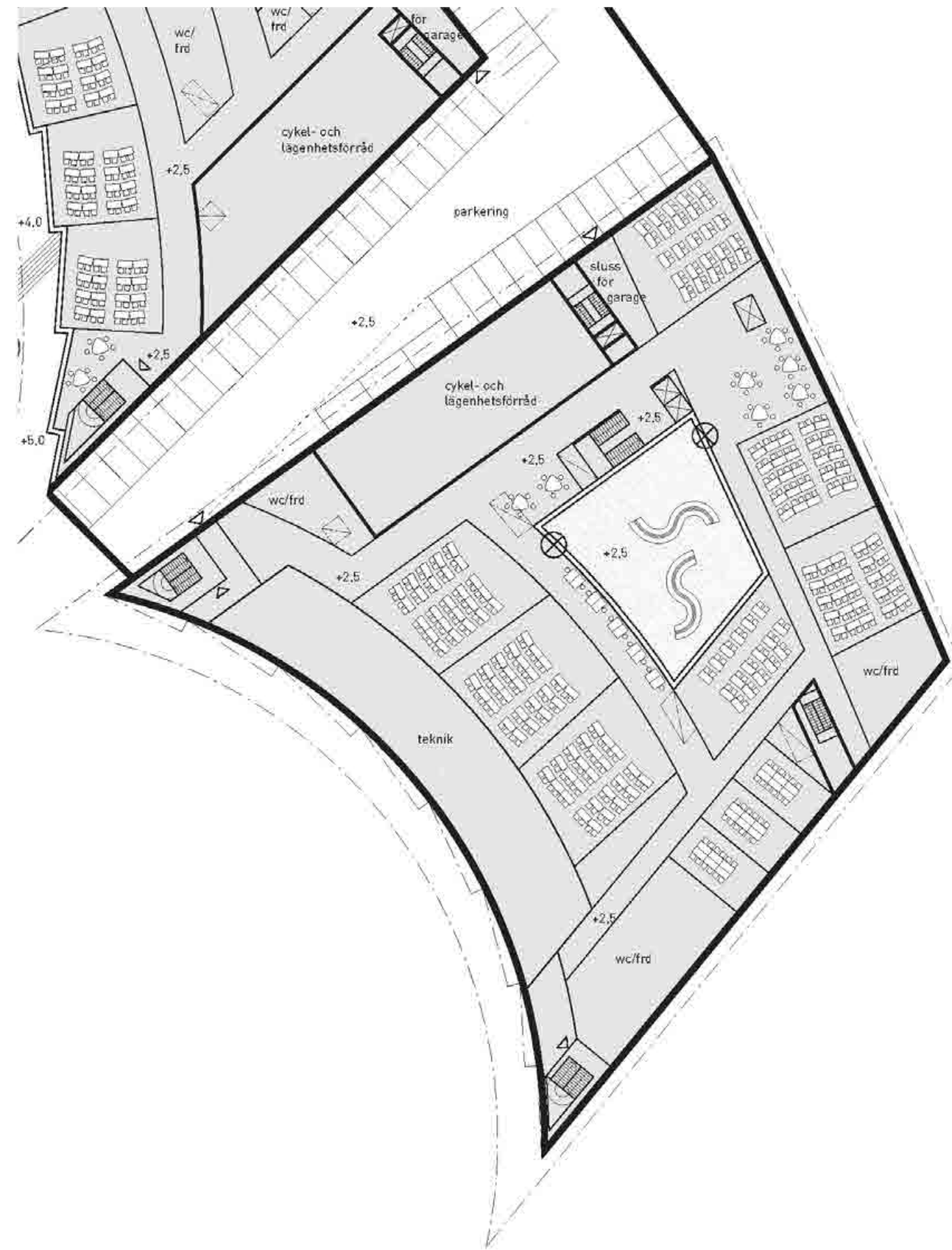


Kvarter 13  
Fasad mot norr  
Skala 1:500

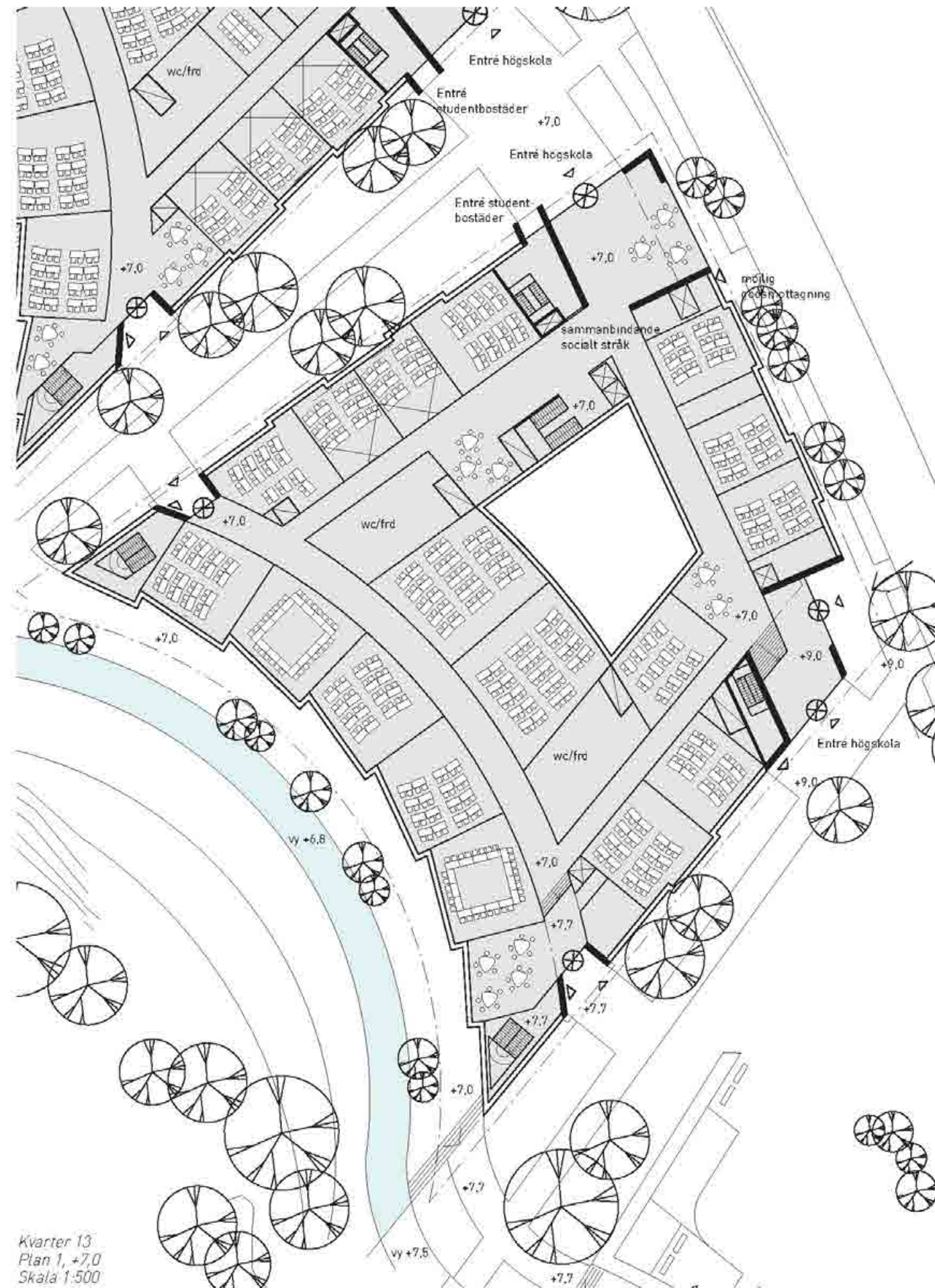


Kvarter 13  
Fasad mot söder  
Skala 1:500

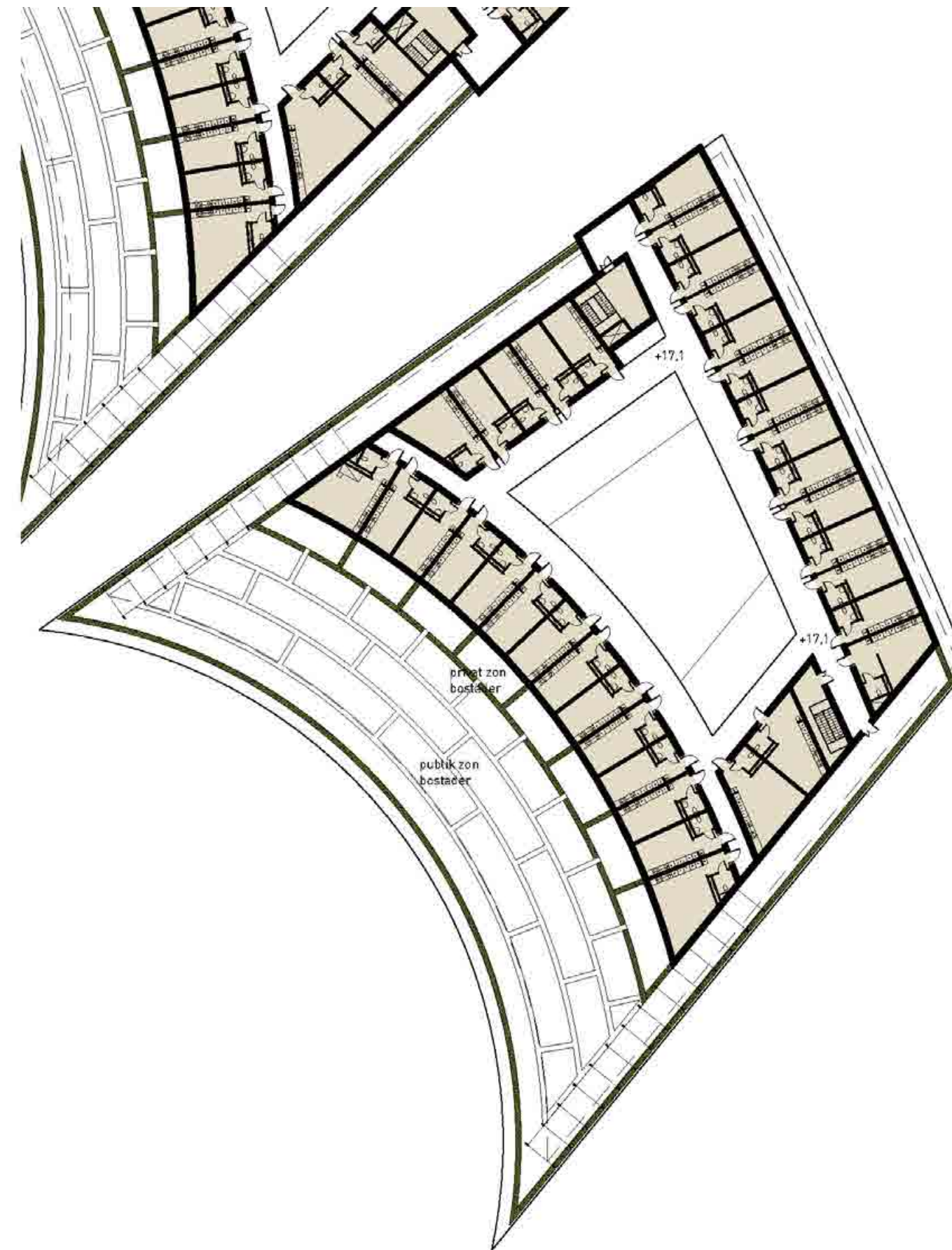




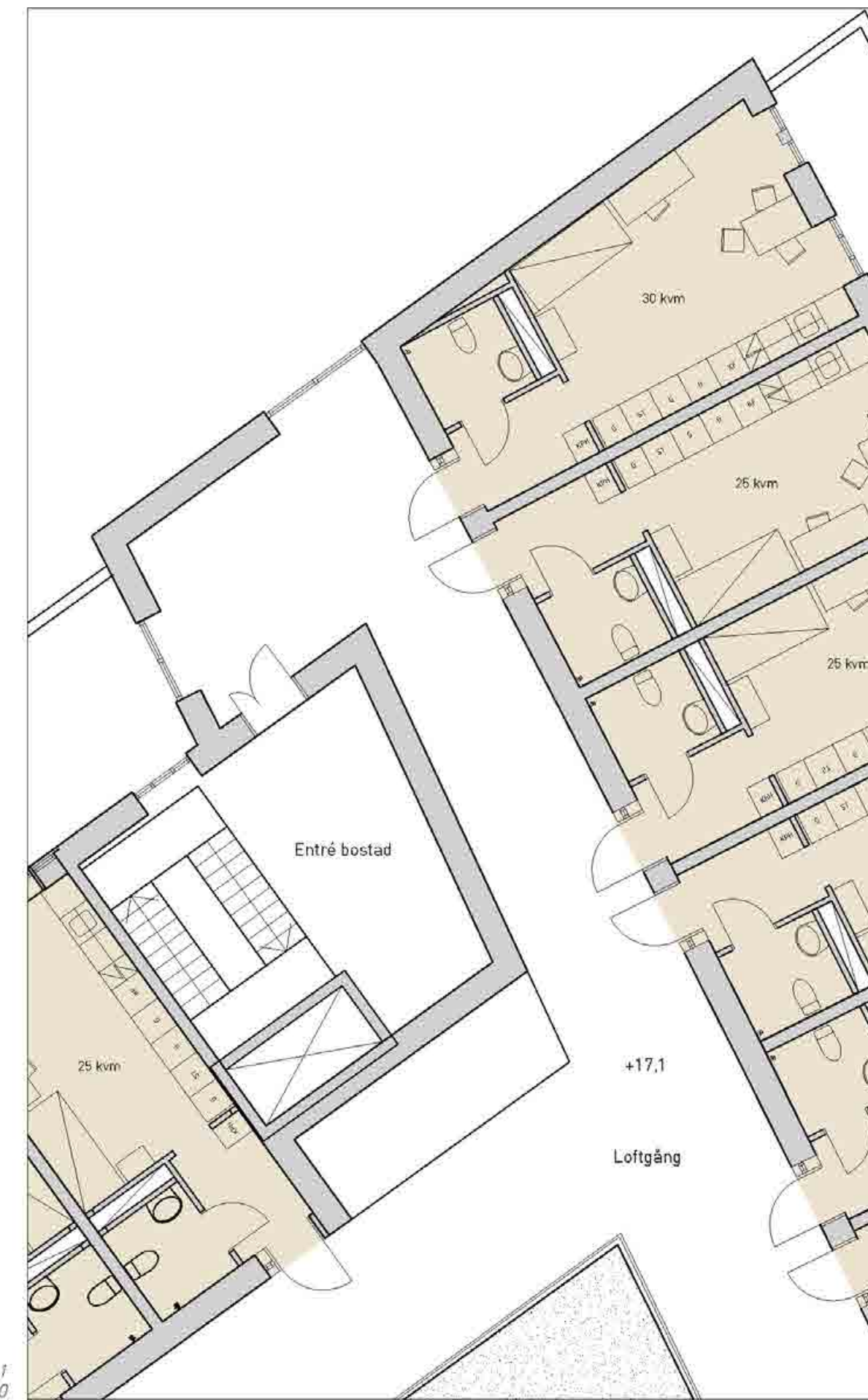
Kvarter 13  
Plan 0, +2,5  
Skala 1:500



Kvarter 13  
Plan 1, +7,0  
Skala 1:500



Kvarter 13  
Plan 3, +17,1  
Skala 1:500



Kvarter 13, Alternativ Studentbostäder, Plan 3, +17,1  
Planutsnitt, Skala 1:100



