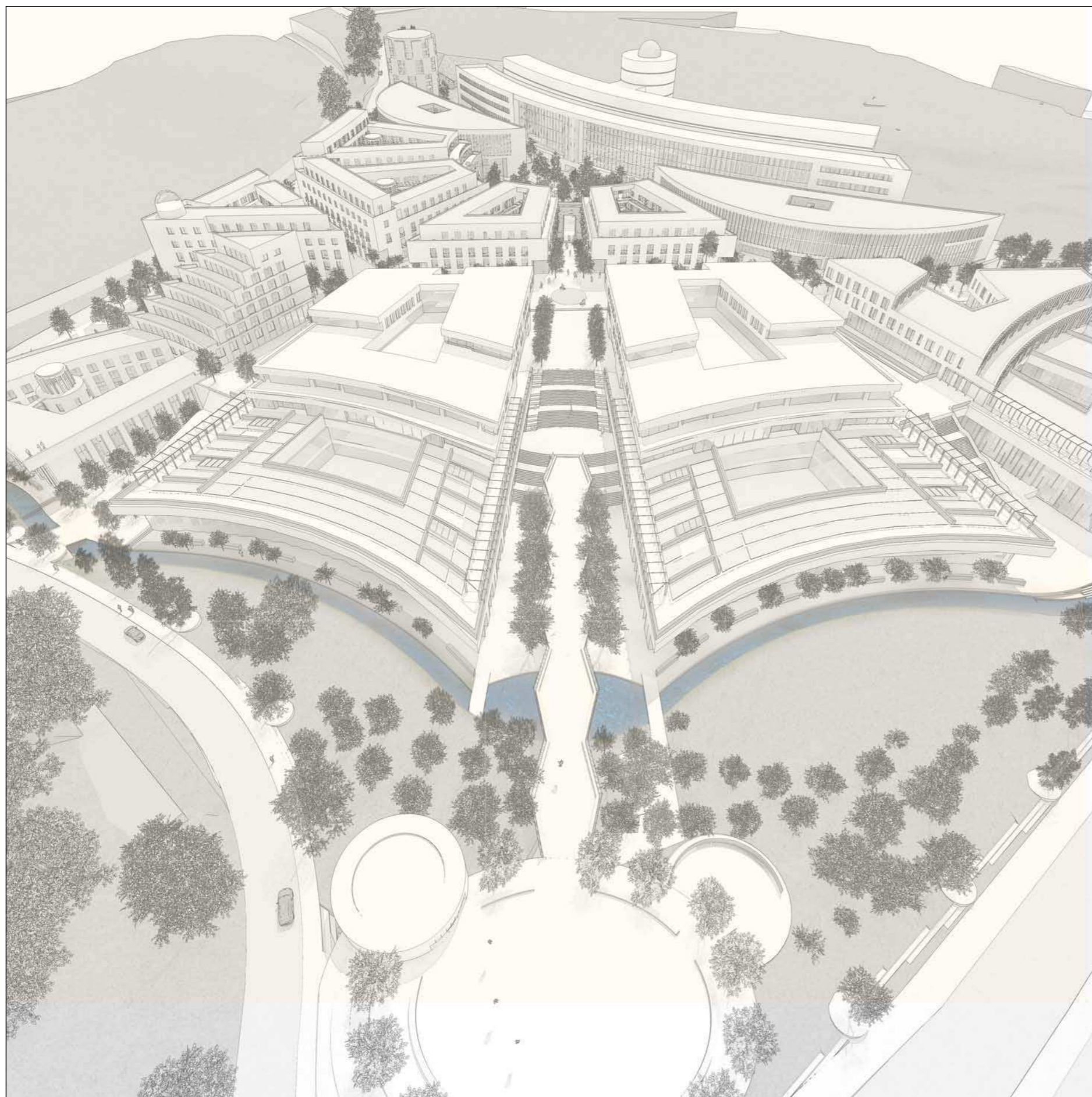
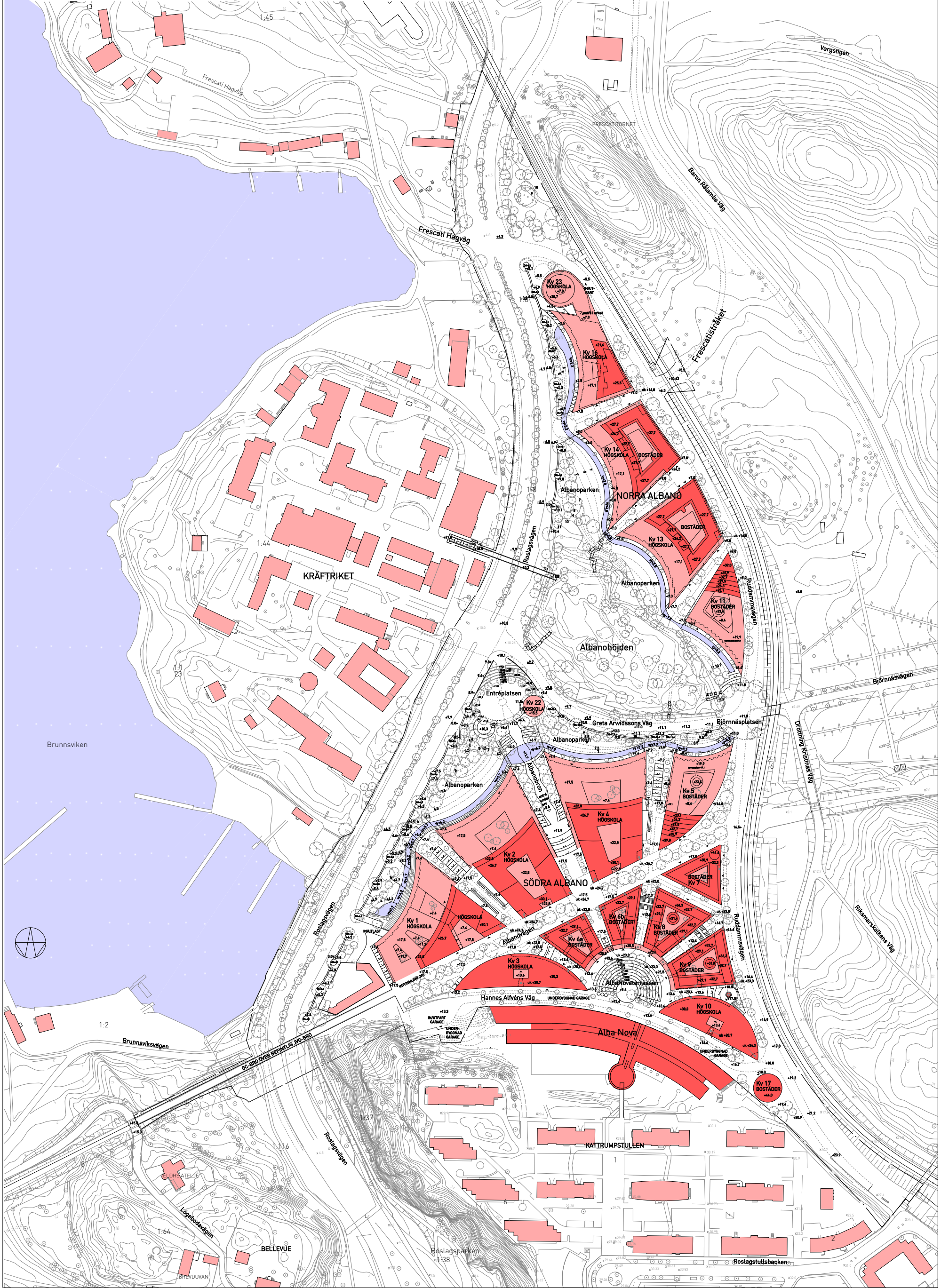


ALBANO • STOCKHOLMS NYA UNIVERSITETSOMRÅDE GESTALTNINGSPROGRAM

Detaljplan för Albano och Norra Djurgården 2:2 m.fl. i stadsdelarna Norra Djurgården och Vasastaden i Stockholm, oktober 2012
Dp 2008-21530-54 Stockholm Stadsbyggnadskontor



Entréer exponeras. Bebyggelsen får en tydlig struktur med återkommande gränder som öppnar området utåt och exponerar entréer mot Roslagsvägen. Den mest frekventerade ligger mot Kräftrikets entré, i anslutning till busshållplatserna. Albanoområdets gröna förgård utefter Roslagsvägen tjänar som områdets parkentré..



Aleksander Wolodarski Arkitektkontor AB

ALBANO – Stockholms nya universitetsområde

Gestaltningssprogram tillhörande

Detaljplan för Albano och Norra Djurgården 2:2 m fl

i stadsdelarna Norra Djurgården och Vasastaden i Stockholm, Dp 2008–21530–54

oktober 2012





Vy från Roslagsvägen mot det nya universitetets entré i södra Albano.

STOCKHOLMS STADSBYGGNADSKONTOR

Susanna Stenfelt
ansvarig för planhandläggning

STADSBYGGNADSKONTORET, Planavdelningen
08-508 261 42

susanna.stenfelt@stockholm.se

ALEKSANDER WOLODARSKI ARKITEKTKONTOR AB

Aleksander Wolodarski
ansvarig för stadsplanegestaltning och arkitektonisk samordning

KOMMUNALA FÖRVALTNINGAR

STOCKHOLMS STADSBYGGNADSKONTOR

Susanna Stenfelt, projektledning stadsbyggnad
Rebecca Kihlman, samordning och kommunikation
Ulrika Egerö, ekolog
Harri Anttila, modellarbete
Peter Magnusson, modellarbete
Lennart Johansson, fotograf

STOCKHOLMS EXPLOATERINGSKONTOR

Koki Hjelmström, projektledning

STOCKHOLMS TRAFIKKONTOR

Erik Hammarström, trafikplanering
Sanna Tegnér, trafikplanering
Jean-Louis Dessalles, projektledning/park- och stadsmiljö

BYGGHERRAR

AKADEMISKA HUS

Sten Wetterblad
Anders Rosqvist
Erik Westin

SVENSKA BOSTÄDER

Allan Leveau
Leif Bergman

VERKSAMHET

STOCKHOLMS UNIVERSITET

Kersti Hedqvist
Maria Caldeman

ARKITEKTKONTOR

BRUNNBERG & FORSHED ARKITEKTKONTOR AB

Ludmilla Larsson
Anna-Paula Andersson
Sören Eriksson
Alessandro Lucca
Rikard Hedin
Åsa Sjöstrand
Pär-Olof Olofsson
Mårten Danielsson
Olle Gudmundsson

BSK ARKITEKTER AB

Ulf Mangefors
Lise-Lott Söderlund
Johanna Simic
Mattias Vestermark
Ola Eriksson
Emelie Ericson
Martin Nilslund
Anna Sommarström
Hilde Rivertz
Louise Hultén

CHRISTENSEN & CO A/S

Michael Christensen
Håkan Sandhagen
Cecilia Nilsson
Jörn Kiesslinger
Vincent Grandgagnage
Runar Halldorsson
Sidse Eskildsen
Johan Bergström
Mikael Ahrbom

NIVÅ LANDSKAPSARKITEKTUR AB

Göran Lindberg
Maria Horn
Klara Isling
Stina Hellqvist
Carlos Valencia
Magdalena Lund

&RUNDQUIST

Henrik Rundquist
Erik Andrén

ÖVRIGA KONSULTER

BLACK ljusdesign

Alexander Cederroth
Niklas Ödmann

ATKINS SVERIGE AB, Trafikplanering

Magnus Dahlström
Per Francke

BARTHEL AB, Hållbarhet

Stephan Barthel
Carl Kärsten
Jonas Torsvall

BLACK ljusdesign

Alexander Cederroth
Niklas Ödmann

ENERGO, Byggnad och försörjningssystem med hållbarhet

Ulf Gustavsson

SVEDMYR FÄRG- OCH FASADKONSULT AB, Färgsättning

Åke Svedmyr

TYRÉNS AB,

Miljökonsekvensbeskrivning

Elin Forsberg
Hanna Gårdstedt
Sonia Wallentinus

Teknisk konsultation, broar

Martin Alenius
Per-Ola Ekström

VISUALISERING

ARKITEKTUR ATELJÉ CLAUDIUS

Claudius Przedmojski, teckningar och akvareller



Perspektiv från Hagaparkens strand nedanför pelousen med det nya universitetsområdet Albano .

INTRODUKTION

Staden och byggherrarna har gemensamt upprättat föreliggande Gestalttningsprogram i avsikt att arkitektoniskt samordna byggnads- och markgestaltning. Programmet ska säkerställa att såväl nybebyggelsen som det offentliga rummet ges en hög arkitektonisk kvalitet genom omsorgsfull och varierad gestaltning. Genom att ge exempel på alternativa utformningar ända ned på detaljnivå är avsikten att fastlägga en kvalitetsnivå, såväl för de enskilda byggnadsprojekten som för stadens egna anläggningar. Det är en väsentlig planuppgift att formulera en sammanvägd kvalitetsnivå, anpassad till Albano-områdets speciella läge och förutsättningar.

Gestalttningsprogrammet utgör en del av de formella detaljplanehandlingarna och ingår i överenskommelsen om exploatering mellan staden och byggherrarna, och antas av kommunfullmäktige. Gestalttningsprogrammet utgör vidare ett instrument vid samordning av gestaltningsfrågor och ska utgöra ett stöd vid projektering, bygglov och genomförande samt framtida förvaltning av området.

Albanoområdet strax norr om Roslagstull i Stockholm kommer att genomgå stora förändringar de närmaste åren. På gammal industrimark ska ett nytt universitetsområde växa

fram. Albano har en strategisk placering mellan Stockholms universitet i Frescati, Kungliga Tekniska Högskolan och Karolinska Institutet. Den högre utbildning och forskning som bedrivs inom området är en nationell angelägenhet och har en stor betydelse för utvecklingen av Stockholm som kunskapsstad.

Albano blir navet i Vetenskapsstaden när Stockholms olika lärosäten förbinds i en sammanhängande struktur. Visionen för det nya universitetsområdet utgår ifrån den europeiska stadsbyggnadstraditionen där närhet mellan institutioner, universitet, bostäder och kultur stimulerar undervisning och forskning. Gestaltningen ska spegla denna europeiska tradition i en tät, grön och småskalig urbanitet som framhäver universitetets och kunskapens centrala roll i samhället.

Albano ligger inom den Kungliga nationalstadsparken, vilket ställer stora krav på gestaltningen av det nya universitetsområdet. Parken är av riksintresse och har stor betydelse för det nationella kulturarvet, den ekologiska mångfalden och för människors rekreation. Det nya universitetsområdet ska växa fram med hänsyn till parklandskapet och naturmiljön så att det historiska landskapets natur- och kulturvärden inte skadas.

Möjligheten att förstärka och nyskapa biologiska spridningsfunktioner ska tas till vara både stadsbyggnadsmässigt och arkitektoniskt.

Albano är den sista anvisade markreserven för universitetets expansion och det är angeläget att planförslaget kan säkerställa universitetets omfattande lokalbehov. Inom Albano omfattar planen cirka 100 000 kvm BTA nybyggnad reserverat för högskola och cirka 50 000 kvm BTA nybyggnad för student- och gästforskarbostäder. Fördelningen högskola/bostäder är i södra Albano (etapp 1) 70/30 och i norra Albano (etapp 2) 30/70.

Detaljplanen reglerar markanvändning och byggrätternas utbredning och höjdsättning. Gestalttningsprogrammet, som är en del av detaljplanen, reglerar bebyggelsens och det offentliga rummets utformning. Avsikten är att detaljplanen tas upp för godkännande i stadsbyggnadsnämnden i oktober 2012 och därefter antas av Kommunfullmäktige.

Susanna Stenfelt

Aleksander Wolodarski

Följande handlingar gäller för detaljplanen:

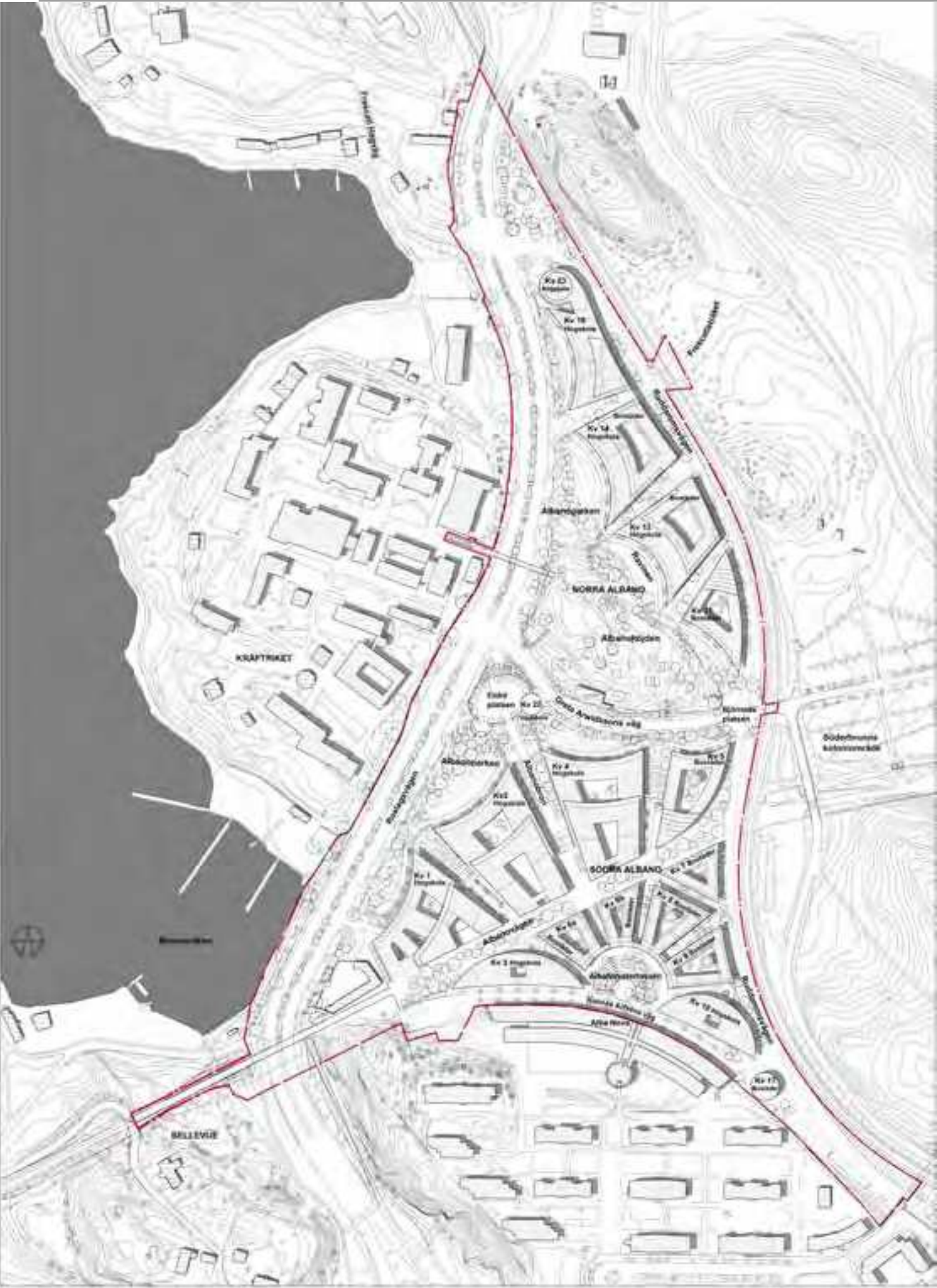
- Detaljplaneenkarta
- Planbeskrivning
- Genomförandebeskrivning
- Gestalttningsprogram för *Albano – Stockholms nya universitetsområde*
- Miljökonsekvensbeskrivning
- Trafik



Flygperspektiv över Stockholms nya universitetsbebyggelse inom Albano.

SAMMANFATTNING

- Albano är den sista anvisade markreserven för universitetets expansion och det är angeläget att planförslaget säkerställer det omfattande lokalbehovet.
- Med Albanos strategiska läge mellan Stockholms universitet i Frescati och Kräftriket, KTH, KI och Hagastaden har området särskilda förutsättningar att bli ett nav inom Vetenskapsstaden.
- Genom intunnling av Värtabanan skapas förutsättningar för att omvandla Albanos industrilandskap till ett sammanhängande, levande och attraktivt universitetsområde.
- Upplevelsen av den nya bebyggelsen från Hagaparken har varit av central betydelse både vad gäller disposition av planområdet och dimensionering av höjdskan.
- Bebyggelsen gestaltas för att samverka med Nationalstadsparkens topografi och naturmiljövärden så att ekologiska spridningsvägar förstärks och nyskapas. Så kallade gröna tak, experimentaltäckgårdar, nyplanteringar av ekar, och dagvattenkanaler utgör spridningslänkar.
- En låg och tät bebyggelsestruktur etableras, där institutioner och bostäder blandas med lokaler för kultur och kommersiell service till en sammanhängande campusmiljö.
- Campusområdets sammanhållande tema är Albanoparken med den dagvattenkanal som löper längs bebyggelsens konkava kvartersfronter genom hela universitetsområdet. Här skapas en från Roslagsvägen skyddad parkmiljö av hög kvalitet.
- Ambitionen är att Albano ska bli en förebild inom hållbart stadsbyggande och hållbara försörjningssystem. Energiförbehovet ska minimeras genom intelligenta byggnadstekniska lösningar och energieffektiv teknik.
- Gång- och cykelflöden genom Vetenskapsstaden har en avgörande betydelse för utvecklingen av områdets offentlighet, där universitetets närvaro i staden betonas.
- Roslagsvägen ska omvandlas utifrån dess nuvarande kapacitet till en grön parkaveny som överbryggar barriären mellan Albano och Brunnsviken/Kräftriket. Nyplantering av kraftfulla ekar förstärker upplevelsen av parklandskapet och skapar en ekologisk spridningskorridor.
- I framtiden kan Värtabanan konverteras till persontrafik. Härigenom kan Ropsten/Norra Djurgårdsstaden bindas samman med Hagastaden via Albano och vidare. I Albano kan även en omstigningsstation till Roslagsbanan anläggas.
- Humanistiska värderingar som omsorg om individens behov av skönhetsupplevelser i ett begripligt socialt sammanhang, är Albanoprojektets ambition.
- Cirka 150 000 m² BTA planeras inom planområdet för undervisningslokaler varav 50 000 m² student- och forskarbostäder.
- År 2020 förväntas det nya universitetsområdet stå färdigt.





ALBANO IGÅR

Albano ligger i Kungliga nationalstadsparken, mellan Brunnsvikens parklandskap och jaktparskslandskapet på norra Djurgården.

Under medeltiden ingick marken i Klara Klosters ägor. Genom donationer till klosteren hade Magnus Ladulås försökt hålla adeln på avstånd från staden. Från 1400-talet införlivades marken successivt åter i Kronans marker. Det som idag är Albano införlivades under Gustav Vasas kyrkoreduktion på 1500-talet.

1579 inrättade Johan III den inhägnade jaktparken. När parken på 1680-talet hade nått sin fulla utsträckning var den som idag är Albano ett boställe omgivet av äng och betesmark i anslutning till en av jaktparkens många portar. Parken hyste då, förutom småvilt, stora hjordar av älg och hjort innanför ett två mil långt staket. Före 1702, då Roslagsvägen anlades, var Drottning Kristinas väg, innanför hägnet, vägen från stan den norrut. Dessa båda vägar har överlevt i sin ursprungliga sträckning till våra dagar.

Under den gustavianska tiden i slutet av 1700-talet förändrades Djurgården. Kungens jaktintresse var svalt. I stället öppnades parken som utflyktsmål till nöje och rekreation för stadens befolkning. Tidens ideal och längtan var det naturliga och pastoraliska landskapet i kontrast mot barockens tuktrade och geometriska stråliga parker. Ett parkideal känt som den engelska parken. Gustav III införlivade ytterligare mark runt Brunnsviken för att anlägga en kunglig park. Platser runt viken – Albano, Frescati, Tivoli och Montebello – namngavs efter platser i Campagna di Roma, landsbygden runt Rom, som kungen hade besökt under sin italienska resa 1783-84. Tanken var att skapa en egen Campagna utanför den larmande huvudstaden. Haga, Bellevue, Tivoli och i någon mån Frescati gestaltades enligt det engelska landskapsparksidealet. Promenader genom landskapet öppnar sig vid väl regisserade platser mot utsikten av skog, hagar, äng och byggnader. På Fredrik Magnus Pipers planer illustreras stilklinjer som förbinder höjder och märkesbyggnader inom respektive park. När man besöker parkerna är det uppenbart att de även är intimt förbundna med varandra i en större helhet. Andra delar av Brunnsvikenslandska-

pet, som Albano och Kräftriket, var inte i lika hög grad formade utan ingick indirekt med en fond av böljande naturelement.

Djurgårdens funktion som jaktmark upphörde helt 1829. De hjortar som fanns kvar flyttades till ett mindre hägn som gavs namnet Hjorthagen. Södra Djurgårdens natur anlades till park medan Norra Djurgården behöll sin naturkaraktär.

I början av 1800-talet dominerades Albanos omgivningarna fortfarande av obebyggd landskap med odlingar, parker och naturmark. 1814 etablerades Kungliga Lantbruksakademiens experimentfält på före detta egendomen Skeppsbroång. Detta var början på framväxten av Vetenskapsstaden även om begreppet inte lanserades förrän i början av 1900-talet av Naturhistoriska riksmuseets arkitekt Axel Anderberg. På 1880-talet flyttade Bergianska trädgården till sin plats vid Brunnsvikens strand. Kungliga vetenskapsakademien kom till Frescati 1907, och följdes några år senare av Naturhistoriska riksmuseet, Veterinärhögskolan i Kräftriket och Skogshögskolan i Frescati hage. De stora institutioners byggnaderna fann sig väl till rätta i Brunnsvikens lantliga parklandskap. Kungliga Tekniska Högskolan invigdes 1917. Byggt avsådes ute i Liljansskogen har den med åren utvecklats till ett högskolecampus i stadens omedelbara närhet.

1960 blev dåvarande Stockholms högskola, som startats 1878, det statliga Stockholms universitet, och beslut togs om att flytta verksamheten från innerstaden till Frescati. Stockholms universitets campus började anläggas norr om Albano i slutet av 1960-talet, och har senare kompletterats, med bland annat Allhuset och Universitetsbiblioteket i början av 1980- talet och Aula Magna under 1990-talets andra hälft. AlbaNova söder om Albano invigdes 2001 är det senaste större tillskottet.

1882 invigdes Värabanan som förbinder stambanan med Salsjöen. Den har i huvudsak trafikerats med godstransporter men fram till 1913 var den även öppen för persontrafik. 1885 invigdes den smalspåriga Roslagsbanan. Sedan Djursholmsbanan öppnades 1890 har den varit präglad av persontrafik. 1905 etablerades Söderbrunnns kolonioråde öster om Roslagsbanan som ett av Stockholms första. Järnvägarna såväl som koloniorådet är intimt förbundna med industrialismens påverkan på staden och landskapet. Om järnvägarna är bärrare av industrins intåg i samhället så är koloniorörelsen ett svar på invånarnas behov av grönska för återhämtning och livsmedelsproduktion i en trängre och smutsigare stad.

Korsningspunkten mellan två järnvägar gjorde Albano till en lämplig plats för industrietablering. Där byggdes en godsstation, och runt denna växte det upp små fabriker och verkstäder. Runt sekelskiftet 1900 fanns också planer på att förbinda Brunnsviken och Husarviken med en kanal via Uggleviken. En sågs som en möjlighet att lokalisera industrier med behov av sjötransporter i stadens närhet. Detta kan verka egendomligt med tanke på hur vi idag ser på Djurgårdsmarken och det historiska landskapet. Redan på 1800-talet värderades dock Djurgården högt av de flesta stockholmare som en plats för rekreation i ett stadsnära naturlandskap. Inför hotellet om en oöterakallig exploatering längs Ugglevikanalen väcktes en opinion med krav på inrättandet av Djurgården som naturlig park. Detta var, på sätt och vis, startpunkten för den process som, nästan hundra år senare, ledde till inrättandet av Kungliga nationalstadsparken. Under 1940- och 50-talen ersattes Albanos ursprungliga träbebyggelse av lagerbyggnader av betong. Albano stationshus revs 1968, och merparten av resterande industribebyggelse revs under 2000-talets första år. Den enda industrilokal som återstår idag är den så kallade Albano Smide, kv. Ruddamnen 12.



Sydöstra delen av Brunnsviken, Bellevue och Albano med Roslagsvägens nya sräckning från 1700-talets början.



Södra delen av Albano, Roslagsvägen och Roslagstull år 1931, från norr. Källa SSM, foto O Bladh.

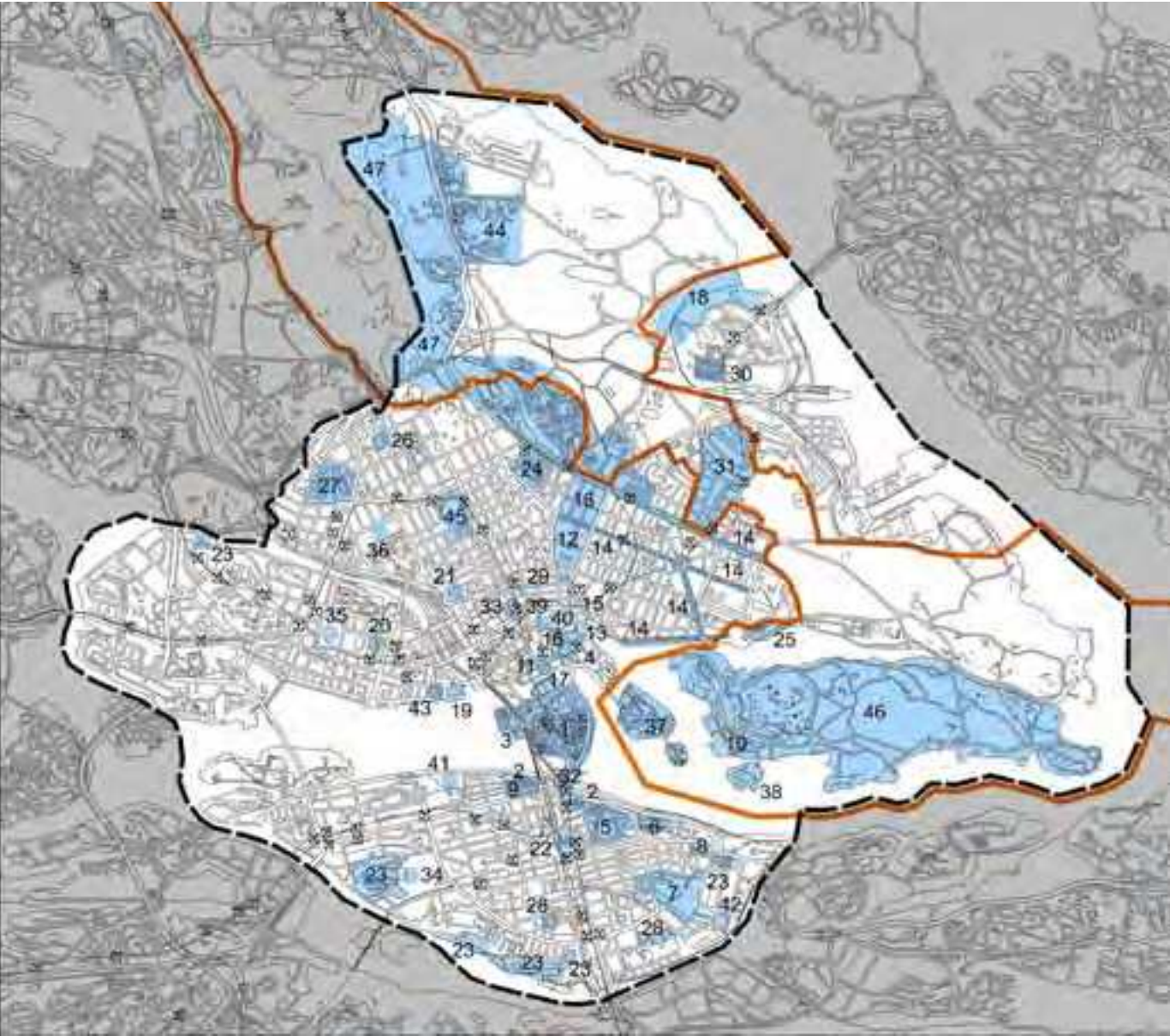


Vy från stranden vid Ekotemplet i Hagaparken, mot Albano. Bakom Kräftriket och trädtoppar i fonden ligger det nya universitetsområdet.

I närheten av planområdet finns flera riksintressen.

Dessa är:

- Kungliga Nationalstadsparken. Planområdet ligger i sin helhet inom Kungliga Nationalstadsparken, som är av riksintresse.
- Stockholms innerstad med Djurgården är av riksintresse för kulturmiljövården.
- Roslagsvägen är av riksintresse för kommunikation. För delar av Roslagsvägen kan riksintresset komma att ersättas av Norra länken.
- Värtabanan är av riksintresse för kommunikation.
- Roslagsbanan är av riksintresse för kommunikation.



- | | |
|--|--|
| 1. Gamla Stan | 24. Lärkstaden |
| 2. Äldsta gatunätet på Södermalm | 25. Diplomatstaden |
| 3. Riddarholmen | 26. Kv. Motorn och Vingen |
| 4. Blasieholmstorg | 27. Röda Bergen |
| 5. Katarinaberget | 28. Kv. Metern, Draget och Ryssjan |
| 6. Fjällgatan | 29. Kungsgatan |
| 7. Vita Bergen med parken | 30. Abessinien |
| 8. Åsöberget | 31. Gärdet |
| 9. Östra Mariaberget | 32. Slussen |
| 10. Djurgårdsstaden | 33. Hötorgscity |
| 11. Gustav Adolfs Torg | 34. Tantolunden |
| 12. Humlegården | 35. Kronobergsparken |
| 13. Berzelii Park | 36. Vasaparken och Vitabergsparken |
| 14. Esplanaderna Valhallavägen, Karlavägen, Narvavägen och Strandvägen | 37. Skeppsholmen – Kastellholmen |
| 15. Birger Jarlsgatan | 38. Beckholmen |
| 16. Villastaden | 39. Hamngatan |
| 17. Helgeandsholmen med Strömparterren | 40. Bankpalats kring Kungsträdgårdsgatan |
| 18. Gasverket | 41. Münchenbryggeriet/Ludvigsberg |
| 19. Stadshuset | 42. Barnängen |
| 20. Rådhuset–Polishuset | 43. Kungl. Myntet |
| 21. Fackföreningskluster vid Norra Bantorget | 44. Institutionsbältet Norra Djurgården |
| 22. Medborgarhuset – Medborgarplatsen | 45. Stockholms högskoleområde |
| 23. Innerstadens koloniträdgårdar | 46. Södra Djurgården |
| | 47. Brunnsviken |

Miljöer inom riksintresset Stockholms innerstad med Djurgården. Röd linje markerar Kungliga Nationalstadsparken.



Karta över Kungliga Nationalstadsparken (röd linje) samt järnvägsförbindelser.

ÖVERSIKTSPLAN

Till den kommunövergripande översiktsplanen "Promenadstaden – översiktsplan för Stockholm" hör en fördjupning för Nationalstadsparken.

Angående utvecklingen av Albano anger översiktsplanen att den inriktning som formuleras i den fördjupade översiktsplanen för området gäller.

Utdrag ur "Promenadstaden – Översiktsplan för Stockholm".

"Ett programarbete har inletts för att pröva en lämplig bebyggelsestruktur och hur viktiga värden kan utvecklas och beaktas. Albanos viktiga funktion som nav mellan universitetet, KTH och KI ska uppmärksammas särskilt.

- **Albano utvecklas för högre utbildning och forskning inom ramen för det historiska landskapets värden**

Området utvecklas för högre utbildning och forskning. För att uppnå en levande och trygg miljö behövs även inslag av student- och forskarbostäder, service med mera. En sammankoppling med gång- och cykelvägnät mellan de olika områdena inom Vetenskapsstaden är särskilt prioriterat. Det är även angeläget att skapa attraktiva entréer till omgivande rekreationsområden.

- **Tillgängligheten till kollektivtrafik förbättras**

På sikt kan Albano tillsammans med närliggande institutionsområden rymma verksamheter för ett mycket stort antal studenter och forskare. Planerna idag är att bussförsörja området, men då både Roslagsbanan och tunnelbanan passerar området bör möjligheten till nya stationer inom området prövas."



Flygfoto från norr mot Stockholms innerstad, med Brunnsvikens parklandskap i förgrunden.



Vy från ekotemplet mot öster, med Kräftrikets udde i fonden.

KUNGLIGA NATIONALSTADSPARKEN

Albano ligger inom Nationalstadsparken, som är utpekad som riksintresse och dessutom har ett särskilt skydd enligt 4 kap 7 § miljöbalken:

4 kap 7 § Inom en nationalstadspark får ny bebyggelse och nya anläggningar endast komma till stånd och andra åtgärder vidtagas endast om det kan ske utan intrång i parklandskap eller naturmiljö och utan att det historiska landskapets natur- och kulturvärden i övrigt skadas.

I förarbetena till lagskyddet har det förutsatts att kommunerna i sina översiktsplaner ska redovisa vilka områden inom Nationalstadsparken som bör skyddas som parklandskap eller naturmark liksom de zoner som präglas av mer omfattande bebyggelse. Avsikten är att denna precisering ska ge vägledning för tillämpningen av lagskyddet. Stockholms stad har gjort en sådan precisering i den fördjupning av översiktsplanen för Nationalstadsparken, antagen av kommunfullmäktige den 20 april 2009. Denna anger att planområdet i sin helhet är en del av ett område som betecknas som ett bebyggt och anlagt område och alltså inte parklandskap eller naturmiljö.

Även inom de bebyggda områdena får man dock inte skada det historiska landskapets natur- och kulturvärden. De natur- och kulturvärden som är aktuella för Albanoplaneringen

presenteras i de tre följande avsnitten (landskapsvärden, kulturmiljö och landskapsekologiska samband). Även åtgärder utanför värdefulla områden kan orsaka skada, t.ex. bebyggelse som påverkar landskapsbilden eller skuggar värdefulla träd.

Nationalstadsparkens särskilda värden beskrivs i Stockholms stads fördjupning av översiktsplanen för Nationalstadsparken, enligt följande:

"Nationalstadsparken innehåller stora natur- och kulturvärden. Områdets särprägel grundas på att man här kan uppleva ett historiskt landskap där värdefulla företeelser samspelar och förstärker varandra till en unik helhet. Inom Nationalstadsparken flätas park-, natur- och bebyggelsemiljöer samman till ett unikt historiskt landskap av riksintresse. Området är av särskild betydelse för det nationella kulturarvet, för stockholmsregionens ekologi och för människors rekreation."

En del av Nationalstadsparken benämns Vetenskapsstaden. Området fick detta namn redan på 1910-talet och kallas så även i den fördjupade översiktsplanen. Vetenskapsstaden är ett av de sex delområden i parken som pekas ut som mer bebyggda och anlagda områden. Dessa områden avses

enligt den fördjupade översiktsplanen *"utgöra sådana zoner inom Nationalstadsparken som kan förändras och kompletteras med ny bebyggelse och anläggningar under förutsättning att detta inte medför skada på det historiska landskapets natur- och kulturvärden. Områdesnamnen ger vägledning om markanvändningens huvudsakliga inriktning inom respektive område."*

Fördjupningen av översiktsplanen anger följande vägledning för markanvändning och utveckling av Vetenskapsstaden:

- Vetenskapsstaden ingår i Nationalstadsparken som en mer bebyggd och anlagd del.
- Vetenskapsstaden vidareutvecklas, i första hand för forskning och utbildning, med bevarade natur- och kulturvärden.
- Den högre utbildning och forskning som bedrivs inom området har nationell betydelse och dess utveckling betydelse för Stockholm som kunskapsstad.
- Utbyggnadsmöjligheter finns inom Vetenskapsstaden samtidigt som landskapets karaktär, natur- och kulturvärden bevaras. Albano reserveras som ett förändringsområde med tät bebyggelse.

- Kulturhistoriskt och arkitektoniskt särskilt värdefulla byggnader och miljöer bevaras.Närmast Brunnsvikens vatten-spegel bevaras landskapets karaktär.
- Naturmark, vegetation och landskapsstruktur som har särskild betydelse för den ekologiska spridningsfunktionen bevaras. Möjligheten att förstärka spridningsfunktionen tas till vara.
- Stockholms universitet, KTH och Norra Station-Karolinska behöver förbindas med gång- och cykelvägar.
- Gång- och cykelförbindelserna från Vasastaden och Östermalm till Bellevue och Hagaparken bör utvecklas.
- Tillgängligheten till omgivande friområden bör förbättras genom tydliga entréer och bättre passager mellan områdena.
- Roslagsvägens barriäreffekt och bullerstörningar behöver minska. Reservat för en s.k. Roslagstunnel redovisas för eventuell framtida utbyggnad.



Vy från Hagaparkens strand nedanför pelousen mot Albano.

Landskapsvärden

Brunnsvikens vattenrum och parklandskap

Vattenrummet är ett bärande element i Brunnsvikens parklandskap och det som är förutsättningen för utblickarna från Haga mot Bellevue, Albano, Frescati och Tivoli. Vattenrummet har mycket hög landskaplig upplevelse och är ett mycket värdefullt landskapsrum.

Från Bellevueudden ser man rakt in i södra Albano. Udden är täckt med vegetation och det är framförallt från gångvägen nere vid stranden man visuellt kan ta in hela området. Roslagsvägen döljs delvis bakom en trädrida. I nuläget uppfattas Uggleviksdalgången som en helt grön dalgång.

Längre bort i Hagaparken, från pelousen och stranden nedanför Ekotemplet finns andra upplevelsemässigt viktiga siktstråk mot Albano. Pelousen och området kring Gustav III:s paviljong, Ekotemplet och Haga slot är centrala delar i den gustavianska parken och besöks av många människor. Trots att enstaka högre byggnader i staden syns härifrån, är upplevelsen att man befinner sig i ett parklandskap fortfarande stor.

Jaktparken – Söderbrunn

Landskapsrummet kring Söderbrunn har ett mycket högt landskapsmässigt upplevelsevärde. Rummet är visuellt avgränsat från Brunnsviksområdet av Roslagsbanans bank. Bara genom vägporten för Björnnäsvägen kan man ana Brunnsviken. Upplevelsen i rummet när man tittar västerut är dock fri himmel och man kan tänka sig att parklandskapet fortsätter på andra sidan.

Från jaktparken är det främst siktstråken från koloniområdet Söderbrunn som kan påverkas av bebyggelse inom Albanoområdet.

Roslagsvägen

Roslagsvägen böljar genom landskapet. När man kommer norrifrån är det först vid korsningen Roslagsvägen-Björnnäsvägen som man möter staden eller snarare porten till staden med de karaktäristiska bergknallarna Albanoberget och Bellevueberget på var sida om vägen. Albanoberget är sedan länge ett viktigt landmärke vid stadsinfarten. Bergets naturliga sluttnig kan följas från det gamla sjukhuset på höjden och ner mot Roslagsvägen. I övrigt döljs berget från Roslagsvägen av Albanova.

Albano

Landskapsrummen i Albano har lågt landskapligt upplevelsevärde. Det södra rummet präglas av att det är avriven före detta industrimark som idag används för etableringar för Norra länken-bygget. Den norra delen präglas av ett mindre byggvaruhus och ett mindre kontorshus utan stora stadsbildsvärden. Även här finns etableringar för Norra länken.

Enligt Stockholms stads sociotopkarta är Albanoskogen en landform, det vill säga en friyta av betydelse för Stockholms landskapsbild och naturkaraktär.

Kulturmiljövärden

Albano präglas främst av tre historiska epoker: 1600-talets kungliga jaktpark, de engelska parker (Haga och Bellevue) som skapades vid Brunnsviken i slutet av 1700-talet och 1900-talets industriepok i Albano. Roslagsvägen är ett historiskt stråk i området.

1600-talets jaktpark

Redan i slutet av 1500-talet anlades en inhägnad jaktpark avsedd för kunglig jakt på Djurgården. Längs Albanos östra gräns låg en av de två meter höga gårdsgårdarna som inhägnade parken. En av grindarna till parken låg även i Albano, där Roslagsbanan idag korsar Björnnäsvägen (blivande Greta Arwidssons Väg). Björnnäsvägen tillkom sannolikt i början av 1700-talet.

Jaktparken var kunglig egendom och gjorde att marken hölls öppen och inte bebyggdes. Betesmarker och öppna partier som åkerbruket skapat fortsatte att brukas och dessutom anlades öppningar i skogspartier, så kallade skjutlinjer, för att man skulle få sikte vid jakt. Under främst det sena 1600-talet när Karl XI var kung hade jaktparken sin storhetstid. Under 1700-talet minskade jaktparkens betydelse successivt och under andra halvan av 1700-talet lät Gustav III öppna den för stockholmarnas nöjesliv. Först 1829 upphörde parken formellt och de kvarvarande hjortarna förpassades till en inhägnad i dagens Hjorthagen.

Brunnsviken och Gustav III landskapspark

Gustav III hade stora planer för området kring Brunnsviken som en rekreativ plats med promenadstråk. För dessa syften lät han köpa Ulriksdal och Haga. Kungen var mycket inspire-



Koloniträdgården Söderbrunn öster om Albanoområdet.

rad av den engelska romantiska parkens ideal med ett tillsynes naturligt men tuktat landskap. Här skulle finnas spännande utblickar över stora landskapsavsnitt samt korta siktlinjer mellan intressanta byggnader och objekt. Här skulle finnas en spänning i variationen mellan öppna och solbelysta ytor samt slutna och mörka skogspartier med slingrande gångar. Gustav III såg potentialen i landskapet kring Brunnsviken och anlade Hagaparken tillsammans med arkitekt Fredrik Magnus Piper. I Hagaparken planerades flera exotiska byggnader och paviljonger som ritades av olika arkitekter.

Vartefter utvidgades Hagaparkens område norrut. Piper ritade även Bellevueparken som anlades vid södra Brunnsviken i slutet av 1700-talet samt en park i Tivoli vid Brunnsvikens norra strand för en av kungens vänner. Kungen upplät mark för uppförandet av Villa Frescati öster om Brunnsviken.

I Albano fanns ingen bebyggelse eller park men området fick ändå sitt namn i Gustav III:s ambition att knyta ihop landskapet kring Brunnsviken. Såväl Tivoli som Frescati och Albano var namn som kungen tagit med sig hem från sin italienska resa på 1780-talet.

Albano ligger på andra sidan Brunnsviken från Hagaparken och Bellevueparken. Dessa båda parker utgör några av områdets mest värdefulla kulturmiljöer. Hur ny bebyggelse i Albano påverkar upplevelsen av parkanläggningarna är därför viktigt att studera. Centralt för upplevelsen av Bellevueparken och Hagaparken är det böljande landskap kring viken där vattnetspegeln möter grönska som möter himmel och där blicken leds in i dalgångarna och upp på höjderna kring viken. I detta sceneri är utblickar över Brunnsviken viktiga. På Pipers äldsta



Vy från stranden på Bellevueudden, mot Albano.

planer över Bellevue finns siktlinjer markerade såväl inom parken som mot blickfång på andra sidan Brunnsviken. Hagaparkens pelouse är ett av parkens centrala motiv och Hagaparken anses vara en av världens bäst bevarade engelska parker.

Kungliga begravningsplatsen anlades på 1920-talet i den engelska parken, på en ö tvärs över Brunnsviken från Albano. Begravningsplatsen vänder sig huvudsakligen inåt mot gravar och monument på den lilla holmen och är under sommarhalvåret tillgänglig för allmänheten ett par timmar i veckan.

Industriepoken

Inom Albano har marken längre tillbaka i tiden använts som hagmark och sedan, från och med 1700-talet, som odlingsmark för torpet Söder Brunn som låg i östra Albano. Av denna markanvändning finns idag inga spår alls. På 1880-talet förändras området drastiskt då Värtabanan drogs tvärs igenom Albano i samband med etableringen av Värtahamnen och Hjorthagens gasverk. Vid Albano byggdes godsstation och verkstäder och mindre industrier började etablera sig på platsen. Med sitt goda kommunikationsläge med bland annat Roslagsvägen och Värtabanan fungerade Albano under mer än hundra år som industriområde. Här fanns en- och tvåvåningsbyggnader som rymde olika typer av verksamheter.

En av de tidiga byggnader som uppfördes i samband med bygget av Värtabanan är den enda industribyggnad som fortfarande finns kvar inom området, i Albanos sydvästra hörn. Här uppfördes 1888 ett hus för färgtillverkning samt magasin, stall och boningshus. 1912 höjdes tegelbyggnaden med en våning för Fernissaktiebolaget. Anläggningen användes



Vy från pelousen vid Koppartälten, mot öster och Albano.

senare även för mejeriverksamhet innan Albano Smide drev verksamhet i byggnaden fram till 1990-talet. Byggnaden har av Stockholms Stadsmuseum getts stadens näst högsta kulturhistoriska klassning och är "särskilt värdefull från historisk, kulturhistorisk, miljömässig eller konstnärlig synpunkt". Av plan- och bygglagens 3 kap 12 § framgår att byggnader av denna typ inte får "förvanskas".

Ett kulturmiljövärde som även knyter an till slutet av områdets industriepok är den graffiti målning som sedan 1994 finns på den östra muren till industribyggnaden. Graffiti-kulturen och konsthistoriker har pekat på målningens stora betydelse för graffiti-konstens utveckling och sedan ett par år är fråga väckt om byggnadsminnesförklaring av målningen. Enligt kulturminneslagen 3 kap 4 § kan var och en väcka fråga om byggnadsminnesförklaring hos Länsstyrelsen. I väntan på frågans avgörande gäller anmälningsplikt hos Länsstyrelsen innan en ändring genomförs som väsentligt kan antas minska dess kulturhistoriska värde. Målningen är idag i ganska dåligt skick och döljs till största delen av en företagsvepa.

Roslagsvägen

Dagens Roslagsväg fick sin dragning intill Roslagstull vid en vägreglering 1702. Tidigare hade den norra infarten till Stockholm gått via landsvägen som sträckte sig rakt över Albano och över Albanoberget ner mot dagens Vallhallaväg. Men 1702 fylldes marken ut vid Brunnsvikens strand så att vägen istället kunde gå mellan Bellevue och Albanoberget in till Roslags-

tull. Albanoberget har sedan denna förändring utgjort entrén till Stockholm norrifrån. Berget är ett ofta återgivet motiv och finns exempelvis skildrat söderifrån av J.F. Martin 1790. Då började den riktiga landsbygden på norra sidan Albanoberget.

Än idag har Albanoberget en framträdande position vid entrén till innerstaden. Den öppna och böljande känslan kring Roslagsvägen är påtaglig fram till Roslagstull och porten till innerstaden mellan Bellevue och Albanoberget där stenstadens fasader vid Vallhallavägens början plötsligt blir synliga.

Arkeologi

Inga registrerade fornlämningar finns inom området. Eftersom i princip hela Albanoområdet varit exploaterat sedan slutet av 1800-talet är det osannolikt att arkeologiska lämningar påträffas inom området.

Kräftriket

I direkt anslutning till Albano, på en udde i Brunnsviken på andra sidan Roslagsvägen, ligger området Kräftriket. Det utgör en del av institutionsbältet längs med Roslagsvägen från Albano till Bergianska trädgården. Här invigdes Veterinärhögskolan nya anläggning 1912. Skolan byggdes ut på 1940- och 1950-talen. Institutionsbebyggelsen i tegel har höga värden för kulturmiljön och omfattas av Plan- och bygglagens bestämmelse om särskilt kulturhistoriskt värdefull bebyggelse. Kräftriket är döpt efter ett vårdshus som låg här på 1700- och 1800-talen.



Hagaparkens känsliga naturmiljö.

Albanos kulturmiljövärden
Kulturmiljövärden inom själva planområdet har relativt stor tålighet för förändring då mycket kan ske på den tidigare bebyggda industritomen utan att befintliga historiska vägsträckningar, platser och byggnader i Albano berörs. Dessa miljöer kan också behålla stora delar av sitt värde med tillkommande bebyggelse nära inpå. Kulturmiljövärdet hos ett objekt kan även förstärkas då ny exploatering kan innebära att fler blir medvetna om ett objekts eller en plats värde.

Kulturmiljövärden inom planområdet utgörs framför allt av historiska vägsträckningar samt den före detta industribyggnaden i södra Albanos sydvästra hörn intill Värtabanans bro över Roslagsvägen. Entrén till området från Söderbrunns koloniområde, vid Roslagsbanans bro över Björnnäsvägen, har även värden för kulturmiljön. Här låg en av entréerna till den kungliga jaktpark på Norra Djurgården som utgjort en grundförutsättning för utvecklingen av Nationalstadsparkens landskap.

De stora kulturmiljövärdena och kulturhistoriska sammanhangen är dock inte koncentrerade till själva planområdet. Hagaparken och Bellevueparken vid Brunnsviken har mycket höga kulturmiljövärden och hur ny bebyggelse i Albano påverkar upplevelsen av dessa är centralt. Albanoberget har även en viktig funktion i det historiska landskapet då passagen utgjort stadens entré sedan vägen fick sin sträckning i början av 1700-talet. Kontrasten mellan det böljande öppna landskapet kring Roslagsvägen och stenstadens front vid Roslagstull är ytterligare en viktig kulturhistorisk aspekt att beakta vid planeringen av Albano. Möjligheten att förstärka Kräffrikets relation till omgivande områden bör också tas tillvara.

- Hagaparken och Bellevue vid Brunnsviken. Dessa har stort kulturhistoriskt kunskapsvärde samt upplevelsevärde. Värdebärare är siktstråket från Bellevue mot Albano samt siktstråket från Hagaparken (pelousen och stranden nedanför Ekotemplet) mot Albano och innerstaden. Värdebärare är även siktstråket från Kungliga begravningsplatsen mot Albano. Kungliga begravningsplatsen kulturmiljövärde konstitueras dock inte av utblickar mot omgivande områden på samma sätt som i Bellevue och de norra delarna av Hagaparken. Begravningsplatsen vänder sig istället inåt mot gravmonumenten. Begravningsplatsen ingick inte heller i den ursprungliga engelska parken.

- Albanoberget som en markör för entrén till innerstaden har ett stort upplevelsevärde med lång kontinuitet. Berget har skildrats i konst och litteratur under de sekel det utgjort entrén till Stockholms innerstad. Värdebärare är vyn mot Albanoberget från Roslagsvägen.

- Känslan av att staden börjar vid Roslagstull har ett högt upplevelsevärde. Värdebärare är kontrasten mellan låg bebyggelse och grönska längs Roslagsvägen och stenstadens front vid Roslagstull.

- Platsen för den historiska entrén till den forna jaktparken. Denna har ett kunskapsvärde som kan förstärkas med information till besökare om den historiska jaktparken. Värdebärare är korsningen Roslagsbanan-Björnnäsvägen (blivande Greta Arwidssons Väg).

- De historiska vägsträckningarna i området. Dessa har både kunskapsvärde, upplevelsevärde och bruksvärde. Värdebärare är Björnnäsvägen (blivande Greta Arwidssons Väg) och Roslagsvägen.

- Industribyggnaden invid Värtabanans bro över Roslagsvägen som uppfördes på 1880-talet. Byggnaden har framför allt ett kunskapsvärde. Värdebärare är byggnaden och dess läge invid Värtabanan.

- Graffitimålningen på industribyggnaden i områdets sydvästra hörn. Målningen har konsthistoriskt kunskapsvärde.

- Områdesnamnet Albano som liksom andra namn på platser kring Brunnsviken (Tivoli och Frescati) härstammar från Gustav III:s italienska resa i slutet av 1700-talet. Namnet har både kunskapsvärde och upplevelsevärde.

- Kräffriket. Området har kunskapsvärde, upplevelsevärde och bruksvärde. Värdebärare är bebyggelsemiljön, medvetet gestaltad och placerad i förhållande till omgivande grönska och vattenrum, samt områdets roll i institutionsbältet. Vid planeringen av Albano finns potential att förstärka tillgängligheten till Kräffriket från omgivande områden, såväl funktionellt som visuellt.

Landskapsekologiska samband

Nationalstadsparken har en flora och fauna som till stora delar är unik – för stockholmsregionen, för Sverige och till vissa delar t.o.m. för världen. De flesta arterna i parken är en del av det historiska landskapets naturvärden. En förutsättning för dessa naturvärden är dels de stora naturområdena – kärnområdena – med sin många olika naturtyper med lång kontinuitet, dels fungerande spridningszoner mellan dessa kärnområden. I såväl kärnområden som spridningszoner är en blandning av olika naturtyper en kvalitet, men de naturmiljöer som har särskild betydelse är ädellövträd, äldre barrträd och våtmarker.

Vetenskapsstaden fungerar tillsammans med Haga-Brunnsviken som spridningszon för växt- och djurliv mellan Norra Djurgårdens och Ulriksdals kärnområden.

Nationalstadsparkens lagskydd innebär att ny bebyggelse och nya anläggningar får komma till stånd om det kan ske utan intrång i parklandskap eller naturmiljö och utan att det historiska landskapets natur- och kulturvärden i övrigt skadas. Generellt innebär detta att landskapets karaktär samt kultur- och naturvärden ska bevaras.

Översiktsplan för Nationalstadsparken, Stockholmsdelen anger följande för naturmiljö och ekologiska samband:

- Bevara den övergripande strukturen i landskapet och säkerställ att uppsplittring av naturmiljöer och ekologiska samband inte ökar.

- Naturmark, vegetation och landskapsstruktur som har särskild betydelse för den ekologiska spridningsfunktionen ska bevaras och möjligheten att förstärka spridningsfunktionen ska tas till vara.

- Vårdekämnar med ädla lövträd är särskilt viktiga att bevara ur ekologisk synpunkt.

Albanos strategiska läge i kombination med befintlig naturmiljö och kvarvarande samband gör området särskilt värdefullt för den ekologiska infrastrukturen. Här finns en stor potential att stärka ekologiska samband och spridningsfunktioner.

Området hyser företrädesvis värden som är knutna till det gamla eklandskapet. Albanoskogen (blivande Albanohöjden) och trädstråket i områdets norra del förbinder värdefulla ekmiljöer åt sydöst och österut med ekmiljöer norrut och åt nordväst. I dessa områden kan även barrträd och andra lövträd än ek vara värdefulla för de ekologiska sambanden. Enstaka äldre ekar i programområdet, men även vissa yngre, är lokalt värdefulla för att skapa en variation i åldersfördelningen av ek.

Eksambanden kan med fördel förstärkas vid nyetablering av park och naturmiljöer i området. Många insektsarter som är knutna till ek rör sig företrädesvis på ca två meters höjd över marken och flera av dem kan inte flyga långt, och det är därför viktigt att ekarna står relativt tätt och med obebyggd och helst grön mark mellan sig. En av de viktigaste åtgärderna för att förstärka eksambanden i området är troligen att plantera ek utmed och i mitten av Roslagsvägen.

Albanoskogen (blivande Albanohöjden) utgör också en viktig del i nätverket av livsmiljöer och spridningsmiljöer för groddjur. En öppen dagvattenhantering med naturliga dammar, fuktstråk och vegetationszoner, gärna med koppling till Brunnsviken och Norra Djurgården, kan bidra till att stärka sambanden för dessa arter.

Möjligheter att minska Roslagsbanans och Roslagsvägens barriäreffekter, särskilt för eklevande arter och våtmarksarter, är viktiga att tillvarata.



Flygfoto från norr med Brunnsviken och Hagaparken i förgrunden.



Stockholm som framtida kunskapsregion

Stockholmsregionen är utan tvekan Sveriges tillväxtmotor och internationella bedömningar ger vid handen att regionen ligger på topp i Europa när det gäller kunskaps- och innovationsfrågor. Behovet av utbildning och forskning kommer att öka om Stockholms utvecklings- och tillväxtmöjligheter ska tas till vara. Universiteten har en viktig funktion inte bara som förmedlare av högre utbildning och nya forskningsrön utan även som motor i tillväxten i kunskapsregioner. De tre universiteten i Stockholm har gemensamt en enastående styrka. Stockholms universitet, KTH och Karolinska Institutet är tillsammans mer än dubbelt så stort som något annat nordiskt universitet, rankas som ett av Europas främsta och är ett av världens 25 främsta på de internationella rankinglistorna. Stockholm som kunskapsregion behöver starka universitet även i framtiden. En utbyggnad i Albano kan ytterligare förstärka förutsättningarna för universitetens utveckling och behöver tillgodose utvecklingsbehov i både närtid och framtid.

Mötesplatsers betydelse för kunskapsutveckling

Spontana möteskapskap ny kunskap och nya upptäckter. Brytningen mellan olika erfarenheter, kunskaper och bakgrunder ger nya insikter. En kreativ miljö ställer krav på rum för möten av olika karaktär. Det behövs rum för reflektion, rum för samtal och rum för orientering. Albano ska byggas så att behov av olika rum för möten tillgodoses. Genom att stimulera det ovanstående mötet kan nya forskningsrön uppstå. Många gånger görs nya upptäckter i samverkan mellan olika discipliner. Framtidens forskningsproblem blir allt mer komplexa vilket ställer krav på flera samverkande discipliner. Framtidens universitet behöver större byggnadskomplex som kan ge flexibilitet och som skapar förutsättningar för olika verksamheter att mötas och berika varandra.

För att skapa ett vitalt högskoleområde behövs verksamheter som stödjer och kompletterar kärnverksamheterna ut- bildning och forskning. Internationellt sett är student- och gäst- forskarbostad ett självklart inslag i ett universitetscampus. Boende skapar liv och rörelse på andra tider än då universi- tetens verksamhet i huvudsak bedrivs. Genom en blandning av olika funktioner skapas en varierad och stimulerande miljö med potential att locka till sig människor som normalt inte skul- le vistas i ett universitetsområde. En varierad funktionsstruktur genererar dessutom nya kontaktytor och utgör en grund för lärande i vid bemärkelse. Albano planeras för att både bli ett strukturellt välfungerande högskoleområde och en publik plats med starka kopplingar till Kungliga nationalstadsparken.

Kunskapssamhällets behov av öppna och levande campus

Flytten av Stockholms högskola från innerstaden till Frescati norr om huvudstaden stämde överens med ett internationellt mönster under 1960- och 70-talet då universiteten förlades som externuniversitet utanför stadskärnan. Under 1990-talet och framåt har synen förändrats. Frankrike var karaktäristiskt för den förändrade synen. Istället för att utbyggnad baserades på möjligheten att ta emot stora mängder studenter planeras campusmiljöerna för att även bli attraktiva studentmiljöer som inte minst kan locka till sig internationella utbytesstudenter. Universitetet och staden blev ett centralt tema där universitetet som mötesplats, där också kontakterna med stadens invånare och dess kultur- och näringsliv var viktiga. Befintliga universitet gjordes mer stadsmässiga men utbyggnad skedde också i innerstaden och flerkärniga universitet accepterades.

Utbytet mellan universitet och staden blir allt viktigare. Universitetet är motor i tillväxten och är en nödvändig del av samhället för att kunskapsregioner ska stå sig i konkurrensen om arbets tillfällen. Universitetens och städernas internationella utbyten blir också allt viktigare. Stora forskningsintensiva företag lägger sin utvecklingsverksamhet på platser där tillgången till kunskap är bäst. En framgångsfaktor för Stockholmsregionen är att satsa på kunskapsförsörjning. Viktiga åtgärder är att skapa goda förutsättningar för stadens universitet samt att ge utrymme för fler student- och gästforskarboenden.

När Stockholms högskola startade sin verksamhet 1878 på privat initiativ med stöd av Stockholms stad var det med föreläsningar öppna för studerande vid andra högskolor, lärare vid läroverk och personer med avlagd högre läroverksexamen. Traditionen med öppna föreläsningar är fortfarande en viktig del av universitetets verksamhet och utgör en länk mellan staden och universitetet.

Albano ska bli en lärande miljö där staden och universitet kan mötas. Det ställer krav på goda allmänna kommunikationsmedel både mellan universitetsområdena och mellan Albano och stadscentrum. Området ska innehålla kreativa miljöer för möten som bidrar till samverkan lokalt, regionalt och internationellt. Albano ska med en attraktiv miljö ge förutsättningar för ett levande campusområde som lockar besökande.



Flygfoto mot nordost, med Frescatiområdet i mitten av bilden och Kräftriket i förgrunden.

Den övergripande målsättningen är att utformningen av Albanoområdet ska samverka med och förstärka, värden i staden och i Nationalstadsparken, samtidigt som värden i parken och staden skall utnyttjas för att höja kvaliteten på Albano. Det är en strävan att platsen ska producera ekosystemtjänster i synergi med urbansystemtjänster. Byggnationer och anläggningar ska förstärka ekologiska stråk, habitat, biotoper, djur och växter, i synergi med förstärkning av värden normalt sett förknippat med stadsbyggnad; attraktivitet, offentlighet, tillgänglighet, kunskapsutbyte och trygghet.

En kontinuerlig produktion av sådana tjänster kan säkerställas genom att Albano Campus, styrs av principerna mångfald; förändring, kunskap och anpassningsförmåga, vid planering, anläggning och byggnation, samt som strategi för områdets långsiktiga förvaltning.

Mer specifikt, bör val och skötseln av växter för gröna formelement anpassas utifrån hur de samspelar med ekologin i det omkringliggande historiska kulturlandskapet. Lokala ekosystem stärks och ger den byggda miljön förhöjda kvaliteter. Gatunätet i Albano anpassas till befintliga rörelsemönster i staden.

Likaså bör det på campusområdet finnas en rik *mångfald* av flora och fauna, normalt sett förknippade med ett trädgårdslandskap. Norra Djurgårdsstadens landskapsarkitektur är en förebild, men med något högre inslag av trädgårdsflora. Den biologiska mångfalden skall gynnas genom det nya Albano Campus.

Den mänskliga skalan är en styrande princip. Den arkitektoniska utformningen av byggnad, gator och parker planeras och utformas attraktiva i syfte att vara trivsamma, och erbjuda såväl rekreation som aktivitet. Underhåll, utveckling och förändring sker genom att användaren kan göra sina personliga tillägg eller uppmuntras att sköta olika delar. På så sätt skapas möjlighet till deltagande och personligt ansvar och kunskap om platsen. Syftet med detta är att uppnå trivsel, gatuliv, trygghet och långsiktigt kvalitet. Albano Campus kan på så vis få ett levande och omhändertagande uttryck.

Urban tillgänglighet

Genom de bebyggelsemönster vi väljer för stadens utveckling strukturerar vi det viktigaste systemet i våra städer, nämligen stadsrummet. Dess funktion är bland annat att härbergära människor i rörelse mellan verksamheter och platser. Hur detta rum är strukturerat är avgörande när det gäller att skapa tillgänglighet och orienterbarhet för dessa rörelser.

Idag är Albano ett geografiskt isolerat område. Det strategiska läget är en potential som kan realiseras genom sammankopplande stråk och gator till omgivningen. Särskilt viktigt är det att dessa stråk och gator utformas på ett sådant sätt att de upplevs som tillgängliga och lätta att orientera sig i för gående och cyklande.

– Albano Campus ska ha goda kopplingar till övriga delar av staden så att området blir del av ett större stadssammanhang.

– Sambanden mellan Stockholms Universitet och Kungliga Tekniska Högskolan och Karolinska Institutet beaktas särskilt. Mentalt upplevda avstånd mellan dessa institutioner bör mins-

att genom att skapa välkomnande entréer i kombination med attraherande offentliga stråk genom bebyggelsen. Dessa bör innehålla siktlinjer och de bör undvika stora nivåskillnader. För att stråket mellan SU och KTH ska fungera som en akademisk samlingsplats är tre aspekter av betydelse. För det första, att området så enkelt och direkt som möjligt ska ansluta till gatunätet både mot KTH i söder och mot Frescati i norr. För det andra, att stråk dras så att de kantas av aktiviteter och potentiella start- och målpunkter. För det tredje, att det ges en enkel och attraktiv anslutning till korsande stråk.

– Albano ska fungera som en port mellan staden och Nationalstadsparken och hänsyn till detta ska tas i utformningen.

Vattenrening och vattenrelaterade tjänster

Nationalstadsparken är vattenmiljöerna viktiga och rymmer en mängd av fågelarter och ovanliga sländor, groddjur och snäckor. Fisk fria sötvattendammar är en bristvara i Stockholm och groddjur hotas därför att isoleras över tiden. Särskilt svagt är sambandet mellan Hagaparken och Norra Djurgården där nuvarande Roslagsvägen utgör en barriär för spridning av groddjur mellan de båda områdena. Det är därför angeläget att anlägga våtmarksstråk och dammsystem som kan tjänstgöra som habitat och fuktiga vandringsleder för groddjur och andra sötvattenslevande organismer i Albano.

Allt dagvattnen från Albano Campus ska tas omhand och renas lokalt i ett system av småskalig reningsteknologi i samverkan med våtmarker, öppna dagvattenstråk och vattenspeglar. När inspiration för vattenrening tas från den nya anläggningen livad ljudviken. Dessa integreras med byggnader och anläggningar. Utformningen ska göras så att goda habitat (sluttande strandzon) och kontinuerliga spridningsmöjligheter till komplementär habitat (ex barrskog och stenöns) för vattenbundna organismer möjliggörs. Våtmarkssystemet bidrar till att stärka områdets upplevelsevärden och dess biologiska mångfald. Det ska gestaltas pedagogiskt och med läsbarhet och därmed göra besökare medvetna om våtmarkernas funktion i det lokala ekosystemet.

- Dagvatten från Roslagsvägen ska tas om hand separat och samordnas längs hela vägens sträckning.

- Gröna tak och fasader ska anläggas och fungera som fördröjningsmagasin. Dagvattnet kan användas som bevattning för växtligheten, för att sedan ledas ner i reningssystem beskrivet ovan.

- En groddjurspassage kopplar samman populationer i norra Albano mellan Brunnsviken och Söderbrunns koloniområde samt Uggleviken.

- Markbehandling av armerat gräs och andra genomsläppliga ytor ska prioriteras. Stora hårdgjorda ytor, direkt anslutna till ledningar utan förmedling undviks i möjligaste mån.

- Stockholm stad är ansvarig för dagvattenhanteringen från Roslagsvägen. De centrala vattenströken blir en del av de offentligt tillgängliga och förvaltade parkytorna. Övriga våtmarker inom fastigheterna kan vara möjliga att förvaltas av till exempel en samfällighet där fastighetsägare, institutioner, föreningar och hyresgäster kan ingå.



Planområdet avgränsas av Roslagsvägen i väster, Roslagsbanan i öster och i norr av den punkt där dessa skär varandra. I söder sträcker sig området till AlbaNova vid Albanobergets fot.

Albano är idag en rätt ödslig plats, omgiven av storslagna parklandskap, Frescatis campus i norr, Söderbrunn och Björnåset i öster och Brunnsviken med de gustavianska parkerna och Vetenskapsstaden i väster. Men Albano är som ett frånvarande centrum, en saknad pusselbit i detta landskap.

Roslagsbanan och den starkt trafikerade Roslagsvägen är kraftiga barriärer som skär av sambanden mellan Albano och omgivningen. Vårtabanen, med sin tunga godstrafik, delar området i två svärförenliga delar.

Den södra delen är ett avrivet industriområde, en plan asfalt- och grusyta, som används som etableringsyta vid byggandet av Norra Länken. I den sydöstra delen finns barackbyggnad för tillfälliga studentbostäder. Vegetationen är sparsam och i huvudsak av slykaraktär. Enstaka äldre lövträd finns som kan vara värda att bevara.

I den norra delen finns ett stråk med äldre, triviala lövträd och ett öppet, skräpigt markområde av uppfyllnadsmassor utan markvegetation. Träden är inte bevarandevärda i sig själva, men kan vara en värdefull spridningsförbindelse mellan Albanoskogen (blivande Albanohöjden) och omgivande ekmiljöer.

I områdets mitt finns Albanoskogen (blivande Albanohöjden) som är ett hållmarksområde med lågvuxna tallar, björk och sly. I brynen finns enstaka träd av värde såsom solbelysta tallar och ekar. I någon del finns en mer högvuxen blandskog och spår av en torpträdgård. Ekar i Albanoskogen har påverkats negativt av igenväxning. Området har idag en fri utveckling.

Landskapet kring Albano karaktäriseras av ett sprickdalslandskap med omväxlande öppna dalstråk och skogsbeklädda höjder. Dalstråken är växelvis sammankopplade och möter Brunnsviken i väster och Lilla Värtan i öster. Albano ligger mellan Uggleviksdalgången och vattnet. Albano är idag ett svagt hörn av Kungliga nationalstadsparken. Platsen har lågt egenvärde, men stor potential.

Flygfoto mot söder, med Albanoområdet och Kräftriket.



Flygfoto över Observatorielunden, vy mot söder.

Albano som nav i Vetenskapsstaden

Albano kommer efter byggnation att utgöra ett nav i Vetenskapsstaden. Vetenskapsstaden samlar Stockholms tre universitet Stockholms universitet, Kungliga Tekniska högskolan och Karolinska Institutet. Platsen kommer att rymma liv och rörelse och bilda en sammanhängande länk mellan de tre universiteten. Albano ska ge förutsättningar för det spontana mötet mellan individer och mellan discipliner, möten som kan ge ny kunskap och skapa nya forskningsområden. Inledningsvis är Albano platsen för Stockholms universitets nödvändiga expansion, men ska också utgöra möjlighet för framtida expansion både för Stockholms universitet och KTH.

Stockholms universitets vision är att forskningen och utbildningen vid flertalet av universitetets institutioner och enheter år 2015 ska ha intagit en nationellt ledande och internationellt framstående ställning. En förutsättning för fortsatt utveckling är att universitetet ges utrymme att växa. Universitetet har som mål att samla all verksamhet i Frescati. Inom det nuvarande universitetsområdet på Frescati är endast mindre

utbyggnader möjliga. Albano utgör ett av de få markområden som finns kvar att utveckla i den del av nationalstadsparken som kallas Vetenskapsstaden.

Albano ska bli en mötesplats med stark dragningskraft. Tankar och idéer ska mötas och utvecklas i en lärande miljö. Albano ska främja kreativitet där studenter, lärare, forskare och allmänhet möts och utvecklas. Det blir också en viktig plats för mötet mellan staden och universitetet och även en viktig entrépunkt till Kungliga nationalstadsparken. Albano kommer att innehålla universitetslokaler, student- och gästforskarbostäder samt service.

Höga ambitioner för ekologi och hållbarhet öppnar möjligheter att skapa något alldeles speciellt. Utbyggnaden av Albano kommer att bidra till att förtydliga och restaurera kulturhistoriska sammanhang vid Brunnsviken och laga ett av nationalstadsparkens svaga hörn. Ambitionen är att den gröna miljön, både närmiljön i området och naturresursen i den intilliggande nationalstadsparken, ska stå i centrum i det framtida Albano.

Albano är den sista pusselbiten i ett sammanhängande universitetsområde och fyller dessutom lokalt en viktig funktion genom att länka samman Kräftriket i väster med AlbaNova i söder, båda verksamheter som upplevs isolerade idag.

En utveckling av Albano ger förutsättningar för, och kan stimulera till, ett ökat samarbete mellan Stockholms universitet, KTH och KI. Genom att universitetsområdena knyts närmare varandra och genom utvecklingen i Hagastaden får Albano en nyckelroll i utvecklingen av Vetenskapsstaden.

Universitetens roll i stadsutvecklingen

I huvudstaden förknippas forskningens och vetenskapens utveckling under 1600- och 1700-talens med trakten kring Hantverkargatan, på Kungsholmens östra udde. Det är samspillet mellan vård och naturvetenskap som drev utvecklingen framåt. På Serafimerlasarettets tomt startade *Laboratorium botanikum* och *Laboratorium kemikum*. I början av 1800-talet anlades Karolinska Institutet här för att utbilda, och täcka de stora behoven av, fältskärare.

Först under andra hälften av 1800-talet kom diskussionen igång om behovet av universitet i Stockholm. Med ett starkt kommunalt engagemang i en nybildad förening för Stockholms Högskola togs de första initiativen för att säkerställa provisoriska undervisnings- och forskningslokaler, i området kring Norra Bantorget och längs Drottninggatan. Kring sekl-skiftet etablerades de första permanenta lokalerna för Teknologiska Institutet, och Stockholms högskola placerades kring Drottninggatan vid Observatorielunden. En halv sekel lång period av en akademisk stadsdel i Stockholms innerstad hade inletts, där både nybyggda lokaler och äldre bebyggelse kom att bli hemvist för undervisning och forskning.

Gatunätet kring Observatorielunden har vuxit fram efter 1600-talets rutnätsplan. Observatoriet på kullen reser sig ur grönska - liksom församlingskyrkorna på malmarna reser sig ur grönska. Institutionerna är grupperade i parkens öppna läge och bildar en rik stadsmiljö. Studenternas, institutionernas och kärverksamhetens närvaro präglade stadsdelens karaktär där restauranger, caféer och antikvitetssaffärer levde i symbios.



Frescati med Lappkärrsberget i förgrunden, flygfoto mot söder.

Kring första världskriget fattade riksdagen beslut att flytta Karolinska Institutet från Hantverkargatan till Solna och Teknologiska institutet från Drottninggatan till Vallhallavägen. Kungliga Tekniska Högskolans monumentala byggnader restes 1917 och byggdes till under 1930-talet, och Karolinska Sjukhuset och Karolinska Institutet uppfördes under 1940-talet.

På 1960-talet blev det dags för en ny expansion av universitetet i en omfattning och takt som aldrig förr. Det skedde under en tid då den rådande stadsbyggnadsideologin ifrågasatte den traditionella synen på staden, dess gestaltning samt kulturen och undervisningens roll. Utifrån helt nya stadsbyggnadsideal byggdes universitetet i Frescati, ett externt campus där undervisningslokaler och boende är separerade från varandra. För stadslivet i innerstaden innebar detta en stor förlust samtidigt som efterkrigstidens kommersialiseringsväg förstärkte utarmningen.

Dagens diskussion och planering handlar om hur forskningens expansion ska säkerställas och under vilka fysiska och stadsideologiska ramar. Hagastaden projektet utgår ifrån en fysisk integration över kommungränsen och en etablering av en ny stadsdel där boende, forskning och vård integreras i en innerstadsmiljö.

Albanoprojektet ska tillsammans med Hagastaden, Karolinska Sjukhuset och Karolinska Institutet, KTH och Stockholms universitet i Frescati bilda en sammanhängande Vetenskapsstad med ett betydande inslag av boende. En målmedveten integration med innerstaden ska möjliggöra en kulturell återhämtning.

Målsättning och program

Projektets målsättning är att säkerställa universitetets nuvarande och förväntade framtida behov av nya och ändamålsenliga lokaler samt tillfredsställa en del av Stockholms stora behov av gästforskar- och studentbostäder. En vidare målsättning är att etablera Albano som ett nav inom Vetenskapstaden samt möta de förutsättningar och krav som läget inom den Kungliga Nationalstadsparken ställer beträffande natur- och kulturvärden.

Tankar och idéer ska mötas och utvecklas i en lärande miljö där undervisningslokaler och student- och forskarbostäder blandas med lokaler för kultur och service. Ambitionen är att skapa en levande universitetsmiljö med en mångfald av verksamheter som stödjer, utvecklar och inspirerar varandra. Området ska även attrahera andra personer än dem som arbetar eller studerar vid universitet.

Bebyggelsen planeras utifrån universitetens långsiktiga behov och med stor hänsyn till nationalstadsparkens landskaps- och kulturmiljövärden. En bebyggelse ska gestaltas så att både skapa urbanitet och samverka med landskapets topografi och naturvärden så att ekologiska spridningsvägar kan säkerställas. En tryck och tilltalande miljö ska integrera verksamheter med både anknytning till Vetenskapstaden och nationalstadsparken samt ge goda förutsättningar för rekreation i det omgivande landskapet.

Generella, flexibla och robusta lösningar ska prägla områdets gestaltning och de enskilda byggnadernas arkitektur, både utifrån verksamhetens behov och med inriktning på framtida utveckling och förvaltning. Albano ska bebyggas med ytteffektiva hus och med sikte på långsiktig hållbarhet. Bäst möjliga teknik ska användas för att minimera energianvändning och miljöpåverkan under såväl byggskedet som förvaltningskedet.

Den sexfiliga Roslagsvägen ska omvandlas utifrån dess nuvarande kapacitet och funktion till en grön parkaveny som förenar Albano med Brunnsviken/Kräftriket. En ny plantering av kraftfulla ekar längs sidorna och på mitten av avenyn förstärker upplevelsen av parklandskapet och skapar en ekologisk spridningskorridor i såväl öst-västlig som i nord-sydlig riktning.

För att förstärka och nyskapa ekologiska spridningsvägar mellan Nationalstadsparkens kärnområden ska gröna tak generellt anläggas inom Albano samt omfattande nyplanteringar av ekbestånd och experimentalträdgårdar.

Den europeiska universitetstraditionen utgår ifrån den täta och låga stadsbebyggelsen, där universitetskvarteren erbjuder omväxlande och levande stadstrum som till exempel kvarteren vid Observatorielunden i Stockholm. Topografin i Albano tillåter att denna tradition fullföljs när den nya stadsdelen ska växa fram.

Idag skär Värtabanan igenom Albanoområdet och försvårar effektiv användningen av marken. Med en intunngll kan området disponeras mer fritt och med en låg och tät bebyggelse kan det aktuella lokalprogrammet tillgodoses samtidigt som Hagaparkens känsliga landskap kan skyddas mot alltför stora bebyggelsevolymmer.

Om Värtabanan tas i bruk för persontrafik i framtiden kan en station för omstigning till Roslagsbanans anläggas. På så sätt knyts kan Stockholms Universitet, KTH och Karolinska Institutet samman i en tvärgående spårbindelse från Ropsten till Hagastaden och vidare. Ett viktigt kommunikationsnät ska också i anslutning till omstigningsstationen där även busstrafik och gång- och cykeltrafik möts. Gång- och cykelfödden passerar genom Alnabro centrala platser vilket har en avgörande betydelse för områdets urbana utveckling. För universitets-



Verksamheten är det också viktigt att skapa tydliga urbana mötesplatser där gemensamma entréer, träff- och knutpunkter samverkar. En sådan planering möjliggör spontana möten och orienterbarhet både interiört och exteriört.

Albanos offentliga rum ska framhäva Nationalstadsparkens gröna rum och tona ner Roslagsvägens karaktär som trafikled trots att nuvarande kapacitet och funktion bibehålls.

Hagaparkens känsliga landskapsrum är en viktig utgångspunkt för gestaltningen av bebyggelsen inom Albano. Den föreslagna bebyggelsestrukturen och höjdsättningen utgår från landskapsbilden och topografin och tar hänsyn till siktlinjer.

Albano är den sista anvisade markreserven för universitetets expansion och det är angeläget att planförslaget kan säkerställa universitetets omfattande lokalbehov. Totalt planeras området rymma cirka 150 000 m² BTA nybyggnad. Cirka 100 000 m² BTA för högskolelokaler och cirka 50 000 m² BTA för student- och sällskapshästar, vilket medger cirka 1000

ägenheter.



Flygfoto mot sydväst med Albano och Lill Jansskogen i förgrunden, till höger i bild ligger Karolinska Sjukhuset och Institutet samt Norra stationsområdet.

Copyright © 2008-2013. All rights reserved. This document is the property of the City of Stockholm and is not to be distributed outside the City of Stockholm.



Flygfoto mot öster. Planområdet avgränsas av Roslagsvägen, Roslagsbanan och Värtabanan.

Tidigare studier

Planarbetet för Albanområdet, dess disposition och gestaltning liksom omfattning av programmet har pågått sedan början av 2007 och fram till sommaren 2010 och redovisats i sex stycken idéförslag. Dessa förslag har gett en samlad bild av Albanområdet kvalitét, potential och begränsningar och hade stor betydelse för det fortsatta arbetet med program- och planförslaget.

De bärande gestaltningsmotiv som kännetecknar dessa förslag är den öst-väsliga gröna korridoren som åtföljer den befintliga Värtabanan mellan Bellevue och Lill Jansskogen. Bevarandet av Värtabanan i det nuvarande öppna läget innebär betydande besparingar i initialskedet men får till följd att den nya universitetsbebyggelsen av säkerhetsskäl måste ligga minst 25 meter från spåret både mot norr och söder. En 50 meter bred zon längs Värtabanan kan inte utnyttjas för bebyggelse vilket är en stor exploateringsförlust som måste kompenseras med högre husvolymer på den resterande delen. Dessa höga husvolymer blockerar på ett utmanande sätt siktlinjerna inom Nationalstadsparken och Albanoskogen (blivande Albanhöjden) spärras visuellt av från Roslagsvägen och Bellevueudden.

De redovisade sex förlagens distans till Värtabanan innebär också att universitetsbebyggelsen delas upp i mindre fragment norr och söder om Värtabanan med en broförbindelse däremellan. En urban och sammanhängande bebyggelse kan inte komma till stånd och det nya universitetets roll som nav i Vetenskapsstaden försvagas avsevärt.



Delade vinnarprojekt från parallellt uppdrag feb 2007

BSK: 4-6 våningar
(ca +9 till +36)

CCO: 1-7 våningar
(ca +9 till +36)



Delade vinnarprojekt från parallellt uppdrag dec 2007

BSK: 4-6 våningar
(ca +9 till +36)

CCO: 2-7 våningar
(ca +8 till +36)



Gemensamt förslag av C0 och BSK från juni 2009

4-7 våningar
(ca +8 till +36)

Gemensamt förslag av CCO, BSK och Patchwork-gruppen från april 1010

1-10 våningar
(ca +8 till +44)

