

# ÖRBY CENTRUM - KULTURHISTORISK KONSEKVENSANALYS



Arbetsmaterial

2015-12-03

Detaljplan för Örby centrum  
Kvarteret Gengasen 4 i stadsdelen Örby,  
S-Dp 2013-14468

# INNEHÅLLSFÖRTECKNING

Inledning	1
Nulägesbeskrivning	2
Historik	10
Konsekvensanalys	15

Den kulturhistoriska konsekvensanalysen är  
framtagen av Tyréns AB



Martin Lagergren  
Jonas Sundvall  
Mikael Westerberg

## **Tyréns AB**

118 86 Stockholm  
Besök: Peter Myndes Backe 16  
Tel: 010 452 20 00  
[www.tyrens.se](http://www.tyrens.se)

Säte: Stockholm  
Org.Nr: 5561947986

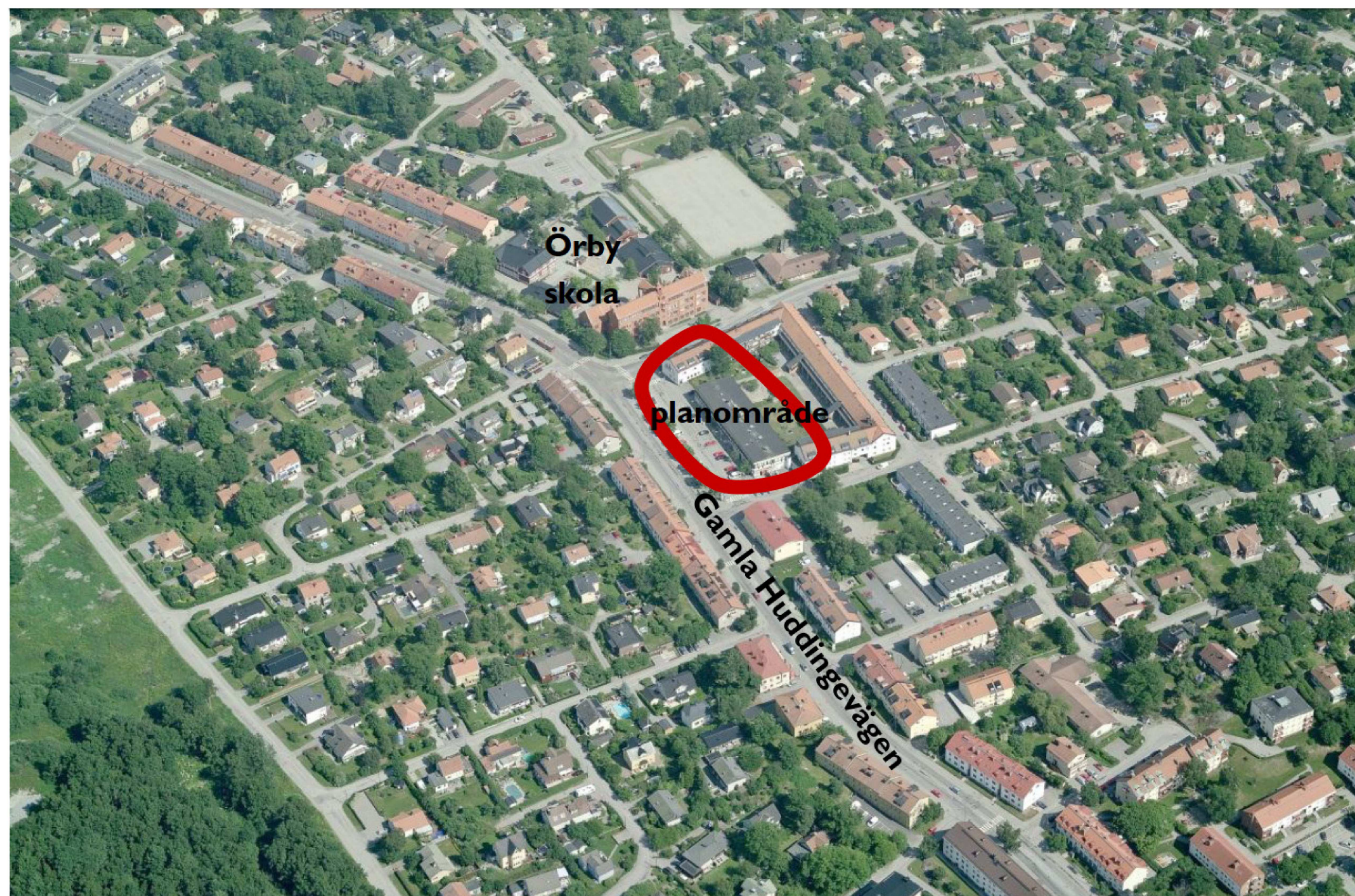
## Bakgrund

Under pågående detaljplanearbete, S-Dp 2013-14468, Detaljplan för Örby centrum, kvarteret Gengasen 4 i stadsdelen Örby, har det under samrådet framkommit synpunkter på föreslagen ny bebyggelse och dess relation till den kulturhistoriskt värdefulla Örbyskolan (tidigare Örby folkskola). Skolbyggnaden är blåklassad av Stockholms stadsmuseum (i muséets skolhusinventering). Av den anledningen görs nu en fördjupad analys av förslagens påverkan på kulturmiljön inför den fortsatta planprocessen.

## Upplägg och avgränsning

Stadsdelen Örby har inte klassificerats kulturhistoriskt i sin helhet och är inte av Stockholms stadsmuseum utpekad som kulturhistoriskt värdefull miljö. Örby ingår inte i område av riskintresse för kulturmiljövården. Av den anledningen fokuserar kulturmiljöanalysen på skolan och centrumkvarteret, Gengasen. I samband med aktuellt planärende har stadsmuseet meddelat att Gengasen 4 har visst kulturhistoriskt värde, motsvarande gulklassning enligt stadens kulturhistoriska klassificeringssystem.

Analysen inleds med en nulägesbeskrivning. Därpå följer en kortfattad historik och analyserna av planförslagens konsekvenser för kulturvården.



Planområdet vid Örby centrum här markerat med en röd ellips. Ur planbeskrivningen.

# Nuläge

Örby är i huvudsak en villastadsdel som har en för Stockholms stad sett ovanligt brokig bebyggelse. Bevarade individuella trävillor från tidigt 1900-tal på uppvuxna tomter har grannhus från vitt skilda årtionden, i olika stilar och storlekar. Gatunätet är oregelbundet. Bitvis ändrar området karaktär med inslag av radhus och flerfamiljshus, i huvudsak från tiden kring 1900-talets mitt.

Stadsdelen har en tydlig gräns mot Huddingevägen och Stockholmsmässan i norr och övergår till mer ordnad och planerad bebyggelse i Bandhagen, Högdalen och Stureby. Stadsdelens tyngdpunkt är förskjuten mot norr och Gamla Huddingevägen som kantas av flerfamiljshus. Här återfinns en liten centrumanläggning från 1960-talet och Örbyskolan från 1915. Genom en tät trädrad och en parkeringsplats indragen från Gamla Huddingevägen skapas en platsbildning som tillsammans med skolbyggnaden markerar stadsdelens betydelsemässiga mittpunkt. Skolan har också en viktig roll som markör i stadsdelen. Byggnaden har en ansevärd storlek och en spira som gör att den är synlig från många punkter i omgivningen: Den är Örbys enda landmärke. Skolan är en fokuspunkt när resande och boende passerar dagens Örby centrum längs Gamla Huddingevägen. Längs Sköldingevägen är byggnaden ett fondbildande och reser sig likt ett medeltida slott ur omgivningen.

Inne på skolområdet ligger ett stadsdelsbibliotek, en av få offentliga verksamheter i Örby. Stadsdelen ligger vid sidan av tunnelbanenätet i Söderort. Av den anledningen saknar centrumet de flöden som uppstår kring de centrumanläggningar som har tunnelbanestationer. Utbudet av butiker och serviceinrättningar är därför begränsat och en livsmedelsbutik är egentligen den enda målpunkten. De allmänna kommunikationerna idag består av pendeltåg via Älvsjö station eller bussar som ansluter till tunnelbanestationer i närheten.



Situationsplan över Örby centrum med skolbyggnad från 1915 markerad med rött.

Örby är utpräglat småskaligt. Flerfamiljshusen är lägre än på andra håll i staden och är liksom villorna i huvudsak individuella till uttrycket.

Centrumanläggningen är liten. Det framgår tydligt att staden inte har ägt marken och aldrig haft möjlighet att ta de kraftiga grepp man gjort på andra håll. De privata byggherrarna har dominerat. Trots detta är det uppenbart att staden kring 1900-talets mitt hade ambitioner att reglera och styra så gott man kunde, åtminstone i den centrala delen längs Gamla Huddingevägen som då förtätades kraftigt.





## Mindre viktig siktlinje

- 2. Från Toresundsvägen mot skolbyggnaden.
- 7. Vy mot skolbyggnaden från nordost längs Gamla Huddingevägen.

## Viktig siktlinje

- 3. Vy västerifrån längs Gamla Huddingevägen.
- 4. Från Stigtomtavägen längs parkeringsplats.
- 6. Från norra delen av Sköldingevägen.
- 8. Från park vid Kärnbövägen
- 9. Från Årdalavägen längs Vingåkersvägen.

## Mycket viktig siktlinje

- 1. Från korsningen Helgestavägen-Sköldingevägen.
- 5. Från Gamla Huddingevägen mot skolans huvudfasad.



Korsningen Vansövägen-Sköldingevägen. Siktlinjerna mot den imponerande fondbyggnaden Örbyskolan bedöms vara de viktigaste i stadsdelen. Motsvarar siktlinje 1 på karta från föregående sida.



*Från många punkter i villabebyggelsen framträder skolans taklandskap och spira. Foto från Aspövägen.*

## Örby - Villastad utanför stadens kontroll

Dagens Örby ligger på de tidigare ägora hörandes till Örby slott.

Exploateringen av ägora påbörjades 1898 av privata markexploatörer som hade köpt marken för att stycka av och sälja villatomter. Den tidigaste byggnationen förlades längs Gamla Huddingevägen (då med namnet Stockholmsvägen) och området söderöver. Då den blivande villastadsdelen saknade el, vatten, avlopp, fungerande vägnät och en fastställd stadsplan hölls tomtkostnaderna nere. Detta lockade främst arbetare och hantverkare som själva byggde sina hus men även byggherrar som hyrde ut lägenheter för att finansiera sitt eget byggande. Detta gav Örby en brokig karaktär där byggnader med träpanel och snickarglädje samsades med mer stadsmässiga, putsade byggnader. Friheten för byggherrarna att själva forma sina hus och tomter var en grundläggande tanke i idén om villastaden, till skillnad från de trädgårdstäder som samtidigt anlades av Stockholms stad. Där var istället samordning och enhetlighet nyckelord.

År 1904 blev Örby municipalsamhälle vilket innebar att en byggnadsstadga infördes. Det påverkade inte byggnationen nämnvärt. 1910 lades ett stadsplaneförslag för Örby signerat av tidens store stadsplanerare, Per Olof Hallman, fram. I förslaget utgick Hallman från befintliga strukturer och flera mindre platsbildningar var spridda över området. Planen fastställdes aldrig och endast få delar realiserades. För att förhindra byggnadsspekulation uppkom flera byggnadsförbud som gjorde att den snabba utbyggnadsfasen kom av sig.

Brännkyrka socken inkorporerades med Stockholms stad 1913 vilket gjorde att Örby gick miste om det kommunala självstyre man haft sedan 1904. Inkorporeringen var bl.a. tänkt att lösa avsaknaden av kommunal el, vatten och avloppsledning m.m. Någon lösning kom inte vilket startade en kvartssekellång kamp mot staden för att få dessa nödvändigheter. Kampen handlade om hur kostnaderna skulle fördelas mellan staden och villaägarna; vilket kom att kallas "Brännkyrkakriget". 1938 fastställdes den första stadsplanen över denna del av Örby och kriget var över. Planen, signerad Albert Lilienberg, innebar en anpassning till befintliga förhållanden. Ett huvuddrag i planen var dock en breddning av nuvarande Gamla Huddingevägen. Villorna närmast vägen förutsattes ge plats för friliggande flerfamiljshus.



Per Olof Hallmans förslag till stadsplan från 1910. Skolfastigheten markerad med rött. Örby folkskola placerades i enlighet med planförslaget som ena långsidan vid en torgbildning. Foto hos Stockholms stadsmuseum.

## Förtätning och centrumbildning

Inkorporeringen innebar även att Stockholms stad byggde en ny folkskola i Örby 1915. Den gamla skolan, Röda skolan som uppförts 1903, fick stå kvar. I Lilienbergs plan är 1915 års skola en av fronterna på ett tilltänkt torg vilket även fanns med på den icke antagna Hallmanplanen från 1910.

Många av flerfamiljshusen längs Gamla Huddingevägen och Malmköpingsvägen tillkom på 1940- och 1950-talet då åtskilliga äldre villor revs. Kring Årstavägen byggdes omkring 1960 ett femtiotal snarlika villor. Under 1950- och 60-talet uppfördes det även fler villor i de södra och sydöstra delarna av Örby. Flera radhuskomplex byggdes under 1960- och 70-talet, i synnerhet nära dagens centrum som byggdes under 1960-talets andra hälft. Buktiksverksamheter har varit koncentrerade till Gamla Huddingevägens flerfamiljshus men mindre butiker har funnits i villafastigheter runt om i Örby. Byggnaden som på 1920-talet och framåt inrymde konsumbutiken, är ritad i klassicerande stil av den legendariske funktionalisten Eskil Sundahl, och står kvar längs Gamla Huddingevägen med nummer 439.

Även om Örby förändrades i hög grad under 1900-talets mitt och ett stort antal villor fick ge plats för flerfamiljshus och radhus är det tydligt att förändringarna gjordes i liten skala. Flerfamiljshusen är uppförda ett och ett eller i små grupper.

När tunnelbanan drogs ut till Stureby, Bandhagen och Högdalen i början av 1950-talet förlorade Örby sin direkta förbindelse med staden då spårvagnslinje 19 lades ned. Spårvägen drogs ut till Örby 1930 och hade sin vändslinga just söder om skolan. Örbyborna blev hänvisade till buss. En annan påtaglig förändring i området inträffade då dagens Huddingeväg stod färdig i början av 1970-talet. Genomfartstrafiken på Gamla Huddingevägen minskade då påtagligt.



Foto från tidigt 1900-tal i Stockholms stadsmuseums samlingar. Bilden är tagen längs Stockholmsvägen (nuvarande Gamla Huddingevägen) före uppförandet 1915 års skolbyggnad.



Vy från Stockholmsvägen år 1920. Skolbyggnaden dominerar sin omgivning. Foto i Stockholms stadsmuseums samlingar.



*Flygfoto av Oscar Bladh, 1932. Bilden visar hur den nyanlagda spårvägen vänder söder om skolbyggnaden. Torget framför skolan är utlagt men omges inte av de flerbostadshus Hallman tänkte sig. Foto i Stockholms stadsmuseums samlingar.*

## Örby folkskola

Örby folkskola invigdes 1915, endast två år efter att Brännkyrka inkorporerats i Stockholm. Stockholms stad hade år 1903 tagit över församlingarnas uppgift att försörja skolan med lokaler. Behovet av nya skolor var stort i hela staden men i samtiden sågs det särskilt angeläget att bygga skolhus i perifera stadsdelar med enklare bebyggelse där arbetare levde. Barnens villkor uppmärksammades alltmer i Sverige efter sekelskiftet 1900. Staden tog nu krafttag i denna viktiga samhällsfråga och lade stora resurser på att bygga ändamålsenliga och vackra skolbyggnader. Vid sekelskiftet hade man i Sverige kommit långt med skolbyggnadernas tekniska och sanitära standard och det fanns nu utrymme att ta sig an andra mål. Man strävade mot en skola som skulle vara "barndomens paradiset". Tiden var genomsyrad om tron på det sköna kraft. Resultatet blev ambitiöst gestaltade, "storartade skolpalats" spridda över staden.

Samtidigt som skolan i Örby byggdes uppfördes folkskolor i Enskede och Långbrodal. Som arkitekt till de tre samtidigt byggda skolorna stod Georg A. Nilsson. Nilsson var ledande i Sverige på området, både kvalitativt och kvantitativt, och hade före uppdraget i söderort ritat skolor både i innerstaden, i Djursholm och i landsorten. Senare svarade han för ritningar till ett flertal skolor i Stockholms inner- och ytterstad. Totalt 29 skolprojekt realiserades och många av Nilssons skolor blev mönsterbildande. Han fick också rollen som statlig expert på skolhusbyggnad.

Skolorna i Enskede, Långbro och Örby uppfördes rationellt och kostnadseffektivt efter samma ritning (skolan i Enskede var dock spegelvänd). Planlösningsmässigt följde de ett vid tiden etablerat sätt att fördela undervisningslokaler i en

huvudlänga och specialfunktioner som bassängbad, samlings-sal och tjänstebostäder i utspringande flyglar. Huvudvolymerna var fyra våningar höga (inklusive takvåning) och flyglarna tydligt lägre. Stilmässigt syns starka influenser från den engelska Arts & Crafts-rörelsen samtidigt som volymen har tydligt släkt-skap med svensk 1500-talsarkitektur, en under denna nation-alromantiska period omhulad historisk epok. I kontrast mot vasaslottens små fönsteröppningar står dock de tätt placerade och verkligt generösa fönstertyorna som närmast står att finna i tidens rationella industribyggnad. Kombinationen av historiskt präglad volym och detaljering samt det moderna anslaget som fönstersättningen ger bidrar till en intresseväckande spänning i arkitekturen.

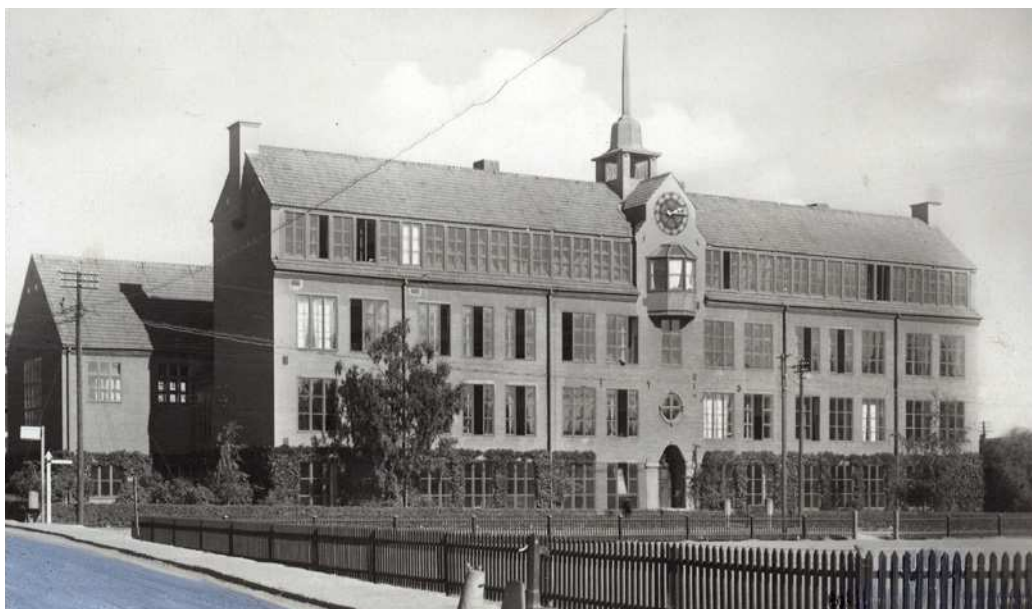
I Örby fanns en folkskolebyggnad i trä, uppförd i två våningar år 1903. Den nya skolbyggnadens skala, dess fasader av slammat tegel och den effektfulla exteriöra utsmyckningen innebar dock en kraftig förskjutning av skolans roll i stads-bilden och av dess symboliska betydelse. Skolan placerades i enlighet med Per Olof Hallmans planförslag från 1910 där den förutsågs utgöra ena fasaden vid en tänkt torgbildning. Under de första årtiondena efter 1915 dominerade skolan fullständigt sin omgivning som i huvudsak bestod av villabyggnader. Det fanns ett antal flerfamiljshus av viss storlek, däribland det s.k. Leipzighuset längre västerut längs Gamla Huddingevägen men skolbyggnaden var en självklar mittpunkt i stadsdelen.

Skolan lades ofta som mittpunkt i det tidiga 1900-talets stadsplaner och man valde gärna fria lägen. De arkitektoniskt mest intressanta skolbyggnaderna från nationalromantisk tid är ofta de som utnyttjar topografin och tornar upp sig på höjder eller dominerar intrycket i öppna landskapsrum.

Skalmässigt följde de tidiga 1900-talsskolorna en skala som etablerats i byggandet av institutioner under 1800-talet. Byggnaderna hade 2-3 hela våningar med mycket stora våningshöjder, något som medförde att byggnaderna var lika höga som de gängse flerbostadshusen i städerna. Antalet våningar steg i början av 1900-talet. När man nu byggde skolor även i ytterstaden flyttade man med sig denna skala ut bland småhus och betydligt lägre flerfamiljshus. Det dröjde långt in på 1900-talet innan man börjar uppföra friare grupperade byggnader som man förknippar med 1940- och 50-talens skolor och med ytterstaden.

Professor Björn Linn som analyserat G A Nilssons arkitektur visar på hur Nilsson sällan tillägnade sig en platsspecifik förankring av sina byggnader. Byggnadernas form bestämdes av sitt ändamål och är inte lokalt präglade. Det är enligt Linn lätt att känna igen hans byggnader, var de än står. Ett gemensamt drag hos många av hans byggnader är expressiva avslut uppåt, såsom tornhuvar och spiror.

Nilsson var en internationellt bevandrad arkitekt som hellre letade förebilder utomlands än hos sina svenska kollegor. En särskild betydelse hade tidens progressiva engelska villaarkitektur. Linn ser hur i synnerhet skolorna av Långbrodalstyp är influerade av arkitekten Mackay Hugh Baillie Scotts sätt att sätta samman klossar med gavlar på. Vidare menar han att den arkitektur som skapas på detta vis är "inte elegant men slående".



*Odaterat foto i Stockholms stadsmuseums samlingar som visar hur det avsedda torget är staketomgärdat.*



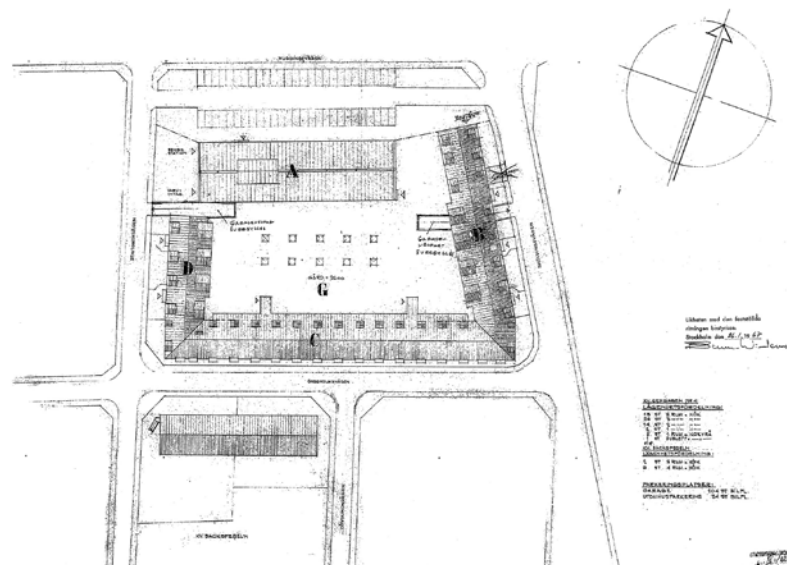
*Skolans västra fasad år 2015. Skolan är exteriört sett mycket välbevarad.*

## Centrumanläggningen – ett förortscentrum i den mindre skalan

Stockholm byggdes efter andra världskriget ut med s.k. tunnelbanestäder, dvs självständiga stadsdelar med blandad bebyggelse kring en centralt placerad tunnelbanestation. Stationen placerades i de nya stadsdelarnas centrumanläggningar. Det var hit som stadsdelens kommersiella och sociala service förledes även om det kunde finnas mindre lokala centrum i de olika grannskapen. Detta sätt att bygga ut staden blev allenarådande och styrde förortsbyggandet ända fram till 1980-talet. En centrumanläggning med kommersiell och social service var en självklarhet från 1940-talet fram till 1980-talet.

Även i befintliga stadsdelar som hamnade vid sidan av tunnelbanenätet fanns det behov av nya livsmedelsbutiker och all den utbyggda välfärdsservice som folkhemmet erbjöd. I Örby fanns till skillnad mot i de av staden anlagda trädgårdsstäderna ingen mittpunkt med butiker. Ett torg direkt väster om skolan ingick i Hallmans planförslag från 1910. Torget skulle omges av flerfamiljshus. Torget kom att läggas ut. Tiden gick utan att den grusade och staketomgärdade ytan omgavs av dessa mer stadsmässiga inslag. I 1930- och 40-talets planer gjordes inga ändringar och torgytan fortsatte att fungera som fotbollsplan. Först i mitten av 1960-talet skedde en förändring. Byggböretaget BGB, Byggmästare i Stockholms gemensamma byggnadsaktiebolag, lät uppföra modern centrumbebyggelse. Den danskfödde arkitekten Hack Kampmann, som några år tidigare ritat Hagsätra centrum, fick uppdraget.

Förvisso gick man nu ifrån den långlivade idén om ett kringbyggt torg intill skolan och bebyggde på ett tämligen bryskt sett den tänkta torgytan och intilliggande kvarter i väster, men samtidigt byggde man vidare på idén om att stadsdelen här skulle få sin självklara tyngdpunkt.



Örby centrum, situationsplan som visar de olika byggnadskropparnas benämning. Notera hur parkeringsplatser upptar större delen av ytan närmast Gamla Huddingevägen. Bygglovritning från 1966 i Stockholms stadsbyggnadsnämnds arkiv.

Centrumanläggningen utformades som ett fyrkantigt bostadskvarter i två våningar och inredd runt en underbyggd bilfri gård. Såväl till plan som utformning var inte kvarteret så utpräglat modernistiskt som byggnadsåret i slutet av 1960-talet kan indikera. Den enda renodlade centrumbyggnaden som placerades vid den indragna parkeringsplatsen vid Gamla Huddingevägen hade dock en utpräglat modernistisk framtong med dolt motfallstak, fasader av vit kalksandsten och korrugerad plåt och med ett dominerande fasaduttryck från mörka fönsterband. Denna byggnad innehöll bank, livsmedelsbutik och bensinstation. På övre planet fanns kontor och ungdomsgård, en tämligen ny samhällsfunktion som nu tog plats också i befintliga stadsdelar. Det ökade sociala skyddsnätet i samhället omfattade i Örbys centrumbebyggelse även ett

daghem, och ett hem för psykiskt utvecklingshämmande ungdomar. Utöver detta fanns ett postkontor. Anmärkningsvärt är att det lilla centrumet inte inbegrep något mer rekreativt inslag såsom ett litet torg, sittgrupper eller planteringar.

Samhällsutvecklingen har medfört att bank, bensinstation och postkontor inte längre finns kvar i kvarteret. Livsmedelsbutiken har istället utökat sina lokaler. De särskilda boendena finns inte kvar men det finns en ungdomsgård som drivs av stadsdelen och ett fritidshem som skolan driver. I centrumanläggningen finns även kontor på plan 2. Bostadsbyggnaderna har tilläggisolerats och karaktärsskapande delar som balkonger och portar har bytts ut.



*Radhusen i kvarteret Backspeghn söder om centrum tillkom enligt samma stadsplan som centrumbebyggelsen. De utgör ett exempel på hur de centrala delarna av Örby förtätades påtagligt kring 1900-talets mitt.*



*Centrumlängan har genomgått exteriöra förändringar men uppvisar ännu en utpräglat modernistisk gestaltning.*

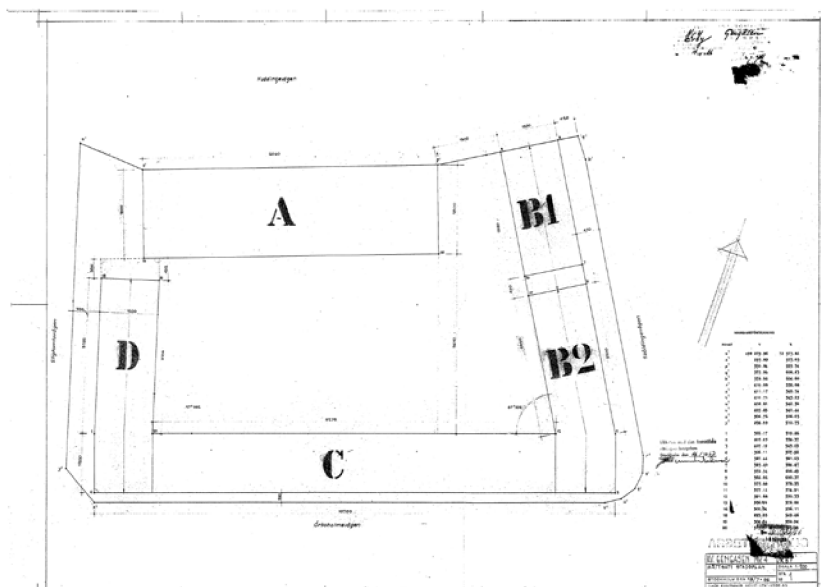
## Planförslaget

Planområdet omfattar norra delen av kvarteret Gengasen samt den allmänna parkeringsytan norr om kvarteret (inom Örby 4:1). Planförslaget omfattar rivning av huslängan i kvarterets norra del (Hus A) samt del av den sammanhållna längan i kvarterets nordöstra hörn hus (B1). Även den nuvarande parkeringen tas bort.

Nya flerbostadshus i fem våningar med bottenvåningar för centrumändamål uppförs på platsen för de rivna byggnaderna men i en något annorlunda kvartersform.

Byggnaderna kommer att ha sadeltak och fasadmaterialet utgörs av tegel. I kvarterets inre tillkommer ett flerbostadshus om sju våningar. Denna byggnad kommer att avvika fasadbeklädnad i jämförelse med kringgårdande bebyggelse.

I västra delen av kvarteret placeras ett allmänt torg mellan ny bebyggelse och Gamla Huddingevägen. Befintlig trädrad längs Gamla Huddingevägen föreslås bevaras. Parkering och godsmottagning äger rum i det underjordiska garaget.



Situationsplan från 1966. Hus A och B1 föreslås rivas och ersättas av ny bebyggelse enligt detaljplaneförslag på samråd 2015. Ritning Stockholms stadsbyggnadsnämnds arkiv.



Illustration av kvarteret Gengasen med planerad bebyggelse. Vy mot öster. (Bild: White arkitekter AB)

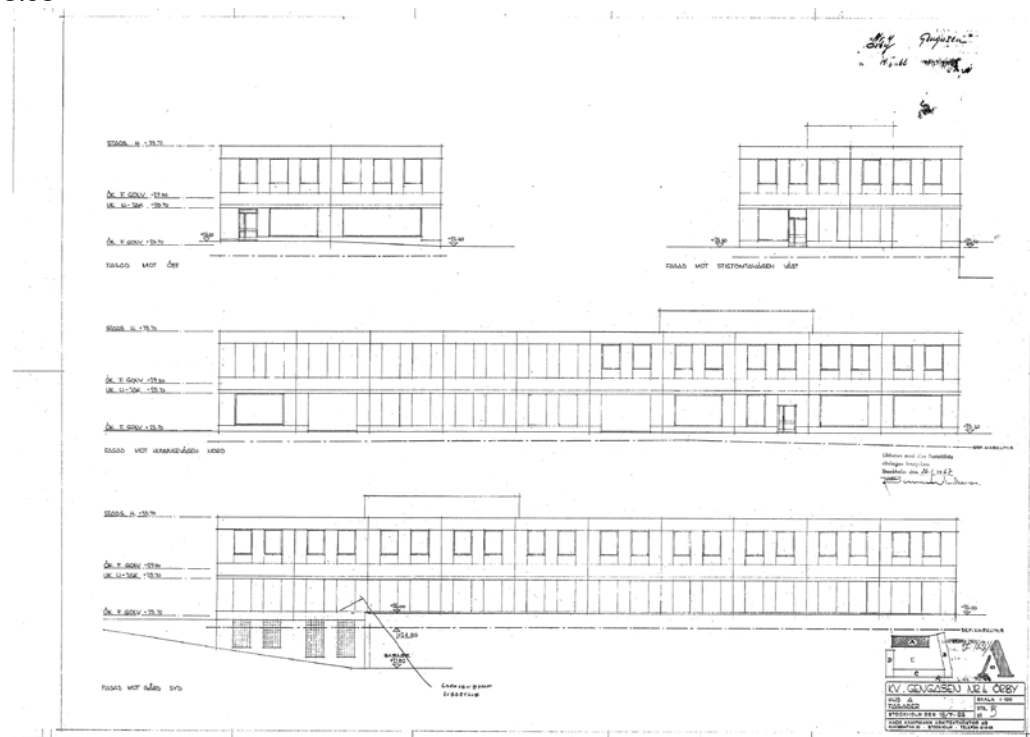
# Antikvarisk konsekvensanalys

## Konsekvenser för kulturvärden – Rivning av centrumbebyggelse

Stockholms stadsmuseum har bedömt att befintlig centrumbebyggelse har visst kulturhistoriskt värde. I flertalet stadsdelar i ytterstaden som museet utfört klassificering har centrumanläggningarna tillmätts särskilt kulturvärde (grön) och ibland även befunnits vara av byggnadsminnesklass (blå). Centrumanläggningarna inrymmer vanligtvis en stor del kulturhistoriskt intressanta funktioner och uppvisar ofta en högklassig arkitektur samt omsorgsfullt planerade offentliga miljöer och platser, konstnärlig utsmyckning etc. I Örby är värdena mer begränsade.

Såväl ifråga om arkitektonisk utformning som innehåll är det kulturhistoriska intresset främst knutet till den renodlade centrumbyggnaden, hus A, även om det funnits social- och samhällshistoriskt intressanta funktioner även i hus B 1 och D. Kvarteret vittnar även genom förekomsten av parkeringsplats istället för torgyta, det underjordiska garaget och den f.d. bensinstationen (även om den numera inte är så tydligt framträdande i exteriören) om 1960-talets bilism och hur den i mycket styrde stadsplaneringen vid tiden.

Arkitekturen i såväl centrumbyggnaden som i bostadshusen har förändrats avsevärt sedan tiden för uppförandet. Centrumlängans utpräglade modernism har dock ett starkt tidsuttryck. När byggnaden och skolhuset betraktas samtidigt innebär kontrasterna i de två byggnadernas starka men vitt skilda uttryck intresseväckande kontraster och tydliga årsringar i stadsdelen. Konsekvensen av en rivning av delar av kvarteret Gengasen innebär att det enskilt tydligaste uttrycket för den förtätning och omvandling av Örby som gjordes kring 1900-talets mitt försvinner. Raderna av flerbostadshus längs Gamla



Centrumlängans fasader, bygglovritning signerad Hack Kampmann 1966. Stockholms stadsbyggnadsnämnds arkiv.

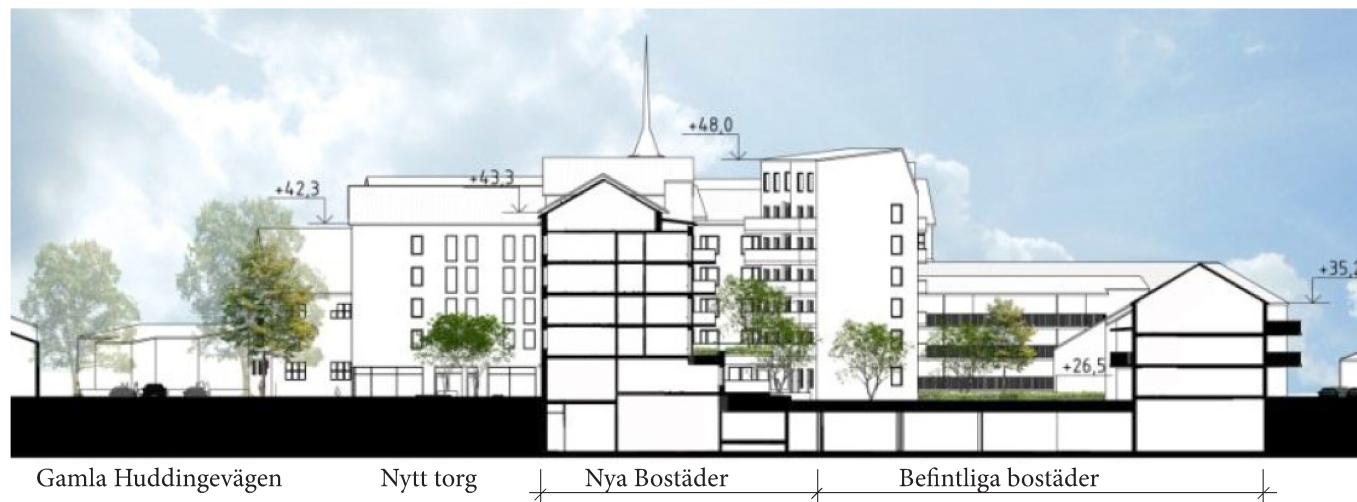
Huddingevägen kommer dock även fortsättningsvis att berätta om de ambitioner staden hade att reglera den fritt bebyggda villastaden. Vidare minskar läsbarheten och förståelsen för välfärdssamhällets utbyggda social service tog sig uttryck lokalt. Anpassningen till bilsamhället är ytterligare en samhällshistorisk aspekt som försvagas. Dessa negativa konsekvenser för kulturvärden får dock ses som begränsade med tanke på centrumanläggningens förändringsgrad. De ursprungliga funktionerna är svårslästa.

# Antikvarisk konsekvensanalys

## Konsekvenser för kulturvärden – Ny, högre och tätare centrumbebyggelse

Platsen för befintlig centrumanläggning har ända sedan Per Olof Hallmans plan 1910 varit avsedd som självklar tyngdpunkt i Örby. Skolan skulle vara en integrerad del av den torgmiljö som skulle bli ett kommersiellt nav genom flerbostadshus med butiker i bottenvåningarna. Trots att det dröjde innan det blev några centrumfunktioner att tala om och att 1960-talets centrum bröt radikalt mot Hallmans stadsbyggnadsideal finns en stark kontinuitet i platsens betydelse. Av den anledningen är det angeläget att kvarteret kan bibehålla och stärka sin roll. Etablering av centrumfunktioner på annat håll i omgivningen skulle kunna hota denna betydelse.

I efterkrigstidens stockholmska centrumanläggningar markerades dess särskilda betydelse i stadsdelen ofta med höga byggnader som fungerade som landmärken och orienteringsspunkter. Planförslaget kan sägas anamma och bygga vidare på denna stadsbyggnadsstrategi.



*Sektioner genom kvarteret Gengasen med omgivning enligt planförslag på samråd 2015. (Bilder: Lindberg Stenberg Arkitekter)*



# Antikvarisk konsekvensanalys

## Konsekvenser för kulturvärden - Relationen till Örbyskolan

Planförslaget har av Stockholms stadsmuseum bedömts innebära negativ påverkan på kulturvärden eftersom skolans synlighet och betydelse i stadsbilden minskar. Både genom gruppering av tillkommande byggnadsvolymer och de nya byggnadernas höjd påverkas synligheten.





Siktinklar begränsas från Gamla Huddingevägen genom att nya byggnadsvolymer tillkommer i kvarterets norra del. Detta gäller från gångbanan och vägbanan norr om kvarteret, där man idag kan uppfatta skolbyggnadens västra fasad i sin helhet. Denna begränsning gäller primära siktlinjer.

Siktlinjerna mot skolan från Stigtomtavägen, längs parkeringsplatsen, bryts när bebyggelsens fasadliv flyttas mot norr. En siktlinje av mindre betydelse som påverkas är den från Toresundsvägen, där skolans taklandskap är synlig ovan centrumbyggseln. Här kommer synligheten inskränkas men inte försvinna helt.

Siktlinjestudien visar att den mest betydelsefulla siktlinjen, den längs Sköldingevägen söderifrån, inte påverkas. Det är från Sköldingevägen skolan på ett mycket effektivt sätt fungerar som fondmotiv. Även från norra delen av Sköldingevägen är skolans gavlar placerade i fonden och den vyn påverkas inte av planförslagets tillkommande byggnadsvolymer. Även från Vingåkersplan, Årdalavägen och andra platser öster om skolan förblir siktlinjerna intakta. Från Gamla Huddingevägen kommer siktlinjerna att skäras av från de delar som ligger närmast norr och väster om kvarteret Gengasen (se ovan) men från övriga delar av vägen påverkas synligheten ej.



## Brutna siktlinjer

-  Samrådsförslagets nya byggnader
-  2. Från Toresundsvägen.
-  4. Från Stigtomtavägen längs parkeringsplats.
-  5. Från gångbana vid Gamla Huddingevägen.

Skolans spira är synlig från många punkter i omgivningen, där bebyggelse döljer skolbyggnaden i övrigt. Från flertalet av dessa punkter kommer det inte att bli någon förändring. Från gator väster och sydväst om centrum kommer spirans synlighet dock att minska.

Då skolans synlighet analyseras är det viktigt att knyta an till dess tillkomst och tankarna bakom. G. A. Nilsson var en ytterst skicklig skolarkitekt men han anpassade sällan sina verk efter

de platser de uppfördes på, något som understryks av de två tvillingsskolorna i Enskede och Långbro (båda är bevarade, Enskede dock tillbyggd). Skolhusen hade en sedan länge etablerad form som Nilsson och hans samtida kollegor kunde placera i såväl innerstadens täta struktur som i de nya villa- och trädgårdsstäderna. Örby folkskola skulle också ingå i ett sammanhang vid torget men eftersom Hallmans planer inte förverkligades har skolan kommit att stå som en solitär på ett sätt som inte var avsett.



Siktinkel från Gamla Huddingevägens norra sida påverkas av föreslagen ny bebyggelse. Bilden visar siktlinje 5 från siktlinjekartan på sidan 4 med samrådsförslagets nya byggnadsvolym som ungefärlig skrafferad yta.

## Samlad bedömning

Rivning av centrumlängan och det östra bostadshuset B1 innebär att bebyggelse av visst kulturhistoriskt värde försvinner. Konsekvenserna blir främst att möjligheterna att avläsa Örbys utveckling och de stora ändringar som genomfördes i välfärdssamhällets spår, med utveckling av den sociala omsorgen, försvåras. Likaså minskar förståelsen för hur efterkrigstidens anpassningar för den kraftigt ökade biltrafiken gjorde avtryck i stadsdelen. Denna historiska läsbarhet är dock redan kraftigt försvagad och 1960-talets centrumfunktion är idag tydligt reducerad. Centrumlängan är Örbys mest utpräglade modernistiska byggnad och den arkitektoniska spänning som finns mellan skolans formspråk och den rätlinjiga längan förloras när byggnaden rivs.

Skolbyggnaden har i 100 år varit stadsdelens dominant och är mycket betydelsefull ur ett lokalhistoriskt perspektiv. Detta trots att det tydligt framgår att skolan inte är särskilt anpassad till just Örby utan är ett tidstypiskt skolhus som skulle kunnat stå i vitt skilda miljöer. Skolbyggnaden är utan tvekan Örbys märkesbyggnad och landmärke. Sin roll som tyngdpunkt i stadsdelen delar den dock med centrumanläggningen. Att bygga vidare på både det tidiga 1900-talets vision om en tyngdpunkt här och idéer om efterkrigstidens centrumanläggningar med högre bebyggelse som markerar stadsdelens nav bedöms vara ett möjligt angreppssätt – det är angeläget att platsen kan fortsätta ha en särskild betydelse i Örby och inte utkonkurreras av någon annan tyngdpunkt. Att ett torg, om än begränsat i skala, anläggs har också kopplingar till platsens historik.

En viktig konsekvens av planförslaget är att skolans synlighet minskas från vissa vinklar i omgivningen. Den siktlinjestudie som gjorts visar att inskränkningar i synligheten är relativt begränsade. Av de primära siktlinjerna bryts några, från Gamla Huddingevägens norra sida. Det mest effektfulla stadsbildsmotivet, skolan som fondmotiv för Sköldingevägen, påverkas inte och många siktlinjer påverkas inte.

De negativa konsekvenserna för kulturvärdena som uppstår om planförslaget realiseras bedöms bli små.