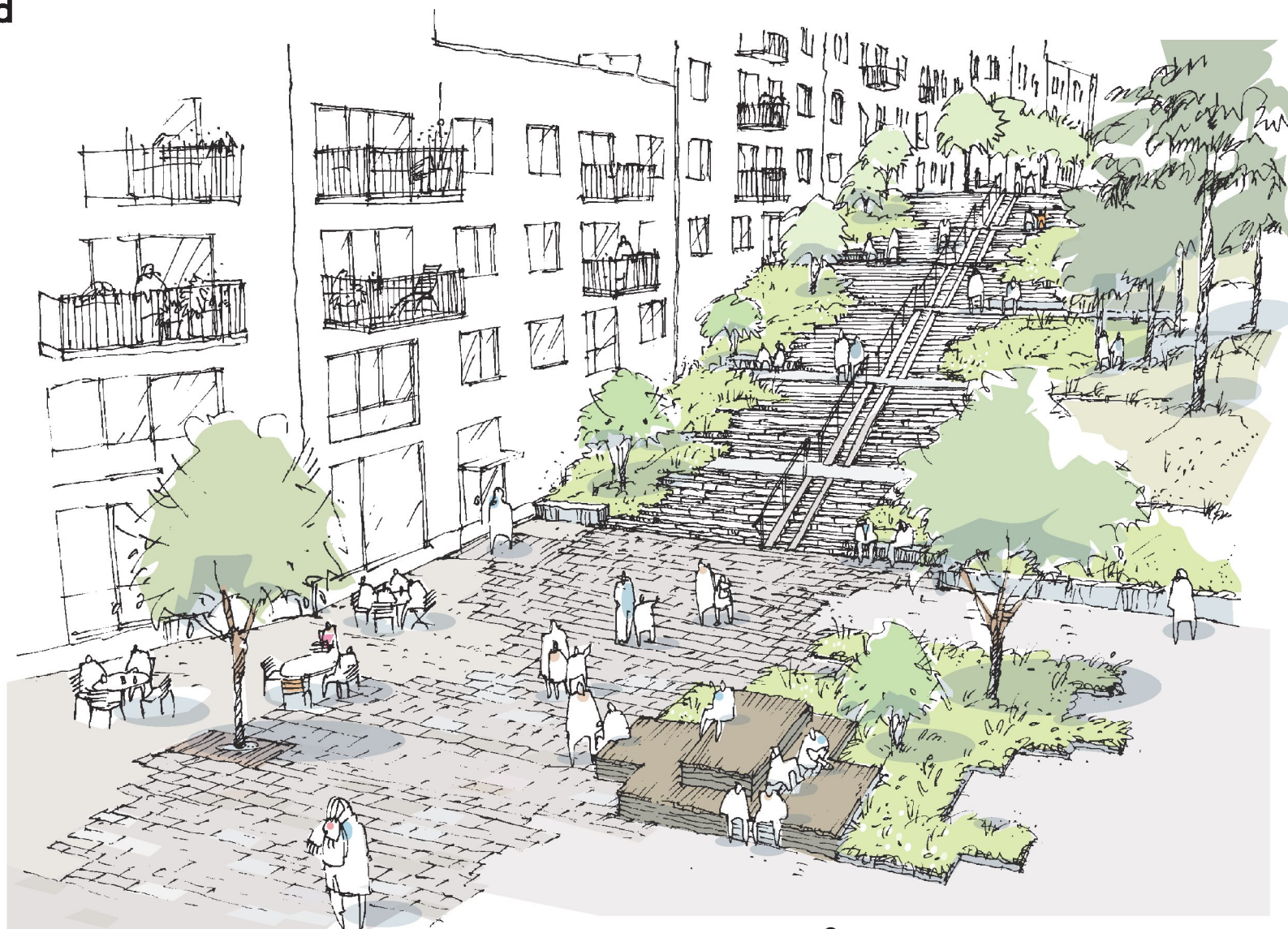




Stockholms
stad



ÅRSTAFÄLTET EO5

PM LANDSKAP 2022-01-31

Projektinformation

Detta PM Landskap utgör ett underlag till detaljplan för Årstafältet etapp 5 och är framtagen av Karavan landskapsarkitekter i samverkan med och på uppdrag av Exploateringskontoret, Stockholms stad.

Beställare

Exploateringskontoret, Stockholm stad
Box 8189
104 20 Stockholm
www.stockholm.se

Exploateringskontoret

Emma Lundborg, landskapsarkitekt

Landskapsarkitektkonsult

Karavan landskapsarkitekter:
Åsa Ehn Hillberg
Henrik Thuring
Maria Wallstedt

Källor

Illustrationer och bilder 1-11, 12-28:
Karavan landskapsarkitekter
Bild 11 s.14: Hailey Bollinger

Daterad: 2022-01-31

Reviderad:

Handläggare: Emma Lundborg, Exploateringskontoret



Illustrationsplan över Årstafältet. Bild: White.

INNEHÅLL

Inledning.....	4
Bakgrund	4
Mål och syfte	5
Avgränsningar	5
Läsanvisning	5
Förutsättningar.....	6
Ettapp 5 i sin omgivning	6
Gestaltning.....	8
Gestaltungsprinciper	8
Gröna samband och ekosystemtjänster	10
Stråk	11
Platsbildningar	12
Gaturum	19

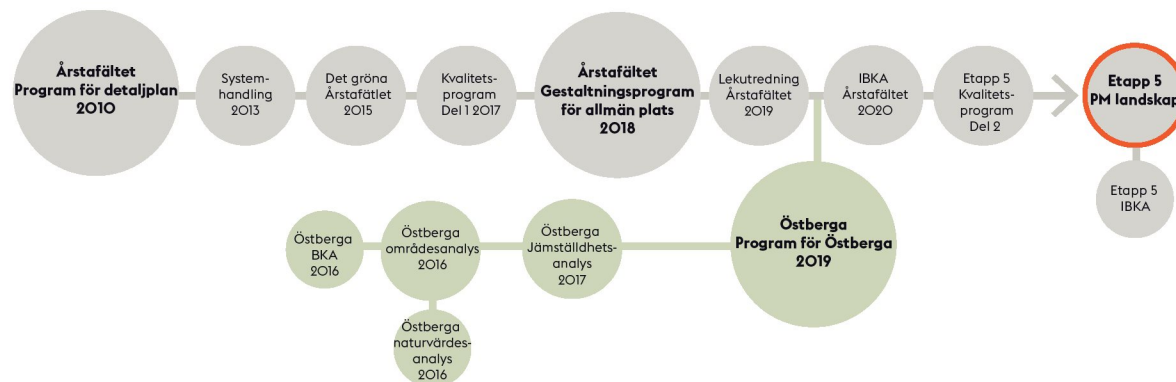
INLEDNING

Bakgrund

Årstafältet ligger i södra Stockholm och gränsar mot Östberga i väst och Årsta i norr. Årstafältet är uppdelat i 9 etapper och utgör tillsammans med Östberga ett av Stockholms största stadsutvecklingsområden med totalt ca 7000 nya bostäder. Utöver bostäder planeras bland annat en stor park, ett nytt gatunät, arbetsplatser, två nya tunnelbanestationer, kommersiella lokaler, ett antal förskolor och tre nya grundskolor. Etapp 5 ligger i västra delen av Årstafältet och utgör en viktig länk mellan Östberga och Årstafältet. Ett av de övergripande målen inom arbetet med etapp 5 är att koppla samman Östberga med Årstafältet genom nya stråk och kvarter. Kopplingen mot centrala Östberga är särskilt betydelsefullt ur ett lokalt perspektiv och är utpekad som ett strategiskt samband i översiktsplanen.

Projektet med en ny stadsdel på Årstafältet inleddes 2008 med en internationell arkitekttävling. Det vinnande förslaget *Arkipelag* ledde till en vinklad gatustruktur och variationsrik bebyggelse orienterad kring den stora parken. Tävlingsförslaget har sedan bearbetats och kompletterats med bebyggelse på västra sidan för att stärka sambandet med Östberga.

Utvecklingen av Östberga ingår sedan 2018 formellt som en del av projektet Årstafältet. År 2010 fastställdes planprogrammet för Årstafältet och programmet för Östbergas stadsutveckling antogs 2019. Planprogrammen fastställer de viktiga principerna för områdenas fortsatta utveckling och är brett förankrat bland stadens förvaltningar och allmänhet. Huvudsyftet med de båda programmen är att skapa attraktiva stadsdelar som vävs samman med varandra och kopplas till intilliggande bostadsområden. Delar av detaljplaneområdet för etapp 5 ingår i programområdet för Östberga.



Diagrammet visar en tidslinje med ett urval av tidigare utredningar och program som har tagits fram inom arbetet med Årstafältet och Östberga. Urvalet som presenteras är de utredningar och program som har särskild betydelse för PM landskap etapp 5.

Årstafältet - Program för detaljplan

Planprogrammet för Årstafältet togs fram 2010 som underlag för detaljplan inför samråd. I programmet beskrivs den övergripande visionen för stadsdelen - *En plats för möten* - möten mellan olika människor, mellan nytt och gammalt, mellan stad och park.

Program för Östberga

Program för Östberga antogs 2019 och redovisar ett helhetsgrepp för utvecklingen av Östberga. Programmet innehåller 2600 bostäder och visar hur offentliga plaster i Östberga kommer rustas upp och utvecklas. Delar av programområdet för Östberga ingår i detaljplaner för etapp 5, 6, 7 och 8 inom Årstafältet. Visionen för stadsutvecklingen i Östberga är *I Östberga ska alla vara välkomna och känna sig trygga*. Detta ska uppnås genom:

- Ökad koppling till omkringliggande stadsdelar.
- Varierande mötesplatser, för olika grupper och åldrar, som invånarna själva har påverkat.
- Ökad täthet med fasader mot gatan, för att fler ska känna sig sedda och i förlängningen trygga.

Årstafältet - Gestaltningssprogram för allmän platsmark

Gestaltningssprogram för allmän platsmark togs fram 2018, reviderades 2020 och beskriver övergripande gestaltningssprinciper för den allmänna platsmarken för hela Årstafältet. Programmet ska säkerställa att ett helhetsperspektiv för utformningen av Årstafältets offentliga rum behålls över tid. Årstafältets allmänna platsmark delas in i fyra olika karaktärsområden med tillhörande gestaltningssprinciper- *Det öppna fältet, Parkrum kring det öppna fältet, Torg, fickparker och entréstråk* samt *Gaturum*.

Mål och syfte

PM landskap har tagits fram i samband med planarbetet för etapp 5 och sammanfattar arbetet med utformningen av allmän platsmark fram till samrådet. Dokumentet ska fungera som underlag avseende utformning av allmän platsmark inför stadens fortsatta arbete med systemhandling och projektering samt underlag till planhandlingarna. Målet är en utformning som stödjer Årstafältets vision *En plats för möten* och Östbergas vision *Alla ska vara välkomna och känna sig trygga*.

Rapporten beskriver föreslagen struktur och utformning av allmän platsmark, motiven till dessa och den process och de ställningstaganden som lett fram till förslaget.

Avgränsningar

PM landskap behandlar utformning av stråk, platsbildningar och gaturum med fokus på upplevelse och funktioner för boende och besökare. Materialet utgör en handling för teknikområdet landskap och har sammanställts av Karavan landskapsarkitekter.

Läsanvisning

PM landskap är indelat i tre avsnitt.

- Inledning
- Förutsättningar
- Gestaltning

I *inledningen* beskrivs bakgrund, mål och syfte med PM Landskap.

Förutsättningar presenterar etapp 5 i sin omgivning och kopplingar till omkringliggande stadsbebyggelse.

Gestaltning beskriver gestaltungsprinciper för utformningen av den allmänna platsmarken och redovisar funktion, karaktär och uttryck för stråk, platsbildningar och gaturum inom etapp 5.



Detaljplaneområdet för etapp 5 - röd linje
Programområdet för Östberga - orange streckad linje
Årstafältet etappindelning - svart streckad linje
Skala 1:12 000/A4.



FÖRUTSÄTTNINGAR

Etapp 5 i sin omgivning

Etapp 5 består av 10 kvarter med tät och varierad bebyggelse. Västra Huvudgatan löper genom hela Årstafältet och är en stark koppling till omgivande områden. Gatan kopplar ihop Åbyvägen i norr med Huddingevägen i söder och knyter ihop etapp 5 med etapp 2 och 3 i norr samt tillkommande etapp 7 och 8 i nordväst och etapp 6 i sydost. I väster vävs den nya bebyggelsen samman med Östberga höjden. Det befintliga stråket som passerar Östberga centrum i öst-västlig riktning, kallat centrumstråket, förlängs inom etapp 5 österut med det nya Östbergastråket, och länkar fysiskt samman Östberga med Årstafältet. Östbergastråket blir ett tydligt entréstråk in till parken på Årstafältet och en länk till Östberga centrum. Det skapar förutsättningar för en genare väg som gör det lättare att röra sig mellan områdena i båda riktningar.

- ↔ huvudstråk
- park
- naturmark
- centrum/torg
- skola
- förskola
- handel/restaurang/
bibliotek/fritidsgård
- idrott
- lek
- tunnelbana
- busshållplats



Etapp 5 med omgivande befintlig och ny stadsbebyggelse, parker och naturmark samt befintliga och nya målpunkter i direkt anslutning till etapp 5. Kopplingen mot centrala Östberga är särskilt betydelsefull och redovisas som huvudstråk.
Skala 1: 6000/A4.

Mötet med Östbergahöjden

Östbergahöjden ligger högre än omgivande stadsdelar och består av ett område med bostadsbebyggelse uppfört 1966–1970, med kompletteringsbebyggelse från 2000-talet. Läget på höjden ger på flera ställen långa utblickar mot Årstafältet. Östbergahöjdens stadsplanemönster är typiskt för det sena 1960-talet och uttrycker tidens strävan att skapa mer homogena och förtätade förortsmiljöer, med rätvinkligt placerad bebyggelse i enhetlig höjd och kortare avstånd mellan byggnaderna. Ambitionen var att bevara så mycket som möjligt av det naturliga landskapet, som berghällar och naturmark mellan husgrupperna med ett stort inslag av bevarade högre tällar. Bebyggelsen bildar en siluett på höjden, som samspelar med uppvuxna träd.

Östbergahöjdens strikta trafikseparering skiljer bilvägarna från gångvägsnätet som främst är förlagt i de inre parkstråken. Östbergabackarna sträcker sig kring bebyggelsen i en slinga och gångstråken löper i planskilda gångtunnlar under Östbergabackarna. Gångnätet är väl utbyggt och trafiksepareringen i området gör att det är lätt för gående att röra sig trafiksäkert.

De viktigaste målpunkterna i Östberga ligger vid eller i närheten av Östberga torg. Vid torget finns en mindre centrumanläggning med viss servicebebyggelse, Östbergaskolans bibliotek och Östberga fritidsgård. Intill torget ligger Östbergaskolan och två förskolor som är viktiga målpunkter för barn och deras föräldrar i Östberga. I närheten ligger även parkleken Backen som är en populär och viktig målpunkt. Parkleken och Östberga fritidsgård har stora sociala värden i Östberga och utgör värdefulla målpunkter för barn och ungdomar med olika bakgrund. Dessa målpunkter lockar även besökare från andra stadsdelar.

Planering av en ny tunnelbanekorridor i anslutning till Östberga och Årstafältet pågår. Nuvarande planeringsinriktning pekar på att stationen kommer att hamna i Östberga centrums närhet. En tunnelbanestation i Östberga kommer förbättra kollektivtrafiktillgången i området avsevärt och fungera som målpunkt för intilliggande stadsdelar.

Aktivitetsbryggan och fältet

I öster ligger den nya bebyggelsen i fonden av Aktivitetsbryggan, en serie parkrum med fokus på lek, spontanidrott och aktivitet för olika målgrupper. Aktivitetsbryggan är en av flera parkrum som tillsammans omger det öppna fältet och bildar en brygga mellan bebyggelsen och fältet. Gångfartsgatan sträcker sig i gränslinjen mellan bebyggelsen och parkrummen och utgör en viktig koppling mot stadsdelstorget i etapp 2, som även blir en entré till området från Valla Gärde och Årsta. Hela fältet kommer också att fungera som en stor stadsdelspark för söderort och erbjuda många olika aktiviteter.

I programmet för Årstafältet finns tre föreslagna temalekplatser, varav en i direkt anslutning till etapp 5, i norra änden av aktivitetsbryggan. Lekplatsen kommer dels utgöra utflyktsmål för besökare men ska också komplettera bostadsgårdar och förskolegårdar i området. I norra delen av lekplatsen planeras en parklekbyggnad med aktiviteter samt toalett och pentry för besökare. Parklekbyggnaden är strategiskt placerad och kommer bli synlig som ett entrémotiv från flera håll.

Göta landsväg som sträcker sig över Årstafältet är en viktig historisk länk som är klassad som fornminne och ska bevaras.

Etapp 3

I norr angränsar bebyggelsen till Södra Skolgatan inom etapp 3. En del av Södra Skolgatan utgörs av Skolstråket, ett viktigt entréstråk som kopplar samman Årstafältets parkytor med Östbergas norra delar via Östbergabackarna. Intill Södra Skolgatan byggs en ny skola som blir en ny målpunkt i området.

Etapp 6

I söder angränsar planområdet till etapp 6 och en planerad sim- och idrottshall. Sim- och idrottshallen kommer bli en ny samlingspunkt för barn och unga i området. Platsen är strategisk och en viktig pusselbit för att knyta samman Östberga med Årstafältet. Den ligger vid cirkulationsplatsen där huvudgatan och Östbergabackarna möts. För biltrafiken blir detta en tydlig entré till Östberga från Årstafältet.

Vid sim- och idrottshallen ligger Kvarnbacksskogen, en skogsbeklädd höjd som är ett omtyckt rekreationsområde idag och viktig målpunkt för alla åldrar.

Etapp 8

I nordväst angränsar planområdet till ny bebyggelse inom etapp 8. Bebyggelsen ligger vid foten av Östbergahöjden intill befintlig naturmark med berg i dagen, värdefulla befintliga träd och blommande örtrikt fältskikt. Naturmarken är en del av ett sammanhängande grönstråk som omger Östbergahöjden och innehåller många värden, framförallt knutna till gamla tällar som erbjuder livsmiljöer för många fåglar och insekter.

GESTALTNING

Gestaltningsprinciper

Övergripande principer har tagits fram för utformningen av den allmänna platsmarken inom etapp 5. Principerna baseras på tidigare program och utredningar för hela Årstafältet och Östberga samt utredningar för etapp 5.

Landskapet som utgångspunkt

- Tillvarata och lyfta fram Östbergas gröna karaktärsdrag och identitetsgivande inslag som naturpartier, nivåskillnader, synligt berg i dagen och skyddsvärda gamla träd
- Terränganpassa nya tillägg
- Lyfta fram viktiga visuella samband mot Östberga centrum och Årstafältet

(Östberga naturvärdesanalys 2016; Östberga områdesanalys 2016; Årstafältet- Gestalttningsprogram för allmän platsmark 2020)

Dialog och delaktighet

- Utforma stråk och platser med utgångspunkt i det lokala perspektivet, baserat på erfarenheter, synpunkter och önskemål från genomförda och pågående medborgardialoger
- Skapa inkluderande mötesplatser där alla boende i området har möjlighet att ta plats och vistas på lika villkor

(Program för Östberga 2019; Östberga BKA 2016; Östberga områdesanalys 2016; Östberga jämställdhetsanalys 2017; IBKA Årstafältet 2020; IBKA etapp 5)

Hållbart och flexibelt

- Skapa grönskande stråk och platser med flexibla rum där innehåll och användning kan skifta över tid
- Tillföra planteringar och träd med hög artdiversitet som samspelar med och kompletterar omgivande natur
- Använd hållbara, återvunna material av hög kvalitet

(Kvalitetsprogram för Årstafältets stadsliv del 2- etapp 5; Årstafältet- Gestalttningsprogram för allmän platsmark 2020; Det gröna Årstafältet 2015; Östberga områdesanalys 2016)

Integrerat system för vatten

- Integrera hållbara system för dagvatten och skyfallshantering i gestaltningen av allmän platsmark

(Det gröna Årstafältet 2015; Årstafältet- Gestalttningsprogram för allmän platsmark 2020)

Levande och lockande

- Utveckla nya målpunkter med ett innehåll som speglar nya behov och kompletterar befintligt utbud i Östberga
- Utforma väldefinierade entréplatser mot Östberga och Årstafältet som lockar boende och besökare i båda riktningar
- Anpassa platser och stråk till ny bebyggelse så att lokaler och entréer aktiverar stråket och bidrar till ett levande stadsrum

(Årstafältet- Gestalttningsprogram för allmän platsmark, rev. 2020; Kvalitetsprogram för Årstafältets stadsliv del 2 - etapp 5; Östberga områdesanalys 2016; Östberga BKA 2016; IBKA Årstafältet 2020)

Sammanhållet och tydligt

- Skapa ett sammanhållet stråk med stark identitet som stärker sambandet mellan Östberga och Årstafältet
- Skapa en tydlig, naturligt visuell avgränsning mellan allmän platsmark och kvartersmark.

(Årstafältet- Gestalttningsprogram för allmän platsmark, rev. 2020; Kvalitetsprogram för Årstafältets stadsliv del 2 - etapp 5; Östberga områdesanalys 2016; IBKA etapp 5)

Lekfullt och varierat

- Variation av platser med olika karaktär, aktiviteter och funktioner som lockar olika målgrupper
- Integrera lekfulla inslag i gestaltningen
- Identitetsgivande material och utrustning som lyfter stråkets karaktär

(Årstafältet- Gestalttningsprogram för allmän platsmark, rev. 2020; Kvalitetsprogram för Årstafältets stadsliv del 2- etapp 5; Det gröna Årstafältet 2015; IBKA etapp 5)

Tryggt och säkert

- God belysning som möjliggör att röra sig på ett upplevt tryggt och säkert sätt under hela dygnet
 - Tillgodose långa siktlinjer, god överblickbarhet och visuell kontakt mellan olika platser
 - Bind samman nya stråk och befintliga gångstråk
 - Trygga och säkra gång- och cykelpassager, i synnerhet korsningspunkter som kommer bli skolvägar
- (Årstafältet- Gestalttningsprogram för allmän platsmark, rev. 2020; Östberga områdesanalys 2016; Östberga BKA 2016; Östberga jämställdhetsanalys 2017; Lekutredning 2019; IBKA etapp 5)

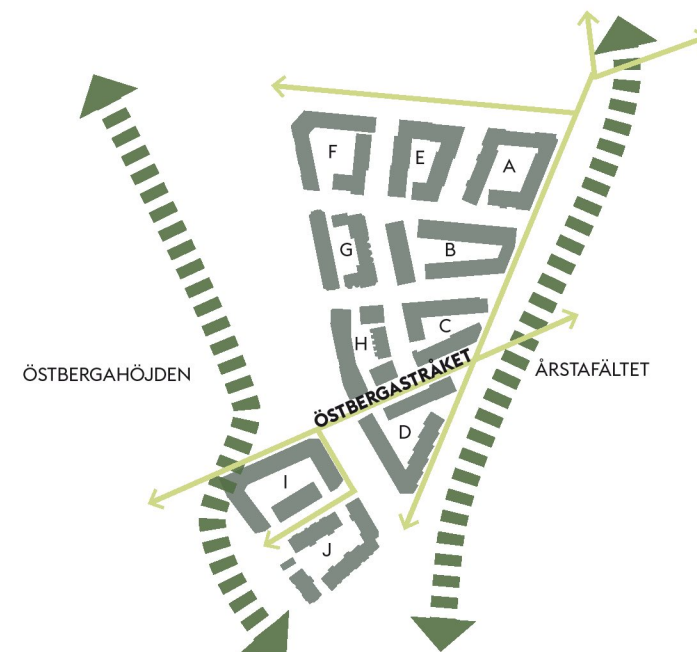


Illustrationsplan planområde, skala 1:3000/A4.
Svart streckad linje avser planområdesgräns.

Gröna samband och ekosystemtjänster

Inom planområdet för etapp 5 utgör stråken, platsbildningarna och gaturummens träd och grönska en viktig del av den övergripande grönstrukturen för Årstafältet och bidrar till stödjande, reglerande och kulturella ekosystemtjänster. Träden skapar möjlighet till skugga, vindskydd, luftgenomströmning och ökad luftfuktighet vilket ger en jämnare temperatur och ett mer balanserat lokalklimat. De fångar även upp luftpartiklar och renar luften. Dagvattnet från gatorna infiltreras i växtbäddar och tas upp av träd och övrig vegetation. En hög artdiversitet bidrar till stödjande ekosystemtjänster. Det medför ökad biologisk mångfald vilket gör att naturen kan återhämta sig från påfrestningar såsom artspecifika sjukdomsangrepp och extremväder. Grönskan bidrar också till reglerande ekosystemtjänster. Exempelvis utgör vegetationen en viktig kolsänka, vilket innebär att koldioxid lagras i biomassan och bidrar till att minska mängden koldioxid i atmosfären.

Den befintliga naturmarken längs Östbergastråket med berg i dagen, värdefulla tallar och blommande örtrikt fältskikt bevaras så långt som möjligt och utvecklas för att ingå i den nya grönstrukturen. Naturmarken är en del av ett sammanhängande grönstråk som omger Östbergahöjden och är viktig för att bevara och säkra framtida biologisk mångfald. Befintliga träd sparas i möjligaste mån, i synnerhet gamla tallar då dessa erbjuder livsmiljöer för många fåglar och insekter.



Ekologisk spridningszon - grön streckad linje
Viktiga gröna promenadstråk - gulgrön linje



Bild 1-4. Bilderna visar det stadsavskiljande grönstråket i mötet mellan Östbergahöjden och Årstafältet, med bevarad naturmark och karaktärsfulla tallar.

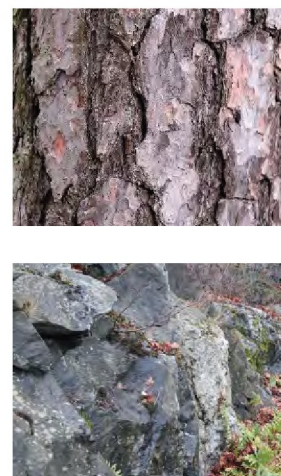
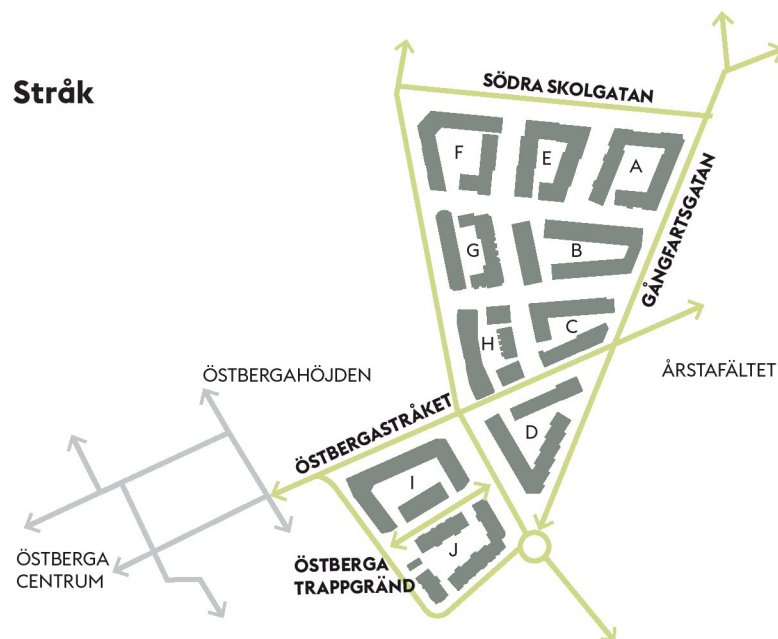
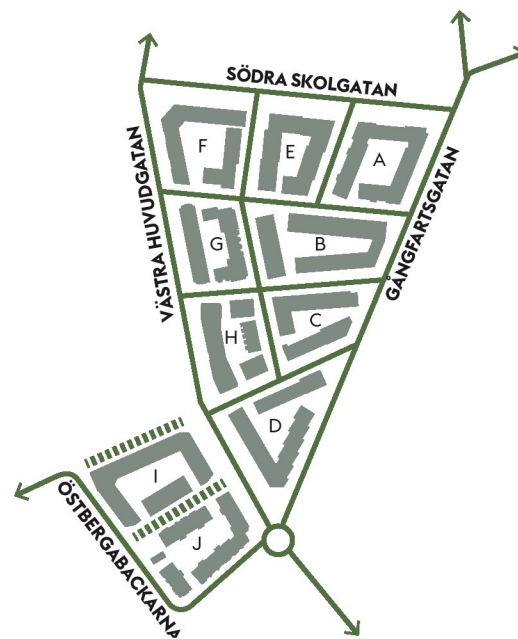


Bild 5. Östbergahöjdens siluett med 1960-tals bebyggelse följer topografin och samverkar med den gröna vegetationsfronten framför. Från Östbergahöjden ges långa utblickar mot Årstafältet.

Stråk



Huvudgångstråk - grön linje
Befintliga gångstråk - grå linje



Tillgängliga gångstråk - grön heldragen linje
Trappor - streckad grön linje



Huvudcykelstråk - röd linje
Lokala cykelstråk - streckad röd linje

Gångstråk

Gångstråken i etapp 5 utvecklas till gröna stråk med rum för möten och social interaktion, avkoppling och aktivitet. Gångnätet är sammankopplat, tydligt och överblickbart så att det är lätt att förstå vart gångstråken leder och vilka målpunkter som finns längs vägen. Östbergastråket är ett särskilt viktigt gångstråk som kopplar samman Östbergahöjden med aktivitetsbryggan och Årstafältet. Från Västra Huvudgatan löper stråket i lokalgatans förlängning och ansluter till befintligt gångnät i Östberga. Söder om Östbergastråket, mellan de nya bostadskvarteren I och J, skapas en allmän trappkoppling - Östberga trappgränd. Den blir en viktig förbindelse mellan huvudgatan och Östbergabackarna. Gångfartsgatan mot aktivitetsbryggan är också ett viktigt gångstråk. Stråket utformas med många sittplatser och utblickspunkter. Biltrafik tillåts på de gåendes villkor.

Tillgänglighet

Topografin skapar bitvis sluttningar och branter mellan bebyggelsen på Östbergahöjden och nya kvarter på Årstafältet. Höjdskillnaderna längs med Östbergastråket och Östberga trappgränd hanteras med trappor vilket gör tillgängligheten för personer med fysisk funktionsvariation begränsad. För att röra sig tillgängligt till Östbergahöjden hänvisas till Östbergabackarna. Gångfartsgatan och gångbanor längs med Västra Huvudgatan och lokalgator i etapp 5 är också utformade för att vara tillgängliga.

Cykelstråk

Cykelstråken i etapp 5 är en viktig del i det övergripande cykelvägnätet och knyter ihop pendelcykelstråk i söder och norr med Östberga. Huvudstråket för cykel löper längs med Västra Huvudgatan i nord-sydlig riktning. Cykelbanorna är enkelriktade på vardera sida av gatan och anpassade för cykeltrafik till/från området och mellan närliggande stadsdelar. På lokalgatorna samsas cyklisterna med fordonstrafik på den gemensamma körbanan och gör det lätt att nå målpunkter inom stadsdelen. Längs med Östbergabackarna placeras en dubbelriktad cykelbana på gatans östra sida som ansluter till befintligt gång- och cykelnät vid Sibbarpsgränd.

Platsbildningar

Inom etapp 5 föreslås flera olika mötesplatser med rum för social interaktion, avkoppling och aktivitet. Platsbildningarna placeras i händelserika lägen där många människor rör sig, exempelvis där viktiga stråk och gator korsar varandra. I planområdets östra del skapas ett antal mindre platsbildningar genom avskurna hörn eller indrag i byggnaderna. Dessa små platser utformas med ett solitärträd, plantering eller en sittmöbel där växtmaterialet och sittplatsen gärna får variera och ta plats i gaturummet. Variationen i form och funktion förstärker platsernas karaktär och gör det enklare att orientera sig i området. De skapar tillsammans en mångfald av sociotoper (bruksvärden) och ger förutsättningar för alla boende i området att ta plats och vistas på lika villkor. Platserna samspelar med verksamheter och funktioner i intilliggande bebyggelse tex entréer mot gatan och gemensamma lokaler. Vissa mindre platsbildningar förläggs på kvartersmark.

Större platsbildningar skapas längs med *Östbergastråket* och *Östberga trappgränd*. Dessa platser beskrivs separat.



Platsbildningar på allmän platsmark - markerade i orange
Platsbildningar på kvartersmark - markerade i blått

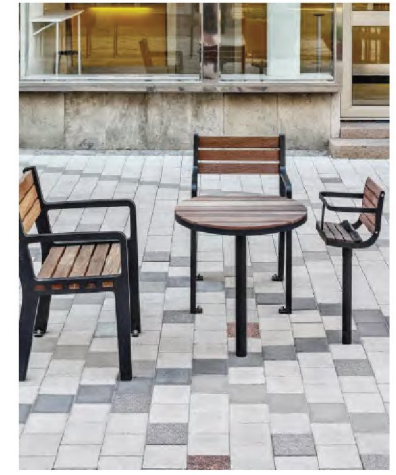


Bild 6-10. Bilderna visar exempel på mindre platsbildningar som bildar små gröna oaser och lokala mötesplatser i bebyggelsestrukturen.



Östbergastråket och Östberga trappgränd
Illustrationsplan, skala 1:1000/A4

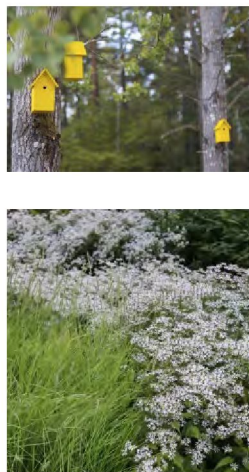
Östbergastråket

Östbergastråket är ett viktigt gångstråk som knyter ihop Östberga med Årstafältet. Stråket får en utformning med stark identitet som binder ihop Östbergastråket till en helhet och markerar dess huvudfunktion. Längs med stråket skapas flexibla platser för häng och lek som kompletterar befintligt utbud i Östberga och som lockar boende och besökare i båda riktningar. Platsernas innehåll och användning kan utvecklas över tid och kompletteras med till exempel olika former av medborgarinitiativ.

Den tydliga gröna karaktär som finns på platsen idag med naturpartier, nivåskillnader, synligt berg i dagen och skyddsvärda gamla träd bevaras och lyfts fram. Nya planteringar med blommande buskar och träd kompletterar befintlig natur och ökar diversiteten i florin vilket gynnar pollinatörer och andra insekter. Naturmarken och de gröna mötesplatserna längs med stråket ger invånarna möjlighet att uppleva natur inpå knuten och även en möjlighet till kunskap om naturen. Vegetationen skapar kvaliteter för barn och kan uppmuntra till lek och upptäckarglädje. Lekfulla inslag



Bild 11-13. Sammanhållet stråk med stark identitet och terränganpassad trappa.



- ”gömda skatter”, integreras i naturmarken och lockar ut barnen i naturen. Unika träd längs med stråket kan fungera som landmärken för att öka orienterbarheten.

Tack vare stråkets höjdskillnader bjuds besökare på fina vyer ut mot Årstafältet. Höjdskillnaden mellan Årstafältet och Östbergahöjden hanteras med en trappa som följer terrängen och anpassas till entréer i den nya bebyggelsen. Verksamheter och entréer mot stråket bidrar till ett levande stadsrum och skapar en känsla av närvaro och ökad trygghet.

Trappan utformas med barnvagnsramp och handledare. Trapploppen och anslutande vilplan och murar kan gärna anläggas med en kombination av ny och begagnad sten.

Topografin gör tillgängligheten längs med stråket begränsad. För tillgängligt gångstråk hänvisas till gång- och cykelstråk längs med Östbergabackarna.

Gränsen mellan allmän platsmark och kvartersmark är visuellt tydlig. Mot Östbergahöjden föreslås nya



Bild 14. Flexibla plaster för sitt och häng.

murar som bygger vidare på de gedigna rubbelmurar som kännetecknar Östbergahöjden. Där stråket möter huvudgatan breddas gaturummet och ger plats åt planteringar, sittplatser och möjlig uteservering. Indrag i byggnaden förbättrar den visuella kontakten mellan stråket och huvudgatan och bidrar till god överblickbarhet. God belysning föreslås och ger förutsättningar att röra sig på ett upplevt tryggt och säkert sätt under hela dygnet.

Inom ramen för IBKA etapp 5 har en digital enkät genomförts med barn och unga i Östberga. Majoriteten av de tillfrågade upplever Östberga som isolerat från intilliggande stadsdelar och är positivt inställda till idén att bygga ihop Östberga och Årstafältet. Resultatet visar även att en klar majoritet av flickorna upplever att det känns otryggt att röra sig mellan Östberga och Årstafältet idag. För att skapa goda förutsättningar för en inkluderande miljö där barn och unga trivs och mår bra har åtgärder för ökad trygghet och säkerhet utgjort en särskilt viktig aspekt i gestaltungsforlaget.

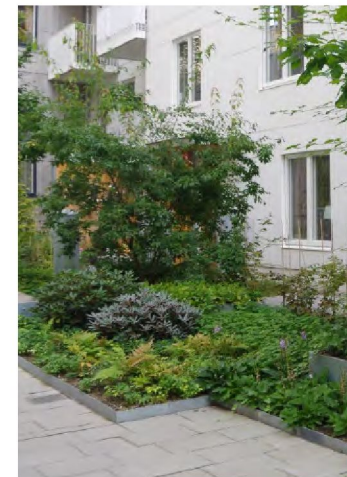


Bild 15. Grönskande stråk med hög artdiversitet.

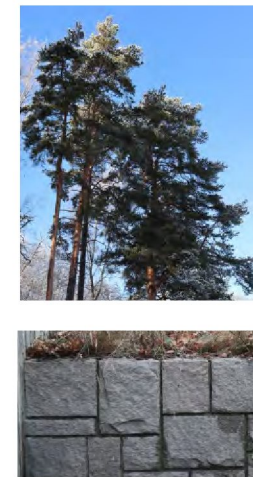
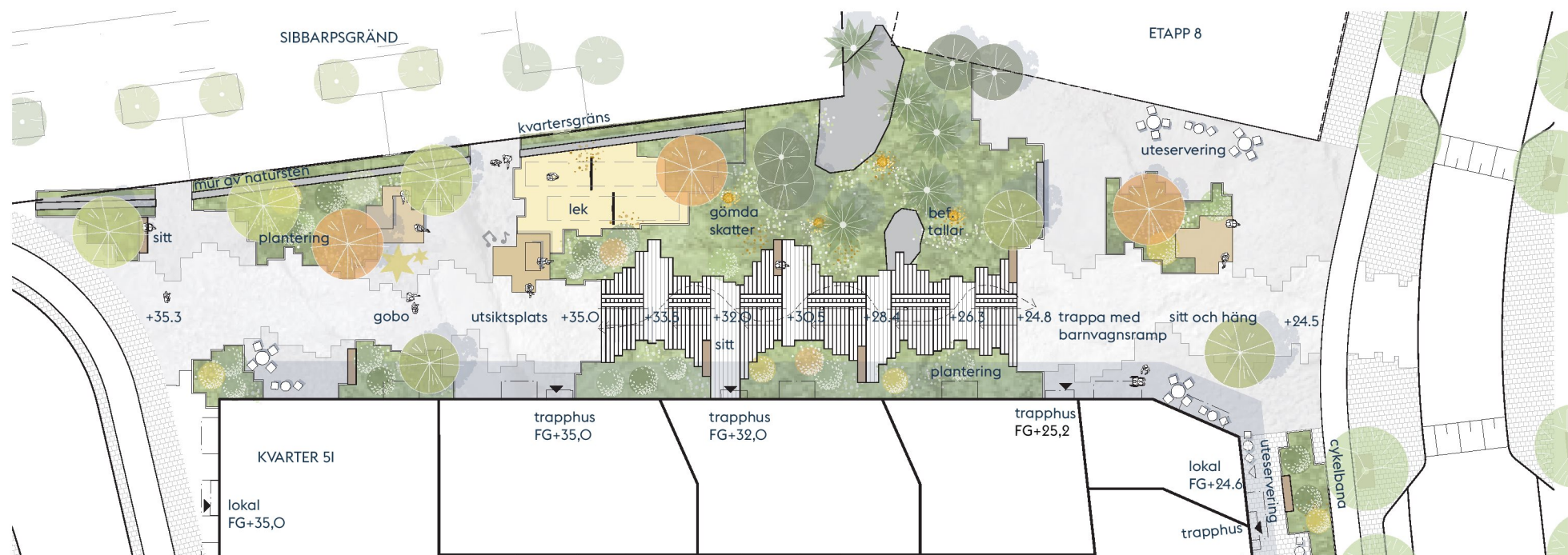
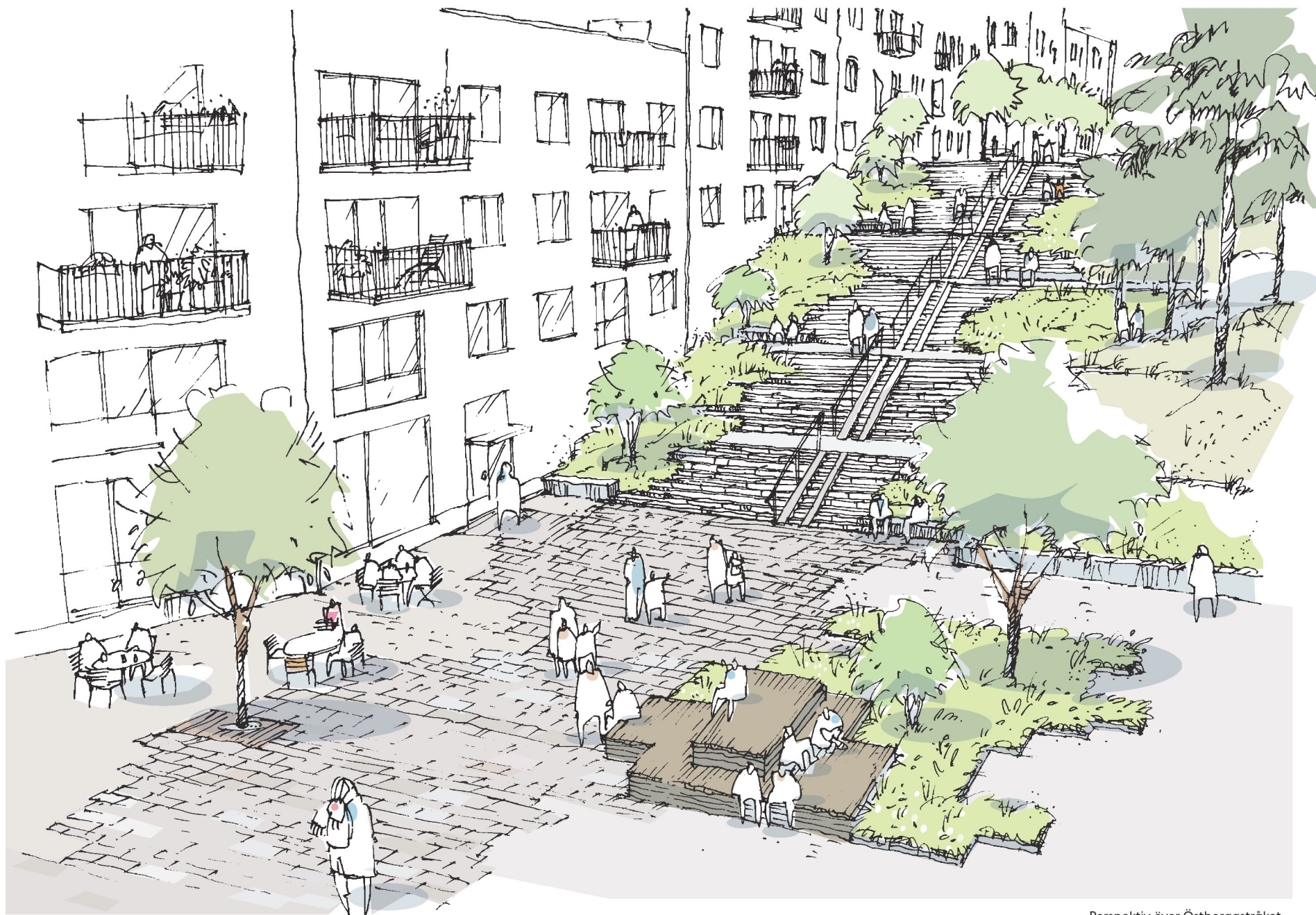


Bild 16-17. Befintliga tallar och rubbelmurar i Östberga.

Östbergastråket
Längdsektion, skala 1:500/A4



Östbergastråket
Planutsnitt, skala 1:500/A4



Perspektiv över Östbergastråket.

Östberga trappgränd

Östberga trappgränd utformas till ett grönt och frodigt gångstråk med inspiration från Östbergas gröna karaktärsdrag. Stråket förbinder huvudgatan med Östbergabackarna och skapar fler möjligheter att röra sig i området och till omringliggande målpunkter. Det innebär att det finns alternativa vägar för att kunna ta sig mellan platser i området vilket kan öka den upplevda tryggheten.

En del av stråket utgörs av en trappa som tar upp höjdskillnaden mellan gatorna. Trappan anpassas till anslutande bostadsentréer och bäddas in i planteringar av marktäckare, buskar och mindre träd. Sittplatser gör det möjligt att uppehålla sig längs med stråket. Där stråket möter intilliggande gator finns plats för spontana aktiviteter. Mot Östbergabackarna ska även platsen ge utrymme för vissa funktioner för byggaktörerna, till exempel angöring och vändplan, se beskrivning för kvarter 5I och 5J.

Balkonger och många aktiva entréer mot stråket ger en ökad trygghet med fler ”ögon” på stråket och möjlighet att bli sedd. Gränden ljussätts för att skapa en upplyst och välkomnande passage som upplevs trygg att röra sig längs.

” Lite för branta vägar och man blir trött när man får gå runt, kanske en genare väg ”

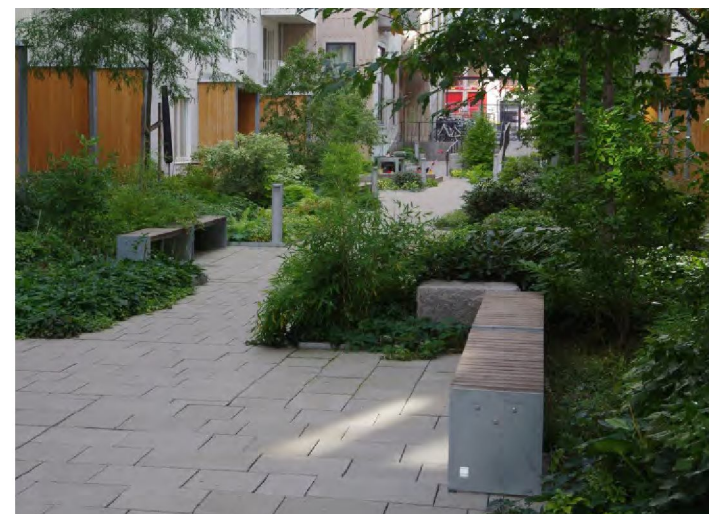
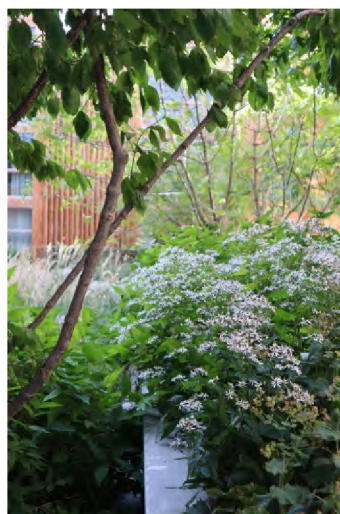
Flicka 17 är på frågan vad som skulle förbättra gång- och cykelvägarna mellan Östberga och Årstafältet (IBKA etapp 5)

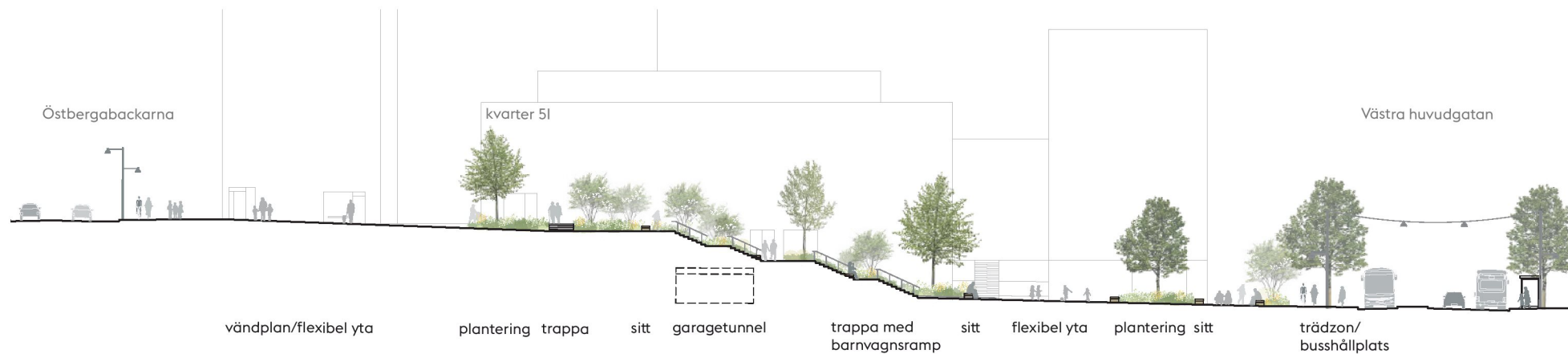
” Mer platser för ungdomar att hänga på som inte kostar pengar ”

Flicka 16 är på frågan vad som saknas i Östberga idag (IBKA etapp 5)

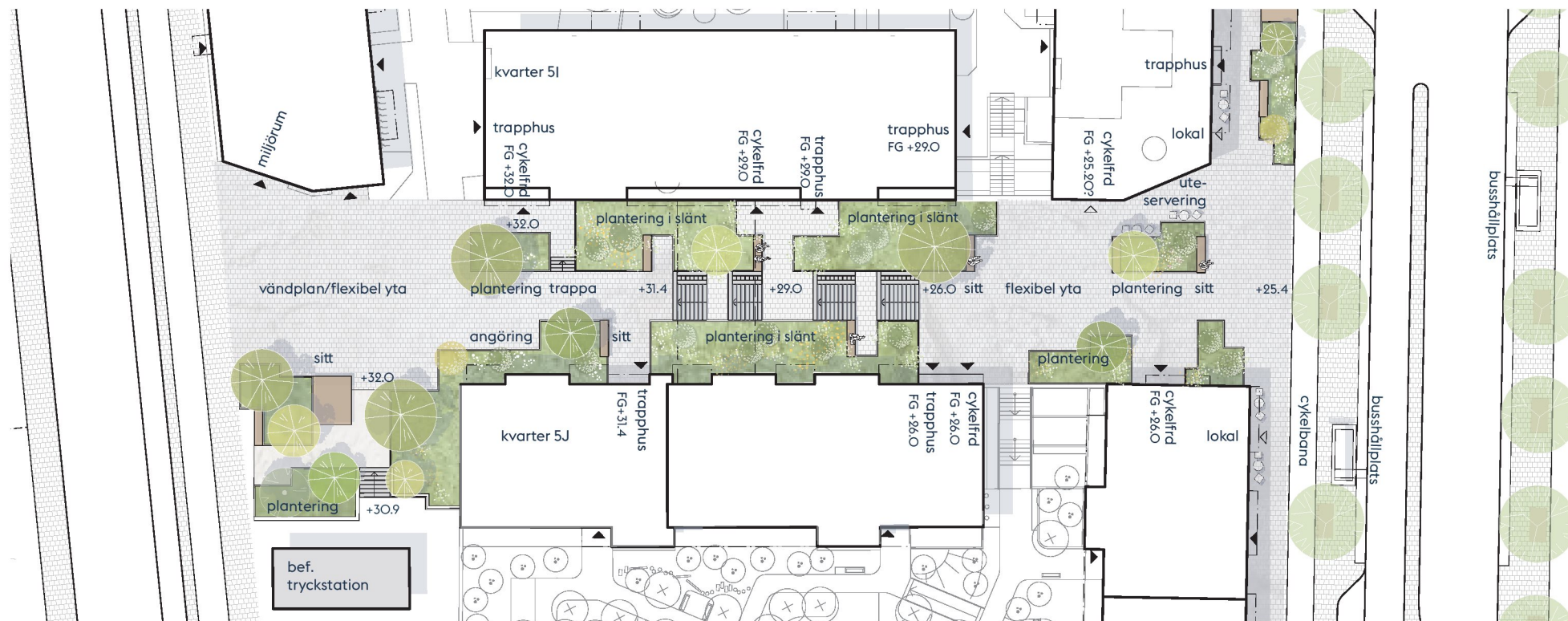


Bild 18-20. Välkomnande och grönskande passage med god överblickbarhet.





Östberga trappgränd
Längdsektion, skala 1:500/A4



Östberga trappgränd
Planutsnitt, skala 1:500/A4



Gaturum

Gaturummen i etapp 5 utgör en lugn bas till den varierande arkitekturen. Gatorna är gröna, överblickbara och utformas med en tydlig hierarki mellan de tre olika gatutyperna; huvudgata, lokalgata och gångfartsgata. Östbergabackarna anpassas för att möta den nya strukturen i etapp 5.

Gaturummen är generellt gröna miljöer med vegetation som varierar i växtsätt och artval mellan de olika gatutyperna. Variationen ger gatorna olika karaktär och gör det enklare att orientera sig i stadsdelen. Växtbäddar för träd och planteringar används för omhändertagande av dagvatten. I gaturummen ges även plats för vistelse och sittmöjligheter. Markmaterial och utrustning ansluter till Stockholm stads standard. Belysningen i gaturummen anpassas till gatans sektion för att skapa en trygg och välkomnande gatumiljö. Den består framförallt av stolpbelysning men den bredare huvudgatan får en egen karaktär med linspänd belysning.

Västra huvudgatan ges ett sammanhållet uttryck med en övergripande utformning för hela Årstafältet. Gatan kantas av tät och blandad bebyggelse med lokaler i bottenvåningen. Västra huvudgatan markeras genom större gatubredd, högre byggnader, alléplanteringar och prioriterat utrymme för cykel. I södra delen av etapp 5 breddas huvudgatan för att göra plats för en ny busshållplats.

Östbergabackarna sträcker sig kring bebyggelsen på Östbergahöjden, förbi Östberga centrum och möter den planerade strukturen i etapp 5. Gatan kantas av nya kvarter inom etapp 5 samt planerad sim- och idrottshallen i etapp 6. På sikt planeras även kompletterande bebyggelse längs Östbergabackarnas västra sida.

Lokalgatorna i öst-västlig riktning utgör kopplingar inom bostadskvarteren och bidrar med lokal prägel och identitet. Lokalgatorna utformas smalare än huvudgatan

och med inslag av mer grönska i form av enkelsidig trädrad i undervegetation. Variationen i artval ger varje lokalgata en egen karaktär. Längs både huvudgatan och lokalgatorna finns en flexibel zon för exempelvis angöring, parkering och cykelparkering.

Gångfartsgatan intill aktivitetsbryggan utgör en rekreativ koppling för gång- och cykel. Gatan är ett viktigt promenadstråk och gestaltas på de gåendes villkor med grönskande planteringar och många sittplatser med utblickar mot fältet.

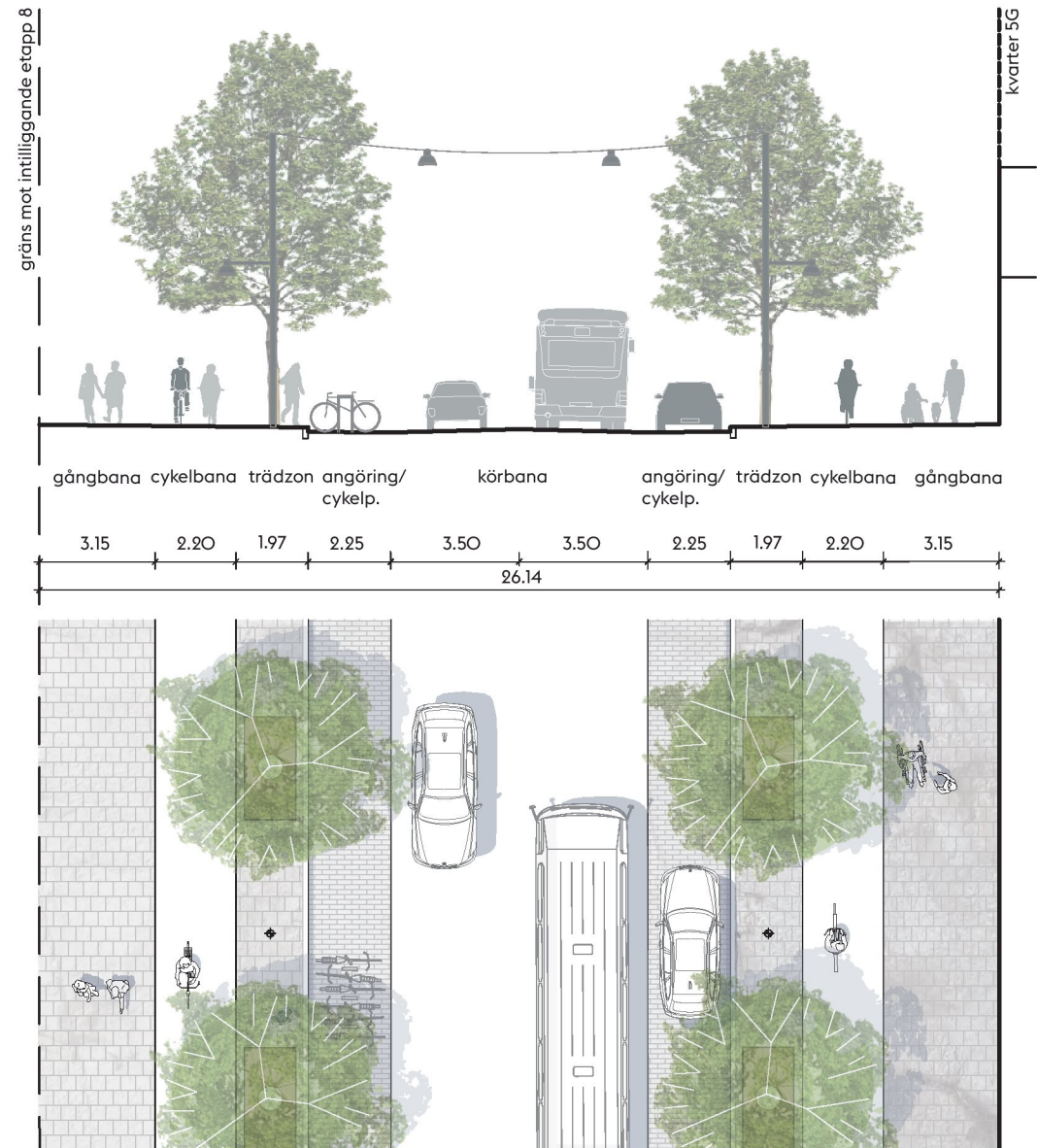
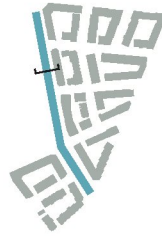


Bild 21. Bilden visar ett grönt gaturum med karatärsfulla träd.

Västra huvudgatan, VVI

Huvudgatan löper genom hela Årstafältet med en övergripande utformning med dubbla trädrader. I denna del av Årstafältet kallas huvudgatan Västra huvudgatan. Den ingår i stadens lokalgatunät men utgör en lokal huvudgata, dit merparten av all trafik genom planområdet koncentreras. Västra huvudgatan blir planområdets bredaste och mest trafikerade gata. Enkelriktade cykelbanor ska finnas i båda riktningar och trottoarer ger gott om utrymme för gående. Längs gatan finns en flexibel zon för olika ändamål, ex angöring, parkering och cykelparkering.

Huvudgatan ges ett mer strikt uttryck jämfört med övriga gator. Träden är placerade i enkla trädrader på var sida om gatan med jämna avstånd mellan varje träd. Träden står i markgaller för att skapa större ytor för möblering och förtydliga gatans karaktär som huvudgata. Olika typer av större och mindre mötesplatser planeras längs gatan och indragna fasader vid kaféer och restauranger ger ökat utrymme för uteserveringar. Markmaterial och utrustning ansluter till Stockholm stads standard. Linspänd belysning föreslås generellt på huvudgatan i hela Årstafältet.



Västra Huvudgatan VVI
Principsektion och planutsnitt, skala 1:200/A4

Västra huvudgatan, VVI vid kvarter I

I södra delen av planområdet anpassas och breddas huvudgatans gatasektion för att inrymma en busshållplats. På västra sidan gatan, vid kvarter I och J, vidgas gaturummet till en platsbildning med planteringar och sittplatser. Indrag av bebyggelse skapar en god visuell kontakt med Östbergastråket och Östberga trappgränd. Planteringar och sittplatser ligger skyddat från trafiken och bidrar till ett grönt och levande gaturum. Här finns också utrymme för tex en caféverksamhet att placera ut mindre sittplatser intill planteringsytan.

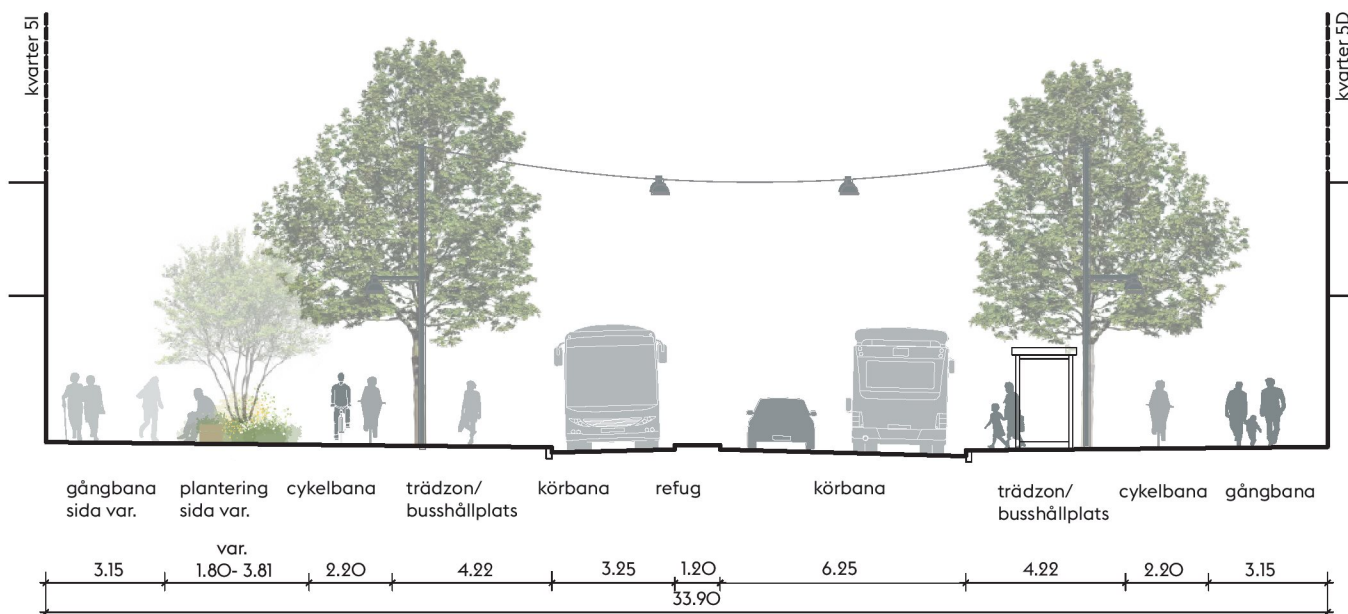
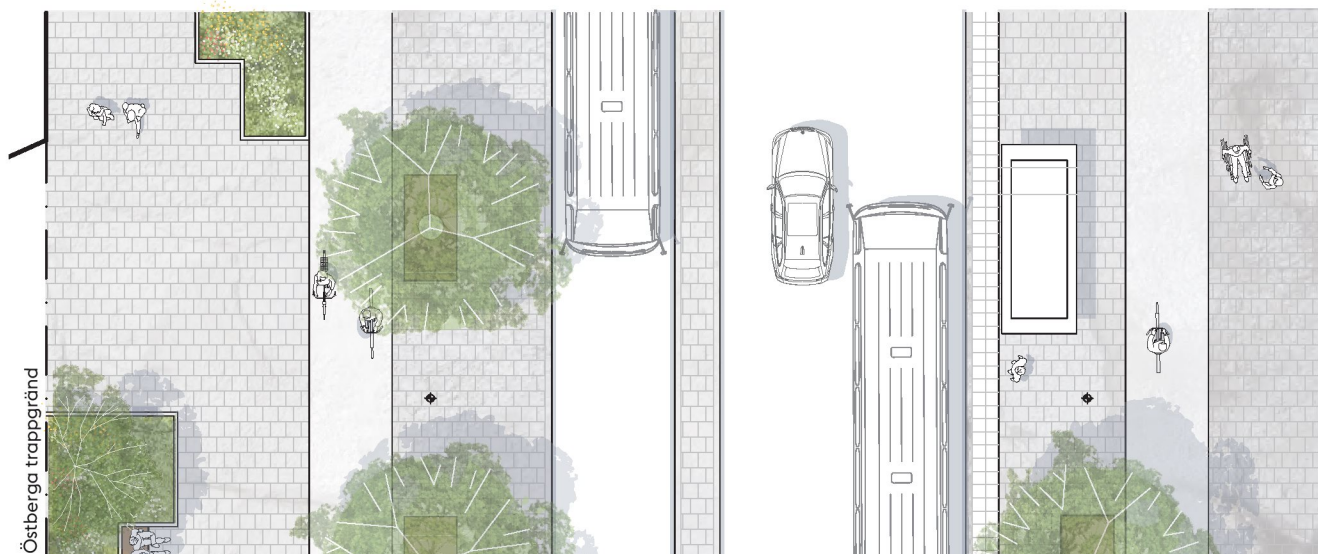


Bild 22-24. Grönt gaturum med planteringar och sittplatser.



Västra huvudgatan VVI, vid kv I med plats för busshållplatser
Principsektion och planutsnitt, skala 1:200/A4

Östbergabackarna, entré Östberga, VH14

I foden av entré Östbergabackarna möter Östbergas karaktäristiska natur med tydliga inslag av berg i dagen och högresta tallar. Östbergabackarna, entré Östberga, ska fungera som kollektivtrafikkata och utformas för att rymma alla trafikslag. Körbanans något smalare bredd bidrar till att hålla ner körhastigheten vilket skapar en lugn och mer trivsamt stadsmiljö. Gatan får en enkelsidig trädrad med jämna avstånd mellan varje träd. Träden står i markgaller vilket samspelar med utformningen på Västra Huvudgatan. Gångbanor föreslås på bägge sidor av gatan, vilket ger de gående valmöjligheter och förbättrar trygghetsupplevelsen. Den norra sidan kompletteras med en dubbelriktad cykelbana och kopplar samman befintlig cykelbana i Östberga med huvudcykelstråket längs med huvudgatan. Längs båda sidor av körbanan finns en flexibel zon för olika ändamål, ex angöring, parkering och cykelparkering.

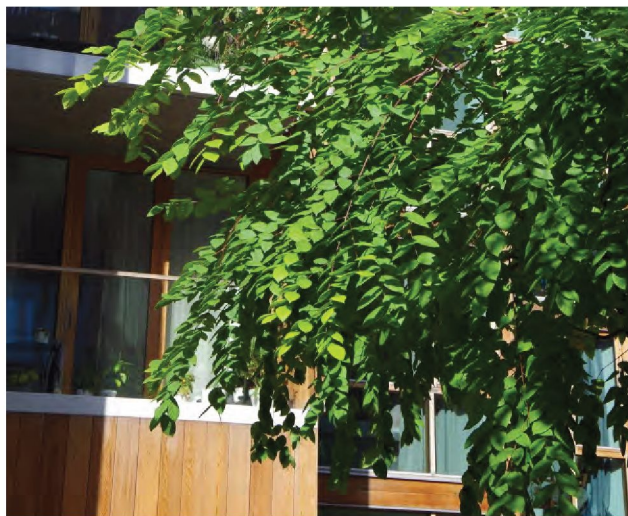
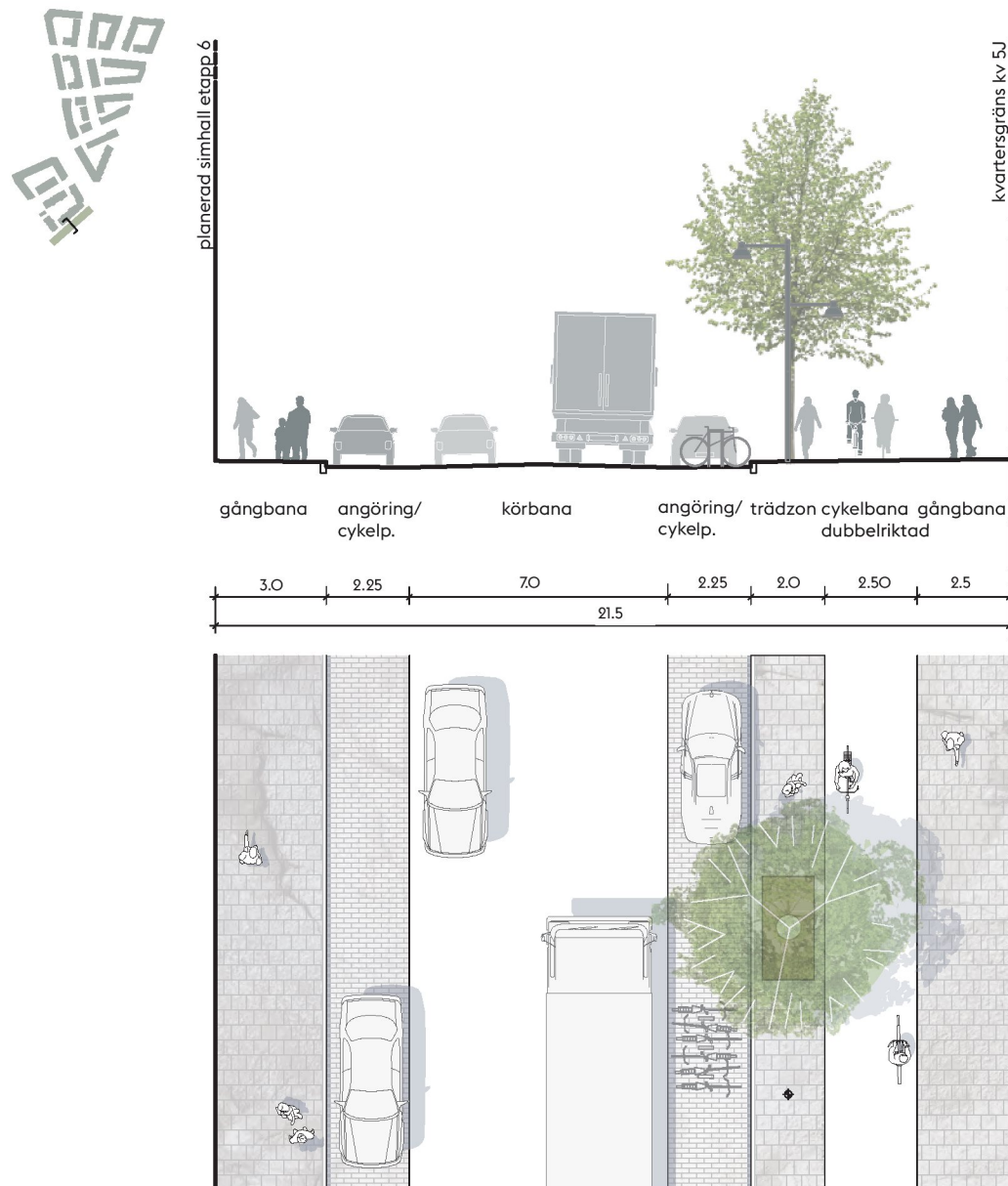


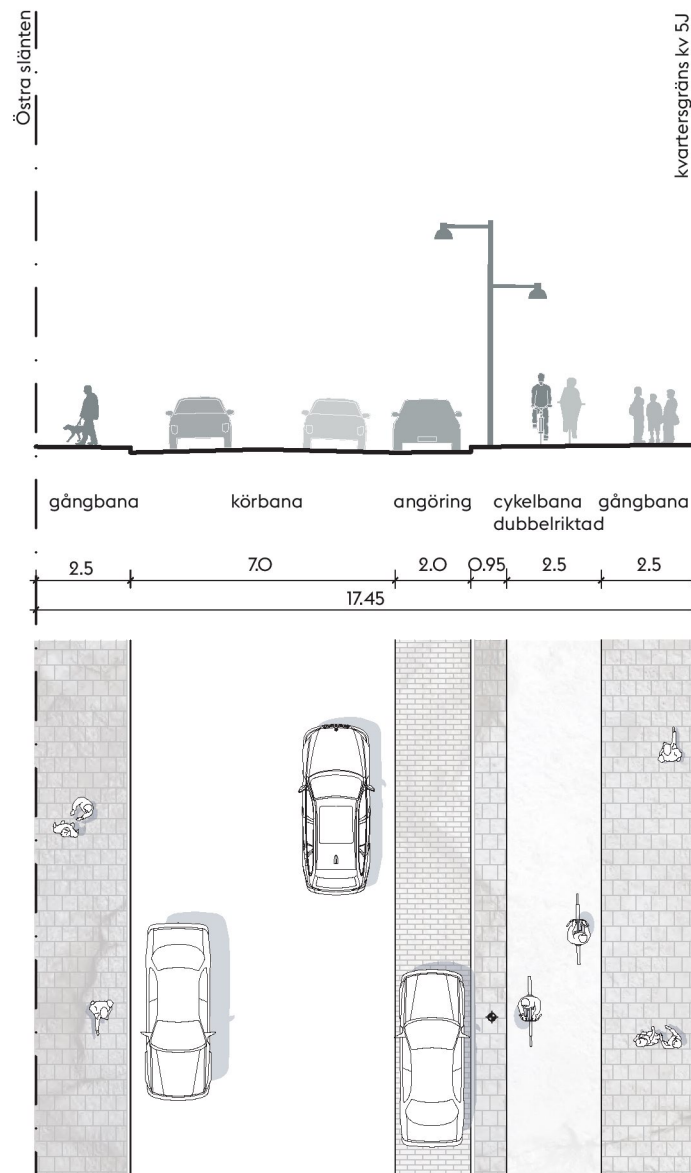
Bild 25.



Östbergabackarna, entré Östberga VH14
Principsnitt och planutsnitt, skala 1:200/A4

Östbergabackarna, VV8

Förlängningen av Östbergabackarna ska, i likhet med Östbergabackarna, entré Östberga, fungera som kollektivtrafikgata och utformas för att rymma alla trafikslag. En dubbelriktad cykelbana ansluter till befintligt cykelvägnät intill Östbergaskolan och förbättrar framkomligheten för cyklisterna. Gångbanor föreslås på bägge sidor av gatan, vilket ger de gående valmöjligheter och förbättrar trygghetsupplevelsen. Längs Östbergabackarna finns en flexibel zon för olika ändamål, ex angöring, parkering, och cykelparkering. Den flexibla zonen kan senare kompletteras med trädrad. På den östra slänten mot Östberga finns planer på tillkommande bebyggelse vilket på sikt ramar in Östbergabackarna med bebyggelse på respektive sida om gatan.



Östbergabackarna VV8
Principsnitt och planutsnitt, skala 1:200/A4

Lokalgator, VV2, VV3 och VH4-VH6

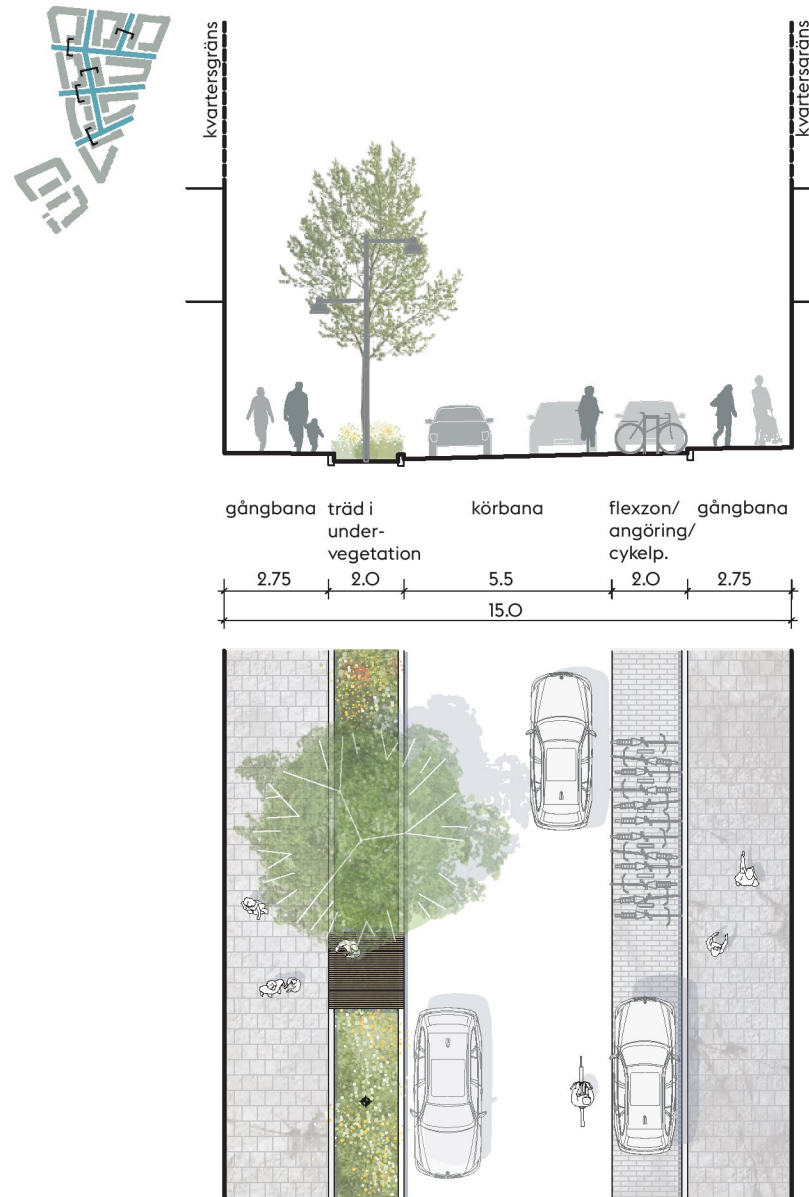
Lokalgatorna ingår i det allmänna gatunätet men är också en del av den nära boendemiljön och ska utformas för att medverka till låga fordonshastigheter. Fordonstrafik är begränsad och har främst målpunkter utmed gatorna. Flera lokalgator är riktade mot Årstafältets stora park, vilket gör gaturummen överblickbara och lätta att orientera sig i. Lokalgatorna är 15 meter breda med trädplanteringar som växlar sida från gata till gata. Längs lokalgatans motstående sida finns en flexibel zon för olika ändamål, ex angöring, bil- och cykelparkering.

Träd och balkonger placeras, med några få undantag, på olika sidor av gatan. Belysningsstolpar placeras på jämna avstånd mellan träden. Körbanan lutar mot gatans växtbäddar vilket möjliggör infiltration, fördröjning och rening av dagvatten. En varierad vegetation ger varje lokalgata en egen karaktär och gör det lättare att hitta.

Markmaterial och utrustning ansluter till Stockholm stads standard, men inslag av platsspecifik utrustning med accentkulörer föreslås på de mindre platsbildningarna för att bidra till variation och identitet. Den flexibla zonen beläggs med avvikande material, ex betongmarksten.



Bild 26-27. Vegetation som varierar i växtsätt och artval förstärker lokalgatornas karaktär.



Lokalgator VV2, VV3, VH4, VH5 och VH6
Principsektion och planutsnitt, skala 1:200/A4

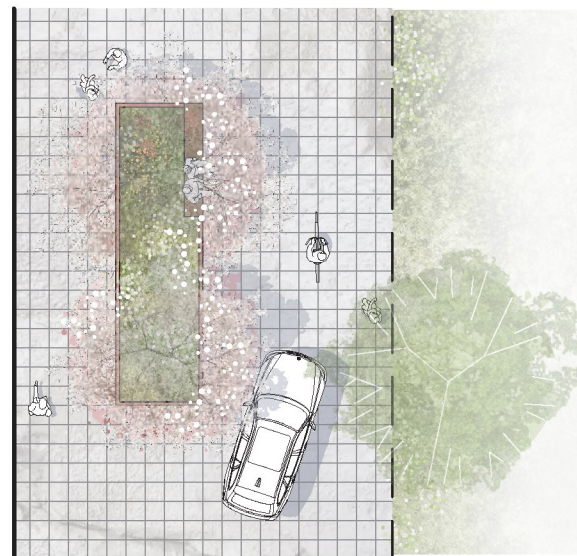
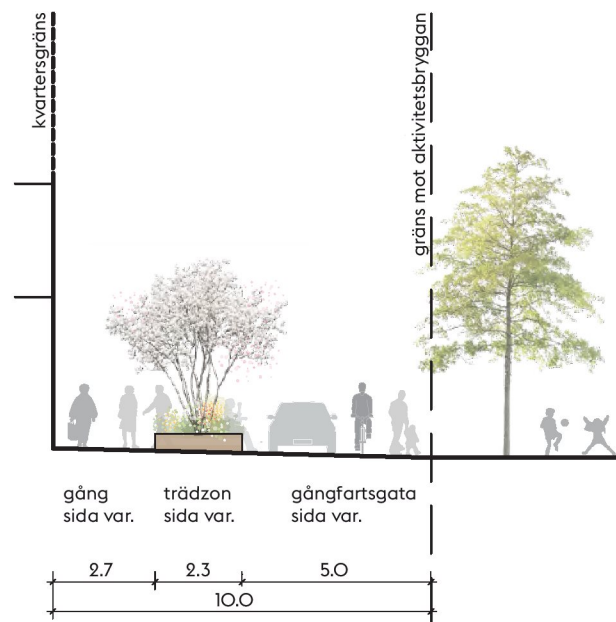
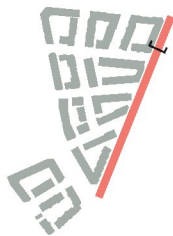
Gångfartsgatan intill aktivitetsbryggan, VV4

Gångfartsgatan är placerad i gränslinjen mellan bebyggelse och park. Den löper genom flera etapper och har en övergripande utformning gemensam för hela Årstafältet. Det är ett viktigt promenadstråk med många sittplatser och utblickspunkter. Gatan får en tydlig och trafiksäker utformning där gående prioriteras. Här kommer många barn och ungdomar att passera på väg till aktivitetsbryggan, skolan eller bostaden.

Motorfordonstrafik är begränsad på gångfartsgatan och förekommer endast i undantagsfall, främst för anköring till och från angränsande kvarter. Gatan får ett enhetligt uttryck med ett sammanhängande golv med en beläggning av betongmarksten och granitinslag. Vegetation och utrustning placeras växelvis på olika sidor av gatan, så att fordonstrafik tvingas till låga hastigheter. Planteringarna med buskar, perenner och flerstammiga mindre träd fungerar rumsavgränsande och skapar sittplatser under ett grönt tak med utblickar mot fältet.



Bild 28. Gångfartsgatan får ett enhetligt uttryck med ett sammanhängande golv.



Gångfartsgatan intill Aktivitetsbryggan VV4
Principsektion och planutsnitt, skala 1:200/A4