

**Handläggare**  
Ellen Landén  
Telefon 08-508 274 34**Till**  
Stadsbyggnadsnämnden

## **Redovisning av naturvärden för Stapelbädden 8 m.fl. (dnr 2023-15500) inför samråd**

### **Förslag till beslut**

1. Stadsbyggnadsnämnden godkänner kontorets redovisning.
2. Stadsbyggnadsnämnden beslutar att genomföra samråd.

Amanda Horwitz  
StadsbyggnadsdirektörMartin Schröder  
Tf avdelningschefPia Ölvebro  
Enhetschef

### **SAMMANFATTNING**

Ärendet avser en redovisning av natur- och djurinventeringar som underlag för detaljplaneläggning för bostäder vid Ekensberg, samt konsekvenser av planförslaget och möjliga åtgärder.

Stadsbyggnadsnämnden uttalade i samband med beslut om planstart att en naturvärdesinventering ska genomföras och återkopplas till stadsbyggnadsnämnden innan samråd.

Naturvärdena är främst kopplade till enstaka gamla tallar och ädellövträd, död ved, samt viss förekomst av värdearter. Trädens lägen är sådana att ett flertal kommer att behöva avverkas i samband med en exploatering. Två fågelarter bedöms ha fortplantingsområde inom området för planerad bebyggelse och genomförd fladdermusinventering tyder på att det inte förekommer kolonier i området. Stadsbyggnadskontoret bedömer att en exploatering i området kommer få måttligt negativa men begränsade konsekvenser för den biologiska mångfalden i området och att skyddsåtgärder kan bli nödvändiga för fåglar och fladdermöss.

Stadsbyggnadskontoret föreslår att nämnden godkänner kontorets redovisning av naturvärden i området och att samråd ska genomföras.

**Stadsbyggnadskontoret**Fleminggatan 4  
Box 8314  
104 20 Stockholm  
Telefon 08-508 27 300  
stadsbyggnadskontoret@stockholm.se  
start.stockholm

## UTLÅTANDE

### Ärendet

Stadsbyggnadsnämnden uttalade i samband med planstart, i enlighet med kontorets förslag den 14 december 2023, bland annat att en naturvärdesinventering ska genomföras och återkopplas till stadsbyggnadsnämnden innan samrådet startar.

### Planområdets läge och befintlig situation

Planområdet omfattas av tre delområden; A, B och C. Område A utgörs idag av idag av en panncentral, sopsugsstation, markparkering och övriga hårdgjorda ytor. Område B utgörs till största delen av markparkering. Söder om parkeringen finns bevarad naturmark. Historiska flygbilder visar att marken var gräsbevuxen för 65 år sedan och därför har begränsade värden för den biologiska mångfalden. Område C utgörs av blandskog och har ingått i de inventeringar som är utförda av Ekologigruppen.



Karta som visar planområdets läge och preliminära utbredning.

### Sammanfattning av redovisningen

På uppdrag av stadsbyggnadskontoret och exploateringskontoret har Ekologigruppen AB genomfört en naturvärdesinventering (NVI) med tillägg inventering av skyddsvärda träd (2025-02-14), en fågelinventering (2025-02-14), samt en fladdermusinventering (2025-02-17) för planområdet.

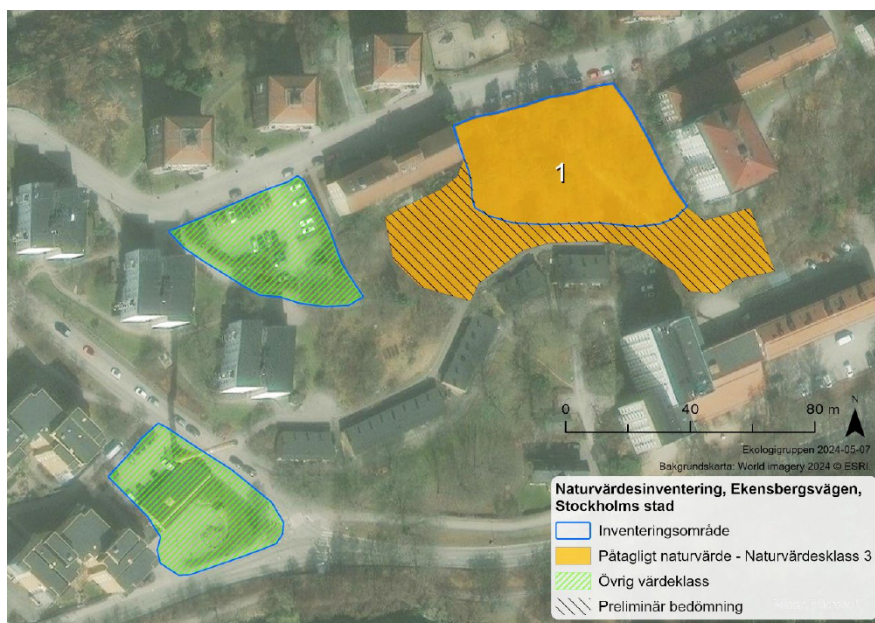
## Natur

Inventeringsområdet utgörs både av ett mindre skogsområde och av hårdgjorda ytor. Den dominerande naturtypen är blandskog, främst bestående av gamla tallar och ädellövträd som alm och ek.

Skogsbeståndets ålder varierar i området. De äldsta träden bedöms vara 150 – 200 år gamla, men det förekommer även en stor del yngre träd. Området ligger inom spridningssamband för både barrskog och ädellövskog, men ingår inte i ESBO (ekologiskt särskilt betydelsefulla områden).

## Naturvärdesinventering

Naturvärdesinventeringen har resulterat i att en avgränsad naturvärdesbiotop bedöms ha påtagligt naturvärde (naturvärdesklass 3), vilket innebär att området har kvaliteter som är typiska för naturliga ekosystem, men saknar lång kontinuitet eller den naturlighet som präglar naturvärdesklass 1 eller 2. Naturvärdena är främst kopplade till enstaka äldre tallar och ädellövträd, liggande och stående död ved, samt viss förekomst av värdearter. Värdearter som förekommer i området är bland annat vedsvamparna ekticka, kantdyna och tallticka som samtliga är rödlistade som nära hotade.



*Naturvärdesbiotopens läge och utbredning. Naturvärden påträffades i naturvärdesbiotop 1. Övriga delar av inventeringsområdet som främst utgörs av hårdgjorda ytor bedöms sakna naturvärde.*

## Trädinventering

Inom inventeringsområdet har 15 träd positionsbestämts. Av dessa är fyra träd särskilt skyddsvärda träd (klass 1) och elva skyddsvärda (klass 2) (Figur 1). Träden utgörs av 13 äldre tallar och två ekar. Flera av träden har bohål och rödlistade vedsvampar. De högst

klassade träden finns belägna i den nordvästra delen av inventeringsområdet.



Figur 1. Karta över skyddsvärda och särskilt skyddsvärda träd inom inventeringsområdet.

## Fåglar

I samband med inventeringen påträffades 27 fågelarter. Av dessa arter är tolv naturvårdsrelevanta och 15 är vanligt förekommande arter. Tio av de naturvårdsrelevanta arterna är rödlistade och två har en negativ trend. Två av de naturvårdsrelevanta fågelarterna finns noterade från det inventerade området enligt databasen Artportalen (sökning mellan 2004–2024), resterande arter observerades av Ekologigruppen AB. För sex av de naturvårdsrelevanta arterna är bedömningen att de har fortplantningsområde/revir inom inventeringsområdet (björktrast, gråkråka, gråsparv, fiskmås och östersjötrut). Björktrast och gråkråka bedöms ha fortplantningsområde inom det område som planeras för exploatering.

Enligt artskyddsförordningen så får man inte störa naturvårdsrelevanta arter om denna störning riskerar innebära att populationen inte kan bibehållas på en tillfredställande nivå, varför skyddsåtgärder kan bli aktuella för dessa arter.

## Fladdermöss

Vid fladdermusinventeringen noterades sammanlagt två arter; nordfladdermus och dvärgpipistrell. Högst aktivitet var det i den sydöstra delen av inventeringsområdet. Dvärgpipistrell förekom regelbundet inom hela inventeringsområdet, aktiviteten av

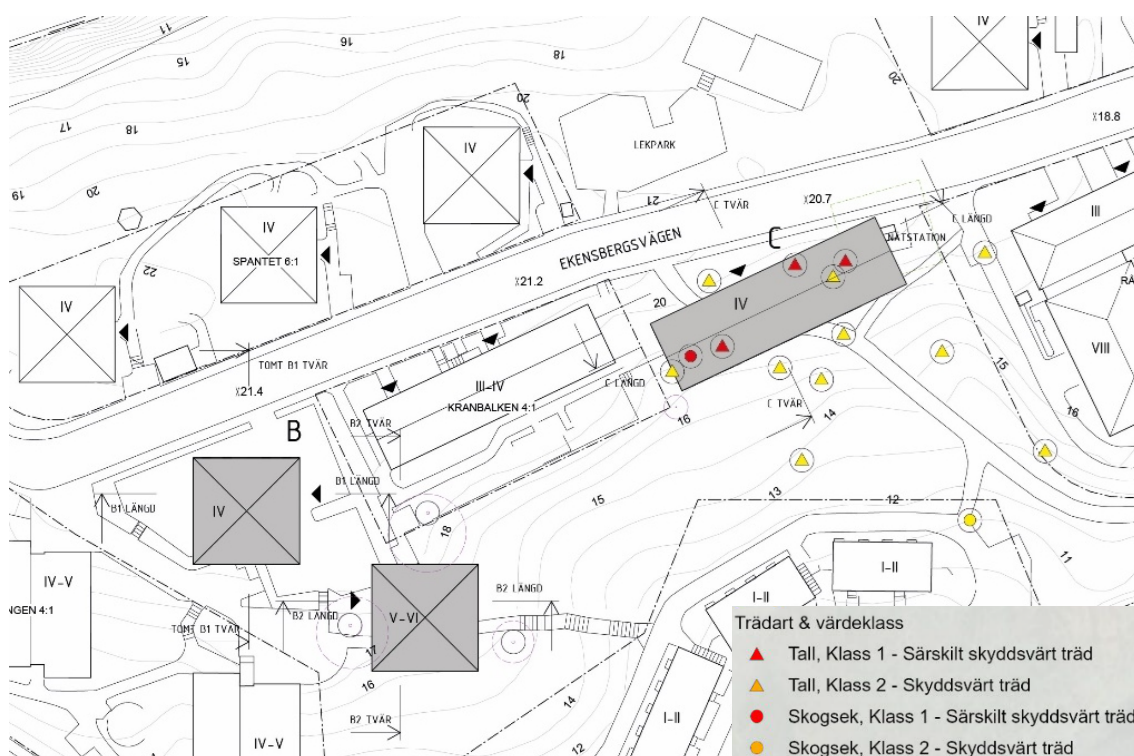


nordfladdermus var märkbart lägre inom samtliga delar av inventeringsområdet. De för fladdermöss mest värdefulla områdena bedöms finnas i den östra delen av inventeringsområdet och vidare öster ut mot Bryggvägen där mer öppnare partier förekommer. Skogsområdena inom inventeringsområdet bedöms hysa relativt goda förutsättningar för områdets fladdermöss, trots detta noterades endast två arter. Söder om Gröndalsvägen vid Fregattberget, finns ett större sammanhängande grönområde där flera arter fladdermöss noterades under samma period (Ekologigruppen 2024). Sannolikt rör sig dessa arter inte vidare över Gröndalsvägen och upp i det aktuella inventeringsområdet vid Ekensbergsvägen.

### Planförslag som ligger till grund för bedömningen

Sedan planstart har flera olika typologier studerats och utvärderats utifrån både möjlighet att minimera påverkan på naturmiljön, men också utifrån aspekter som stadsbild och rationell byggbarhet. Det förslag som stadsbyggnadskontoret vill pröva i ett samråd innehåller stockholmshus i område B och C. I situationsplan nedan finns föreslagna fotavtryck.

De skyddsvärda träd som är inventerade ligger framförallt i den nordvästra delen av område C. 7-10 träd bedöms behöva avverkas i samband med en exploatering.



*Situationsplan, föreslagen struktur att pröva i samråd.*

### Skyddsåtgärder och grönkompensation

Stadsbyggnadskontoret bedömer att skyddsåtgärder kan bli aktuella för fåglar och fladdermöss för att inte utlösa förbud enligt artskyddsförordningen. Åtgärder som kan bli aktuella är:

- All avverkning, markarbeten m.m. ska genomföras under icke häckningssäsong. Avverkning av hållträd ska göras under september månad.
- Sätta upp fladdermusholkar för att ersätta eventuell förlust av viloplatser.
- Insektsförstärkande åtgärder (primärt för födotillgången) i de trädklädda avsnitt som inte exploateras.

Skyddsåtgärder och skademildrande åtgärder föreslås också för att minska den negativa påverkan av planen under bygg- respektive driftskedet.

Exploateringskontoret har i uppdrag att kompensera för ianspråktagande av mark i områden med ekologiska värden. Ekologisk grönkompensation kommer att behöva vidtas utöver ovan nämnda skyddsåtgärder. Möjliga åtgärder är exempelvis att säkerställa att skötsel av naturmark i eller i anslutning till bebyggelseområdet sköts på ett sätt som fortsatt gynnar och utvecklar befintliga värden, samt nyplantering av ek och tall på strategiska platser i närområdet. Inom planområdet är det svårt att kompensera för skadade naturvärden och kompensationsåtgärder utanför planområdet kan därför vara aktuella.

### Kontorets synpunkter

Området ligger inom spridningssamband för både barrskog och ädellövskog, men ingår inte i ESBO (ekologiskt särskilt betydelsefulla områden). Projektområdet är litet och bedöms inte blockera befintliga samband. Naturvärden i området är främst kopplade till äldre träd. Vid en exploatering av området kommer ett flertal skyddsvärda och särskilt skyddsvärda träd, cirka sju till tio, behöva avverkas eftersom de står i det område, nära gatan, där ny bebyggelse är lämplig att uppföras.

Vidare bedömer stadsbyggnadskontoret att skyddsåtgärder kan bli nödvändiga för att inte utlösa förbud enligt artskyddsförordningen för fåglar och fladdermöss. De fåglar som funnits häckande eller bedömts möjligen kan häcka inom planområdet har relativt låga krav på sin livsmiljö, varför stadsbyggnadskontoret bedömer att skyddsåtgärder är möjliga att genomföra på ett sådant sätt att arterna kan bibehålla en tillfredställande population. Området för planerad exploatering bedöms inte vara det mest värdefulla för fladdermöss,

bättre habitat finns i närområdet, både längre österut mot Bryggvägen samt söder om Gröndalsvägen. Området bedöms heller inte hysa kolonier av fladdermöss, däremot bedöms det användas som födosöksområde, varför skyddsåtgärder kan bli aktuella.

Sammantaget bedömer stadsbyggnadskontoret att en exploatering i området kommer få måttligt negativa men begränsade konsekvenser för den biologiska mångfalden i området.

#### Stadsbyggnadskontorets förslag till beslut

Kontoret föreslår att stadsbyggnadsnämnden godkänner kontorets redovisning av naturvärden i området och att samråd ska genomföras.

SLUT