

SVEA ARTILLERI 2

KONSEKVENSBESKRIVNING KULTURMILJÖ



Inkom till Stockholms stadsbyggnadskontor - 2022-04-01, Dnr 2020-08133

SLUTVERSION

2022-04-01

UPPDRAG

Titel på rapport: Svea Artilleri 2 - Konsekvensbeskrivning kulturmiljö
Version: Slutversion
Datum: 2022-04-01

MEDVERKANDE

Beställare: MHS Bostäder
Kontaktperson: Olov Ettefalk

Konsult: Tyréns AB
Uppdragsansvarig: Martin Lagergren
Handläggare: Lisa Skanser
Kvalitetsgranskning: Louise Westman

ÖVRIGT

Utskrift: Rapporten läses vid utskrift i liggande A4.
Bilder och illustrationer är skapade av Tyréns AB om inget annat anges.
Framsida Illustration: Belatchew

Tyréns Sverige AB

Tel: 010 452 20 00
www.tyrens.se

Säte Stockholm
Org.Nr: 556194-7986

INNEHÅLLSFÖRTECKNING

INLEDNING	4
Bakgrund	4
Konsekvensbeskrivning kulturmiljö.....	4
Tidigare utredningar	4
FÖRUTSÄTTNINGAR	6
Plan- och bygglagen (2010:900).....	6
Riktlinjer i kulturmiljöanalysen.....	13
KORT HISTORIK FÖR PLANOMRÅDET	14
NULÄGESBESKRIVNING	16
Närområde	16
Fastigheten Svea Artilleri 2	17
PLANFÖRSLAGET	18
KONSEKVENSER FÖR KULTURMILJÖN	21
Påbyggnad av befintliga byggnader.....	22
Uppförande av ny byggnad A.....	25
Uppförande av ny byggnad E.....	30
Ändring av mark och landskap.....	33
Konsekvenser för stadsbyggnadsmönster	35
Konsekvenser för stadsbild	37
Konsekvenser för riksintresset	41
Relation till stadens styrdokument	44
Konsekvenser i relation till kulturmiljöanalysens riktlinjer	45
Samlad bedömning	49



INLEDNING

Bakgrund

Tyréns Sverige AB har fått i uppdrag av Stiftelsen MHS Bostäder att upprätta en konsekvensbeskrivning för kulturmiljö kopplad till detaljplanarbete för Svea Artilleri 2 inom stadsdelen Ladugårdsgårde i Stockholm (2020-08138). Planen syftar till att möjliggöra fler bostäder för personal och studenter inom Försvarsmakten.

Stadsbyggnadsnämnden gav 2020-11-12 stadsbyggnadskontoret i uppdrag att påbörja planarbete. Inför beslutet togs ett tjänsteutlåtande, Startpromemoria, fram av stadsbyggnadskontoret, daterad 2020-08-07.

Föreliggande konsekvensbeskrivning har utarbetats till plansamrådet.

Konsekvensbeskrivning kulturmiljö

En konsekvensbeskrivning för kulturmiljö tas fram i samband med planläggning som berör kulturhistoriskt värdefulla byggnader eller miljöer. Syftet

med konsekvensbeskrivningen är att beskriva den påverkan som bedöms uppstå på kulturvärden och analysera vilka konsekvenser planen ger för kulturvärden och kulturmiljön. Konsekvensbeskrivningen ska fungera som stöd för myndigheter, remissinstanser och allmänhet i planprocessen.

Tidigare utredningar

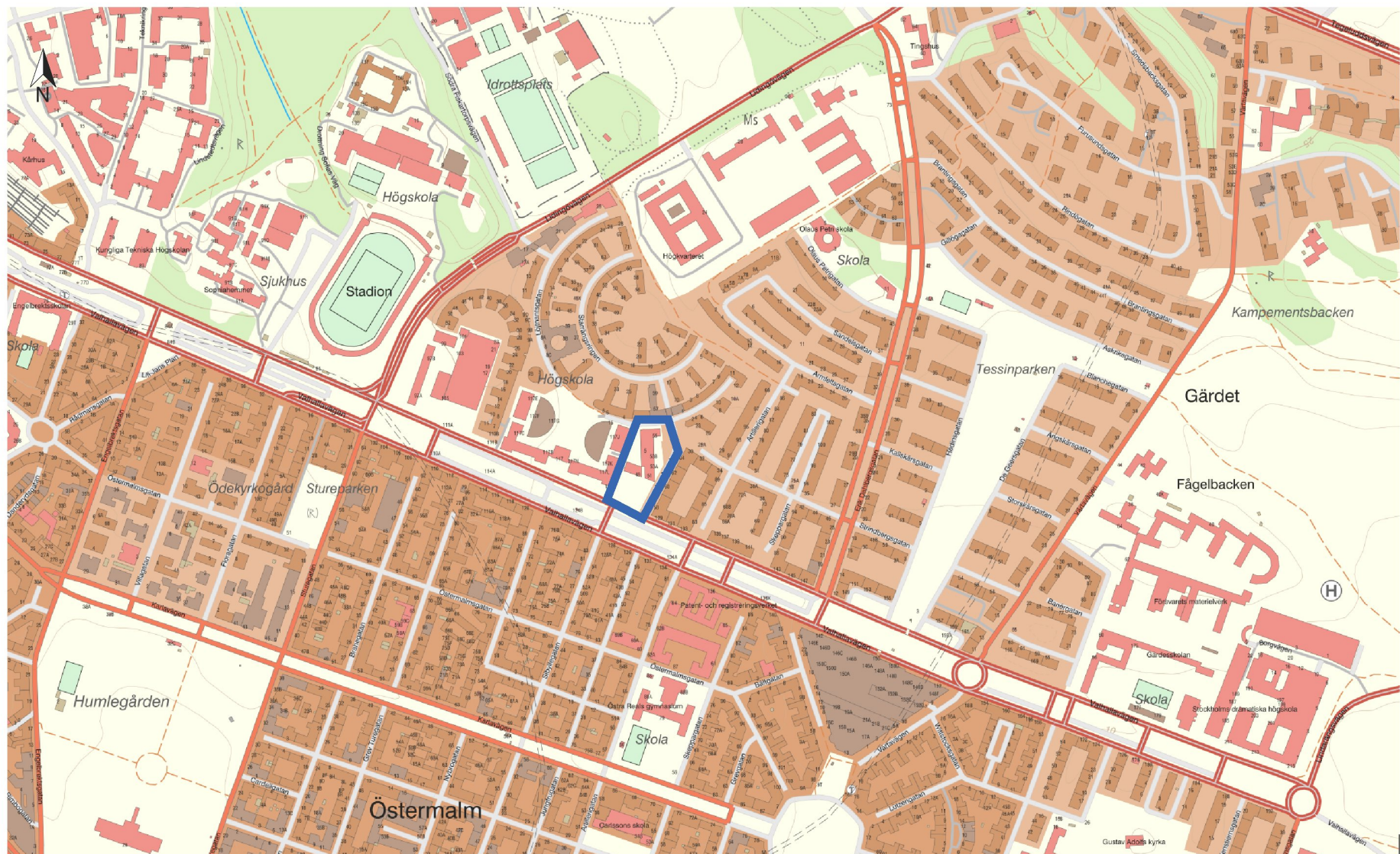
En kulturmiljöanalys har tagits fram av AIX Arkitekter AB, 2021-03-09 rev. 2021-11-09. Analysen togs ursprungligen fram som underlag inför s.k. parallella arkitektuppdrag och har senare uppdaterats för att kunna utgöra samrådsmaterial.

I analysen beskrivs planområdets och omgivningens historik och nuvarande bebyggelse. I rapporten ingår kulturhistorisk värdering av f.d. Svea Artilleriregementes bebyggelse och bebyggelsen inom och i anslutning till planområdet. Det redogörs för platsens relation till och betydelse för riksintresset för kulturmiljö. Det ges också riktlinjer för ny bebyggelse och en tålighets- och känslighetsanalys avseende ny bebyggelse är inkluderad.

Kulturmiljöanalysen fungerar som underlag för föreliggande konsekvensbeskrivning. Planförslagets konsekvenser bedöms i relation till de kulturvärden och de riktlinjer som redovisas i kulturmiljöanalysen.



Kulturmiljöanalys Fastigheten Svea Artilleri 2, Stockholms kommun Stockholms län 2021-03-09 rev 2021-11-09.



På kartan är den aktuella fastigheten markerad med blå markering. Källa: Lantmäteriet.

FÖRUTSÄTTNINGAR

Plan- och bygglagen (2010:900)

Plan- och bygglagen (PBL) reglerar hur mark- och vattenområden används och samt hur markanvändningen skall utvecklas. Lagen fastställer att planläggningen av mark- och vattenområden är en kommunal angelägenhet och ställer krav på att kommunen upprättar en översiktsplan över hela kommunen. Lagen innehåller föreskrifter om bland annat detaljplaner och bygglov.

Planläggning enligt denna lag ska ske med hänsyn till natur- och kulturvärden, andra miljöaspekter samt mellankommunala och regionala förhållanden. Lagen fastställer att byggnader eller områden som är särskilt värdefulla från historisk, kulturhistorisk, miljömässig eller konstnärlig synpunkt inte får förvanskas. Dessa kan av kommunerna skyddas genom bestämmelse i detaljplan. Skyddet regleras i PBL:s 8 kapitel och de bestämmelser som läggs in i planen är juridiskt bindande.

Vid planläggning, i ärenden om bygglov och vid åtgärder avseende byggnader som inte kräver lov enligt Plan- och bygglagen är även 2 kap. 1 §, 3 §, 6 § tillämplig.

PBL 2 kap. Allmänna och enskilda intressen

1 § Vid prövningen av frågor enligt denna lag ska hänsyn tas till både allmänna och enskilda intressen.

3 § Planläggning enligt denna lag ska med hänsyn till natur- och kulturvärden, miljö- och klimataspekter samt mellankommunala och regionala förhållanden främja

1. en ändamålsenlig struktur och en estetiskt tilltalande utformning av bebyggelse, grönområden och kommunikationsleder,
2. en från social synpunkt god livsmiljö som är tillgänglig och användbar för alla samhällsgrupper,
3. en långsiktigt god hushållning med mark, vatten, energi och råvaror samt goda miljöförhållanden i övrigt,
4. en god ekonomisk tillväxt och en effektiv konkurrens, och
5. bostadsbyggande och utveckling av bostadsbeståndet.

6 § Vid planläggning, i ärenden om bygglov och vid åtgärder avseende byggnader som inte kräver lov enligt denna lag ska bebyggelse och byggnadsverk utformas och placeras på den avsedda marken på ett sätt som är lämpligt med hänsyn till

1. stads- och landskapsbilden, natur- och kulturvärdena på platsen och intresset av en god helhetsverkan.

6 § Tredje stycket

Vid planläggning och i andra ärenden samt vid åtgärder avseende byggnader som inte ingår i ett ärende enligt denna lag ska bebyggelseområdets särskilda historiska, kulturhistoriska, miljömässiga och konstnärliga värden skyddas. Ändringar och tillägg i bebyggelsen ska göras varsamt så att befintliga karaktärsdrag respekteras och tillvaratas.

PBL 8 kap. Krav på byggnadsverk, byggprodukter, tomter och allmänna platser

13 § Förvanskningförbud

En byggnad eller som är särskilt värdefull från historisk, kulturhistorisk, miljömässig eller konstnärlig synpunkt får inte förvanskas.

14 § Underhåll och varsamhet

Ett byggnadsverk ska hållas i vårdat skick och underhållas så att dess utformning och de tekniska egenskaper som avses i 4 § i huvudsak bevaras. Underhållet ska anpassas till omgivningens karaktär och byggnadsverkets värde från historisk, kulturhistorisk, miljömässig och konstnärlig synpunkt.

Om byggnadsverket är särskilt värdefullt från historisk, kulturhistorisk, miljömässig eller konstnärlig synpunkt, ska det underhållas så att de särskilda värdena bevaras.

17 § Varsamhet och ändringar

Ändring av en byggnad och flyttning av en byggnad ska utföras varsamt så att man tar hänsyn till byggnadens karaktärsdrag och tar till vara byggnadens tekniska, historiska, kulturhistoriska, miljömässiga och konstnärliga värden.

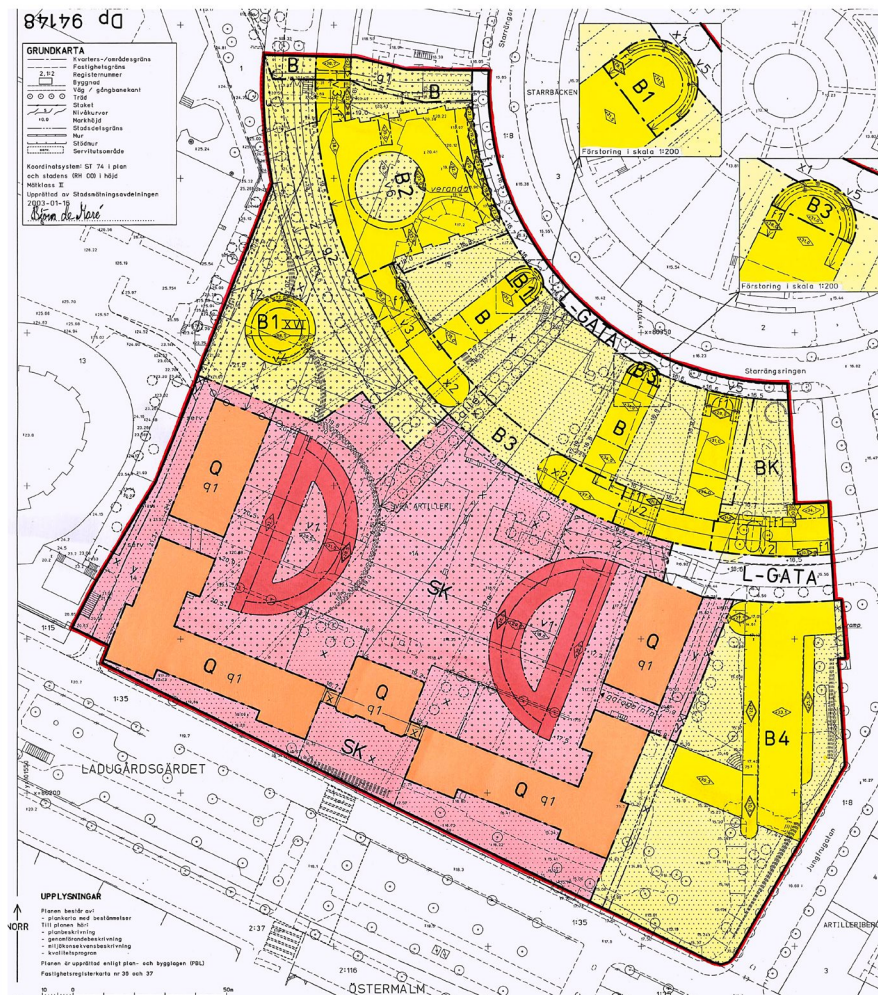
Gällande plan

För planområdet gäller detaljplan 94148 som vann laga kraft 2004-10-07. Planen är framtagen för att möjliggöra fortsatt utbyggnad av bostadsområdet Starrbacksängen, utbyggnad av Svea Artilleriregementes f.d. område för Militärhögskolan och för att kunna göra anpassningar av bebyggelsen inom Svea Artilleri 2. Byggrätterna inom Svea Artilleri 2 har inte utnyttjats. Byggnad inom fastigheten får utnyttjas som bostäder, handel tilläts i bottenvåningen. Övriga delar av fastigheten får inte byggas.

I planen meddelas inget kulturhistoriskt skydd för bebyggelsen inom Svea Artilleri 2. Angränsande byggnader inom Svea Artilleri 14 är försedd med skyddsbestämmelse.

*PI 94148 Detaljplan
för kv Svea Artilleri
mm inom stadsdelen
Ladugårdsgärdet
i Stockholm. Källa:
Stockholm stad*

PLANBESTÄMMELSER	
Följande gäller inom områden med nedanstående beteckningar. Bestämmelser inom beteckning gäller inom hela planområdet. Endast angiven användning och utformning är tillåten.	
Grönsbeteckningar	
	Grön, för planområdet
	Användningsgräns
	Egenskapsgräns
	Utgående gräns
Användning av mark	
	Allmänna platser
	Lokalradik
Kontroller	
	Bostäder
	Bostäder. Handel tilläts i bottenvåningen
	Bostäder. Vårdstöder. Handel tilläts i bottenvåning
	Bostäder med social och kommersiell service i bottenvåningen
	Bostäder. Handel tilläts i bottenvåning
	Bostäder. Handel
	Användning anpassad till bebyggelsens kulturvärde
	Höjningsplan
Utformning av allmänna platser	
	Förskriften höjd över nollplanet
	Plantade träd i två rader
Begränsning av markens bebyggande	
	Marken får inte byggas
	Marken får byggas under med kärnt bjudning
	Marken ska vara tillgänglig för gemensamhetsanläggning för gångmedel och trafik under mark
	Marken ska vara tillgänglig för gemensamhetsanläggning för gångar under mark
	Marken ska vara tillgänglig för underjordiska ledningar
	Marken ska vara tillgänglig för allmän gång- och cykeltrafik
	Marken ska vara tillgänglig för allmän gångtrafik till minst +25,5
	Marken ska vara tillgänglig för allmän gångtrafik till minst +24,5
	Marken ska vara tillgänglig för allmän fordonsstråk
	Marken ska vara tillgänglig för utlopp från angränsande fastigheter



Översiktsplan

I februari 2018 antog kommunfullmäktige Stockholms nya översiktsplan.

Planområdet ligger inom ett område *där komplettering kan prövas inom ramen för befintlig markanvändning och med utgångspunkt i kunskap om nuvarande karaktär, kvaliteter och behov.*

Arkitektur i översiktsplanen

I avsnittet Arkitektur och gestaltning anges följande riktlinjer i ÖP:

- Varje byggprojekt ska bidra till att stärka upplevelsen av Stockholm som helhet och förbättra den gemensamma stadsmiljön för medborgare och besökare. Det ska bidra positivt till omgivande stadsdel och samspele med sin närmiljö
 - Genom att bygga och planera framåt med utgångspunkt i Stockholms goda stadslivskvaliteter, kulturmiljöer och skönhetsvärden ska stadens identitet stärkas och utvecklas.
 - Stockholms karaktär skapas genom stadsdelarnas och byggnadernas unika

prägel. När staden växer är det viktigt att ta stöd i dessa kvaliteter vid tillägg och omvandlingar.

- Nya byggnader, till- och påbyggnader ska på ett medvetet sätt beakta och utveckla stadsdelens särart, förhållandet till topografi, platsens utblickar samt kopplingar mot vattnet och de gröna rummen.
- I allt stadsbyggande ska läget i staden beaktas med utgångspunkt från topografi, utblickar, kontakt med det gröna och vattnet.
 - Stor vikt läggs vid varje projekts nytta för allmänna intressen. Dess funktioner och kvaliteter ska bidra till ett attraktivare stadsrum. Viktiga utgångspunkter är trygghet, jämställdhet och att offentliga rum är tillgängliga för alla oavsett ålder, kön och funktionsnedsättning
- Offentliga rum ska planeras så att de blir attraktiva och inbjuder fler att stanna och delta i ett aktivt stadsliv. Stadens rum ska vara flexibla och robusta så att de fungerar under olika årstider, över dygnet och till vardags och evenemang.
 - Ett fungerande, tillgängligt och tillåtande offentligt rum är därför en viktig

utgångspunkt i all planering för att ge förutsättningar för en levande stad.

- Nya gröna kvaliteter behöver beaktas i både nya och befintliga miljöer så att balans mellan bebyggelse och grönska åstadkoms.
- Byggnadens eller platsens arkitektoniska idé ska kunna beskrivas. Mötet mellan byggnad och stadsrum ska tas tillvara så att de berikar varandra.
 - Nya byggnader ska gestaltas så att de bidrar till aktivitet och upplevelse av mänsklig närvaro i staden. Bottenvåningar som tillåter olika verksamheter och bidrar med öppenhet ger stadsrummen ökad trygghet och mångfald.
 - Fasader och tak bör genom sin utformning bidra till stadens liv. Arkitekturen i Stockholm ska utformas med god proportionering, medveten färgsättning och god dagsljushantering.
 - För att möjliggöra en klimatsmart växande stad ska byggnaderna kännetecknas av hållbara energilösningar och smart miljöteknik, tillsammans med anpassningar till framtida klimatförändringar.

Kulturmiljö i översiktsplanen

Under rubriken Kulturmiljö i en växande stad redogör Stockholms stad för hur kulturmiljöer ska tas tillvara i utvecklingen av staden. Relevant i detta fall är bland annat:

- Bebyggelse som är kulturhistoriskt värdefull och har betydelse för stads- och landskapsbilden ska ses som en resurs i stadsutvecklingen.
- Att väva samman ny bebyggelse med befintliga värden är angeläget i stadsbyggandet. Nya tillägg i stadsväven ska uttrycka ett medvetet förhållningssätt till kulturmiljöns värden.
- Stadsbyggandet ska ta sin utgångspunkt i kunskap om stadsdelarnas olika karaktär, hur de samspelar med landskapets förutsättningar, deras olika stadsplanemönster och hustyper. Ett medvetet förhållningssätt till befintliga kvaliteter är därför en förutsättning vid tillägg och omvandlingar.
- Kulturmiljöns värden ska fortlöpande identifieras, säkerställas, tas omhand och utvecklas.
- Ny bebyggelse, ändringar och tillägg i befintliga miljöer ska utföras omsorgsfullt, med konsekventa karaktärsdrag och genomarbetade detaljer grundade på en gedigen analys.

- Vid mindre kompletteringar och ändringar ska hänsyn tas till omgivande stadsbyggnadskaraktär. Ett formulerat förhållningssätt behövs till befintlig bebyggelsens skala, placering, proportioner, byggnadsmaterial och färgsättning.
- Ändringar och renoveringar av enskilda byggnader ska utgå från kunskap om befintlig kulturmiljö. Ändringar ska göras medvetet så att karaktärsdrag tas tillvara och utvecklas. Ett förhållningssätt som förstärker kulturvärdena kan innebära en anpassning till den befintliga karaktären eller ett mer samtida uttryck

Stockholms byggnadsordning

Stockholms byggnadsordning kan ses som ett tematiskt tillägg till översiktsplanen som förtydligar planens delar om allmänna intressen: Kulturmiljö i en växande stad och Arkitektur och gestaltning.

Byggnadsordningen syftar till att förtydliga helhetsbilden av staden och stärka förståelsen för Stockholms landskap, bebyggelse och olika karaktärer. Kunskap om Stockholm utgör en förutsättning och utgångspunkt för det som ska byggas.

Förändringar, förnyelse och kompletteringar ska enligt byggnadsordningen göras utifrån kunskap om Stockholms olika stadsbyggnadskaraktärer. Planområdet ligger i mötet mellan byggnadsord-

ningen stadsbyggnadskaraktärer Stenstadens krans (Gärdet), Tät stadsenklav (Starrbäcksängen) och övrigt (Institutionsbältet). För stadsbyggnadskaraktärerna Stenstadens krans och Tät stadsenklav finns förhållningssätt redovisade, förhållningssätt som delvis överlappar varandra. Följande punkter kan ses som gemensamma:

- Utforma nya byggnader inom befintlig struktur utifrån en samtida tolkning av platsens förutsättningar och närliggande bebyggelse. Utforma grupper av nya hus utifrån en sammanhållen gestaltsidé.
- Utforma kompletteringsbebyggelse utifrån ett helhetsperspektiv. Beakta närliggande bebyggelse.
- Utveckla stadsdelarna genom att komplettera med nya verksamhetslokaler i strategiska lägen och vid centrala stråk. Omvandling av lokaler till bostäder bör undvikas.

För stenstadens krans finns riktlinjer kring topografi och grönska som inte är relevanta i detta fall. För tät stadsenklav är följande punkter också relevanta:

- Utveckla de täta stadsenklaverna med utgångspunkt ur de tydliga gestaltsidéerna vad gäller planmönster med axlar i gatustrukturen, tydliga bebyggelsefronter mot vattenrummen och kvartersindelningen.
- Ta tillvara och utveckla torg och parker för att möta behovet av rekreation och mötesplatser.

Till byggnadsordningen finns även ett verktyg för stadens gestaltning.

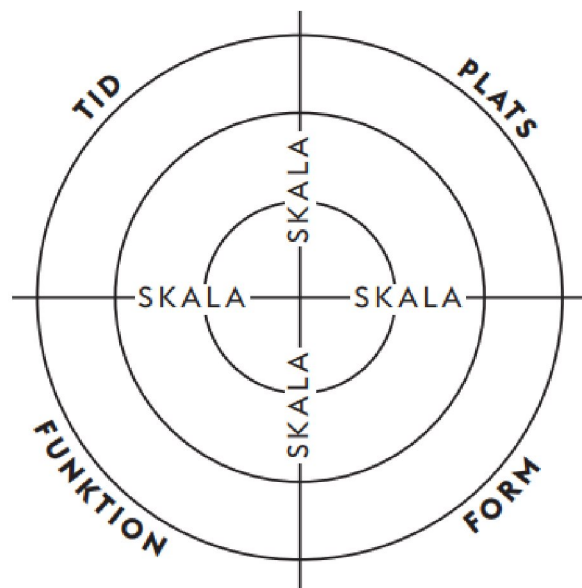
Skala - Stadens rum och bebyggelse ska utvecklas i relation till alla skalor, från detalj till staden som helhet.

Tid - Det byggda ska ta stöd av kunskap om historien, spegla samtiden och planeras för framtida behov.

Plats - Det byggda ska utformas med stöd av kunskap om den specifika platsen och om Stockholms karaktärsdrag.

Form - Arkitekturen ska uttrycka sin samtid, utvecklas med stöd av Stockholms karaktär och kunna beskrivas som idé.

Funktion - Det byggda ska användas som verktyg för att bidra till att lösa samhällets långsiktiga behov och tillföra staden kvaliteter med människan som utgångspunkt.



Stockholms arkitekturpolicy

Stockholms arkitekturpolicy är ytterligare en komponent (tillsammans med översiktsplanen, riksintressebilagan och byggnadsordningen) i den övergripande strategi Stockholms stad har för stadens arkitektur.

I arkitekturpolicyn tillämpas det verktyg för gestaltning som återfinns i byggnadsordningen och här införs en indelning av begreppet skala i staden – området – byggnaden.

Att alla projekt ska ha en arkitektonisk idé som står sig genom hela planerings- och byggprocessen är ett centralt budskap i policyn.

Kulturhistorisk klassificering och värdering

Fastigheten Svea Artilleri 2, likt fastigheterna i området Starrbäcksängen norr om denna, är streckade i Stockholms stads klassificeringskarta. Streckningen tillämpas för fastigheter vars bebyggelse ännu inte är klassificerad, samt för obebyggda fastigheter. Det innebär att den postmoderna och senare bebyggelsen i nära anslutning till den aktuella fastigheten inte utvärderats före AIX kulturmiljöanalys gjordes 2021.

Avseende Svea Artilleri 2 har AIX bedömt att de befintliga byggnadernas kulturvärden är måttliga. AIX har dock identifierat kulturvärden, se intilliggande textruta för en kortsammanfattning, texten i sin helhet finns på s.32 i AIX rapport.

Till planområdet angränsande fastighet Svea Artilleri 14 rymmer blåklassad bebyggelse. Blått är den högsta klassen i klassificeringssystemet och innebär att fastigheten har bebyggelse av synnerligen högt kulturvärde. I omgivningen finns ett antal andra blåklassade objekt men få står i direkt visuell kontakt med planområdet. F.d. Patent- och registreringsverket i kvarteret Uppfinnaren är ett undantag. Grönklassad bebyggelse, särskilt värdefull från historisk, kulturhistorisk, konstnärlig eller miljömässig synpunkt, förekommer i stor omfattning i närområdet, framför allt på Valhallavägens södra sida och i Gärdesskogen. Det till planområdet närliggande kvarteret Artilleriberget är däremot i sin helhet klassificerat som gult, dvs det bedöms ha positiv betydelse för stadsbilden och/eller visst kulturhistoriskt värde.

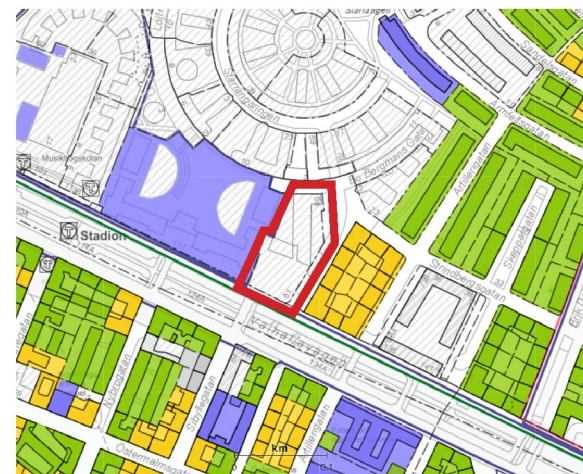
Fastigheten i relation till närmiljö/stadsbild

Bebyggelse

Fastighetens befintliga bebyggelse, ritad 1987, ger omgivande volymer arkitektoniskt och rumsmässigt utrymme genom det indragna läget och i huvudsak låga byggnadshöjder. Högdelen i fastighetens nordöstra del utgör ett portalmotiv vid entrén till Starrbäcksängen tillsammans med en motsvarande högdelen i kvarteret Svea Artilleri 3 och Jungfrutorg. Byggnaderna bedöms ha ett kulturhistoriskt värde i sitt sammanhang, främst ur plan- och arkitekturhistoriskt perspektiv. Som solitärer är det kulturhistoriska värdet svagare. Torget är i sin närmiljö en viktig platsbildning med miljöskapande värden.

Miljö

Fastigheten tillhör den militära närvaron i Östermalm, där de militära anläggningarna utgör en viktig del av stadsdelens identitet och historia. Det kulturhistoriska värdet hos dessa byggnader är gemensamt mycket högt. Historiskt gränsade Svea Artilleri till det öppna Ladugårdsgårdens övningsfält men i och med förverkligandet av stadsplanen för Gärdet på 1930-talet förlorades direkt kontakt med det då nedlagda militära övningsfältet. Fastigheten landade mellan militärkasernen och det nya storskaliga bostadsområdet och fick en mellanrumskaraktär som delvis finns kvar idag. Genom kopplingen till den militära verksamheten ingår fastigheten i Östermalms likväl som stadens och rikets militärhistoria.



Klassificeringskarta, aktuell fastighet markerad med röd markering. Källa: Stockholm stad

Blått - bebyggelse av synnerligen högt kulturhistoriskt värde.

Grön - högt kulturhistoriskt värde. Bebyggelsen är särskilt värdefull från historisk, kulturhistorisk, miljömässig eller konstnärlig synpunkt.

Gult - bebyggelse av positiv betydelse för stadsbilden och/eller av visst kulturhistoriskt värde.

Fastighet markerad med grått går inte att hänföra till någon av ovanstående kategorier. Det finns även fastigheter som är skrafferade vilket betyder att de ännu inte är klassificerade, alternativt att fastigheten är obebyggd. Fastigheter som inte är klassificerade kan ha stora kulturhistoriska värden, även om Stads-museet ännu inte tagit ställning till dessa värden.

Miljöbalken (1998:808)

Miljöbalken (MB) syftar till att främja en hälsosam och god miljö för både nuvarande och framtida generationer genom bestämmelser för hushållning av mark och vatten och reglerar bland annat riksintressen för kulturmiljövården.

Riksintresse för kulturmiljövård

Områden av riksintresse för kulturmiljövården är sammanhängande miljöer av särskilt stor betydelse ur ett nationellt perspektiv och regleras i 3 kap 6 § MB. Ett riksintresse för kulturmiljövården är en miljö eller ett landskap som särskilt väl återspeglar viktiga historiska skeenden och samhällsprocesser. Inom riksintresseområden väger de kulturhistoriska värdena därför särskilt tungt vid beslut om ändrad mark eller vattenanvändning och den fysiska miljön i övrigt. Att tillvarata kulturmiljövårdens riksintressen handlar dels om att förhindra att värdena skadas, dels om att områdets kulturhistoriska värden och potential ska vara fortsatt tongivande vid förändringar.

Stockholms innerstad med Djurgården är av riksintresse för kulturmiljövården. Riksantikvarieämbetets motivering av utpekandet lyder:

Motivering: Storstadsmiljö, präglad av funktionen som landets politiska och administrativa centrum sedan medeltiden och de mycket speciella topografiska och kommunikationsmässiga förutsättningarna för handel, samfärdsl och försvar. Utvecklingen inom stadsplane- och byggnadskonsten har fått särskilda

tydliga uttryck med alla epoker från medeltid till nutid väl representerade. Residens-, domkyrko och universitetsstad samt viktig sjöfarts- och industristad. (Stiftsstad, Skolstad)

Riksintresseområdets uttryck, olika miljöer och företeelser som tillsammans berättar om viktiga aspekter av stadens historia och skapar grunden för riksintresset, beskrivs i Riksantikvarieämbetets riksintressebeskrivning.

AIX Arkitekter har i kulturmiljöanalysen identifierat vilka av riksintresseuttrycken som är av relevans för planområdet:

Uttryck för funktionen som huvudstad och förvaltningsstad allt sedan medeltiden, men särskilt från 1600-talet och framåt. Kungliga miljöer, byggnader för rikets och länets förvaltning, kulturinstitutioner och annan bebyggelse som sammanhänger med funktionerna som huvudstad och länsstad. [...]

Det sena 1800-talets stadsbyggande med esplanadsystemet och gator av olika bredd och karaktär, och byggnader i bestämda hushöjder. Villastaden, nya typer av offentliga byggnader, folkrörelsebyggnader och -miljöer, kommunaltekniska anläggningar och parker. Genombrottsgrator och områden planlagda som "ny stadsdel" i enlighet med 1874 års byggnadsstadga. Den täta och enhetliga stenstadsbebyggelsen.

1900-talets stadsbyggande och bebyggelseutveckling. Lärkstaden, Diplomatstaden, Birkastan,

Röda Bergen, Kungsgatan och andra miljöer som återspeglar stadsplanering och bebyggelseutvecklingen under århundradets inledande årtionden. Terränganpassade planer, storgårdskvarter, men även fullföljandet av den äldre rutnätsstaden. Parkanläggningar och grönska, innerstadens koloniträdgårdar. Uttryck för det moderna välfärdssamhället och dess stadsbyggande, så som Gärdet, Slussen och Hötorgscity. Smalhusområdet Abessinien i Hjorthagen.

Det vetenskapliga, intellektuella och religiösa livets byggnader och miljöer. Observatoriet, den gamla tekniska högskolan och byggnader och miljöer som hör samman med det gamla universitetsområdet. Byggnader för akademier och lärda samfund. Bibliotek, utställningslokaler och de många museerna. Institutionsbältet på Norra Djurgården. Bergianska trädgården. [...]

Andra Stockholmska särdrag som anpassningen till naturen, fronten mot vattenrummen och Stockholms inlopp, både från Saltsjön och Mälaren. Vyerna från viktiga utsiktspunkter, blickfång, kontakten med vattnet. De tydligt avläsbara "årsringarna" i stadsväxten. Stenstadens tydliga yttre gräns. Stadssiluetten med den begränsade hushöjden där i stort sett bara kyrktornen och offentliga byggnader tillåts höja sig över mängden. Byggnader och miljöer med anknytning till konstnärliga verk och historiska personer.

På sid. 32. I kulturmiljöanalysen beskriver AIX hur planområdet relaterar till de identifierade uttrycken.

Riksintresset i översiktsplanen

Hur riksintressen enligt miljöbalken ska tillgodose redovisas i översiktsplanens bilaga Riksintressen enligt miljöbalken. I bilagan redovisas förhållningssätt kring sju olika teman med riksintressant bebyggelse. För planområdet är flera av dessa teman relevanta men i synnerhet Stockholm som sjöfarts-, militär-, och industristad.

I texten som beskriver temat används en bild av kanslihuset inom Svea Artilleri 2 som illustration.

Inom det stora riksintresset Stockholms innerstad med Djurgården har Stockholms stad i samråd med Länsstyrelsen i Stockholms län identifierat 46 delområden som värdekärnor. De ska uppfattas som miljöer, vilka är särskilt betydelsefulla för möjligheten att förstå, uppleva och avläsa specifika historiska skeden och företeelser som riksintressebeskrivningen lyfter fram.

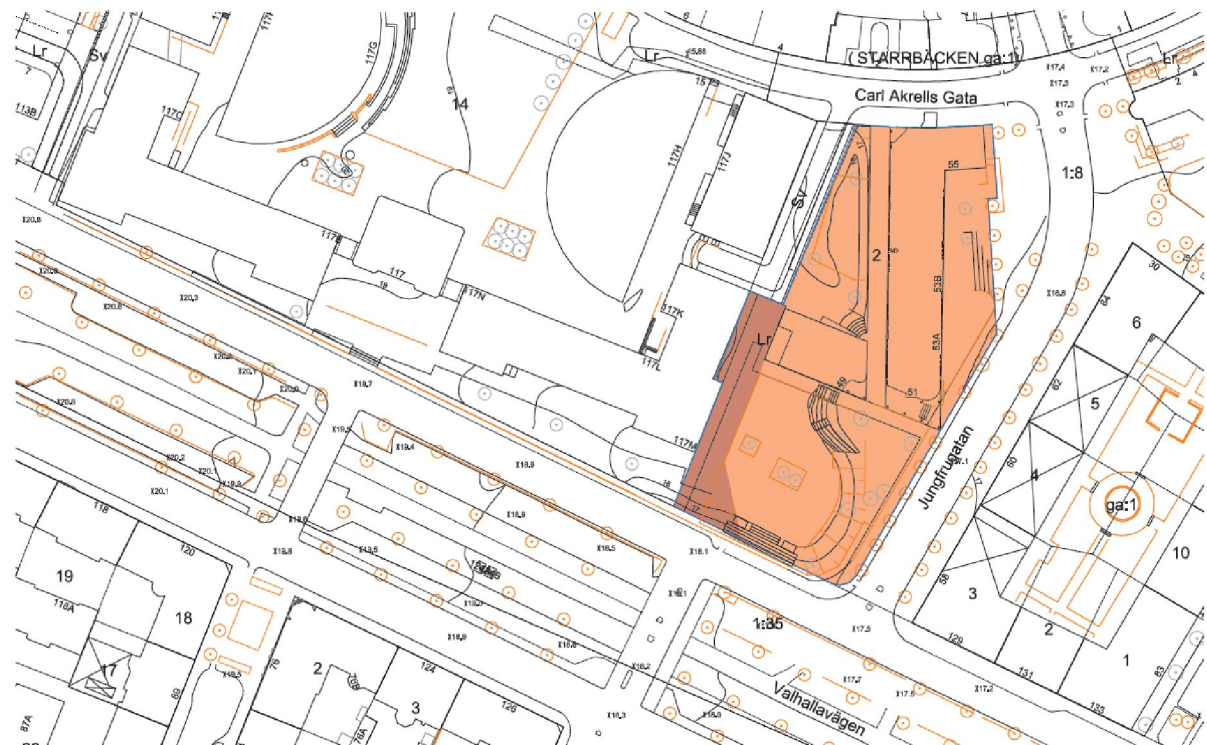
Planområdet är beläget i direkt anslutning till värdekärnorna 1800-talets stadsplanestruktur och esplanaderna samt Institutionsbältet på Norra Djurgården.

För Institutionsbältet på Norra Djurgården redovisas i riksintressebilagan följande värdebärande karaktärsdrag:

- Grupperingen av fritt placerade byggnader i grönska.
- De ursprungliga parkanläggningarna med väl genomtänkt gestaltning, ofta med stora uppvuxna träd vilka bidrar till institutionsparkernas karaktär och identitet.
- De ursprungliga enskilda byggnaderna med dess monumentala karaktär och väl genomarbetade byggnadsdetaljer.
- Byggnadernas betydelse som landmärken i stadslandskapet

Riktlinjer i kulturmiljöanalysen

AIX Arkitekter har inom ramen för kulturmiljöanalysen utarbetat riktlinjer för kommande utveckling av fastigheten. Riktlinjerna är framtagna utifrån den känslighets och- tålighetsanalys som presenteras på sidan 33 i rapporten.



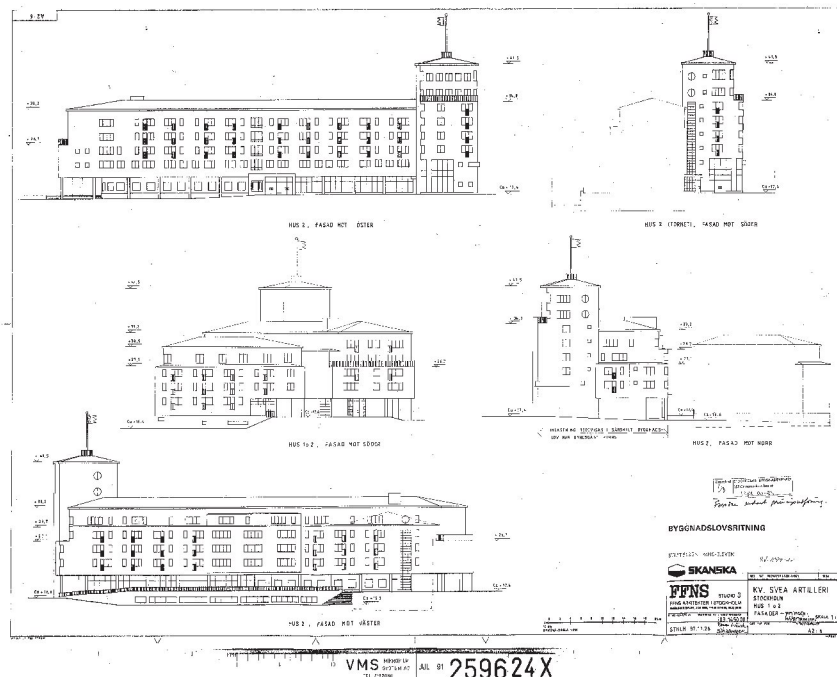
Känslighets- och tålighetsanalys hämtad ur kulturmiljöanalysen. Hög känslighet är markerat med rött och Känsligt mot ändring i orange. Källa: AIX.

KORT HISTORIK FÖR PLANOMRÅDET

AIX Arkitekter har i kulturmiljöanalysen redogjort för områdets historik och bebyggelsens framväxt. Här tecknas endast en kort sammanfattning.

Svea Artilleriregemente flyttade 1876-77 från nuvarande Armémuseums lokaler på Riddargatan till en nybyggd kasernanläggning i norra fonden av Nybrogatan. Trakten var kuperad med Tyskbagarbergen söder om det nya regementsområdet. Nivåskillnader fanns även inom kasernanläggningen och delar av bebyggelsen uppfördes med souterrängvåningar. Ytan som numera utgörs av fastigheten Svea Artilleri tillhörde regementet och användes för bl. a. pjäsexercis. Delar av ytan hade en parkartad karaktär och det fanns periodvis låg förrädsbebyggelse närmast den östra kasernen.

Regementet verkade på platsen till slutet av 1940-talet då det omlokiserades till Rissne. På 1950-talet lokaliserades delar av Sveriges Radio (TV-verksamheten) till regementsområdet. Kansli- och kasernbyggnaderna fortsatte att användas för militära ändamål, Artilleri- och Ingenjörsofficersskolan och senare Militärhögskolan. Under 1900-talets andra hälft var nuvarande Svea Artilleri 2 i huvudsak obebyggd men periodvis fanns någon lägre och enklare lagerbyggnad uppställd längs Jungfrugatan. Det fanns vid denna tid planer på att dra vidare Sibyllegatan norrut från Valhallavägen och delar av kasernbebyggelsen revs, möjligen för att förbereda denna stadsplanereglering som inte kom att genomföras. Ett nytt kvarter, Konstapeln, lades ut i norra delen och norr om nuvarande planområde och på 1960-talet togs en ny stadsplan fram för att bebygga kvarteret. Ett punkthus i sju våningar och ett parkeringsgarage möjliggjordes av planen som aldrig kom att förverkligas.



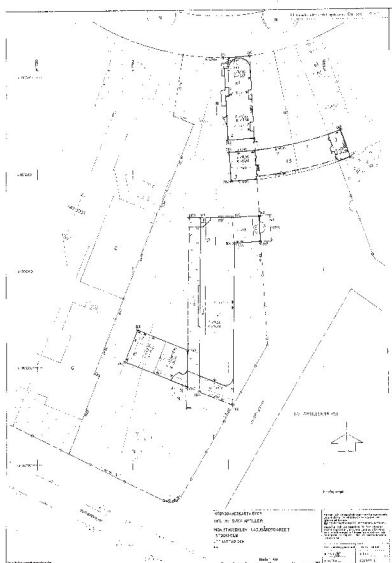
Ritningarna till bebyggelsen inom Svea Artilleri 2 upprättades 1987 av FFNS arkitekter i Stockholm. Källa: Stockholm stad.

Under 1980-talet togs ett samlat grepp om artilleriregementet och området norr och öster om det. Efter ett markavtal mellan staten och Stockholms stad kunde staden genom Aleksander Wolodarski upprätta en större sammanhängande stadsplan med en karaktäristisk ekerformad planfigur. Planen vann laga kraft 1987.

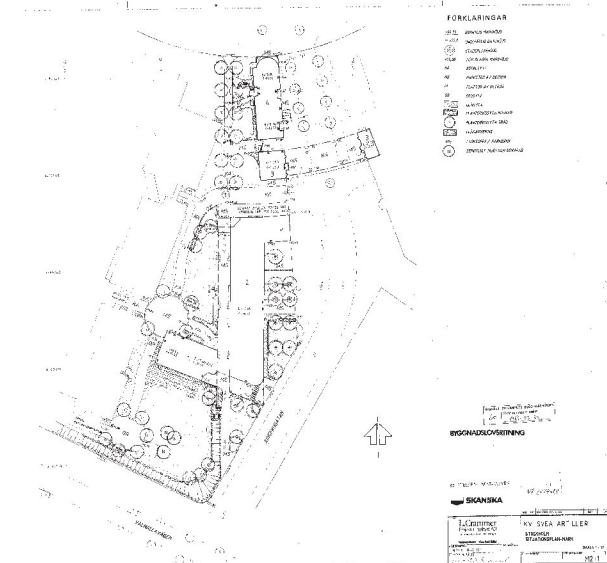
1987 års plan möjliggjorde den befintliga bebyggelsen inom fastigheten med dragningen av Jungfrugatan och platsbildningen på båda sidor av gatan.

Fastigheten bebyggdes 1989-91 med två bostadshus i en Z-form. Byggherre var Stiftelsen MHS Eleven som också lät uppföra byggnaderna närmast nor om Carl Akrells gata. Syftet var att anordna bostäder för studenter vid Militärhögskolan, både i form av vanliga lägenheter och hotellägenheter (belägna i nuvarande Clarion Collection Hotel Taptö).

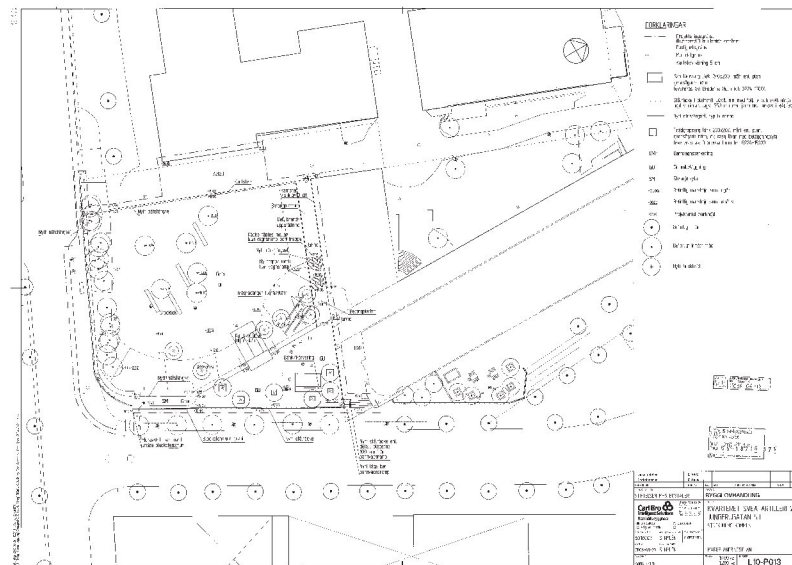
I bottenvåningen på den längre och tornkrönta byggnaden inom Svea Artilleri 2 bereddes plats för en livsmedelsbutik och ytterligare någon butikslokal.



Nybyggnadskarta över del av Svea Artilleri från 1987. Källa: Stockholm stad.



Markplaneringen utformades av L. Crammers projekteringsbyrå 1987. Källa: Stockholm stad.



För förskolans räkning ändrades den nedsänkta gårdsytan mot Valhallavägen år 2006 efter ritningar av landskapsarkitekter på Carl Bro. Källa: Stockholm stad.

För ritningarna till bebyggelsen svarade Sofia Oscarsson vid FFNS arkitekter i Stockholm. Principutformningen hade gjorts 1987 av Roman Wozniak och Willy Hermansson FFNS arkitekter i Stockholm. Utformningen kan beskrivas som en stillsam och lågmäld nyfunktionalism.

Den nya bebyggelsen förlades med ett rejält indrag från Valhallavägen. Platsen mellan byggnaderna och Valhallavägen var nedsänkt, Valhallavägen hade på 1930-talet dragits vidare mot öster i ett högre läge, och utformades som en grön, relativt oprogrammerad yta med grusgångar, gräsytor samt befintliga och nya träd (markplaneringen utformad av L.

Crammers projekteringsbyrå). Gårdsytan mellan de nya byggnaderna utformades med en asfalterad angöringsväg, en rundel belagd med betongsten, gräsytor och enstaka träd. Längs Hus 2 anlades en gångväg som gav en gen förbindelse mellan Valhallavägen och den centrala dammen i det nya bostadsområdet.

Sedan 2005 har en förskola varit inrymd i C1 först med tidsbestämt lov och sedan 2016 med permanent bygglov i samband med en ombyggnad av lokalerna. För förskolans räkning ändrades den nedsänkta gårdsytan mot Valhallavägen år 2006 efter ritningar av landskapsarkitekter på Carl Bro.

Nu försågs den plana gräsyten med en stocklek och slänterna utnyttjades för bl. a. en rutschkana. Nya stängsel och murar tillkom.

Den inre gården har också omgestaltats för förskolan.

2004 års detaljplan har medivit byggrätter som inte utnyttjats. År 2010 inleddes ett nytt detaljplaneärende med syftet att möjliggöra utveckling av fastigheten. Denna planändring avbröts dock i sent skede.

NULÄGESBESKRIVNING

Närområde

Albert Lindhagens stadsregleringsplan från sent 1800-tal präglar Valhallavägen och stadsstrukturen söder om esplanaden, med rätvinkliga gator och bebyggelse i slutna kvarter.

Valhallavägen fungerar som en barriär mellan den klassiska stenstaden och Gärdet och de skilda årsringarna på gatans olika sidor.

Bebyggelsen längs gatans norra sida förhåller sig höjdmässigt till stenstaden på andra sidan vägen och följer i regel även strukturen med långsida fasad vänd mot gatan. Området har diversifierade och öppna, i huvudsak yngre, bebyggelsemiljöer. Från planområdet och norrut karaktäriseras stads-bilden av den monumentala institutionsarkitektur som Svea Artilleri, Kungliga musikhögskolan, Stockholms stadion och Sofiahemmet står för. Bebyggelsen utgör tydliga årsringar där varje byggnad talar sitt formspråk, typiskt för sin tid.

Svea Artilleris långsträckt fasad märks väl längs Valhallavägen. Fasaden har en klassicistisk utformning med indraget mittparti flankerat av sidoflyglar mot gata och gård. Mittpartiet förbinds med flyglarna genom förbindelsegångar med välvda öppningar mot gården. Framför mittpartiet finns en öppen gård med smidesstaket mot gatan. Våningarna betonas genom gesimser och högst upp avslutas fasaden med ett kraftigt listverk. Taket är klätt med svart plåt. Fönster- och dörröppningar är bågformade och kröns av överstycken. Övrig dekor är släta pilastrar samt engagerade kolonner vid mittpartiets fönster.



Illustrationen visar de stadsplanemönster som möts i närområdet.

Bostadsbebyggelsen i kvarteret Artilleriberget, söder om planområdet, har en funktionalistisk prägel och hänger samman med stadsplanen från år 1931. Byggnaderna har uppglasade trapphus, enkla fönster som livar med fasaden, burspråk och utskjutande balkonger med raka avslut och plåtfrent. Sadeltaket har flack lutning och är klätt med plåt.

Det postmodernt planerade bostadsområdet Starrbäckensängen, norr om planområdet, relaterar till

Gärdets modernistiska arkitektur i både gestaltning och höjd. Korsningen Jungfrugatan - Carl Akrells gata/Bo Bergmans gata har en monumental framtoning till följd av det öppna gaturummet och en pelarburen fasad som bildar en slags port till Starrbäckensängen. Högdelen till bebyggelsen i Svea Artilleri 2 och Svea Artilleri 3 vänder sig mot varandra och ramar in gatan vilket förstärker det monumentala motivet.



Planområdet idag beläget i mötet mellan bebyggelse från olika epoker.

Fastigheten Svea Artilleri 2

Svea Artilleri 2 ligger norr om Valhallavägen och avgränsas av Jungfrugatan i öst, Carl Akrells gata i norr och Svea Artilleris kasernanläggning i väst. I fastighetens närhet finns bostadshus med verksamheter i bottenvåningen. Den före detta kasernanläggningen nyttjas för kontorsverksamhet för bland annat myndigheten Post-och telestyrelsen. I fastighetens norra del finns två byggnader som färdigställdes år 1991. De är delvis uppförda i souterräng och har ljusa putsade fasader, pelarmotiv i bottenvåningarna, enkla fönster med 1-3 lufter och plåtklädda sadeltak. Bebyggelsen har utformats för att relatera till intilliggande 1930-talsbebyggelsen beträffande skala, fasadgestaltning och färgsättning.

Den västra byggnaden inom fastigheten uppfördes för bostadsändamål och har samma funktion idag.

Norr om bostadshuset finns en inhägnad lekplats vilken avgränsar fastigheten i nord och öst. Kvarterets långsmala, vinkelställda byggnad åt öst innehåller bostäder, lokaler för kontor och handel samt förskolan Olympen. I bottenvåningen ligger matbutiken Hemköp i anslutning till Jungfrutorg. En lastkaj är under uppförande längst i norr närmst fasaden. Jungfrutorget är stenbelagt och något upphöjt i förhållande till gatan. Planterade lövträd är fritt placerade på torget och i den södra delen finns bänkanordningar. Jungfrugatan kantas av lövträd som är regelbundet placerade fram till Strindbergsgatan.

Diagonalt genom fastighetens norra del, och utmed den östra långsmala byggnadskroppens västra fasad, löper ett gångstråk som tar upp tomtens nivåskillnader och ger en siktlinje genom kvarteret.

Fastighetens södra del är obebyggd. Den ligger i en sänka och utgörs av en inhägnad gräsbevuxen markyta med kuperad terräng. Den västra delen ligger i nivå med kasernbyggnaden och den östra höjer sig genom en gräsbevuxen slänt, upp mot Jungfrugatan. Delar av tomten upptas av en lekplats med enstaka lekredskap. En halvcirkelformad trappa tar upp nivåskillnaden mot norr. Två höga lövträd växer tätt intill varandra och några mindre träd är spridda på tomten. Den obebyggda delen av fastigheten har karaktären av en privat förgård till bebyggelsen i norra delen, snarare än en offentlig parkmiljö. Tomten kan även läsas samman med Svea Artilleri genom den gemensamma marknivån som visar på den markreglering som gjordes i samband med att Valhallavägen förlängdes öster om kasernkomplexet.

PLANFÖRSLAGET

Syftet med planen är att tillskapa fler bostäder för försvarsmakten. Detta föreslås lösas genom att uppföra två nya byggnader, Hus A och Hus E, och genom påbyggnad av befintliga bostadshus C1 och C2 med två våningar. Befintlig torndel Hus B omfattas ej av påbyggnad.



Utklipp ur vy från Valhallavägen som visar en av de föreslagna volymerna, A. Illustration: Belatchew Arkitekter.

MHS bostäder

Under 1950-talet bildades en stiftelse med ändamålet att uppföra bostäder för elever vid försvarets högskolor i Stockholm. Efter en omorganisation 1961 bilades Militärhögskolan med säte i gamla artilleriregementet A1:s kaserner på Valhallavägen. Bostadshus uppfördes på Sandelsgatan och Sandhammsgatan under 1960-talet. Ett ökat behov av smålägenheter tillkom och genom upplåtelse av mark lät stiftelsen bygga ett hus på Jungfrugatan, fastigheten Svea Artilleri 2, med 126 enrumslägenheter för studerande i slutet av 80-talet. I huset ordnades också utrymmen och lokaler för Militärhögskolans verksamhet samt i bottenplanet för bl. a. en livsmedelsaffär.

På 1990-talet omorganiserades utbildningen och en etablerad akademisk statlig högskola bildades under namnet Försvarshögskolan. År 2006 flyttade Försvarshögskolan till KTH campus och därmed lämnades den nära kontakten mellan skolan och studenternas boende. Ytterligare omorganiseringar inom Försvarsmakten och Försvarshögskolan medförde att behovet av bostäder i Stockholm ökade markant och stiftelsens

roll tydliggjordes som aktör för att tillgodose dessa behov. Följaktligen outsourcades Försvarets Bostadsförmedling till Stiftelsen år 2002. Kasernen AB i Stockholm förvärvades och fastighetsbolaget Svea Artilleri bildades. Stockholms shems fastigheter i Starrbäcksringen (60 lägenheter) förvärvades 2008 och ca 200 lägenheter blockförhyrdes. Namnet Stiftelsen MHS Eleven blev missvisande och ändrades 2007 till Stiftelsen MHS Bostäder.

MHS Bostäder fungerar fortsatt som en icke-vinstdrivande stiftelse som har till uppgift att tillhandahålla bostäder åt studerande på Försvarshögskolan och Försvarsmaktens personal, som för tjänst behöver en bostad i Mälardalsregionen. Genom ett antal egna fastigheter förvaltar MHS Bostäder drygt 1 000 lägenheter samt ett antal lokaler. För att hantera Försvarsmaktens varierande bostadsbehov hyr MHS Bostäder även in lägenheter av ett flertal hyresvärdar i Stockholm. Samtliga lägenheter hyrs ut med tidsbegränsade avtal och utan besittningsrätt, för att ge så många som möjligt ett initialt boende för sin tjänstgöring.



Situationsplan Svea Artilleri 2. Illustration: Belatchew.

Hus A är ett vinkelhus i sex våningar mot Valhallavägen och med fem längs Jungfrugatan. Byggnaden placeras till stor del i fastighetsgräns men i nordväst görs ett släpp mot f.d. artilleriregementets kasernbyggnad inom Svea Artilleri 2.

Hus A har en förhöjd bottenvåning för att medge goda lokaler, tre stycken, mot gatorna. Mot Valhallavägen ligger lokalerna indragna i en arkad. Byggnaden inrymmer även parkeringsgarage för hyresgästerna. In och -utfart är belägna i en envåningsdel i byggnadens innervinkel. Den låga byggnadsdelen rymmer även en lokal.

Samtliga plan ovan bottenvåningen utgörs av bostadslägenheter.

Hus E uppförs motbyggt mot C2 med fasad längs det befintliga stråk och den angöring som finns mellan fastighetens byggnader och det f.d. artilleriregementet. En portik genom den nya byggnadsvolymen medger att utryckningsfordon kan angöra den gård som tillskapas mellan C1, C2 och ny byggnad. Hus E föreslås användas som bostäder. Lägenheterna nås från loftgångar på gårdssidan.

Påbyggnader av Hus C1 och C2 görs över hela byggnadernas volymer. Formspråk och fönstersättning föreslås avvika mot befintliga fasaders.

Genom tillkomsten av de nya byggnaderna förändras dispositionen av obebyggda ytor. Torget längs Jungfrugatan påverkas inte men övriga ytor omgestaltas. En ny trappanläggning kopplar samman angöringsgatan och gårdsytorna mellan byggnaderna och det f.d. artilleriregementet med Valhallavägen. Omgestaltningen av mark görs ända fram till artilleriregementets fasader.

Mellan Hus A och C skapas ett brett stråk som planteras med flera träd.



Utklipp illustration Hus A. Illustration: Belatchew.



Utklipp illustration Hus A. Illustration: Belatchew.



Utklipp illustration gård invid Hus A. Illustration: Belatchew.

KONSEKVENSER FÖR KULTURMILJÖN

I konsekvensbeskrivningen bedöms i vilken grad aktuellt förslag påverkar kulturhistoriska värden.

Konsekvenserna redovisas under följande rubriker:

- Påbyggnad av befintliga byggnader
- Uppförande av ny byggnad A
- Uppförande av ny byggnad E
- Ändring av mark och landskap
- Konsekvenser för stadsbyggnadsmönster
- Konsekvenser för stadsbild
- Konsekvenser för riksintresset
- Relation till stadens styrdokument
- Konsekvenser i relation till kulturmiljöanalysens riktlinjer
- Samlad bedömning

Bedömningsskala

De kulturhistoriska bedömningarna som redovisas i denna analys bygger på nedanstående skala för konsekvenser:

Stora negativa konsekvenser - kan uppstå när höga kulturmiljövärden påverkas. Skyddad eller skyddsvärd bebyggelse och miljöer berörs. I riksintresseområden påverkas utpekade uttryck och/eller värdekärnor. Påverkan innebär att läsbarheten av landskapets och/eller bebyggelsens utveckling över tid försvåras kraftigt eller upphör helt. Historiska samband, strukturer, funktioner och betydelsebärande företeelser bryts eller går förlorade. Kulturmiljö som fragmenteras så att dess helhet inte kan uppfattas.

Måttliga negativa konsekvenser - uppstår när viktiga kulturmiljövärden påverkas i mindre grad än ovan. Läsbarheten av landskapets och/eller bebyggelsens utveckling över tid försvåras. Historiska samband, strukturer, funktioner och betydelsebärande företeelser går delvis förlorade eller försvagas. Strukturer och samband som försvagas och blir mindre tydliga.

Påverkan kan även innebära att enstaka kulturhistoriskt värdefulla objekt; välbevarade, unika eller på annat sätt särskilt värdefulla blir svårtolkade, fragmenterade eller går förlorade.

Små negativa konsekvenser - uppstår när kulturmiljövärden påverkas i mindre grad. Påverkan innebär att läsbarheten av landskapets/bebyggelsens utveckling över tid fortfarande är möjlig. Historiska samband, strukturer, funktioner och betydelsebärande företeelser försvagas eller påverkas men kan även i framtiden uppfattas. Enstaka kulturmiljöobjekt av mindre betydelse påverkas eller tas bort. De enstaka objekten är inte betydelsebärande för kulturmiljöns helhet eller unika eller sällsynta av sin typ.

Inga konsekvenser - varken negativa eller positiva, förväntas på befintliga kulturmiljövärden.

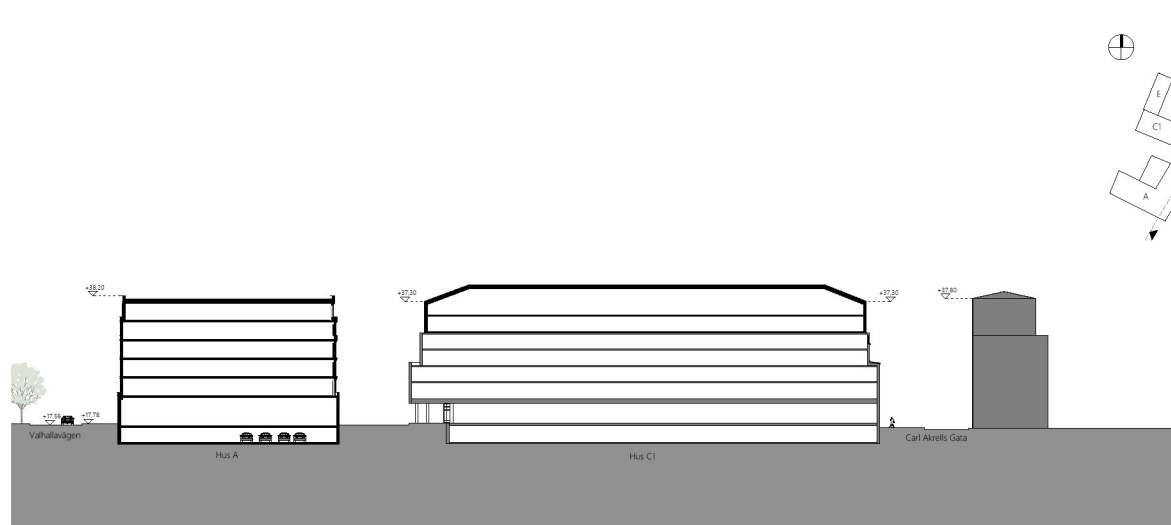
Positiva konsekvenser uppstår när projektet bidrar till att tydliggöra och förstärka kulturmiljöns samband och strukturer.

Påbyggnad av befintliga byggnader

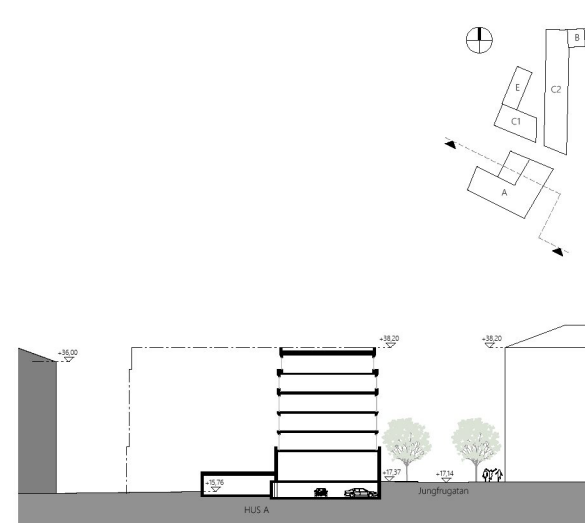
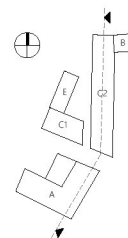
Befintliga byggnaderna C1 och C2 föreslås byggas på med två våningar bostäder. Påbyggnaderna görs i byggnadernas fulla utsträckning med mindre indrag i norra och södra änden. Lägre delar av Hus C1 omfattas inte av påbyggnad (Inte heller tornet).

Befintliga yttertak och takkonstruktioner rivs. Påbyggnadernas volymer föreslås få ett lätt uttryck med en regelbunden indelning med våningshöga, enhetliga fönsterpartier och kontinuerliga franska räcken. Ett ramverk runt fasadacken förtydligar det strikta rytmen.

Fasadindelningen följer inte den mer varierade fönstersättningen i befintliga volymer utan lever sitt eget liv. Fasadernas övergång till tak är gestaltat ytterst nätt och taken blir flacka valmade sadeltak.



Ritning sektion. Våningsantal och nockhöjder på Hus A och C1 med påbyggnader i relation till Vallhallavägen i söder och befintlig bebyggelse mot norr. Illustration Belatchew.



Ritning sektion. Norra delen av Hus A i relation till kasernbyggnaden i väster och Jungfrugatan och kv. Artilleriberget i öster. Illustration Belatchew.

Konsekvenser

I kulturmiljöanalysen har den oklassificerade bebyggelsen på fastigheten, uppförd 1989-91, bedömts ha kulturvärden som i första hand är knutna till bebyggelsens militära koppling. Det arkitektoniska värdet bedöms vara relativt lågt. Däremot påpekar AIX att området Starrbäcksängen har visst arkitekturhistoriskt värde.

Ingen byggnad inom Starrbäcksängen har hittills byggts på. Efter att fullföljandet av ekerplanen gjordes enligt 2004 års detaljplan har inga omfattande ändringar gjorts. Sett till höjdskalet i området bedöms påverkan inte bli stor. Genom tillägget av två våningsplan kommer byggnaderna att tydligare knyta an till övriga Starrbäcksängen. Däremot utgår den höjdmässiga nedtrappning som gjordes mot f.d. artilleriregementet och Valhallavägen i 1980-talets planering av området. Utvecklingen väster om

kasernområdet där flerbostadshus som är högre än dem inom Starrbäcksängen uppförts och som står i visuell kontakt med planområdet medför att en höjning av bebyggelsen upplevs odramatisk sett till området som helhet. De påbyggda våningarna kommer att bli synliga ovan befintliga regementsbyggnader och de sentida inre flyglarna på regementsområdet. Det bedöms dock inte påverka kulturvärden eftersom mönstret att regementsbebyggelsen är lägre än omgivande byggnader redan är etablerat.



Junfrutorg och befintlig byggad C1 från nordöst.



Junfrutorg och påbyggnad på C1 från nordöst. Illustration: Belatchew.

Ett av områdets karaktärsdrag är de relativt flacka, släta och valmade svarta plåttaken som är tydligt inspirerade av Gärde 1930-talsbebyggelse och som bidrar till en avsedd mjuk övergång mellan de olika stadsbyggnadsetapperna. Genom föreslagen påbyggnad bryts Svea Artilleri ur mönstret med valmade släta plåttak.

Det tydligaste tecknet på att Svea Artilleri 2 planerats som en del av Starrbäcksängen är tornet som tillsammans med ett liknande torn inom grannfastigheten Svea Artilleri 3 utgör ett slags entré-

motiv till Starrbäcksängen sett från stenstaden. Tornmotivet bedöms inte påverkas annat än i liten utsträckning av påbyggnaden. Från de platser och ur de siktinklar som tornmotivet är avsett att upplevas bedöms den arkitektoniska intentionen bli fortsatt tydlig, till stor del genom att påbyggnaden uppförs med avvikande material- och formverkan.

Valet att låta påbyggda volymer få en annan rytm och materialitet ger en god läsbarhet kring hur fastigheten och området utvecklats. Det blir tydligt vad som är tillägg. Å andra sidan finns en tradition

i området av att anpassa form och material till tidigare epokers bebyggelse och arkitektur.

Påbyggnad av befintliga byggnader bedöms medföra små negativa konsekvenser för kulturmiljön. Kulturvärden påverkas i mindre utsträckning på flera sätt och Starrbäcksängens helhet förändras i någon mån. De påbyggda byggnadernas grundläggande kulturvärde som är kopplat till funktionen som bostäder för försvarsmakten på mark som har militär kontinuitet påverkas inte.



Tornmotivet som markerar Starrbäcksängen och torgbildningen vid Jungfrugatan mot omgivningen är något otydligt men framgår relativt väl från Strindbergsgatan. Hus B inom Svea Artilleri 2 är det vänstra av de två. Denna vy kommer inte att påverkas av föreslagen påbyggnad.



Foto från Svea Torn mot planområdet. Påbyggda volymer kommer att framträda ovan de inre regementsflyglarna från 2000-talet.

Uppförande av ny byggnad A

Konsekvenserna av det föreslagna Hus A beskrivs under flera rubriker nedan. Här beskrivs påverkan på platsen där byggnaden uppförs och i det absoluta närområdet.

Hus A uppförs som en vinkelbyggnad placerad i gatuliv längs både Valhallavägen och Jungfrugatan. Byggnaden har sex våningar mot Valhallavägen och fem våningar i den inre delen längs Jungfrugatan. Genom att byggnaden uppförs på mark som idag har en övre nivå vid gatorna och en undre i nivå med regementsbebyggelsen i väster kommer den ligga i souterrängläge. I innervinkeln i den lägre nivån får byggnaden en lågdel i en våning med infart till garage.

Byggnaden har en tydligt markerad sockelvåning. Ovan denna bas görs ett indrag för en långsgående smal altan varifrån huvudvolymen i fem respektive fyra våningar reser sig. Takyterna föreslås bli plana och utföras som gröna tak.

Byggnaden utformas med djupa vinklade fönster-nischer och stående fönsterdörrspartier försedda med franska räcken. Byggnadens fasaduppbyggnad är densamma runt hela byggnadsvolymen. I souterrängläget mot gården blir sockelvåningen dubbelhög.

Konsekvenser

Hus A blir ett nytt gathus vid Valhallavägen, ett liknande grepp som togs när kv. Artilleriberget öster



Föreslagen ny byggnad A. Illustration: Belatchew.

om planområdet byggdes på 1930-talet. Genom att byggnaden uppförs i gatuliv vid både Valhallavägen och Jungfrugatan förändras mötet mellan kvarters- och gatumark påtagligt.

Stora delar av den sluttande och nedsänkta ytan närmast Valhallavägen och Jungfrugatan bebyggs. Murar, räcken och staket som avgränsar fastigheten och förskolegården mot gatorna rivs. Gradänger, lekutrustning och markbeläggning rivs. Befintliga träd kommer att behöva fällas.

Den nedsänkta ytan och vallarna som förmedlar övergången till gatorna är en svårläst plats utan uppenbara kulturvärden i sig själv. Med konstgräs, gradänger, lekutrustning och nätstängsel har den främst karaktären av en glest strukturerad friyta för

förskolebarn. Att kunna läsa den som en tidigare del av artilleriregementet försvåras delvis av programmeringen för förskolan. Denna del av regementsområdet har haft en mer parkartad karaktär, något som befintliga större träd centralt på den nedsänkta ytan utgör en rest av.

Läsbarheten som en del av regementsområdet är främst kopplad till det nedsänkta läget, den nedre ytan ligger i nivå med marken vid östra kasern.

Att platsen bebyggs permanent innebär att läsbarheten kring regementsområdets tidigare utbredning försvåras än mer. Den yta som byggnaden kommer att uppta kommer vara svår att läsa som tillhörig en f.d. exercis- och parkyta. Men genom att byggnaden placeras i souterräng och landar på mark på

befintlig gårdsnivå kommer inte läsbarheten att helt utgå. Det kommer att vara tydligt att byggnaden ställts på en plats som haft andra historiska förutsättningar höjdmässigt än intilliggande stadskvarter.

Rivningen av murar, räcken, staket, stängsel, lekanordningar och gradänger bedöms inte påverka kulturvärden negativt. Det är fråga om sentida inslag utan koppling till den militära historiken. Platsen har omgestaltats vid flera tillfällen och utformningen från tidigt 1990-tal, samtida med bygget av Hus C1 och C2, är inte längre tongivande eller tydlig.

Utformningen och avsikten med ytan är idag otydlig och platsen upplevs som ett mellanrum eller impediment. Som sådan har den svag relevans sett till Valhallavägen som en av stadens representativa esplanader. Valhallavägen är kantad av anspråksfull arkitektur och ambitiöst planerade park- och grönytor som har en tydlig relation till bebyggelsen. I detta avseende är den berörda platsen en svag länk längs gatan.

Att de större träden centralt på ytan fälls bedöms medföra negativa konsekvenser för kulturvärden. Det är oklart hur gamla träden är men i egenskap av länk till tidigare delvis grön karaktär i södra delen av fastigheten innebär förlusten av träden negativa konsekvenser för den historiska läsbarheten.

Att platsen bebyggs påverkar förhållandena i det närmaste området. En så pass stor öppen yta som det är fråga om idag innebär att flera byggnader som om de ingått i en tät kvartersstruktur inte skulle vara särskilt framträdande nu är väl exponerade runt platsen och i närområdet. Hit hör Hus

C1 och C2 vars synlighet i närområdet påverkas långtgående. Byggnaderna kommer att vara synliga från Valhallavägen i förlängningen av Sibyllegatan och C1 kommer att bibehålla sin huvudroll vid torgbilningen. Men som helhet påverkas deras synlighet och betydelse i närområdet påtagligt. Här bör dock påpekas att de med sina begränsade volymer, stilsamma arkitektur och sitt indragna läge har en avsedd nedtonad roll. De är inte uppförda för att manifestera sig mot Valhallavägen.

Byggnaderna i kv. Artilleriberget är mer anspråksfulla och i synnerhet hörnfastigheten Artilleriberget 3 (Arkitekt Albin Stark, 1936) har en utpräglad funktionalistisk arkitektur med tydliga balkong- och fönsterbandsmotiv. Genom att kvarteret inte är slutet annat än genom en låg länkbyggnad längs Jungfrugatan upplevs byggnaden som friliggande och särskilt exponerad i korsningen. Båda dessa byggnader kommer att få mer tillbakadragna positioner när Hus A uppförs, de kommer att få en mer normal synlighet och betydelse. Det uttrycksfulla gavelmotivet som Artilleriberget 3 uppvisar kommer att bestå men bli mindre effektivt och inte på avstånd lika tydligt signalera att här börjar Gärdesstaden.

Hus A kommer också att innebära en inskränkning i hur regementsbebyggelsen framträder i närområdet. Östra kaserns tjockare hörnkropp är synlig i sin helhet och även merparten av kasernens norra länga är exponerad från korsningen Valhallavägen – Jungfrugatan (vyn är emellertid påverkad av den skrymmande skylt som står i gathörnet). Från korsningen och Valhallavägen i höjd med den nya

byggnaden förloras denna synlighet. Dessa delar av östra kasern blir synliga först när man passerat västra hörnet på Hus A.

Sett till platsen söder om befintliga byggnader och som delvis tas i anspråk för den nya byggnaden bedöms konsekvenserna för kulturmiljön bli små negativa. Platsen har betydelse som en del av regementsområdets ursprungliga utsträckning men läsbarheten kring detta är svag, liksom dess nuvarande relation till Hus C1 och C2. ***Konsekvenserna kopplade till att intilliggande byggnader får en mindre framträdande roll i närområdet bedöms vara små till måttliga negativa.***

Den blåklassade, stilbildande regementsbebyggelsen blir inte längre närvarande i korsningen (den norra) Valhallavägen – Jungfrugatan. Östra kaserns östra fasad blir mer undanskymd och kan endast betraktas ur snävare vinkel än idag. Även den expressivt funktionalistiska byggnaden i gathörnet, Artilleriberget 3, förlorar den rymd omkring sig som utgjorde ett ideal då byggnaden uppfördes. Flertalet samtida byggnader i Gärdesstaden ligger dock mindre fritt än denna.

Vidare resonemang om konsekvenser för regementsbebyggelsen förs nedan.



Den sluttande och nedsänkta ytan som delvis bebyggs med Hus A bedöms inte ha några kulturhistoriskt värdefulla inslag utöver de träd som står centralt och som i någon mån utgör en kontinuitet bakåt till den parkartade karaktär ytorna närmast Valhallavägen hade under regementstiden. På bilden syn också fasaderna på Artilleriberget 3 och 4. De har idag framträdande roller som kommer att påverkas av föreslagna Hus A.



Granitmur och stålräcke längs Jungfrugatan tillhör de inslag som rivs för att ge plats för den nya byggnad A. Mur och räcke är från 2000-talet. De är utförda i gedigna material men bedöms ha begränsade kulturvärden.



De obebyggda delarna av fastigheten sedda från hörnet Valhallavägen-Jungfrugatan. Staket, lekutrustning och gradänger utgår när Hus A byggs och marken omprogrammeras.



Gradäng och nätstängsel närmast Valhallavägen är sentida. Dessa inslag rivs inför uppförandet av Hus A.



Från gångbanan vid korsningen Valhallavägen-Jungfrugatan har man idag möjlighet att se delar av östra kaserns östfasad och gaveln på Hus C1 och södra långsidan på Hus C2. Från denna punkt kommer kasernen och C 2 inte att framträda när Hus A byggs.

Uppförande av ny byggnad E

Ny byggnad E är en sexvåningsbyggnad som uppförs på nuvarande förskolegård i vinkel motbyggd Hus C2. Byggnaden uppförs med en portik i höjd med befintlig garageinfart inom Svea Artilleri 14. Byggnaden uppförs i sex våningar där lägenheterna fördelas längs loftgångar med en centralt placerad hiss och trapphus, placerade mot den gårdsbildning som formas mot Hus C1. Byggnaden utformas med en markerad sockelvåning, släta putsade fasader och stående fönsteröppningar med franska räcken. Takformen föreslås bli plan med grön takyta.

Konsekvenser

Den föreslagna byggnaden ändrar plankonfigurationen på tomten. Den byggs på del av tidigare exercisytta för artilleriregementet och minskar friutrymmet runt regementsbebyggelsen. Det trängre rummet närmast artilleriregementet följer emellertid samma linje som redan etablerats när C2 byggdes. Platsens läsbarhet som f.d. exercisytta är svag. Östfasaden på intilliggande f.d. regementsbyggnad kommer inte att vara exponerad på samma sätt som i befintlig situation.

Befintlig landskapsarkitektur på platsen som bebyggs bedöms ha begränsade kulturvärden, den är anpassad till den sentida funktionen som förskola.



Byggnad E. Illustration: Belatchew.

Där byggnaden ansluts till C2 utgår några befintliga fönsteraxlar, de ersätts av tät vägg. C2 byggs mer eller mindre bort från stadsbilden sett från Carl Akrells gata. Gårdsfasaden kommer dock att upplevas då man rör sig längs den befintliga passagen på västra sidan av C1.

Hus E blir genom sin form och sitt uppglasade trapphus tydligt läsbar som ett tillägg i miljön.

Byggnaden får en nedtonad roll i omgivningen, den blir inte påtaglig från Valhallavägen. Den bidrar till att stärka stråket och siktaxeln i förlängningen av Sibyllegatan.

De negativa konsekvenserna av att byggnaden uppförs blir begränsade. Mindre friutrymme runt regementsbebyggelsen och ändringar av C2 och dess synlighet i omgivningen bedöms ge upphov till **små negativa konsekvenser för kulturmiljön.**



Östfasaden på Hus 85 inom f.d. Svea Artilleriregemente kommer inte att vara exponerad på samma sätt inifrån Svea Artilleri 2 som den är idag. Förskolegården som till stora delar bebyggs har inga kulturhistoriska egenvärden.



Norrfasaden på Hus C2 i januari 2022. Ny byggnad E kommer att anslutas till fasadens östra del. Hörnfönster och fönsterpartier med franska balkonger kommer att byggas för.



Hus C2 sett från en av portikerna vid Carl Akrells gata. Föreslaget Hus E kommer att innebära att C2 får minskad betydelse i stadsbilden sett från både söder och norr. Illustration: Belatchew.



Hus C2 sett från en av portikerna vid Carl Akrells gata. Föreslaget Hus E kommer att innebära att C2 får minskad betydelse i stadsbilden sett från både söder och norr.

Ändring av mark och landskap

Bortsett från torgytan längs Jungfrugatan kommer den stora merparten av marken inom fastigheten Svea Artilleri 2 som inte bebyggs omgestaltas.

Befintliga markparkeringsplatser utgår liksom staket och stängsel. Hårdgjorda ytor planeras för uteservering vid Hus A, på ytan mot östra kasern, dock inte i direkt anslutning till 1870-talshuset. Markhöjden ändras inte mot regementsbyggnaderna.

Dagvattenhanteringen i området är problematisk och delar av planområdet utgör en lågpunkt. Ett dagvattenmagasin kommer att anläggas och ovan det planeras växtbäddar och regnbäddar. De delar som behöver vara körbara för att möjliggöra angöring till garage och för räddningstjänsten kommer att anläggas så att de är genomsläppliga för vatten.

Viss grönska försvinner då ett par lövträd i södra delen av planområdet fälls för att ge plats åt Hus A.

Gestaltningssidén är att landskapsarkitekturen ska ha en stram, urban karaktär. En yta med lummig karaktär planeras i anslutning till Hus E och dess norra gavel.



Befintligt utförande av marken närmast östra kasern. Närmast byggnaden finns en fris av gatsten, i övrigt utgörs ytan av en asfalterad angöringsväg och parkeringsplatser mot nätstaketet som avgränsar lekytorna. Ytan avslutas i en gräsbevuxen slänt upp mot Valhallavägen.

Konsekvenser

Utöver fällning av träden som berörts ovan bedöms rivning av befintliga inslag inte påverka kulturvärden. Att dagvattenhanteringen till stor del får styra kommande gårdsutformning kan inte ifrågasättas eftersom förhållandena på platsen är synnerligen besvärliga. Att undvika omfattande fuktskador i regementsbebyggelsen är av prioritet från kulturmiljösynpunkt. Ett stramt formspråk men med gröna inslag stämmer någorlunda väl med den tidigare karaktären av ett grönt hörn inom exercisgården. Omgestaltningen av marken bedöms inte påverka regementsbyggnaderna negativt.

Genom trädfällning men en i övrigt oproblematisk hantering av mark och landskap bedöms konsekvenserna för kulturvärden bli små negativa.



Befintlig stödmur i natursten som sannolikt tillkom då Valhallavägen förlängdes österut på 1930-talet påverkas inte eller i liten omfattning av planförslaget.

Konsekvenser för stadsbyggnadsmönster

Denna del av Stockholm är särskilt intressant genom att flera stadsbyggnadsepoker och utbyggnadsfaser möts runt Valhallavägen. Söder om esplanaden är den historiska stenstaden, utformad enligt Lindhagenplanen och 1800-talets regelverk men med kontinuitet bakåt till 1600-talet, mycket tydlig med en markant front mot omlandet i norr.

Med Valhallavägen som yttre gräns för stenstaden fanns utrymme för institutioner att etablera sig på norra sidan, en utveckling som givit upphov till det s.k. institutionsbältet dit exempelvis Sophiahemmet och Svea Artilleriregementet, men även Musikhögskolan hör. Även om vissa institutioner har tids- och idémässiga likheter med stenstaden har t. ex artilleriregementet en bebyggelsestruktur som tydligt skiljer sig från den täta stenstaden. Generalstabens stalltablisement som integrerats i Musikhögskolan och Svea Fanfar är en transformerad del av institutionsbältet.

Öster om regementet, med Valhallavägen som gräns i söder, breder den vidsträckta Gärdessstaden ut sig. Med funktionalistisk bebyggelse från tidigt 1930-tal fram till 1950-talet och med enstaka senare inslag, utgör Gärdet en sammanhållen miljö med en modernistisk stadsplan med tydligt kvardröjande drag från den traditionella stadsstrukturen.

Starrbäcksängen med sitt ekermönster, utlagt i en plan från 1987, är en av de uppmärksammade stadsplaner som utarbetades i Stockholm under 1980-talet när innerstaden inledde sin pånyttfödelse. Upphovsmannen Aleksandr Wolodarski har varit en verkligt tongivande stadsplanerare

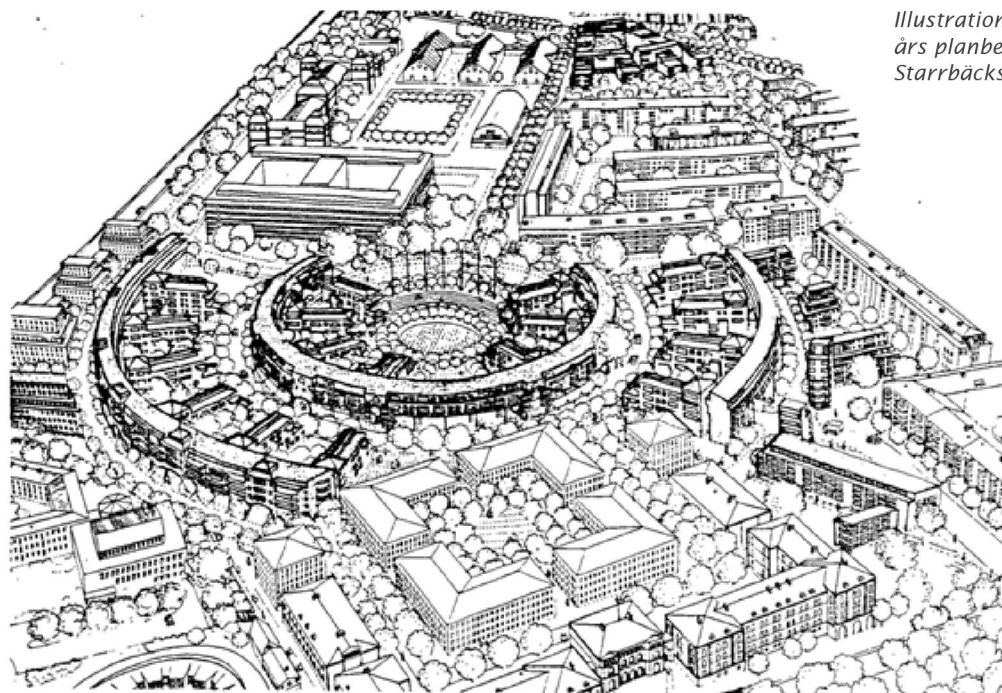


Illustration ur 1987 års planbeskrivning för Starrbäcksängen.

i Stockholm under sent 1900-tal och det tidiga 2000-talet med miljöer som S:t Eriksområdet och Norra Station. Hans planstrukturer har formalistiska drag med en tydlig idé om mönsterverkan. De utgör enklaver i anslutning till befintliga stadsstrukturer och är bostadsmiljöer som kan ses som en utlöpare till de banbrytande bostadsområden som planerades i stenstadens yttre delar under 1900-talets första årtionden. Starrbäcksängen kompletterades och

fullföljdes med en kompletterande plan 2004. Ett årtionde senare var Wolodarski med om att forma Svea Fanfar som omsluter Generalstabens stalltablisement, med ett planmönster som har tydliga beröringspunkter med hans tidigare områden. Tornmotivet är ofta en del i Wolodarskis planer, det återkommer i S:t Eriksområdet och Norra Stationsområdet.

Stadsbyggnadsmönstret inom området är till stora delar tydligt och lättläst. En plats som inom helheten är svårkategoriserad är planområdet. Svea Artilleri 2 bör ses som att den tillhör både regementsområdet och Starrbäcksången. Befintliga byggnader är uppenbart inte delar av regementsbebyggelsen utan det är den obebyggda ytan närmast Valhallavägen som utgör den främsta kopplingen till institutionskaraktären. Byggnaderna är en del av 1987 års plan för Starrbäcksången men uppfattas, torndelen undantagen, inte som en integrerad del av det särpräglade planmönstret.

vid Valhallavägen och i Jungfrugatans liv och genom Hus E som förstärker rumsligheten i stråket i Sibyllegatans förlängning utökas det stadsmässiga avtrycket avsevärt. Sibyllegatans förlängning får med den smala gatubreddens närmast karaktär av stenstadsgata. Också hus A som uppförs som en klassisk hörnbyggnad och i en skala som etablerades i utbyggnaden av stenstaden har tydliga beröringspunkter med stenstaden, liksom med gärdesbebyggelsen i kvarteren närmast i öster. Samtidigt bevaras delar av den kvarvarande institutionskaraktären genom att ytan närmast östra kasern inte bebyggs och genom att Hus A så tydligt landar på den nedre gårdsnivån som representerar regementsepen. Svea Artilleri 2 som en del av Starrbäckens försvagas genom påbyggnad

derna och nybyggnaderna men bevaras i torgbildningen vid Jungfrugatan och i fasadgestaltningen i befintliga byggnadsvolymer. Från att ha representerat ett möte mellan två olika stadsbyggnadsmönster kan Svea Artilleri sägas bli en smältdegel mellan samtliga stadsbyggnadskaraktärer i omgivningen. Detta bedöms inte per automatik vara av negativ betydelse för kulturmiljön. Sedan 1980-talet har stadsbyggnaden i området som genomgående tema att nya miljöer varsamt och sömlöst kopplas till de befintliga. Planförslaget kan ses som en förlängning av det förhållningssättet. Den komplexa strukturen inom fastigheten kan dock göra att läsbarheten kring den historiska framväxten blir mindre tydlig än idag. Att drag från stenstaden i högre grad etableras norr om Valhallavägen och i anslutning till institutionsbältet kan också ses som negativt för läsbarheten av de olika bebyggelse-typernas särdrag.

Den negativa konsekvens som uppstår för stadsbyggnadsmönstret är den försvagning som uppstår ifråga om Starrbäcksängen. Förutom att Svea Artilleri 2 blir mer svårläst som en del av området och stadsplanen kommer Starrbäcksängen inte längre annonseras fram till Valhallavägen. Den kopplingen är emellertid otydlig genom befintliga att befintliga byggnader C1 och C2 har så svag närvaro mot gatan på grund av läget innanför den stora, nedsänkta och staketomgärdade platsen. Även byggnadernas småskalighet och försiktiga gestaltning bidrar till den bristfälliga kopplingen. Att Starrbäcksängen annonseras ut mot Valhallavägen med en stor skylt är ett tecken på detta.

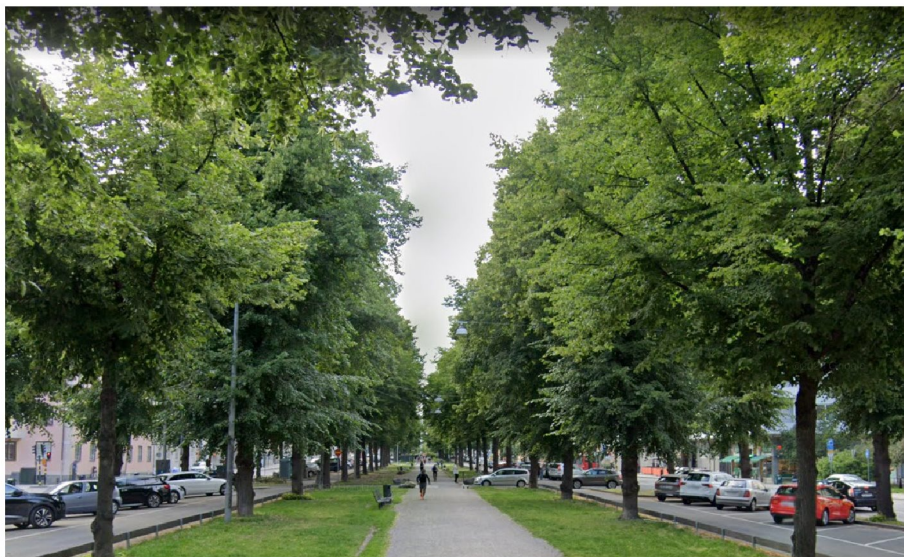
Konsekvenserna för stadsbyggnadsmönstret bedöms bli små negativa.

Konsekvenser för stadsbild

Som beskrivits ovan under rubriken Hus A - påverkan på platsen innebär det föreslagna Hus A att kvarteret Artilleriberget inte får en lika framträdande roll som det haft sedan det uppfördes. Den gulklassade 1930-talsbebyggelsen får en mer nedtonad roll lik grannkvarteren och dess roll som port mot väster för Gärdessdagen försvagas.

En följd av att nya Hus A placeras i gatuliv vid Valhallavägen och Jungfrugatan är att byggnaden även i ett större perspektiv kompakterar bebyggelsen på norra sidan av Valhallavägen. Byggnaden ger ökad rumslighet och tydligare definiering av gaturummen, både av Valhallavägens och Jungfrugatans.

Hus A blir synligt längs en lång sträcka av Valhallavägen. Sett från öster förlängs fronten av stads-kvarter som når fram till gatan. Från väster börjar samma front närmare f.d. artilleriregementets byggnader.



Google streetview juli 2020, vy punkt ungefärligen i höjd med Patent-och registreringsverket (kv. Uppfinnaren), vy mot västnordväst. När trädens lövverk är fullt utvecklade bildar de inre trädraderna med stöd av de yttre ett påtagligt grönt rum där byggnadens fasader har en tydligt underordnad roll. Det är främst bottenvåningarna som framträder.



Även vintertid bildar de inre trädraderna ett påtagligt visuellt hinder eftersom stammarna bildar ett kompakt "pålverk" centralt i perspektivet. Byggnader på kortare avstånd framträder dock tydligt. Bilden är tagen ungefär där Valhallavägen korsas av Skeppargatan. I vänster bildkant syns Patent- och registreringsverkets byggnad, till höger Artilleriberget 3 och därbortom anas östra kasern.

Planförslagets påverkan på stadsbilden är relevant både att utvärdera när man rör sig i gång- och cykelstråket i esplanadens mitt men också från gångbanorna på södra respektive norra sidan av gatan. Förutsättningarna när det handlar om bebyggelsens synlighet är synnerligen speciella genom

gatans uppbyggnad med fyra trädrader. Det är avsevärda skillnader i den kontakt den som rör sig längs Valhallavägen har med omgivande bebyggelse beroende på årstid. Lövverket under vegetationssäsong bildar kraftiga visuella barriärer. Även inom vegetationssäsongen finns variationer, vid

lövsprickning är situationen påtagligt annorlunda än under sommarmånadernas lummighet. Även i vilken grad lindarna hålls efter vad gäller grenar som växer ut från stammarnas nedre delar påverkar de visuella förutsättningarna.



Exempel på hur planområdet framträder från Valhallavägens södra gångbana vintertid. Delar av östra kaserns ostfasad är synlig men det är svårt att få en uppfattning om regementsbebyggelsens utsträckning längs gatan.



I korsningen Valhallavägen-Artillerigatan (den södra) framträder östra kasern relativt tydligt vintertid. Sommartid är endast mindre delar av fasaderna synliga.



Längs Jungfrugatan är befintlig byggnad C1 synlig vintertid. Portikbyggnaden Svea Artilleri 17 kommer fortsatt kunna anas genom träden och i någon annonsera Starrbäcksängen mot stenstaden.

Fondmotivet när man rör sig längs Jungfrugatan söderifrån kommer att förändras. I befintlig situation är byggnad C1 synlig under avlövad säsong. Den kommer att byggas för av Hus A som tillsammans med funkisbyggnaden inom Artilleriberget 3 kommer att vara tongivande i vyn. Befintlig siktlinje mot portikbyggnaden Svea Artilleri 17 direkt norr om planområdet kommer att bestå vintertid.

Hus A blir längs Sibyllegatan synlig från Karlavägen och möjligen också söder om Karlavägen. Byggnaden kommer i någon mån att begränsa perspektivet i gatans förlängning. Siktlinjerna kommer att vara lika långa men fokuseras mot 2000-talsbyggnaden inom Svea Artilleri 18. Hus C2 kommer inte längre vara synlig i vyer längs Sibyllegatan.

En stadsbildseffekt kommer att utgå om planförslaget realiserar. Det gäller den höjd- och volymmässiga nedtrappning mot regementet som befintliga byggnader inom Svea Artilleri 2 svarar för. Genom påbyggnad av C1 och C2 och genom nya byggnadsvolymer i en skala jämförbar med närliggande kvarter förändras relationen mellan regementsbebyggelsen och bostadsbyggnaderna. Byggnaderna inom planområdet får en takfotshöjd som något överstiger östra kaserns.

Att det inte längre finns någon nedtrappning mellan den fullskaliga bostadsbebyggelsen och regementsbyggnaderna påverkar i viss mån kulturvärden. Dessa kulturvärden är knutna till en hierarki i stadsbilden, att man under 1980-talet velat understryka att regementsbebyggelsen fått ha en huvudroll och att tillkommande byggnader fick underordna sig.

Tornmotivet som annonserar Starrbäcksängen bibehålls men försvagas något av påbyggnader.

Sammantaget bedöms planförslaget medföra små negativa konsekvenser för kulturmiljöaspekter i stadsbilden. Konsekvenserna uppstår för att Hus C1 och C2 får en försvagad roll, att den skalmässiga nedtrappningen mot regementet uteblir (samt att kv. Artilleriberget får en mer nedtonad roll enligt ovan). Påverkan på vyerna längs Jungfrugatan och Sibyllegatan bedöms i övrigt inte påverkas eftersom sikt längden inte kortas av. En fokusering av vyerna och nya fondmotiv kan också bidra med positiva aspekter. Detsamma gäller för påverkan på stadsbilden längs Valhallavägen, ett mer väldefinierat rum kan stadsbildsmässigt ge positiva effekter även om kulturvärden påverkas negativt av att artilleriregementet får minskad synlighet från öster (se nedan).



Från Karlavägen är östra kasern, Hus C2 och byggnad vid Carl Akrells gata (Svea Artilleri 17) väl avläsbara. Planförslagets bebyggelse medför att Hus C2 byggs för och att mindre delar av byggnaden vid Carl Akrells gata blir synlig jämfört med idag.

Konsekvenser för riksintresset

Artilleriregementets roll och synlighet

Hus A innebär att artilleriregementets östra kasern, sett från sydost, blir synlig i snävare vinklar från Valhallavägen jämfört med i befintlig situation. Effekten blir märkbar både i närområdet och på längre avstånd längs esplanaden. Östra kaserns östra flygel får minskad betydelse i stadsbilden. Efter att planförslaget realiserats skulle mer av västra kasern och dess västra fasad vara synlig än dess östra motsvarighet, idag är det tvärtom.

I denna inverkan på östra kaserns synlighet och i det faktum att när man rör sig längs Valhallavägens östra delar mot nordväst kommer artilleriregementet att bli synligt senare än nu återfinns planförslagets största negativa påverkan på kulturmiljöns värden.

I kulturmiljöanalysen har inkluderats vyer från Valhallavägens norra körbana för att visa var Artilleriregementet har maximal exponering. Från körbanan har esplanadens trädader ingen inverkan på vyer från sydost (vy 4.3.2, s. 23) och östra kasern med dess indragna läge och uppbrutna fasadliv framgår tydligt. Samtidigt påpekar AIX att vyn från körbanan från kulturmiljösynpunkt är mindre relevant. Ur vinklar som denna påverkas regementets synlighet kraftigt av Hus A medan det

från den viktigare vypunkten 4.3.1 i esplanadens mitt inte blir en lika påtaglig skillnad. Från denna punkt kommer regementsbyggnaderna vara väl synliga men härifrån är det istället östra kaserns östra fasad och möjligheten att läsa byggnaden över hörn - på avstånd - som påverkas.

Väster om regementet är det trots bygget av nya bostadshus i Svea Fanfar (ca 2015) ännu möjligt att avläsa hur kasernen sträcker ut sig längs gatan och fortsätter i en flygel. Det möjliggjordes genom att bostadshuset uppfördes indraget från Valhallavägen men framför allt genom att kasernbyggnadens hörn här når fram till gatan. Östra kaserns motsvarande hörn ligger långt från gatan förhållandena är därmed vitt skilda.

Sett från Valhallavägen från nordväst blir det ingen påverkan på regementsbyggnadernas synlighet. Detsamma gäller längs Sibyllegatan. Inte heller från den betydelsefulla huvudaxeln i Nybrogatans förlängning där artilleriregementets kanslibyggnad utgör fondmotiv påverkas synligheten.

Den minskade synligheten för den östra kasernen och de snävare vinklarna varifrån byggnaden kan läsas över hörn påverkar läsbarheten av regementets särart gentemot omgivande bostadsbebyggelse.

Längs den långa sträcka av Valhallavägen då man befinner sig framför regementet är dess monumentalitet odiskutabel. Här framgår med tydlighet kasernernas längd, det uppbrutna fasadlivet indraget från gatorna och 1800-talets institutionsarkitektur. Upplevelsen av regementet och dess särart blir fortsatt stark.

Påverkan på institutionsbältet

Planområdets obebyggda del utgör ett hörn i det vidsträckta institutionsbältet på Norra Djurgården, det börjar eller slutar här. Hörnet har trots de sentida omgestaltningarna betydelse genom att träden och det fria utrymmet runt östra kasern bidrar till läsbarheten att regementet liksom andra institutioner varit friliggande och därmed skiljt ut sig gentemot den kontinuerliga kvartersbebyggelsen i stenstaden. Genom att den befintliga bebyggelsen har en säregen planform med diagonalställd huskropp finns ett friområde vid den inre östra flygeln och byggnaden är delvis exponerad i närområdet. Detta förhållande bidrar till möjligheterna att förstå att regementet varit en egen enhet som fungerat som en solitär gentemot omgivningen. Ytans nuvarande funktion som angöringsgata och förskolegård innebär dock inskränkningar i läsbarheten.

Planförslagets Hus E som byggs samman med C2 ger en ökad täthet med ett mått av stenstadskarakter i Sibyllegatans förlängning. Friområdet runt den inre flygeln minskar.

De nya byggnaderna innebär genom att de uppförs på obebyggda ytor och ökar tätheten i regementets närhet att institutionskaraktären försvagas. För institutionsbältet ger detta en begränsad negativ påverkan. De fria ytornas nuvarande utformning med flera nivåskillnader inom området har redan påtagligt förändrat karaktären av exercisgård till något annat.

För institutionsbältet som helhet bedöms detta ge små negativa konsekvenser.

Påverkan på årsringarna

När befintlig bebyggelse uppfördes på 1980- och 90-talet slogs en kil mellan två viktiga utbyggnadsetapper norr om Valhallavägen, Artilleriregementet från 1870-talet och Gärdet från 1930-talet. Genom att byggnaderna uppfördes med stort indrag blev effekten inte så kraftig, men förändringarna av den obebyggda platsen som gjordes då och senare har stärkt denna verkan. Skiftet mellan militärt övningsområde och välplanerad bostadsbebyggelse är en betydelsefull milstolpe i denna del av

Stockholm och en viktig del i Stockholms utveckling. Liksom senare på Skeppsholmen och Järvafältet har ianspråktagandet av tidigare övningsytor haft stor betydelse för stadens bebyggelsestruktur och för stockholmarnas rekreation. Markuppgörelser med staten har haft mycket stor inverkan på stadens årsringar. Mötet mellan militär bebyggelse från olika epoker och Gärdets landskap är på flera håll starkt och tydligt. Att inkilningen mellan regementet och 1930-talsbebyggelsen förstärks genom planförslagets Hus A och E bedöms ha en lokal påverkan på läsbarheten för stadens viktiga årsringar men sett till Östermalm och Gärdet som helhet bedöms påverkan vara marginell.

Planförslagets byggnader påverkar också årsringen Starrbäcksängen. Starrbäcksängens intressanta stadsplan och dess betydelse som ett av 1980-talets nyskapande stadsbyggnadsprojekt gör denna årsring relevant i området, därtill är mötet med Gärdets bebyggelse varsamt men ändå tydligt. Påverkan uppstår på Starrbäcksängens möte med Valhallavägen och i förlängningen stenstaden. Befintliga byggnaderna C1 och C2 kommer att få minskad synlighet från esplanaden och från stenstadsgatorna i söder. Starrbäcksängens bebyggelse från sent 1980-tal till och med kompletteringen på 00-talet kommer inte skämmas av helt från dessa platser men de visuella kontakterna blir

svagare. Att planförslagets bebyggelse inte kan ses som en tydlig förstärkning av årsringen Starrbäcksängen har att göra med planmönstret och utformningen av ny bebyggelse.

Hus A kopplar på årsringen som etablerats direkt väster om regementet, Svea Fanfar. Byggnaderna är uppförda ca 2015 och med det gestaltningssmässiga släktskap som finns mellan Hus A och med bostadshusen närmast Valhallavägen blir regementet sett från esplanaden inbäddad av en årsring från ca 2015-2025.

Sammantaget bedöms påverkan på riksintressets årsringar vara begränsad, konsekvenserna bedöms vara små negativa.

Påverkan på det sena 1800-talets stadsbyggande

Uttrycken för det sena 1800-talets stadsbyggande är starkt närvarande i anslutning till planområdet. Stenstaden, esplanadsystemet och institutionsbältet är alla resultat av tidens kraftfulla och tydliga stadsbyggnadskonst.

Planförslaget påverkar i viss utsträckning Valhallavägen som tydligt läsbar historisk gräns för stenstaden. Tätare bebyggelse norr om gatan gör att

skillnaden i karaktär mellan bebyggelsemönstret på södra respektive norra sidan blir mindre. Stadsbyggande med tät bebyggelse i stenstads-skala har dock pågått i närmare 100 år på Valhallavägens norra sida. Nya Hus A innebär ytterligare ett litet steg i denna utveckling. Sett till bebyggelsens ålder och arkitektoniska uttryck kommer det fortfarande vara en tydlig distinktion söder och norr om esplanaden, något som i sig svarar för en läsbarhet kring stadens tillväxtfaser.

För esplanaden bedöms dess roll som gränsgata mellan stenstaden och institutionsbältet påverkas men dess grundkaraktär och upplevelsen av den trädplanterade huvudgatan som har så många motsvarigheter runt om i världen förändras inte.

Konsekvenserna för det sena 1800-talets stadsbyggande bedöms bli små negativa.

Påverkan på 1900-talets stadsbyggande

Som beskrivits ovan i kapitlet om årsringar har planförslagets bebyggelse en marginell påverkan på det utpekade uttrycket Gärdet genom att ny bebyggelse tillkommer mellan de historiskt betydelsefulla utbyggnadsetapperna. Gärdestaden kommer inte heller att annonseras lika

tydligt på avstånd längs Valhallavägen då kv. Artilleriberget får ett mindre fritt läge.

Starrbäcksängen tillhör ett av de sena 1900-talets samlade utbyggnader inom eller i utkanten av stenstaden. Området är inte ett utpekat uttryck i riksintressebeskrivningen men rimligt att beakta som en för tiden karaktäristisk men samtidigt särpräglad del av Stockholms stadsbyggnadsutveckling. Den påverkan som uppstår för området då det görs påbyggnader och uppförs nya volymer i dess utkant och då det inte längre blir lika synligt från stenstaden i söder är begränsad.

Sammantaget bedöms konsekvenserna för 1900-talets stadsbyggande bli små negativa.

Stockholm som militärstad

Artilleriregementets minskade synlighet från sydost bedöms innebära en liten negativ påverkan på Stockholms historia och tradition som en militärstad.

Byggaktören MHS Bostäders syfte med planen är att tillskapa fler bostäder för Försvarsmaktens personal i utbildning eller tjänst. Befintliga bostäder inom planområdet uppfördes med samma ändamål på mark som huserat militär verksamhet sedan 1870-talet. Den nya bebyggelsen bygger vidare på denna kontinuitet och förstärker den militära

närvaron i den del av staden som haft klart störst betydelse för landbaserad militär verksamhet sedan mer än 200 år, Östermalm och Gärdet.

Planförslagets tillkommande bebyggelse bedöms därmed i ett framtidsperspektiv kunna bidra till positiva konsekvenser för kulturvärden då Stockholm som militärstad får ett nytt inslag i anslutning till befintlig anläggning och med tydlig geografisk koppling till befintliga militära verksamheter i drift i närområdet.

Sammantaget bedöms inga konsekvenser för Stockholm som militärstad uppstå.

Konsekvenser riksintresset - samlad bedömning

Sammanställningen av planförslagets påverkan på riksintresset för kulturmiljö Stockholms innerstad med Djurgården visar att det för Stockholm som militärstad uppstår både negativa och positiva konsekvenser. Ur övriga aspekter bedöms det genomgående bli små negativa konsekvenser. Den sammanlagda effekten av detta bedöms innebära att de negativa konsekvenserna som helhet blir små till måttliga negativa.

Relation till stadens styrdokument

Planprojektet bedöms vara anpassat till översiktsplanens formuleringar om förhållningssätt till kulturmiljö och sammanhang vid kompletteringar. Planområdets läge i skärningspunkten mellan olika stadsbyggnadskaraktärer tvingar fram ett val och valet att bygga vidare på Gärdets möte med Valhallavägen relaterar till flera andra mål i stadsbyggandet. Det är inte ett självklart val sett från ett renodlat kulturmiljöperspektiv men bedöms ge en god helhetsverkan på Valhallavägens norra sida.

Byggnadsordningens riktlinjer för stenstadens krans och tät stadsenklav pekar på vikten av att kompletteringsbebyggelse utförs som ett samlat grepp med

hänsyn till planmönstret, kvartersindelningen och att publika lokaler tillförs mot gaturummet. Här bedöms planförslaget sett till struktur och nya lokaler uppfylla dessa kriterier. Ifråga om gestaltning av tillägg bedöms Hus A, Hus E och påbyggnaderna av Hus C 1 och C2 ha beröringspunkter sinsemellan men tilläggen är inte lika sammanhållna som tidigare kompletteringar i närområdet. Hus A:s släktskap med Svea Fanfar bedöms bidra till en sammanhållen stadsbild och bygga vidare på en tradition i närområdet att förhålla sig respektfullt till omgivande utbyggnadsetapper.

Konsekvenser i relation till kulturmiljöanalysens riktlinjer

I tabellen isarär den vänstra kolumnen riktlinjer hämtade från kulturmiljöanalysen (AIX). Den högra kolumnen svarar på hur riktlinjen tillgodoses enligt gällande förslag.

<i>Planstruktur och nivåer</i>		<i>Planstruktur och nivåer</i>	
<i>Marknivåerna inom fastigheten ska ta hänsyn till de låga nivåerna inom angränsande fastighet Svea Artilleri 14. Nivåskillnaderna mellan Valhallavägen och Svea Artilleri 14 bör inte förstärkas. Marknivåerna inom område som bedömts ha hög känslighet för ändring, i känslighets- och tålighetsanalysen, får inte höjas eller bebyggas med hänsyn till stadsbilden och siktlinjer.</i>	Marknivån närmst kasernbyggnaden Svea Artilleri 14 ändras inte. Stora delar av den sluttande och nedsänkta ytan närmast Valhallavägen och Jungfrugatan bebyggs och marknivåer ändras. Delvis berörs område som bedömts ha hög känslighet för ändring. Hus A landar dock på den nedre gårdsnivån som representerar regementsepoken.	<i>Schaktverkan skall undvikas genom för höga eller slutna fasader mellan bebyggelsen inom Svea Artilleri 2 och 14.</i>	Illustrationerna förmedlar inte att schaktverkan uppstår. Planförslagets Hus E som byggs samman med C2 ger dock en ökad täthet och något av stenstadskaraktär i Sibyllegatans förlängning.
<i>Ändringar inom Svea Artilleri 2 bör skapa bättre rumsbildning och möte mellan gatunivå och kasernbyggnaden.</i>	Idag avgränsas fastigheterna Svea Artilleri 2 och 14 med stängsel utmed Vallhallavägen. I förslaget skapas en passage med en trappa mellan de två fastigheterna och Vallhallavägen vilket ger en bättre rumsbildning och möte mellan den högre gatunivån och den lägre kvartersmarken intill Svea Artilleri 14.	<i>Markbeläggningen i utrymmet mellan Svea Artilleri 2 och 14 bör hållas enkel; grus eller asfalt.</i>	Utmed kasernbyggnadens fasader finns en fris av gatsten och i övrigt utgörs ytan av en asfalterad angöringsväg och grusade parkeringsplatser. Marken kommer att omgestaltas med stram karaktär men behöver till delar upptas av regn- och växtbäddar samt genomsläpplig beläggning.
<i>Område som bedömts ha hög känslighet för ändring i känslighets- och tålighetsanalysen bör inte bebyggas med hänsyn till stadsbild och siktlinjer.</i>	Hus A byggs utmed Vallhallavägen relativt nära inpå kasernbyggnaden, delvis inom område som bedömts ha hög känslighet för ändring. Det innebär en påverkan på stadsbilden och siktlinjerna. Byggnaden tar plats både i placering, volym och gestaltning. Siktlinjen från öster och sydöst påverkas genom att kasernbyggnaden skymms.	<i>Jungfrutorgets platsbildning är en stadsbildskomponent som bör beaktas vid ny- och tillbyggnader i kvarteret. En bibehållen platsbildning med högdelarna som portalmotiv till Starrbäcksängen bör bibehållas och vara framträdande vid förändring.</i>	I planförslaget påverkas inte Jungfrutorget och högdelarna är fortsatt framträdande även om tornmotivet försvagas något av påbyggnader på C1 och C2.

<i>Befintlig bebyggelse</i>	
<i>Ändringar av befintlig bebyggelse ska ta hänsyn till dess karaktär och särdrag.</i>	På byggnad C2 utgår några befintliga fönsteraxlar där nya Hus E ansluts men ändringen påverkar inte byggnadens karaktär i någon större utsträckning.
<i>Påbyggnader bör ges en tydlig form- och materialmässig relation till befintliga byggnader.</i>	Påbyggnader på C1 och C2 har självständigt formspråk, annan rytm och materialitet. Det valmade taket kan i viss mån relatera till kasernbyggnaden och till omgivande bostadsbebyggelse.
<i>Tillägg bör relatera till befintliga byggnader. Tillbyggnader bör ges ett självständigt formspråk som likväl samspelar med befintlig arkitektur.</i>	Nya Hus A och E har ett självständigt formspråk och relaterar inte på något tydligt sätt till befintlig arkitektur. Visst släktskap finns med Svea Fanfar på västra sidan om kasernbyggnaden. Hus A uppförs som en vinkelbyggnad placerad i gatuliv längs både Valhallavägen och Jungfrugatan och har en avtrappning i en våning mot norr. Hus E blir tydligt läsbar som ett tillägg i miljön. Hus E, A och påbyggnaderna på C1 och C2 gestaltas på olika sätt och inte lika sammanhållet som tidigare utbyggnadsetapper. Med markerad sockelvåning och kraftfull fasadgestaltning anknyter Hus A i viss mån till äldre tiders institutionsbebyggelse.
<i>Rasterfasader i metall och skivmaterial ska undvikas och större glaspartier bör användas med försiktighet.</i>	Det är svårt att uttala sig om materialen som är tänkt på fasader för Hus A och påbyggnaderna C1 och C2 då det inte redovisats i förslaget. Stora uppglasade partier förekommer i bottenvåningen på Hus A. De största är vända inåt mot rumsbildningen mellan Hus A och Svea Artilleri 14 och byggnad C2. Dessa glaspartier är viktiga för den publika karaktären i byggnadens bottenvåning och nedre delar.

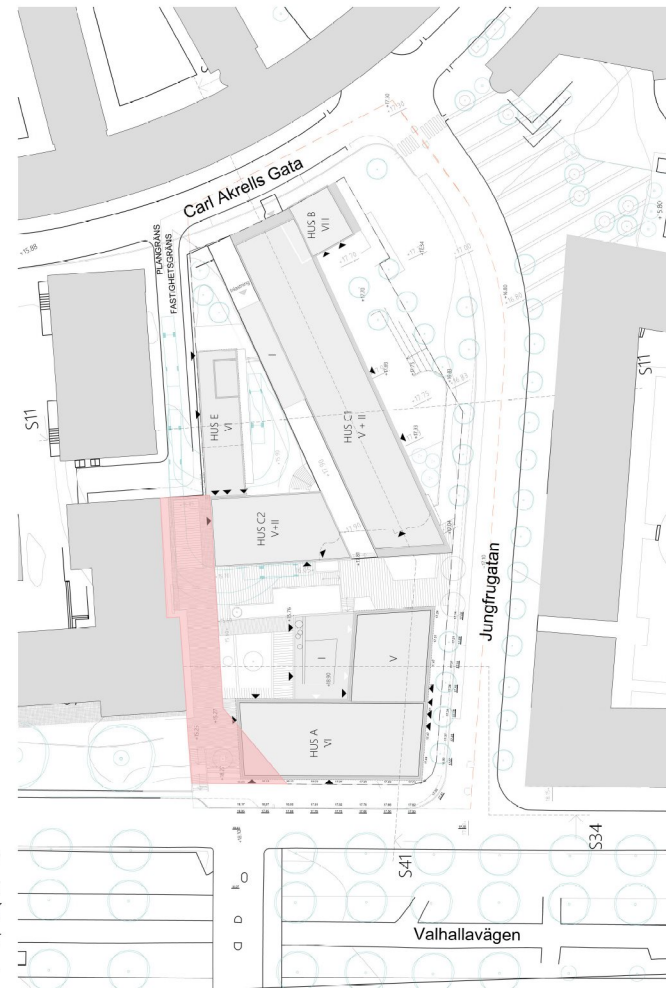
<i>Befintlig bebyggelse</i>	
<i>Färgskalan hos byggnader i närområdet bör utgöra grund för färgsättning.</i>	Färgsättningen är svår att bedöma utifrån erhållna underlag. Hus E bedöms i underlaget vara kulörmässigt väl anpassat till omgivningen.
<i>Hög bebyggelse kan tålas i nordöst förutsatt att entrémotivet med tornen är avläsbart i stadsbilden. Påbyggnader på de lägre volymerna mot söder bör inte överstiga nockhöjd på intilliggande bostadshus mot öster.</i>	Entrémotivet med tornet blir fortsättningsvis avläsbart. Nockhöjderna på intilliggande bostadshus i öster överstigs ej.
<i>Befintlig byggnadsvolym närmast kasernbyggnaden i väster (C2) bör inte byggas på.</i>	Planförslaget innebär likadana påbyggnader på både C1 och C2.
<i>Inga ändringar får göras som påtagligt minskar kasernanläggningen Svea Artilleri värden. Dess läge och dominans på platsen ska särskilt beaktas vid ändringar. Kasernanläggningens friliggande placering, som innebär att mer än en av byggnadens fasader kan betraktas samtidigt, är viktigt att värna från bebyggelse alltför nära eller högt. I vy från söder bör hörnet fortsatt vara väl synligt och kasernanläggningens ställning vara dominant.</i>	Planförslaget går emot kulturhistoriska utredningens framtagna riktlinjer gällande upplevelsen av kasernanläggningens friliggande läge och möjligheten att uppleva flera fasader på håll. Från korsningen och Valhallavägen i höjd med nya Hus A förloras den synlighet som idag finns av kasernanläggningens östra byggnadshörn och norra långa. Dessa delar blir först synliga alldeles inpå byggnaden.

<i>Tillkommande bebyggelse</i>	
<i>Ny bebyggelse bör placeras med ett tillräckligt respektavstånd till Svea Artilleri 14 samt gestaltas med stor hänsyn till kasernanläggningen.</i>	Västra delen av Hus A ligger inom område som bedömts ha hög känslighet för ändring och som avråds från att bebyggas. Ny bebyggelse ges ett eget formspråk och gestaltning.
<i>Bebyggelse kan uppföras i Valhallavägens gatuliv, i liv med kv. Artilleribergets södra fasad. Byggnadshöjd respektive bredd mot gata ska anpassas till mötet med kasernbyggnaden, vilket kan innebära en minskande exploateringsgrad mot väster. Inpassningen i befintlig silhuett, mot gatan samt mot kasernen, bör vara väl avvägd.</i>	Ny bebyggelse i södra delen av fastigheten byggs nära nog i liv med Vallhallavägen men inte i samma liv som kv. Artilleriberget vilket hade varit att föredra. Utmed Vallhallavägen fyller Hus A:s byggnadsvolym ut större delen av fastighetens utbredning och kliver i västra delen in på ett område som bedömts ha hög känslighet för ändring. Hus A kan komma att upplevas som en volymmässigt större byggnad än sina våningsantal genom en markerad sockelvåning och kraftfull fasadgestaltning. Den lägre våningshöjden på byggnadskroppen utmed Jungfrugatan mildrar volymeffekten något.
<i>Utskjutande byggnadsdelar som balkonger mot gata är direkt olämpligt.</i>	Hus A förses med franska balkonger som inte är utskjutande. Loftgångarna på Hus E vetter inte mot gata.
<i>Ny bebyggelse bör annonsera medveten relation till kasernen.</i>	Utmed Vallhallavägen görs ett släpp mot väster och kasernbyggnaden. Souterrängvåningen i nya Hus A landar på samma marknivå som regementet. I övrigt annonseras inte direkt en medveten relation till kasernen. Nya Hus A har dock en avsedd framtöning som en militär byggnad.

<i>Tillkommande bebyggelse</i>	
<i>Ny bebyggelse i nordvästra delen av fastigheten nära kasernen bör inte överstiga kasernen avseende fasad och nockhöjd.</i>	Hus E överstiger kasernen avseende fasadhöjd men nockhöjden överstigs inte.
<i>Arkitektonisk verkshöjd, stark materialitet och egen formmässig identitet ska tydligt eftersträvas.</i>	Ny bebyggelse, inklusive påbyggnader, bedöms hålla en arkitektonisk verkshöjd, hög grad av materialitet och egen formmässig identitet.
<i>Vallhallavägen är en tydlig gräns mellan olika typer av bebyggelse och den södra sidans karaktäristik bör ej utgöra förebild för byggnationer norr om esplanaden.</i>	Sibyllegatans förlängning inom planområdet får med den smala gatubreddens något av karaktär av stenstadsgata. Också hus A som uppförs som en klassisk hörnbyggnad och i en skala som etablerades i utbyggnaden av stenstaden har tydliga beröringspunkter med stenstaden, liksom med gärdesbebyggelsen i kvarteren närmast i öster. Samtidigt bevaras institutionskaraktären i viss mån genom Hus A:s gestaltning och genom att ytan närmast östra kasernen inte bebyggs.
<i>För läsbarhet av årsringar bör ny bebyggelse i söder ej sammanbyggas med befintliga volymer mot gatuliv.</i>	Ny bebyggelse sammanbyggs inte med befintliga volymer mot gatuliv.
<i>Ny bebyggelse i söder kan läka samman en splittrad stadsbild.</i>	Nya Hus A och E förstärker rumsligheten och det stadsmässiga avtrycket utökas. En svag länk längs Valhallavägen omvandlas till ett mer väldefinierat rum.

<i>Växtlighet och gångstråk</i>	
Trädraden utmed Jungfrugatan är viktig och bör bevaras.	Trädraden utmed Jungfrugatan bibehålls.
Del av ytan mot Vallhallavägen bör trädplanteras eller förses med annan markbunden växtlighet.	Planförslaget innehåller ingen ny plantering mot Vallhallavägen.

Det röda området på detaljplaneförslagets situationsplan är det område som bedömts vara av hög känslighet för ändring i AIX kulturmiljöanalys. Ett hörn på Hus A kommer att byggas inom detta område. Illustration Belatchew.



Situationsplan skiss 220331. Belatchew Arkitekter. Skala 1:500 i A3

Samlad bedömning

Militär kontinuitet

Stiftelsen MHS Bostäders lägenheter har stor betydelse för Försvarsmakten. Lägenheterna inom planområdet är idag den verksamhet som upprätthåller det militära arvet inom f.d. Svea Artilleris område. Genom att uppföra fler bostäder enligt planförslaget bygger stiftelsen vidare på sitt läghetsinnehav och stärker det militära avtrycket i en del av staden som historiskt sett haft stor betydelse för Stockholm som militärstad.

När stiftelsen i samband med utbyggnaden av bostadsområdet Starrbäcksängen på 1980- och 90-talen uppförde de befintliga byggnaderna var det på mark som fram till 1900-talets mitt använts bl. a. som exercisgård.

Svårläst öppenhet längs Valhallavägen

I grunden är regementsbebyggelse, likt många andra institutioner, avsedd att vara friliggande. Dels är det fråga om en verksamhet som är avskild från omgivningen, dels behövdes öppna ytor för exercis. När befintlig bebyggelse uppfördes 1989-91 inskränktes öppenheten runt regementet. Men byggnaderna placerades tillbakadraget från Valhallavägen och i en skala och utformning som var underordnad regementsbebyggelsen från 1870-talet.

Intentionerna gav dock ett långt ifrån övertygande resultat. De gentemot Valhallavägen och Jungfrugatan lägre belägna f.d. exercisytorna har blivit svårlästa som en tidigare integrerad del av

regementsområdet. De fria ytornas nuvarande utformning med flera nivåskillnader inom området har redan påtagligt förändrat karaktären av exercisgård till något annat. Ytans funktion och den gestaltning som hängde samman med de befintliga byggnaderna har ersatts av programmering av ytorna för lekande barn. Ytan måste ses som en stadsbilda- och stadsbyggnadsmässigt svag del av esplanaden Valhallavägen.

Genom planförslagets nybyggnader och påbyggnader byggs den odefinierade öppenheten till stor del bort och den skalmässiga nedtrappningen mot regementsbyggnaderna utgår. Byggnaderna inom planområdet får en skala jämförbar med närliggande kvarter. Genom att marknivåerna inte förändras närmast regementsbyggnaderna blir de tidigare topografiska förhållandena läsbara och det är möjligt att förstå att regementet disponerat marken i öster. Att befintliga träd måste fällas försvagar dock läsbarheten kring att zonen närmast Valhallavägen kontinuerligt präglats av grönska i varierande utsträckning.

Regementet förlorar i synlighet från öster

Att den öppna ytan bebyggs medför att regementets östra kasern blir mindre synlig i stadsbilden. Dess östra fasad blir mer undanskymd och byggnaden kommer att kunna betraktas över hörn ur snävare vinkel än idag. Häri ligger planförslagets främsta komplikationer från kulturmiljösynpunkt. Sett från Valhallavägen från öster blir de blåklassade

regementsbyggnaderna inte synliga på lika stort avstånd som idag, man behöver komma närmare för att kunna avläsa regementet i staden. Från stenstadsgatorna i söder, västerifrån längs Valhallavägen och när man befinner sig i höjd längs regementsbyggnaderna påverkas inte deras synlighet eller monumentalitet.

Stadsbyggnadsmönstren vävs samman

Bortsett från påverkan på regementet har planförslaget viss inverkan på omgivande stadskvarter. Kv. Artilleribergets 1930-talsbebyggelse som idag markerar den riksintressanta Gärdesstaden mot väster får en mindre framträdande roll när det föreslagna Hus A kilas in mellan kvarteret och regementet. Påbyggnad och förtätning inom planområdet innebär att dess roll som en utpost av Starrbäcksängen blir mindre tydlig. Tornmotivet som annonserar området mot Gärdet bibehålls dock.

Planområdet utgör en skärningspunkt mellan flera utbyggnadsetapper med olika stadsbyggnadsmönster. Här möts det s.k. Institutionsbältet med de f.d. regementsbyggnaderna, Gärdesstadens funktionalistiska men samtidigt stadsmässiga kvartersbebyggelse och Starrbäcksängens särpräglade bostadsbebyggelse som är unik i form men anpassad till Gärdet avseende skala och byggnadernas utformning. Söder om Valhallavägen möter en kompakt stenstadsfront. Planförslagets tillkommande volymer innebär att planområdet kommer att uppvisa drag av samtliga dessa stadsbyggnadskaraktärer.

Genom utformningen av Hus A ges också tydliga kopplingar till bostadshusen i Svea Fanfar, uppförda väster om regementet ca år 2015. Även sett till stadens årsringar innebär bebyggelseförslaget en större komplexitet när ett nytt tidsskikt förs in i kvarteret och mellan två äldre utbyggnadsetapper.

Sett till stadsbilden blir konsekvenserna, utöver vad som ovan redovisats för regementsbyggnaderna och 1930-talshusen i Kv. Artilleriberget, att befintliga byggnader inom planområdet från flera punkter skärmas av från omgivningen genom det nya Hus A. Sikt längden i vyerna från stenstadsgatorna Sibyllegatan och Jungfrugatan påverkas inte. Valhallavägen får ett mer väldefinierat gaturum.

Små till måttliga konsekvenser för kulturmiljön

Planförslaget bedöms på punkt efter punkt ge upphov till små negativa konsekvenser för kulturvärden. Det gäller även för planförslagets påverkan på riksintresset för kulturmiljö Stockholms innerstad med Djurgården. Konsekvenserna för de olika riksintresseuttrycken är var för sig begränsade men genom att flera aspekter påverkas bedöms de

samlat bli små till måttliga negativa. Det finns dock en viktning åt små negativa konsekvenser. Anledningen till att bedömningen hamnar i den lägre skalan är att om man lyfter blicken och ser på Svea Artilleriregementes område som helhet har kulturhistoriska värden kopplade till byggnaderna och dess friutrymmen inte hanterats väl tidigare. Värden har successivt påverkats negativt. Att hävda den lilla rest som finns kvar av friutrymme runt kasernerna bedöms inte ha samma relevans som det hade på 1980-talet när nuvarande bebyggelse planerades. Om exercisgården varit bättre bevarad och därmed tydligt läsbar hade dess kulturvärde varit mycket högt. Det otydliga grepp som togs om platsen under 1980-talet med bebyggelsen och marken gör att det inte är rimligt att återskapa en god läsbarhet avseende platsens historia och koppling till kasernen. Den öppna platsen i nuvarande tappning bidrar till att göra östra kasernen synlig i stadsrummet men i övrigt har platsen begränsade värden från kulturhistorisk synpunkt. Kulturvärdet av att bevara stort friutrymme runt aktuellt byggnadshörn är inte så tungt att platsen inte bör kunna bebyggas. Då regementsbebyggelsen fortsatt blir framträdande från väster och söder blir konsekvenserna för kulturvärdena inte långtgående.

Förhållningssättet att bebygga tomten och att göra det enligt förslaget är rimligt. Nya Hus A har en tydlig relation till hörnet Valhallavägen – Jungfrugatan och till skalan i omgivningen, vilket bedöms vara klokt och konsekvent. Att försöka skapa något som ska underordna sig regementsbyggnaderna skulle resultera i otydlighet eller "ängslighet" i kvarteret och närområdet. Planförslaget tar ett tydligt grepp som hade varit än mer konsekvent om nya Hus A flyttat ut i samma liv mot Valhallavägen som Kv. Artilleriberget.

Genom de föreslagna Hus A och E binds bebyggelsen i omgivningen ihop på platsen. Här finns en kontinuitet i stadsbyggandet i området, de senare utbyggnadsetapperna har i hög grad (men med några påtagliga undantag) förhållit sig till den befintliga bebyggelsen, inte minst vad gäller karaktär och materialval.

I relation till stadens styrdokument och kunskapsunderlag bedöms förslaget uppfylla de flesta kriterier.



Tyréns Sverige AB, 118 86 Stockholm, www.tyrens.se