



Silverskopan 3

Södra Sabbatsberg, Stockholm

Antikvarisk konsekvensanalys

2022-03-18

Nyréns Arkitektkontor

PROJEKTINFORMATION

Beställare AFA Fastigheter genom Tomas Jacobsen

Nyréns kulturmiljö

Urban Nilsson, byggnadsantikvarie, certifierad
sakkunnig kulturvården (k)

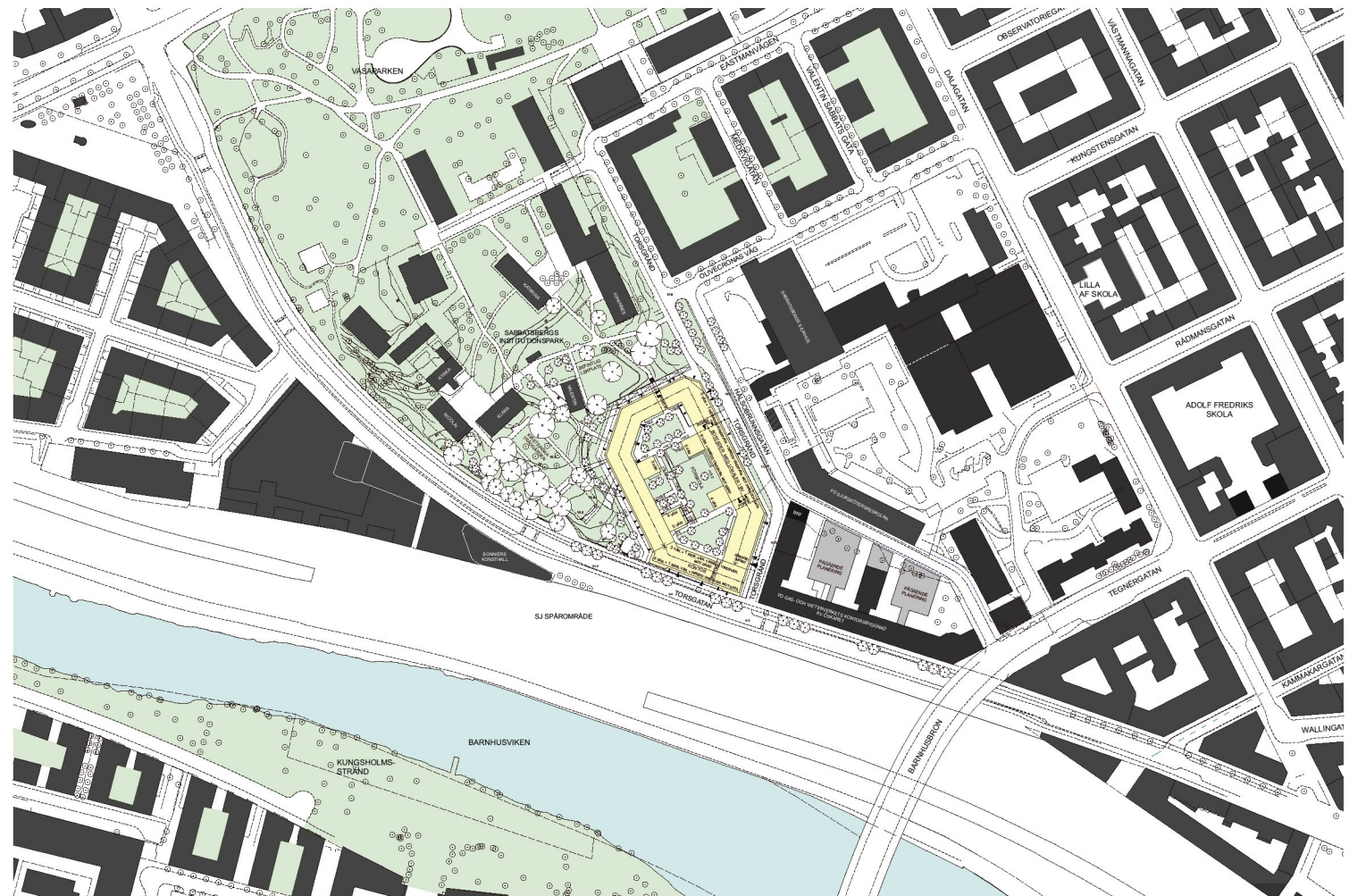
Linda Thörner, byggnadsantikvarie, certifierad
sakkunnig kulturvården (k)

Nico van Gelderen, landskapsarkitekt

Marcus Ångeby, byggnadsantikvarie, certifierad
sakkunnig kulturvården (k)

Nyréns Arkitektkontor

Fotografier där inget annat anges: Nyréns



SILVERSKOPAN 2022-03-15 Illustrationsplan skala 1:1000 (A1)

Innehåll

Inledning	4
Syfte och avgränsning	
Underlag för bedömning	
Förutsättningar i gällande lagrum	
Kulturhistorisk klassificering	
Läsanvisning	
Kulturhistoriska förutsättningar	6
Det historiska Sabbatsberg	
Kv Silverskopan 3	
Underrubrik	
Underrubrik	
Beskrivning av förslaget	8
Silverskopan 3	
Sammanvägd bedömning	10
Förslagets styrkor	
Förslagets svagheter	
Rekommendationer	11
Mötet med Sabbatsbergs äldre kulturmiljö	
Gatuvägnät	
Anpassad skala	
Konsekvenser för kulturmiljön	12
Rivning av befintligt flerbostadshus	
Stads- och landskapsbild	
<i>Förslagets påverkan på grönsstruktur</i>	
<i>Förslagets påverkan i mötet med det äldre Sabbatsberg</i>	
<i>Förslagets planstruktur, typologi och skala</i>	
<i>Förslagets påverkan i gaturummet</i>	

Vystudier	14
Upplevelsen av projektområdet sett från det nära stadsrummet	
Vy 1 Barnhusbron Kungsholmssidan	
Vy 2 Kungsholmens strandstig nedanför Grubbensparken	
Vy 3 Barnhusbron Norrmalmssidan	
Vy 4 Torsgränd	
Vy 5 Sabbatsbergs fruktträdgård, nedre del	
Vy 6 Torsgatan	
Vy 7 Sabbatsbergs fruktträdgård, övre del	
Vy 8 Sabbatsbergs äldre kulturmiljö	
Påverkan på riksintresset	23
Slutsats baserad på analys av jämförande vyer 1 - 8	
Riksintresset Stockholms innerstad med Djurgården	
Uttryck för riksintresset relevanta för projektområdet	

Inledning

Syfte och avgränsning

Denna konsekvensanalys tas fram inom ramen för ett pågående planarbete i syfte att utveckla kv Silverskopian 3 i södra Sabbatsberg. Planområdet ligger på Torsgränd i Vasastan bredvid Vasparken. Befintliga hus som är i dåligt skick omfattar 144 lägenheter samt förstakolelokaler. Syftet är att riva befintliga hus och ersätta dem med nya flerbostadshus.

Underlag för bedömning

Bedömningen av planförslaget baseras på: situationplaner, stadslandskapssektioner, planer och 3D-modellillustrationer för bebyggelsen från Aleksander Wolodarski Arkitektkontor AB med illustrationsplan från Wi landskap för markplaneringen. Jämförande vyer för kulturmiljöanalysen i form av foto för befintlig situation och vy ur 3D-modell för förslag har också tjänat som underlag.

En kulturmiljöanalys för Sabbatsbergsområdet togs fram 2014. Denna har sedan uppdaterats och kompletterats (senaste versionen 2021-06-01, rev 2021-11-15). En utredning och ett förslag till restaurering har utarbetats för Sabbatsbergs fruktträdgård (Nyréns landskap 2019).

Förutsättningar i gällande lagrum

Plan- och bygglagen

Enligt **PBL 2 kap. 6 §** ska ny bebyggelse utformas och placeras på ett sätt som är lämpligt med hänsyn till stads- och landskapsbilden, natur- och kulturvärden på platsen och intresset av en god helhetsverkan. Vidare ska bebyggelseområdets särskilda historiska, kulturhistoriska, miljömässiga och konstnärliga värden skyddas. Ändringar och tillägg i bebyggelsen ska göras varsamt så att befintliga karaktärsdrag respekteras och tillvaratas.

Enligt **PBL 8 kap. 13 §** får ”en byggnad som är särskilt värdefull från historisk, kulturhistorisk, miljömässig eller konstnärlig synpunkt inte förvanskas”. Denna paragraf ska också tillämpas på bebyggelseområden. En byggnad eller bebyggelsemiljö kan vara särskilt värdefull om den tydliggör tidigare samhällsförhållanden. Den belyser tidigare stadsbyggnadsideal och arkitektoniska ideal samt värderingar och tankemönster. Här ingår olika typer av institutionsbyggnader som ofta präglas av sin tids människosyn. Byggnader tillkomna före 1920-talets bebyggelseexpansion är en typ av byggnad som idag utgör en mycket begränsad del av dagens byggnadsbestånd. Sådana byggnader bör därför betraktas som särskilt värdefulla.

All bebyggelse omfattas även av plan- och bygglagens krav på varsamhet vid ändring, enligt **PBL 8 kap. 17 §**. Detta innebär att ”ändring av en byggnad och flyttning av en byggnad ska utföras varsamt så att man tar hänsyn till byggnadens karaktärsdrag och tar till vara byggnadens tekniska, historiska, kulturhistoriska, miljömässiga och konstnärliga värden.”

Kulturmiljölagen

Fornlämningar är lämningar efter människors verksamhet under forna tider, som har tillkommit genom äldre tiders bruk och som är varaktigt övergivna. För att automatiskt skyddas av lagen ska lämningen vara tillkommen före 1850. Historiska lämningar finns registrerade i Riksantikvarieämbetets fornlämningsregister.

Kulturmiljölagen är den centrala lagen för kulturmiljövården i Sverige och inledningen lyder:

1 kap 1 § ”Det är en nationell angelägenhet att skydda och vårda kulturmiljön. Ansvaret för kulturmiljön delas av alla. Såväl enskilda som myndigheter ska visa hänsyn och aktsamhet mot kulturmiljön. Den som planerar eller utför ett arbete ska se till att skador på kulturmiljön undviks eller begränsas. Bestämmelserna i denna lag syftar till att tillförsäkra nuvarande och kommande generationer tillgång till en mångfald av kulturmiljöer”

Enligt **KML 2 kap** är det förbjudet att utan tillstånd rubba, ta bort, gräva ut, täcka över eller genom bebyggelse, plantering eller på annat sätt ändra eller skada en fornlämning.

Vid projektområdet finns tre registrerade fornlämningar: RAÄ Stockholm 228 (Sabbatsbergs fruktträdgård), RAÄ Stockholm 214:1 samt RAÄ Stockholm 215:1.

Projektområdet ingår i fornlämningsområdet RAÄ Stockholm 103, som omfattar en större del av centrala Stockholm. Här är det möjligt att påträffa kulturlager från medeltid och framåt. Med anledning av Sabbatsbergs långa historia kan det förekomma ytterligare historiska lämningar inom området som ännu ej har påträffats.

Miljöbalken - riksintresse för kulturmiljövården

Kv. Fatburen 1 ligger inom riksintresset ”Stockholms innerstad med Djurgården”. Riksintresset ska enligt miljöbalken skyddas mot åtgärder som påtagligt kan skada kulturmiljön.

Enligt **1 kap 1 §** syftar bestämmelserna till att främja en hållbar utveckling som innebär att nuvarande och kommande generationer tillförsäkras en hälsosam och god miljö. Miljöbalken ska bl.a. tillämpas så att värdefulla natur- och kulturmiljöer skyddas och vårdas.

Enligt **3 kap 1 §** får exploateringsföretag och andra ingrepp i miljön endast komma till stånd om det kan ske på ett sätt som inte påtagligt skadar riksintressens natur- och kulturvärden.

Kulturhistorisk klassificering

Den kulturhistoriska klassificeringen är ett kunskapsunderlag framtaget av Stockholms stadsmuseum som ligger till grund för bedömningar vid stadens bygglovgivning och planhandläggning. Klassificeringen bygger på de tre värdenivåerna gul, grön och blå. Byggnader som markeras med gult har en positiv betydelse för stadsbilden och/eller ett visst kulturhistoriskt värde. Byggnader som markeras med grönt har ett högt kulturhistoriskt värde och är särskilt värdefulla från historisk, kulturhistorisk, miljömässig och konstnärlig synpunkt. Byggnader som är markerade med blått är synnerligen kulturhistoriskt värdefulla och motsvarar fordringarna för byggnadsminnen i kulturmiljölagen.

Föreliggande kulturmiljöutredning tar utgångspunkt i Stockholms stadsmuseums kulturhistoriska klassificering och kan betraktas som en uttolkning eller fördjupning av den. För de mer sentida miljöerna inom utredningsområdet, som dessutom inte är klassificerade ännu, tecknas en bild som gör det möjligt att bedöma dess kulturhistoriska värde.

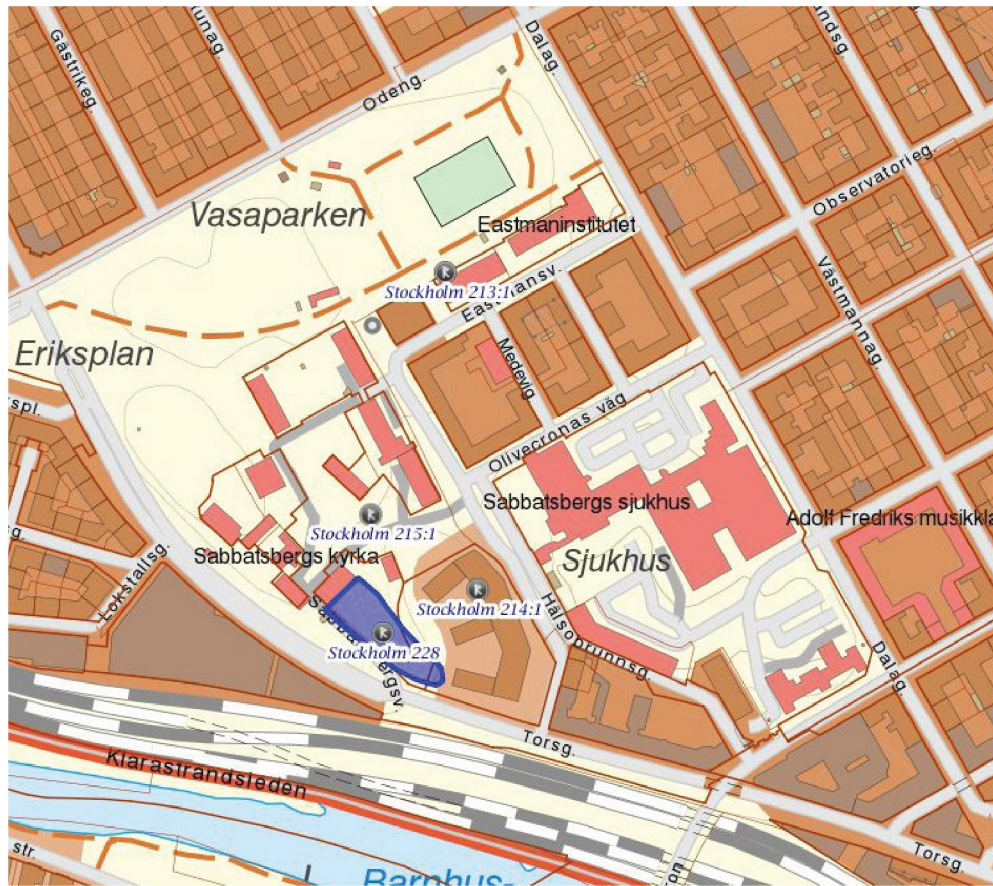
Läsanvisning

Beskrivande text är markerad med grå bakgrund.

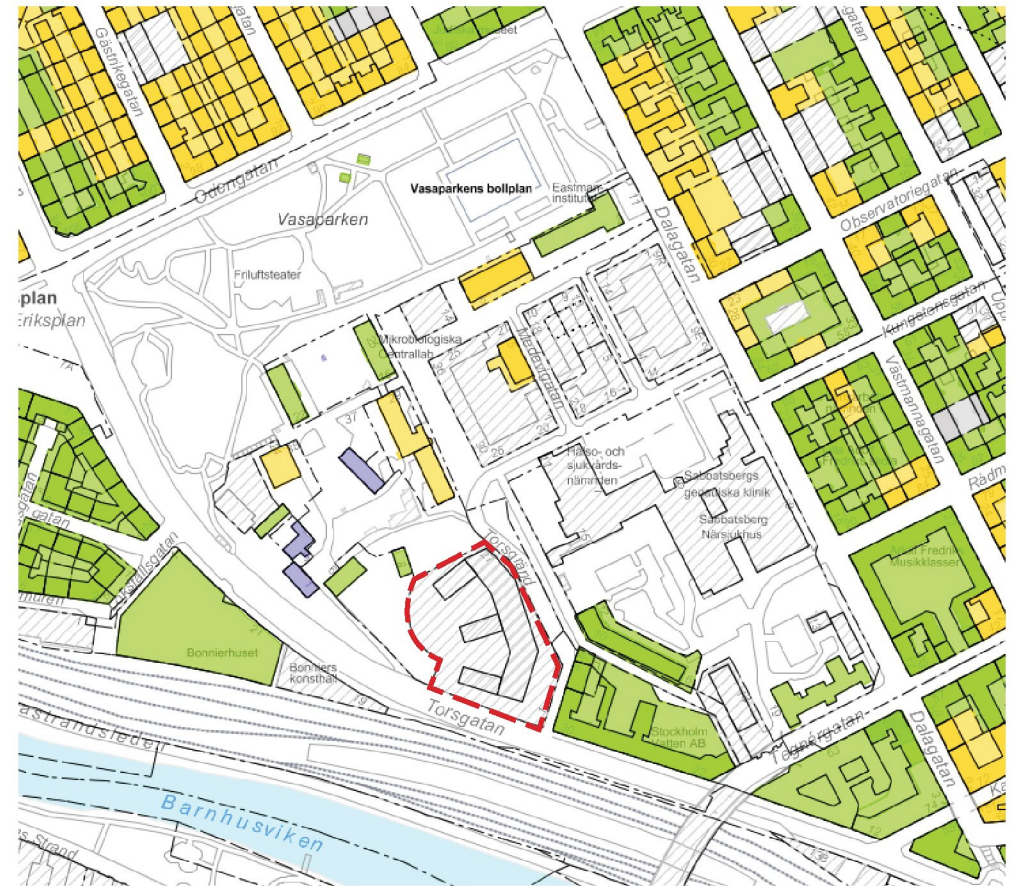
Analysrande text är markerad med gul bakgrund.

Konsekvensbeskrivande text är markerad med röd bakgrund.

>> Inledning



Källa: Riksantikvarieämbetets Fornlämningsregister



Stadsmuseets kulturhistorisk klassificering. Planområdet är markerat med röd streckad linje.

Kulturhistoriska förutsättningar Utdrag från Kulturmiljöutredningen juni 2021

Det historiska Sabbatsberg

Sabbatsbergsområdet speglar en sammanhängande processkontext och som helhet har miljön ett mycket högt kulturhistoriskt värde. Vård och omsorg har i huvudsak varit områdets specialitet och kulturmiljön vid Sabbatsberg har möjlighet att kommunicera kunskap om hur omhändertagandet av sjuka, fattiga och äldre utvecklats de senaste 300 åren.

I området finns spår efter de epoker som har präglat områdets historia - från medeltidens tegelbruk, via Sabbaths malmgård, vårdshus, hälsobrunnsrörelsen, fattighuset, Sabbatsbergs fruktträdgård, sjukhuset, Vasaparken, gasklockan och Gasverket - till den omgivande stadens kraftiga utbyggnad och möte med det historiska Sabbatsberg. Summan av Sabbatsbergs epoker och tidslager, som överlappar och griper in i varandra gör att området framstår som en påfallande rik kulturhistorisk miljö.

Sabbatsbergs fruktträdgård utgör ett spår efter de många trädgårdsanläggningarna som fanns i stadens nära omgivning på 16- och 1700-talen, inte minst i det område som senare blev Vasastaden. Spåren efter tegelbrukets dammar och gasklockan har framför allt ett lokalhistoriskt värde. De ingår dock som delar i det historiska dokumentet Sabbatsberg och är viktiga för förståelsen av områdets framväxt. Spåren efter hälsobrunnen, den långa fattighusepoken och stadens expansion kring sekelskiftet 1900 har ett värde för landet som helhet och är ett av uttrycken för Stockholm som riksintresse.



Sabbatsbergsområdet är en utspärad rest av Stockholms ursprungligen kuperade och varierade landskap. Som sådan kontrasterar den mot övrig avjämnad omgivning och som fysiskt uttryck bidrar den till stadslandskapets rytm och mångfald av karaktärer och egenskaper. Kulturmiljöns gröna rumslighet med den småskaliga historiska bebyggelsen, utgör något av en oas, ett andrum, mitt i den omgivande täta storstaden.

Kv. Silverskopian 3

Den gällande detaljplanen för Silverskopian 3 antogs 1977 och flerbostadshusen, uppförda av Riksbyggen och ritade av arkitekt Bo Novén, stod färdiga 1981. Bebyggelsen grupperades på tomten så att de storvuxna träden, vilka tidigare omgav gasklockan kunde bevaras. Sabbatsbergsområdets grönska skulle fortsatt nå fram till Torsgatan och framträda i stadsbilden sett från andra sidan viken. En sammanhängande byggnadskropp i sex-åtta våningar följer Torsgränds knäckningar. Innanför ligger tre mindre byggnader som trappar ner till fyra våningar mot fruktträdgården och ålderdomshemmet.

Silverskopian 3 ligger mellan ålderdomlig institutionsbebyggelse i park och sentida sjukhusarkitektur. Bostadskomplexet strävar efter att förhålla sig till båda dessa förutsättningar. Arkitekturen är genomarbetad och putsen är avfärgad i en gulaktig kulör med referens till ålderdomshemmet. Portgångarna är dekorerade med glaserat kakel med tidstypiska romboida spaljemönstret i starka färger. I arkitekturen finns en spänning mellan robusthet och lätthet.

>> Kulturhistoriska förutsättningar Utdrag från Kulturmiljöutredningen juni 2021



Delar av den rundade slänten mellan Sabbatsbergs fruktträdgård (till vänster i bild) Silverskopian 3 (till höger i bild).



Relationen mellan Sabbatsbergs fruktträdgård och bebyggelsen på fastigheten Silverskopian 3. Trädgården samspelar med bebyggelsens skala.



Bilden visar byggnader och miljöer från tre epoker i Sabbatsberg. Från vänster till höger i bild: Katarinahuset från 1700-talet (från början vårdshus), Klockhuset från 1940-talet (ålderdomshem) och Sabbatsbergs sjukhus från 1960-70-talen.



Silverskopian

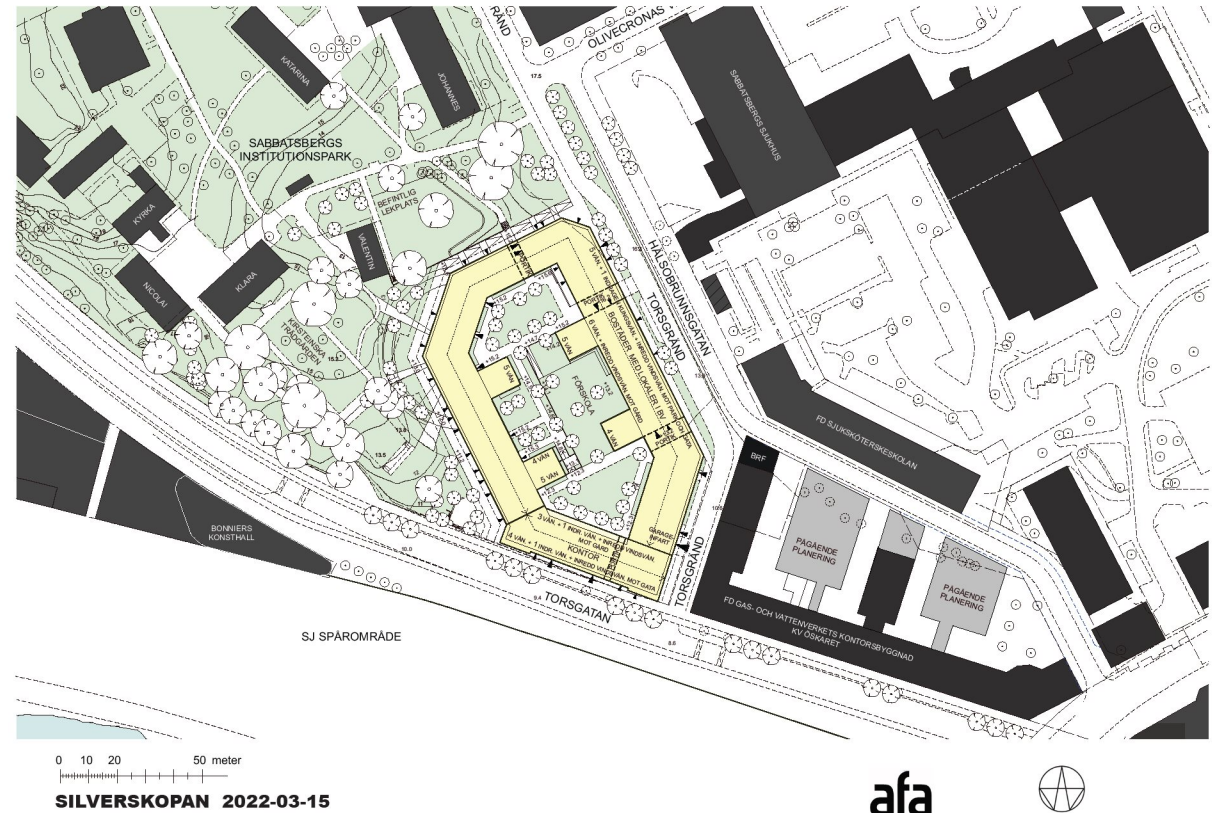
Beskrivning av förslaget

Silverskopian 3

Förslaget innebär att befintliga flerbostadshus från skiftet 1970 -80-tal i kv. Silverskopian 3 rivs och ett nytt kvarter uppförs på platsen. Kvarteret rymmer kontor, bostäder, verksamheter i del av bottenvåningen och förskola.

Den föreslagna bebyggelsen bildar ett slutet kvarter runt en öppen innergård. Vid Torsgatan placeras en 4 + 1 (med inred vind) våningar hög kontorsbyggnad, i liv med Gas- och vattenledningsverkets f.d. huvudkontor intill. Kontorshuset kopplas till en 5+1 våningar och 6 vån. hög bostadsenhet som följer terrängens stigning österut. Bostäderna är arkitektoniskt hanterade på traditionellt vis, som en serie enskilda bostadshus fogade till varandra för att skapa ett kvarter. Kvarteret följer fastighetsgränsen utmed Torsgatan i väster, och som ungefärligen håller befintliga bostadsbyggnaders utbredning åt öster, för att samtidigt lämna plats åt en parkyta närmast Sabbatsbergs fruktträdgård.

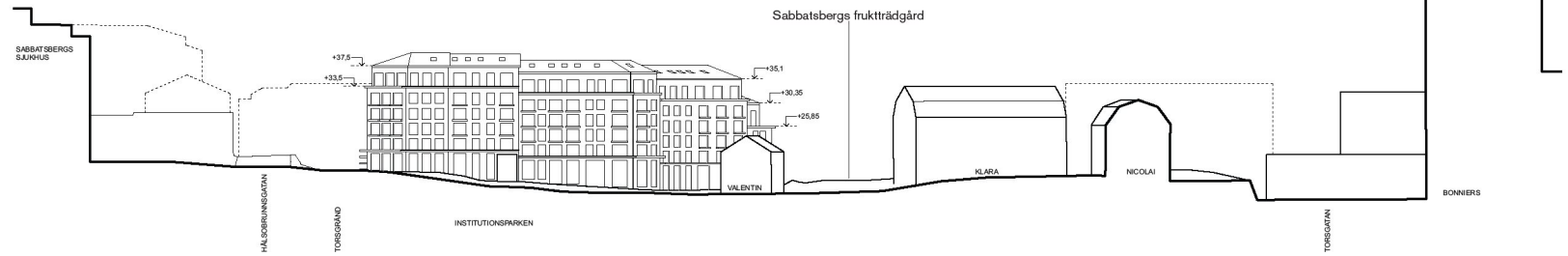
Kvarteret har arkitektoniskt bearbetats på ett sådant sätt att det uppvisar en vilja till att bryta ned kvarterets stora skala vilket ger en variationsrikedom som är gynnsam ur kulturmiljösynpunkt. Detta tar sig uttryck i variationer på olika teman - tak, fasader samt skilda karaktärer mellan kontors- och bostadsdel.



afa
FASTIGHETER

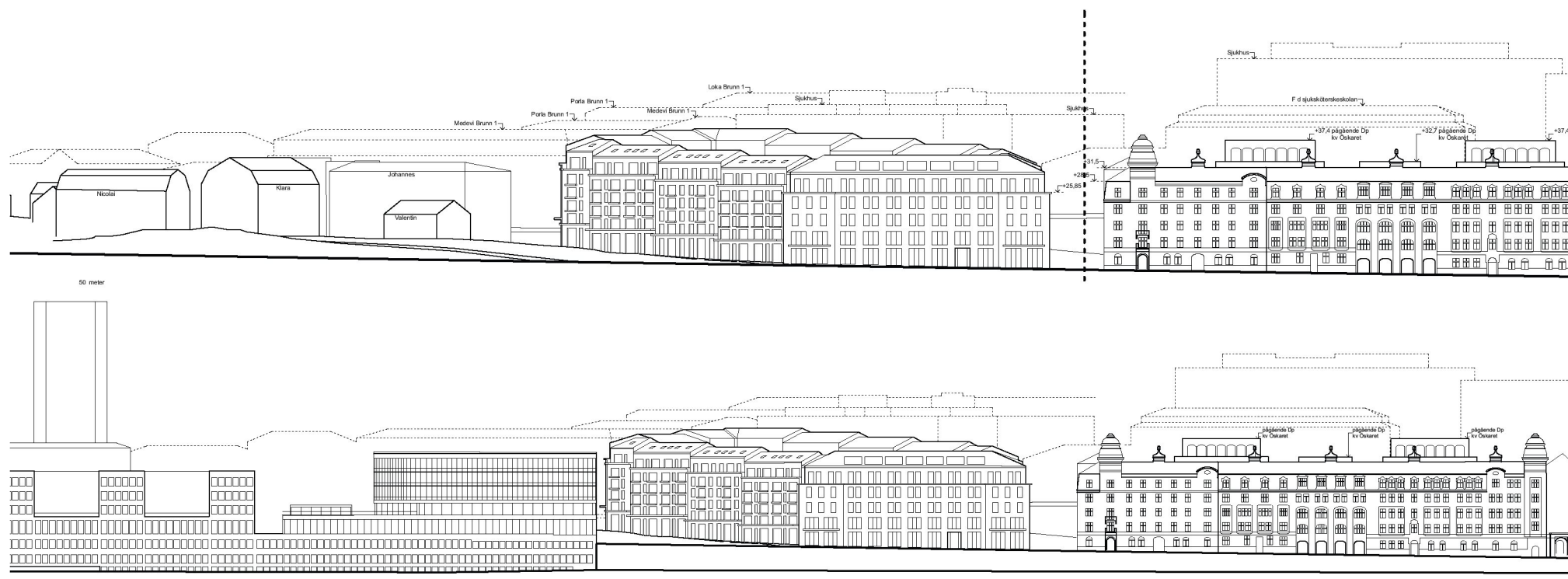
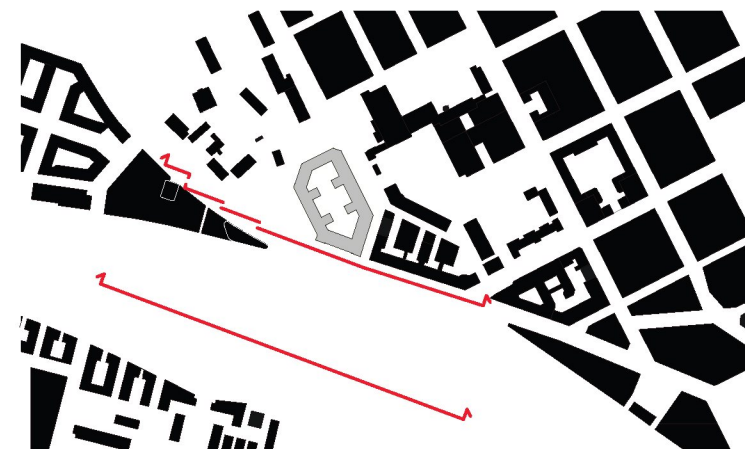
ALEKSANDER WOLODARSKI ARKITEKTKONTOR AB

Av stadslandskapssektionen nedan framgår det föreslagna kvarterets elevation åt norr med två av de gamla Sabbatsbergs murade hus i förgrunden. I öppningen mitt i sektion sträcker Sabbatsbergs fruktträdgård ut sig ned till Torsgatan. Åt norr är det föreslagna kvarteret hanterat som om det vore flera byggnader fogade till varandra. Mellan de tre enheterna skiljer dels bottenvåningens +-höjd och i motsvarande mån skiljer takfotslinjen och nockhöjden mellan dem, bildande ett varierat taklandskap. Detalj av stadslandskapssektion 2022-03-15. Källa: AFA, Aleksander Wolodarski arkitektkontor AB



>> Beskrivning av förslaget

Av stadslandskapssektionenerna nedan framgår det föreslagna kvarterets elevation åt väster. Den övre visar främst det föreslagna kvarterets relation till det äldre Sabbatsberg med stenhusen och fruktträdgården åt norr. Fasadelevation visar också att trots kvarterets ansehlga skala så upprätthålls den topografiska skillnaden mellan den nedre nivån mot Torsgatan och den övre s.k. sjukhusplatån vars +-höjd är avsevärt högre. Kvarterets arkitektur framhåller på ett föredömligt sätt en skillnad i byggnadstyp mellan kontorshuset som har en vilande form och förhåller sig direkt till Torsgatan å den ena sidan och å den andra sidan den större bostaddelen åt öster som följer terrängen, parken och den inre anslutande gatan Torsgränd. Båda sektionerna visar kvarterets relation till jugendkvarteret Öskaret 1 söderut. Den nedre sektionen, eller snarare elevationen, visar även relationen åt nordväst till Bonnierhuset med Bonniers konsthall närmast. Stadslandskapssektion 2022-03-15. Källa: AFA, Aleksander Wolodarski arkitektkontor AB



Sammanvägd bedömning

Förslagets styrkor

- Det föreslagna kvarteret har till sin arkitektur formats utifrån platsen där det ska byggas. Denna platsspecifika arkitektur har gjort det möjligt att bygga ett stort kvarter i ett t läge, som sett till det höga kulturhistoriska värde som bebyggelsemiljön representerar är mycket känslig.
- Förslaget anpassar sig i höjd till Gasverkets och Vattenledningsverkets f.d. huvudkontors stenstadsskala mot Torsgatan.
- Dagens utbredning på bebyggelsen i plan bibehålls i väster med ett respektavstånd och möjlighet till parkmark närmast fruktträdgården. En allmänt tillgänglig gångväg, eller stig, skapas i väster som knyts till Sabbatsbergs befintliga gångvägnät i parkmark. Det tillgängliggör

det historiska området från fler håll. Gasverkets och dammens avtryck gestaltas som ett kulturhistoriskt intressant spår inom Sabbatsberg.

- Sabbatsbergs fruktträdgård avses tas om hand och restaureras i enlighet med tidigare framtagna utredning (vårt antagande, har förmedlats muntligt vid möte).
- Dagens skala mot Torsgränd bibehålls vilket gör att trappningen i bebyggelsen samt sjukhusplatans avläsbarhet i stadsbilden bibehålls.
- Den planerade gångvägen utmed byggnaden och den generösa bottenvåningens våningshöjd bidrar på ett positivt sätt till mötet med parkmiljön.

Förslagets svagheter

- Det arkitekturhistoriska värdet i dagens bebyggelse inom Silverskopian 3 försvinner i och med rivningen. Därmed försvinner även en bebyggelse som i hög grad är anpassad till platsen och till dess kulturhistoriskt värdefulla omgivning.
- Förslaget innebär en väsentlig skalförändring i mötet med det äldre Sabbatsberg. Upplevelsevärden som är knutna till den gröna och småskaliga historiska miljön påverkas negativt.
- Den gröna fronten med storvuxna träd som är en del av områdets värdebärande grönstruktur försvinner vid Torsgatan. Det historiska Sabbatsbergsområdets utbredning och läsbarhet i stadsbilden påverkas sett från Torsgatan, Barnhusbron och andra sidan Barnhusviken.

Rekommendationer

Mötet med Sabbatsbergs äldre kulturmiljö

Mötet med det historiska Sabbatsberg behöver utformas med stor varsamhet. Den öppna ytan vid fastighetens västra del bör gestaltas som en del av Sabbatsbergs park- och grönstruktur. Gestaltningen av mötet mellan den informella fruktträdgården och det industrihistoriska avtrycket av den tidigare gasklockan behöver noggrant studeras och ett restaureringsideologiskt ställningstagande formuleras.

Gångvägnät

Det är positivt att en offentlig allmänt tillgänglig gångförbindelse planeras vid volymens västra sida, en ”stig” som knyts till gångvägnätet genom det äldre Sabbatsbergsområdet.

Anpassad skala och återhållsamt uttryck

Planförslagens lugna och sammanhållna volym samspelar med sin omgivning. Det lugn i uttrycket som presenteras i förslaget förutsätter att hög arkitektonisk nivå också upprätthålls under projektering och genomförande.

Konsekvenser för kulturmiljön

Rivning av befintligt flerbostadshus

Planförslaget innebär att det befintliga flerbostadshuset från 1970-80-talet rivs. Bostadskomplexet har ett arkitekturhistoriskt värde och är ett tidstypiskt exempel på det tidiga 1980-talets arkitektur. De befintliga byggnadsvolumerna respekterar den angränsande historiska kulturmiljön genom att de trappar ner mot den äldre park- och bebyggelsemiljön. På grund av nedtrappningen och byggandens begränsade fotavtryck föras inte upplevelsen av Sabbatsbergs historiska kärna. Det är ett uttryck för den tidens strävan att uppnå en mer anpassad och platspecifik arkitektur i motsats till de mer hårdhänta omdaningarna som genomfördes under de föregående årtiondena. Rivningen resulterar i att en av Sabbatsbergs årsringar försvinner vilket är negativt.

Stads- och landskapsbild

Förslagets påverkan på grönstruktur

Kring det nuvarande flerbostadshuset i Silverskopian 3 är ett flertal äldre parkträd bevarade, träd som tidigare omgav gasklockan och dess två flyglar. Mot Torsgatan finns en grön, relativt bred, lummig front och vid Torsgränd finns grön förgårdsmark med några markanta träd utmed gaturummet. Denna omslutande grönstruktur bidrar till en mjuk övergång till det äldre Sabbatsbergs parkmiljö i väster och mot Torsgatan/Torsgränd skapas en värdefull grön kvalitet i stadsrummet.

Den föreslagna bebyggelsen uppförs både på mark som tidigare varit bebyggd, samt på mark som idag är en del av platsens grönstruktur. Förslaget introducerar en utökad, framskjuten stadsfront mot Torsgatan och placerar en volym

i direkt anslutning till gatan. Detta innebär att ett flertal äldre kulturhistoriskt värdefulla träd kommer att försvinna, vilket är negativt. Den nuvarande gröna fronten mot Torsgatan försvinner liksom även träden och den gröna förgårdsmarken mot Torsgränd.

Bebyggelsen på fastigheten kommer i högre utsträckning än idag dominera upplevelsen av närområdet och den sammanhängande grönstrukturen påverkas negativt. Sabbatsbergsområdets grönska kommer inte, på samma sätt som idag, att nå fram till den stadsbild som syns från Barnhusviken. Vid tiden för uppförandet av det befintliga flerbostadshuset ansågs den gröna fronten mot Torsgatan betydelsefull att bevara.

Förslagets påverkan i mötet med det äldre Sabbatsberg

Norr och väster om kv. Silverskopian 3 finns den småskaliga park- och bebyggelsemiljö som är de återstående delarna av det äldsta Sabbatsberg, med högt kulturhistoriskt värde. Med avseende på byggnadshöjd, ytutbredning och gestaltning är det av stor vikt att den nya byggnadsvolymen i kv. Silverskopian 3 möter denna kulturhistoriskt värdefulla miljö med varsamhet. Planförslaget innebär att en ny hög volym introduceras i direkt anslutning till det äldre Sabbatsberg. Den nya volymen innebär en väsentlig skalförändring mot parken jämfört med befintlig situation.

Förslaget behåller dock utbredning av bebyggelsen mot väst vilket är positivt. Det skapar ett respektavstånd till Sabbatsbergs fruktträdgård och till den närmaste historiska bebyggelsen. Fruktträdgården föreslås att restaureras enl. Ulla Bodorffs ritningar från 1940-talet (vårt antagande, har endast

>>Konsekvenser för kulturmiljön

redovisats muntligt vid möte). En utredning med restaureringsförslag finns framtaget för trädgården av Nyréns landskap 2019. Att ytterligare arbeta för att med olika gestaltungsmedel synliggöra och förstärka platsens kulturhistoriska berättelser bör också utredas, förslagsvis i bygglovskedet.

Den tidigare dammens och den rivna gasklockans ”avtryck” i planområdets västra del utgör ett intressant historiskt inslag i miljön med högt kulturhistoriskt värde. Det är positivt att detta avtryck bevaras och föreslås tas tillvara och utvecklas. Gestaltningen av mötet mellan den informella fruktträdgården och det industrihistoriska avtrycket behöver noggrant studeras.

Förslagets planstruktur, typologi och skala

Planförslaget innebär en sluten kvartersvolym med en sammanhängande innergård. Jämfört med befintlig bebyggelse ansluter förslaget därför i väsentligt högre utsträckning till den omgivande stenstaden och till Gasverkets och Vattenledningsverkets f.d. kontor intill. Det följer en utveckling uppe vid sjukhusområdets plåtå, närmast Dalagatan i öster, där tre kringbyggda rutnätskvarter introducerades i början av 2000-talet. Den idag läsbara utbredningen av historiska Sabbatsbergsområdet, i vilken grönska utgör en värdebärande karaktär, minskar till förmån för stenstadens typ av stadsmiljö.

Skalan mot Torsgatan ansluter i höjd och bredd till Gasverkets och Vattenledningsverkets volym öster om planområdet, vilket är positivt. Mot Sabbatsbergs äldre miljö ökar sedan våningsantalet, jämfört med befintlig byggnader,

vilket introducerar en högre skala än den befintliga. Den nya fronten mot parkmiljön skapar dock ett lugn med sin volymverkan och sammanhållna uttryck. Byggnaden trappar på ett naturligt sätt upp i terrängen och följer platsens topografi. Bebyggelsens upptrappning gör att plåtå i öster fortfarande blir avläsbar i stadsbilden.

Sabbatsberg har en kuperad terräng som under de senaste århundradena har bemästrats på olika sätt. Stödmurar är en del av områdets karaktär och har ett kulturhistoriskt värde. Det är positivt att stödmuren utmed Torsgränd bevaras och fortsatt kommer att utgöra en framträdande struktur i kulturmiljön.

Förslagets påverkan i gaturummet

Planförslaget stärker dock stadsfronten mot Torsgatan med en väl anpassad volym som på ett fördelaktigt sätt ansluter till Vattenledningsverkets f.d. kontorshus och omgivande bebyggelse utmed Torsgatan. I förslaget bibehålls dagens utbredning av bebyggelsen mot väster vilket är positivt. Det skapar ett respektavstånd till Sabbatsbergs fruktträdgård och till den närmaste historiska bebyggelsen. Parkkvaliteterna i det äldsta Sabbatsberg med fruktträdgården är bevarade och synliga i viktiga vyer. En välgörande platsbildning skapas vid Torsgatan där den nya volymen möter Sabbatsbergs fruktträdgård.

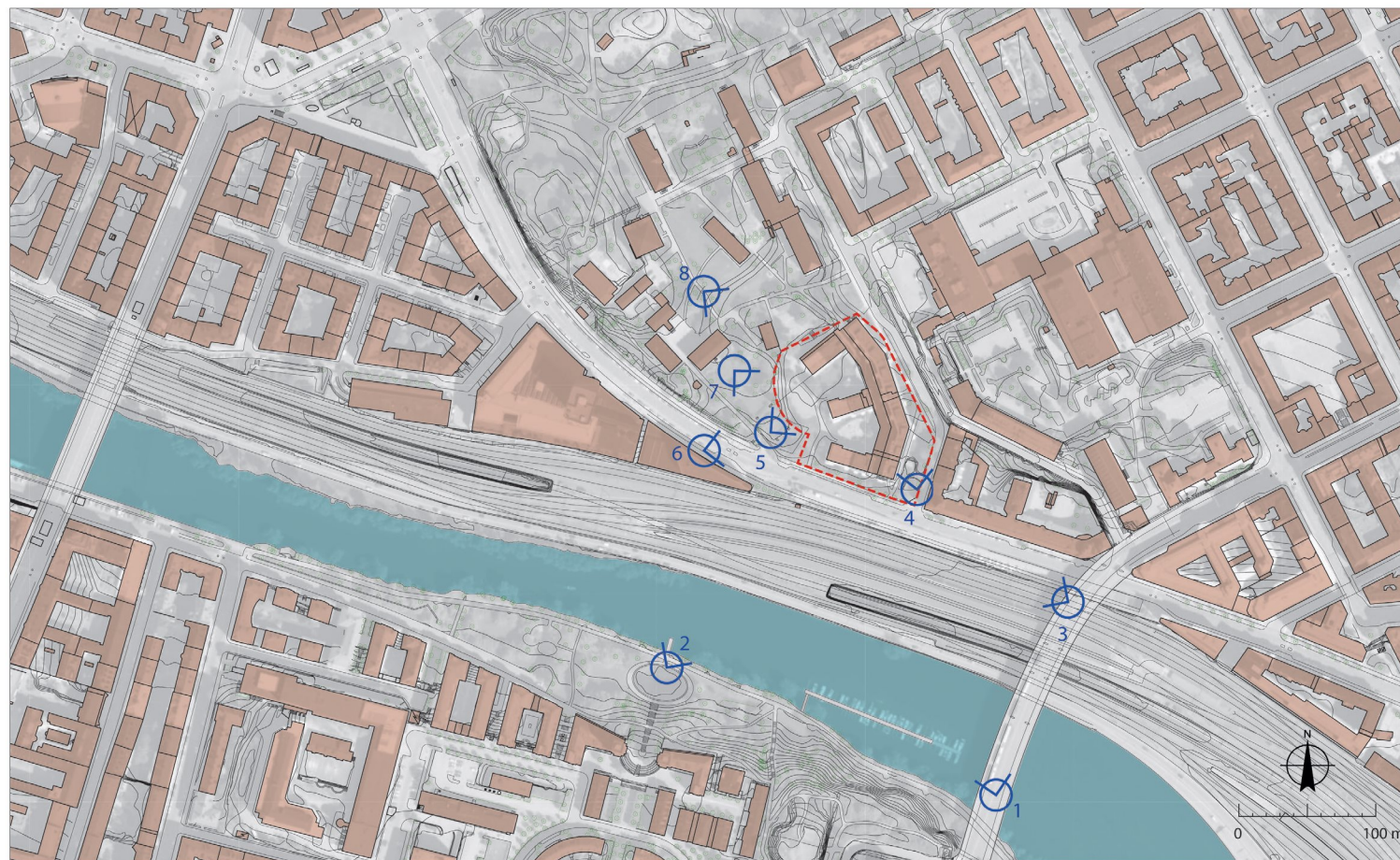
Vystudier

Upplevelsen av projektområdet sett från det nära stadsrummet

För att kunna bedöma projektområdets rumsliga relation med den kringliggande stadsstrukturen och taksiluetten analyseras åtta nära vyer. Vyerna representerar välfrekventerade rörelsestråk med direkt sikt mot projektområdet. Vyerna presenteras på vykartan till höger. De jämförande vyanalyserna tjänar också som utgångspunkt för huruvida förslaget byggnadsvolym påverkar riksintresset Stockholms innerstad med Djurgården på ett negativt sätt.

Följande nära vyer finns:

1. Från Barnhusbron på Kungsholmssidan
2. Från Kungsholmens strandstig nedanför Grubbensparken.
3. Från Barnhusbron på Norrmalmssidan
4. Från Torsgränd
5. Från Sabbatsbergs fruktträdgård nedre del
6. Från Torsgatan
7. Från Sabbatsbergs fruktträdgård övre del
8. Från Sabbatsbergs äldre kulturmiljö





Vy 1 Barnhusbron Kungsholmssidan

Val av vy
Barnhusbron är ett välfrekventerat stråk för både gående och fordonstrafik.

Upplevelse av stadsrum

Kv. Öskaret 1 Gas- och vattenledningsverkets fd kontorshus är en del av den äldre stenstaden. Bebyggelsen i Sabbatsberg håller en lägre skala och ligger indragen bakom träd som bildar en grön front mot Torsgatan. Bonniers kontorshus utgör ett solitärt landmärke utanför den äldre stenstadens front.

Sårbarhet

Sabbatsbergs gröna front mot Torsgatan och småskaligheten i Sabbatsbergs fruktträdgård och äldre kulturmiljö (mitt i bilden). Bebyggelsen i Silverskopian utgör en mjuk övergång mellan det äldre Sabbatsberg och stenstadens front.



Förslag

Nuvarande flerbostadshus rivs och en ny volym föreslås.

Påverkan stadsbild

Planförslaget innebär en ny volym i direkt anslutning mot Torsgatan, vilket resulterar i en utökad stadsfront. Den föreslagna bebyggelsen uppförs både på mark som tidigare varit bebyggd, samt på mark som idag är en del av platsens grönstruktur. Detta innebär att den nuvarande gröna fronten med ett flertal äldre träd försvinner.

Konsekvens för kulturhistoriskt värde

Planförslaget introducerar en ny volym i direkt anslutning till det äldre Sabbatsberg. Den nya volymen innebär en väsentlig skalförändring jämfört med dagens situation. Sabbatsbergs gröna front utmed Torsgatan kommer att minska. De övre delarna av parkträdens kronor i Sabbatsbergs historiska delar syns inte längre

i denna vy. Träden utmed Torsgränd avlägsnas p.g.a. att gatan smalnas av vilket skapar ett mer hårdgjort gaturum.

Planförslaget stärker dock stadsfronten mot Torsgatan med en väl anpassad volym som på ett positivt sätt ansluter till Vattenledningsverkets f.d. kontorshus och omgivande bebyggelse utmed Torsgatan.

Förslaget har ett respektavstånd till Sabbatsbergs fruktträdgård och till den närmaste historiska bebyggelsen. Parkkvaliteterna i det äldsta Sabbatsberg med fruktträdgården är bevarade och synliga i vyn.



Vy 2 Kungsholms strandstig nedanför Grubbenparken

Val av vy

Vy från Kungsholmens strandstig nedanför Grubbenparken.

Upplevelse av stadsrum

I förgrunden syns Barnhusviken. Bakom Klarastrandsleden och spårområdet syns flerbostadshuset vid Silverskopian indraget bakom grönska. Till höger syns Stockholms f.d. Gas- och vattenledningsverk.

Sårbarhet

Sabbatsbergs gröna front mot Torsgatan och småskaligheten i Sabbatsbergs fruktträdgård och äldre kulturmiljö. Silverskopian utgör en mjuk och respektfull övergång mellan det äldre Sabbatsberg och stenstadens front.

Förslag

Nuvarande flerbostadshus rivs och en ny volym föreslås.

Påverkan stadsbild

Planförslaget innebär en ny volym i direkt anslutning mot Torsgatan, vilket resulterar i en utökad stadsfront. Den föreslagna bebyggelsen uppförs både på mark som tidigare varit bebyggd, samt på mark som idag är en del av platsens grönsstruktur. Detta innebär att den nuvarande gröna fronten med ett flertal äldre träd försvinner.

Konsekvens för kulturhistoriskt värde

Den nya volymen innebär en väsentlig skalförändring jämfört med dagens situation och skapar ett mer drastiskt möte med det äldre Sabbatsberg jämfört med idag. Planförslagets volymverkan mot Sabbatsbergs fruktträdgård och äldre delar är dock sammanhållen och

lugn, vilket är positivt. Volymen trappar på ett naturligt sätt upp österut och följer platsens topografi.

Planförslaget stärker stadsfronten mot Torsgatan med en väl anpassad volym som väl ansluter till Vattenledningsverkets f.d. kontorshus och omgivande bebyggelse utmed Torsgatan.



Vy 3 Barnhusbron Norrmalmssidan

Val av vy

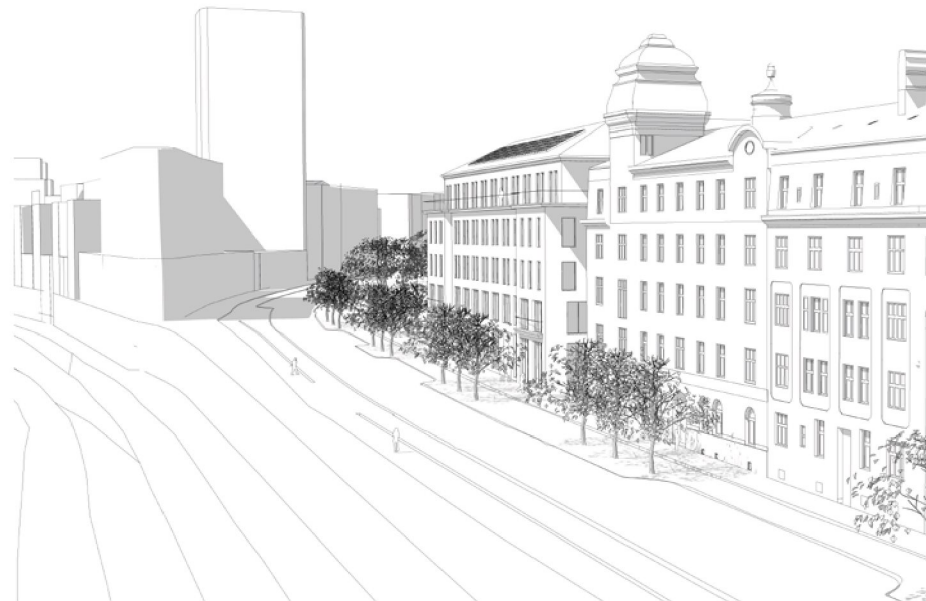
Barnhusbron är ett välfrekventerad stråk för både gående och fordonstrafik.

Upplevelse av stadsrum

I vyn syns stenstadens front mot Torsgatan med spårområdet utmed Barnhusviken till vänster. Sabbatsbergs äldre kulturmiljö och Silverskopian ligger dold bakom grönska som bildar en grön front mot Torsgatan.

Sårbarhet

Sabbatsbergs gröna front mot Torsgatan. Den mjuka övergången mellan det äldre Sabbatsberg och Stockholms f.d. Vattenledningsverkskontor.



Förslag

Nuvarande flerbostadshus rivs och en ny volym föreslås.

Påverkan stadsbild

Planförslaget introducerar en utökad stadsfront och innebär en ny volym i direkt anslutning mot Torsgatan. Den föreslagna bebyggelsen uppförs både på mark som tidigare varit bebyggd, samt på mark som idag är en del av platsens grönsstruktur. Detta innebär att ett flertal äldre träd kommer att försvinna.

Konsekvens för kulturhistoriskt värde

Planförslaget får som konsekvens att Sabbatsbergsområdets grönska inte kommer att nå fram till Torsgatan på samma sätt som idag. Den gröna karaktär som idag karaktäriserar mötet mellan det äldre Sabbatsberg och stenstaden reduceras kraftigt i denna vy. Planförslaget stärker dock stadsfronten mot Torsgatan med en väl anpassad volym som väl

ansluter till Gas- och vattenledningsverkets f.d. kontorshus och omgivande bebyggelse utmed Torsgatan. Med ett formspråk med antydningar av sen klassicism och stenstad inordnar sig byggnaden väl i Torsgatans gatusekvens.

Som en följd av den lugna takvolym som föreslås tydliggör vyn att mötet med f.d. Gas- och vattenledningsverkets hörn, takvolym och torn är harmoniskt.

>> Vystudier



Vy 4 Torsgränd

Val av vy

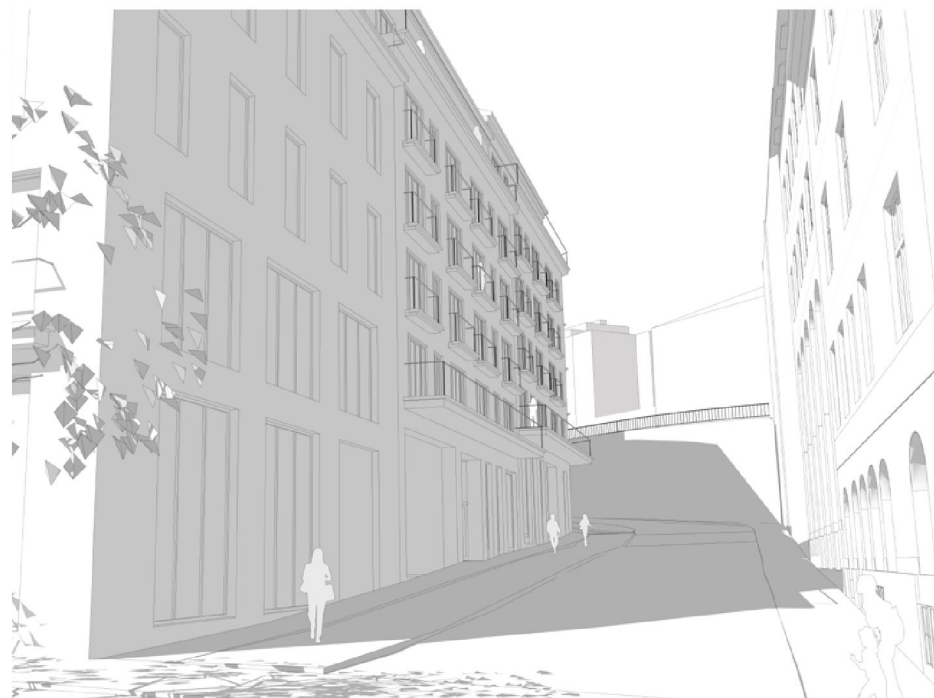
Vyn är från korsningen Torsgatan - Torsgränd och visar mötet mellan Sabbatsberg och stenstaden.

Upplevelse av stadsrum

Till vänster syns Silverskopian och den gröna förgårdsmarken med storvuxna äldre lindar mot Torsgränd. Till höger syns Stockholms f.d. Vattenledningsverkskontor. Bebyggelsens skala och färgsättning är sammanhållen

Sårbarhet

Den gröna förgårdsmarken vilken skapar en mjuk övergång mellan Silverskopian och Stockholms f.d. Vattenledningsverkskontor. Det möjliggör även en markant vy på stenmuren vid Hålsobrunnsgatan med bakomliggande bebyggelse och grönska.



Förslag

Nuvarande flerbostadshus på Silverskopian rivs och en ny volym föreslås.

Påverkan stadsbild

Planförslaget introducerar en utökad stadsfront och innebär en ny högre volym i direkt anslutning mot Torsgatan. Den föreslagna bebyggelsen uppförs både på mark som tidigare varit bebyggd, samt på mark som idag är en del av platsens grönsstruktur.

Konsekvens för kulturhistoriskt värde

Planförslaget får som konsekvens att ett flertal äldre träd utmed Torsgränd avlägsnas. Den nuvarande träden och den gröna förgårdsmarken mot Torsgränd försvinner.

Bebyggelsen på fastigheten kommer i högre utsträckning än idag dominera upplevelsen av närområdet och den sammanhängande grönsstrukturen påverkas negativt.

Den nya volymen placeras dikt an Torsgränd och volymens takfotshöjd och upptrappning är väl anpassad. Mötet med f.d. Gas- och vattenledningsverkets kontor är väl avstämt trots en smalare gata.



Vy 5 Sabbatsbergs fruktträdgård nedre del

Val av vy

Vyn är från nedre delen av Sabbatsbergs fruktträdgård.

Upplevelse av stadsrum

Vyn visar en grön slänt och till vänster syns en trappa. Silverskopian ligger delvis dold bakom grönska. Sabbatsberg som en enklav i staden med bevarade delar av den äldre topografin tydligt avläsbar.

Sårbarhet

Den gröna rumsligheten och det mjuka mötet med flerbostadshuset i Silverskopian. Upplevelsen av fruktträdgården som en egen inre värld.



Förslag

Nuvarande flerbostadshus i Silverskopian rivs och en ny volym föreslås.

Påverkan stadsbild

Planförslaget introducerar en ny högre volym som möter det äldre Sabbatsberg. Den nya volymen innebär en väsentlig skalförändring jämfört med dagens situation och skapar ett mer drastiskt möte jämfört med idag.

Konsekvens för kulturhistoriskt värde

Planförslaget medför att den medvetet gestaltade mjuka övergång som idag finns mellan flerbostadshuset och det äldre Sabbatsberg går förlorad. Den nya fronten mot parkmiljön skapar dock ett lugnt med sin volymverkan och sammanhållna uttryck. Byggnaden trappar på ett naturligt sätt upp i terrängen och följer platsens topografi.

Förslaget anpassar sig till utbredningen av Sabbatsbergs fruktträdgård och håller ett respektavstånd till den kulturhistoriskt värdefulla miljön, vilket är positivt. Den planerade gångvägen utmed byggnaden och den generösa bottenvåningens våningshöjd bidrar på ett positivt sätt till mötet med parken. Parkkvaliteterna i det äldsta Sabbatsberg med fruktträdgården är bevarade och synliga i vyn.



Vy 6 Torsgatan

Val av vy
Vyn är från Torsgtan vid Bonniers konsthall.

Upplevelse av stadsrum
I vyn syns Sabbatsbergs gröna front utmed Torsgatan.

Sårbarhet
Sabbatsbergs gröna front mot Torsgatan

Förslag

Nuvarande flerbostadshus i Silverskopan rivs och en ny volym föreslås.

Påverkan stadsbild

Genom förslaget utökas stadsfronten och det innebär en ny högre volym i direkt anslutning mot Torsgatan. Den föreslagna bebyggelsen uppförs både på mark som tidigare varit bebyggd, samt på mark som idag är en del av platsens grönsstruktur.

Konsekvens för kulturhistoriskt värde

Den nuvarande mjuka övergången mot parkmiljön i det äldre Sabbatsberg går förlorad. Den befintliga gröna fronten mot Torsgatan försvinner och stadsfronten utökas. Den nya volymen skapar ett lugnt och samlat uttryck som bidrar positivt till mötet mellan nytt kvarter och park trots skalförskjutningen jämfört med befintlig situation.

>>Vystudier



Vy 7 Sabbatsbergs fruktträdgård övre del

Val av vy

Vyn är från Sabbatsbergs fruktträdgård framför Klarahusets östra fasad.

Upplevelse av stadsrum

Vyn visar den gröna rumsligheten i Sabbatsbergs fruktträdgård. Flerbostadshuset i Silverskopian skymtar mellan träden.

Sårbarhet

Den gröna rumsligheten.



Förslag

Nuvarande flerbostadshus i Silverkopian rivs och en ny volym föreslås.

Påverkan stadsbild

Planförslaget introducerar en ny högre volym som möter det äldre Sabbatsberg. Den nya volymen innebär en väsentlig skalförändring jämfört med dagens situation och skapar ett mer drastiskt möte jämfört med idag.

Konsekvens för kulturhistoriskt värde

Gränserna för Sabbatsbergs fruktträdgård tas tillvara i förslaget. Den nya fronten mot parkmiljön skapar trots skalförskjutningen ett lugnt och sammanhållet uttryck.



Vy 8 Sabbatsbergs äldre kulturmiljö

Val av vy

Vyn är innifrån det äldre Sabbatsberg.

Upplevelse av stadsrum

Vyn visar den gröna parkmiljön med gångstigar och topografiska variationer. Ett flertal av Sabbatsbergs årsringar är synliga i vyn.

Sårbarhet

Den gröna rumsligheten och småskaligheten.

Förslag

Nuvarande flerbostadshus rivs och en ny volym föreslås.

Påverkan stadsbild

Planförslaget introducerar en ny högre volym mot det äldre Sabbatsberg. Den nya volymen är betydligt mer synlig och närvarande i vyn jämfört med befintlig bebyggelse.

Konsekvens för kulturhistoriskt värde

Den nuvarande mjuka övergången mot parkmiljön går förlorad. Istället införs en ny högre volym som påtagligt påverkar upplevelsen av det äldre Sabbatsbergs småskalighet.

Den nya volymen skapar dock ett lugnt och samlat uttryck. Jämfört med befintlig situation är mötet mellan det nya kvarteret och parkmiljön acceptabel, skalförskjutningen till trots.

Påverkan på riksintresset

Sabbatsberg ligger mitt i riksintresset Stockholms innerstad med Djurgården och det är mot detta de föreslagna åtgärderna ställs emot. De textavsnitt som är relevanta för denna utredning är understruckna. Samma understrykningar används på s. 24 som rubriker i en analys text med avseende på projektområdets befintliga situation.

Slutsats baserad på analys av jämförande vyer 1 - 8

Av Nyréns kulturmiljöutredning från 2021 för Silverskopian 3 framgår att området Sabbatsberg och att fastigheten, som en del av helheten, hade verksamheter som kom att avlösa varandra från 1700-talet till vår tid. Dessa har satt fysiska spår i vad som i dag är en sammansatt och variationsrik kulturmiljö.

Det förslag till bostadskvarter som, i syfte att ersätta befintlig bostadsbebyggelse, är i sig ett väsentligt volymtillägg. Ett överordnat syfte från Stockholms stad, ur stadsbyggnadssynpunkt, har varit att addera till befintlig kvartersstad dels genom att ansluta till jugendkvarteret Öskaret 1, dels genom att närma ny bebyggelse till Torsgatan (se vy 3 och 6). Den ökade yttubredningen, den större byggnadsvolymen och avlägsnandet av vegetation längs Torsgatan och Torsgränd har negativa konsekvenser för kulturmiljön lokalt men bedöms ha måttlig negativ inverkan sett till påverkan på riksintresset (vy 6 och 7). Att förslaget inte bedöms ha större negativ inverkan är i kraft av dess arkitektoniskt lugna återhållsamhet och till närliggande kvarter anslutande byggnadshöjd (vy 1 och 2).

Enligt analyserna i denna utredning är den påverkan som de planerade åtgärderna kommer att ha på riksintresset begränsad. Nyréns bedömning är därmed att det föreslagna volymtillägget inom fastigheten Silverskopian 3 har måttlig negativ påverkan på riksintressets uttryck – Stockholms innerstad med Djurgården (3 kap. 6 § miljöbalken). Denna bedömning görs under förutsättning att det förslag till tillvaratagande och utveckling som formulerats i förslaget fullföljs i genomförandeskedet, exempelvis restaureringen av Sabbatsbergs fruktträdgård.

Utsnitt ur Sveriges länskarta där riksintressen för kulturmiljövården markeras med röd streckad yta. Källa: Lantmäteriet



>>Påverkan på riksintresset

Riksintresset Stockholms innerstad med Djurgården

Riksantikvarieämbetets riksintressebeskrivning av Stockholms innerstad med Djurgården [AB 115] enligt RAÄ:s beslut för AB län 1997-08-18 (relevanta uttryck för projektområdets relation till Stockholms innerstad understruken):

Motivering:

Storstadsmiljö, präglad av funktionen som landets politiska och administrativa centrum sedan medeltiden och de mycket speciella topografiska och kommunikationsmässiga förutsättningarna för handel, samfärdsel och försvar. Utvecklingen inom stadsplane- och byggnadskonsten har fått särskilt tydliga uttryck med alla epoker från medeltiden till nutid väl representerade.

Residensstad, domkyrko- och universitetsstad samt viktig sjöfarts- och industristad. (Stiftsstad, Skolstad).

Uttryck för riksintresset:

Uttryck för funktionen som huvudstad och förvaltningsstad alltsedan medeltiden, men särskilt från 1600-talet och framåt. Kungliga miljöer, byggnader för rikets och länets förvaltning, kulturinstitutioner och annan bebyggelse som sammanhänger med funktionerna som huvudstad och länsstad.

Den medeltida storstaden med tät stenbebyggelse. Staden mellan broarna, "Gamla Stan" som i gatunät och bebyggelse främst speglar Stockholms uppkomst och utvecklingen under olika skeden av medeltiden och 1500-talet, med den äldsta delens planmönster av stora oregelbundna kvarter

innanför långgatorna och den senare medeltidens karaktäristiska "revbensmönster" med små smala gränder ner till vattnet. Kyrkorna och de många husen med medeltida murverk, gaturummens och torgens karaktär. Bevarade rester av det äldsta gatunätet på Södermalm. Kyrkor på malmarna, som genom läge, namn och till en del murverk bevarar minnet av medeltidens och 1500-talets stad.

1600-talets starkt expansiva stad, med stadsplanestruktur, de offentliga rummen och bebyggelsen. Gamla Stans yttre "årsring", med Skeppsbroraden, Nygatskvarteren och slottsområdet. Riddarholmen och Blasieholmen. Det stora reglerings- och utbyggnadsområdet på malmarna, med planstruktur, kyrkor, offentliga byggnader och bostäder. Den förindustriella stadens spridning av verksamheter och sociala skiktning i boendet.

Områden med stenhus från 1600-, 1700- och första delen av 1800-talet, både för aristokratin, den nya klassen av rika borgare och för ett lägre borgerligt skikt - stadspalats, malmgårdar, borgargårdar samt även äldre parker och inslag av grönska. De lägre samhällsklassernas småskaliga trähus i stadens dåvarande ytterkanter och otillgängliga delar.

Det sena 1800-talets stadsbyggande med esplanadsystemet och gator av olika bredd och karaktär, och byggnader i bestämda hushöjder. Villastaden, nya typer av offentliga byggnader, folkrörelsebyggnader och -miljöer, kommunaltekniska anläggningar och parker. Genombrottsgrator och områden planlagda som "ny stadsdel" i enlighet med 1874 års byggnadsstadga. Den täta och enhetliga stenstadsbebyggelsen.

1900-talets stadsbyggande och bebyggelseutveckling. Lärkstaden, Diplomatstaden, Birkastan, Röda Bergen, Kungsgatan och andra miljöer som återspeglar stadsplanering och bebyggelseutvecklingen under århundradets inledande årtionden. Terränganpassade planer, storgårdskvarter, men även fullföljandet av den äldre rutnätsstaden. Parkanläggningar och grönska, innerstadens koloniträdgårdar. Uttryck för det moderna välfärdssamhället och dess stadsbyggande, så som Gärdet, Slussen och Hötorgscity. Smalhusområdet Abessinien i Hjorthagen.

Sjöfarts-, handels- och industristaden. Hamnanläggningar från skilda tider och byggnader som hör ihop med flottan och sjöfarten. Skeppsholmen och Kastellholmen, delar av Djurgården, Beckholmen.

Kontor, bankpalats, försäkringsbolag, varuhus och andra handelns och näringslivets byggnader.

Industrimiljöer som speglar Stockholms betydelse som industristad alltsedan 1600-talet, bland annat Barnängen, Kungliga Myntet, Ludvigsberg, Almgrens sidenväveri och de många bryggerierna.

Det vetenskapliga, intellektuella och religiösa livets byggnader och miljöer. Observatoriet, den gamla tekniska högskolan och byggnader och miljöer som hör samman med det gamla universitetsområdet. Byggnader för akademier och lärda samfund. Bibliotek, utställningslokaler och de många museerna. Institutionsbältet på Norra Djurgården. Bergianska trädgården.

Nöjeslivets, samvarons och rekreationslivets byggnader och miljöer. Teatrar och konsertsalar, Gröna Lunds tivoli och andra nöjesetablissemang. Anrika restauranger och värdshus, ordenshus och lokaler för olika sällskap, Skansen, Fåfången, idrottsanläggningar, parker och flånörstråk. Djurgårdens bebyggelse och rekreationslandskap, med rötter i 1600-talets kungliga jaktmark. Utvärdshus, slott och villor med omgivande parker från 1600- och 1700-talen och senare.

Andra Stockholmska särdrag som anpassningen till naturen, fronten mot vattenrummen och Stockholms inlopp, både från Saltsjön och Mälaren. Vyerna från viktiga utsiktspunkter, blickfång, kontakten med vattnet. De tydligt avläsbara "årsringarna" i stadsväxten. Stenstadens tydliga yttre gräns. Stadssiluetten med den begränsade hushöjden där i stort sett bara kyrktornen och offentliga byggnader tillåts höja sig över mängden. Byggnader och miljöer med anknytning till konstnärliga verk och historiska personer.

>>Påverkan på riksintresset

Uttryck för riksintresset relevanta för projektområdet

Av kulturmiljöutredningen för Silverskopian 3 framgår tydligt att området Sabbatsberg och att fastigheten, som en del av helheten, hade verksamheter som kom att avlösa varandra från 1700-talet till vår tid och som har satt fysiska spår i vad som i dag är en sammansatt och variationsrik kulturmiljö.

Den förindustriella stadens spridning av verksamheter och sociala skiktning i boendet.

Som en del av kuperad betesmark på Rörstrands ägor kom områdets närhet till staden att tidigt göra det attraktivt för verksamheter. Det resulterade exempelvis i lertag vars gropar fortfarande är en del av platsens parklandskap. Verksamheter från vårdshus, fruktodling, hälsobrunn, över socialvård som fattighus i Stockholms församlingars regi och sjukhus är företeelser som efterlämnat fysiska spår som fruktträdgård, park och murad bebyggelse. Företeelsen sjukhus uppstod ur brunnsverkssamhet och fattighus utvecklat till ålderdomshem, med det gamla och det förnyade Sabbatsbergs sjukhus som fysiskt uttryck för platsen häpnadsväckande långa kontinuitet inom vård.

Platsen karaktäriserades av social blandning med allt från de högre ståndens malmgårdar med odlingar över brunnsortens socialt blandade verksamhet till enkla bostäder för mindre bemedlade.

Nöjeslivets, samvarons och rekreationslivets byggnader och miljöer.

Såväl vårdshuset som brunnsorten var verksamheter där människor samlades, roade sig och sökte förbättra sin hälsa genom behandling, brunnsdrickande och parkpromenader.

Områden med stenhus från 1600-, 1700- och första delen av 1800-talet, både för aristokratin, den nya klassen av rika borgare och för ett lägre borgerligt skikt - stadspalats, malmgårdar, borgargårdar samt även äldre parker och inslag av grönska.

I norr ansluter murad 1700- och 1800-talsbebyggelse från brunns- och fattighustiden. I fastighetens omedelbara närhet finns även Sabbatsbergs fruktträdgård som liksom den äldre bebyggelsen är starkt miljöskapande för platsen. Vårdshus- sedermera brunnsbebyggelsen speglar det borgerliga skiktets fysiska närvaro i staden.

/.../kommunaltekniska anläggningar/.../

På tomten låg Sabbatsbergs gasverk innan det revs och vid 1970-talets slut ersattets av bostadsbebyggelse. Tomten rymmer rester av grundmuren till gasklockan, erester som tagits tillvara som landskapselement i parkmiljön. Från den tiden återstår ävenden jugendbyggnad åt söder - Öskaret 1 - som uppfördes som huvudkontor för Stockholms gasverk.

Stadssiluetten med den begränsade hushöjden/.../

Tomten Silverskopian 3 ligger på den lägre nivå som ansluter till Torsgatan och Torsgränd nedanför den höjd där sjukhuset låg. Söderut relaterar tomten till grannfastigheten Öskaret 1, det för Stockholms gasverk uppförda huvudkontorsbyggnad, vars anspråksfullt utformad jugenarkitektur utgör en självklar referenspunkt på platsen, genom sin volym, byggnadshöjd och med tornhuvar markerade hörn.

Nyréns Arkitektkontor 2022