



# Kv. Silverskopan 3

Integrerad barnkonsekvensanalys

Nulägesanalys 2021-08-31 (rev. 2021-12-16)

Konsekvensanalys 2021-11-22 (rev. 2022-03-21)

white



## **Rapporten är framtagen av White Arkitekter 2021**

### **Kontakt**

Lisa Wistrand  
lisa.wistrand@white.se  
+46 721 58 32 57

### **Arbetsgrupp**

Rebecca Rubin, White Arkitekter  
Lisa Wistrand, White Arkitekter  
Sofie Granberg, White Arkitekter  
Jakob Danckwardt-Lillieström, White Arkitekter

### **IBKA Nulägesanalys**

Version 1 - 2021-08-31.  
Version 2 - 2021-11-22. Kompletterad med resultat från intervjuer med förskola samt genskjutsintervjuer  
Version 3 - 2021-12-15. Förtydliganden och kompletterande information om planerad bebyggelse.

### **IBKA Konsekvensanalys**

Version 1 - 2021-11-22.  
Version 2 - 2021-12-16. Uppdaterad med ny information om planerad bebyggelse.  
Version 3 - 2022-03-21. Uppdaterad med ny information om planerad bebyggelse.

# Innehåll

---

<u>1. INLEDNING</u>	4
Uppdraget	5
Syfte och metod	7
<u>2. UTGÅNGSPUNKTER</u>	8
Barnperspektivet	9
<u>3. NULÄGESANALYS</u>	12
<u>EN VÄXANDE STAD</u>	13
Slutsatser och rekommendationer	17
<u>SAMMANHÄNGANDE STAD</u>	18
Slutsatser och rekommendationer	21
<u>GOD OFFENTLIG MILJÖ</u>	22
Slutsatser och rekommendationer	25
<u>MILJÖ OCH HÄLSA</u>	26
Slutsatser och rekommendationer	30
<u>4. KONSEKVENSANALYS</u>	31
<u>VAD UTVÄRDERAS?</u>	32
<u>KONSEKVENSANALYS</u>	35
<u>5. REFERENSER &amp; ÖVRIGA BILAGOR</u>	42

# 1. Inledning

---



# Uppdraget

*I samband med arbetet med detaljplanen för Silverskopian 3 har White Arkitekter i uppdrag att genomföra en integrerad barnkonsekvensanalys (IBKA). Arbetet består av en nulägesanalys och en konsekvensanalys. Nulägesanalysen av barnrättsfrågorna ska fungera som underlag till planarbetet för Silverskopian 3. Den integrerade barnkonsekvensanalysen fungerar som ett verktyg för att identifiera viktiga värden som kan bevaras, brister som kan åtgärdas och utvecklingspotential i området.*

## BAKGRUND

Den här integrerade barnkonsekvensanalysen av planområdet för Silverskopian 3 är en del av det pågående detaljplanearbetet.

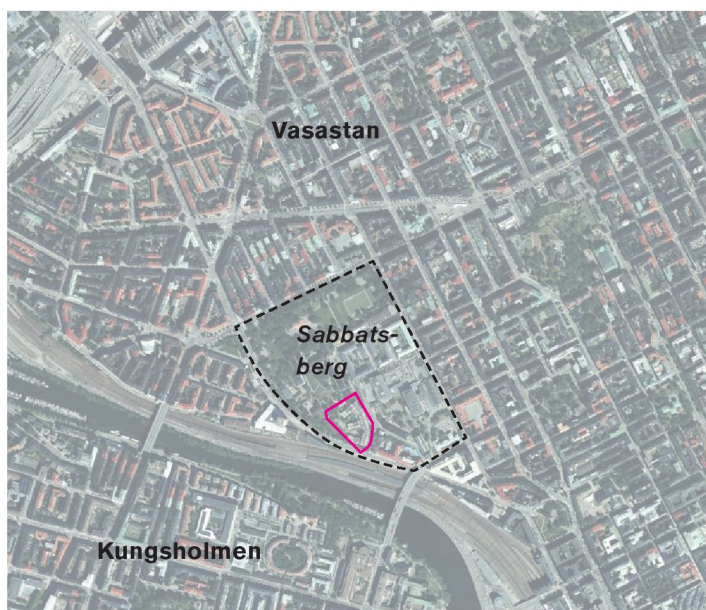
För att få en ökad kunskap om de sociala värdena i kvarteret och området har en socialt värdeskapande analys tagits fram. Den integrerade barnkonsekvensanalysen är en kompletterande analys till denna som specifikt inventerar och utvärderar detaljplaneförslagets påverkan på de frågor som rör barn och unga.

## PLANOMRÅDET

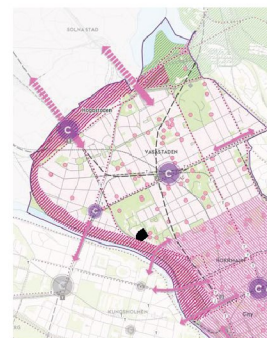
Silverskopian 3 ligger i den södra delen av Sabbatsberg, vilket är ett informellt område i Vasastan på Norrmalm i centrala Stockholm. Sabbatsbergsområdet angränsar till City, som till stor del utgörs av kontorsfastigheter, medan Sabbatsberg och Vasastan har en tydligare bostadsprägel.

2018 inleddes ett planarbete för ett större område kring Silverskopian 3 med syfte att ta ett helhetsgrepp för området tillsammans med ett flertal fastighetsägare. 2020 beslutades dock att fortsatt planarbetet för Silverskopian 3 och tre andra fastigheter sker genom separata detaljplaner.

Genom arbetet med det större området



*Silverskopian 3 (rosa område) ligger inom den södra delen av Sabbatsberg, vilket är ett informellt område i Vasastan.*



*Bild från Stockholms översiktsplan (2017). Kartbilden visar området Norrmalm, det svarta området markerar planområdet för Silverskopian 3.*



kunde tre stadsbyggnadsprinciper formuleras; stärk kopplingarna, stärk och levandegör befintliga gaturum, lyft fram kulturmiljön och tillför offentliga rum och parker<sup>1</sup>.

För Silverskopan 3 har Stadsbyggnadsnämnden tagit beslut om att pröva rivning av befintliga bostadshus och nybyggnation av nya flerbostadshus på fastigheten. Planförslaget innehåller ett nytt bostadskvarter med cirka 250 lägenheter, kontor mot Torsgatan, publika verksamhetslokaler i bottenplan, garage och en förskola samt förbättrade kopplingar upp till Sabbatsbergsplatån och Dalagatan.

Inom planområdet finns i dag bostäder och två förskolor. Förskolan i Torsgränd har ca. 60 barn, och Föräldrakooperativet Röhran ca. 40, vilket ger att det sammantaget går ca 100 barn i på förskola i kvarteret. I Sabbatsberg finns även bland annat gymnasieskolor, sjukhus, kommersiell service och parker.

År 2020 bodde det på Norrmalm 12 756 st personer mellan 0-19 år, vilket utgjorde ca 17 % av befolkningen i stadsdelsområdet (Stockholms stad, 2021). I översiktsplanen för Stockholm identifieras Norrmalm som ett område med en förväntad befolkningsökning från ca 70 000 till 82 000 invånare mellan 2016 och 2040. Det för med sig ett ökande behov av kvalitativa offentliga platser, grönytor, kollektivtrafik och service. Utmaningen i att tillgodose efterfrågan på parker och offentliga rum identifieras särskilt (Stockholms stad, 2018). Detta är utmaningar på stadsdelsnivå, men som behöver tas i beaktande i arbetet med planområdet för Silverskopan 3.

### I planområdet finns idag:

144	bostäder
2	förskolor
100	barn som går på förskola

<sup>1</sup>Från tjänsteutlåtande Dnr 2018-087386)



Planområdet, markerat med en rosa linje



# Syfte och metod

*Ett av de övergripande målen med den integrerade barnkonsekvensanalysen är att säkerställa att barn och ungas perspektiv beaktas i arbetet med detaljplanen för Silverskopan 3. Ett annat mål är att skapa förutsättningar för planen att uppnå de mål i Stockholms översiktsplan som är relaterade till barn och unga.*

## METOD

Analysen är utformad efter modellen för en integrerad barnkonsekvensanalys (IBKA) framtagen av Stockholm stad 2017. Metoden innebär att barnrättsperspektivet ska komma in tidigt i projekt och därefter vara en integrerad del av stadsbyggnadsprocessen. Sättet att arbeta är viktigt för att säkerställa att barns och ungas behov lyfts fram i stadsplaneringen.

I denna rapport kommer steg 1 (Tidig dialog och inventering) och steg 3 (Konsekvensanalys) beskrivas, se övriga steg i illustrationen till höger. I första steget görs en inventering, i rapporten kallad nulägesanalys, som är uppdelad i fyra tematiska delar: en växande stad, sammanhängande stad, god offentlig miljö samt miljö och hälsa. Dessa områden är valda för att dels möta de tre tematiska områdena som tas upp i metodhandledningen för IBKA samt tre av målområdena som finns i Stockholms stads översiktsplan. De valda målområdena är "en växande stad", "sammanhängande stad" och "god offentlig miljö". Nulägesanalysen utgår från material från tidigare värdeanalyser av området, data och underlag om området samt forskning och underlag inom Barnrättsperspektiv och fysisk planering. Utöver det så har intervjuer med en förskola i huset genomförts, samt ett antal genskjutsintervjuer personer som passerar igenom eller bor i området.

Varje tema i nulägesanalysen avslutas med en sammanställning av de övergripande slutsatserna av nuläget och rekommendationerna för områdets utveckling.

I efterföljande steg, steg 2, överlämnas och implementeras slutsatserna och rekommendationerna i förslagsarbetet inom planen. Därefter genomförs en konsekvensbedömning av planförslagets konsekvenser för barn utifrån de värden som identifierades i nulägesanalysen.

### Steg 1 Tidig dialog och inventering

I slutdokumentet ska en redogörelse för hur dialogen och inventeringen har genomförts finnas tillsammans med dialogmaterialet, kartläggningar och eventuellt annat material. I denna del ingår även en beskrivning av hur området används idag och vad som är viktigt att bevara och utveckla.

1

### Steg 2 Framtagande av förslag

Här ska de eventuella olika förslagen redogöras för och hur barnrättsperspektivet tagits hänsyn till.

2

### Steg 3 Konsekvensanalys av slutförslaget

Denna del ska bestå av en konsekvensanalys av slutförslaget.

3

### Steg 4 Återkoppling

Varje projekt ska ha en tydlig återkopplingsplan.

4

*Illustration som visar de fyra stegen som en integrerad barnkonsekvensanalys vilar på (Stockholms stad, 2017)*

## 2. Utgångspunkter

---



# Barnperspektivet

*Utgångspunkter för samhällens utveckling är att de ska vara hållbara för generationer framöver men de måste också fungera för invånarna här och nu. Samhällena ska bidra till generationsrättvisa, social rättvisa, tillit och medborgerligt deltagande. För att nå detta handlar det om att både ha med sig dagens situation, framtidens situation och vägen dit. Miljöer måste fungera för alla människor som ska använda dem, inte minst för barn och unga som utgör en femtedel av svenska städers befolkning<sup>1</sup>.*

## LAGSTIFTNING OCH GÄLLANDE STYRDOKUMENT

### **Barnkonventionen**

Barnkonventionen, FN:s konvention om barnets rättigheter, antogs av FN:s generalförsamling 1989 och blev lag i Sverige 2020. Konventionen vägleder arbetet med Barnkonsekvensanalyser. Konventionen handlar om att det enskilda barnets rättigheter ska gälla alla barn och i alla samhällen, oavsett kultur, religion, eller andra särdrag. Barnkonventionen gäller alla frågor som rör barn, inte bara direkt som skol- eller barnomsorgsfrågor utan även i mer indirekta fall som vid samhällsplanering och vid infrastrukturprojekt. Barnkonventionen är uppbyggd av 54 artiklar varav fyra är vägledande för hur helheten ska tolkas. Enligt Barnombudsmannen benämns de vägledande artiklarna "de fyra huvudprinciperna" enligt nedan:

- Artikel 2: Principen om barnets rätt att inte diskrimineras
- Artikel 3: Principen om barnets bästa i främsta rummet
- Artikel 6: Principen om barnets rätt till liv och utveckling
- Artikel 12: Principen om barnets rätt att få uttrycka sina åsikter.

*Vem är barn?*

I barnkonventionens perspektiv, och i den här konsekvensanalysen, är barn alla personer mellan 0 och 18 år. Från året du fyller 19 räknas du inte längre som barn.

### **Ett Stockholm för alla – Vision 2040**

Visionen ger en bild av en trygg och tillgänglig stad utan sociala och fysiska barriärer. Här ska man kunna bo, resa och mötas. Visionen berör flera av barnrelaterade rättigheter och frågor. T.ex. står det att skolmiljöer ska vara

fysiskt, pedagogiskt och socialt tillgängliga; skolgårdar ska tillgängliga, trygga och har utrymme för lek och idrott; att Stockholms ska vara en levande stad där alla barn och ungdomar erbjuds en trygg och inspirerande uppväxtmiljö med plats för lek, kreativitet och vila (Stockholm stad, 2020).

### **Översiktsplan Stockholm Stad**

I översiktsplanen anges att Stockholm ska vara en stad för alla med täta och sammanhållna stadsmiljöer där bebyggelse och grönstruktur samspekar och ger förutsättningar för goda livsmiljöer. För detta har fyra mål tagits fram: "en växande stad", "en sammanhållen stad", "god offentlig miljö" samt "en klimatsmart och tålig stad". I planen anges bland annat vikten av vidareutveckla barns möjlighet att röra sig fritt och säkert genom sina hemkvarter till rekreativ natur; inbjudande offentliga rum där barn får ta plats för rörelse och lek och stimulerande utemiljöer i alla delar av staden. (Stockholms stad, 2018)

### **Stockholms stads förskoleprogram**

Programmet beskriver bland annat hur rummets utformning, inom- och utomhus, liksom att det material som erbjuds har stor betydelse för möjligheten till möten, för kvaliteten i den pedagogiska verksamheten och möjlighet till inflytande. Gällande utemiljön anger programmet att den "ska ses som ett av förskolans pedagogiska rum och ge möjlighet till aktiv utevistelse och lärande. Verksamhet utomhus kan rätt utformat bidra till att motverka traditionella könsroller." (Stockholms stad, 2013).

---

1. Enligt SCB är ungefär 22% av invånarna i svenska storstäder mellan 0 och 19 år, vilket innebär att strax över en femtedel av invånarna i våra städer är barn. (SCB, 2018)

## Plan för säkra och trygga skolvägar i Stockholms stad

Planen är en del av framkomlighetsstrategin och en strategisk inriktning för att skapa bättre trafiksäkerhet och trygghet i trafikmiljön runt skolor. Utöver att trafikmiljöerna ska vara trygga och säkra anger den att resor till och från skolan i högre grad ska ske utan bil. Planens tre mål pekar ut en riktning för Stockholms stads arbete med barns resor till och från skolan:

- 1) Skapa trygga och säkra skolvägar.
- 2) Skapa möjligheter för nya resvanor och öka andelen gående och cyklist.
- 3) Skapa ett förvaltningsgemensamt synsätt i arbetet som påverkar skolvägarna.

(Stockholms stad, 2015)

## Parkplan Norrmalm

Parkplan Norrmalm är Norrmalms stadsdelsförvaltnings vägledande dokument som beskriver hur parker och gröna gaturum inom stadsdelsområdet ska vårdas och utvecklas för framtiden. I planen konstateras att flera skolor och förskolor inte har någon egen gård. Bland strategierna som nämns beskrivs bland annat att det är *"viktigt verka för att nya skolor och förskolor förses med egna gårdar"* samt att *"Skol- och förskolegårdar utgör ett komplement till de allmänna lekplatserna. De är viktiga resurser och bör kunna nyttjas av allmänheten när verksamheten är stängd."* (Stockholms stad, 2015).

## VIKTIGA BARNRÄTTASPEKTER I PLANERING, ARKITEKTUR OCH BYGGANDE

### Barns rätt och fysisk planering

I Barnkonventionen fastställs att barn är alla människor under 18 år. Barn och unga är alla olika, olika kön, religion, socioekonomisk bakgrund, etnicitet, sexuell läggning eller funktionsvariationer. En uppenbar skillnad mellan barn och vuxna är att barn inte har rösträtt. De har heller inte någon som direkt representerar dem i politiken. Barn har liten makt att påverka hur vi vuxna bygger och utvecklar det samhälle som de är en del av. Därför är det viktigt att vuxna är noggranna med att ge unga utrymme för att involveras och lyfter barnens eget perspektiv i processen.

### Barns sammanhang

En stor del av barn och ungas utveckling handlar om att ta sitt sammanhang - staden - i anspråk. Steg för steg lär man sig hur man kan röra sig och gå mellan platser, hur de

upplevs, hur de fungerar och hur man känner sig där. Barn skapar en rumslik kompetens. Är ett område uppbrutet geografiskt, svårorienterat och med många barriärer är det svårare att lära känna platsen, få en orientering och känna sig trygg. Med en sammanhängande miljö och som är igenkänd kommer barn och unga ges större utrymme att upptäcka staden på egen hand. Detta ger även nya förutsättningar för hur verksamheterna i förskola och skola kan bedrivas.

Barn och elever ska inhämta och utveckla kunskaper och värden som samhällsmedborgare. Det ställer krav på att läromiljöerna måste samverka med närmiljön, både genom öppenhet kring att dela byggnaderna och utemiljön med andra verksamheter, men också genom att kunna utnyttja närliggande resurser för att skapa naturliga mötesplatser i samhället.

## Samspel, lek och utveckling

Samspel är en av de mest grundläggande mänskliga beteendena. Barn lär sig samspel, språk och samarbete bland annat i leken. Samspelets betydelse är detsamma för den växande människan idag som det har varit för mänskligheten under hela vår utveckling. För detta krävs platser för möten, lek, lärande, kultur och idrott anpassade för barn och unga. Platsens användbarhet, estetiska utformning, trygghet och tillgänglighet berättar också för den unga människan hur samhället ser på honom eller henne. Därför blir platser, gårdar och stråks utformning och innehåll viktiga för hur barn utvecklas och kan ta plats i staden.

Lek är barns och ungas naturliga sätt att förhålla sig till omvärlden. Oavsett hur man väljer att definiera lek bidrar lek på ett signifikant sätt till barnets fysiska och psykiska utveckling, till hälsa och välbefinnande. Allt fler barn växer upp i urbana miljöer, och det är en utveckling som spår komma att fortsätta.

## Rörelsefrihet

Forskning visar att barns möjlighet att röra sig fritt och leka utomhus minskar generellt. Daglig utevistelse och fysisk aktivitet är nödvändig för barn, och ju mer organiserad och strukturerad utevistelsen blir, desto färre möjligheter blir det för barnen att leka fritt på sitt sätt, på olika sätt. Det är viktigt på så många plan att få uppleva frihet och upptäckarglädje, att få skapa egna minnen, relationer och ha sina hemliga platser. Det är det som skapar den rumslika kompetens som hjälper oss att hantera både oss själva och vår omvärld.



## Jämställdhet och normer

Alla barn är självklart olika och deras behov och möjligheter behöver hanteras i utformningen av staden och i förskole- och skolmiljöerna. Studier visar exempelvis att pojkar leker utomhus i större utsträckning än flickor, och pojkar tar större plats i lekmiljöer och rör sig över större yta. Genom medveten gestaltning av olika sorters uterum kan vi skapa bättre förutsättningar även för tjejernas lek. Vegetationsytor har i undersökningar visat sig vara könsneutralt kodade. Grönska och vegetation stimulerar flickor och pojkar att leka med varandra. Skolgårdar bör också vara jämlika utifrån etnicitet, funktionsnedsättning och religion.

Att en stadsdel har en variation av ytor har visat sig särskilt betydelsefullt ur ett jämställdhetsperspektiv, det är en del i att skapa platser där flera är bekväma. (Göteborgs stad 2014). Variationen av rum med olika exponeringsgrad och program möjliggör för fler att känna sig bekväma och uppleva stadsmiljön som attraktiv.

Begreppen on-stage, off-stage och back-stage kan kopplas till ett perspektiv där det offentliga rummet och människorna i staden betraktas som "aktörer på scen". On-stage används för att beskriva platser där vi hamnar i andras blickfång, där ökar vår självmedvetenhet. Platser med en karaktär av back-stage erbjuder istället rum som ligger lite avsidat, där vi är fredade från andras blickar. Off-stage avser platser som finns alldeles bredvid scenen, där vi inte hamnar i fokus men samtidigt är del av ett större sammanhang och har uppsikt.

## Trygghet och säkerhet

Det är viktigt att människor känner sig trygga i sin närmiljö. Detta gäller både barn och vuxna. Trygghet handlar främst om en upplevelse, och är något annat än säkerhet, som handlar om risken för att utsättas för brott. Trygghet inom fysisk planering kan förstås bestå av tre perspektiv - stadsrummens eller miljöns utformning, människor och det sociala liv i utemiljön och om människors möjligheter att bli förtrogna med en miljö och göra den till sin.

För barn har trygghet en annan delvis annan innebörd än för vuxna, och handlar mer om frihet och möjlighet att upptäcka. Barn bygger upp en djup kunskap om sin miljö genom att använda platser intensivt, vilket leder till känslor av trygghet. Om barnets närområde är uppbrutet, svårorienterat och med många barriärer, är det svårare att lära känna det och utforska det på egen hand eller med andra. Det leder till att tryggheten och därmed också friheten minskar för barnet. Ofta leder även otrygghet hos barnets föräldrar till en ökad otrygghet för barnet, vilket innebär att trygghetsskapande åtgärder för vuxna även hjälper barn. Samtidigt kan det finnas många miljöer som är trygga för vuxna med otrygga för barn. Vägar med mycket trafik och som saknar bevakade korsningar är ett exempel på det.

# 3. Nulägesanalys

---



# En växande stad

*Stadens utformning ska underlätta det vardagsliv som kretsar kring basala behov, som mat, omsorg, utbildning, arbete, transporter, kultur, umgänge, trygghet, rekreation, lek, motion, meningsfull fritid och socialt sammanhang. Barns begränsade rörelsefrihet ställer helt andra krav på närhet jämfört med de behov som vuxna har. Livsmedelsbutik, skola, förskola, parker, kompisar, platser för lek och fysisk aktivitet ska finnas inom räckhåll för barnet. Ett minskat fysiska avståndet bör även kompletteras med faktorer som överskådlighet, genhet, orienterbarhet, trygghet, säkerhet och minskade barriärer.*

## Variation och funktionsblandning

Blandningen av upplåtelseformer, lägenhetsstorlekar etc. kan ge en blandning av olika människor med olika förutsättningar, vilket ökar möjligheterna till förståelse för andra. Även en variation av icke-kommersiella och kommersiella funktioner kan också ge sådana förutsättningar. I ett område som har människor med olika bakgrund, yrken och ekonomi, får barn större förståelse och kunskap om samhället samt ett bredare utbud av vuxna förebilder. Variation och upplevelser i sig kan göra staden och dess områden tillåtande och öppna.

## Samnyttjan

Samnyttjan har kommit att bli ett allt vanligare tillvägagångssätt för att skapa samspel mellan funktioner på mindre ytor och därmed hushålla med marktillgången. Ofta gäller detta funktioner inom kvartersmark som nyttjar delar av allmän platsmark för sina behov. Vanligt är att förskoleverksamhet samnyttjar parker tillsammans med den övriga allmänheten. Bäst faller detta ut om tillgången till parkmark är tillräcklig för samtliga användargrupper, men mindre lyckad om det sker på bekostnad av platsens tålighet eller om det uppstår intressekonflikter.

"Stockholm ska vara en växande stad som genom sin attraktivitet lockar människor, företag och besökare från hela världen. En hög takt i stadsbyggandet ska säkerställa bostäder och samhällsfunktioner för alla. God tillgänglighet ska ge människor och företag goda förutsättningar att utvecklas."

(Stockholm stads översiktsplan, 2018)

## God park- och naturtillgång från hemmet:

- Inom 200 meter: grön oas, lek (naturlek eller lekplats), område med god ljudkvalitet, sitta i solen, promenader
- Inom 500 meter: blomprakt, bollspel/bollek, parklek, picknick, pulkaåkning
- Inom 1 000 meter, eller enkelt nåbart med kollektivtrafik: bad (utomhusbad), djurhållning, odling, löpträning, skogskänsla, utsikt, vattenkontakt, vild natur, skridskoåkning

(Stockholms parkriktlinjer, 2006)

## INVENTERING

### Bostadsgårdar

Bostadsgården har en viktig roll i barnens livsmiljö och är, tillsammans med skolgården, den närmaste och mest tillgängliga ytan utomhus. För det yngre barnet är bostadsgården ett viktigt bostadskomplement, detta kanske är den första plats utanför hemmet i vilken du rör dig självständigt. För det äldre barnet kan gården utgöra en frizon mellan det större samhället och bostaden, och på en större gård finns möjlighet för äldre barn att samlas och umgås. Det kan också vara en viktig plats för fysisk aktivitet genom lek och sport.

Bostadsgårdarna på Silverskopan 3 är idag halvt öppna och skapar kontakt mellan de privata ytorna och den allmänna parken intill, vilket är unikt i stadsdelen då många kvarter är kringbyggda. Bostadsgården består till en stor del lekplatser kopplade till de båda förskolor som finns i huset, men i övrigt är gården en grön mötesplats för främst för boende, en effekt som förstärks av att passagen förbi

gården slutar i en stängd förskolegård. Gården och kvarterets privata karaktär har en viss barriärverkan på passagen från Sabbatsbergsparken till Torsgatan, där kvarteret ligger mitt i. På gården finns en grill som under perioder har fungerat som en samlingsplats för de boende och i viss mån även utomstående. Användningen av grillplatsen har dock ändrats när boende flyttat ut, och nya flyttat in.

### Bostäder

Bostadshuset har idag en blandning av lägenheter mellan 1 rum och kök till 6 rum och kök. Lägenheterna är uteslutande hyresrätter med en lägre hyra än i det angränsande området. Sedan planprocessen inleddes har ett stort antal boende flyttats till andra lägenheter, och idag är ett fåtal permanent-boende kvar.



Bostadsgården på Silverskopan 3 har viktiga sociala funktioner

● Förskola  
● Kultur

● Grundskola  
● Gymnasieskola

● Högre utbildning

--- Planområde



*Bostadsgården på Silverskopan 3 har viktiga sociala funktioner*

## Skolor och förskolor

Det finns inga grundskolor inom planområdet, men däremot flera skolor i det omgivande Sabbatsbergsområdet, bland annat Lilla Adolf Fredriks skola med 400 elever från förskola till fjärde klass, och Adolf Fredriks musikklasser med 1100 elever från fjärde till nionde klass. Strax norr om Vasaparken ligger Vasa Real med ca 800 elever i åren 5 till 9. I närområdet finns också gymnasieskolorna NTI Gymnasiet samt International IT College.

I kvarteret Silverskopan finns idag två förskolor, föräldrakooperativet Röhran samt förskolan på Torsgränd. Förskolorna använder en varsin del av Silverskopans gård. Den kommunala förskolan på Torsgränd har ett område med en kulle mot norra delen av kvarteret. Deras inhägnade gårdsyta är ca 960 kvadratmeter, med enkel tillgång till den angränsande lekparken.

Föräldrakooperativet Röhran, den andra förskolan som även har för avsikt att fortsätta sin verksamhet i kvarteret efter rivning och nybyggnation, använder gården mellan de två södra husen. Deras gårdsyta är ca 380 kvadratmeter stor, vilket ger ungefär 9,5 kvadratmeter per barn.

Både förskolorna använder även den angränsande Sabbatsbergsparken och andra lektytor som komplementyta, vilken de har enkel åtkomst till eftersom det inte finns några trafikbarriärer mellan förskolorna och ytorna.

'Det finns ytterligare två förskolor i det direkt angränsande området, i Sabbatsbergsparken och norrut mot Vasaparken. Totalt går ca 230 barn i de förskolorna, så tillsammans med barnen i Silverskopan går det ca 340 barn i förskola i det direkta närområdet. Det innebär att det är många barn som delar på de omkringliggande grönområdena, vilket visar på vikten av bra kopplingar till grönområden samt hur vikten av att den egna förskolegården fungerar bra, så att inte belastningen på grönområdena blir för hög.

I Stockholm finns idag inga krav eller rekommendationer på storleken på en förskolas friyta. Samtidigt hänger kvaliteten på ytan samman med dess storlek, eftersom slitage och rörelsemöjligheter minskar med en för liten förskolegård. Boverket rekommenderar att friytan för en förskolegård uppgår till 40 kvadratmeter per barn för att säkerställa både lekvärden och gröna kvaliteter.

Förskolorna i området kring kvarteret saknar generellt större friytor. Många av dem nyttjar lekplatserna och parkerna i området, både lekplatsen i Vasaparken och den allmänna lekplatsen i Sabbatsbergsparken, strax norr om området.

## Kultur- och samlingslokaler

I området finns en stor andel väletablerad kultur, exempelvis Bonniers konsthall. Studieförbundet tillhandahåller även lokaler för kultur, men i övrigt råder en brist på bokningsbara lokaler för fritt kulturutövande, så som ateljéer, musikstudios etc. i området. Mot Norrmalmstorg och mot Odenplan finns en stor koncentration av teaterscener. Den närmaste ungdomsgård från området ligger på Vanadisvägen, ungefär 20 minuters promenad från planområdet. I övrigt saknas kultur och samlingslokaler riktade mot barn och unga i närheten av planområdet<sup>1</sup>.

*1. Kartläggningen av samlingslokaler kommer från platsbesök samt den utredning om samlingslokaler och andra mötesplatser som Spacespace tog fram åt Stockholms stad 2015 (Spacescape 2015).*



## DIALOG MED EN AV FÖRSKOLORNA I KVARTERET

Under hösten 2021 utfördes intervjuer med representanter för verksamheten och för föräldrarna på föräldrakooperativet Röhran, en av kvarterets två förskolor. Kooperativet har funnits i kvarteret i 30 år och har uttryckt intresse för att fortsätta sin verksamhet i kvarteret under och efter att nybyggnadsnationen är färdig.

### **Förskolans lokaler**

Förskolan har sin verksamhet i bottenvåningen av kvarteret, med ingång från gården. Lokalerna har tidigare fungerat som kontor, vilket gör att de inte är anpassade för förskoleverksamhet. Långsmala rum och få fönster ger en brist på dagsljus och ger svåra förutsättningar för överblick för personalen. Samtidigt är ytorna generösa för förskolans ca 40 barn, vilket uppskattas av verksamheten, men samtidigt kan stora lokaler också utgöra en ekonomisk börda. Det är i dagsläget inte ett problem eftersom lokalerna är gamla, men med nya lokaler är det av vikt att storleken anpassas till verksamhetens behov.

### **De flesta anländer med cykel eller gång**

De stora merparten av föräldrar och personal anländer till skolan med cykel eller gående med barnvagn i dagsläget. Barnvagnarna lämnas sedan på förskolan under dagen. De parkeras i dag under en trappa i anslutning till lokalerna, men framöver behöver det finnas plats för förvaring av barnvagnar under dagen.

### **Förskolegården**

Förskolan har en egen gård på bostadsgården i kvarteret. Personalen beskriver den som rymlig, framför allt i förhållande till den generella storleken på förskolegårdar



*Pulkabacken och gamla äppelträdgården i Sabbatsbergsparken*

i Stockholms innerstad. Gården har utrustning som passar de mindre barnen, och har inte några gungor vilket uppskattas av personalen.

Gården används flitigt av förskolan, men den har ett antal problem. Delvis ligger den inte i direkt anslutning till förskolan, vilket gör att personalen inte kan släppa ut barnen direkt till den. Utöver det har den en begränsad storlek, lekredskap som är främst anpassade till de mindre barnen och ingen tillgång till direkt solinstrålning. Det gör att den angränsande Sabbatsbergsparken blir en viktig kompletterande yta.

### **Sabbatsbergsparken som komplement**

Förskolan använder ytan ut mot Äppellunden och fotbollsplanen i kvarteret flitigt. Båda områdena har staket ut mot Torsgatan vilket gör det enkelt att använda den, och ytorna är kuperade och väl tilltagna, vilket är viktiga kvaliteter för att ge barnen möjlighet att utveckla motorik och aktiv lek. Backen i Sabbatsbergsparken används för pulkaåkning under vintern. Det är väldigt uppskattat av verksamheten att det inte finns några barriärer mellan förskolan och parken.

### **Utflyktsplatser**

Förskolan använder sig väldigt sällan av lekplatsen i Vasaparken för sin verksamhet. Det ligger ett stort antal förskolor i direkt anslutning till den, så den är redan under högt tryck.

Vid utflykt med buss tar de bussen från Torsgatan till bland annat Rålambshovsparken. De rör sig även i närområdet, och de intervjuade upplever att det fungerar bra att röra sig i området med fungerande trafikljus. Det är även möjligt att välja vägar med mindre trafik.

### **Förskolans planering för framtiden**

Förskolans funktion som föräldrakooperativ gör att läget är kritiskt för förskolans fortsatta funktion, då de flesta föräldrar bor i närområdet och deras engagemang riskerar att sjunka om förskolans lokaler hamnar långt från deras hem. Verksamheten är positiva till att vara kvar i kvarteret under rivning och byggtid, om möjlighet fanns. Om det inte är möjligt är läge för ersättningslokaler viktigt för att verksamheten ska kunna fungera under byggtid.

Vid planering av nya gårdsmiljöer är det viktigaste att ha ett läge i direkt anslutning till lokalerna, så att barnen kan röra sig ut på egen hand. Det behöver även finnas tillräckliga ytor för de äldre barnen att kunna springa, och om ytorna är för små behöver det finnas avgränsningar mellan delar för äldre och för yngre barn. Att kopplingen till Sabbatsbergsparken är fortsatt bilfri är också viktigt.

## Slutsatser

- Kvarteret är ett homogent bostadskvarter med undantag för de två förskolorna. Området i stort är däremot funktionsblandat.
- Det finns många förskolor och skolor i närområdet (inkl. de i Silverskopan 3) som alla nyttjar kringliggande park. Parkerna är idag hårt belastade av verksamheten och allmänheten.
- Vasaparken är hårdare belastat än Sabbatsbergsparken, men att lekparken i Sabbatsbergsparken är mycket populär bland små barn.
- I området finns brist på ytor för spontanidrott, för unga och unga vuxna och icke-kommersiella platser
- I området finns få lokaler för mindre etablerad kultur och föreningar, och inga verksamheter utanför skolorna som direkt riktar sig till barn och unga.

## Rekommendationer

1. Utveckla en bostadsgård som är attraktiv för barn med roliga element att samlas kring. Gården ska skapa rum för yngre barns behov av rörelse och utforskande lek.
2. Områden kring kvarteret bör gestaltas med rum för kvalitativ vistelse för äldre barn och ungdomar, som också kan vara platser för möten mellan de olika boende i kvarteret. Exempelvis en grillplats kan locka till både vistelse och möten.
3. Platser för ungdomar ska vara aktiverande och flexibla i soliga lägen, så som den paviljong som finns i Vasaparken. En sådan plats bör gestaltas med en viss off-stage-funktion, med både avskildhet och synlighet, för att fungera bra.
4. Utveckla ett icke-kommersiellt utbud av kultur- och samlingslokaler som skapar en aktiv fritid med fokus på äldre barn 11-18 år.
5. De lokaler och bostäder som placeras i bottenvåningen på huset ska aktivera och bidra med närvaro på gatan eller gården, gärna med egna entréer. Förskolelokaler kan exempelvis ha fönster ut mot gatan, för att skapa en koppling till verksamheten i kvarteret.



# Sammanhängande stad

Att verka för en sammanhållen stad innebär att tillgängliggöra olika platser och funktioner för fler och underlätta möten. Det kan till exempel handla om att bygga bort barriärer och stärka de fysiska och sociala sambanden mellan olika delar i ett område. Barriärer för barn är andra än sådana som vuxna erfar. Barn har även annan räckvidd och behov att röra sig än vuxna.

Detta utvecklas sig under barndomen – barn går från att färdas med vuxna som små och för att sedan färdas längre sträckor på egen hand som tonåringar. Att göra stråken tillgängliga och trevliga att använda, till exempel genom tillgänglighetsanpassad utformning, belysning, grönska och aktivitet, är stärker deras sammanlänkande effekt.

## Ta sig fram på egen hand

Små barn behöver bilfria eller bilsäkra stråk för att vidga sin rörelseradie och skapa fler samband. Eftersom barn bär med sig leken överallt, även i trafiken, måste trafikmiljön utformas på ett säkert sätt för att möta barnens behov av sammanhang. Separering från biltrafik och hastighetssäkring av korsningspunkter är viktiga åtgärder.

Att kunna cykla och ta sig fram på egen hand är viktigt för barns utveckling. Det kan vidga deras värld, de kan utforska mer och känna sig mer självständiga. Gruppen barn är dessutom en heterogen grupp och beter sig olika på cykeln och i trafiken. För yngre barn är cykeln en rolig lek, och för äldre är cykeln också ett viktigt färdmedel. Barn på cykel kan ha svårt att uppmärksamma omgivningen och barn, särskilt yngre, behöver gott om plats för att ta sig fram.

Barn rör sig i olika hastighet beroende på ålder och i jämförelse med vuxna, vilket påverkar deras räckvidd. På fem minuter hinner en vuxen och gymnasieungdomar att gå 400 meter (med en hastighet om 5 km/h), medan förskolebarn hinner

200 m och skolbarn 300 meter (Göteborgs stad, 2015).

En välfungerande kollektivtrafik, och sammanhängande gång- och cykelstråk är en viktig förutsättning för ungas rörelsefrihet. Barn lär känna sin miljö och vardagens områden genom att använda dem intensivt. En utmaning uppstår direkt om infrastrukturen gör området uppbrutet, skapar barriärer och gör den svårorienterad.

## Närhet till vardagsfunktioner

För att en få till stånd ett brett och tillgängligt stadsutbud är två förhållanden centrala: närhet och räckvidd. Närhet utgår från det gående barnet och handlar om att kunna nå olika funktioner till fots. Räckvidd handlar om sådant som ligger lite längre bort men tillgängliggörs via goda kommunikationsmöjligheter, särskilt kollektiva färdmedel. Mobilitet är med andra ord en viktig fråga som påverkar vardagen.

Stockholms stad har tagit fram riktlinjer för vad som räknas som god tillgång till parker och natur genom parkriktlinjerna, se höger. Forskning pekar på att ett avstånd på 300 meter kan sägas utgöra en gräns för vardagsrekreation.

"Stockholm ska vara en sammanhängande stad, där det är naturligt att röra sig mellan olika stadsdelar och besöka nya platser, Människor med olika bakgrund ska kunna mötas i vardagen och stadens många stadsmiljöer med sina olika kvaliteter ska vara tillgängliga för alla invånare."

(Stockholm stads översiktsplan, 2018)

För barn och äldre ligger siffran något lägre; cirka 200 meter utan att korsa trafikerade gator. Längre avstånd har visat på kraftigt minskad användning. (Norrmalms parkplan, 2015).

## Orientering

Barn rör sig och orienterar sig annorlunda än vuxna i stadsmiljöerna. Dels orienterar barn sig inte efter skyltar likt vuxna och dels har de en annan kroppskontroll och ett icke fullt utvecklat konsekvenstänkande när de går, cyklar eller färdas med andra färdmedel som vuxna har.



## INVENTERING

### Svaga entréer och låg orienterbarhet

Planområdet har svaga kopplingar mot söder och öster p.g.a. planskilda korsningar och den varierade topografin. Söder om kvarteret finns en entré till Sabbatsbergsparken som leder upp in i parken, via en mindre platsbildning. Strax väster om det finns en entré till bostadsgårdarna som lätt kan tolkas som en entré till parken, men som avbryts av staketet till en av förskolorna. Det är generellt svårt att orientera sig i och förbi planområdet, framförallt för den som kommer söderifrån och som inte känner till det.

### Trafikseparering centralt och pendelstråk i utkanterna

Från norr är området mer tillgängligt. Genom parkerna löper barnvänliga gång- och cykelstråk längs vilka barn och unga kan transporteras utan att möta biltrafik. Huvudvägnätet för cykelpendling ligger i utkanten av Sabbatsberg och det finns inget genomgående stråk genom stadsdelen, vilket motverkar gena passager mellan norr och söder. Cykelpendlingsmöjligheterna är goda längs med Torsgatan, vilket är fördelaktigt för hämtning och lämning av förskolebarn. Dock är denna gatan högt trafikerad och inte lämplig gata för yngre skolbarn att transportera sig på egen hand.

### Höjdskillnader utmanar tillgängligheten och genheten

Tillgängligheten mellan kvarteret och sjukhusområdet är låg på grund av höjdskillnaderna mellan Torsgränd och Hälsobrunnsgatan. Platsen vid korsningen Olivecronas väg-Torsgränd är en viktig länk mellan sjukhusområdet och Silverskopian 3. Även tillgängligheten mellan Torsgränd och kvarterets västra delar och innergårdar är en utmaning. Idag bidrar befintliga trappor till att rullstolsburna behöver ta en omväg för att nå de västra delarna.



*Silverskopian 3 ligger i gränzonen mellan Sabbatsbergsparken och Torsgatan, men entréerna till parken är inte tydligt annonserade.*



*Gångstråken genom Sabbatsbergsparken och vidare mot Vasaparken erbjuder bilfria vägar för barn att gå, springa och cykla längs på egen hand*



*Korsningen Torsgatan - Torsgränd*

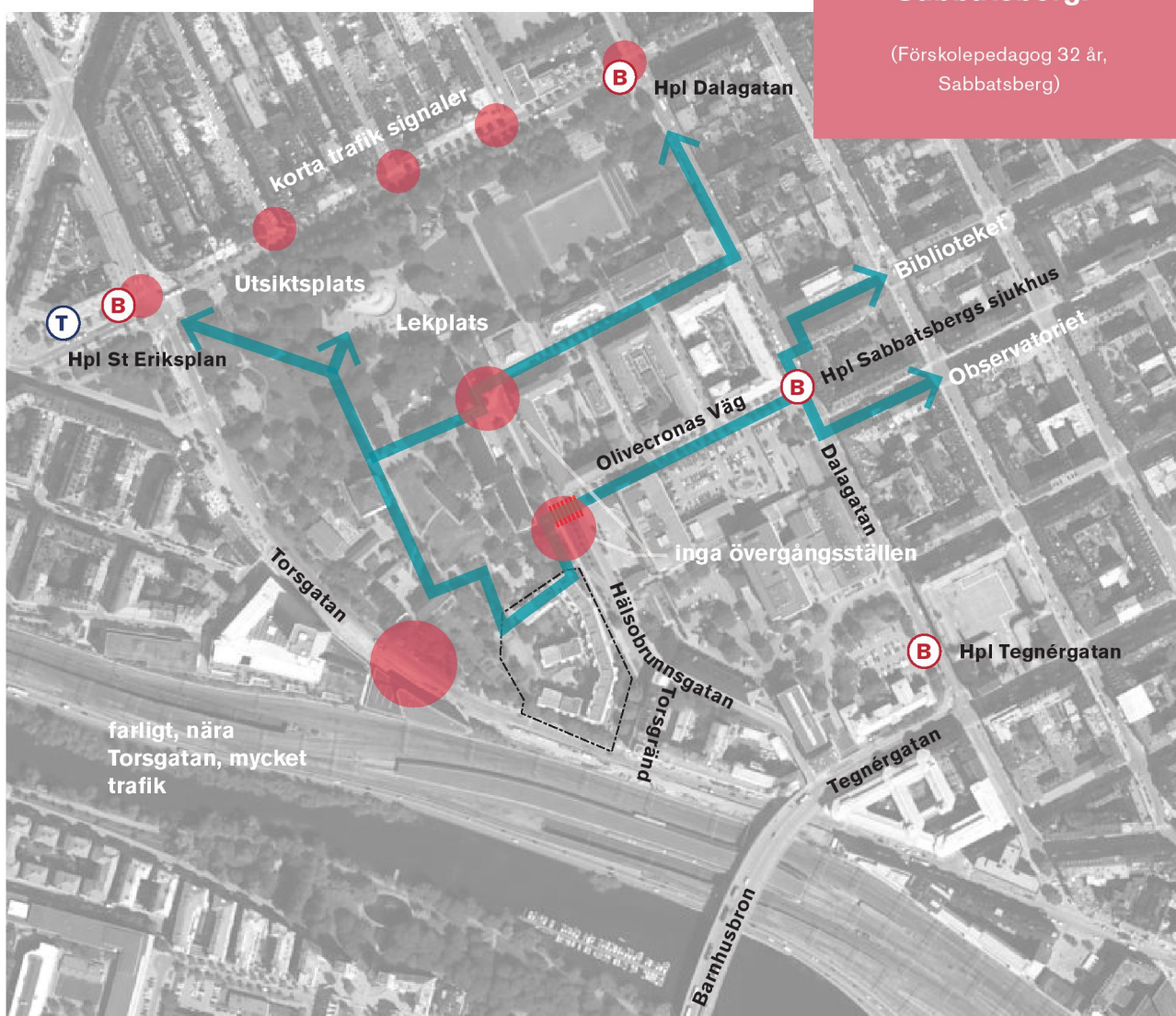




### Kopplingar till kollektivtrafik



Den närmsta busshållplatsen från kvarteret är Sabbatsbergs sjukhus (på ett avstånd om 300 meter). Olivecronas väg är en viktig koppling för de som reser till och från kvarteret med buss. Gatan är utformad för som en lokalgata för blandtrafik. Över Torsgränd saknas en tydlig överfart/övergångsställe.

**"Det finns inget övergångsställe på långa sträckor i vissa delar av Sabbatsberg."**

(Förskolepedagog 32 år, Sabbatsberg)



-  Favoritvägar för barn- och förskolegrupper
-  Svåra eller farliga övergångar eller platser för barn

-  Busshållplats
-  Tunnelbana

## Slutsatser

- Området är svårorienterat då det har en utmanande topografi, och entréerna varken bjuder in eller berättar om området. Det gäller främst de som besöker området för första gången.
- Barn har lätt att röra sig inom grönområdena och mellan målpunkter i närområdet på egen hand.
- Det finns få platser för- och anledningar till möten för unga i området, utanför skoltid och organiserade fritidsaktiviteter.
- Huvudstråken för cykel går omkring snarare än genom området. Det saknas ett gent cykelstråk från Torsgatan och västerut, vilket påverkar barns och ungas möjlighet att röra sig utanför området på egen hand.

## Rekommendationer

1. Skapa gent cykelstråk längs med Torsgränd för att underlätta vardagslivsrörelser. Cykelstråket bör utformas så att det fungerar bra och säkert för barn och unga att använda på egen hand, utan att vara ett hinder för kopplingen mellan huset och parken. Det kan göras genom ett utvecklat och säkert cykelfält längs med Torsgränd och vidare mot Vasaparken.
2. Värna fri rörlighet för barn i området, undvik skapa nya barriärer och hinder där det idag är tillgängligt. Det gäller exempelvis kopplingen mellan närliggande grönområden.
3. Tydliggör entréerna till kvarteret och till övriga Sabbatsberg. Bevara och förstärk passagen för gående från Torsgatan till parkområdena i norr.
4. Tillhandahåll tillgängliga och väl tilltagna cykelparkeringar för förskolans behov för att uppmuntra till hållbara vardagsresor.



# God offentlig miljö

*Barn utvecklar sin förmåga till samspel i sociala och fysiska miljöer. Samspel är grundläggande för att kunna växa som människa. Lek, lärande och språk utvecklas alla i just samspel och fritt utforskande. Det är viktigt att platser för möten, lek, lärande, kultur och idrott finns för barn och unga. Våra offentliga rum är en viktig plats för möten och för att erbjuda varierade miljöer att utforska och nya saker att pröva på. I utvecklingen av dessa är det viktigt att tänka på hur de kan utformas för att bidra till jämställd lek och aktivitet.*

## Utformning och användning av offentliga platser för barn

Möten och kontakter är viktiga i staden. En befolkad stadsmiljö upplevs ofta tryggare. Välintegrerade och samlande platser och stråk skapar flöden av gående. Tydliga platser i det offentliga rummet inbjuder till användning och gör det lättare att orientera sig i staden.

Forskning visar också att barn och unga söker sig till utemiljöer som erbjuder fysiska utmaningar och kompis-kontakter, som väcker deras engagemang och nyfikenhet. Miljöer för barn och unga behöver därför erbjuda en variation som både möter och utmanar en 2-åring, och en 10-åring, likväl som en 18-åring.

Barns utevistelse har, både i Sverige och internationellt, minskat på grund av biltrafiken. Förr var lokalsamhällets lokala gator attraktiva för lek och spel men omfattning och hastighet på biltrafiken liksom bilparkering har minskat möjligheterna. Pojkar är fysiskt mer aktiva än flickor, vilket innebär att de till större grad nyttjar offentliga platser som är programmerade för fysisk aktivitet.

Barn och unga behöver också platser för möten och samspel som varken kostar pengar eller kräver vuxnas närvaro. Platserns kvalitet hänger också samman med dess estetiska utformning, den upplevda tryggheten på platsen och dess tillgänglighet. Markeringar i den fysiska miljön av vad som är privata, halvprivata, halvoffentliga och offentliga miljöer har stor betydelse för att olika sociala sfärer med skilda regler om tillhörighet, tillgänglighet, trygghet och rättigheter ska kunna uppstå och samexistera.

"Stockholm ska ha en mångfald av identitetsstarka stadsdelar med levande centrum. Stadens alla delar ska erbjuda en bra livsmiljö med god tillgång till stads-kvaliteter och valgestaltade och trygga offentliga miljöer som inbjuder till delaktighet och lokalt engagemang."

(Stockholm stads översiktsplan, 2018)



## INVENTERING

### God tillgång till stora gröna offentliga rum

Närheten till parker är god, då Sabbatsbergsparken och Vasaparken ligger på eller inom en radie av 200 meter. Inom planområdet saknas det dock tillgång till allmänna gröna ytor, då de gröna ytorna som finns idag inom planområdet utgörs av kvartersmark. Den norra delen av parken utgör en viktig entré och viktig grön länk till Sabbatsbergsparken och vidare mot Vasaparken.

Det angränsande området är tydligt präglad av sina gröna offentliga miljöer, vilket står i kontrast till Sabbatsbergs och Vasastans mer strama stenstadskaraktär. Norrmalm har idag generell brist på offentlig friyta. Samtidigt pekar mycket på att parkernas betydelse som mötesplatser och som rum för återhämtning ökar i och med att staden växer. Det visar på vikten av att värna om områdets gröna karaktär.

Sabbatsbergsparken, i direkt anslutning till Silverskopan 3, är överlag mindre programmerad och har en mer avskild karaktär än den populära Vasaparken. Parken har även en unik kvalitet genom sina väldefinierade naturligt utformade landskapsrum mellan byggnaderna i den. Hit kommer både boende och besökare från andra delar av staden. Parken är lugn och uppskattas av både barn och gamla. Förskolorna nyttjar exempelvis gräsytna under träden för lekar, framför allt platsen som kallas "gamla äppelträdgården". Även Sinnenas trädgård används av vissa förskolor för pedagogiska ändamål, exempelvis genom att förklara odling och hållbar utveckling. Lekplatsen i Sabbatsbergsparken är uppskattad av barnfamiljer och förskolor i området, och slutningen ner mot lekplatsen används som pulkabacke på vintern.

**"Vid grillen på innergården hänger gymnasieungdomar fast de inte får."**

(Man, 64 år, boende Torsgränd).

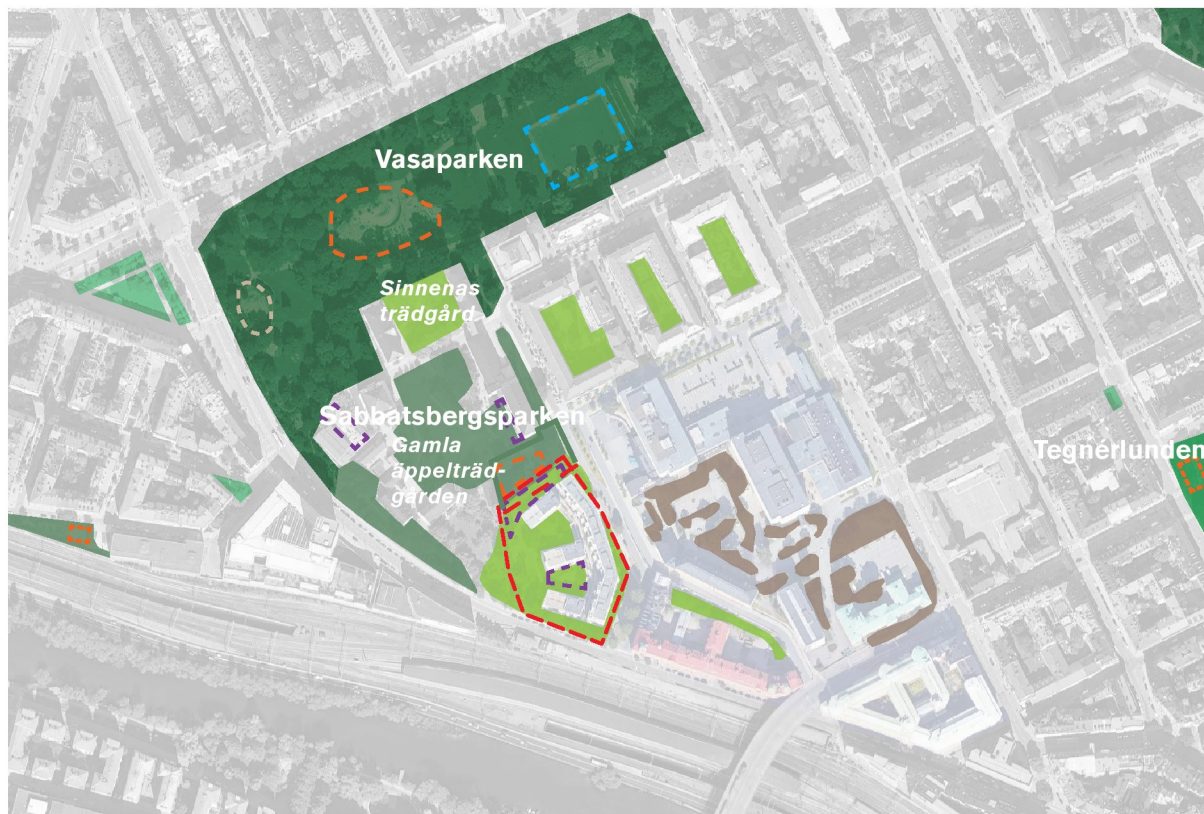


Illustration med utgångspunkt i parkplan Norrmalm.

- |                    |                              |                |                 |
|--------------------|------------------------------|----------------|-----------------|
| ● Stadspark        | ● Kvarterspark och bergspark | — Förskolegård | — Programområde |
| ● Gröna impediment | ● Grönyta på kvartersmark    | — Utegy        | — Idrottsplan   |
|                    |                              | — Lekplats     |                 |



Trots att Sabbatsbergsparken används av både lokalbor och besökare från andra delar av Stockholm har parken en lokal, lugn och skyddad karaktär. Den anses vara en grön oas av flera boende intervjuade i gensjutsintervjuer. Parken står i kontrast till den mer fartfyllda och myllrande Vasaparken.

Den skyddade och avskilda karaktären kommer delvis från att Sabbatsbergsparken främst är tillgänglig från väst, mot sjukhusområdet. Den upplevs inte sammanlänkad med Vasaparken, eftersom den inhägnade Sinnenas trädgård ligger mellan byggnaderna som delar av Vasaparken och Sabbatsbergsparken från varandra.

Både Sabbatsbergsparken och Vasaparken upplevs som trygga av de som intervjuades, även om kvarteret Silverskopan upplevs som en plats där det förekommer en del skumma aktiviteter.

### Lek och idrott

Det finns lekplatser i både Vasaparken och Sabbatsbergsparken. Lekplatsen i Sabbatsbergsparken är utrustad med gungor, sandlåda, fjädergunga och klätterställning. Vasaparkens lekplats har en större variation av lekanordningar för barn i olika åldrar och är ett populärt besöksmål för både förskolor och för barnfamiljer.

Det finns idag en brist på idrottsytor på Norrmalm och behovet kommer öka framöver. Dessutom är de ytor som finns idag nyttjade till max (Stockholms stad, 2018). I kvarteret finns en mindre idrottsplan för bollspel och det finns konstgräsplaner och andra idrottsmöjligheter i Vasaparken. Utöver det råder det en brist på platser för spontanidrott inom planområdet och i stadsdelen.

**"Vi har inte någon skolgård så vi har inte ens en bänk att sitta på och vi får inte vara vid sjukhusets bänkar."**

(Kvinna, 18 år, gymnasieelev)



Vasaparken

## Få platser för äldre barn och unga vuxna

Vasaparken fungerar som ett samlande offentligt rum i stadsdelen. Den är uppskattad för sina gröna kvalitéer och används av många förskoleklasser och barnfamiljer. Sabbatsbergsparken fyller en liknande funktion. Samtidigt framkommer i intervjuer att framförallt Vasaparken tas över av barn och barnfamiljer, och många tonåringar och yngre vuxna upplever sig undanträngda eller att det inte finns något för dem i Vasaparken. Sabbatsbergsparken upplevs heller inte som särskilt intressant, utan präglas av aktiviteter för barn och äldre, framförallt med lekparken, pulkabacken och Sinnenas trädgård.

Överlag berättar flera unga att de saknar bra miljöer inom och nära södra Sabbatsberg. Tonåringar och unga vuxna relaterar till Sabbatsberg som "nära till stan" men uppehåller sig sällan på platsen utanför skoltid. Då söker man sig snarare till city eller andra delar av staden för att träffa vänner eller för aktiviteter som passar dem. Odenplan lockar fler unga med utbud av exempelvis caféer. Unga som pendlar till skola passerar även Odenplan på väg till och från skola och passar då på att ta del av utbudet där istället för i närområdet till planområdet.

I anslutning till planområdet finns även de två gymnasieskolorna NTI gymnasiet och International IT College of Sweden. Båda saknar helt utrymme och ändamålsenliga utomhusmiljöer i de offentliga rummen anpassat för eleverna. Det här ökar pressen på övriga offentliga rummen i området från de eleverna, eftersom de saknar egna platser att vara på. De offentliga platserna blir då extra viktiga. Här finns en stor möjlighet att jobba normmedvetet och utforma platser för och tillsammans med ungdomar i området, för att säkerställa att staden är till för alla.

**"Jag skulle vilja ha... inte en park men mer som en "verksamhet" som inte är stelt utan har nåt med mer inlevelse. Den ska vara grön, som en lite park, med gungor - men inte gungor för små barn utan för oss [tonåringar]. Ett ställe där man ska kunna hänga och chillar. "**

(Kvinna, 16 år)



Gräsytor och idrottsplaner i Vasaparken



Yogapaviljongen i Vasaparken är ett bra exempel på en plats med Off-stage-funktion. Den ligger lite avsides, samtidigt som den ger utblickar och är under uppsikt.



## Slutsatser

- Området kring Silverskopian 3 är en av de viktigaste gröna naturmiljöerna i Norrmalm. Alla befintliga grönytor är viktiga lungor i det annars hårdgjorda stadslandskapet.
- Sabbatsbergsparken upplevs som en lugn grön oas, till skillnad från den mer programmerade och barnorienterade Vasaparken.
- Det råder stor brist på friytor för förskolor och grundskolor i området. Sabbatsbergsparken fungerar som en väldigt viktig lekplats och pedagogisk yta.
- Det finns en bred diversitet av behov (barn, tonåringar, sjukhusbesökare etc) som de offentliga rummen i området behöver svara på.
- Bostadsgården på Silverskopian är mycket uppskattad och fungerar som ett viktigt komplement till de offentliga rummen och har stor betydelse för att stärka banden i grannskapet.
- Det saknas platser med tydlig inriktning för unga och unga vuxna i området.

## Rekommendationer

1. Vid utbyggnad av förskolor i området se till att skapa funktionsdugliga förskolegårdar som är tillräckligt stora för att fungera för barns lek. För att skapa bra kvalitet på gården rekommenderar Boverket att det finns 40 m<sup>2</sup> per barn, även om Stockholm inte har några skarpa krav på ytans storlek. Det viktigaste är att gården ska ha bra dagsljusläge, solskydd och ett varierande grönt landskap som går att underhålla, samt att den är tillräckligt stor för aktiv lek. Förskolans huvudsakliga friyta behöver ligga i direkt anslutning till lokalerna. Förskolans entré behöver också ligga kopplad till friytan, för att undvika att behöva flytta kläder inom lokalen.
2. Om inte förskolegården kan vara tillräckligt stor för att skapa bra kvaliteter bör förskolan placeras så att de har god och säker tillgång till naturmiljöerna i angränsande parker. Entréer, förråd och toaletter ska vara tillgängliga från parken för att fungera bra. Förskolan behöver fortfarande en egen gård för att verksamheten ska fungera.
3. Förskolegårdarna bör utformas tillsammans med förskoleverksamheten, utifrån att en förskoleaktör finns med i processen. Om en förskoleaktör inte finns bör utformningen utgå från erfarenheter från den verksamhet som ligger i huset i dag.
4. Vid utformningen av park- och gatuutrymmen i planområdet bör unga från området involveras i planarbetet och i utformningen av dem.





# Miljö och hälsa

*Temat miljö och hälsa pekar på vikten av att staden erbjuder en hållbar, hälsosam och säker livsmiljö för barn. Det handlar bland annat om frågor som buller, avgaser och tillgången till dagsljus på bostads, skol- och förskolegårdar. Det handlar också om att utvärdera i vilken mån den fysiska miljön är utformad för att främja fysisk rörelse, både i stadsrummet och på förskolegårdar och bostadsgårdar. Det är frågor som inte bara påverkar hälsan, utan även människors upplevelser av trivsel i närmiljön. Trafiksäkerhet är en viktig faktor i sammanhanget.*

## Hälsosamma miljöer

Barn är mer känsliga för buller och luftföroreningar än vuxna. De andas in mer luft och har större hudyta i förhållande till sin vikt än vuxna. Barn med astma och allergisjukdomar är en särskilt känslig grupp för luftföroreningar. Beräkningar visar att exponering för luftföroreningar medför att ca 600 unga per årskull växer upp med påtagligt sänkt lungfunktion (Boverket, 2015). Barn är även mer känsliga för miljöpåverkan eftersom deras kroppar inte är färdigutvecklade och har tunn ömtålig hud. De andas och äter mer än vuxna i förhållande till sin vikt, vilket innebär att de utsätts för större påverkan av miljöstörande ämnen. Buller på ytor för lek ska enligt naturvårdsverkets riktlinjer inte överstiga 50dBA på ytor avsedda för lek, rekreation och pedagogisk verksamhet, vilket innefattar större delen av gården.

## Utvecklande och hälsosamma förskolegårdar

Barn som har tillgång till en varierad förskolegård har större förutsättningar att utvecklas psykiskt, fysiskt och socialt. Gården ska ge barnen möjlighet att skapa, den ska vara stor och ha olika karaktärer och platser. Skolgården ska erbjuda barnen möjlighet att få utlopp för sin kreativitet och öva sin motorik. För detta behöver den vara tillräckligt stor. I detta avseende kan aldrig kvalitet ersätta kvantitet. Gården ska också klara miljökvalitetsnormer för luftkvalitet, och så långt som möjligt klara miljökvalitetsmålet för frisk luft. Utöver det så får det inte finnas några markföroreningar på platser som anläggs som lektytor för barn, vilket är extra viktigt eftersom barn har mycket kontakt med marken och är extra känsliga för föroreningar.

På gårdar och andra friytor som barn använder är det också viktigt att det finns tillgång till skugga, åtminstone mellan 11:00 och 15:00, enligt rekommendation från Strålsäkerhetsmyndigheten och Länsstyrelserna. Skuggan kan komma från uppvuxna träd eller andra solskydd. Samtidigt behöver växtlighet direkt solljus för att växa, så det behöver finnas en balans mellan dagsljusstillgång och skugga på gårdar och andra lektytor.

### BOVERKETS ALLMÄNNA RÅD OM FRIYTA TILL SKOLA OCH FÖRSKOLA

#### Friytan ska:

- Vara så rymlig att det utan svårighet eller risk för omfattande slitage går att ordna varierande teonsrräng- och vegetationsförhållanden.
- Kännetecknas av goda sol- och skuggförhållanden, god luftkvalitet samt god ljudkvalitet.
- Placeras i direkt anslutning till byggnad för förskola, förskoleklass, skola åk 1-6, fritidshem, skola åk 7-9.
- Barnen och eleverna bör självständigt kunna ta sig mellan byggnaden och friytan.

(Boverket, BFS 2015:1 - FRI 1)

## Lekvärde

För att tydliggöra vilka typer av miljöer som förskolegårdar ska byggas upp av har Malmö Stad utvecklat verktyget "Lekvärdesfaktorer" för att bedöma och skapa förskolegårdar med höga lekkvaliteter. I denna anges bland annat tre zoner och kvaliteter som förskolegårdarna ska innehålla (Malmö Stad, 2011).

## Trafiksäkerhet

Säkra och trygga stråk och trafikmiljöer är en viktig faktor för barn, men även en viktig faktor för att föräldrar ska känna sig trygga med att låta barn röra sig fritt själva. Om gaturum inte är säkra att röra sig i minskar framkomligheten. Särskilt barns rörelsefrihet riskerar då att begränsas avsevärt, vilket gör det svårare för dem att på egen hand nå olika målpunkter. Det kan i sin tur leda till att föräldrar i högre grad väljer att skjutsa sina barn till skolan, vilket förvärrar trafiksituationen ytterligare.

Först vid tolvårsåldern sägs barn vara trafikmogna på ett sätt så de kan uppfatta vad som händer runtomkring dem och bedöma risker. Innan dess har barn svårt att sprida sin uppmärksamhet eller höra varifrån ett ljud kommer. För att barnens miljö ska vara säker är separering från biltrafik och hastighetssäkrade korsningspunkter viktigt.

## INVENTERING

### Förskolegårdarnas utformning

Förskolegården på den södra delen av bostadsgården, som tillhör förskolan Röhran, ligger mellan bostadshusen och upptar den mittersta delen av gården. Förskolegården är på ca 450 m<sup>2</sup>, vilket ger en på ungefär 11,25m<sup>2</sup> per barn, då förskolan har ca. 40 barn. Gården är utrustad med sittplatser, sandlåda, lekhus och ett mindre förråd. Det finns ett antal träd och mindre buskar på gården, men markytan består främst av grus. Ett lågt staket omgärdar gården. På andra sidan gångvägen finns en mindre idrottsplan med fotbollsmål.

Mot norr ligger förskolan på Torsgränd, som har en gård som sträcker sig på den västra delen av kvarteret. Gården är på ca. 1000m<sup>2</sup>, vilket ger ca 16m<sup>2</sup> per barn till de 60 barnen. Gården är uppdelad i en vidlyftig zon med sittplatser, skärmtak, sandlådor och klätterutrustning. Bakom ett lågt staket finns en vildare och naturlig zon uppe på en låg höjd, med låga buskar, träd och annan vegetation. Förskolan har också en direkt koppling till lekplatsen i Sabbatsbergsparken, och ligger mellan bostadsgården och lekplatsen.

## LEKVÄRDEFAKTORER

### Trygg zon

Området närmast huset ska vara en plats för trygghet, lugn och ro. Zonen bör innehålla bord och sittplatser. Förutsättningar för någon form av lugnare aktivitet som bakbar sand, lekhus eller odlingar bör även förekomma.

### Vidlyftig zon

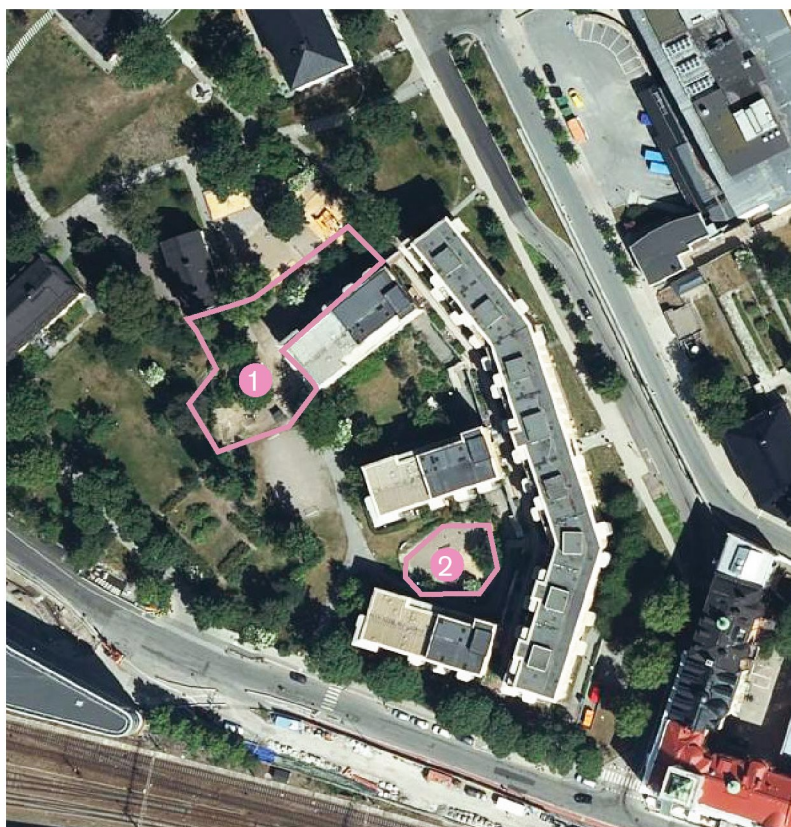
Erbjuder utrymme för rörelse i många olika riktningar och ett flertal redskap som främjar en rörelsefylld lek. Redskapen kan exempelvis främja klätterlek och balansgång av olika slag. I denna zon hör bland annat gungor och rutschkanor hemma. Även kullar och terräng kan skapa förutsättningar för den vidlyftiga leken

### Vild zon

Bör vara placerad utanför den vidlyftiga zonen. Tät växtlighet ska ge möjlighet för barnen att uppleva känslan av att vara ifred. Den vilda zonen ska innehålla lekbar vegetation med buskar och träd och ska gärna utgöra minst en tredjedel av förskolegården. Varierad topografi förstärker den vilda karaktären.

(Malmö Stad, 2011)





- 1) Förskolegården som tillhör föräldrakooperativet Röhran  
2) Gården till förskolan på Torsgränd, i anslutning till lekplatsen i Sabbatsbergsparken



## Slutsatser

- Förskolegårdarna i planområdet ligger idag i en skyddad miljö.
- Gårdarna är små, men har god tillgång till utevistelse i Sabbatsbergsparken utan att behöva passera några vägar.
- Förskolan i den södra delen av kvarteret kan använda ett släpp i staketet kring Kirsteinska trädgården, öster om kvarteret, för att ta sig in i Sabbatsbergsparken.
- Tillgången till en vild naturmiljö i anslutning till förskolegården är en stor kvalitet för den norra förskolan.

## Rekommendationer

- Förskolegårdarnas ytor ska vara tilltagna och utformade med de tre lekvärdesfaktorna (trygg zon, vidlyftig zon och vild zon). Parkmiljöer kan fylla en kompletterande roll för förskoleverksamheten, men inte ersätta förskolegården.
- Miljöer för barn- och unga i området ska utformas med särskild hänsyn till att vara skyddade mot buller och mot luftföroreningar.



## 4. Konsekvensanalys

---

# Vad utvärderas?

Konsekvensanalysen beskriver hur förslaget till nybyggnad påverkar de aspekter som barnkonsekvensanalysen identifierat som viktiga för Silverskopans, samt för områdets framtida utveckling.

Nulägesanalysen från barnkonsekvensanalysen var uppdelad i analysområdet kategoriserade efter målområden i Stockholms översiktsplan, då en barnkonsekvensanalys (som består av nulägesanalys, projektmål och konsekvensbeskrivning av förslag) har som syfte att stärka översiktsplanens övergripande mål.

## IBKA genom översiktsplanens fyra mål

I Stockholms modell för en integrerad barnkonsekvensanalys beskrivs tre huvudgrupper för frågeställningar; miljö och hälsa, boende och vardagsliv samt trygghet och tillgänglighet. I nulägesanalysen för iBKA sorterades de huvudgrupperna in i Stockholms översiktsplanens fyra målområden. De tre är:

- En växande stad
- Sammanhängande stad
- God offentlig miljö
- Miljö & hälsa

Under varje målområde fångades centrala utmaningar och potential med platsen upp i ett antal slutsatser. Från slutsatserna formulerades sedan rekommendationer inför fortsatt arbete. Rekommendationerna är utgångspunkten för konsekvensanalysen.

## Mål indelade efter plats

Nulägesanalysens uppdelning där rekommendationerna var sorterade efter översiktsplanens målområden är här översatt till en uppdelning i projektets delar. Nulägesanalysen strävade efter att beskriva önskade effekter i linje med översiktsplanen, medan konsekvensanalysen utgår från ett konkret förslag.

De tre utvärderade delarna av projektet är:

- Förskolor och lokaler
- Bostadsgården, förskolegården och offentliga rum
- Gränssnitt mot gatan

## Utvärderingsresultat

Varje rekommendation utvärderas och kategoriseras efter om de stärker eller inte stärker rekommendationerna. De åtgärder som är stärkande markeras med ett plus (+). De som behöver arbetas med genom strategier eller fortsatt arbete framöver markeras med ett utropstecken (!), och de som inte stärker rekommendationen markeras med ett minus (-).

## Utgångspunkt - granskningshandling

Ett huvudalternativ för nybyggnation av Silverskopan har arbetats fram. I vissa delar har även alternativa lösningar studerats. Inom ramen för konsekvensanalysen kommer de delar av förslaget som är relevanta att analyseras.

Analysen är gjord på granskningshandling daterad 2021-11-29 för A-handlingar samt 2021-11-29 för L-handlingar

### Steg 1

#### Tidig dialog och inventering

I slutdokumentet ska en redogörelse för hur dialogen och inventeringen har genomförts finnas tillsammans med dialogmaterialet, kartläggningar och eventuellt annat material. I denna del ingår även en beskrivning av hur området används idag och vad som är viktigt att bevara och utveckla.

1

### Steg 2

#### Framtagande av förslag

Här ska de eventuella olika förslagen redogöras för och hur barnrättsperspektivet tagits hänsyn till.

2

### Steg 3

#### Konsekvensanalys av slutförslaget

Denna del ska bestå av en konsekvensanalys av slutförslaget.

3

### Steg 4

#### Återkoppling

Varje projekt ska ha en tydlig återkopplingsplan.

4

Här är vi nu!

Illustration som visar de fyra stegen som en integrerad barnkonsekvensanalys vilar på (Stockholms stad, 2017)



## Rekommendationer från nulägesanalysen

### Förskolor och lokaler

1. Tillhandahåll tillgängliga och väl tilltagna cykelparkeringar för förskolans behov för att uppmuntra till hållbara vardagsresor.
2. Utveckla ett icke-kommersiellt utbud av kultur- och samlingslokaler som skapar en aktiv fritid med fokus på äldre barn 11-18 år.

### Bostadsgården och förskolegården

3. Utveckla en bostadsgård som är attraktiv för barn med roliga element att samlas kring. Gården ska skapa rum för yngre barns behov av rörelse och utforskande lek.
4. Vid utbyggnad av förskolor i området se till att skapa funktionsdugliga förskolegårdar som är tillräckligt stora för att fungera för barns lek. För att skapa bra kvalitet på gården rekommenderar Boverket att det finns 40 m<sup>2</sup> per barn, även om Stockholm inte har några skarpa krav på ytans storlek. Det viktigaste är att gården ska ha bra dagsljusläge, solskydd och ett varierande grönt landskap som går att underhålla, samt att den är tillräckligt stor för aktiv lek. Förskolans huvudsakliga fria behöver ligga i direkt anslutning till lokalerna. Förskolans entré behöver också ligga kopplad till friytan, för att undvika att behöva flytta kläder inom lokalen.
5. Om inte förskolegården kan vara tillräckligt stor för att skapa bra kvaliteter bör förskolan placeras så att de har god och säker tillgång till naturmiljöerna i angränsande parker. Entréer, förråd och toaletter ska vara tillgängliga från parken för att fungera bra. Förskolan behöver fortfarande en egen gård för att verksamheten ska fungera.
6. Förskolegårdarna bör utformas tillsammans med förskoleverksamheten, utifrån att en förskoleaktör finns med i processen. Om en förskoleaktör inte finns bör utformningen utgå från erfarenheter från den verksamhet som ligger i huset i dag.
7. Förskolegårdarnas ytor ska vara utformade med de tre lekvärdesfaktorerna (trygg zon, vidlyftig zon och vild zon). Parkmiljöer kan fylla en kompletterande roll för förskoleverksamheten, men inte ersätta förskolegården.

### Offentliga rum och flöden

8. Områden kring kvarteret bör gestaltas med rum för kvalitativ vistelse för äldre barn och ungdomar, som också kan vara platser för möten mellan de olika boende i kvarteret. Exempelvis en grillplats kan locka till både vistelse och möten.
9. Platser för ungdomar ska vara aktiverande och flexibla i soliga lägen, så som den paviljong som finns i Vasaparken. En sådan plats bör gestaltas med en viss off-stage-funktion, med både avskildhet och synlighet, för att fungera bra.
10. Vid utformningen av park- och gatuutrymmen i planområdet bör unga från området involveras i planarbetet och i utformningen av dem.
11. Miljöer för barn- och unga i området ska utformas med särskild hänsyn till att vara skyddade mot buller och mot luftföroreningar.
12. Skapa gent cykelstråk längs med Torsgränd för att underlätta vardagslivsrörelser. Cykelstråket bör utformas så att det fungerar bra och säkert för barn och unga att använda på egen hand, utan att vara ett hinder för kopplingen mellan huset och parken. Det kan göras genom ett utvecklat och säkert cykelfält längs med Torsgränd och vidare mot Vasaparken.
13. Värna fri rörlighet för barn i området, undvik skapa nya barriärer och hinder där det idag är tillgängligt. Det gäller exempelvis kopplingen mellan närliggande grönområden.

### Gränssnitt mot gatan

14. De lokaler och bostäder som placeras i bottenvåningen på huset ska aktivera och bidra med närvaro på gatan eller gården, gärna med egna entréer. Förskolelokaler kan exempelvis ha fönster ut mot gatan, för att skapa en koppling till verksamheten i kvarteret.





# Konsekvensanalys

## Förskolor och lokaler

### Rekommendation 1

Tillhandahåll tillgängliga och väl tilltagna cykelparkeringar för förskolans behov för att uppmuntra till hållbara vardagsresor.

- + Förslaget visar primär cykelparkering för boende i garaget under byggnaden. Förutsatt att garaget och cykelplatserna i portiken är tillgängliga för verksamheten innebär det att det finns möjligt för låsta och skyddade cykelplatser i anslutning till förskolan. I övrigt finns tillgängliga cykelplatser på gården som förskolan kan använda.
- + Förslaget visar tillgänglig barnvagnsparkering i rum i anslutning till den södra portiken.
- + Förskolans sammanhängande lokaler ger goda förutsättningar för en sammanhängande verksamhet där personalgrupperna kan arbeta tillsammans.

### Rekommendation 2

Utveckla ett icke-kommersiellt utbud av kultur- och samlingslokaler som skapar en aktiv fritid med fokus på äldre barn 11-18 år.

- + Förslaget innehåller ett stort antal lokaler, vilket är positivt för möjligheterna att skapa plats för föreningar och lokalt kulturliv. De flesta lokalerna är relativt små, med undantag för en större lokal i det norra hörnet.
- ! Förslaget innehåller ingen uttalad ambition om att skapa plats för äldre barn i någon av lokalerna. En strategi om framtagandet av riktad upplåtelse till verksamhet som är orienterad mot unga mellan 11-18 år bör tas fram. Lokalen i det norra hörnet har potential att vara en sån plats, då storleken på lokalen tillåter en variation av aktiviteter i den.

## Bostadsgården och förskolegården

### Rekommendation 3

Utveckla en bostadsgård som är attraktiv för barn med roliga element att samlas kring. Gården ska skapa rum för yngre barns behov av rörelse och utforskande lek.

- + En stor del av gården upplåts som förskolegård. Förutsatt att förskolegården är tillgänglig för boende i huset utanför förskolans verksamhetstid så kan det skapa goda förutsättningar för lek på gården.
- + Gårdens koppling mot Sabbatsbergsparken genom den norra portiken skapar en möjlighet för barn i huset att på egen hand ta sig ut i parken, vilket är positivt.

### Rekommendation 4

Vid utbyggnad av förskolor i området se till att skapa funktionsdugliga förskolegårdar som är tillräckligt stora för att fungera för barns lek. För att skapa bra kvalitet på gården rekommenderar Boverket att det finns 40 m<sup>2</sup> per barn, även om Stockholm inte har några skarpa krav på ytans storlek. Det viktigaste är att gården ska ha bra dagsljusläge, solskydd och ett varierande grönt landskap som går att underhålla, samt att den är tillräckligt stor för aktiv lek. Förskolans huvudsakliga friyta behöver ligga i direkt anslutning till lokalerna. Förskolans entré behöver också ligga kopplad till friytan, för att undvika att behöva flytta kläder inom lokalen.

- + Förskolegården är planerad till ca 16 m<sup>2</sup> per barn, vilket är mindre än de 40 m<sup>2</sup> per barn som Boverket rekommenderar. Samtidigt har gården en större yta per barn än den inhägnade gård som förskolan har idag, vilket är positivt.
- ! Den begränsade ytan kan göra det svårt att underhålla grönytor på förskolegården. För att ändå säkerställa att det går att få till grönytor på gården så behöver det vara möjligt att nå ett planterbart jorddjup på gården.





## Offentliga rum och flöden

### Rekommendation 5

Om inte förskolegården kan vara tillräckligt stor för att skapa bra kvaliteter bör förskolan placeras så att de har god och säker tillgång till naturmiljöerna i angränsande parker. Entréer, förråd och toaletter ska vara tillgängliga från parken för att fungera bra. Förskolan behöver fortfarande en egen gård för att verksamheten ska fungera.

- ! Bostadsgården är delad mellan hyresrätter, bostadsrätter och kontor. Det medför en risk att det uppförs avgränsningar på gården, vilket kan till exempel hindra barngrupperna från att röra sig till parken via gården. Den risken bör behandlas i förslaget, exempelvis genom förslag på samfällighet och avtal mellan parter.
- Även om gården är större än dagens kommer förskolan vilja och behöva använda Sabbatsbergsparken för pedagogik, motorikövningar och lek, särskilt för de större barnen. Till skillnad från idag så saknar förskolan entréer direkt ut till förskolegården, och når gården via portiken. Det innebär att förskolepersonalen inte kan släppa ut barnen direkt till gården, utan behöver samla hela gruppen och gå till parken. För att göra den promenaden så enkel som möjligt behöver portiken mot parken vara tillgänglig för förskolepersonalen.

### Rekommendation 6

Förskolegårdarna bör utformas tillsammans med förskoleverksamheten, utifrån att en förskoleaktör finns med i processen. Om en förskoleaktör inte finns bör utformningen utgå från erfarenheter från den verksamhet som ligger i huset i dag.

- ! Det framkommer inte i förslaget om eller hur befintlig verksamhet har involverats. Ett första steg kan vara att implementera de synpunkter som verksamheten förde fram i dialogen i nulägesanalysen.

### Rekommendation 7

Förskolegårdarnas ytor ska vara utformade med de tre lekvärdesfaktorerna (trygg zon, vidlyftig zon och vild zon). Parkmiljöer kan fylla en kompletterande roll för förskoleverksamheten, men inte ersätta förskolegården.

- + Förskolegården har en uppdelning i zoner för friare lek, småbarnslek och motorikleik, vilket kan anses motsvara zonerna från lekvärdesfaktorn.

### Rekommendation 8

Områden kring kvarteret bör gestaltas med rum för kvalitativ vistelse för äldre barn och ungdomar, som också kan vara platser för möten mellan de olika boende i kvarteret. Exempelvis en grillplats kan locka till både vistelse och möten.

- + Bostadsgården och takterrasserna innehåller flera goda vistelsevärden, med gemensamma uteplatser, planteringar och vistelseytor.
- ! Den planerade lösning med gemensamma ytor och grillplats på takterasser är positiv för de boende i kvarteren. Samtidigt behöver det säkerställas att det finns gemensamma ytor för både hyresgäster och bostadsrättsinnehavare i kvarteret.





Gårdsplan, från L-handling daterad 2022-03-15



### **Rekommendation 9**

Platser för ungdomar ska vara aktiverande och flexibla i soliga lägen, så som den paviljong som finns i Vasaparken. En sådan plats bör gestaltas med en viss off-stage funktion, med både avskildhet och synlighet, för att fungera bra.

- ! Förslaget har liten rådighet över offentliga ytor, men visar inte på att särskild hänsyn har tagits för ungdomars specifika behov. Sabbatsbergsparken har en viktig funktion för barn- och unga i området, och fler platser för unga hade kunnat vara viktiga kompletterande ytor i brist på egna ytor kopplat till skolorna. Förslagsvis specificeras i nuvarande skede en yta med normvidgande karaktär och funktion.

### **Rekommendation 10**

Vid utformningen av park- och gatuutrymmen i planområdet bör unga från området involveras i planarbetet och i utformningen av dem.

- ! Under genomförandeskede tas en gestaltungs-lösning av den plats som beskrivs under rekommendation 9. Lösningen tas fram tillsammans med ungdomar som har området som vistelsemiljö.

### **Rekommendation 11**

Miljöer för barn- och unga i området ska utformas med särskild hänsyn till att vara skyddade mot buller och mot luftföroreningar.

- + Förskolegården på innergården i kvarteret har goda förutsättningar för att skyddas mot trafikbuller och luftföroreningar.
- ! Inga åtgärder för att skydda övriga parkytor mot buller eller luftföroreningar presenteras i förslaget. Samtidigt är det utmanande att råda bot på den större luftmiljön området, och det är inte utrett huruvida övriga parkytor är utsatta för trafikbuller.

### **Rekommendation 12**

Skapa gent cykelstråk längs med Torsgränd för att underlätta vardagslivsrörelser. Cykelstråket bör utformas så att det fungerar bra och säkert för barn och unga att använda på egen hand, utan att vara ett hinder för kopplingen mellan huset och parken. Det kan göras genom ett utvecklat och säkert cykelfält längs med Torsgränd och vidare mot Vasaparken.

- ! Förslaget visar inte tänkt trafiklösning för Torsgränd, men det är en fråga som bör hanteras i arbetet med detaljplanen. Cykeltrafiken bör antagligen ligga i gatan för att undvika konflikter med utfarter från garage och portiker.

### **Rekommendation 13**

Värna fri rörlighet för barn i området, undvik skapa nya barriärer och hinder där det idag är tillgängligt. Det gäller exempelvis kopplingen mellan närliggande grönområden.

- + Fri rörlighet för barn och unga handlar till stor del om att göra det enkelt och tryggt. En del av det handlar om att kunna använda cykel och andra egna transportmedel. Förslaget visar på cykelförvaring i källaren och på gården, vilket är positivt för barn och unga. En tillgänglig cykelplats på gården gör det enklare att ha tillgång till sin egen cykel vid behov.

## Gränssnitt mot gatan

### Rekommandation 14

De lokaler och bostäder som placeras i bottenvåningen på huset ska aktivera och bidra med närvaro på gatan eller gården, gärna med egna entréer. Förskolelokaler kan exempelvis ha fönster ut mot gatan, för att skapa en koppling till verksamheten i kvarteret.

- + Lokalernas och förskolans placering mot park och gata tjänar till att offentliggöra hela kvarteret och skapa aktiva stråk genom parken och gatan. Det är av vikt att de kvaliteterna bevaras under projektets genomförande.



Vy från Sabbatsbergsparken, från A-handling 2022-03-15

## 5. Referenser & övriga bilagor

---



# Referenser

Intervjuer med representanter för förskolan hölls hösten 2021

Genskjutsintervjuer i området hölls hösten 2021

Boverket (2015). Friyta med kvalitet. Hämtad från: <https://www.boverket.se/sv/PBL-kunskapsbanken/planering/detaljplan/temadelar-detaljplan/barn-och-ungas-utemiljoer/friyta-med-kvalitet/>.

Göteborg stad (2015). Förskolor, skolor och idrott i den täta staden. Kvaliteter och principlösningar vid planeringen av den täta staden med barnets behov i fokus. Ett Projekt inom Älvstaden.

Malmö Stad (2011). Lekvärdesfaktor för förskolegårdar i Malmö - med syfte att nå en hög lekkvalitet.

Mårtensson, F; Boldemann, O; Söderström, O; Blennow, M; Englund, JE (2009). Outdoor environmental assessment of attention promoting settings for preschool children. I Health & place 15 (4), s. 1149-1157.

SCB (2019), "Fler barn bor i storstäder i framtiden". Hämtat från <https://www.scb.se/hitta-statistik/artiklar/2019/flu-barn-bor-i-storstader-i-framtiden/> 2021-07-14

SpaceScape (2015), SAMLINGSLOKALER OCH ANDRA MÖTESPLATSER I STOCKHOLM, Dnr 6.1/1504/2015

Stockholms stad (2013). Stockholms stads förskoleprogram – framtidens förskola.

Stockholms stad (2015). Parkplan Norrmalm. Del 1- Strategier för utveckling av parker och gröna gaturum.

Stockholms stad (2017). Integrerad barnkonsekvensanalys.

Stockholms stad (2018). Översiktsplan Stockholms stad. Laga kraft 23 mars 2018

Stockholms stad (2020) Ett Stockholm för alla – Vision 2040.

Stockholms stad (2020), "Tjänsteutlåtande - Redovisning och ställningstagande inför fortsatt planarbete för Sabbatsberg 16 m fl i stadsdelen Vasastan och City (bostäder, kontor, vård, förskola och handel)", Dnr 2018-07386.

Stockholms stad (2021). Områdesfakta - Norrmalm stadsdelsområde. Hämtat från: <https://start.stockholm/om-stockholms-stad/utredningar-statistik-och-fakta/statistik/omradesfakta/>

white