

GESTALTNINGS-PM ALLMÄN PLATSMARK 2022-03-24

# SLAKTHUSOMRÅDET, detaljplan 4a





## Projektinformation

**Beställare:** Exploateringskontoret, Stockholms stad

**Arbetsgrupp:** Agneta Schill, Anna Pramsten, Anna Widborg,  
Exploateringskontoret

**Landskapsarkitekt:**

**Nyréns arkitektkontor**

genom Bengt Isling (ansvarig), Petra Lindeqvist (handläggare),  
Hannes Kuortti, Joseph Greaves, Andreu Taberner

**White**

genom Paula Mackenzie (ansvarig), Jack Johnson (handläggare)  
Fredrik Angner, Josefin Norén Almén

**Arkitekt:**

**&Rundquist**

genom Erik Griffiths (ansvarig) och Wiktor Kudzin (handläggare)

**Belysning:**

**Bjerking**

genom Lena Hildeman

## Underlag och utredningar

Program för Slakthusområdet, 2017-02-02 (Planprogram)

Kvalitetsprogram för arkitekturen, mars 2021

Kvalitetsprogram för offentliga rum Slakthusområdet, version 2.0  
2021-09-22

Illustrationer och bilder Nyréns (s 1-15, 19-20, 22-23) White (s 16-19)  
&Rundquist (20-21) om inget annat anges.

## Nyréns Arkitektkontor

Magnus Ladulåsgatan 63  
Box 4709  
116 92 Stockholm  
08-698 43 00  
info@nyrens.se  
www.nyrens.se

## white

Östgötagatan 100  
Box 4700  
116 92 Stockholm  
08-402 25 00  
www.white.se

## &RUNDQUIST

Renstiernas gata 12  
116 28 stockholm  
08-545 132 80  
www.rundquist.se



Slakthusområdet idag. Källa SBK.

**Omslagsbilden: Charkmästargatan mot Evenemangstorget** (visualisering).

Charkmästargatan vid den nya tunnelbaneentréen. Gatan mot Evenemangstorget är Gågata och gående, cyklister och angöringstrafik samsas om ytan. Gatans utformning med granitöar tillsammans med trädplantering och möblering blir en singal om att gående är i prioritet.



# INNEHÅLL

## INLEDNING.....s 4

### BAKGRUND

Visionen för Söderstaden

Planprogrammet för Slakthusområdet

Kvalitetsprogram för Slakthusområdet x 2

### UR PLANPROGRAMMET

Ett område med särpräglad karaktär

Tre ledmotiv för Slakthusområdets utveckling

### GESTALTNINGS-PM

Mål och syfte

## OFFENTLIGA RUM I SLAKTHUSOMRÅDET.....s 6

### UR KVALITETSPROGRAMMET

Gaturummet - arena för stadsliv

Parker och torg - karaktärsstarka offentliga rum av hög kvalitet

### DETALJPLAN 4a

Struktur

## OFFENTLIGA RUM I DETALJPLAN 4a.....s 9

Illustrationsplan DP4a

Det sammanhängande golvet

Parker, torg och fickparker

Trafik, angöring och RHP

Gaturummets grönska

Det offentliga rummets möblering och cykelparkering

Tillgänglighet - orienterbarhet för synskadade

Belysning

Dagvatten och Skyfall

## PARKER OCH TORG.....s 16

Evenemangstorget

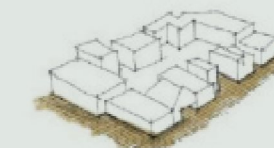
Svenne Berkas torg

Gångbro över Nynäsvägen





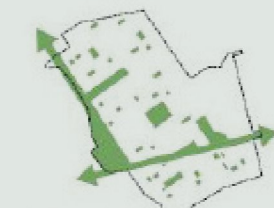
Ett sammanhängande golv



Flikighet med frisen som övergångszon mellan offentligt och privat



Gröna partier, torg och stråk



Ett finmaskigt nätverk av grönska och gröna stadsrum

Illustrationer ur Planprogrammet för Slakthusområdet. Källa SBK.

Illustrationsplan  
Skala 1:4000 A3  
2021-09-27

2022-03-21



# INLEDNING

## BAKGRUND

### Visionen för Söderstaden

Kommunfullmäktige i Stockholms stad fattade i juni 2010 beslut om att godkänna Vision Söderstaden 2030. Söderstaden är ett utpekat stadsutvecklingsområde som omfattar stadsdelarna Södra Skanstull, Gullmarsplan/Nynäsvägen, Globenområdet och Slakthusområdet. I visionen ingår att utvidga Stockholms innerstad söderut och skapa en sammanhängande tät och mångfunktionell stadsmiljö med urbana kvaliteter söder om Skanstull.

### Planprogrammet för Slakthusområdet

Ett planprogram för Slakthusområdet godkändes av stadsbyggnadsnämnden i februari 2017. Planprogrammet möjliggör en utveckling av Slakthusområdet från ett relativt slutet renodlat verksamhetsområde till en blandad stadsdel med bostäder, nya arbetsplatser, förskolor, skolor, idrottsfunktioner, handel, mat och nöjen. Kopplingarna till omgivande stadsdelar stärks och Slakthusområdet utvecklas som en del i en sammanhängande stadsväv. Planprogrammet lägger fast de viktiga principerna för stadsdelens fortsatta utveckling och är brett förankrat bland stadens förvaltningar, allmänhet och verksamma i Slakthusområdet.

### Kvalitetsprogram för Slakthusområdet x 2

Kvalitetsprogram för offentliga rum 2.0 2021-09-22 (kallat Kvalitetsprogrammet i detta dokument), beskriver de offentliga rummens funktioner och användning. Syftet är att vidareutveckla ursprungsidéerna för Slakthusområdet och konkretisera planprogrammets intentioner i gestaltningsprinciper för gator, parker, fickparker och torg. Det beskriver också principerna för gatornas utformning, golvets beläggning samt frisen. Dokumentet ligger till grund för Gestaltnings-PM för offentliga rum som tas fram för respektive detaljplan.

Övergripande kvalitetsprogram för arkitekturen i Slakthusområdet (mars 2021) är en tydlig vägledning för arkitekturen och riktar sig både till stadens medarbetare och till byggaktörerna och deras arkitekter. Dokumentet konkretiserar strategier och riktlinjer från Stockholms översiktsplan, Byggnadsordningen, Vision Söderstaden och planprogrammet för Slakthusområdet och fungerar som en brygga mellan dessa och de mer konkreta gestaltningsprogram som är knutna till resp detaljplan.

Dokumentet kompletterar varandra och bör samläsas för att ge en helhetsbild.

## UR PLANPROGRAMMET

### Ett område med särpräglad karaktär

Slakthusområdet är med sin struktur, sin bebyggelse och sin intressanta historia ett stadsutvecklingsområde med unika förutsättningar. Området har många av den klassiska stenstadens efterfrågade kvaliteter, med väldefinierade gaturum och en tydlig kvartersindelning. Bebyggelsens kontraster i volym, ålder och karaktär har skapat en variationsrik stadsmiljö som speglar områdets användning och olika tiders ideal.

### Tre ledmotiv för Slakthusområdets utveckling

Utvecklingen av området bygger vidare på den befintliga stadsstrukturen, med stor respekt för de karaktärsdrag som gör området speciellt. Det labyrintiska gatunätet med långa gator och korta tvärgränder vidareutvecklas och kopplas starkare till omgivningen. Gaturummens intimitet och flikighet tas tillvara i en mångfald av små platser och parker. En stor del av bebyggelsen bevaras och brokigheten utnyttjas för att skapa karaktärsfulla offentliga rum. Planprogrammet för Slakthusområdet beskriver tre ledmotiv för områdets utveckling:

### Arkitektonisk variation, mångfald av verksamheter och historiskt djup

De befintliga husen förmedlar Slakthusområdets historia och genom ny bebyggelse fortsätter områdets berättelse. Arkitekturen skapar en varierad och mångfacetterad stad med plats för olika verksamheter på kort och lång sikt.

### Ett sammanhållande golv som bildar ett gemensamt offentligt rum

Slakthusområdets gator och öppna platser utgör i första hand offentliga rum med plats för mänskligt liv, aktiviteter och möten. En landskapsutformning där ett samlande golv är centralt, ger stöd åt den inriktningen och bidrar till att ge stadsdelen en särskild identitet och särprägel.

### Ett finmaskigt nätverk av grönska och gröna stadsrum

Slakthusområdets historiska struktur rymmer inga större parker eller torg. I förslaget åstadkoms en urban grönstruktur genom ett nätverk av parker, fickparker, grönskande platser och stråk samt kvarterens framskyntande grönska.

## GESTALTNINGS-PM

### Mål och syfte

I Gestaltnings-PM prövas och preciseras Kvalitetsprogrammets principer på en mer detaljerad nivå. Många frågor är platsspecifika och behöver studeras tillsammans med omgivande fastigheter eller kvarter. Utformning med material, form och funktion för detaljplanens offentliga rum beskrivs. Dokumentet blir en viktig del i samordningen mellan staden och byggaktörerna.

Gestaltnings-PM ska användas som underlag för kommande projektering och fungera som underlag för förankring hos stadens huvudmän för drift och underhåll.





# OFFENTLIGA RUM I SLAKTHUSOMRÅDET

## UR KVALITETSPROGRAMMET

### Gaturummet - arena för stadsliv

När Slakthusområdet utvecklas till en tät och blandad stadsdel kommer gaturummet bli ett av stadsdelens viktigaste offentliga rum, då det finns få större parker och torg.

Gaturummet ska skapa förutsättningar för vardagens rörelser mellan bostad, arbetsplats, skola, favoritplatser och fritidsaktiviteter – och det ska fungera som arena för stadsliv. Det ska gestaltas för rörelser, möten och handel, för lek och aktiviteter och för vila och betraktelser. Gaturummet – från fasad till fasad – ska vara tydligt offentligt och gestaltas med ett sammanhållet och tillgängligt golv. Den befintliga flikigheten i strukturen bevaras och lyfts fram.

Det sammanhållande golvet signalerar att fordonstrafik framförs i låg hastighet och med stor hänsyn till oskyddade trafikanter. Det är robust och tillåter olika typer av användning. Även tillfälliga evenemang, som loppis, kvartersfest, marknad och uteservering ska beredas plats i gaturummet.

### Parker och torg - karaktärsstarka offentliga rum av hög kvalitet

En ny väv av offentliga rum skapas med parker, torg och fickparker. Varje plats får en individuell utformning som anpassas till omgivande bebyggelse, funktioner och som i uttryck samspelar med Slakthusområdets robusta industriområdeskaraktär. Det ska finnas en variation i karaktär, funktioner och program inom området. Tillsammans ska de offentliga rummen tillgodose människors olika behov av platser för rekreation, aktivitet, samvaro och återhämtning i vardagen.

## DETALJPLAN 4a

### Struktur

Detaljplan 4a ligger i Slakthusområdet och blir en viktig entré när man kommer söderifrån. Detaljplanens utredningsområde sträcker sig ner till Enskedevägen och över Nynäsvägen med en ny bro för gående och cyklister.

Området angränsar direkt mot Tele2 arena och folkströmmarna vid evenemang förväntas bli stora. Kvarterens användning är fokuserad på kontor, handel, service och restauranger tillsammans med en ny högskola (Stockholms konstnärliga högskola). Varken bostäder eller förskolor planeras i den här detaljplanen.

I detaljplan 4a bevaras en del av av de befintliga husen, med trappor och lastkajer. Bebyggelseskalan varierar mellan 2-10 våningar. Inom området blir merparten av gatorna smala då den befintliga strukturen begränsar gatornas mått.

Gående prioriteras i flera delar av detaljplaneområdet med gånggator eller bilfri gata. Arenavägen respektive Diagonalen är lokala huvudgator. Gatorna blir ett viktigt offentligt rum med mycket aktivitet, levande bottenvåningar och mycket verksamheter. De offentliga rummen ska utformas för att fungera och vara trivsamma såväl vid större evenemang som helgkvällar och vardagar.

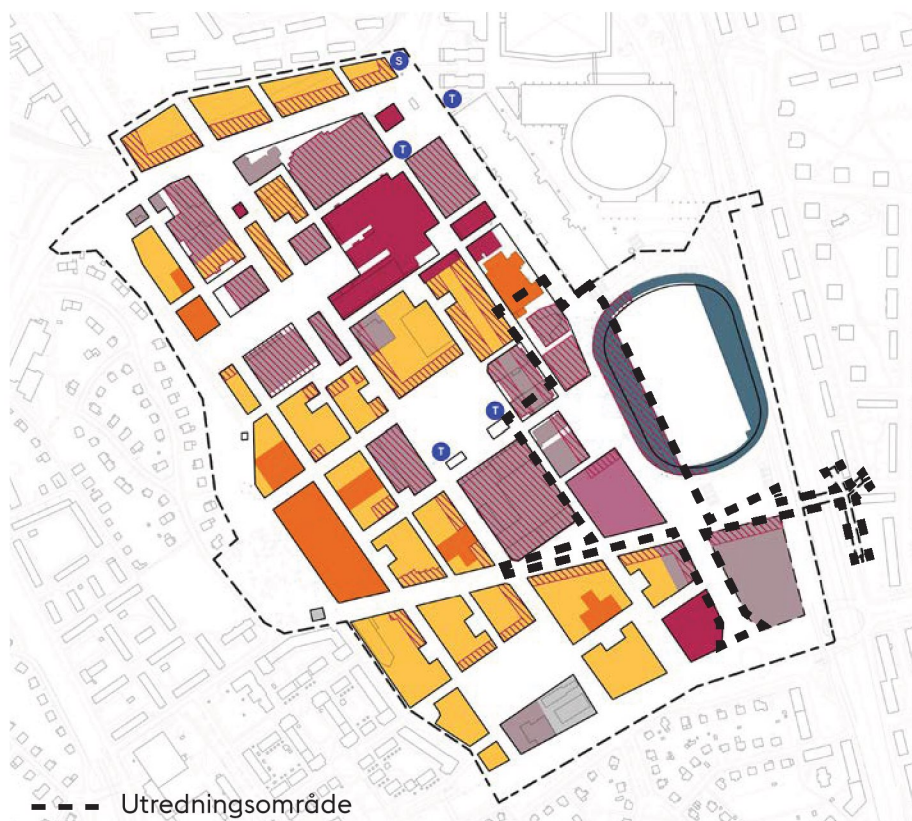
Evenemangstorget, en del av Diagonalen och Svenne Berkas torg utgör de offentliga rummen utöver gatorna.



### Gatutyper

- Bilfri gata.** Rum för cyklister, fotgängare och vistelse. Biltrafik förekommer i princip inte.
- Gånggata** eller motsvarande. Transporter till fastigheter tillåts.
- Gångfartsområde.** Gata med blandtrafik. Gående prioriteras, bilar i gångfart. Begränsad mängd biltrafik, stor hänsyn till oskyddade trafikanter.
- Lågfartsgata.** Gata med separat gångbana, separat cykelbana förekommer på en del. Biltrafik i låg hastighet.
- Lokal huvudgata.** Gata med separat gång- och cykelbana. Bil- och busstrafik i 30 km/h. Gående och cyklister korsar gatan i ordnade passager
- Huvudgata.** Gata med separat gång- och cykelbana. Bil- och busstrafik. Gående och cyklister korsar gatan i ordnade passager.





### Kvarterens användning

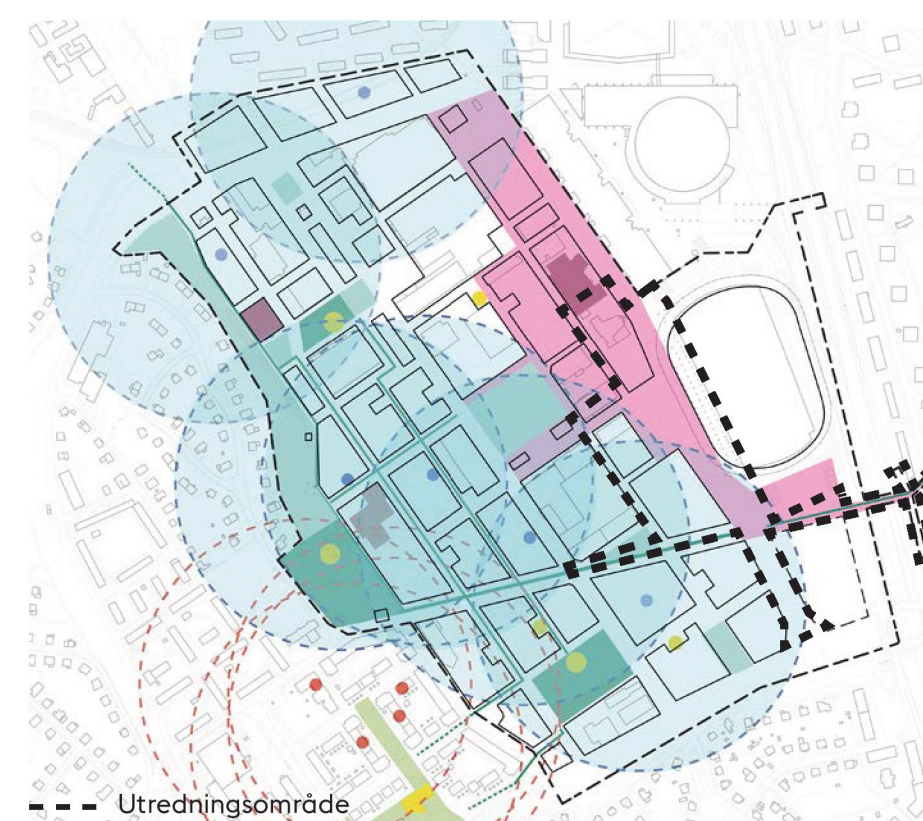
- Bostäder
- Skolor och förskolor
- Handel, restauranger, service
- Handel restauranger, service i bottenvåning
- Kontor
- Evenemang, kultur idrott
- Teknik
- Högskola
- T Tunnelbana/Tvärbana

Källa SBK.



### Offentliga rum

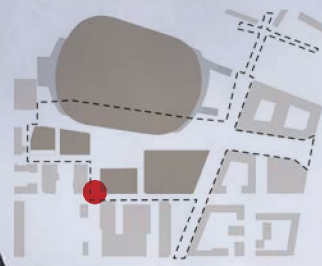
- Parker
- Torg
- Fickparker
- Gator med parkkarktär
- Bilfria gator/Gågator/Gångfartsområden
- X-område, allmänt tillgängligt stråk på kvartersmark



### Besöksstryck och användning

- 200 m från förskola (så långt en förskolegrupp enkelt tar sig). Blå fylld cirkel visar förskolans läge.
- 200 m från förskola i intilliggande område. Röd fylld cirkel visar förskolans läge.
- Stort besöksstryck vid evenemang
- Skolor
- Lekplats i park
- Lekfull fickpark





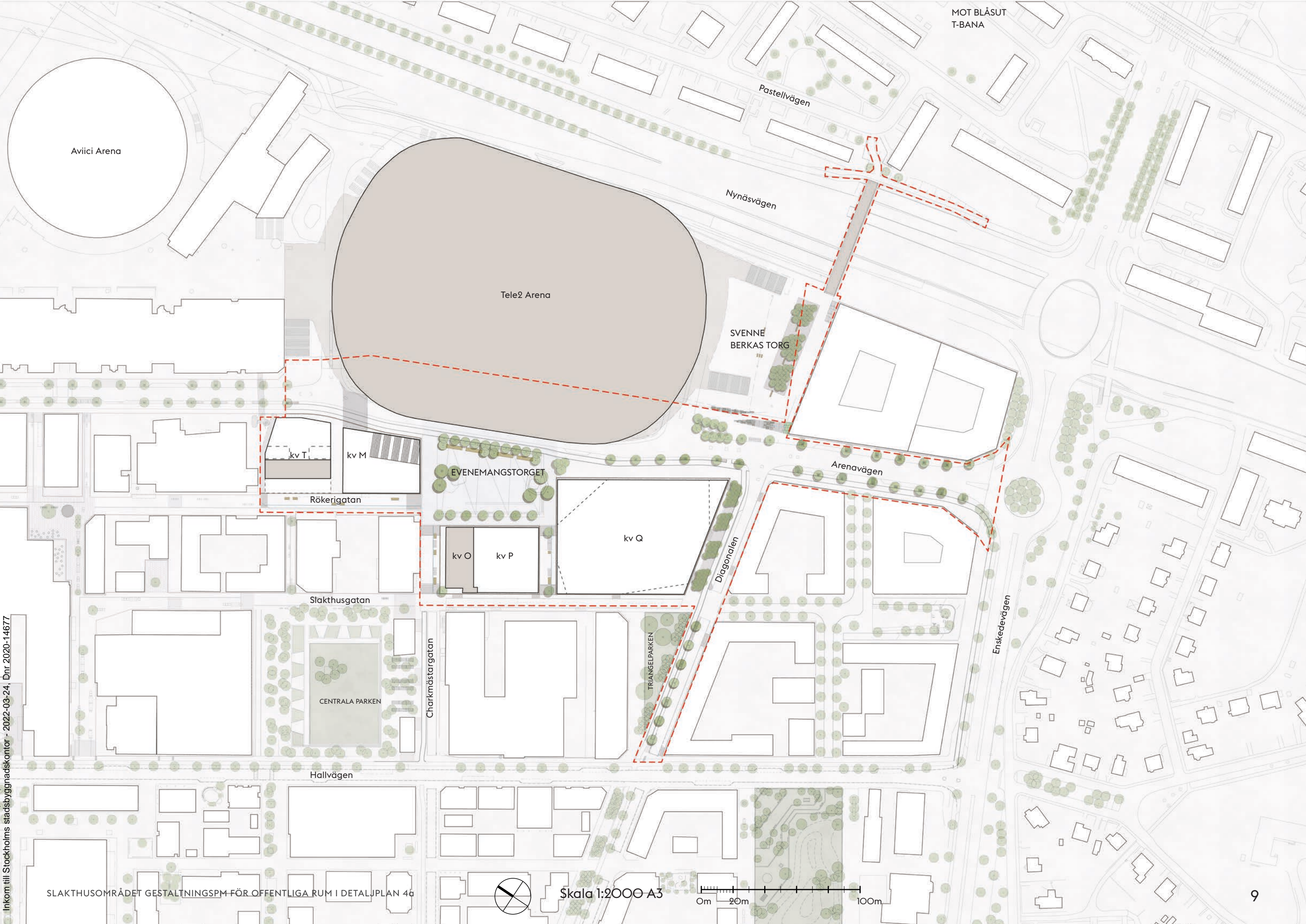
### Charkmästargatan (visualisering)

Charkmästargatan vid den nya tunnelbaneentréen.  
Gatan mot Evenemangstorget är Gågata och gående,  
cyklister och angöringstrafik samsas om ytan.  
Gatans utformning med granitöar tillsammans med  
trädplantering och möblering blir en singal om att  
gående är i prioritet.



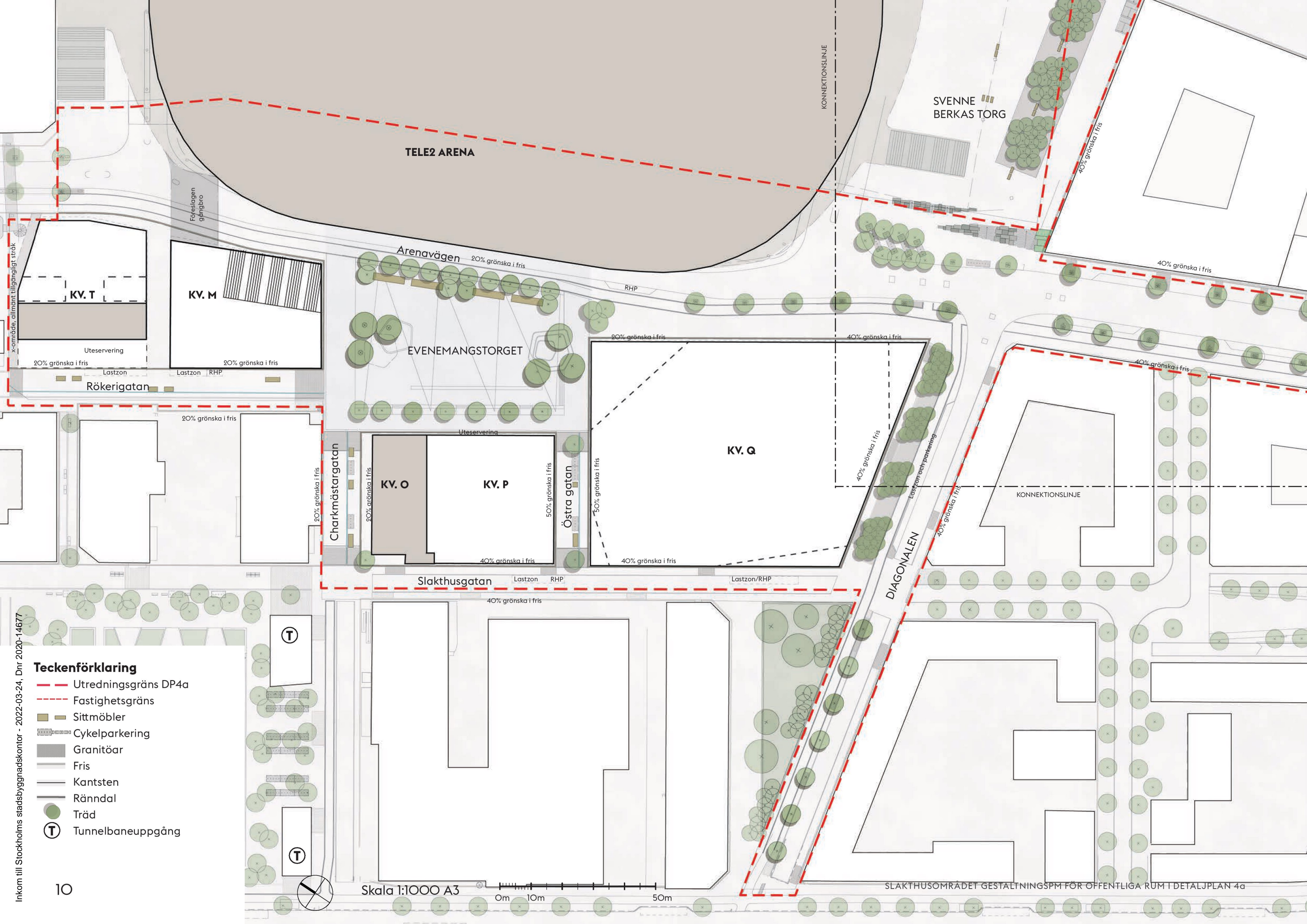


Inkom till Stockholms stadsbyggnadskontor - 2022-03-24, Dnr 2020-14677



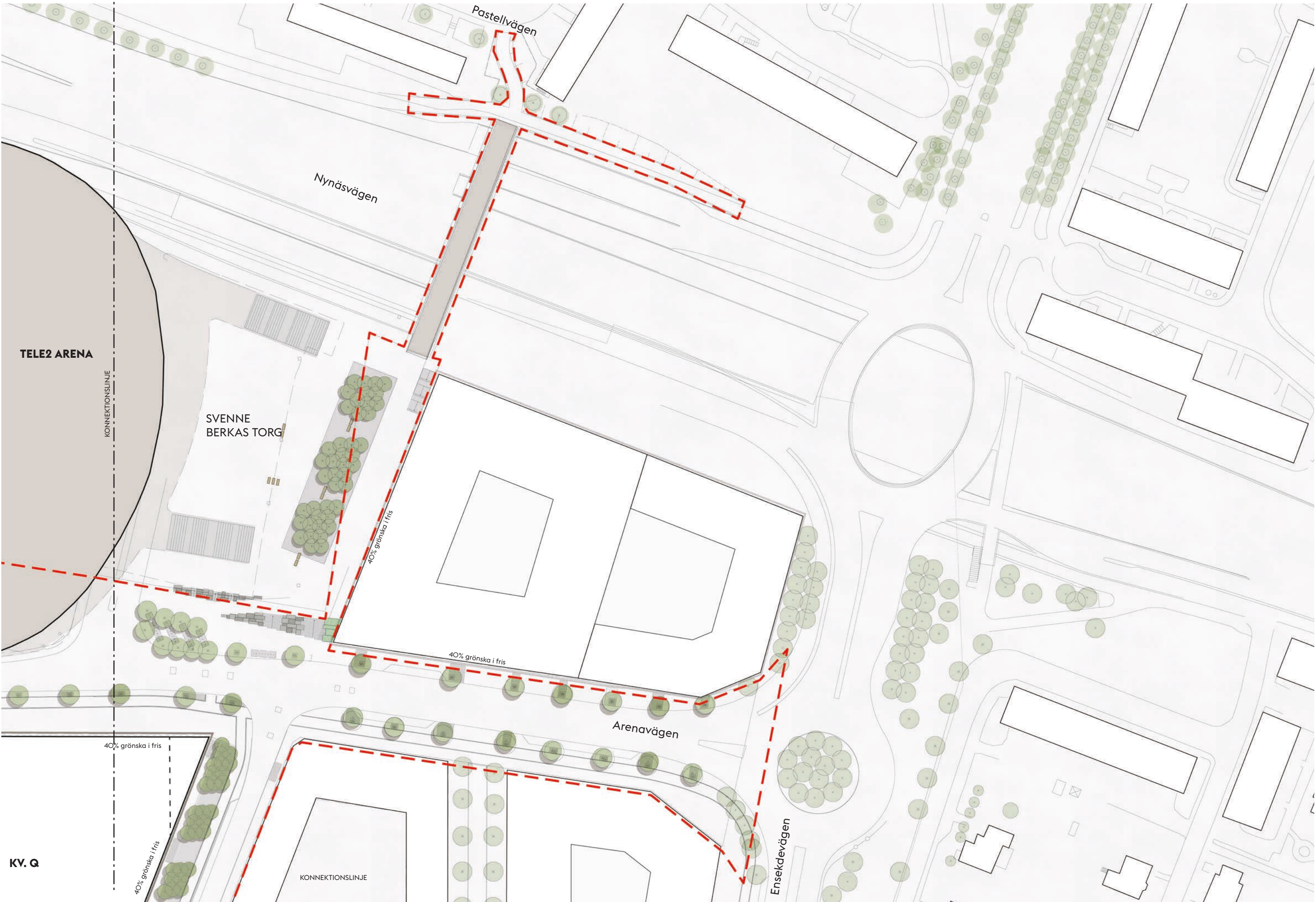


- Teckenförklaring**
- Utredningsgräns DP4a
  - - - Fastighetsgräns
  - Sittmöbler
  - Cykelparkering
  - Granitöar
  - Fris
  - Kantsten
  - Rännal
  - Träd
  - Ⓣ Tunnelbaneuppgång

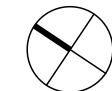




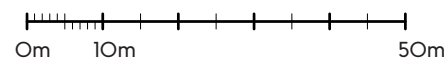
Inkom till Stockholms stadsbyggnadskontor - 2022-03-24, Dnr 2020-14677



SLAKTHUSOMRÅDET GESTALTNINGSPM FÖR OFFENTLIGA RUM I DETALJPLAN 4a



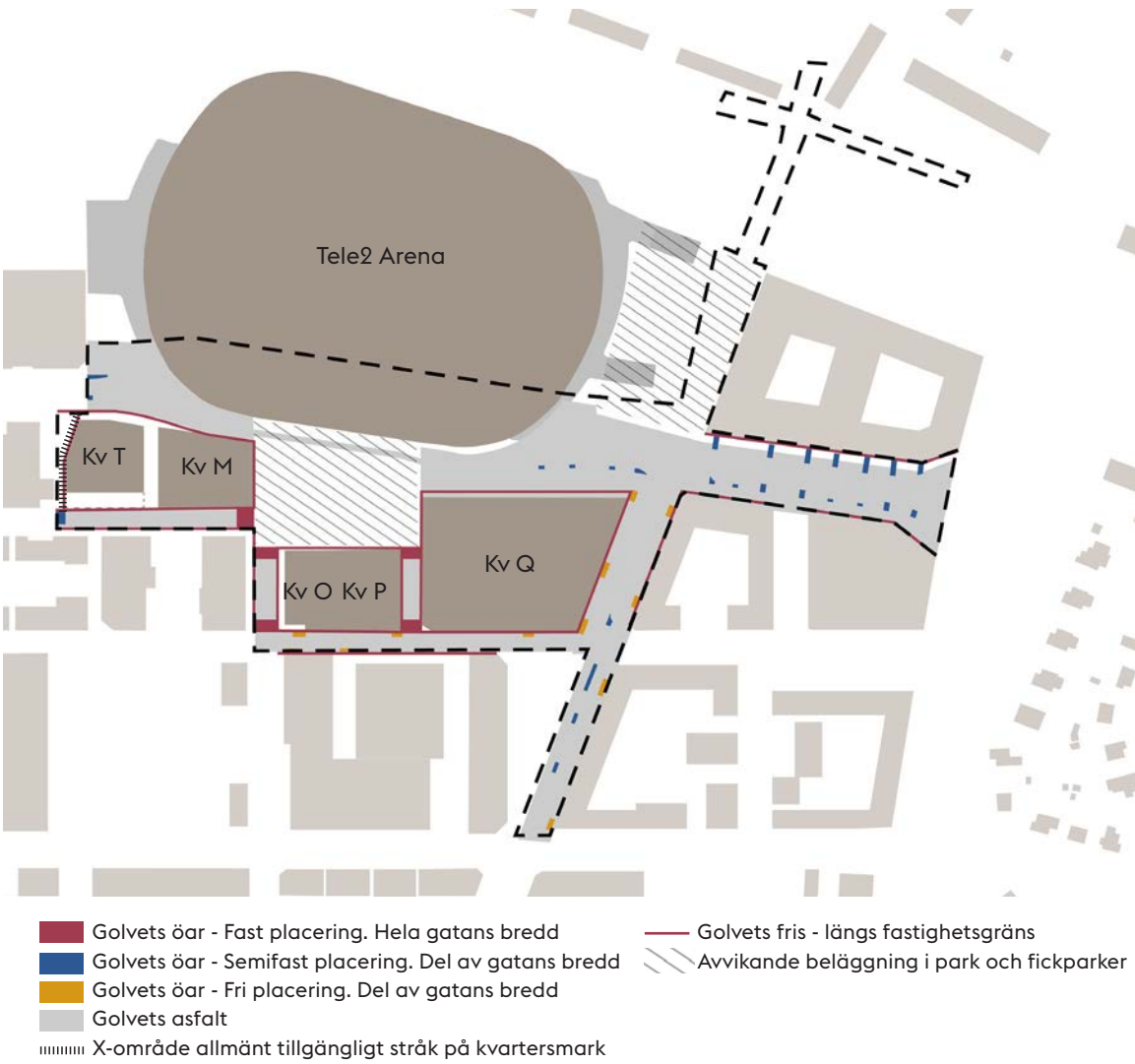
Skala 1:1000 A3



KV. Q



# OFFENTLIGA RUM I DETALJPLAN 4a

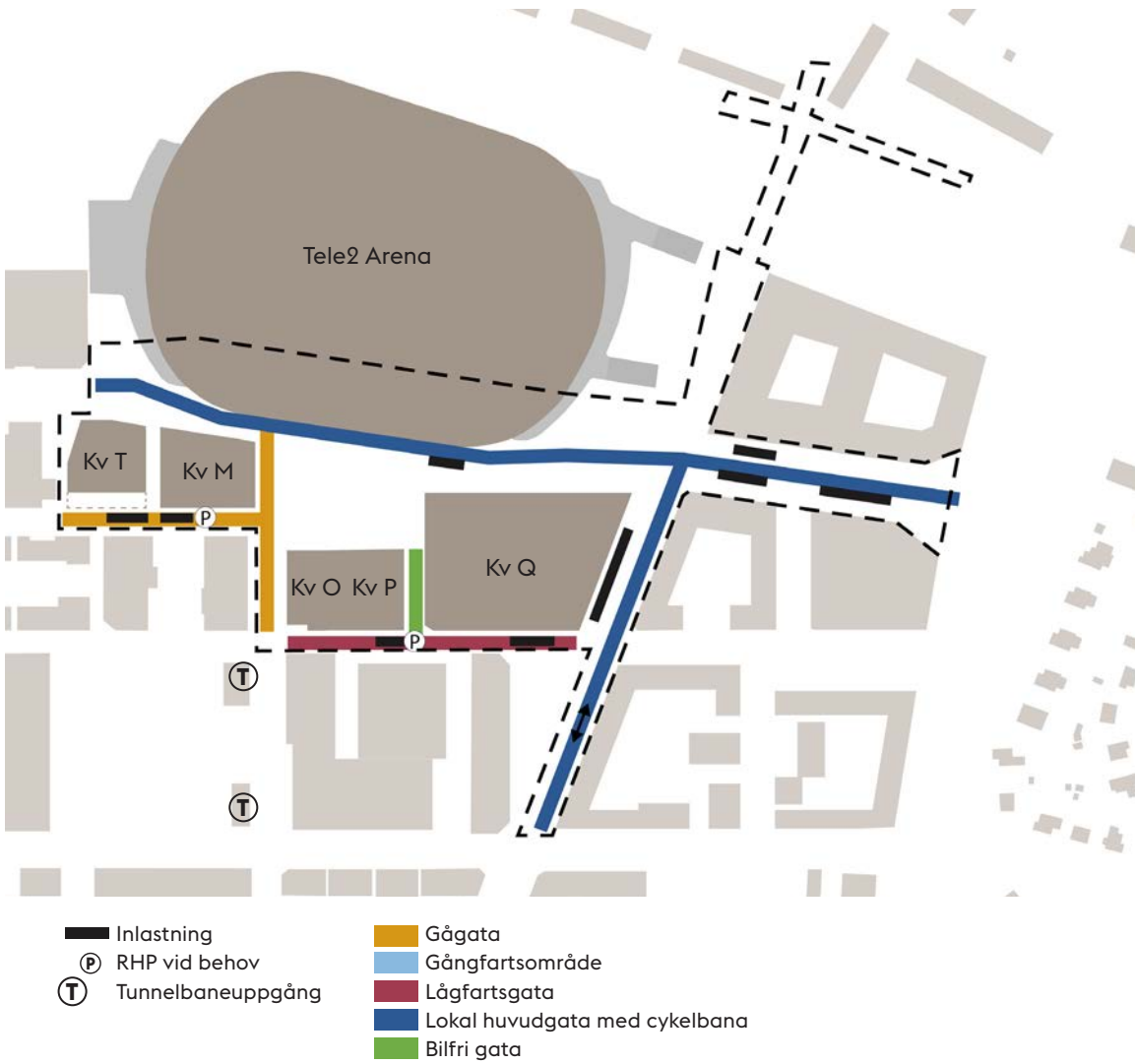


## Det sammanhängande golvet

Gaturummet – från fasad till fasad – ska vara tydligt offentligt och gestaltas med ett sammanhållet och tillgängligt golv som har asfalt som bas med inslag av öar av granit. Utredningsområdet är en fortsättning på den gamla delen av Slakthusområdet där gatorna är smala på grund av den befintliga strukturen och en del av den befintliga bebyggelsen sparas. Här är andelen asfalt större.

Golvets öar markerar främst ändrad gatutyp. Då gatorna byter gatutyp ligger fasta öar i hela gatans bredd mellan friserna. Semifasta öar understödjer gatufunktioner som förskjutningar i fasadliv, x-områden, träd eller gatumöblering. Fria öar skapar variation i gaturummet. Några inslag av semifasta öar respektive fria öar finns inom området, längs Arenavägen och Hallvägen finns öar i möbleringszonerna längs gatan. (Läs mer om golvet samt öar i Kvalitetsprogrammet sid 18-19.)

Evenemangstorgets material sträcker sig över bilfria gator/gånggator och möter omgivande fasader. Över Arenavägen finns en körbar variant av torgets beläggning.



## Trafik, angöring och RHP

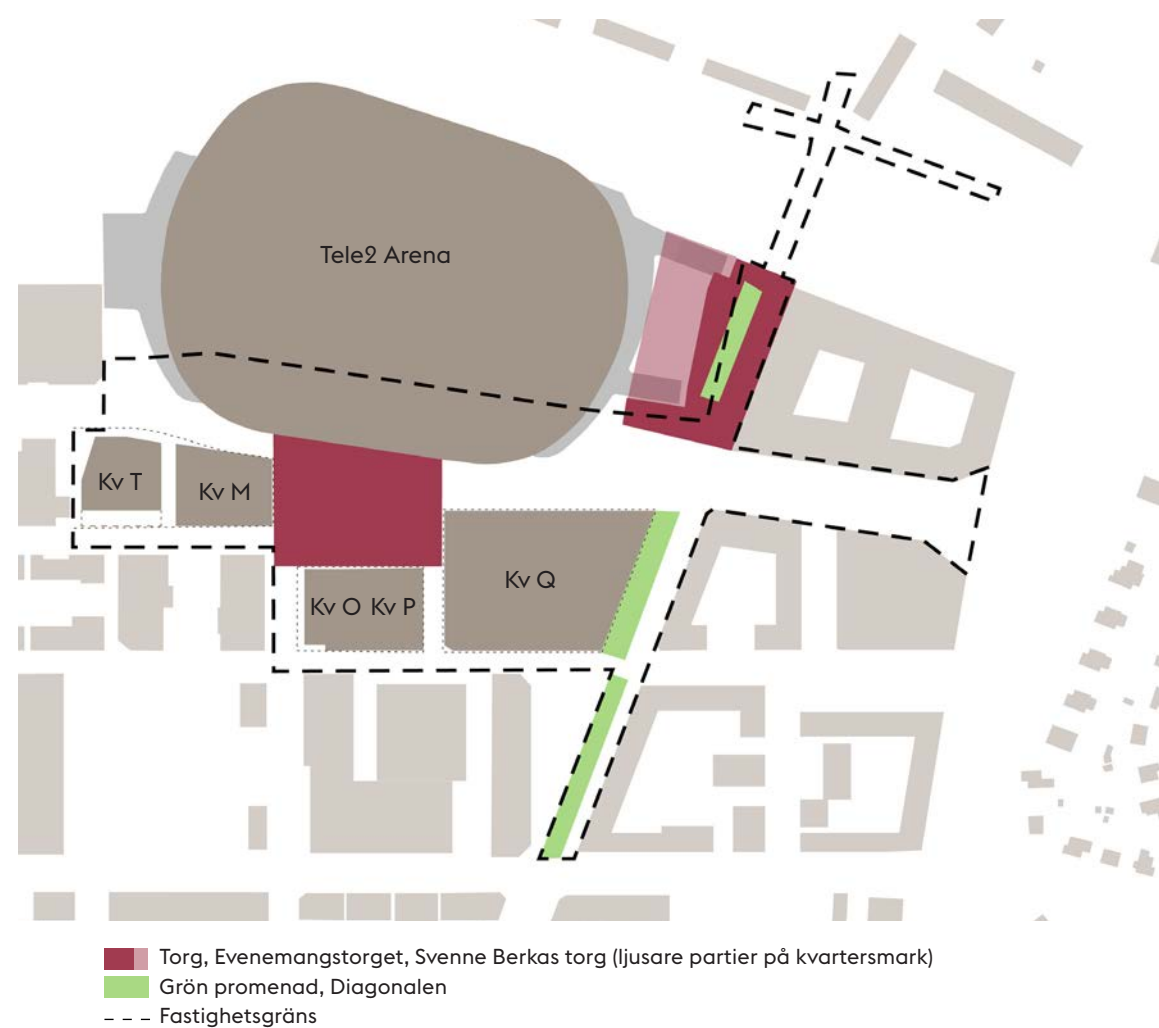
Arenavägen och Diagonalen är lokala huvudgator med trottoarer och separata cykelbanor. Inom området utformas gatorna för att ge gående prioritet, även om viss trafik för angöring, inlastning samt RHP vid behov kommer att förekomma. I de centrala delarna av området är gatutyperna framförallt gånggator och. Slakthusgatan är lågfartsgata för att klara inlastning och angöring och utförs med kansten och trottoarer.

Golvets öar som markerar byte av gatutyp blir extra viktiga då de smala gatumåtten inte medger möblering och fysiska hinder i korsningspunkten pga körspår och svepradier.

Inlastning och RHP löses i huvudsak på gatumark.

Parkeringsgarage finns i Tele2, öppet för alla. I kv T finns garageplatser för de som har kontor i fastigheten, där finns också RHP.





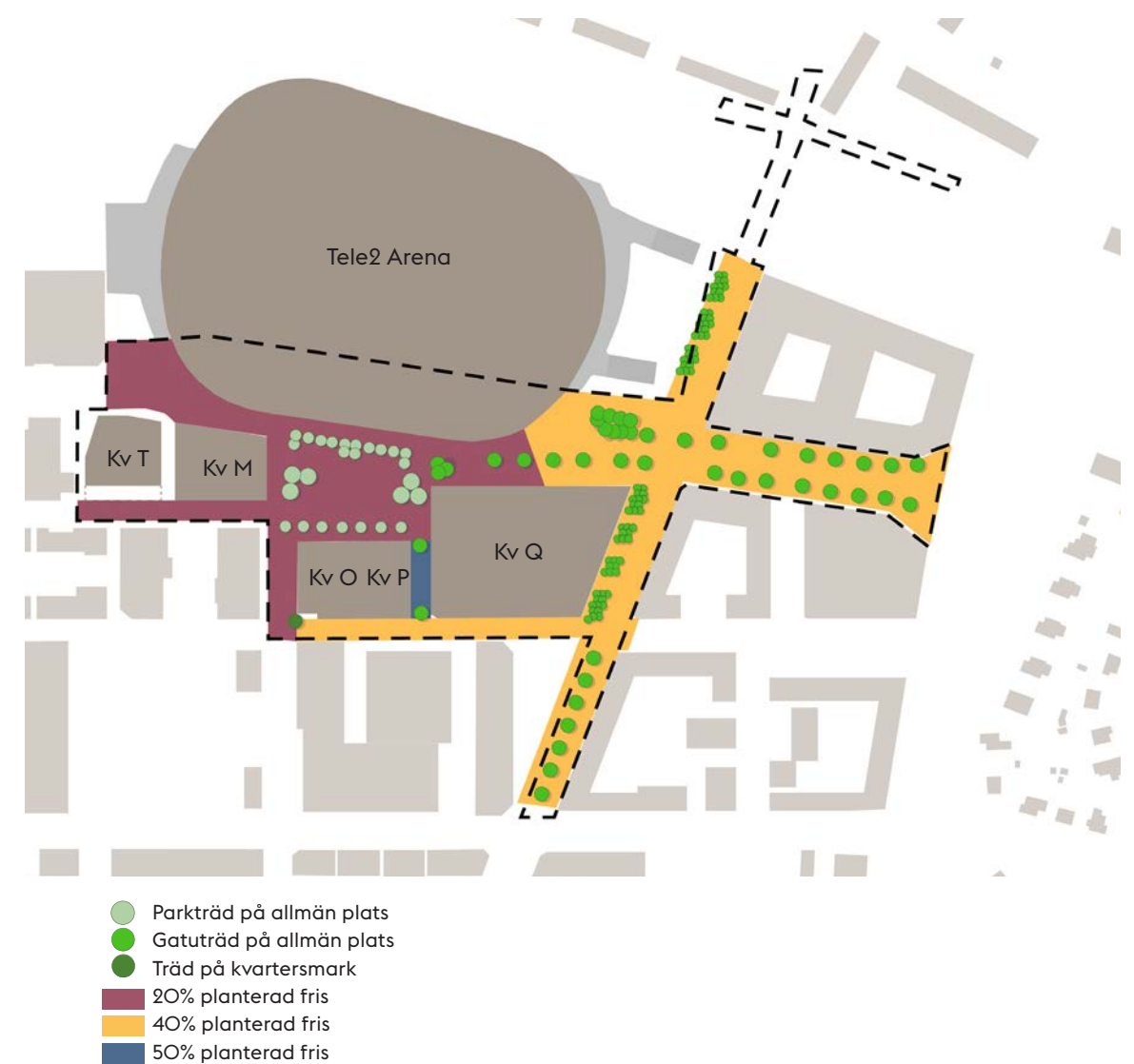
## Parker, torg och fickparker

Evenemangstorget och Svenne Berkas torg utgör detaljplanens offentliga rum tillsammans med gatorna. (Respektive plats beskrivs mer utförligt från s 14).

Evenemangstorget ligger mellan Tele2-arena och den planerade tunnelbaneuppgången i Centrala parken. Besöksstrycket förväntas bli högt, med mycket utåtriktade verksamheter men också med direkta läget mot arenorna och de stora evenemang som sker där. Stockholms konstnärliga högskola ligger i direkt anslutning till torget.

Svenne Berkas torg med den nya gång- och cykelbron blir en viktig länk i den gröna promenaden genom området i Diagonalens förlängning och viktig för den rekreativa kopplingen mot Blåsut och vidare till Nytorpsgårde.

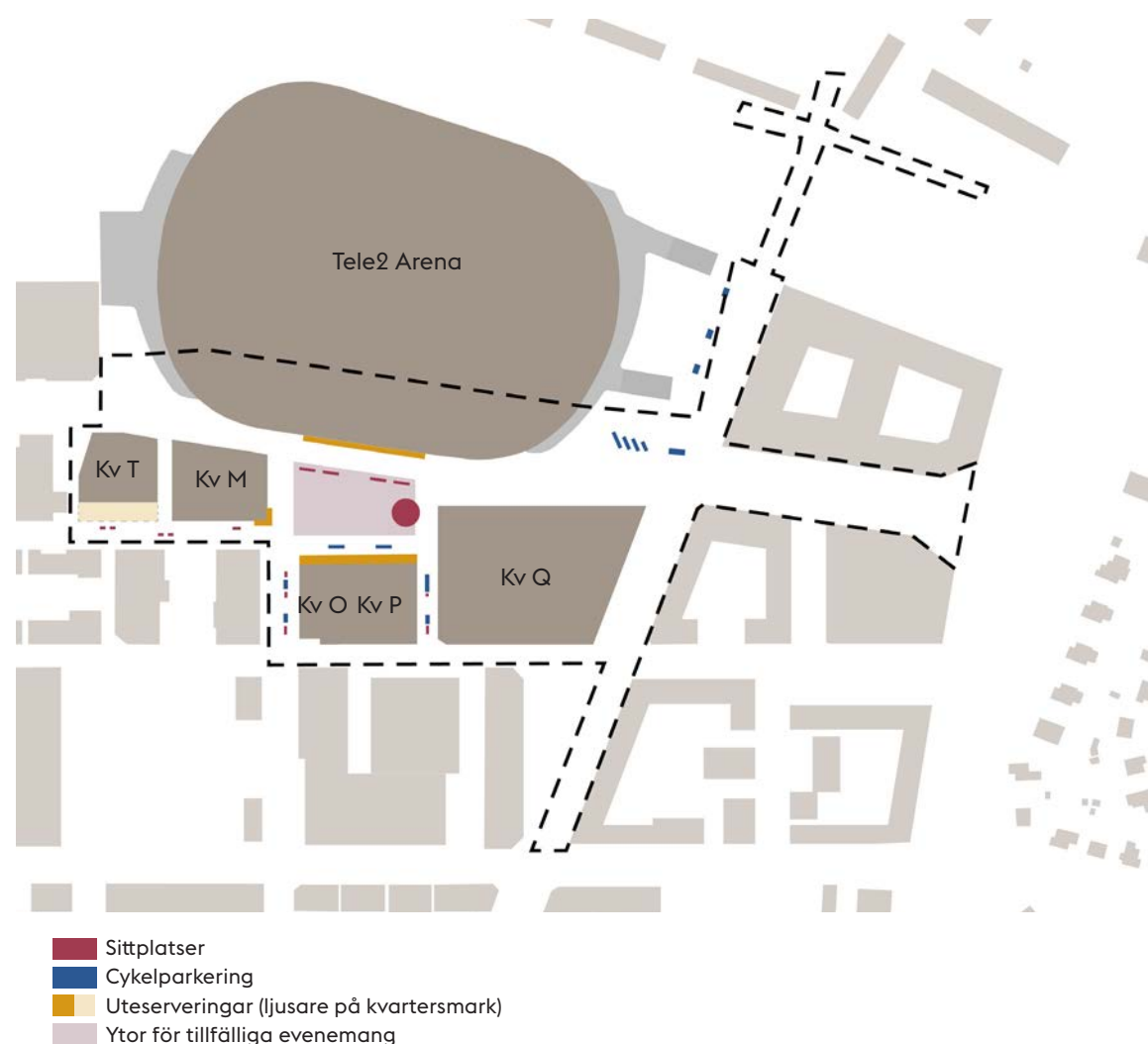
Platserna utformas för att klara en bred variation i besöksstryck - vardag, helgkvällar och det extrema besöksstrycket som blir vid större evenemang på de intilliggande arenorna.



## Gaturummets grönska

Den övergripande ambitionen för stadsdelen är att skapa ett finmaskigt grönt nätverk med parker, trädplanterade torg och gröna gaturum. Längs Arenavägen finns gatuträd och på Diagonalen planteras grupper av träd. På den bilfria Östra gatan planteras gatuträd. På grund av smala gatussektioner och ledningstråk finns inte utrymme för gatuträd längs Rökerigatan. Där blir frisans grönska ett extra viktigt bidrag till att skapa gröna, trivsamma gaturum. Större delen av DP4a ska ha planterad fris 20% av fasadens längd (röda området). Längs Östra gatan ska det vara 50% planterad fris (blå området). Grundprincip från kvalitetsprogrammet som kommer att bearbetas vidare i fortsatta arbetet.



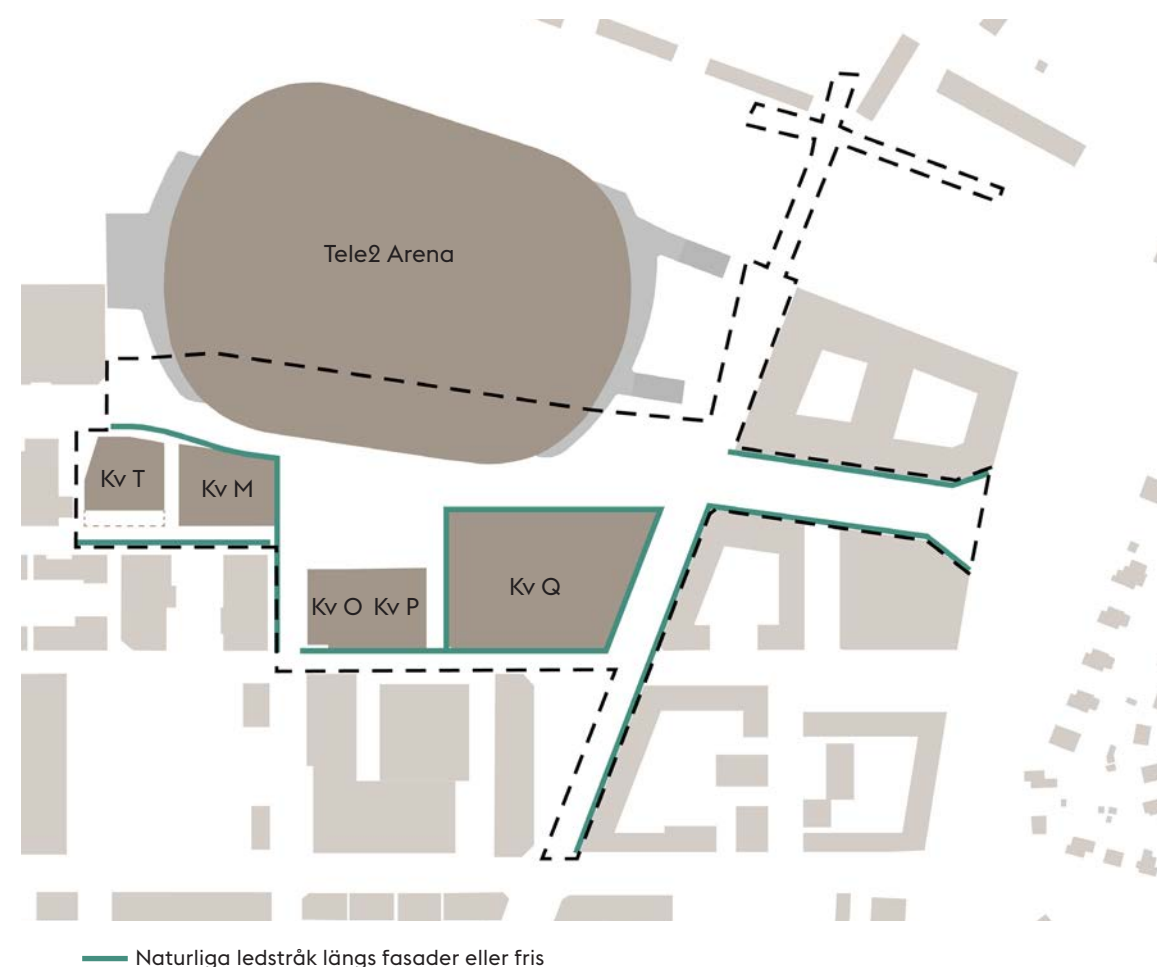


## Det offentliga rummets möblering och cykelparkering

Den befintliga strukturens trånga gatumått tillsammans med dimensionerande körspår begränsar möjligheterna för möblering på gatorna inom detaljplanen. Möbleringszoner med sittplatser och cykelparkeringar återkommer längs gatorna. Som komplement används flyttbara platsanpassade sittmöbler, dessa är tunga och fyller också funktionen, utöver att främja vistelse, att signalera för fordonstrafikanter att man befinner sig på en yta för gående. Möbleringen bryter siktlinjer och körspår för fordon, den bidrar till att sänka hastigheter. Centerade möbleringszoner gör att bilister endast kan mötas på vissa platser längs gatan. Att möblerna är flyttbara innebär att dess placering kan justeras över tid beroende på hur gatans funktioner, intilliggande fastigheter och trafikflödena utvecklar sig.

Möbleringszoner med fasta soffor och cykelställ i trädraden längs Arenavägen och Diagonalen. Cykelparkering finns annars också på Charkmästargatan och Östra gatan. En rejälare cykelparkering planeras vid Arenavägen intill Svenne Berkas torg, skulle behov uppstå kan ytterligare cykelparkering ordnas på Svenne Berkas torg.

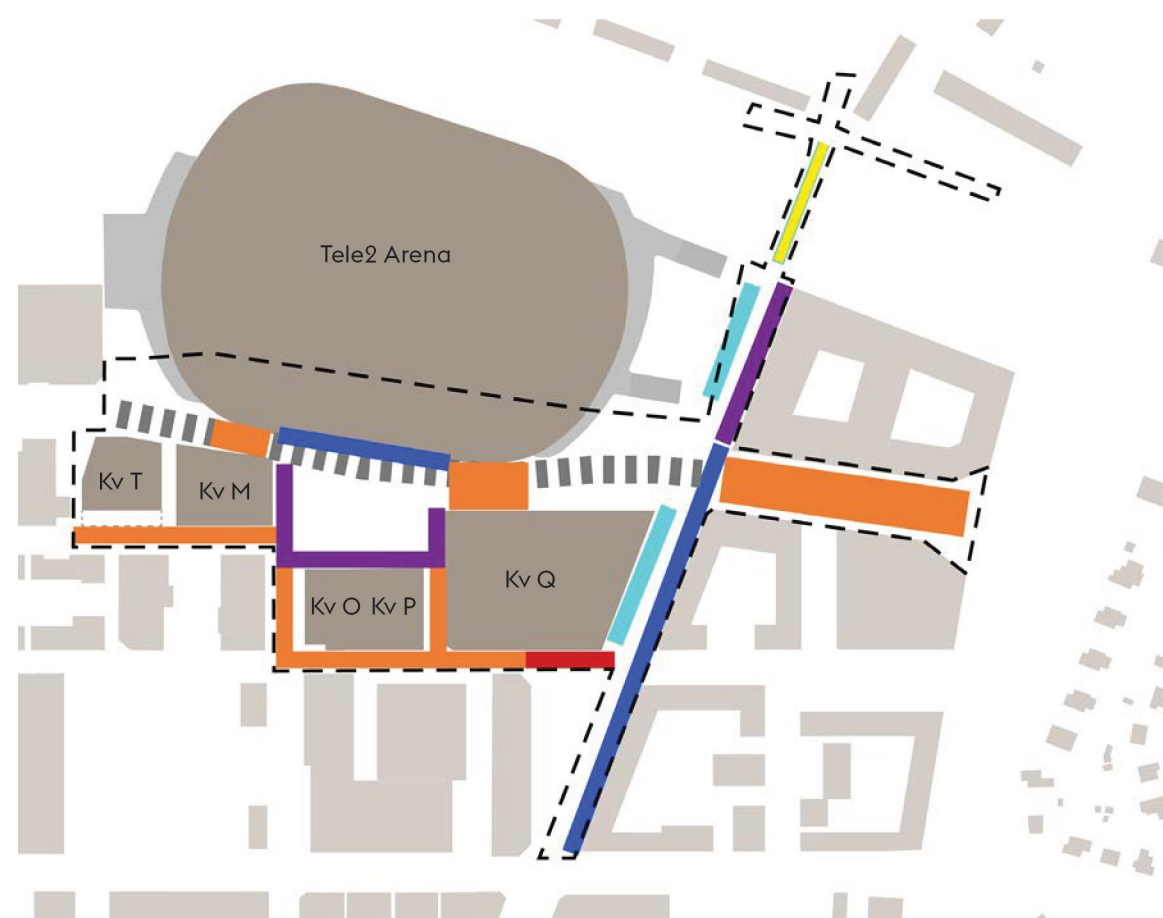
Tillgängliga soffor ska finnas var 100m. Möblernas placeras så att ett fritt driftsmått om 2,5 m säkerställs.



## Tillgänglighet - orienterbarhet för synskadade

I varje gata ska det finnas minst ett orienterande stråk som fungerar för synskadade, ett ledstråk. I första hand ska dessa ledstråk utgöras av naturliga ledstråk t.ex. en ytskiktsgräns mellan hårdgjort och grönytor, murar m.m. I andra hand anläggs ledstråk i form av sinusplattor. Dessa ledstråk läggs enbart längs gator där en zon skyddad från biltrafik kan åstadkommas t.ex. gator där trädraden avgränsar gång- och biltrafik. I övriga gator skapas ett naturligt ledstråk i frisen, förlagt i fastighetsgräns. Det består av en nivåskillnad på 6 cm där det är möjligt. Den nivåskillnaden är lämplig för att avgränsa frisens planteringsyta mot gata.





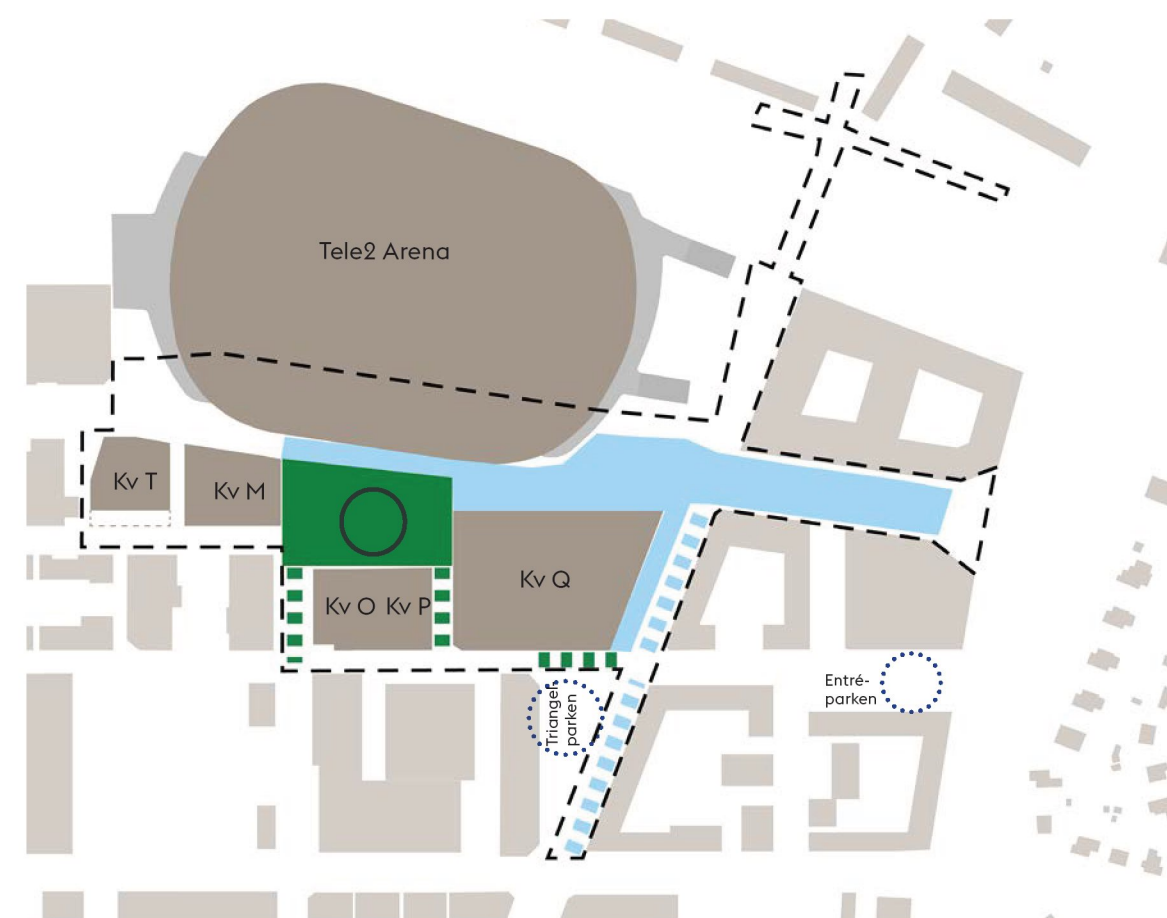
Belysningen i området på gatorna är av tre olika varianter.

- |             |   |            |   |
|-------------|---|------------|---|
| Orange      | Linspänn fasad till fasad               | Blue       | Enkelsidigt montage, stolpe m gatubelysning 8m med/utan |
| Purple      | Väggarmaturer samt 6m strålkastarstolpe | Light blue | armatur mot GC 4m                                       |
| Red         | Linspänn fasad till stolpe              | Cyan       | Parkstolpe 4m   |
| Grey dashed | Under utredning                         | Yellow     | Ljussatt bro/ljus i ränne                               |

## Belysning

Belysningen ska bidra till trygghet och till gatornas och platsernas gestaltning. Den övergripande principen är linspänd gatubelysning mellan fasader. Särskild hänsyn tas till övergången mellan de offentliga platserna och kvarteren, liksom övergången mellan gaturum och torg/fickpark. Mot lägre bevarade byggnader är linspännsmontage inte möjligt, här föreslås vägghängd gatubelysning användas samt koniska 6 meters stolpar med strålkastarmontage. Vid befintliga skärmtak bör belysningen integreras för att åstadkomma ljus på allmän platsmark. Ljuset på vissa gator och platser kan anpassas vid evenemang och vissa stråk och platser förbereds även för julbelysning.

Ljussättningen av torg ger variation i förhållande till gatubelysningen och samspelar med platsens karaktär, till exempel med armaturval, med ljussättning från strålkastarstolpe, eller belysningspollare. Det kan vara ljus underifrån i vegetation, eller belysning integrerad i möbler eller annan konstruktion.



- |                   |   |                    |  |
|-------------------|---|--------------------|--|
| Green             | Dagvatten leds till skelettjordar och skyfallsmagasin   | Blue circle        | Skyfallshantering  |
| Light blue        | Dagvatten i torg/gata leds till nedsänkt plantering/skelettjord                                 | Blue dashed circle | Dagvatten och skyfallshantering utanför utredningsområde |
| Dark green dashed | Dagvatten kan med ytlig rinnväg eller grund ledning ledas till underjordisk lösning/skelettjord |                    |  |
| Light blue dashed | Dagvatten till skelettjord för kapillärlösning (självvattnande kruka-principen)                 |                    |  |

## Dagvatten och skyfall

Torget och de trädplanterade gatorna Arenavägen och Diagonalen renar och fördröjer dagvatten lokalt genom växtbäddar och skelettjordar.

Fastigheterna använder frisen för att avleda och fördröja, och i viss mån rena, takdagvatten. I DP4a är kvarterets bebyggelsegrad hög och frisen blir extra viktig för att klara uppställda GYF-krav.

Evenemangstorget har en nedsänkt yta i förhållande till omkringliggande gator. Evenemangstorget ska hantera 1700 kubikmeter varav en mindre del hanteras på ytan och resten i magasin under torget. Vattnet kommer från Rökerigatan och Arenavägen i Dp2a.

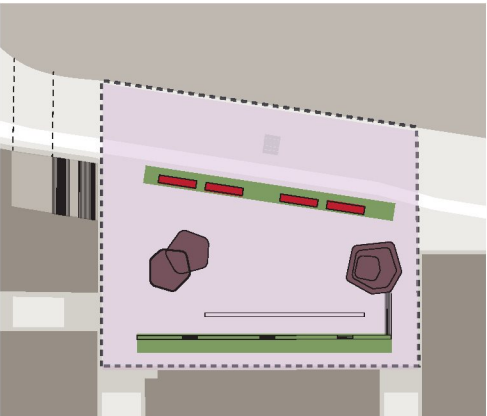
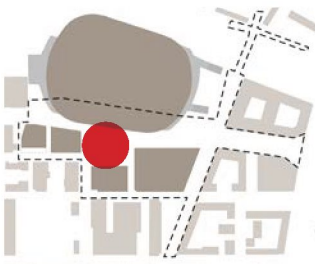
Skyfall från de södra delarndetaljplan 4a kommer att behöva hanteras inom angränsande detaljplaner, Triangelparken i Dp2b och Entréparken i DP4b kan ta hand om skyfallsvatten från DP4a.



# PARKER OCH TORG

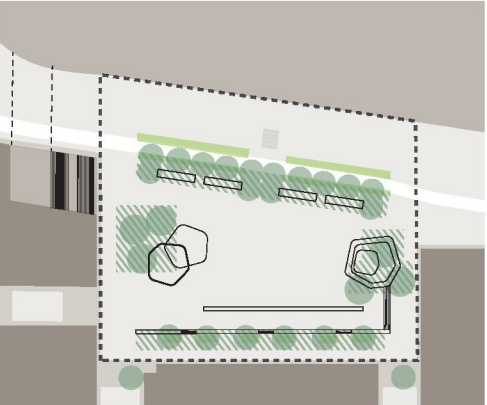
## Evenemangstorget

Evenemangstorget kommer att bli den självklara mötesplatsen i Slakthusområdets etapp 4as täta stadsstruktur. Torget förstärker länken mellan arenaområdet och slakthusområdet. Det kommer vara en öppen och flexibel mötesplats för umgänge, vila, evenemang och vardagsliv. Torget ska möjliggöra visitering vid större evenemang.



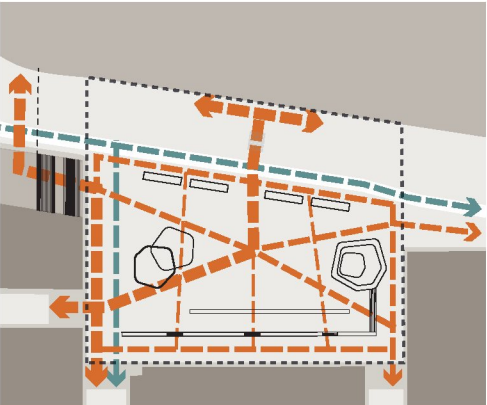
**Gestaltningsskoncept**

- Identitetsskapande möblering
- Golvet
- Grön kant
- Lekfulla tillägg



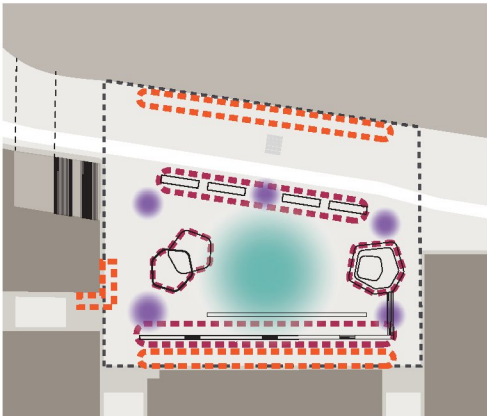
**Vegetation**

- Träd
- Planteringsytor
- Skelettjord



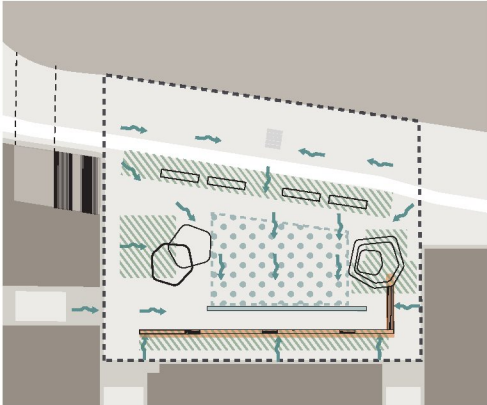
**Flöden**

- Gång
- Cykel



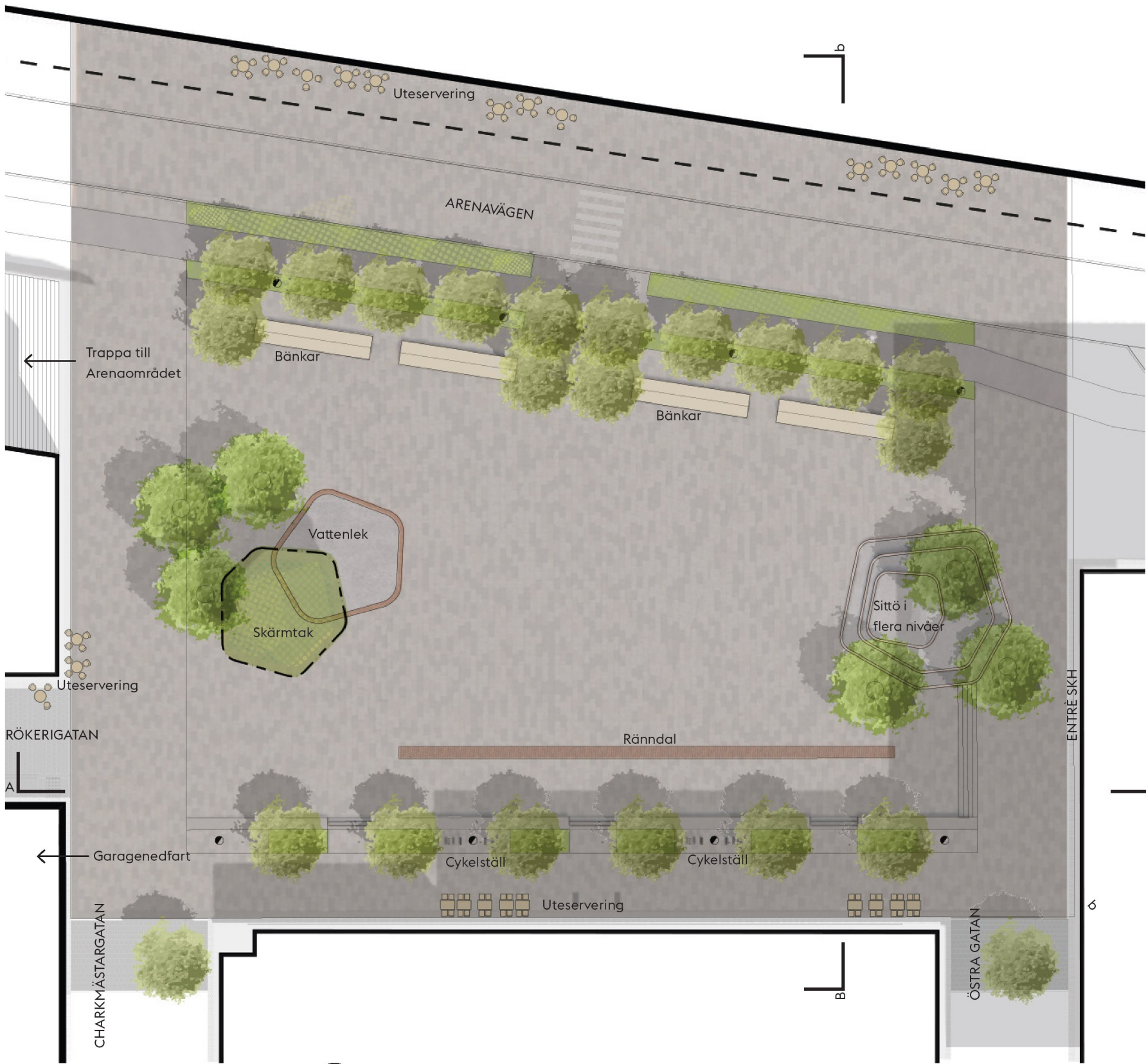
**Funktion**

- Entrézon
- Öppen flexibel yta
- Uteserveringar
- Aktiv zon för lek och häng



**Nivåhantering och dagvatten**

- Kant
- Rännal
- Skelettjord
- Avrinning
- Magasin



Plan skala 1:400 A3



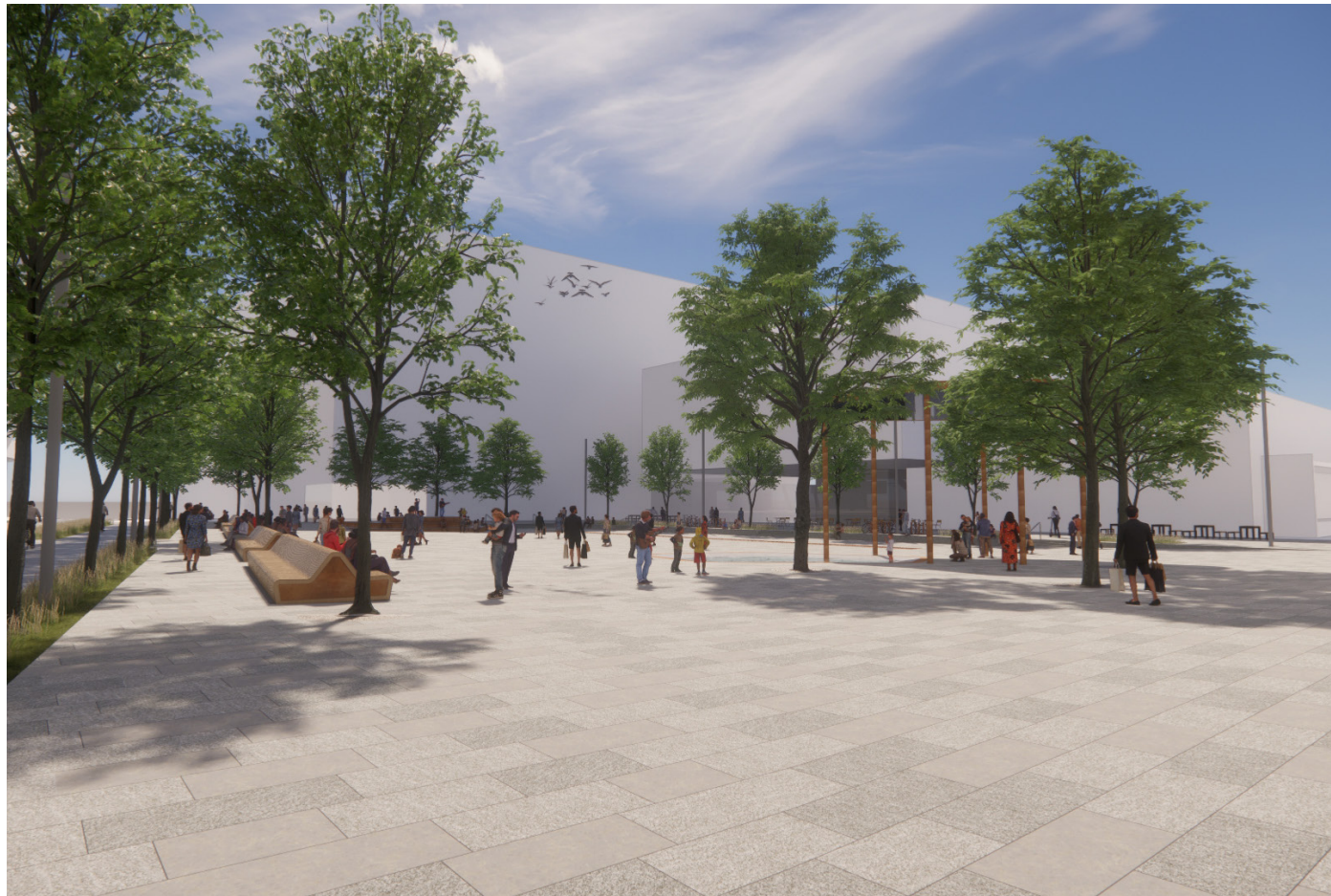
0m 10m 20m





Översiktsvy från Östra gatan

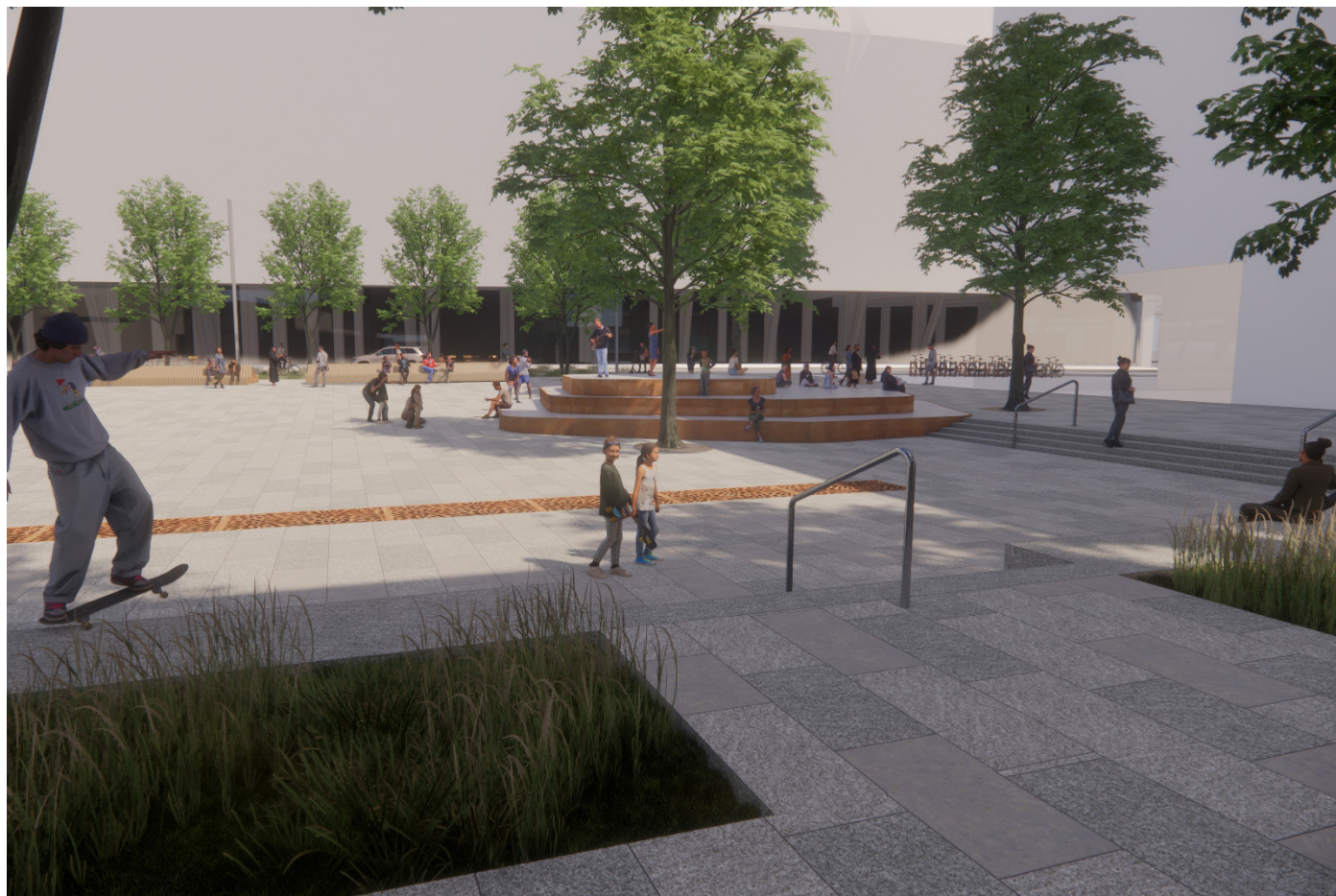




Vy över torget från norr



Vy från torgets sydvästra hörn



Vy från torgets västra sida



Vy från Konstnärsskolan's entré

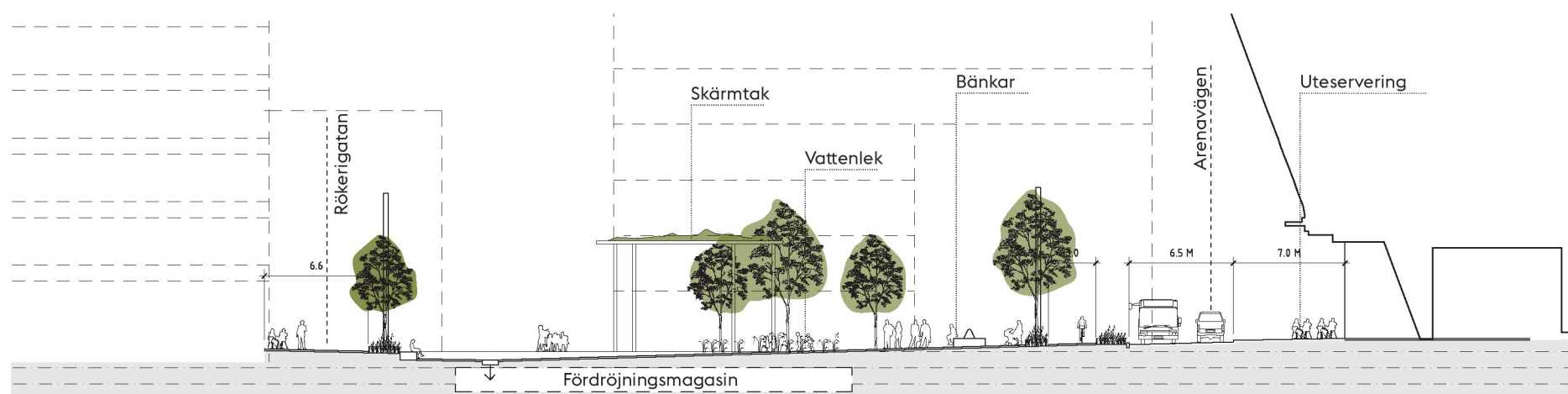




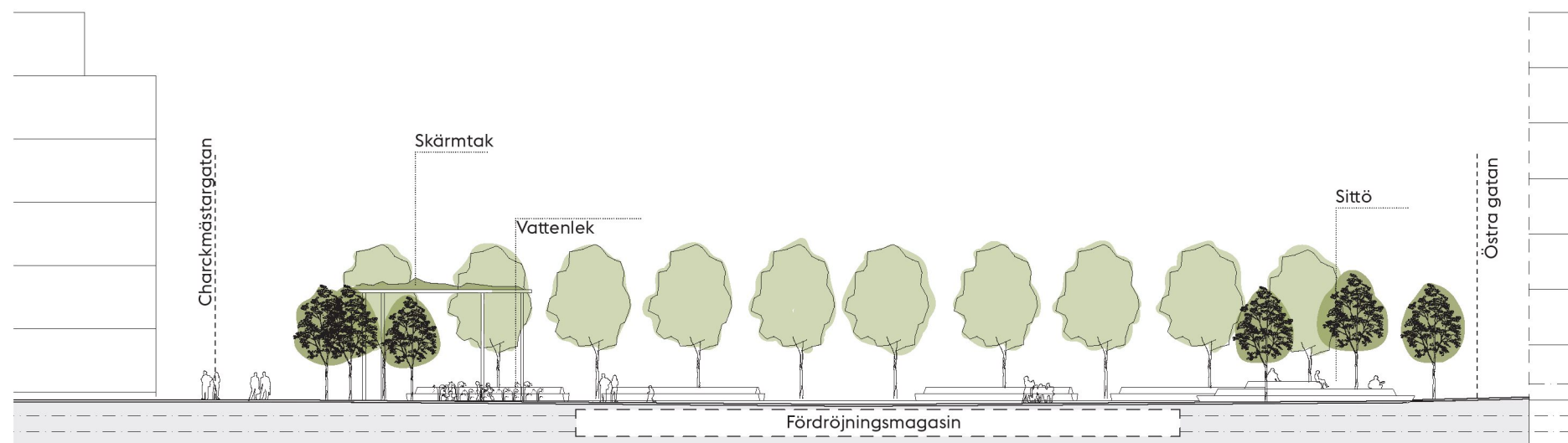
Vy från bro ovan Arenavägen



Vy in på torget från Areavägen söderut



Sektion a-a skala 1:400/A3



Sektion b-b skala 1:400/A3

## GESTALTNINGSPRINCIPER

### Social karaktär

Evenemangstorget kommer att bli den självklara mötesplatsen i den täta stadsstrukturen i denna del av Slakthusområdet. Det kommer vara en öppen och flexibel mötesplats för umgänge, vila, evenemang och vardagsliv. Torget skall vara en trygg och levande plats dygnet runt, året runt. Ett öppet inre rum ger förutsättningar för olika typer av aktiviteter och tillfälliga evenemang, så som torghandel, utomhusbio, föreställningar inom dans, musik och teater och spontan lek och rörelse. Torget förstärker länken mellan arenaområdet och slakthusområdet, och dess gestaltning möjliggör för visitering vid vissa evenemang i arenan. Runt torgets kanter erbjuds generöst med sittplatser både i soliga lägen såväl som under lövskugga. En upphöjd ö i flera nivåer inbjuder till lek och häng och kan samtidigt utgöra en informell scen för SKHs studenter och andra besökare till torget. Uteserveringar utmed torgets västra sida och Charkmästargatan skapar aktiva bottenvåningar med fina utblickar mot torget. Den rumsliga inramningen av torget är viktig för att ta ner skalan på de omgivande byggnaderna. Fasta aktiviteter och möbler kommer att utgöra attraktiva målpunkter på torget till vardag. En vattenlek och ett skärmtak, som båda formmässigt relaterar till den upphöjda ön, kommer bjuda in till lek och häng på torget och bli uppskattade tillägg för småbarn, ungdomar och familjer.

### Beläggning och material

Torget beläggs med ett sammanhängande material från fasad till fasad. Markbeläggningen skall vara robust och fungera väl över en lång tid men får gärna ha ett modernt uttryck. Självklart ska hänsyn tas till framtida drift och underhåll. Torgets olika material får gärna ha ett uttryck som avviker från omgivande gator för att ge torget en tydlig egen identitet. Det sammanhållande golvet kompletteras med ett, eller flera, accentuerande material som förstärker platsens identitet och definierar torgets bärande gestaltningselement såsom den upphöjda sittön, vattenleken och skärmtaket. Platsen kan med fördel få ett konstnärligt tillägg, något som kan stärka platsens identitet och som kan tilltala alla åldrar.

### Möblering och belysning

Torget kommer ha en fast utrustning i form av fasta bänkar, skräpkorgar, cykelpollare och skärmtak. Som tillägg kan pollare adderas som förstärkt säkerhetsåtgärd. För att framhäva säsongvariation och markera särskilda evenemang kan en flexibel utrustning adderas såsom planteringsurnor, marknadsstånd och en temporär scen. Belysningen ska vara trygg, väl gestaltad och flexibel för den stora öppna torgytan och för skiftande evenemang. Den allmänna belysningen kompletteras med småskalig ljussättning för att skapa en god belysning över hela torget.

### Dagvattenhantering

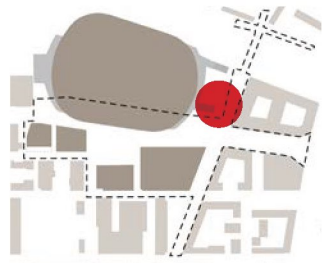
Evenemangstorget kommer fylla en viktig funktion för dagvattenhantering inom Slakthusområdets Etapp 4a. Det vardagliga dagvattnet ska omhändertas med hjälp av gatuträd planterade i skelettjord, där avrinning leds in i växtbäddar båda ytligt och via luftbrunnar. Mer extrema skyfall hanteras med ett kombinerat system av ytlig fördrojning på torgets yta och ett underjordiskt magasin. Huvudambitionen är att infiltrera vattnet så mycket som möjligt.

### Tillgänglighet

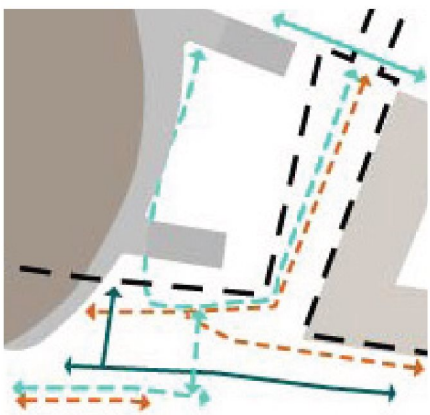
Torget är välkomnande och har god tillgänglighet för alla. En nivåskillnad om ca tre trappsteg finns utmed torgets västra sida men alternativa tillgängliga stråk finns utmed Charkmästargatan och utanför SKHs entré. Tydliga målpunkter på torget förenklar orienterbarhet, samt distinkta kantzoner runt om torget förstärker en uppfattning av stadsrummet och kopplingar till omgivande gator. Öppna siktlinjer och god belysning säkerställer att torget är tryggt nattetid och under vinterhalvåret.



# Svenne Berkas torg



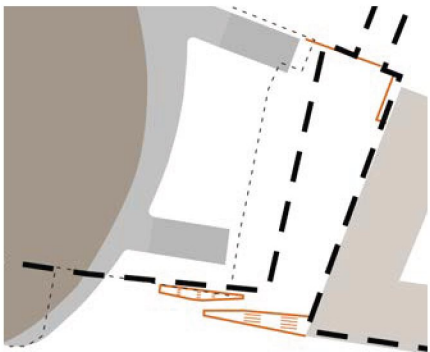
Svenne Berkas torg med trapporna mot Arenavägen blir en fortsättning på Diagonalens gröna promenad. Det blir en viktig länk för gående och cyklister med den nya bron över Nynäsvägen i fonden mot Blåsuts T-bana, det regionala cykelstråket samt för att stärka de rekreativa kopplingarna.



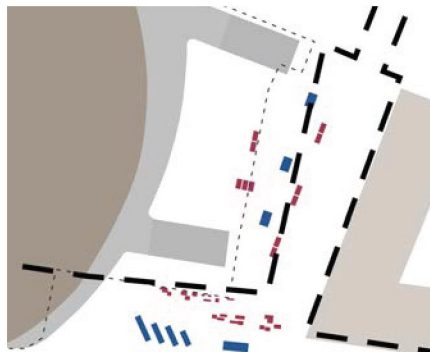
Flöden  
Gång  
Regionalt cykelstråk  
Bil  
Cykel



Vegetation  
Träd i skelettjord



Nivåhantering  
Kant



Möblering  
Sittplatser  
Cykelparkering



Generösa sittplatser och trappor tar upp höjdskillnaden mellan Arenavägen och Svenne Berkas torg och blir en länk mellan Diagonalens gröna promenad och den nya GC-bron över Nynäsvägen



Skala 1:400 A3



0m 10m 20m

SLAKTHUSOMRÅDET GESTALTNINGSPM FÖR OFFENTLIGA RUM I DETALJPLAN 4a





## GESTALTNINGSPRINCIPER

### Karaktär

Fortsättning på Diagonalens gröna promenad, blir en länk mellan ny GC-bron över Nynäsvägen och Slakthusområdet. Det direkta läget mot Tele2 arena och rummets skala kräver något rejält. Hela Svenne Berka ligger på en högre nivå än Arenavägen och en trapp/ramp leder fotgängare och cyklister upp på torget. Diagonalens grupper av träd fortsätter på torget och knyter ihop den gröna promenaden.

### Beläggning och material

Platsens befintliga markmaterial av platsgjuten betong fortsätter på torget. Som en fortsättning på Diagonalen kommer en rektangulär yta av stenmjöl, där det planteras träd och placeras möbler.

Trappa och ramp i granit, stora block i granit styr gångflöden. Några ges en träbeklädnad för att skapa informella sittplatser.

### Möblering och belysning

Möbleringszon med sittplatser i grupper under träden på torget.

Möbler och belysning ska tillsammans hjälpa till att skapa en sammanhållen plats. Belysningen blir platsspecifik för att hålla ihop torgytan. Utredning behövs för utrymme för fundament vid garage. Sannolikt högre strålkastarstolpar ihop med belysning integrerad i lägre möbel eller annan konstruktion. Ljussättning av södra sidans fasad samspelar med helheten och bör planeras integrerat som en del av platsens helhetsupplevelse.

Cykelparkering finns på gatorna i under träden i ytan närmast Arenavägen. Vid större behov av cykelparkering kan yta ordnas på Svenne Berkas torg.

### Dygnet runt och året om

Torget blir en viktig länk för gående och cyklister genom området och kopplar samman de regionala cykelstråken som går på ömse sidor om Nynäsvägen. Torget ska upplevas välkomnande till vardags men också fungera för de stora flöden av människor som kommer vid evenemang i de intilliggande arenorna.

### Hållbarhet

Rejäl trädplantering för att minska värmeöar och för att kunna hantera dagvatten.

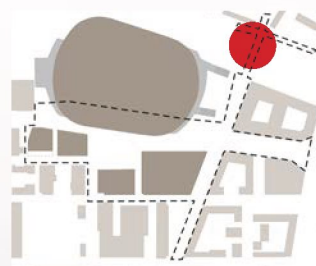
### Tillgänglighet

Lutningar under 5% för att ta sig upp på torget. Det lutande planet som skär trappan ansluter till övergångsställets läge.

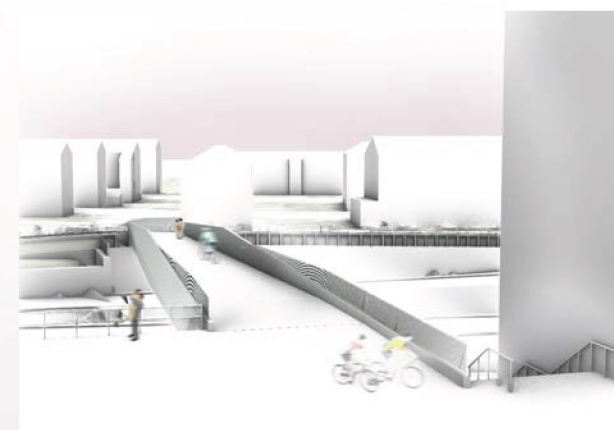


## Gång- och cykelbro över Nynäsvägen

GC-bron över Nynäsvägen ligger i Diagonalens förlängning och ansluter till gångstråket mot Blåsuts tunnelbanestation och gc-stråket österut mot grönområden. Bron är en viktig länk för gående och cyklister som kommer att koppla ihop områden på var sida om Nynäsvägen.



Perspektiv från öst



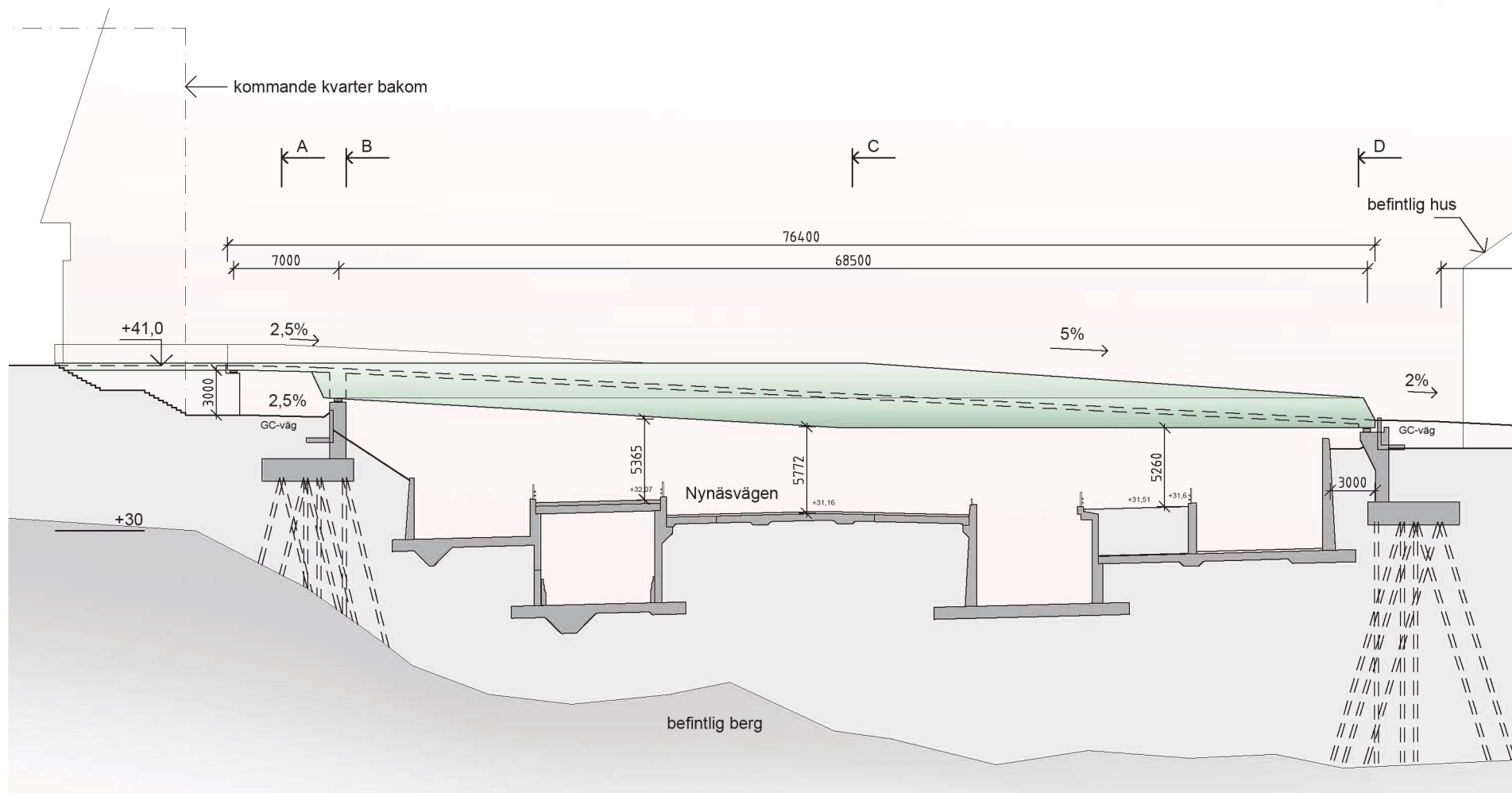
Perspektiv från väst

### Uppgifter

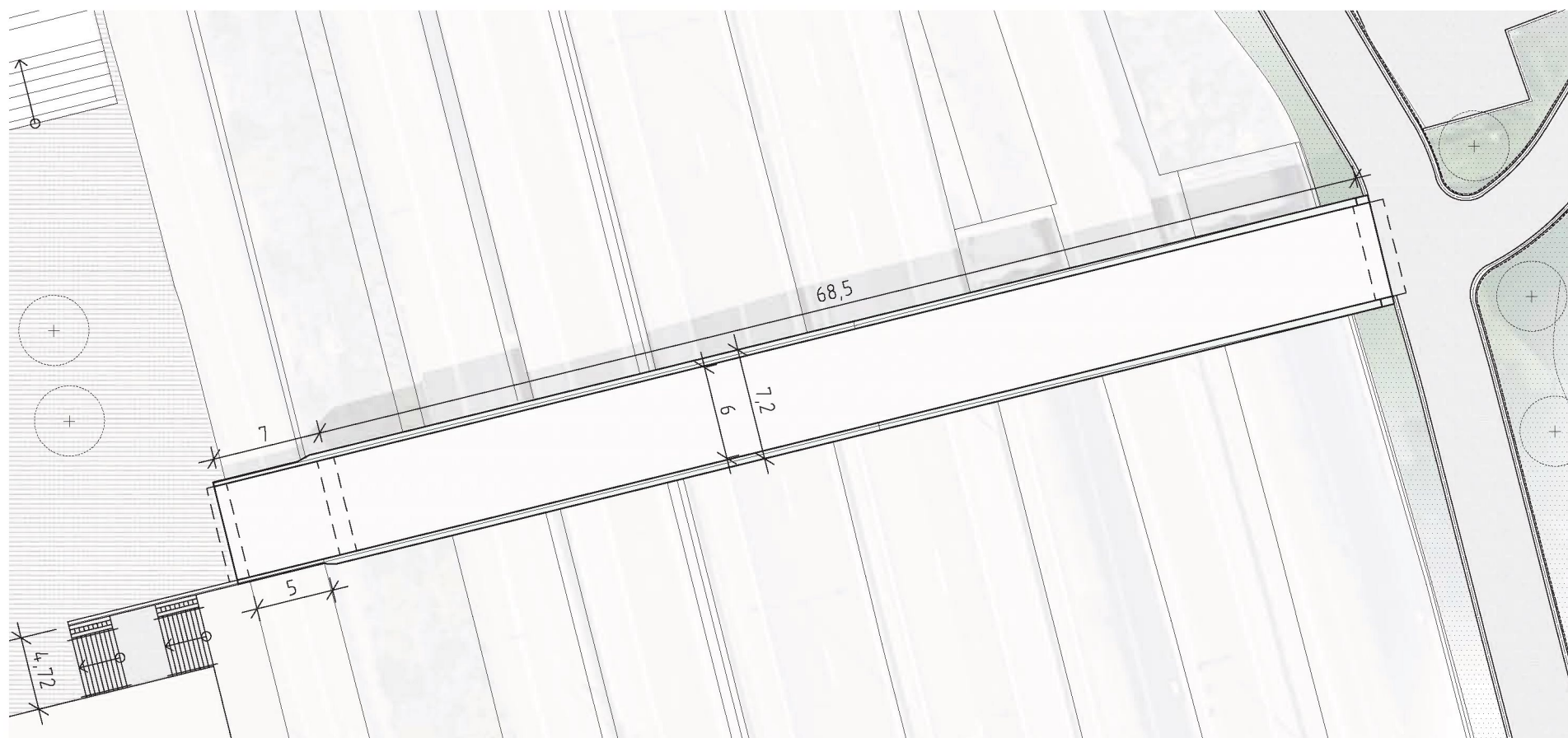
Fri bredd 6m  
Totalbredd max 7,2m  
Längd 76,4m  
Brospann 7m och 68,5m  
Minsta räckeshöjd 1,4m  
Högsta lutning på bro 5%  
Lägsta frihöjd under bron vid:  
-gc-bana 3m  
-väg 5,2m







Sektion, Skala 1:400 A3



## GESTALTNINGSPRINCIPER

### Idé

Den nya gc-bron utgör en viktig länk från slakthusområdets nya stadsutveckling till kollektivtrafiken och närliggande grönområden. Bron ligger över en av Stockholms viktigaste infartsvägar. Därför ska bron ha en tydlig gestalt som tydlig markör av platsen. Bron relaterar till omgivning i material och form. Bron kommer att ha en egen karaktär men samtidigt är dock målsättningen att bron ska vara 'enkel', men i ordets mest positiva bemärkelse, den ska alltså inte ta hela rummet i anspråk genom överdrivet stora gester.

### Gestalt

Brons enkla veckade form gör passagen över Nynäsvägen till en skyddad upplevelse. Brobanan lutar ner och mot mitten av bron blir sidorna högre för att sedan följa ner i en lutning lite brantare än gångbanan så att den sakta öppnar sig igen.

Brons diskreta veck gör att den upplevs som elegant även för trafikanter nedanför som rör sig i hög fart.

### Platsen

Rummet som bron ligger präglas av en enorm storskalighet. Trots att bron är ganska lång är den liten i relation till tele2 arena, Globen och Nynäsvägens gaturum.

### Anslutningar

På västra sidan ansluter bron till ett nytt torg som är en förlängning av Svenne Berkas torg. Bron ligger i diagonalens förlängning. På västra sidan korsar bron över det regionala cykelstråket men på östra sidan landar bron i nivå med anslutande gång och cykelstråk för att skydda rummet mellan befintliga bostadshus.

### Arkitektur / konstruktion

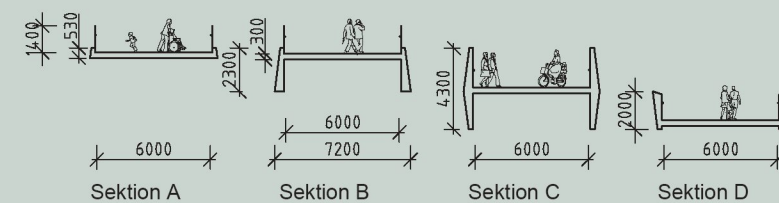
Den enkla arkitekturen med sin veckade form har tillsammans med pressade konstnader, tekniska förutsättningar och genomförbarhet lett till en konstruktion i stål med bärande lådbalkar. Bron består egentligen av två delar, en kort bro med låg konstruktionshöjd över befintligt cykelstråk och en lång bro med hög konstruktionshöjd över Nynäsvägen. Konstruktionen är optimerad så att brobalkarna har högst konstruktionshöjd i brons mitt.

### Ljussättning

Brons ljussättning integreras med brons utformning och konstruktion för att tillgodose en god synfunktion och samtidigt en förstärkt gestaltning av bron. Upplevelsen planeras såväl som funktionsbelysning för gående och cyklande uppe på och under bron samt med effektbelysning för alla som ser bron på långt håll i omgivningen och från Nynäsvägen.

### Färg och material

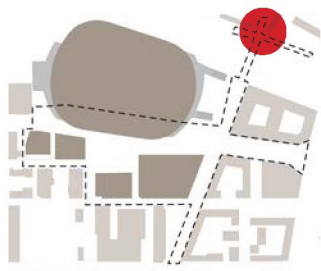
Gc-bron är en stålbro, lackerad i ljus metallic RAL 210-M färg, gångyta i slitstark akrylatbeläggning i mörkare ton. Stöd och landfästen är i betong. Räcke och stängskydd i lackerad stål. Stödmurar, angränsande trappa och räcken enligt landskapsarkitekt.



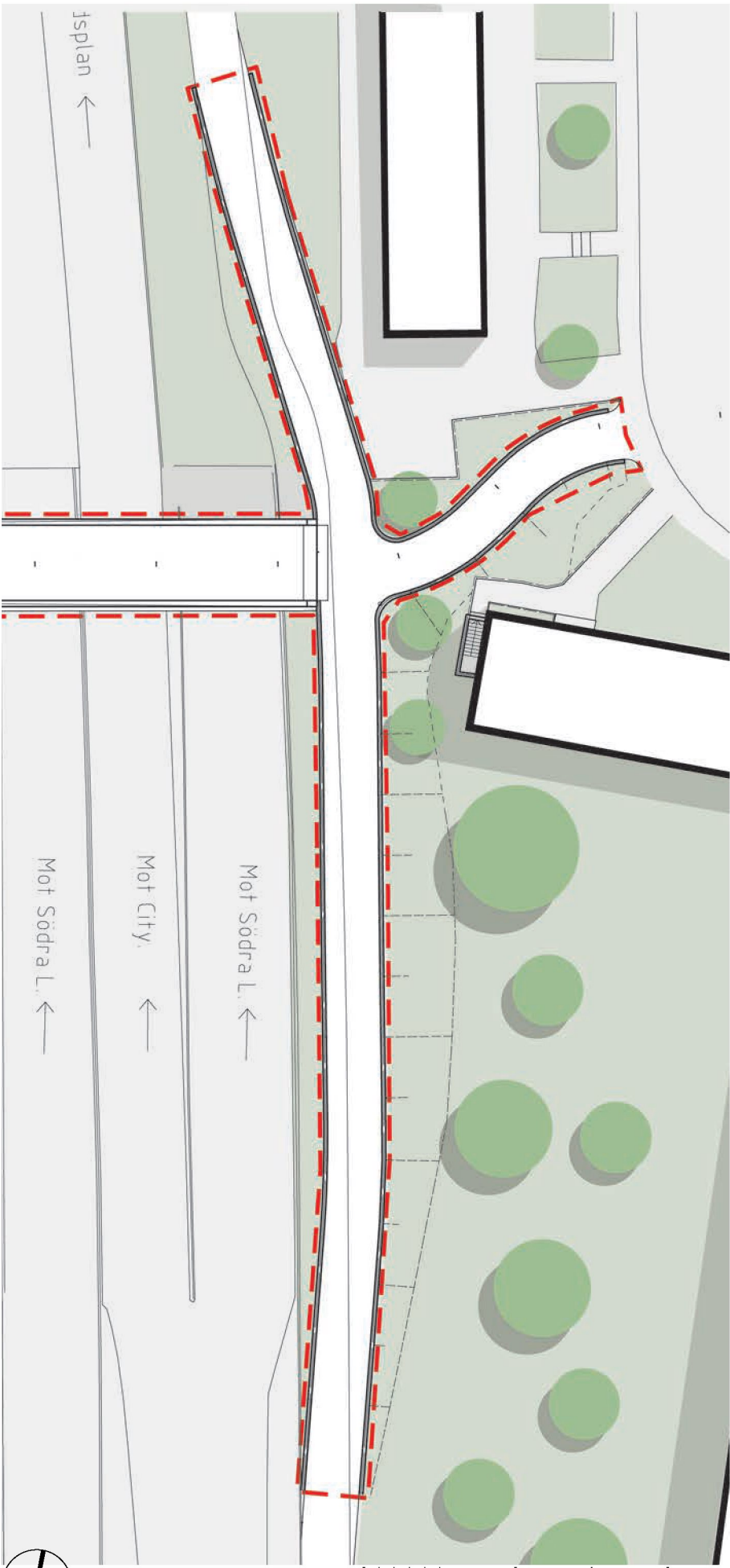


**GC-bana längs Nynäsvägen**

GC-banan längs Nynäsvägen höjs upp för att möta den nya GC-bron i nivå. Höjdskillnaden tas upp med en stödmur av platsgjuten betong (max 1m) samt planterad slänt. Mur och slänt söderut längs Nynäsvägen anpassas för att kunna spara befintliga träd.



Perspektiv för landfäste och GC-banans nya dragning. Befintliga parkeringsplatser sparas och behålls.



Skala 1:500 A3  
SLAKTHUSOMRÅDET GESTALTNINGSPM FÖR OFFENTLIGA RUM I DETALJPLAN 4a



