



Västra Hagsätra

Antikvarisk konsekvensanalys

September 2020 reviderad april 2022

Nyréns Arkitektkontor

Innehåll

1 Inledning	3	3.1 Konsekvensanalys	10
Bakgrund	3	Indelning av delområden	10
Syfte	3		
Gällande lagrum	4	3.2 Konsekvenser för Hagsätra centrum	12
Kulturhistorisk klassificering	4	Föreslagna ändringar	12
		Höghus vid Kvarntorpsgränd	14
		Kv Höstsådden 1	16
		Kv Långskysten 6	18
		Hagsätra torg	18
2.1 Utdrag ur Kulturmiljöanalysen, mars 2017 - Kulturhistoriskt värde	5		
Kulturhistoriskt värde	5	3.3 Konsekvenser för Hagsättras möte med Huddingevägen	20
		Föreslagna ändringar	20
2.2 Utdrag ur Kulturmiljöanalysen, mars 2017 - Analys av känslighet och tålighet	6	Kv Ärtåtern 1 och Stubbneken 1	22
Metod	6	Kv Rågrian 1	24
Omfattning	6	Etiopiska kyrkan och parkentré till Ärtåtern	26
Områdets känslighet och tålighet för ändringar	6		
2.3 Utdrag ur Kulturmiljöanalysen, mars 2017 - Att tillvarata och utveckla	8	3.4 Konsekvenser Olshammarsgatan och Hagdalen	28
		Föreslagna ändringar	28
		Kvarter vid Olshammarsgatan	30
		Kv Fjäderlåset 1	32
		Förskola Vintrosagatan	34

PROJEKTINFORMATION

Västra Hagsätra

Antikvarisk konsekvensanalys

2020-09-24, reviderad i april 2022

Omslagsbild: Hagsätra Torg, Tengbom/Ikano

Beställare:

Stockholm Stad

Peter Tryzno, Exploateringskontoret

Mari-Liis Männik, Stadsbyggnadskontoret

Maria Engström, landskapsarkitekt LAR/MSA, planeringsarkitekt FPR/MSA

Linda Thörner, byggnadsantikvarie, certifierad sakkunnig avseende kulturvärden (KUL)

Nico van Gelderen, landskapsarkitekt

Fanny Sundberg, planeringsarkitekt FPR/MSA

Nyréns Arkitektkontor

Bakgrund

Stockholm växer i snabb takt med stor bostadsbrist som följd. Under perioden 2010 till 2030 har Stockholm som mål att det ska byggas 140 000 nya bostäder. Det utpekade fokusområdet Hagsätra Rågsved har ett kollektivtrafiknära läge och en relativt gles bebyggelsestruktur. Inom stadsdelarna bedöms att minst 3000 bostäder och därmed cirka 7500 nya invånare kan tillkomma.

I mars 2017 tog Nyréns arkitektkontor fram en kulturmiljöutredning för Hagsätra och Rågsved. Den var en av flera utredningar som staden lät ta fram inför framtagande av en strukturskiss.

År 2019 gav Exploateringskontoret vid Stockholms stad Nyréns i uppdrag att göra en kulturhistorisk konsekvensanalys av den strukturskiss med förslag på förtätning inom stadsdelarna som då hade tagits fram. Strukturskissen var indelad i fem etappområden och konsekvenserna beskrevs på en övergripande nivå samt kortfattat för varje föreslaget område. Syftet var att tidigt tydliggöra förslaget påverkan på de kulturhistoriska värdena, som ett underlag för staden att vidareutveckla områdesskissen i kommande detaljplaneskeden med hänsyn till kulturhistoriska värden.

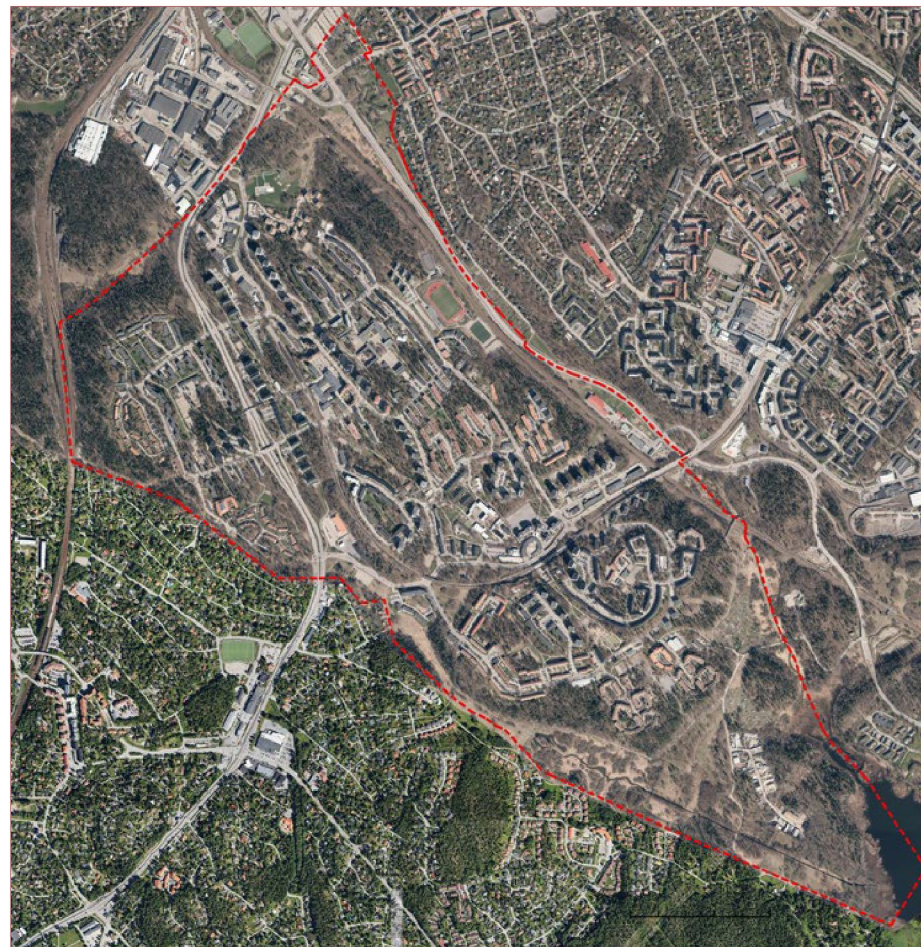
Detaljplanearbete för Västra Hagsätra, den första planen inom etappområdet Hagsätra centrum-Ormkärr, påbörjades 2018. Planen omfattar flera fastigheter och byggaktörer med förslag på ca 570 nya bostäder, en ny förskola samt en ny kyrkobyggnad för Etiopiska kyrkan. Förutom detta planeras upprustning av parker och stråk samt en utveckling av Hagsätra centrum.

Syfte

Syftet med den kulturhistoriska konsekvensanalysen för Västra Hagsätra är att tydliggöra planförslagets påverkan på de kulturhistoriska värdena. Arbetet har bedrivits i samverkan mellan antikvarie, stadsplanerare och landskapsarkitekt och beskriver förslagets påverkan och anpassning till såväl områdets övergripande stadsbild som parkmiljöer. Arbetet har skett i diskussion och dialog med stadsbyggnadskontoret under det pågående arbetet med att ta fram planförslaget till samråd och har därför fungerat som stöd i den pågående gestaltningsprocessen.



Översiktskarta från startpromemoria för planläggning av Västra Hagsätra med planområdet markerat. Illustration SBK.



Ortofoto med stadsdelarna Hagsätra och Rågsved markerade.
Källa: Stockholms stad samt Google Maps

Gällande lagrum

Plan- och bygglagen

Enligt plan- och bygglagens 2 kap. 6 § så ska ”bebyggelse och byggnadsverk utformas och placeras på den avsedda marken på ett sätt som är lämpligt med hänsyn till stads- och landskapsbilden, natur- och kulturvärdena på platsen och intresset av god helhetsverkan”. Dessutom ska ”ändringar och tillägg i bebyggelsen göras varsam samt så att befintliga karaktärsdrag respekteras och tillvaratas”.

Varsamhetskravet i plan- och bygglagen, d.v.s. 8 kap. 17 §, gäller vid ändring och flyttning av alla byggnader, oavsett eventuellt utpekande eller skydd i detaljplan.

Ingen detaljplan med skydds- eller varsamhetsbestämmelser finns inom området. Det är byggnadsnämnden som vid bygglov- och planärenden avgör om bebyggelsen kan anses vara särskilt värdefull och därmed omfattas av förvanskingsförbudet, 18 kap. 13 §.

Kulturmiljölagen

I stadsdelarna finns historiska lämningar av olika slag. De finns registrerade i Riksantikvarieämbetets fornminnesregister. Lämningarna omfattar både torpargrunder, fossila åkrar, hållristningar, runristningar och betongfundament från andra världskriget. Ingen fornlämning finns dock registrerad inom etappområdet Hagsätra centrum -Ormkärr.

Kulturhistorisk klassificering

Stockholms stadsmuseum har inventerat och klassificerat bebyggelsen i Hagsätra och Rågsved år 2004-2008. Inventeringen och klassificeringen omfattar bebyggelse uppförd före 1990. Koloniområden och parklekar är inte inventerade.

Klassificeringen används i det dagliga arbetet inom Stockholms stads olika förvaltningar; i samband med detaljplanering, bygglovsprövning och rivningsansökningar. De olika klasserna kan kopplas till plan- och bygglagens varsamhetsbestämmelser och förbud mot förvanskning vid ändring (PBL kap 8:13, 8:14 och 8:17).

De flesta byggnaderna i stadsdelen är klassade som gula – de har ett visst kulturhistoriskt värde och där gäller varsamhet vid ändring.

Ett mindre antal välbevarade eller särpräglade byggnadsmiljöer, ofta i centrala lägen, är klassade som gröna, till exempel byggnader i Hagsätra centrum och Hagsätraskolan.

Hagsätraskolans aula är en unik byggnad i brutalistisk modernistisk stil, skapad av en namnkunnig arkitekt. Det är den enda byggnaden inom stadsdelarna som klassificerats som blå, den högsta klassen där byggnadens värde är så stort att den utgör ett potentiellt byggnadsminne som skulle kunna skyddas i kulturmiljölagen.

För den grön- och blåklassade bebyggelsen gäller krav på varsamhet vid ändring, men kommunen kan även välja att tillämpa förvanskingsförbudet vid ändring.



Stockholms stads karta med Stockholms stadsmuseums kulturhistoriska klassificering. Utsnitt för etappområde Hagsätra Centrum-Ormkärr. Källa: DpWebmap

2.1 Utdrag ur Kulturmiljöanalysen, mars 2017 - Kulturhistoriskt värde



Kulturhistoriskt värde

Samhällshistoriskt värde

Stadsdelarna Hagsätra och Rågsved är mycket typiska, tydliga och välbevarade representanter för stadsplaneringen och utbyggnaden av Stockholm under 1950-talets andra hälft och har därför stora samhällshistoriska värden. Planstrukturen följer i alla delar intentionerna i "Generalplan för Stockholm" från 1952 som i sin tur bygger på programskriften "Framtidens Stockholm" från 1946. Stadens lyckade expansion fick uppmärksamhet långt utanför landets gränser.

Efter modernismens rådande ideal lät man bygga Hagsätra och Rågsved som tunnelbanes-täder/satellitstäder med hus i park - en vidareutveckling av de tidigaste grannskapsenheterna - som skulle erbjuda naturnära och sunda förorter i det kraftigt expanderande Stockholm. I Hagsätra och Rågsved blev tankesättet fullt realiserat och är väl synligt i bebyggelsens varierande storlek och karaktär, hur den placerats ut i terrängen med direkt tillgång till vegetation och naturmark nära inpå. Strukturen medger gångavstånd till nödvändigheter som dagliga inköp,

tunnelbana och skola. Rekreationsmöjligheterna i naturen och på idrottsplatser är goda.

De tydliga trafikhierarkierna i området är typiska för den modernistiska samhällsplaneringen. Bilismen har en framträdande plats i stadsdelarna, men barnens säkerhet tillgodoses genom direkt tillgång till park eller natur vid bostaden samt ett trafikseparerat nät av gångvägar.

Markhistoriskt värde

Tre olika kulturlager är läsbara i landskapet. Inom området finns både ett forntida lager med spår av boplatser, hållristningar och gravrester med koncentration i den sydöstra delen; ett förindustriellt lager med agrara spår från 1600-talet och framåt då området hörde till Älvsjö säteris utmark; såväl som ett nutida lager med den modernistiska förortens utbyggnad. I 1950-talets planering togs utgångspunkt i den befintliga miljön och man byggde vidare på strukturer som tillkommit genom äldre markbruk. Man förlade bebyggelsen huvudsakligen på högre belägen skogsmark och lämnade lägre belägen odlingsmark till större delen obebyggd, delvis på grund av sämre markförhållanden. Det gör att siktlinjer

och öppna rumsligheter begränsade av skogsbryn finns kvar.

Arkitekturhistoriskt värde

De två stadsdelarna har arkitekturhistoriska värden och är en pedagogisk redovisning av den tidens plan-, landskaps- och byggnadsarkitektur.

Hagsätra/Rågsved är representativt för den modernistiska sätten att forma och implementera en plan och är ett tydligt exempel på hur man med arkitektoniska grepp ville skapa ett gott boende och forma sunda medborgare. Det anmärkningsvärda med dessa stadsdelar är att i stort sett all bebyggelse och infrastruktur tillkom under en mycket kort tidsperiod, vilket gör att modernismens idéer konsekvent genomsyrar både planstruktur, arkitektur och behandlingen av landskapet och skapar en sammanhållen helhet. Denna helhet är välbevarad trots sentida tillägg.

Miljöskapande värde

Stadsdelarna har miljöskapande värden, som kommer av mötet mellan den modernistiska strukturen, topografin och den äldre markanvändningen.

I avgränsningens norra och södra del finns naturområden som medvetet har sparats som delar av en regional grönsstruktur. Det ålderdomliga odlingslandskapet, naturmarken och koloniträdgårdarnas rekreativa värden, innehåller även många forntida lämningar. Sammantaget helhetsmiljöer med lång historisk kontinuitet och ett högt miljöskapande värde.

Arkitektoniskt värde

Den modernistiska arkitekturen där olika enklaver kontrasterar i höjd och utsträckning, de samstämmiga fasaderna inom vardera enklav och de medvetet komponerade gröna stråken och parkerna skapar en modernistisk helhetsupplevelse.

Rågsveds centrum bevarar, trots ombyggnader på 80- och 90-talet, ett särpräglad expressivt modernistiskt uttryck med svängd centrumbyggnad och grafiskt präglad torg.

Områdenas skolbyggnader är välbevarade med Hagsätraskolans aula som exempel på en unik och särpräglad brutalistisk byggnad.

Älvsjöbadet som tillkom innan förorterna har kvar funktionalistisk arkitektur från 1930-talet.

2.2 Utdrag ur Kulturmiljöanalysen, mars 2017 - Analys av känslighet och tålighet

Metod

Analysen av områdets känslighet och tålighet utgår från och grundas i dess kulturhistoriska värde. Ett övergripande syfte med analysen är dels att redovisa bebyggelsemiljöns kulturhistoriska värde, dels att bedöma områdets känslighet och tålighet avseende framtida ändringar och tillägg. Här ställs värden mot varandra och prioriteringar görs. Ut faller bedömningar om var och i vilken omfattning åtgärder kan vidtas utan att stora kulturhistoriska värden påverkas negativt.

Analysen av det kulturhistoriska värdet och bedömningen av känslighet och tålighet är intimt sammankopplade, men vid en jämförelse mellan kulturhistoriskt värde och känslighet/tålighet kan utfallet skilja sig åt. Det beror på att analysen i högre grad utgår från värdet av den sammantagna kulturmiljön än t.ex. byggnader eller parker som enskilda objekt.

Bedömningen av känslighet och tålighet sker i tre nivåer:
hög känslighet för ändring (röd)
känsligt för ändring (lila)
tåligt för ändring (ljusbrun)

I delar inom projektområdet som har bedömts vara tåliga för ändringar kan mer fritt hållna ändringar och tillägg prövas, fast med respekt för områdets övergripande karaktär.

Delar som har bedömts vara känsliga för ändringar innebär att mer eller mindre omfattande förändringar kan göras men utifrån vissa givna förutsättningar d.v.s. utföras med varsamhet. Inom de känsliga partierna finns kulturhistoriska kvaliteter att beakta för att vid utveckling kunna uppnå en god helhetsverkan. De givna förutsättningarna varierar, vilket avspeglas i beskrivningen av de olika delarna.

Hög känslighet för ändringar innebär att återhållsamhet ska iakttas. Nya byggnader bör undvikas, men även områden med hög känslighet kan och bör utvecklas, förutsatt att utvecklingen görs på respektive områdes villkor utan att värdebärande karaktärer och strukturer påverkas negativt. Genom utveckling kan dessa tvärtom förstärkas och i vissa fall kan värden återskapas och levandegöras.

Analyskartan stöds av motiverande texter område för område. I texten tas kortfattat de karaktärsdrag och kvaliteter upp som utgör grunden för känslighets - tålighetsbedömningen.

Omfattning

Analysen av känslighet och tålighet utgår framför allt från stadens mål att bygga 3000 bostäder inom stadsdelarna, men kan även tjäna som underlag vid utveckling av t.ex. ett centrum eller en rekreativ miljö.

Nya bostäder i någon större mängd kan företrädesvis beredas plats på stadens obebyggda mark, ej enskilda tomter, varför delar av privat tomtmark endast i undantagsfall ingår i analysen, till exempel ingår Hagsätra torg som är privatägt men allmänt tillgängligt.

Vissa av stadens bebyggda tomter ingår också i analysen. Det är fastigheter som har en låg exploateringsgrad kombinerat med en placering eller funktion som gör dem mindre värdefulla för den sammantagna kulturmiljön. Byggnaderna kan ha en från helhetsmiljön avvikande karaktär eller vara av temporär art. Exempel på sådana fastigheter är förskoletomter och industrifastigheter.

Områdets känslighet och tålighet för ändringar

Nedan listas de övergripande principer för Hagsätra-Rågsveds olika delar (A-J), samt några viktiga undantag inom varje del.

A. Anlagda parker och gångstråk - Hög känslighet för ändring

Gestaltade parker och gångstråk är en vital och värdefull del av stadsdelarnas struktur. Även om mycket av lekparkernas ursprungliga gestaltning försvunnit finns en robust grundstruktur kvar.

A1, Endast känslig då innergården saknar naturlig anslutning till övriga parksystemet

B. Naturmark - Känslig för ändring

Sparad naturmark inom stadsdelarna är känslig för ändring då den bidrar till den gröna helhetsmiljön. Den sparade naturmarken runt om stadsdelarna har dessutom betydelse för rekreationen.

B1 Hög känslighet för ändring då naturmarken förekommer i kombination med fornlämningar, spår av äldre bebyggelse, äldre vägdragningar, äldre markanvändning. Viktigt att bevara de äldre brynen.

B2 Hög känslighet då naturmark ligger i direkt anslutning till skola.

C. Gröna genomfartsgator/leder - Tåliga för ändring

Gräsmattor och impediment vid vägar bidrar positivt till den gröna helhetsmiljön, men saknar på grund av det trafikutsatta läget betydelse för rekreationen.

D. Bostadsenkaver - Hög känslighet för ändring (ej med på karta)

Helhetsmiljöer med genomgående modernistisk gestaltning. Sentida bostadsenkaver som bryter mot strukturen eller placeringen i landskapet är mer tåliga för ändring.

E. Centrum - Hög känslighet för ändring, känsligt för ändring

Varsamma ändringar som stödjer funktionen är lämpliga för Rågsveds C, Sköllerstagatans C m.fl. små centra. Hagsätra C är förvanskat och tål mer omfattande ändringar.

F. Skolor, idrottsplatser - Hög känslighet för ändring (delvis med på karta)

Skolor och idrottsplatser är centrala eller viktiga delar i tunnelbaneförortens struktur. Skolorna i området är välbevarade, med generösa skolgårdar och direkt access till små sparade delar naturmark. Hagsätra IP avspeglar även äldre markanvändning. Ändringar som sker bör utföras för att understödja skol- eller idrottsfunktionen.

G. Verksamhetsområden - Tåliga för ändring

Verksamheterna ligger på trafikstörda platser eller där det är dåliga markförhållanden. De har begränsad betydelse som lokala arbetsplatser, vilket inte heller varit någon bärande ursprunglig tanke.

G1 Snösätra industriområde är känsligt vid ändring då det är placerat inom bevarat äldre odlingslandskap, delvis inom avskiljande höjder, men dess södra del i direkt förbindelse med öppen ängsmark.

H. Förskolor, social verksamhet - Tåliga för ändring (delvis med på karta)

2.2 Utdrag ur Kulturmiljöanalysen, mars 2017 - Analys av känslighet och tålighet

Förskolor och sociala verksamheter har ofta tillkommit i ett senare skede varför deras placering till synes skett ad hoc. Byggnaderna i sig har vanligen en enkel karaktär, ibland tillfällig.

I. Parkeringsgarage - Tåliga för ändring (delvis med på karta)

Parkeringsgarage är ofta senare kompletteringar. Enkla byggnader som kan ändras utan att särskilda kulturvärden påverkas.

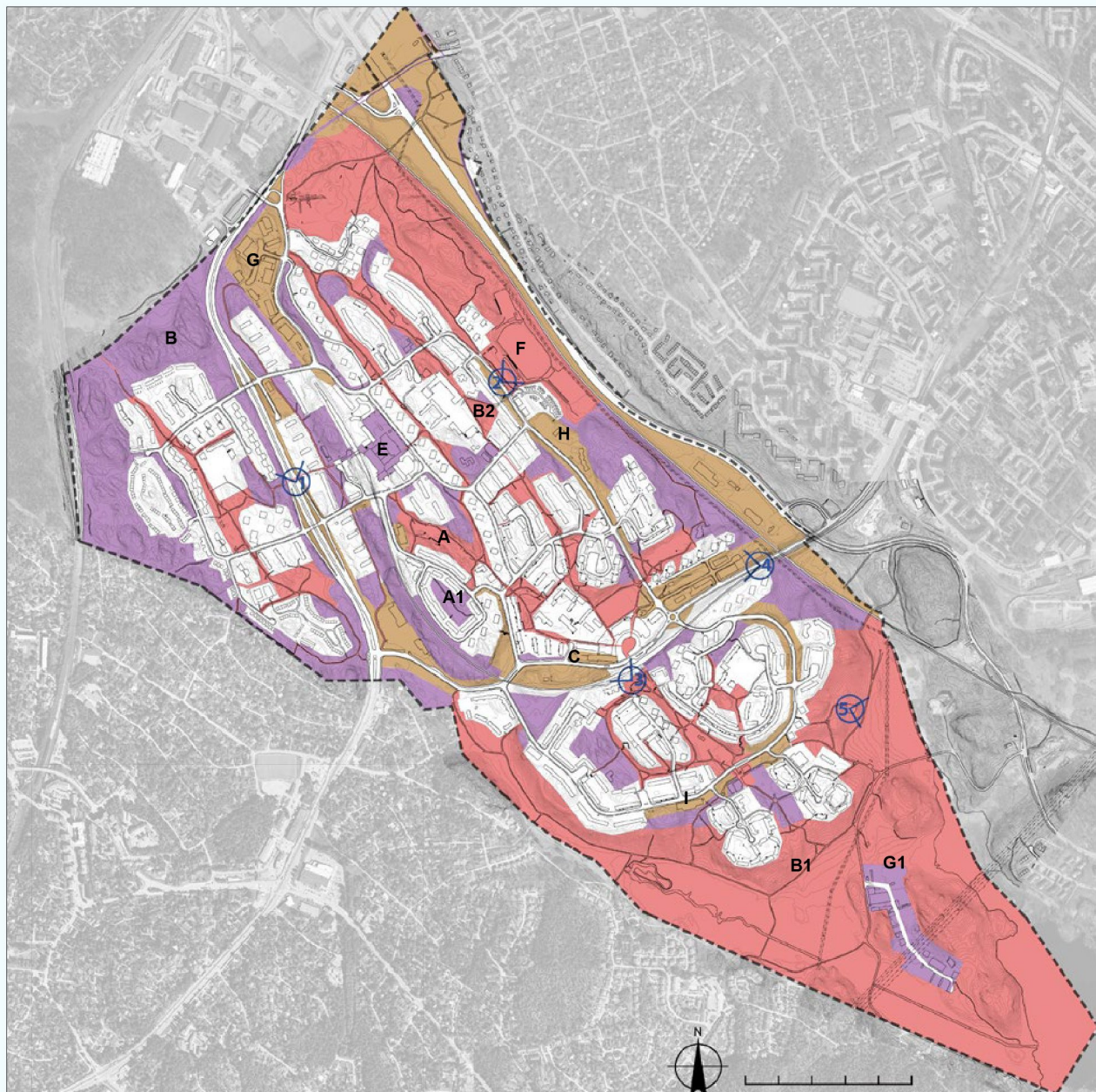
J. Tunnelbana - Känslig för ändring (ej med på karta)

Tunnelbanan med sina tidstypiska stationer är en mycket viktig del av tunnelbaneförorten och stora ändringar som utvecklar funktionen kan ske. Stationernas bevarade 1950-talskaraktär är känslig för ändring.

Karta - känslighet och tålighet

Denna karta är en översiktlig sammanställning. För komplett bedömning hänvisas till beskrivande text. Tillsammans utgör de ett arbetsverktyg i den fortsatta planeringen av området.

-  Hög känslighet för ändringar
-  Känsligt för ändringar
-  Tåligt för ändringar
-  Betydelsefull vy, hög känslighet för ändringar



2.3 Utdrag ur Kulturmiljöanalysen, mars 2017 - Att ta tillvara och utveckla

Anpassa ny bebyggelse till den kontrastrika topografin

Låt tillkommande bebyggelse lyfta fram topografin och de rumsligheter som landskapet bildar, med utvecklade siktlinjer längs med dalbottnar och mot höjder. Utforma ny bebyggelse med stöd i rådande gestaltungsprinciper, där byggnaderna är topografiskt anpassade och antingen smyger sig längs med kullarnas höjdkurvor eller fungerar som skulpturala utropstecken och skapar tydliga kontraster mellan hög och låg bebyggelse. Lägg stor vikt vid markanpassning och samkomponera nya bebyggelsetillägg med den rådande naturkaraktären, t ex genom en remsa förgårdsmark eller bevarande av uppvuxna träd.

Värna vyer som lyfter fram områdets karaktäristiska silhuett

Lyft fram den karaktärsskapande punkthusraden som representerar Hagsätra och Rågsved i staden. Säkerställ platser med fri vy från Rågsvedsvägen, vid norra infarten och vid centrum.

Lyft fram Rågsveds centrum

Stärk centrumets roll och relation till omgivande bebyggelse och parkstruktur. Ta tillvara det särpräglade modernistiska torget med den svängda centrumbyggnaden när centrum utvecklas.

Stärk Hagsätra idrottsplats och värna de generösa skoltomterna

Hagsätra IP har en viktig funktion i den modernistiska förorten och bör fortsatt kunna upplevas som en tydlig del av strukturen. Stärk sambandet mellan idrottsplats, centrum och skola och lyft fram och synliggör dessa viktiga målpunkter. Låt de generösa skoltomterna utvecklas för skolornas egna behov.

Anpassa enskilda tillägg till omgivande karaktär

Bevara de olika bebyggelseenklasternas modernistiska karaktär och sättet de annonserar sig inom stadsdelarna. Låt enstaka tillägg av bostadshus inom befintlig struktur anpassas väl till karaktären hos befintlig bebyggelse samt med hänsyn till naturmark och parkstråk.

Låt mer omfattande tillägg få en sammanhållen karaktär

Låt mer omfattande tillägg av bostadshus utföras med egen karaktär. Om nya bebyggelsenivåer ska introduceras bör det ske genom ett större samlat grepp, med ett fåtal nya taknivåer som är tydligt avläsbara i större enheter. Uppbrutna och splittrade volymer med en kraftigt varierande höjdskala bör undvikas.

Värna karaktärsskapande naturmark och vegetation

Bevara naturmark som är karaktärsskapande och har en kulturhistorisk funktion, dels genom förindustriella lämningar, dels som den modernistiska förortens lokala rekreationsområde, dels som del av den planerade grönsstrukturen för hela Stockholm.

Bygg vidare på den finmaskiga grönsstrukturen

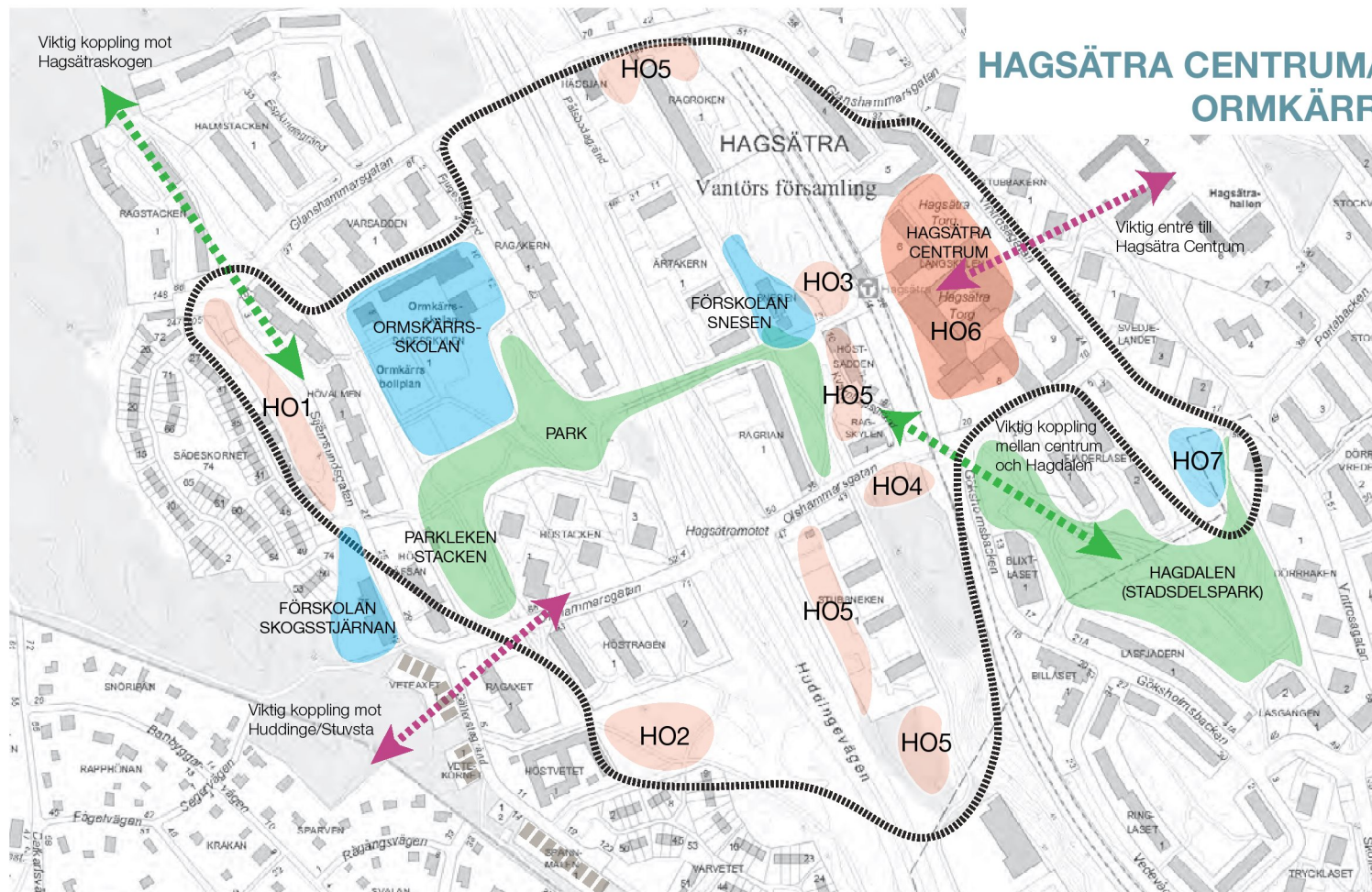
Ta hand om nätverket av små och stora parker och vidareutveckla det finmaskiga nätet av parkstråk och gröna gångstråk. Bygg vidare på de bilfria gröna stråken med silningsmöjligheter genom ny bebyggelse.

Utveckla parkerna med stöd i ursprunglig gestaltning och programmering

Rusta den ursprungliga programmeringen eller vidareutveckla den för dagens behov. Ta hand om och utnyttja befintliga stödmurar, trappor och terrasser i granit och gör kompletteringar med lika gedigna material.

Ta tillvara spår efter äldre markanvändning

Ta tillvara spår efter äldre markanvändning t.ex. relationen öppen mark - skogsbryn, äldre vägdragningar och lämningar efter förindustriell bebyggelse.



Strukturskiss med förslag till ny byggnation inom etappområde Hagsätra centrum - Ormkärr. Strukturskissen låg till grund för den av Nyréns tidigare genomförda kulturhistoriska konsekvensanalysen för stadsdelarna som helhet. Illustration Tovatt Architects & Planners, SBK.

3.1 Konsekvensanalys

Indelning av delområden

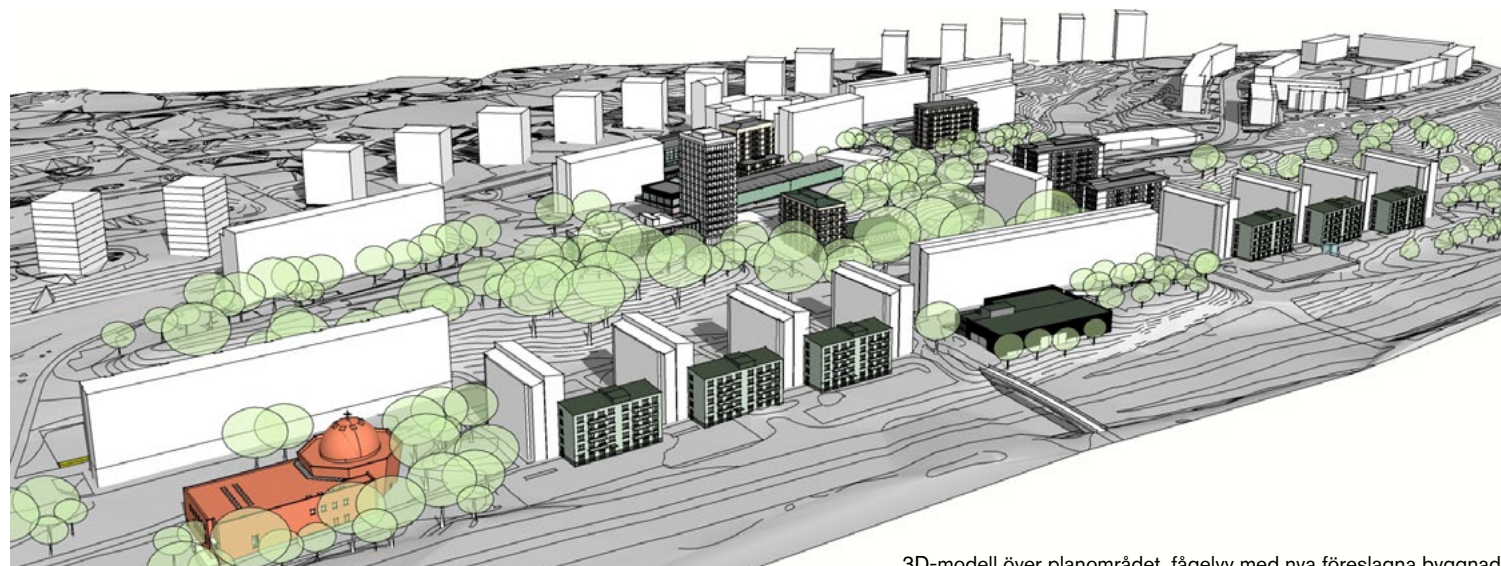
Detaljplanens föreslagna bebyggelse kan delas in i några olika delområden som var för sig bildar avskiljbara enheter. Konsekvenserna av de enskilda husen i detaljplanen beskrivs nedan utifrån följande indelning:

1. Hagsätra centrum
2. Hagsättras möte med Huddingevägen
3. Olshammarsgatan och Hagdalen

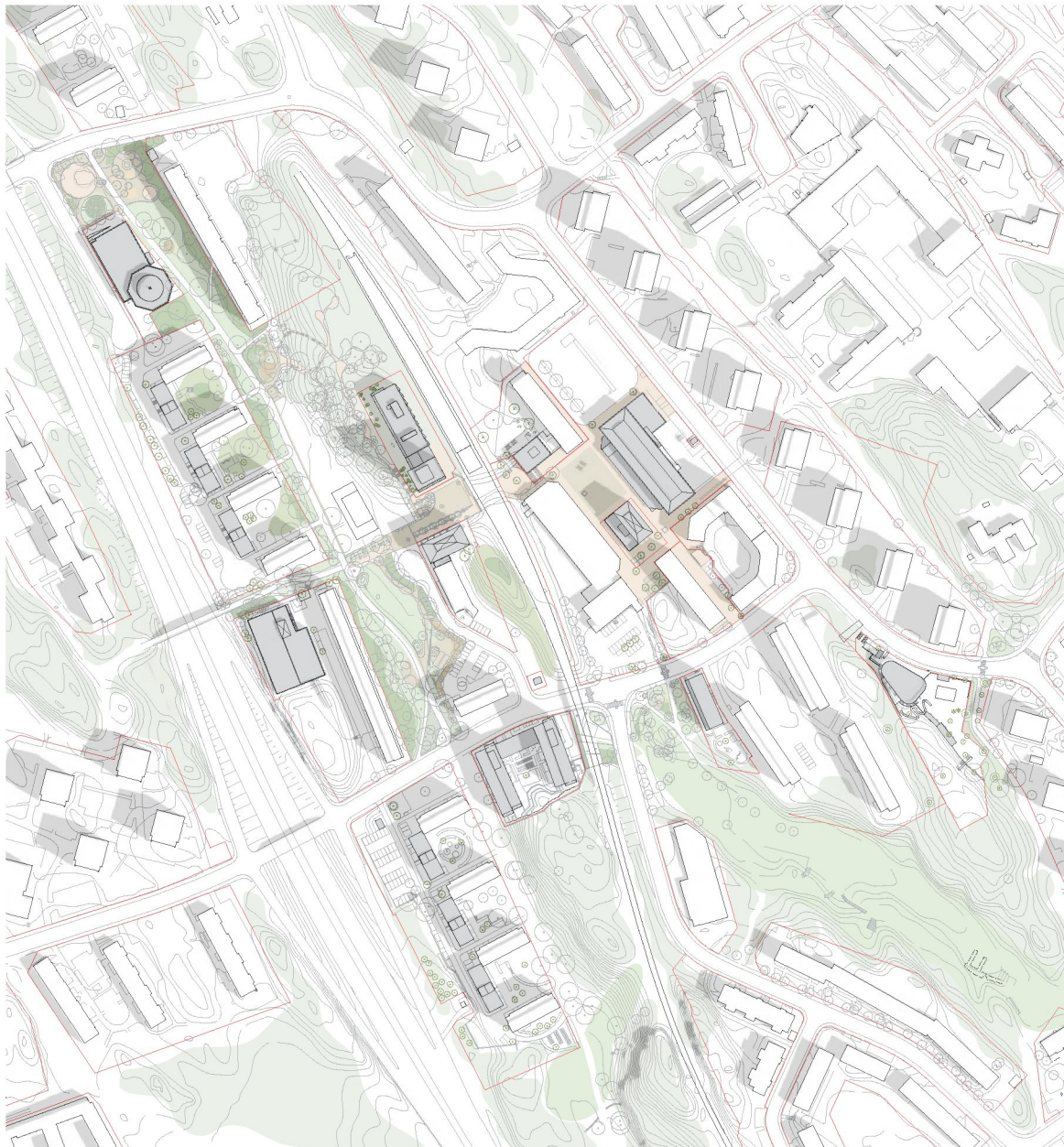


Orienteringsfigur med indelning av delområden i konsekvensanalysen. Föreslagna byggnader i rött. Offentliga ytor som genomgår upprustning till följd av detaljplanens genomförande är markerade i grönt (park) resp. orange (centrum). Figuren är framtagen till samrådet 2020.

Illustration: Nyréns Arkitektkontor



3D-modell över planområdet, fågelvy med nya föreslagna byggnader.



Illustrationsplan Västra Hagsätra. Föreslagna byggnader har grå färg.
Illustration: Belatchew Arkitekter / SBK

3.2 Konsekvenser för Hagsätra centrum

Föreslagna ändringar

Hagsätra centrum föreslås utvecklas genom tre nya byggnader samt påbyggnad på ett befintligt hus. Flera av dagens byggnader rivs.

Torget och anslutande park med gångstråk mot Ormkärr rustas upp. Delar av dagens parkeringsyta norr om parken överförs till parkmark. Det nuvarande gångstråket mot Ormkärr blir angöringsväg till ny bebyggelse vid Kvarntorpsgränd.

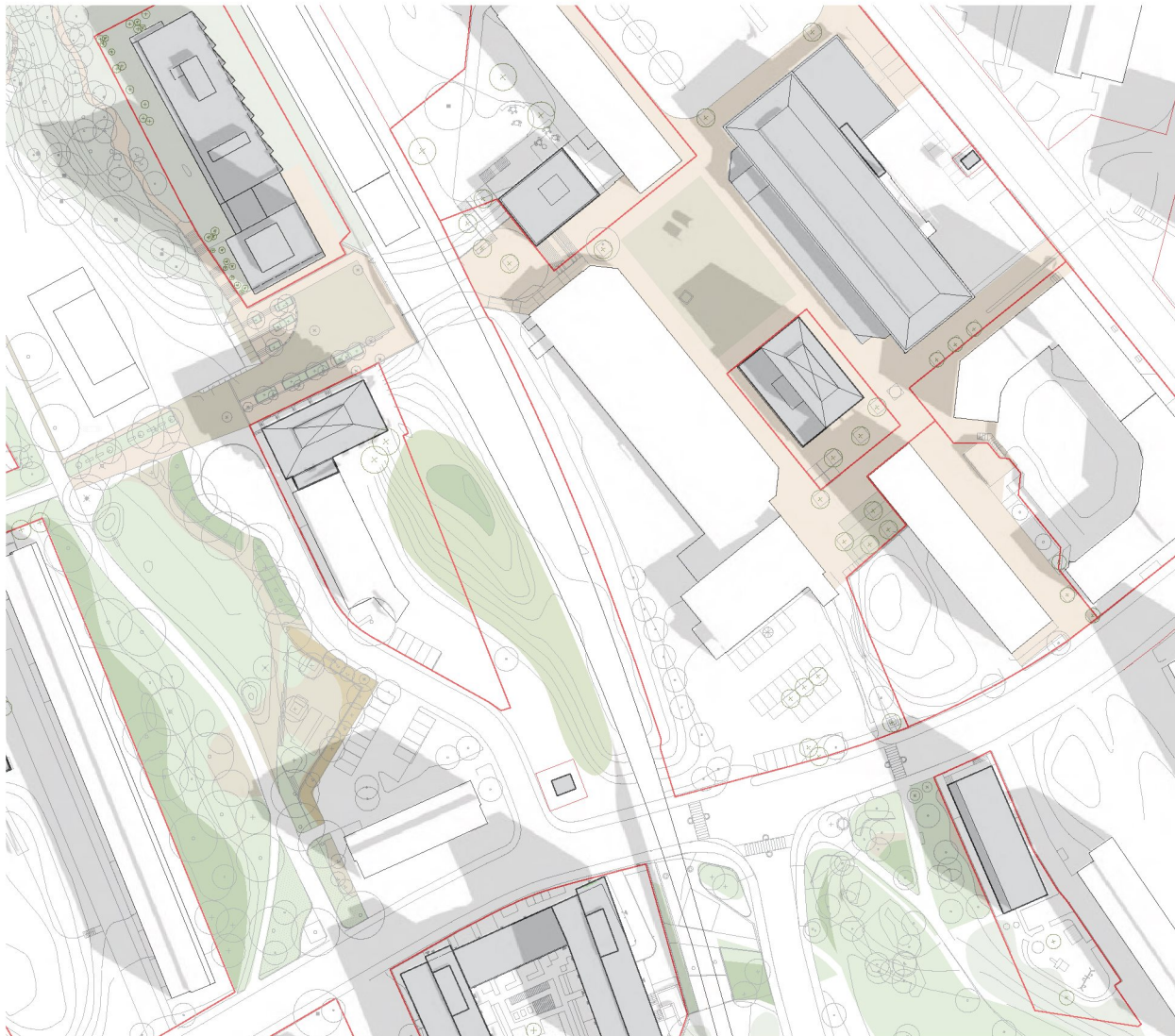


Ortofoto befintlig situation.
Byggnader som rivs är markerade med vit ram.
Streckad linje visar yta som överförs till parkmark.
(Google maps)



3D-modell, fågely över centrum med nya föreslagna byggnader:

1. Höghus vid Kvarntorpsgränd
2. Kv Höstsådden 1
3. Kv Långskylan 7
4. Nytt hus på Hagsätra torg



Illustrationsplan, inzoomning delområde Hagsätra centrum
Illustration: Belatchew Arkitekter / SBK



Illustrationsplan över det upprustade centrumstråket och Ärtåkerns centrala parkrum. Delar av dagens parkeringsplats vid Kvarntorpsgränd görs om till park. Illustrationen kommer från programhandlingen som togs fram till samrådet 2020. Illustration: Nyréns arkitektkontor

Höghus vid Kvarntorpsgränd

Förslagets styrkor

Det höga huset signalerar centrum från håll och skapar tillsammans med huset i Höstsådden ett nytt entrémotiv från söder. Lokaler i bottenvåningen stärker centrumfunktionen.

Huset är i riktning och placering inordnad i en äldre bebyggelsestruktur samt i en äldre parkstruktur. Samtidigt skiljer den tydligt ut sig från den äldre bebyggelsen genom en betydligt högre skala som bildar en egen volymverkan skild från skivhusens skala. Huset är i höjd och uttryck en tydlig markering av den nya årsringen som tillför något nytt till stadsdelen.

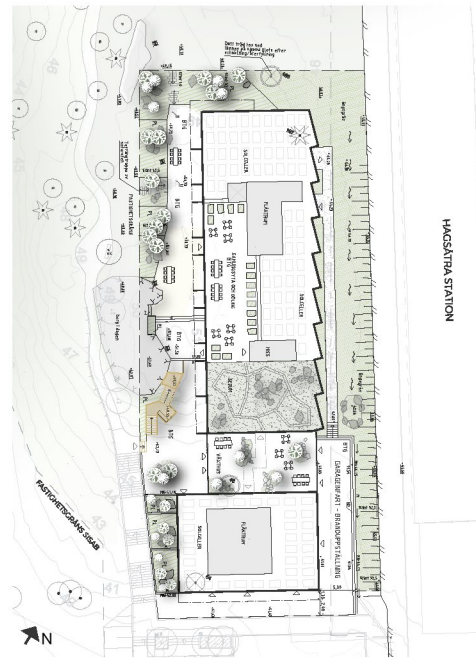
Positivt att naturmarkskaraktären delvis bevaras på berget sett från tunnelbaneperrongen.

Förslagets svagheter

Innebär ett enstaka högre hus med ett för Hagsätra nytt formspråk och volymverkan i ett område där hustyper alltid förekommer i en grupp med sammanhållen karaktär. Byggnadens gestaltning saknar relation med den befintliga bebyggelsen.

Att utveckla vidare

Arbeta för god anpassning mot natur och bergspartier. Omvandlingen av naturparkstråket är en viktig uppgift att gestalta då parkstråket delvis får karaktären av en stadspark. Hög arkitektonisk kvalitet bör genomsyra genomförandet, då höghuset kommer bli ett visuellt dominerande hus i stadsbilden och ett nytt landmärke för Hagsätra. Även den lägre byggnaden kommer att vara synlig från tunnelbaneperrongen där många människor passerar varje dag.



Situationsplan höghus vid Kvarntorpsgränd. Ny byggnad i kv Höstsådden är markerad söder om vändplanen.
Illustration av Belatchew arkitekter / WSP, Sveafastigheter

På långt håll kommer det höga huset samverka med den karaktäristiska punkthusraden. Undersök hur det höga huset påverkar viktiga siktlinjer i stadsdelen. Höghuset avviker markant från befintliga punkthus gällande arkitektoniskt uttryck, färg- och fönstersättning. Höghuset bör ha en medveten relation med befintliga punkthus även om det också har ett eget samtida uttryck.



Modellvy mot höghuset ihop med kv Höstsådden 1 från parken Ärtakern. Byggnaden blir ett landmärke som markerar centrumets entré söderifrån.
Illustration av Belatchew arkitekter / WSP, Sveafastigheter



Modellvy mot huset bakom tunnelbanespåren sett från centrum.
Illustration av Belatchew arkitekter / WSP, Sveafastigheter



Perspektiv från parken Årtåkern mot nytt höghus vid Kvarntorpsgränd. Föreslaget nytt hus i kv Höstsådden 1 till höger i bild.
Belatchew arkitekter / WSP, Sveafastigheter

Kv Höstsådden 1

Rivning del av befintlig byggnad

Den befintliga byggnaden suppfördes 1958-60 av Svenska Bostäder. Arkitekt Sverker Feuk, konstruktör Sven Tyrén.

Den bevarade delen av byggnaden bör få skyddsbestämmelser. Rekommenderat skydd är ett *k*. Bland annat är det viktigt att bevara byggnadens arkitektoniska komposition med täta tegelpartier i kombination med öppna glasade partier

Förslagets styrkor

Den föreslagna byggnaden bildar tillsammans med Sveafastigheters höghus vid Kvarn torpsgränd ett nytt entrémotiv till centrum. Lokaler i bottenvåningen stärker centrumfunktionen. Volymen är anpassad till överordnade strukturen gällande skala och riktningar. Höjden ansluter till skivhusens taknivå längs Huddingevägen. Fasaderna har en ren och tydlig utformning med färgsättning som ansluter till de kringliggande skivhusens karaktär, samtidigt som det tydligt skiljer ut sig som ett nytt och samtida tillägg.

Förslagets svagheter

En del av dagens äldre gulklassade byggnad rivs, vilket är negativt för det kulturhistoriska värdet. Detta kommer även innebära att nuvarande Hagis handel försvinner, en frukt- och grönsakshandel med lång kontinuitet på platsen.

Att riva en del av byggnaden är dock acceptabel då centrum redan är starkt påverkat/ombyggt. Den lägre volymen mellan ny och befintlig byggnad hör i sitt uttryck mer ihop med den föreslagna nya byggnaden.



Fasadutformning kv Höstsådden 1, A och B.

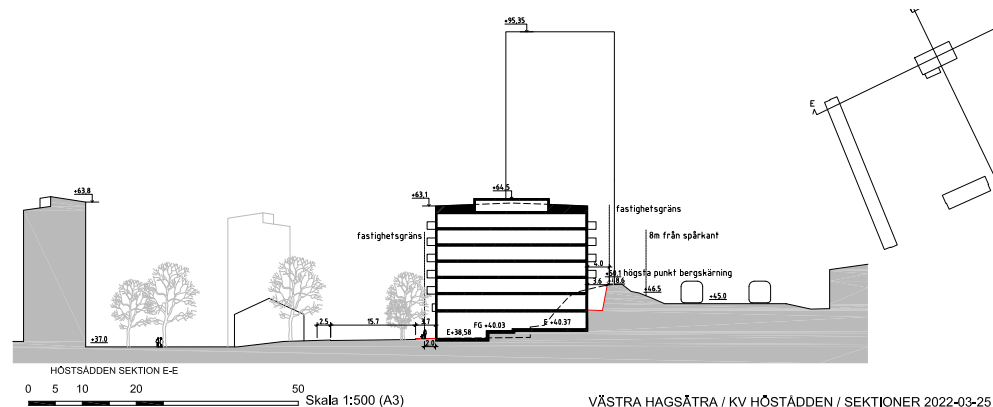
Fasad mot norr / centrumstråket respektive mot väster / parken, med äldre lågdel bevarad.

Illustration: Tengbom, Iikano

Att utveckla vidare

Tillsammans bildar föreslagna byggnader kring centrum en ny årsring. En hög arkitektonisk kvalitet är viktig i genomförandet, då centrumet har en viktig roll i stadsdelen med stor betydelse för dess identitet.

Mötet mellan den nya och den befintliga byggnaden - mötet mellan två skilda epoker - är viktig att gestalta väl. Länken bör ha ett underordnat och lågmälat uttryck.



Sektion genom kv Höstsådden 1 från Huddingevägen till Hagsätra C. Det nya höga höghuset vid Kvarn torpsgränd ses sticka upp bakom byggnaden.

Illustration: Tengbom, Iikano



Perspektiv mot kv Höstsådden 1 söder om centrum med höghuset vid Kvarntröpsgränd till vänster. Den nuvarande gångvägen görs om till angöringsväg. Illustration: Tengbom, Ikeno

Kv Långskysten 6

Befintlig byggnad

En påbyggnad med en våning föreslås på en befintlig grönklassad byggnad invid tunnelbanan. Grön klassning innebär ett högt kulturhistoriskt värde - byggnaden bedöms vara särskilt värdefull från historisk, kulturhistorisk, miljömässig eller konstnärlig synpunkt.

Den uppfördes 1959 och ritades av Hack Kampmann som gestaltade hela Hagsätra centrumets ursprungliga bebyggelse för byggbolaget BGB i Stockholm AB.

Byggnaden är en butikslänga i ett plan med souterängvåning. En betongtrappa med svart smidesräcke leder upp till en takterrass på butikshusets tak. Terrassens räcke utgörs av en kopparkrönt betongmur med flaggstänger. Den nedre fasaden är av skiffer och ovan fönstren finns ett brett band av grå korrugerad plåt som återkommer som tema i övriga centrumbebyggelsen. Ursprungliga fönsterbågar är av koppar. Butikerna i centrum har ett enhetligt skyltprogram och den ursprungliga annonseringen "Hagsätra Centrum" med originaltypsnitt finns kvar på den befintliga fasaden.

Förslagets styrkor

Den nya tvåvåningsskalan samverkar med befintliga lägre hus runt torget och den utskjutande lågdelen på det nya högre bostadshuset på torget.

Förslagets svagheter

Viktiga delar av den befintliga byggnadens arkitektoniska uttryck förändras markant. Tillbyggnaden påverkar det kulturhistoriska värdet negativt vad gäller anpassning till befintlig arkitektur och materialval.

Att utveckla vidare

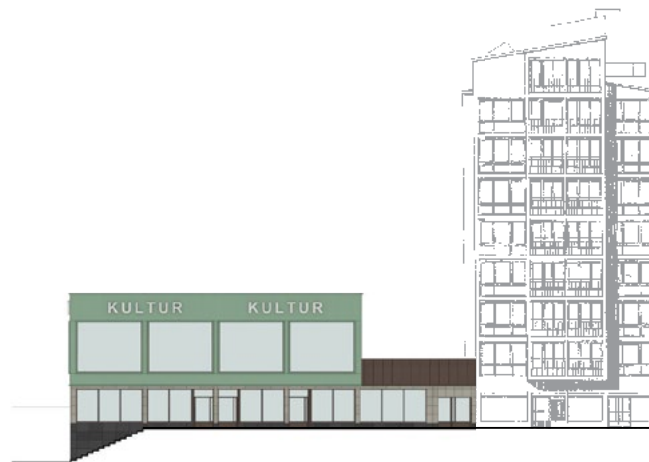
Påbyggnaden behöver få en utformning som är mer varsamt utförd i förhållande till den befintliga byggnadens värden liksom till centrumets gestaltning som helhet. Överväg att återanvända det befintliga skyltprogrammets utformning som utgångspunkt för en ny grafisk profil för centrumet. Alternativ hitta tillbaka till den ursprungliga typografin.

(referens: skyltprogrammet i Hökarängens centrum)



Modellbild över tillbyggnad på kv Långskysten 6. där nytt höghus vid Kvarntorpsgränd skymtas i bakgrunden.

Illustration: Tengbom, Ikano



Elevation över tillbyggnad på kv Långskysten 6.

Illustration: Tengbom, Ikano



Fågelvy mot Hagsätra C från nordväst. I förgrunden syns tunnelbanestationen och den föreslagna påbyggnaden i kv Långskysten 6. Centralt i bilden nytt hus på torget och till höger syns föreslagen byggnad i kv Fjäderlåset 1.



Befintlig grönklassad byggnad kv. Långskylan 6. Foto 2022



Illustration tillbyggnad vid Långskylan 6. Illustration: Tengbom, Ikano

Hagsätra torg

Befintliga byggnader

I centrumets ursprungliga utformning fanns en större torgyta med damm i södra delen. Rivningar och ombyggnationer har under åren kraftigt förändrat den ursprungliga strukturen och rumsindelningen.

Den långa längan i tre våningar i kv. Långskysten 7 tillhör den ursprungliga centrumbebyggelsen och uppfördes 1959, ritad av Hack Kampmann. Den har genomgått ett flertal ombyggnader. Den största förändringen genomfördes i början av 1990-talet då byggnaden sammanbyggdes med två paviljonger på torget. Då omgestaltades byggnadens fasad och fick ett postmodernt uttryck i form av ett nytt fasadmaterial i röd puts, nya fönster och ny takform.



1

Förslaget innebär att den låga ursprungliga längan byggs på med en våning och får en ny plåtfasad i en grön kulör.

De låga paviljongbyggnaderna rivs och ett nytt torg skapas. Rivningen av paviljongerna kan genomföras utan att stora kulturhistoriska värden påverkas negativt, då centrum redan är starkt påverkat/ombyggt.

Längan i kv Långskysten 8 uppfördes 1959 och är en del av den ursprungliga centrumbebyggelsen, ritad av Hack Kampmann. Fasaderna har ett grått skivmaterial under skyltfönstren och ljusblå korrugerad plåt ovan. Västra fasaden är klädd med grön klinker. På taket finns en terrass. Förslaget innebär att byggnaden rivs och en ny större öppning och koppling skapas mot Olshammarsgatan. (se rivningskarta s 12)



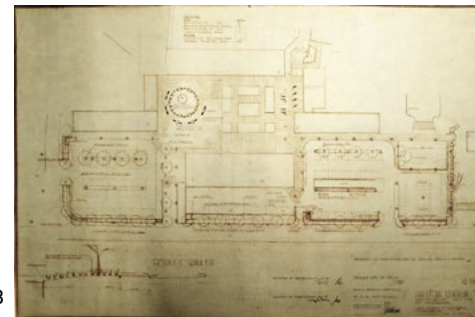
2

Förslagets styrkor

Förslaget innebär att dagens byggda inramning av torget ersätts med naturmark i söder.

Torget rumslighet kan dock delvis bevaras då naturmarken är något kuperad och skapar en ny fond. Två tydliga torgytor skapas, mer lika centrums ursprungliga uppbyggnad, vilket är positivt. De nya byggnaderna runt centrum bildar en ny årsring ihop med den upprustade torgytan.

Den nya höga volymen på torget ansluter väl till omgivande skivhusens huvudriktningar, skala och bredd. En lägre volym i två våningar placeras längs husets långsida i söder. Den lägre delen relaterar till centrumets övriga låga bebyggelse, medan högdelen förhåller sig till skivhusens skala.



3

Förslaget introducerar en ny genomgående färgpalett och materialitet i centrum för den lägre bebyggelsen som skiljer sig från den omkringliggande bebyggelsen. En grön korrugerad plåt görs till ett huvudtema i den låga centrumbebyggelsen. Bottenvåningarna föreslås få ett mörkare grönt klinker som också används för skyltning. Ursprungligen löpte en korrugerad ljus blå plåt som ett övre diskret band där byggnadernas innehåll annonserades.

Den nya höga volymen får en gulaktig färgskala och inordnar sig lika omgivande skivhus.

Förslagets svagheter

Delar av centrumets äldre grönklassade bebyggelse rivs. En ny skala med ett högt hus direkt på torgytan införs i centrum, i strid med den ursprungliga intentionen om lågskaliga intima miljöer vid centrum.

Den nya höga volymen i kombination med den lägre volymen i två våningar ger byggnaden ett oharmoniskt helhetsintryck. Vilket förstärks av att den långa längan byggs på med en våning till totalt fyra våningar, ett avsteg från planeringsidén med låg handelsbebyggelse kring torget.

Att utveckla vidare

Undersök vidare den nya volymens utformning med syfte att skapa en välgestaltad helhet. Ska den lägre volymen förskjutas något i relation till den högre volymen eller bör den lägre volymen endast ha en våning, lika byggnaden som föreslås att rivas i kv. Långskysten 8.

En hög arkitektonisk kvalitet är viktig i genomförandet av såväl byggnader som torg och utemiljö, då centrumet har en viktig roll i stadsdelen med stor betydelse för dess identitet.



4



5

Bilder från KMU 2017

1. Hagsätra centrum 1960-tal. Källa: privat foto, wordpress.com

2. Biografen Focus i Hagsätra centrum på 1960-talet. Källa: privat foto, wordpress.com

3. Markplanering för Hagsätra centrum 1961. Källa: Trafikkontoret, SSA

4. På de ursprungliga parkeringsytorna norr om centrum byggdes 1992 storskaliga bostadshus. Den lägre centrumbyggnaden i bild byggdes samtidigt om och fick ett postmodernt uttryck.

5. Hagsätra centrum 2016 med länkbyggnad från 1992.



Befintlig byggnad med fasad från 1990-tal. Foto 2022



Befintlig byggnad med fasad från 1990-tal. Foto 2022

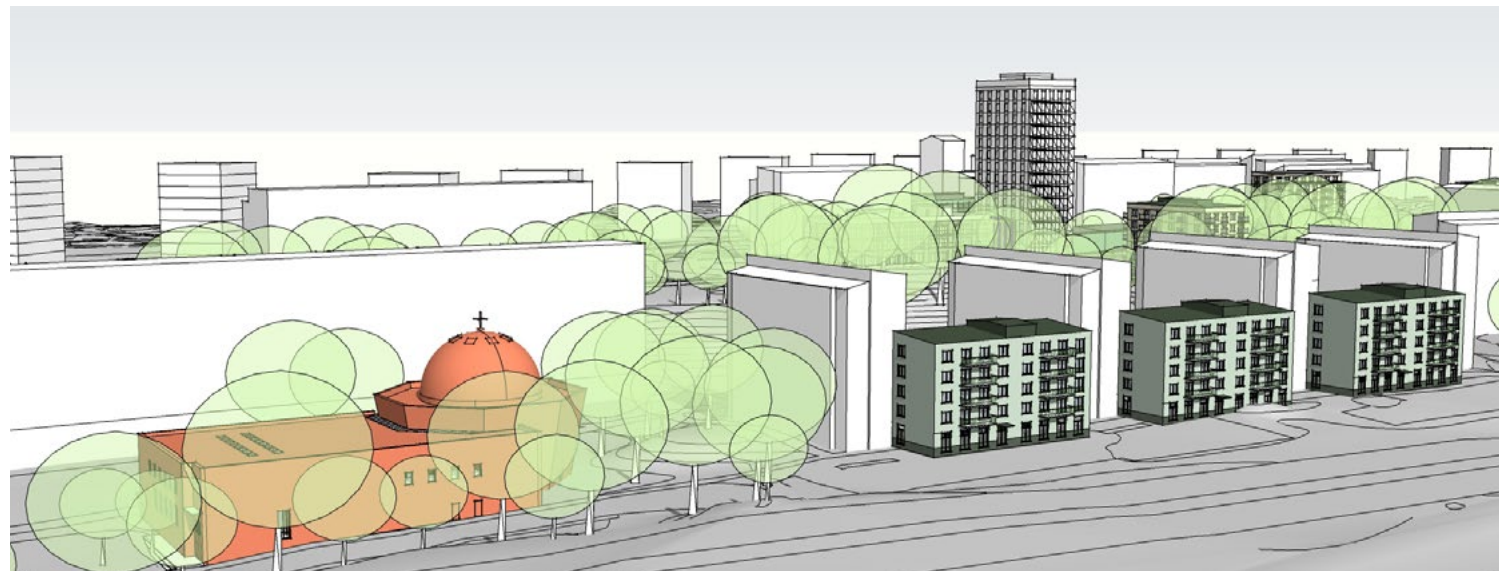


Perspektiv mot nya byggnaden på Hagsätra torg. I fonden rivs en byggnad och torget öppnas upp mot berget och gångstråket mot Hagdalen.
Illustration: Tengbom, Ikano

3.3 Konsekvenser för Hagsättras möte med Huddingevägen

Föreslagna ändringar

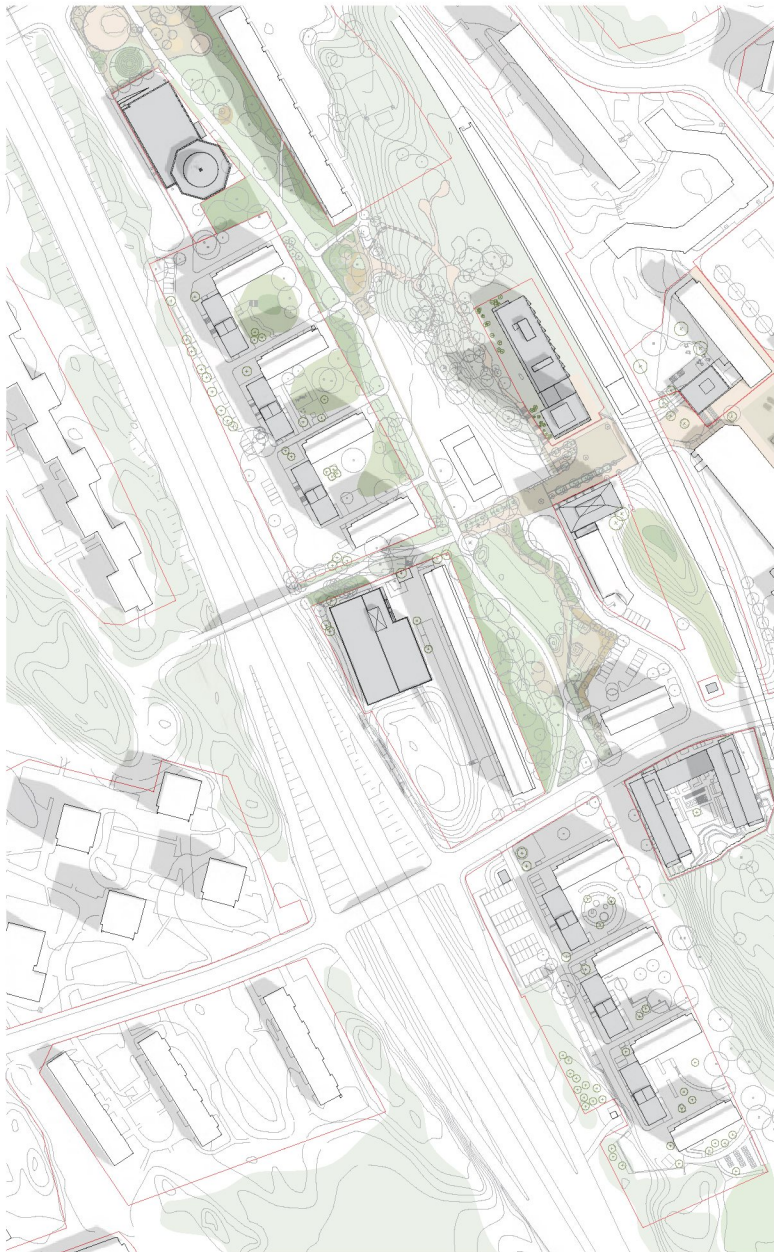
Längs Huddingevägen kompletteras skivhusen i kvarteren Ärtåtern 1 och Stubbneken 1 med nya bostadshus. Ett nytt garage uppförs centralt mellan byggandsgrupperna i kv Rågrian 1. Etiopiska ortodoxa kyrkan rivs och ersätts med en ny kyrka på dagens fotbollsplan vid Pålsbodagränd. Parkstråket Ärtåtern norr om skivhusen rustas upp och en ny aktivitetsplats anläggs på platsen för dagens kyrkobyggnad.



3D-modell mot Hagsätra från Huddingevägen. Fågelvy mot söder över Etiopiska kyrkan och kv Ärtåtern 1



3D-modell mot Hagsätra från Huddingevägen. Fågelvy mot norr över kv Stubbåtern 1



Illustrationsplan Ärtåterns entré mot Glanshammarsgatan. En ny aktivitetspark anläggs vid parkentrén. Gångstråket fortsätter förbi Etiopiska kyrkan mot centrum. Illustrationen kommer från programhandlingen som togs fram till samrådet 2020. Illustration: Nyréns arkitektkontor

Illustrationsplan, inzoomning delområde Hagsätras möte med Huddingevägen. Illustration: Belatchew Arkitekter / SBK

Kv Ärtåtern 1 och kv Stubbneken 1

Förslagets styrkor

Tillkommande hus håller en lägre höjd än skivhusen och placeras i rät vinkel mot dessa. Husen har en anpassad lägre volym med indragen placering från gaveln som gör det fortsatt möjligt att se gavelmotivet. Det är positivt med ett med större samlat grepp, konsekvent genomfört hela vägen, som bildar tydlig rytm längs vägen. Husen blir en ny tydlig årsring som i uttryck och utformning bygger vidare på skivhusens särdrag och fondverkan mot Huddingevägen.

Gårdarna omgestaltas med en fin övergång mellan privat gård och allmän park som ansluter till den övergripande utemiljökaraktären i stadsdelen. Förslaget har anpassats för att spara värdefulla träd i södra delen och nyplantering föreslås för att mildra effekten.

Förslagets svagheter

Det kulturhistoriskt värdefulla visuella motivet med bakomliggande berg – skivhusen – brynzonen och bevarad naturmark längs släntfot påverkas negativt när hus och angöringsytor flyttar ut i brynzonen. De nya volymerna skapar halvslutna



Illustration som visar de nya volymernas indragna läge och skala i relation till befintliga skivhus. Illustration Tengbom/Ikano.

gårdsrum mot bakomliggande berg. Det är en för stadsdelen ny kvarterstyp samtidigt som skivhusens skulpturala verkan mot Huddingevägen kraftigt påverkas. De nya husen kommer upplevas som en lång sammanhängande bebyggelsefront mot vägen.

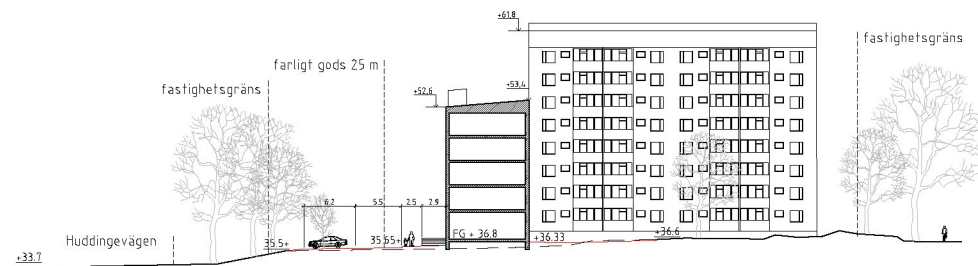
Påverkan på utemiljön är störst i kvarteret Stubbneken 1, där intrång sker i brynzonen och nya stödmurar och garagesocklar kommer bli synliga från Huddingevägen.

Att utveckla vidare

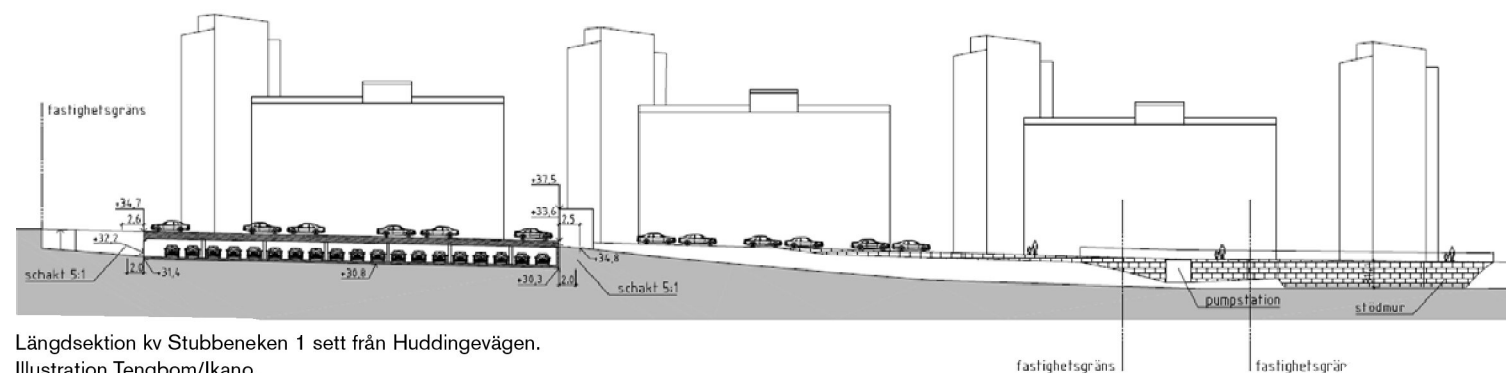
De nya husen blir stadsdelens nya front mot Huddingevägen och en hög arkitektonisk kvalitet är därför viktig i genomförandet av såväl byggnader som utemiljö. Fortsätt verka för en samgestaltad och tydlig helhet i husens yttre utformning för att undvika upplevelsen av separata tillägg. Reglera i detaljplanen en sammanhållen material- och kulörpalett med inspiration från befintlig bebyggelse. Säkerställ att värdefulla träd sparas och kompletteras med nya träd i brynzonen mot Huddingevägen vid genomförandet.



3D-vy från Huddingevägen österut mot kv Stubbneken 1. Nya p-huset kan anas till höger. Husen bildar en ny byggd front mot Huddingevägen som sluter vyn mot den öppna planstrukturen. Skivhusens gavlar syns sticka upp bakom byggnaderna men deras för stadsdelen karaktärsgivande fristående skulpturala verkan försvinner.



Tvärsektion kv Ärtåtern från Huddingevägen till vänster genom skivhuskvarteren till parkstråket Ärtåtern. Illustration Tengbom/Ikano.



Längdsektion kv Stubbneken 1 sett från Huddingevägen. Illustration Tengbom/Ikano.



Perspektiv från Huddingevägen västerut mot kv Stubbeneken 1. Illustration Tengbom/Ikano.

Kv Rågrian 1

Förslagets styrkor

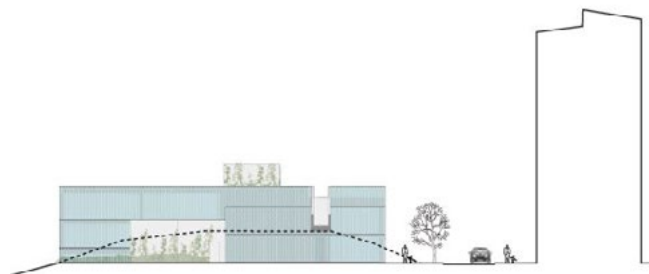
Ett nytt parkeringshus med inslag av publika lokaler in mot det centrala parkstråket mellan Hagsätra och Ormkärr uppförs framför befintligt skivhus vid Huddingevägen. Volymen och placeringen fungerar i relation till bakomliggande skivhus. Skalan är betydligt lägre vilket ger skivhuset en fortsatt framträdande position. Den nya byggnaden är placerad i dess ena ände och samverkar i höjd med en intilliggande bergknalle mot vägen.

Förslagets svagheter

Parkeringshuset kommer bli visuellt framträdande mot Huddingevägen. Parkeringshus upplevs till följd av funktionen ofta slutna och monotona i stadsbilden.

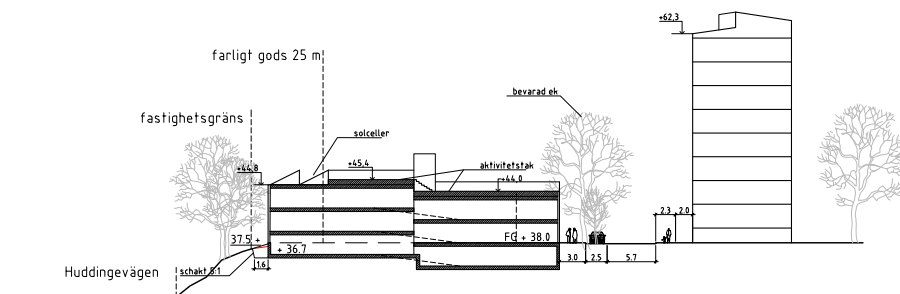
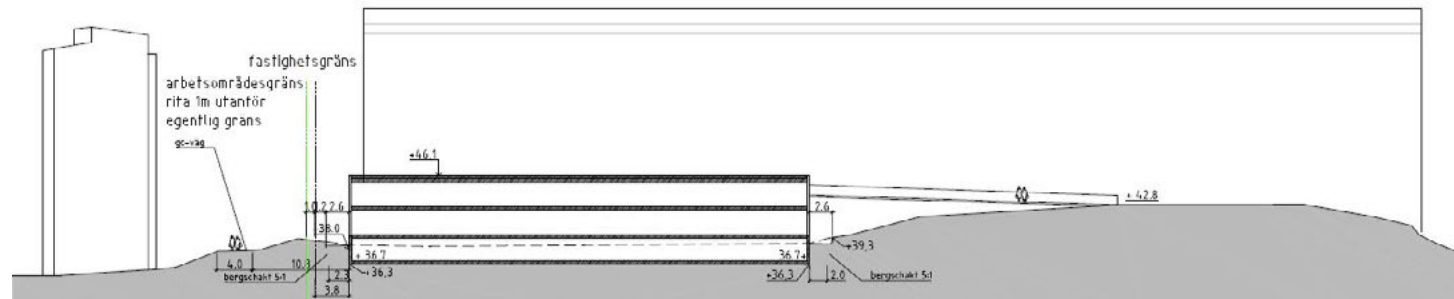
Att utveckla vidare

Huset är en del av den nya bebyggelsefronten som uppförs mot Huddingevägen och en fortsatt samordning i utformningen är betydelsefull för att skapa en sammanhållen och tydlig ny årsring. En hög arkitektonisk kvalitet är viktig i detta exponerade läge för att undvika upplevelsen av baksida.



Fasadutformning mot Huddingevägen. Långsidan mot Huddingevägen åt väster (ovan) och gavel mot söder (nedan).

Illustration: Tengbom/Ikano.



Längdsektion (ovan) och tvärsektion (till vänster) genom garaget. Den låga volymen, delvis nedsprängd under dagens marknivå, underommar sig låter skivhusen som fortsatt tydligt tecknar sig bakom.

Illustration: Tengbom/Ikano.



Perspektiv från gångstråket mellan Hagsätra centrum och Ormkärr mot kv Rågrian 1. Illustration Tengbom/Ikano.

Etiopiska kyrkan och parkentré till Ärtåtern

Förslagets styrkor

Dagens enkla kyrkobyggnad ersätts med en ny av högre arkitektonisk kvalitet och eget uttryck som tydligt speglar dess användning. Byggnaden livar med skivhusens lägen längs Pålsbodagränd i en förlängning av kvartersstrukturen och lämnar parkstråket Ärtåtern innanför fortsatt fritt. Placeringen medger även en distans med bevarande av naturmark och viktiga karaktärsträd mot parken och angränsande skivhus vilket är positivt. Den nya placeringen öppnar upp parkrummet i Ärtåtern och vidgar vyn in mot Hagsätra sett från entrén till Hagsätra vid Glanshammarsgatan.

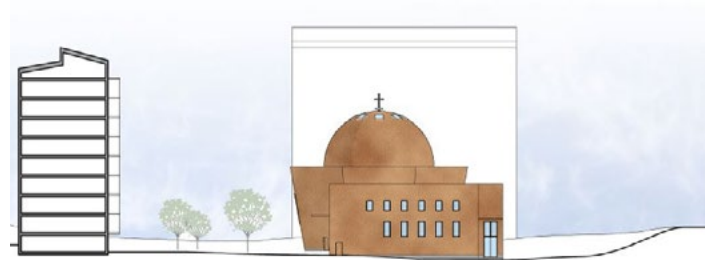
Byggandens lägre volym i motsvarande tre till fyra våningar med en högre kupol på del av huset låter kringliggande skivhus vara fortsatt dominant i siluetten, samtidigt som skalan i parkrummet respekteras. Huset ligger på en lägre nivå än Huddingevägen och befintlig vegetationsridå på vägbanken bevaras, vilket ger byggnaden en mindre framträdande position sett från vägen. Sommartid skymts den troligtvis av vegetation medan kupolen vintertid kan utgöra ett nytt blickfång vid en av stadsdelens entréer söderifrån.

Förslagets svagheter

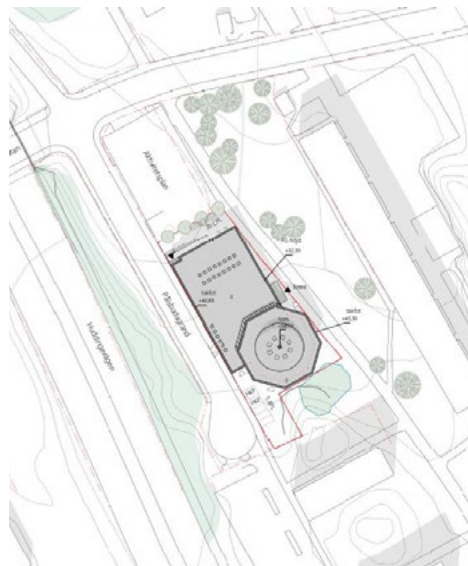
Utformningen av det samlande kyrkorummet medför stora slutna väggpartier mot parken vilket riskerar skapa otrygga baksidor mot det viktiga gångstråket. Föreslagen entré mot parken är positiv för att minska upplevelsen av baksida.

Att utveckla vidare

Fortsatt samordning i utformningen av fasader och den yttre miljön är viktig mot parken för att möta det offentliga stråket på ett integrerat och öppet sätt.



Fasadutformning åt norr, sett från Glanshammarsgatan (ovan) respektive åt öster och parkstråket Ärtåtern. Illustration: Belatchew arkitekter / Etiopiska kyrkan.



Situationsplan Etiopiska kyrkan. Placering av kyrkan i liv med skivhusen mot gatan inordnar sig i strukturen och lämnar det inre parkstråket fritt. Illustration: Belatchew arkitekter / Etiopiska kyrkan.



Perspektiv mot norr från det inre parkstråket. Illustration: Belatchew arkitekter / Etiopiska kyrkan.

3.4 Konsekvenser Olshammarsgatan och Hagdalen

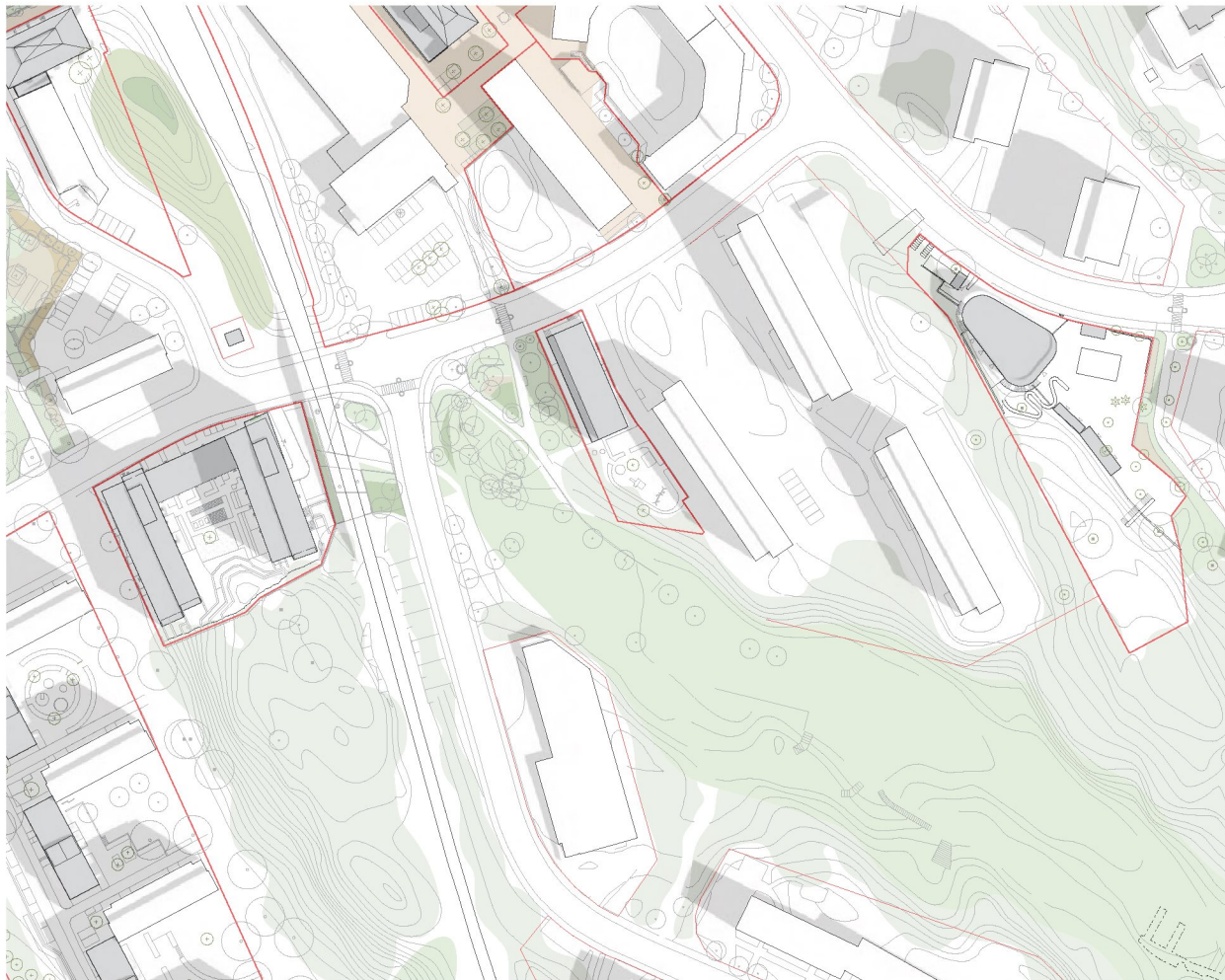
Föreslagna ändringar

Längs Olshammarsgatan föreslås ett nytt stadskvarter söder om tunnelbanan och ett kompletterande skivhus på dagens parkering norr om Hagdalen. Parkentrén mot Hagdalen rustas upp och det tvärgående stråket mot Ärtå Kern förstärks. Vid Hagdalens norra entré mot Vintrosagatan placeras en ny förskola med tillhörande utemiljö på dagens parkmark.

3D-modell, fågelvy österut från Hagsätra C mot Olshammarsgatan och Hagdalen.

1. Ny förskola vid Vintrosagatan vid Hagdalens entré
2. Kv Fjäderlåset 1
3. Kvarter vid Olshammarsgatan





Illustrationsplan, inzoomning delområde
Olshammarsgatan och Hagdalen
Illustration: Belatchew Arkitekter / SBK



Ny parkentré till Hagdalen från Olshammarsgatan.
Illustrationen kommer från programhandlingen som
togs fram till samrådet 2020.
Illustration: Nyréns arkitektkontor

Kvarter vid Olshammarsgatan

Förslagets styrkor

I direkt anslutning till tunnelbanestråket föreslås ett nytt stadskvarter med en innergård mot det bakomliggande berget. Kvarterets volymer har en placering som i huvudsak följer de överordnade riktningarna i stadsdelen, vilket är positivt. Mot norr får kvarteret en högre byggnadshöjd som ansluter till skivhusens höjdskala. Mot Olshammarsgatan och gångstråket i söder är den mittersta volymen lägre. Placeringen lämnar det centrala parkstråket fortsatt fritt.

På södra sidan av kvarteret har husen en tillbakadragen placering i relation till gångvägen, vilket bibehåller sikten genom stråket och låter bergets släntfot och brynzon fortsatt teckna sig.

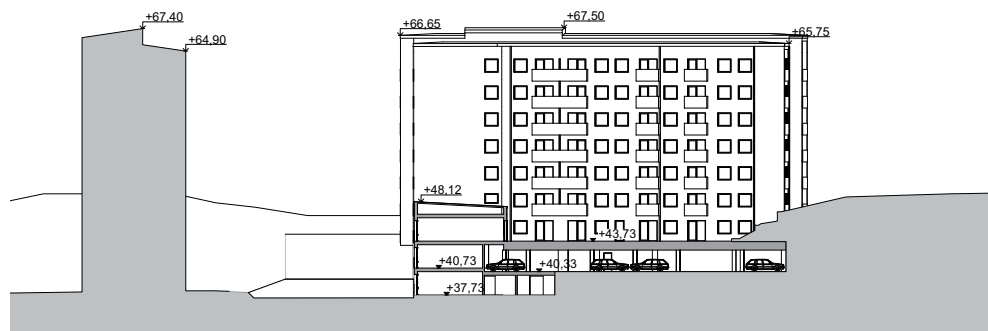
Byggnaderna har en sammanhållen material och kulörpalett med inspiration från befintlig bebyggelse.

Förslagets svagheter

Förslaget innebär att en för stadsdelen ny typologi införs i form av ett stadskvarter. En högre byggnadsdel i åtta våningar skapar ett nytt markant blickfång längs Olshammargatan som särskiljer sig från stadsdelens struktur i övrigt, där volymer alltid förekommer i grupp och med sammanhållen takhöjd. Volymer har en sammanbindande volym mot gatan i tre våningar med ett avvikande fasadmaterial och uttryck.

De två högre byggnadsvolymer är försedda med olika typer av balkonger, både utanpåliggande och indragna. Denna variation har låg förankring i Hagsätas äldre struktur.

Förslaget medför stor påverkan på befintlig naturmark och kommer innebära omfattande och storskaliga bergssprängningar. Ett känsligt naturparti med en olämplig topografi tas i anspråk. I Kulturmiljöutredningen för Hagsätra Rågsved (2017) anges endast en mindre remsa närmast gatan som tålig i känslighet-tålighetsanalysen. Övrigt naturparti bedöms som känsligt för ändringar.



Tvärsektion över Olshammarsgatan mot berget.
Illustration: Ettelva arkitekter, Svefastigheter

Även den planerade förändringen i intilliggande kv. Stubbneken 1 kommer att påverka kulturmiljön och naturupplevelsen i denna del av Hagsätra. Framförallt vid norra delen av Stubbneken 1 medför detta en kumulativ effekt: här tas upplevelsen av naturen till största delen bort, vilket påverkar de kulturhistoriska värden negativt.

Förslaget får som konsekvens att naturpartiet inte längre upplevs från gaturummet.

Att utveckla vidare

Övergången mot naturmarken behöver utföras med omsorg och höga socklar och stödmurar i möjligaste mån undvikas.

Planerad förtätning i kv. Stubbneken 1 kommer att påverka kulturmiljön mycket negativt i denna del av Hagsätra. Överväg därför om en annan byggnadstypologi är lämplig i detta kvarter nära centrum, som möjligtvis kan relatera till det nya höghuset norr om Kvarntorpsgränd.



Illustration, vy längs parkstråket mot centrum.
Illustration: Ettelva arkitekter, Svefastigheter



Illustration, vy västerut mot Huddingevägen i höjd med nytt bostadshus i kv Fjäderlåset 1. Det nya kvarteret bakom tunnelbanespåren blir ett nytt blickfång utmed Olshammarsgatan.
Illustration: Ettelva arkitekter, Svefastigheter



Illustration: Ettelva arkitekter, Svefastigheter

Kv Fjäderlåset 1

Förslagets styrkor

Husets placering och volym ansluter väl till de omgivande skivhusens huvudriktningar. Huset placeras på hårdgjord mark som idag används som parkering och tar därför inte värdefull parkmark i anspråk, samtidigt som gaturummet stärks. Husets volym och förslagna utformning har ett samtida uttryck med inspiration tagen från den äldre bebyggelsen.

Förslagets svagheter

Hagdalen är en karaktäristisk dalstråkspark med gröna väggar och utgör stadsdelens viktigaste parkrum. Huset placeras nära det sammanbindande gångstråket från centrum in i Hagdalen. Parkens öppna rymd och blicken in i parken påverkas negativt av husets höga höjd.

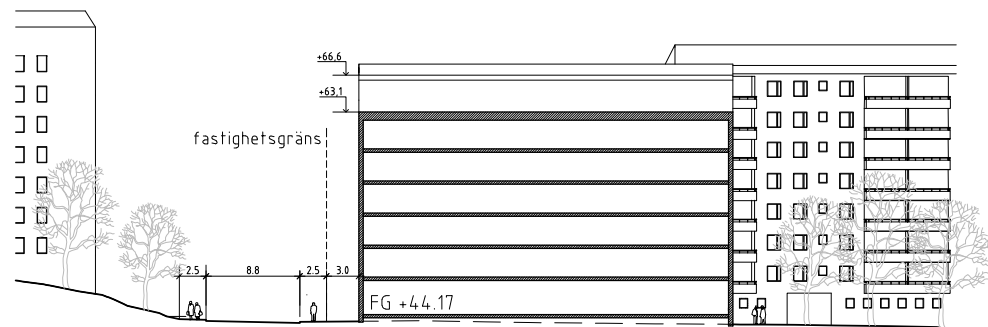
Att utveckla vidare

Huset skapar tillsammans med kvarteret söder om tunnelbanespåren ett nytt entrérum med byggda väggar till Hagdalen. Det ger parkrummet nya förutsättningar med en mer stadsmässig karaktär mot Olshammarsgatan. Med enkla åtgärder i utemiljön markeras parkentrén mot Olshammarsgatan och stråket mot Ärtåtern stärks. Utemiljön runt gatan bör även studeras i ett större sammanhang för att tydligare stärka orienterbarheten och övergången längs det tvärgående gångstråket till centrum.

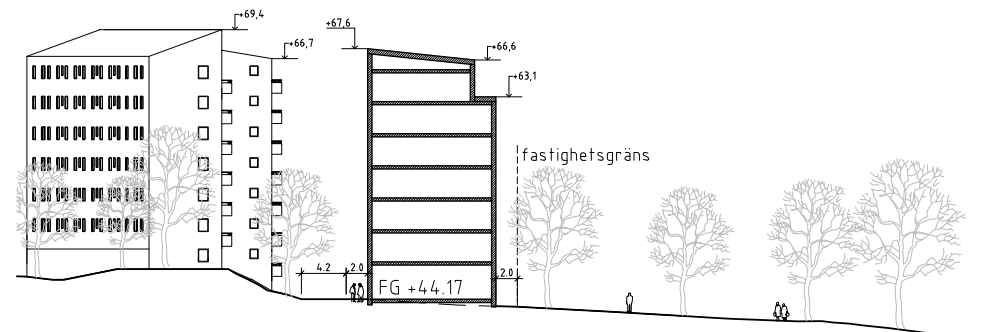
Huset har ett exponerat läge vid en viktig parkentré. Fasadernas relativt enkla utformning behöver följas upp i bygglovskedet för att bibehålla en hög arkitektonisk nivå i detaljering och uttryck.



Fasadutformning mot Olshammarsgatan (gavel) och Hagdalen (längsida). Illustration: Tengbom/Ikano.



Sektion från skivhuset vid centrum över Olshammarsgatan mot Hagdalen. Det nya husets volym och riktning ansluter till befintliga skivhus. Illustration: Tengbom/Ikano.



Sektion genom det nya huset från öst till väst visar en topografiskt välanpassad anslutning mot Hagdalen. Illustration: Tengbom/Ikano.



Perspektiv från Olshammsgatan västerut mot kv Fjäderlåset 1. Husets utformning hämtar inspiration från skivhusen och skapar en ny byggd vägg mot sadsdelsparken Hagdalen. Illustration Tengbom/Ikano.

Förskola Vintrosagatan

Förslagets styrkor

Förskolan i tre våningar bildar ett nytt blickfång längs Vintrosagatan sett från centrum. Byggnadens rundade fasader och lägre skala gör att den tydligt underordnas och särskiljer sig från den för stadsdelen karaktärsgivande raden med punkthus längs gatan.

Förslagets svagheter

Placeringen av ny förskola på tomten är olämplig. Byggnaden blockerar entrén till det viktiga grönstråket och försämrar orienterbarheten mot centrum och tar parkmark i anspråk. Den rumsliga kompositionen med anlagd park och uppvuxna parkträd i omedelbar närhet till höga punkt- och skivhus försvinner.

Placering av den nya förskolebyggnaden, dess volym och utbredning, har stor betydelse för att minska påverkan på parken. Föreslagen volym är anpassad utifrån denna aspekt.

Att utveckla vidare

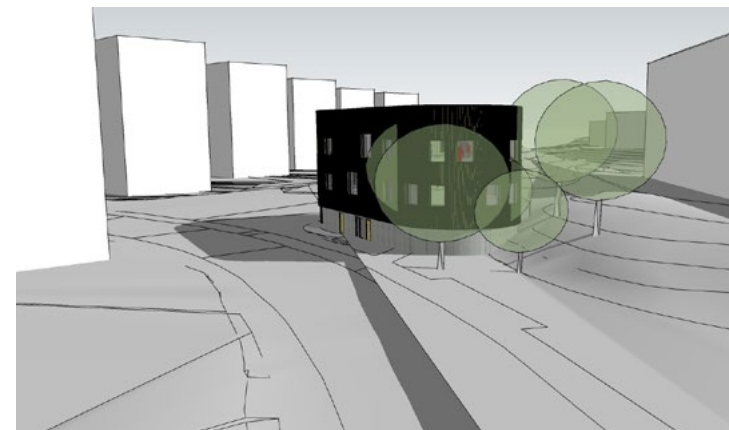
Anpassning av förskoletomtens utformning bör ske med respekt för parkens karaktär. Bevara en rak siktlinje in mot Hagdalen från centrum tvärs över gårdsytan. Det är viktigt att spara så stor del av naturmarken på tomten som möjligt, del av Hagdalens gröna inramning. Skydd av träden bör regleras i plan.



Illustrationsplan över förskolans läge och gårdsutbredning vid Hagdalens norra entré. Illustrationen kommer från programhandlingen som togs fram till samrådet 2020. Illustration: Nyréns Arkitektkontor.



Befintlig situation med gångväg och parkentré mot Hagdalen från Vintrosagatan. Ett punkthus utgör blickfång där gatan svänger. Träden utgör en grön inramning till huset i anslutning mot parken. Illustration: Google maps



3D-vy söderut längs Vintrosagatan från centrum. Förskolan blir ett nytt blickfång i slutet av gatan men underordnar sig i skala och utformning den karaktärsstarka punkthusraden.



Illustration av den nya förskolan vid Vintrosagatan sett från centrum. Illustration: Niras arkitekter, SISAB.