

A photograph of three children in a lush green forest. They are building a structure made of sticks and branches, resembling a small house or fort. The child on the left is wearing a light blue shirt and pink pants. The child in the middle is wearing a black cap and an orange shirt. The child on the right is wearing a white shirt with black polka dots and blue shorts. The forest is dense with green foliage and tall trees.

## Inventering och kartläggning: Barnperspektiv och barnens perspektiv



# INNEHÅLL OCH LÄSANVISNING

## INNEHÅLLSFÖRTECKNING

### INLEDNING

- 2 Innehållsförteckning och Läsanvisning
- 4 Syfte med rapporten, riktlinjer, friyta
- 5 Styrdokument, Stockholms stads översiktsplan

### BAKGRUND

- 6 Områdets läge och detaljplanens syfte, Barnperspektivet i planförslag

### INVENTERING

- 8 Målpunkter: Service, natur, lek, rekreation
- 9 Kopplingar, kollektivtrafik, barriärer
- 10 Skola och förskola

### DIALOG

- 12 Kartläggning målgrupper
- 13 Metod
- 15 Mariehällsskolan
- 21 Förskolan Klintbacken

### SAMMANFATTNING INVENTERING & DIALOG

- 25 Sammanfattning dialog
- 27 Slutsatser dialog och inventering
- 28 Referenser

### BILAGA 1

- 29 Frågeställningar från dialogmaterialet

## LÄSANVISNING

Denna rapport, "Inventering och Kartläggning: Barnperspektiv och barnets perspektiv", har sammanställts av Tengbom landskap i Stockholm på uppdrag av Peab bostad, Sisab, Mariehällstugan Fastighets AB och Lägerplatsen fastigheter AB i samarbete med Stockholm stad. Rapporten gäller planområde för kvarteren Mariehäll 1:10, 1:64, 1:65, Enigheten 25 och 26 och Hingsten 1 och 2. Arbetet med detaljplanen pågår sedan hösten 2020. Samråd planeras att genomföras under 2022.

Dokumentet **inleds** med en beskrivning om rapportens syfte och ett urval av kommunens styrdokument som berör barnperspektivet.

I en kort bakgrund och inventering ges en orientering om pågående planarbete, målen enligt start-PM från 2020 samt en kartläggning av platsens befintliga förhållanden utifrån barns vardagsliv.

Därpå följer en **sammanställning av en dialog** med en barngrupp i förskoleåldern samt barn i mellanstadieåldern som har gett sin syn på detaljplaneområdet och de närmaste omgivningarna.

Slutligen presenteras en sammanfattning av inventering och dialog som blir en del av underlag för fortsatt planarbete och genomförande av planen.

## METOD

Metoden har varit att genom platsbesök, och i väl förberedda dialogtillfällen med barn från förskola samt grundskola, samla in information om hur barn upplever sitt område. Förskolor och skola i området har kontaktats och erbjudits att medverka i dialog.

Planhandlingar och annat underlag tillhandahållna av Stockholm stad har lästs in med fokus på frågor som bedöms vara relevanta för att förstå hur barn använder området.

- *Start PM för planläggning för fastigheterna Enigheten 25 och 26, Mariehäll 1:64, 1:65 mfl, i stadsdelen Mariehäll, 2020-09-29*
- *DP webb map*
- *Sociotopkarta*
- *Översiktsplan för Stockholms stad, 2018*
- *PARKPLAN FÖR BROMMA-Mariehäll, Ulvsunda Industriområde, Ulvsunda, Traneberg, 2007*
- *Cykelplan och cykelkartor Stockholms stad, 2015*
- *Grönare Stockholm-Riktlinjer för planering, genomförande och förvaltning av stadens parker och naturområden, 2017*



# INLEDNING

### SYFTE OCH MÅL

Syftet med rapporten är att utgöra underlag för att bedöma behov och formulera mål för en ny detaljplan för nybyggnation av flerfamiljshus, förskola och högstadieskola med tillhörande idrottshall i Mariehäll i Stockholm.

Genom inventering och dialog med barn i olika åldrar samt pedagoger ökar kunskapen om barn och unga i området samt områdets funktioner utifrån barnperspektiv och barnets perspektiv.



Vit markering visar planområdet.

### BARNPERSPEKTIV OCH BARNETS PERSPEKTIV

Inom ramen för denna rapport beskrivs både barnperspektivet, det vill säga vuxnas syn på frågor som rör barn, samt ett barns perspektiv (barns egna synpunkter och förslag). Barnets perspektiv kan efterfrågas i dialog med barnet eller genom att barnet själv får uttrycka sina åsikter genom olika medier. Genom att fånga både barnperspektivet och barnets perspektiv får vi en djupare förståelse för hur barn använder sin utemiljö.

### FN:S KONVENTION OM BARNETS RÄTTIGHETER

FN:s barnkonvention antogs 1989 och ratificerades av Sverige 1990. Alla länder som har antagit barnkonventionen rekommenderas av FN:s kommitté för barnets rättigheter att göra barnkonsekvensanalyser inför samtliga beslut som rör barn. Detta arbete ska göras som en del i arbetet med att ta fram underlag för beslut, inte vid sidan av ordinarie arbete.

FN:s konvention om barnets rättigheter blev svensk lag 1 januari 2020. Med en inkorporering av barnkonventionen som lag har man som förhoppning att tydligare synliggöra barnets rättigheter för att bl.a ytterligare stärka barnperspektivet i planeringen.

### VAD BARN BEHÖVER OCH REKOMMENDATIONER OM FRIYTA PER BARN

Forskning visar att barn för att utvecklas fysiskt, kognitivt och socialt behöver leka. Leken behöver plats utomhus. Det behövs både yta och lämplig utformning som passar barnets olika åldrar och utvecklingsfaser.

### BARNKONVENTIONENS PRINCIPER

Barnkonventionen bygger på fyra grundläggande principer:

- *Artikel 2: Alla barn har samma rättigheter och lika värde. Ingen får diskrimineras.*
- *Artikel 3: Barnets bästa ska beaktas vid alla beslut som rör barn. Vad som är barnets bästa måste avgöras i varje enskilt fall och hänsyn ska tas till barnets egna åsikt och erfarenhet.*
- *Artikel 6: Alla barn har rätt till liv, överlevnad och utveckling. Här handlar det inte enbart om fysisk hälsa utan även om den psykiska, moraliska, andliga och sociala utvecklingen.*
- *Artikel 12: Alla barn har rätt att uttrycka sin mening och få den respekterad. Hänsyn ska tas till barnets åsikter i frågor som berör honom eller henne, hänsyn ska tas till barnets ålder och mognad.*



Barn ska kunna röra sig fritt och skyddade från fysiska faror, exempelvis trafik. Barn ska ha möjlighet att uppleva, samspela med och leka i en utemiljö där de har möjlighet att möta natur.

En liten yta i förhållande till många barn slits hårt, vilket innebär att naturliga material så småningom kan komma att ersättas med konstmaterial som till exempel konstgräs vilket inte är lika stimulerande för barns utveckling.

Studier på barn i förskolemiljöer med gårdar som har tillgång till naturmark jämfört med gårdar utan naturmark visar bättre motoriska förmågor och högre koncentrationsförmågor hos de barn som har tillgång till natur.

Det finns dock ingen allmänt bindande regel gällande friytans storlek på skolor och förskolor. En del kommuner tar fram egna riktlinjer och andra väljer att följa Boverkets rekommendationer för friytor. Stockholms stad har inte tagit fram några egna riktlinjer för friytans storlek.

Utdrag från Boverket lyder:

*”Vid bedömningen av om friytan är tillräckligt stor bör hänsyn tas till både storleken på friytan per barn och till den totala storleken på friytan. Ett rimligt mått på friyta kan vara 40 m<sup>2</sup> per barn i förskolan och 30 m<sup>2</sup> per barn i grundskolan.*

*Forskning visar att den totala storleken på friytan helst bör överstiga 3000 m<sup>2</sup>. På en gård som är mindre, oav-*

*sett antal barn, kan en barngrupp få svårt att utveckla lek och socialt samspel på ett sätt som tillgodoser deras behov”*

## AVSTÅND TILL GRÖNOMRÅDEN, LEK OCH REKREATION

I Stockholms parkriktlinjer som togs fram 2006 och som är vägledande för att möta stockholmarnas behov av rekreation beskrivs måtten för att nå god park- och naturtillgång från hemmet enligt nedan:

**Inom 200 meter:** grön oas, lek (naturlek eller lekplats), område med god ljudkvalitet, sitta i solen, promenader.

**Inom 500 meter:** blomprakt, bollspel/bollek, parklek, picknick, pulkaåkning.

**Inom 1 000 meter, eller enkelt näbart med kollektivtrafik:** bad (utomhusbad), djurhållning, odling, löpträning, skogskänsla, utsikt, vattenkontakt, vild natur, skridskoåkning.

## ÖVERSIKTSPLANEN FÖR STOCKHOLMS STAD

Mariehäll har de senaste 20 åren genomgått en omvandling från industri till bostadsbebyggelse. Översiktsplanen lyfter behov av förbättring och utveckling i Mariehäll. Stadsdelen har behov av skola, förstärkta kopplingar från Annedal över Bällstaån till Sundbyberg och mellan Mariehäll och Ulvsunda industriområde. Det finns också behov av nya mötesplatser såsom närservice, kultur och idrott.

I Öp beskrivs att stadens ambition är att utveckla en delaktighet för stockholmarna i stadsutvecklingsprocesserna. Ett sätt att göra detta är genom utvecklade former för dialog med barn och unga liksom för andra grupper som är underrepresenterade i stadsutvecklingsprocesser.

Vidare beskrivs att staden har ett särskilt ansvar för att planera för bostäder för barn och unga.

I Öp lyfts att Stockholms befolkningstillväxt innebär en ökning av både antalet och andelen barn i staden. Stadsplaneringen behöver ta hänsyn till detta och prioritera barns behov tidigt i planeringen vid avvägning mellan olika intressen. Detta innebär bland annat att mark för skolor reserveras och att möjligheten till kvalitativa utemiljöer för skolor och förskolor beaktas. Stadsplaneringen ska vägledas av barns möjlighet att utforska staden till fots och på cykel, samt att på ett säkert sätt röra sig mellan skola, vänner och aktiviteter.

Barns naturliga sätt att förhålla sig till omvärlden är genom lek. Det är viktigt att skapa variation genom lekplatser för olika åldrar. Stadsplanering ska därför verka för stimulerande och kvalitativa utemiljöer i hela staden. Stockholms rumsliga och socioekonomiska segregation skapar behov av strategiskt placerade målpunkter för barn och unga som kan fungera som integrationsfrämjande mötesplatser i olika delar av staden. Lokaler som är icke kommersiella och som kan fungera som mötesplatser efterfrågas särskilt.

Skolor bör placeras så att de främjar möten mellan människor från olika områden och stadsdelar.



### DETALJPLAN KV.ENIGHETEN OCH HINGSTARNÄ

Syftet med detaljplanen för kvarteren Mariehäll 1:10, 1:64, 1:65, Enigheten 25 och 26 och Hingsten 1 och 2 är att möjliggöra byggnation av en högstadieskola för ca 550 elever med tillhörande skolgård och idrottssal, förskola och ca 350 bostäder med lokaler i entréplan på båda sidor om Bällstavägen. Förslaget gör det möjligt att utveckla Bällstavägens gaturum till ett stråk med mötesplatser och aktiva entréväningar. Detta bidrar till att stärka kopplingar längs och tvärs gatan som på sikt kan utvecklas till ett urbant stråk. Förslaget är även tänkt att stärka kopplingar till omgivande stadsdelar. Förslaget ska innehålla yta för park och natur som är tillgänglig för allmänheten. Delar av naturmarken i den norra delen av planområdet kan bevaras och utvecklas för att tillskapa rekreationsytor som gagnar Mariehälls invånare.

Planområdet angränsar till Annedal i väster och ligger ca 1 km från Sundbyberg i öster. Norr om Bällstavägen är marken delvis bebyggd med verksamheter medan bebyggelsen söder om Bällstavägen består av befintliga villor. Området karakteriseras av stora topografiska skillnader. Naturmarken som finns i området är kuperad med uppvuxen vegetation. Stora ekar och berg i dagen förekommer.

### BARNPERSPEKTIVET I PLANFÖRSLAGET

I startpromemorian för detaljplanen beskrivs att det planeras för bostäder, förskola, förskolegård, högstadieskola, skolgård och idrottshall. Förslaget ska också innehålla yta för park och natur som är



Ortofoto, orienteringskarta Mariehäll. Detaljplaneområdet är markerat med vit punktstreckad linje.

tillgänglig för allmänheten och uppmuntrar till att bevara delar av naturmarken i planområdets norra del.

Förslaget gör det möjligt att utveckla Bällstavägens gaturum till ett stråk med mötesplatser och aktiva entréväningar vilket förväntas bidra till en tryggare och livligare vistelse kring vägen.



# INVENTERING



# INVENTERING

## SERVICE

Idag finns ett behov av närservice, kultur, fritidsgård, medborgarkontor och idrott i Mariehäll. Närmaste plats för samlad offentlig service som exempelvis bibliotek, simhall, konsthall, vårdcentral och BVC är i Sundbyberg ca 1 km österut från planområdet. Det finns 2 närlivsbutiker i området ICA Nära och Närlivs Annedal samt en mindre butik som säljer livsmedelsprodukter. ICA nära vid Mariehällstorget ligger närmast planområdet (avstånd ca 100 m). Det finns även tandvård, restauranger, ett fik och mindre kommersiella verksamheter.

Butiker och större kommersiella verksamheter finns i Bromma Blocks söder om planområdet och även söder om Adolfsbergsvägen.

## TILLGÅNG TILL NATUR OCH GRÖNSKA

Tillgång till naturmark/skog är begränsad i området. I Trollolaskogen och Ludvigbergsskogen finns promenadstigar och möjlighet till naturlek och naturupplevelse. Trollolaskogen används även av hundägare som rastar sina hundar.

Trollolaskogens stora träd har ett upplevelsevärde även på avstånd och grönskan upplevs tydligt i siktlinjen längs med Bällstavägen i riktning mot Sundbyberg.

Mariehällstorget verkar fungera som en social mötesplats för barn och unga men saknar grönska och skugga.

Väster om Mariehäll finns ett större naturområde Solvallaskogen som erbjuder längre promenadslingar. Ulvsundavägen som är en stor trafikled utgör en barriär som skiljer planområdet från Solvallaskogen.



Karta visar tillgång till service, natur, lek och rekreation i Mariehäll och Annedal.

## LEK OCH REKREATION

Enligt information från dialogen och Bromma stadsdelsförvaltning är de parker och rekreationsytor som finns i området högt belastade i dagsläget.

Det finns flera anlagda lekplatser i varierande storlekar i området idag. De flesta riktar sig till yngre barn och används flitigt av förskolorna i området. Annedalsparken, Bubbelparken, Lönnebergaparken och Kratsbodaparken är populära även bland de lite äldre barnen.

Mariehällsskolans skolgård används också av barnfamiljer på helger och efter skoltid.

Vintertid sker pulkaåkning i Annedalsparken, Lönnebergaparken och i skogsdungen närmast Ulvsundavägen söder om Bällstavägen som i parkplanen benämns som Rättis. Bollplaner finns i Annedalsparken och intill Adolfsbergsvägen. Åstråket längs med Bällstaån används som ett rekreationstråk för promenad och jogging.



# INVENTERING

## CYKEL OCH GÅNGBANOR

Ulvundavägen och Bällstavägen är markerade som pendelstråk för cykel i cykelplanen (2015) för Stockholm stad. Tappvägen och Karlsbodavägen är markerade som huvudcykelstråk i Mariehäll.

Utifrån platsbesök och information som framkommit från dialog med skola och förskola verkar barnen uppleva det tryggt att röra sig till fots och cykla i stadsdelen Mariehäll. Enligt barnen kan det upplevas otryggt att vistas på Linabergsstigen ensam kvällstid eftersom det tidigare bott personer i Trollolaskogen.

## BARRIÄRER

Bällstavägen och Ulvundavägen upplevs som barriärer. I dialogen lyfte både barn och pedagoger att det trots flera övergångsställen med rödljus fortfarande upplevs som otryggt att korsa Bällstavägen. Ljudnivån från trafiken är hög vilket ibland gör det svårt att föra samtal i normal samtalston och bilarna kör för fort. Bromma Blocks är ett utflyktsmål för barn och unga. De äldre barnen cyklar själva till Bromma Blocks tillsammans med vänner och korsar då Ulvundavägen.

Bromma stadsdelsförvaltning lyfter att Tappvägen idag är en väg med mycket trafik som kan vara problematisk att passera för barn.

## BEHOV UTIFRÅN KÖN, FUNKTIONSvariation

Bällstavägen stiger åt öster med start från korsningen Tappvägen/Bällstavägen och åt väster med start från korsningen Karlsbodavägen/Bällstavägen. För personer (barn och vuxna) som sitter i rullstol eller går med barnvagn kan det upplevas tungt att röra sig uppför Bällstavägen mot detaljplaneområdet.



Karta visar kopplingar, kollektivtrafik, barriärer och svårtillgänglig terräng.

Ludvigbergsskogen, Trollolaskogen och Lunchparken är naturområden som enligt parkplanen benämns som områden med svårtillgänglig terräng, vilket innebär att tillgängligheten för barn med funktionsvariation är begränsad i dessa områden. Tillgänglighetsfrågan är ofta en utmaning vad gäller naturmark.

Utifrån jämställdhetsperspektiv finns det studier som visar att barn ges mer förutsättningslösa möjligheter för leken när naturmaterial är inblandade, (dock påverkar pedagogers styrning/barngruppernas sammansättning) och detta kan bidra till mer

jämställd lek än i anlagda lekmiljöer.

## KOLLEKTIVTRAFIK

Kommunikationerna är goda för boende inom planområdet och boende nära Bällstavägen, med flera busshållplatser på Bällstavägen i nära anslutning till planområdet. För boende i Annedal är tillgången mer begränsad då bussar enbart trafikerar Bällstavägens hållplatser. Bussarna går i riktning mot Spånga, Sundbyberg och Alvik. Närmaste pendeltåg och tunnelbana ligger i Sundbybergs centrum ca 1 km österut. Tvärbansans linje Alvik-Solna stannar vid Bällstabro ca 500 m från planområdet.



## SKOLOR OCH FÖRSKOLOR

Idag finns det flera förskolor i stadsdelen Mariehäll.

De förskolor som ligger närmast planområdet är Norlandia Förskolor Sagoträdet som ligger nordväst om planområdet, förskolan Klintbacken som ligger sydöst om planområdet och Förskola Hagelstavägen 22 som ligger sydväst om planområdet. Utifrån information som kommit fram i dialog med pedagoger från förskolan Klintbacken är det många förskolor som samsas om och använder de lekplatser och ytor för lek och rekreation som finns i Mariehäll idag.

Det finns 2 grundskolor (F-åk 6) i området Adolfsbergsskolan som ligger söder om planområdet och Marihällsskolan som ligger norr om planområdet. Högstadieskola saknas.

Barn från Marihällsskola och Förskolan Klintbacken har deltagit i dialogen inom ramen för denna rapport, se Dialog sid 12.



Karta visar skolor och förskolor som finns i området.

# DIALOG





Översiktskarta. Punktstreckad linje visar planområdet. Den streckade cirkeln är den bebyggelse som ligger inom 500 m radie från området.

### VILKA BARN BERÖRS AV PLANFÖRSLAGET?

Barn som bor i stadsdelen Mariehäll och använder planområdet på sin fritid eller under pedagogisk verksamhet, barn som flyttar in i stadsdelen Mariehäll och det nya planområdet och barn som bor i andra delar av Stockholm och som väljer att gå i den nya högstadieskolan eller den nya förskolan, berörs av planförslaget.

Enligt statistik från Stockholms stad (*Stockholms stad, Områdesfakta Mariehäll stadsdel*) från den 31 december 2020 bor **2628** barn och ungdomar mellan 0 och 19 år i stadsdelen Mariehäll. År 2029 beräknas antalet öka till **3495** barn och ungdomar. En ökning med ca 33 %. Störst ökning förväntas ske i åldersgruppen 16-19 år. År 2020 bor det flest barn i åldersgruppen 6-15 år i stadsdelen.

### FÖRVÄNTAD ÖKNING MÅLGRUPPEN BARN OCH UNGA MELLAN ÅREN 2020-2029

Ålder	Antal 2020	Antal 2029	Ökning i %	Ökning i antal
0	249	251	1%	2
1-5	995	1049	5%	54
6-15	1129	1649	46%	520
16-19	255	546	114%	291

De barn som deltagit i dialogen kommer från Mariehällsskolan (F-6) och Klintbackens förskola som ligger i närområdet. Eleverna från Mariehällsskolan använder området Trollolaskogen (som naturmarken kallas enligt Stockholms sociotopkarta) på fritid och helger. Klintbackens förskola använder skogen i den pedagogiska verksamheten. Information om



föreningar i närheten eller annan typ av verksamhet som utgör målpunkter för barn och unga och som nyttjar platsen har inte gått att få tag på inom ramen för den här kartläggningen.

## KARTLÄGGNING

För urval av målgrupper för dialogen har en kartläggning gjorts över vilka skolor och förskolor, som ligger inom radien av 500 m avstånd från planområdet. Utgångspunkten har varit att verksamheten ska ligga inom ett rimligt promenadavstånd till platsen samt anses beröras av den nya detaljplanen.

Kontakt med förskola och skola har tagits av Tengbom och vidare samordning har skett mellan Tengbom och pedagogerna på skola och förskola.

## DELTAGANDE BARNGRUPPER OCH REPRESENTATION

Skola och förskola ligger inom promenadavstånd, 200 m för Mariehällsskolan (åk F-6) respektive 200 m för Klintbackens förskola. Förskolan kan antas nyttja platsen (främst Trollolaskogen) för pedagogisk verksamhet samt på fritiden tillsammans med föräldrar. Elever på Mariehällsskolan kan antas utnyttja platsen på fritiden.

Förskolebarn och grundskolebarn bedöms vara en bra målgrupp då det planeras för ytterligare en förskola, högstadieskola och idrottssal inom området. Det kan även finnas lekvärden, mötesplatser eller andra målpunkter för målgruppen på platsen idag.

Ambitionen inför dialogen var att få med en bred åldersgrupp samt en jämn fördelning mellan pojkar

och flickor. Pedagogerna/rektorn på skolan och pedagogerna på förskolan som deltagit har ansvarat för urval av deltagare.

De barn som valdes ut för att delta från förskolan var de äldre barnen då de orkar gå längre och kan antas komma med mer information muntligt.

De aktuella restriktionerna på grund av rådande pandemi medförde att det bara gick att träffas utomhus.

Inför dialogtillfället har ett arbetsmaterial med information om detaljplaneförslaget och frågebatteri skickats ut till skolan och förskolan, så pedagoger och barn har haft möjlighet att förbereda sig samt för att fånga in en större barngrupp utöver de som deltar på dialogtillfället. Detta var dock frivilligt.

DELTAGARNA  
Förskolan  
Klintbacken  
4 barn:  
2 pojkar  
2 flickor  
Ålder: 4-6 år

DELTAGARNA  
Mariehällsskolan  
9 barn:  
4 pojkar  
5 flickor  
Ålder: 10-12 år

Planering av dialogtillfällena har skett i samråd med rektor på Mariehällsskolan och pedagoger på förskolan Klintbacken. Skola och förskola har också fått möjlighet att lämna synpunkter på arbetsmaterial.

För att fånga gruppen av barn och unga i åldrarna 14-18 år bör en kompletterande dialog göras alternativt att information om denna målgrupp inhämtas på annat sätt vid ett senare tillfälle.

## METOD OCH FÖRUTSÄTTNINGAR

Dialog genomfördes vid två tillfällen. Ett tillsammans med Mariehällsskolan och ett vid senare tillfälle tillsammans med förskolan Klintbacken. Tid som fanns till förfogande var ca 1 h för varje dialogtillfälle.

Arbetsmaterialet som skickades ut inför och användes vid dialogen bestod av:

- Enkel beskrivning av detaljplaneprocessen och vad en detaljplan är för något.
- Kort allmän information om barnkonventionen och barnkonsekvensanalys
- Kartor och fotografier över befintlig plats och befintliga funktioner samt en karta som visar befintlig plats med planförslagets funktioner (bostäder, skola och så vidare).
- Ett frågebatteri med syfte att ta reda på hur barnen använder platsen idag samt vad barnen vill se mer av i Mariehäll. Frågorna skiljer sig mellan förskola och skola. Frågebatteriet ligger som bilaga i slutet av rapporten.



## Mariehällsskolan

Dialogtillfället med Mariehällsskolan genomfördes den 21 maj 2021. Tre landskapsarkitekter från Tengbom träffade elevrådet och en fritidsledare och genomförde tillsammans en Gå-tur. Promenaden startade från Mariehällsskolan och fortsatte runt området för den nya detaljplanen. Under promenaden vid förplanerade stopp gick Tengbom igenom arbetsmaterialet och beskrev vad som ska byggas och pekade ut placering. Elever och fritidspedagog berättade om sina upplevelser och sina erfarenheter från platsen men även Mariehäll i stort. Elever och fritidspedagog hade också möjlighet att ställa frågor om och kommentera den information det fått via arbetsmaterialet och på plats utifrån sin kunskap och erfarenhet av området.

Tengbom hade också förberett stödfrågor till dialogtillfället men samtalets innehåll anpassades efter eleverna, med fokus på deras kännedom om Mariehäll och användning av platsen.

Mariehällsskolan valde att arbeta med det arbetsmaterial som Tengbom skickat ut och elevrådet hade med sig 194 st i fyllda enkäter från åk 4, 5 och 6.

Sammanlagt deltog 9 barn i åk 4, 5 och 6 i åldrarna 11-12 år, 5 flickor och 4 pojkar vid dialogtillfället på plats. Alla barnen bor i Mariehäll förutom en flicka som åkte buss till skolan från Spånga.

PLANPROCESSEN. SÅ HÄR FUNKAR DET NÄR DET SKA BYGGAS NYA OMRÅDEN.



Ur dialogmaterialet. Förenklad beskrivning av en detaljplaneprocess med planområdet som exempel.

## Förskolan Klintbacken

Dialogtillfället med Klintbackens förskola genomfördes den 10 juni 2021. Tre landskapsarkitekter från Tengbom träffade 2 pedagoger och 4 barn i åldrarna 4-6 år och genomförde tillsammans en Gå-tur. Förskolan hade planerat rutten. Pedagoger och barn guidade Tengbom och visade vilka platser som de använder inom området för den nya detaljplanen. Tengbom hade också förberett stödfrågor till dialogtillfället men samtalets innehåll anpassades efter förskolebarnen, med fokus på deras kännedom om Mariehäll och användning av platsen.

Förskolebarn och pedagoger gavs möjlighet att ställa frågor om och kommentera den information det fått via arbetsmaterialet och på plats utifrån sin kunskap och erfarenhet av området.

Förskolan Klintbacken valde också att arbeta med det material som Tengbom skickat ut och skickade med en sammanfattning av svaren på frågorna.

Sammanlagt deltog 4 barn i åldrarna 4-6 år, 2 flickor och 2 pojkar vid dialogtillfället på plats. Alla barnen bor i Mariehäll.



## PROMENAD OCH PLATSBESÖK MED MARIEHÄLLSSKOLAN

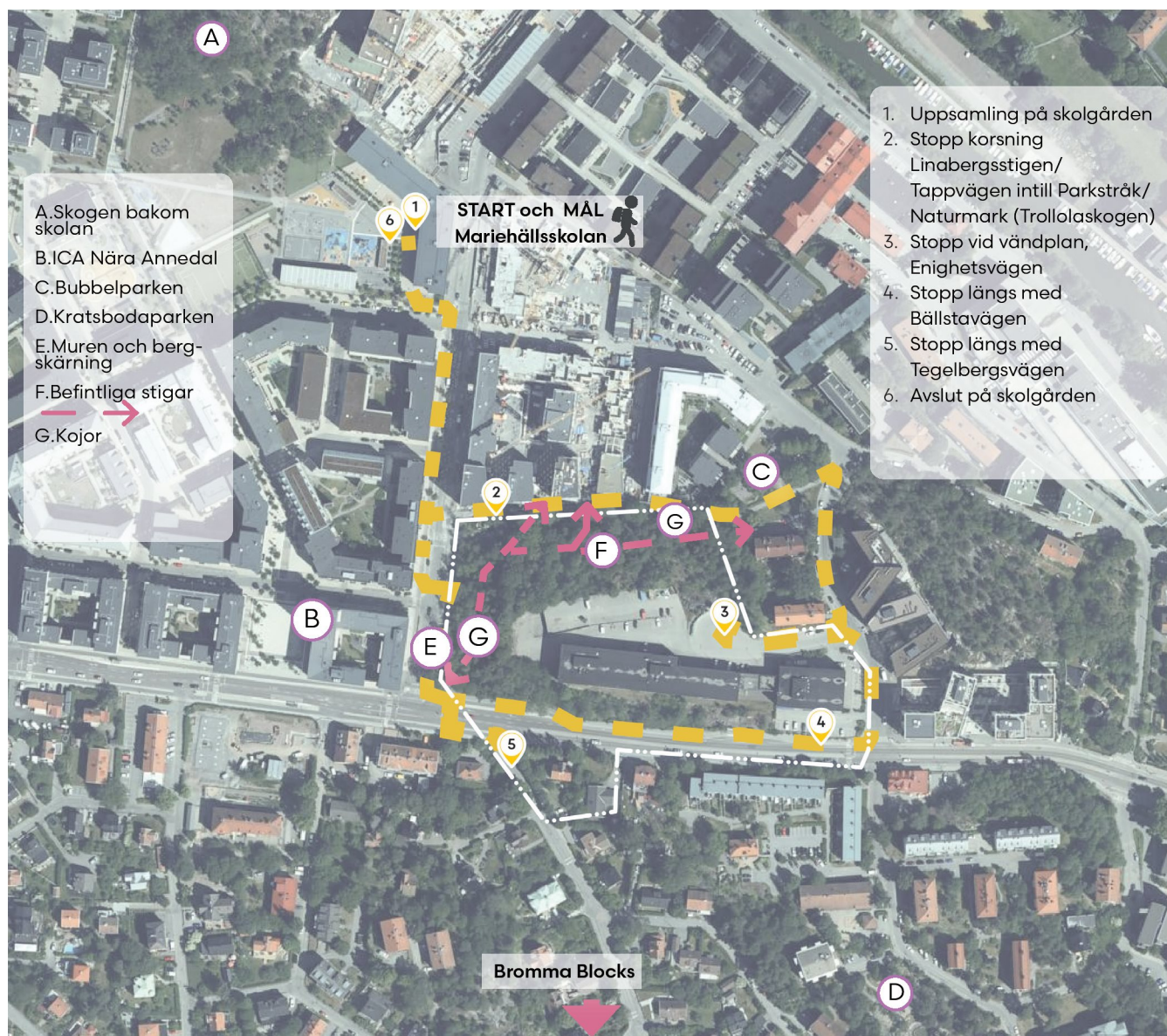
Gå-turen startade på skolgården med en samling och presentation av alla närvarande. Tengbom genomförde en kort introduktion kring bakgrund, syfte och upplägg för dagens övning.

Barnen fick börja med att beskriva vad de tyckte om sin skolgård och vad de tycker är roligast att göra på den idag:

- Det finns en väldigt populär klätterställning som ser ut som en fisk "Gäddan" som många nämnde att de gillade att klättra och leka på (även om den inte ligger på skolgården utan i Annedalsparken). Det som var bra med "Gäddan" var att den kunde användas på flera olika sätt.
- Spela King var också populärt. (Pojkar och flickor)
- Gunga och kompisgungan. (Pojkar och flickor)
- Gå och prata med kompisar. (Flickor)
- Sitta på en bänk i solen och lyssna på musik. (Flicka)
- Promenera i "Skogen" (parkmark med inslag av naturmark som inte tillhör skolgården utan ligger i norra delen av Annedalsparken). (Pojkar och flickor)

Barnen lyfte också att det var viktigt med platser att hänga på.

Enligt pedagogen så finns det framför allt ett stort behov av yta för barnen för lek och utomhusvistelse. Barnen vistas idag också på angränsande ytor intill skolan som exempelvis redan ovan nämnda "Skogen". Under pandemin så har skolan använt "Skogen" även i undervisningen för orientering som alternativ till andra platser som kräver transport med kollektivtrafik.



Karta visar Gå-tur och de platser som eleverna använder.



Pedagogen lyfter vikten av närliggande friytor som utgörs av skog och naturmark, det vill säga inte anlagd park. Det är något som skolan saknar idag och som det finns lite av inom planområdet. Det är viktigt att skogen blir en del av den nya skolgården.

Bristen på grönområden i Mariehäll är även något som rektorn har med som medskick. Mariehällsskolans skolgård är idag en samlingsplats för familjer efter skoltid på grund av bristen på grönytor. Detta gör det viktigt att fundera över hur den nya skolgården kan bli en samlingsyta för alla.

Pedagogen lyfter också det positiva med att planera för en idrottshall/idrottssal redan från start. Detta var något som saknades på Mariehällsskolan och som fick kompletteras med i efterhand. Då det finns ett stort behov bland barn och unga så är det bra om idrottssalen kan nyttjas även under kvällar och helger. Enligt pedagogen skulle det också vara bra med en utomhusscen och en stor pergola.

## På väg mot stopp 2

Barnen berättar om vad de brukar göra på fritiden och vad de vill se mer av i närområdet.

Några av flickorna lyfter att de brukar handla godis på ICA Nära och att de skulle önska mer småbutiker i närheten där de kunde handla själva utan vuxet sällskap, till exempel en klädaffär.

Idag cyklar eller åker många av barnen både med och utan sina föräldrar till Bromma blocks för att "shoppa".

Många joggar i området, antingen själva eller med någon förälder. De brukar jogga förbi ICA, längs med Bällstavägen och längs med Åstråket intill bryggorna.

Bubbelparken omnämns som rolig, särskilt kompisgungan men också tråkig för att det nästan bara är småbarnslek.

En flicka lyfter att det finns behov av fler papperskorgar då det ligger cigarettfimpar överallt.

## Stopp 2-Korsningen Linabergsstigen/Tappvägen

Alla barnen kände till området för detaljplanen och de flesta använder Trollolaskogen på sin fritid både helg och efter skoltid.

Ingen använde det nya utegymmet, fast de tyckte att det såg roligt och fint ut.



Parkstråket Linabergsstigen.

En pojke brukade promenera med sin hund längs med Linabergsstigen. Flera barn promenerade längs med de stigar som finns i skogsområdet. Barnen lyfte också att platsen har flera lekvärden som berg att leka på, rep att klättra med och kojor. Barnen tyckte också att det var en bättre skog här med fler träd, mer naturvärden och mer av riktig skogskaraktär än "skogen" bakom skolan.

Dock så tyckte de att det var skräpigt med glas, bråte och använda sprutor, vilket gjorde att platsen också upplevdes som läskig, farlig och spännande att vistas på. Några tyckte det kändes otryggt att vistas ensam även på parkvägen på kvällen. Flera elever nämner att det tidigare funnits personer som bott på platsen vilket bidragit till känslan av otrygghet.

Tengbom visar och berättar ungefär var den nya skolan med tillhörande skolgård kommer att ligga. Barnen lyfter att det är väldigt viktigt att skog finns



Bubbelparken är omtyckt av eleverna, men är mer anpassad för yngre barn.

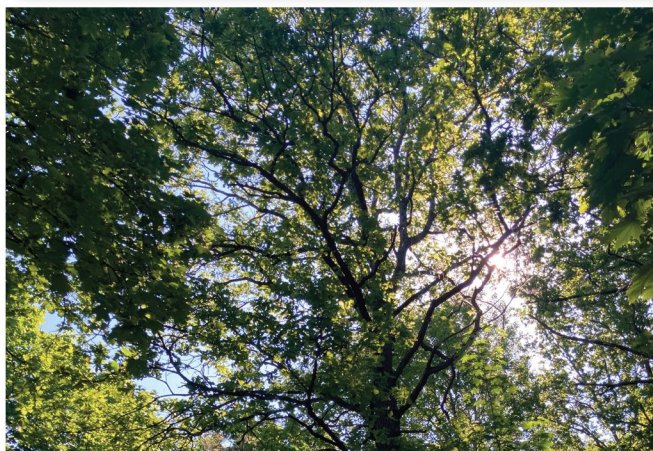
kvar här. Det tycker också att det låter häftigt med en skolgård på taket "fett coolt, där ska jag gå sen".

## Stopp 3-Vändplan i slutet av Enighetsvägen

Tengbom berättar och visar vart bostäder och förskola ska byggas. Eleverna har inte så mycket synpunkter om det utan börjar genast klättra på berget och någon utbrister "vilken bra plats, här kommer vi kunna ha utsikt".

Tengbom frågar vad eleverna gillar att göra utomhus och på fritiden:

- Spela fotboll och basket, många gillar sport (Pojkar och flickor)
- Gå med hunden (Pojke)
- Kampsport (Pojke)
- Jogga (Pojkar och flickor)
- Jogga längs med Ballstaån (Flicka)



Eleverna använder skogen/naturområdet på sin fritid för lek och rekreation.

- Promenera vid vattnet (Flicka)
- Åka Inlines (Pojkar och flickor)
- Åka sparkcykel (Pojkar och flickor)
- Cykla runt i området (Pojkar och flickor)
- Hänga med kompisar, äta glass, gå runt (promenera i närområdet) och prata samtidigt (Flicka)
- Åka pulka och skidor på vintern (Pojkar och flickor)
- Träna dans (Flicka) och brottning (Pojke)
- Träna ishockey (Pojke)

Samtalet kommer in på vad eleverna skulle vilja se mer av i Mariehäll och vad de skulle vilja kunna göra i Mariehäll:

- En löparbana och ett IP (idrottsplats) (Pojkar och flickor)
- Klättring (Pojke)
- Några vill ha mer plats för skateboard (Pojkar)
- Svårt att få plats på fotbollsplanen nära skolan, den är alltid full av folk, behövs mer bollplaner. (Pojkar)
- Vore bra med löparbanor runt fotbollsplanen. (Flicka)

## Stopp 4-Längs med Ballstavägen

Tengbom berättar att det planeras att byggas lokaler längs ner i bostadshusen.

Eleverna föreslår vad lokalerna skulle kunna innehålla:

- Små klädbutiker för det är så långt till Bromma blocks (Flickor)

- Närhivs eller kiosk, ingen restaurang eftersom Bun meat bun ligger precis här (Pojkar och flickor)
- Gym eller idrott för barn (Pojkar och flickor)

Tengbom frågar om hur eleverna upplever Ballstavägen.

- Hög ljudnivå från trafiken (Pojkar och flickor)

Flera av eleverna verkar korsa vägen både till fots och på cykel till vardags. En pojke berättar att han nästan blev påkörd en gång. De tycker att det är otryggt eftersom bilarna kör för fort och det saknas övergångsställen. Fler övergångsställen med trafikljus skulle göra att det upplevdes tryggare att korsa vägen.

## Stopp 5-Längs med Tegelbergsvägen och på vägen tillbaka till Mariehällsskolan

Tengbom berättar om och visar att det ska byggas fler bostäder på platsen.

Eleverna har inga kommentarer kring detta, utan berättar om Kratsbodaparken som ligger lite längre bort och har en plaskdamm som de ibland besöker på somrarna särskilt de med yngre syskon.

På vägen tillbaka till skolan klättrar eleverna upp och balanserar på muren som går längs med området på östra sidan av Tappvägen. Ett annat litet barn syns också balansera på muren och sedan fortsätta klättra längs med bergskärningen medan pappa med barnvagn går nedanför och bevakar.



## SAMMANFATTNING AV ENKÄTSVAR FRÅN ELEVER PÅ MARIEHÄLLSSKOLAN

Majoriteten av eleverna som svarade på enkäten bor i Mariehäll och Annedal. En elev bor i Sundbyberg och en elev i Räcksta. Totalt var det 194 elever som besvarade enkäterna och av de som besvarat frågan om konststillhörighet var 54% killar och 46 % tjejer (5 elever har valt att inte besvara frågan).

### ANTAL ELEVER SOM SVARAT PÅ ENKÄTEN

Totalt: 194 elever från  
Åk 4, Åk 5 och Åk 6 på Mariehällsskolan  
Ålder 10-13 år  
54% Pojkar  
46% flickor

### Åk 4

De flesta eleverna i åk 4 listar Mariehällsskolans skolgård, skogen bakom skolan, fotbollsplanen och Bromma blocks som favoritplatser för barn och unga i Mariehäll. Bubbelparken, Lönnebergaparken och ICA närhivs nämns också. Enligt eleverna erbjuder skolgården en variation av aktiviteter och yta där många barn kan vistas och leka tillsammans. Skolgården verkar också användas under kvällstid.

Skogen bakom skolan omnämns som mysig, hemtrevlig och en plats för lugn och ro och annan typ av lek än på skolgården.

Bromma blocks är ett utflyktsmål med familjen eller vänner för shopping och för att fika.

Eleverna i åk 4 önskar sig:

- Vill se mer av skogar och naturområden (Pojkar och flickor)
- Parker/öppna gräsytor/äng/fruktträd (Pojkar och flickor)
- Ytor för olika typer av idrott och aktiviteter som basket, fotboll, pingis, cykling, åka rullskridskor/inlines, skate, ishockey, King (Pojkar och flickor)
- Kiosker, caféer och affärer som ligger mer lokalt än Bromma blocks (Pojkar och flickor)
- Plaskdammar/badplatser/simhallar (Flickor)
- Lekplatser, Klätterställningar, gungor och studsmattor (Pojkar och flickor)
- Tryggare övergångsställen (Pojkar och flickor)

Några elever lyfter att deras bostadsgårdar är tråkiga och att de aldrig vistas där.

Eleverna tycker att Trollolaskogen är rolig och erbjuder många möjligheter för rekreation och lek men upplevs samtidigt av flera barn som otrygg då ryktet säger att det bor/bott en hemlös person på platsen och elever hittat använda sprutor på platsen. De som vistas i och använder skogen promenerar, rastar hunden, bygger kojor, leker och luktar på blommor. De brukar gå dit med familj eller vänner.

Ett medskick till oss som ritar och planerar staden är att eleverna vill att de som ska bygga ska vara försiktiga med skogen.

### Åk 5

Åk 5 tycker att hela Annedal är bra för att det är varierat med närhet till både Sundbyberg och Bromma Blocks.

Eleverna tycker att Annedal är en trygg plats.

När det snöar vistas eleverna mycket i Annedalsparken och Lönnebergaparken där de leker och åker pulka. Eleverna tycker att det är roligt med skog och önskar att det kommer att sparas träd att klättra i och möjlighet att bygga kojor i det nya området. De lyfter att det ofta blir ganska plastigt och perfekt när det byggs nytt vilket inte är så spännande för fantasin.

Aktiviteter som elever i åk 5 gillar att göra utomhus är att åka skateboard, kickbike, spela fotboll, spela basket och leka dunken i skogen. De önskar att det fanns fler saker att göra utomhus så att barn och unga inte bara sitter inne och spelar.

Ett medskick till oss som ritar och planerar staden är att det inte ska byggas baracker på platser där eleverna vill kunna leka. Eleverna i åk 5 önskar att skogen bevaras så långt det är möjligt.

De lyfter också att de tycker att bostadsgårdarna som tillhör deras bostadshus är gjorda så att de ser ut som det går att leka där men att eleverna inte upplever att gårdarna erbjuder en bra plats för lek.

En klass har arbetat med biologisk mångfald och lyfter vikten av tillgång till levande natur med gamla träd och vilda blommor, allt kan inte bli konstgräs och planterade träd i asfalt.





Åk 4 har själva markerat ut på karta vart de leker och hur de rör sig i området. Orange och gul skraffering visar platser som majoriteten av eleverna från åk 5 och åk 6 har nämnt i enkäten.

- Åk 4
- Åk 5
- Åk 6



Eleverna i åk 5 önskar sig:

- Fler pulkabackar (Pojkar och flickor)
- Grönområden (Pojkar och flickor)
- Fler fotbollsplaner (Pojkar och flickor)
- Kickbikebana (Pojkar och flickor)
- Parkour (Pojkar och flickor)
- Skateramp (Pojkar och flickor)
- Platser med tak och bänkar så att det känns som ett rum utomhus (Pojkar och flickor)
- Mindre bilvägar och mer torg (Pojkar och flickor)
- Lekplatser (Pojkar och flickor)
- Natur utan skräp (Pojkar och flickor)
- Det saknar en fritidsgård eller en skola som kan fungera som en fritidsgård efter skoltid och en större idrottshall. Eleverna i åk 5 gillar sin skolgård för att den är rymlig och innehåller olika aktiviteter för både stora och små barn. (Pojkar och flickor)

Trollolaskogen som ligger inom detaljplaneområdet beskrivs som spännande och läskig. Den är både mörk och rolig och eleverna brukar bygga kojor där ibland.

## Åk 6

I åk 6 var de flera som nämnde torget vid ICA närlivs som en bra plats för barn och unga att hänga på i Mariehäll. Skogen bakom skolan, skogen inom detaljplanesområdet, skolgården och Lönnebergaparken var också målpunkter som flera nämnde som positiva att vistas på. Lönnebergaparken lyfts av flera elever som positiv eftersom det finns något för alla åldrar där.

Eleverna i åk 6 önskar sig:

- Fler parker och grönområden (Pojkar och flickor)
- Mer natur (Pojkar och flickor)
- Fler Lekplatser (Pojkar och flickor)
- Fler bänkar (Pojke)
- Mer äng och öppna ytor för häng och solbad (Pojkar och flickor)
- Fler lokala butiker som en mataffär och en klädaaffär (Pojkar och flickor)
- Någon lyfte också att det vore trevligt med fler konstverk i den offentliga miljön. (Skyddad identitet)
- Fler fotbollsplaner och basketplaner (Fler pojkar men även flickor önskar sig detta)

I jämförelse med med åk 4 och 5 så var det fler elever i åk 6 som svarade att de gillade att promenera ensamma eller i sällskap med vänner. I

åk 6 är det även fler flickor än pojkar som svarat att de gillar att promenera när de vistas utomhus. Fler pojkar än flickor har svarat att det gillar att spela fotboll, basket och skatea när de vistas utomhus.

De som kände till platsen för detaljplaneområdet och använde den, nämnde att de brukar sitta och ha picknick i skogen och en flicka hade fina minnen från "dagis" då barnen brukade vara och leka i skogen på platsen.



## PROMENAD OCH PLATSBESÖK MED FÖRSKOLAN KLINTBACKEN

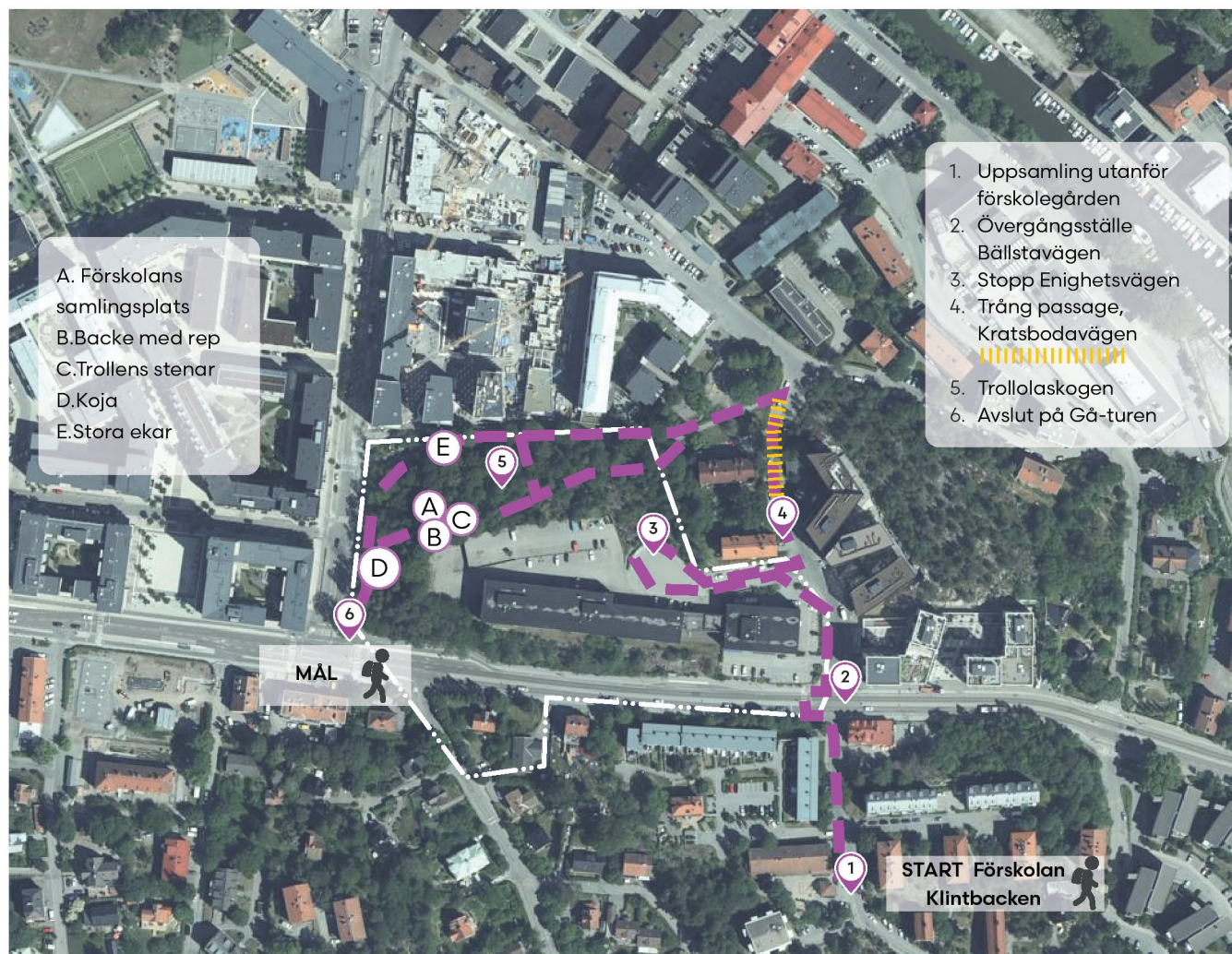
Gå-turen startade med en samling och presentation av alla närvarande utanför förskolegårdens grind. Tengbom genomförde en kort introduktion kring bakgrund, syfte och upplägg för dagens övning.

Pedagogerna berättar att de arbetar mycket med barnkonventionen tillsammans med barnen så dialogen blir ett lärotillfälle för barnen om hur konventionen kan tillämpas praktiskt.

Från förskolegården fortsatte turen via Kratsbodavägen, över Bällstavägen in på Enighetsvägen, där det gjordes ett stopp. Tengbom berättade om och visade vad som planeras och ungefärlig placering. Promenaden fortsatte sedan ut på Kratsbodavägen igen och in på Linabergsstigen. Gå-turen avslutades med att barnen guidade runt Tengbom i Trollolaskogen.

### Bällstavägen

Vid övergången över Bällstavägen måste personalen heja på barnen som får springa över för att hinna innan rödlyset slår om till grönt. Pedagogen berättar att rödlyset slår om alldeles för fort för att barngruppen ska hinna över när förskolan brukar korsa Bällstavägen för att ta sig till olika målpunkter. Det finns skolor och förskolor på båda sidor om Bällstavägen och många barn bor i området och behöver korsa vägen flera gånger om dagen. Detta gör det viktigt med insatser för att sänka hastigheten samt underlätta för barnen och andra fotgängare så att de upplever det tryggt att korsa vägen.



Karta visar Gå-tur och de platser som förskolan använder.



## Längs med Kratsbodavägen

Trottoaren på västra sidan av Kratsbodavägen i riktning mot Alpvägen och fram till korsningspunkten Linabergsstigen/ Kratsbodavägen (se karta över gåtur med förskolan på sid 21) upplevs som ganska trång på vissa ställen och det uppstår ett kort stopp för att vänta in att mötande kvinna med barnvagn ska kunna passera.

## Trollolaskogen

Framme vid Skogen visar barnen runt Tengbom på stigarna och pratar om olika träd och växter. De visar upp sin samlingsplats där de berättar att de brukar sitta på stockarna och äta frukt. Bakom samlingsplatsen finns en kort brant backe med ett rep som barnen brukar klättra upp för. Vid en hög av stora stenar stannar barnen upp och berättar att det bor små troll där så man får inte skräpa ner och inte skrämma dem. På frågan om vad barnen brukar göra



Barnen visar upp sin samlingsplats och slänten med rep.

i skogen svarar de att de leker, upptäcker, lär sig om växter, träd, djur och natur. Några barn använder skogen på sin fritid. Andra platser som barnen nämner att de använder och vistas på både på fritiden och med förskolan är Bubbelparken och Kratsbodaparken.

Klintbackens förskola använde tidigare skogen i den pedagogiska undervisningen. Barnen brukade kalla skogen för "Ekorre skogen" för att de brukar se ekorrar springa runt där. Nu har de dock döpt om platsen till "Bajsskogen" för att det ligger så mycket hundbajs som folk inte plockar upp efter sig och en hel del skräp och bråte på platsen. Pedagogerna berättar att förskolan slutat gå till skogen sen en tid tillbaka eftersom det bodde människor på platsen, är skräpigt och det är så många som rastar sina hundar utan att städa efter sig. Detta gör att det känns otryggt och inte så trevligt att vistas där längre, vilket är synd då områden med skog och natur är få i närområdet.



Trollens stenar.

I stället för skogen så har pedagogerna låtit barnen välja mellan att gå en promenad eller leka i någon av lekparkerna.

Samtidigt har det under pandemin varit många förskolegrupper som trängs på samma ytor och därför har det funnits ett behov av att kunna sprida ut sig på olika områden även utanför Mariehäll. Förskolan brukar besöka Fritidsberget, Björklunds hage 4H gård och även parker i Sundbyberg. Dock är det bara Fritidsberget som ligger inom promenadavstånd för barnen. En solig dag som denna syns andra förskolegrupper leka i både Kratsbodaparken och Bubbelparken när vi passerar förbi.

Ett medskick från en av pedagogerna till staden är att när det finns ett så stort behov av lekyta vore det bra om konstverk som placeras intill lekytor/platser för lek som konstverket "Ugglornas plats" av Anna Strid i Annedalsparken tål att användas av barnen. Enligt pedagogen är det väldigt inbjudande för barn att klättra och leka på konstverket men det är skyltat att detta inte är tillåtet.

Pedagogen lyfter också att det behövs en mindre bollplan som förskolor kan nyttja dagtid. De befintliga fotbollsplaner som finns är placerade på skolgårdar och används dagtid av skolverksamheten vilket innebär att andra inte kan nyttja planerna förrän efter skoltid.

Sista platsen som barnen visar för Tengbom är kajan. Genast börjar de leka och det blir svårt för pedagogerna att få barnen att vilja lämna platsen för att återvända till förskolan igen. Det beslutas genom omröstning att förskolan ska komma tillbaka till platsen igen redan nästa vecka så barnen kan fortsätta att leka och bygga på sin koja.



## SAMMANFATTNING AV ENKÄTSVAR FRÅN FÖRSKOLAN KLINTBACKEN

På avdelningen Solen på förskolan Klintbacken går det 20 barn i åldrarna 3-6 år. Barnen bor i Mariehäll och Annedal. Det är 7 barn, pojkar och flickor från avdelningen Solen som tillsammans med pedagoger svarat på frågor.

De bästa platserna i Mariehäll för barn och unga enligt barnen är:

- Annedalsparken för där finns en fotbollsplan.
- Kratsbodaparken för där finns en "pool" där man kan plaska, studsmatta och rutschkana.
- Bubbelparken för där finns det olika typer av gungor, sandlåda och klätterställning.
- Marabouparken i Sundbyberg.
- "Uggleparken" som är en konstutställning där barnen egentligen inte får leka.
- Tornparken i Sundbyberg, för där finns det en orm man kan balansera på.

På ovan nämnda platser leker barnen och har kul tillsammans med familj och vänner.

Pedagogerna beskriver att lekparkerna som finns i området stimulerar barnens leglädje. Där utövar barnen olika aktiviteter som bidrar till att utveckla barnens grovmotoriska förmåga och platserna erbjuder lek av olika svårighetsgrader som är anpassade för olika åldersgrupper. Dessa fysiska miljöer utvecklar barnens kreativitet samt stimulerar deras nyfikenhet. Det är mycket uppskattat av alla pedagoger att ha tillgång till flera lekplatser i

området. Det skulle vara roligt med en skogsdunge i området som vi kunde besöka med syftet att öka barnens kunskaper inom naturvetenskap och lära genom att observera djur och natur.

Platser som förskolan brukar besöka inom området är Kratsbodaparken och Bubbelparken. Barnen tycker om att leka där för det finns klätterställningar, gungor, rutschkana, studsmatta, balanslek och sandlek. I Kratsbodaparken finns även plaskdamm som barnen brukar leka i. Ett önskemål är större klätterställningar som kan utmana barnen på olika sätt. Skolgården som tillhör Mariehällskolan får endast utnyttjas av skolans elever på dagtid så ytterligare en lekpark för allmänheten vore bra.

På sina bostadsgårdar önskar barnen att det fanns studsmattor, klätterställningar, gungor och rutschkanor. De brukar cykla, leka i lekstugan och gräva i sandlådan.

Förskolan vill fortsätta använda Trollolakogen kontinuerligt i den pedagogiska undervisningen som ett levande laboratorium för undervisning i naturkunskap. Ett önskemål är fungerande skötsel och underhåll av området.

### ANTAL FÖRSKOLEBARN SOM SVARAT PÅ ENKÄTEN

Totalt: 7 barn från avdelning Solen med pedagogernas hjälp.  
Ålder: 3-6 år  
Pojkar och flickor i blandad grupp

## KLINTBACKENS FÖRSKOLA



Kojan som förskolan bestämmer sig för att besöka igen efter en tids uppehåll.



Övergångsstället vid Bällstavägen. Det gäller att snabbt ta sig över till andra sidan innan det slår om till rött.



# SAMMANFATTNING AV INVENTERING OCH DIALOG



# SAMMANFATTNING

## KLINTBACKENS FÖRSKOLA & MARIEHÄLLSSKOLA, SAMMANFATTNING

### SAMMANFATTNING DIALOG MED MARIEHÄLLSSKOLAN OCH FÖRSKOLAN KLINTBACKEN

#### Det vi särskilt tar med oss från dialogen med Mariehällsskolan är:

- Elever och pedagoger är positiva till ny skola och särskilt ny idrottssal. Ett önskemål är att idrottssalen blir tillgänglig för alla efter skoltid och kvällstid.
- Det finns ett stort behov av yta och grönområden för barnens lek och utomhusvistelse. De ytor som finns tillgängliga idag samutnyttjas och fungerar som samlingsplats för olika målgrupper vid olika tider och tillfällen.
- Kunskap om hur eleverna använder och rör sig på platsen för det nya detaljplaneområdet. Idag används Trollolaskogen för rekreation, naturlek och spontan lek. Trollolaskogen är en viktig plats för barnen då det råder brist på tillgång till skog och naturmark i närområdet idag. Det finns en önskan att skogen blir en del av skolgården och att området hålls efter och fritt från nedskräpning för att öka känslan av trygghet på platsen.
- Elevernas olika önskemål kring vilka typer av målpunkter, aktiviteter och funktioner de vill se för barn och unga i Mariehäll. Exempelvis vill de se mer av:

- Skogar, naturområden, parker och grönområden
- Ytor för olika typer av idrott och rörelse
- Lekplatser, badplatser och pulkabackar
- Fler lokala butiker som en mataffär och en klädaffär
- Fritidsgård
- Tryggare övergångsställen, färre bilvägar och fler torg
- Den upplevda otryggheten kring trafiksituationen längs med Bällstavägen. Idag upplever eleverna att det är otryggt att korsa vägen och önskar fler övergångsställen med trafikljus eller andra lösningar för att minska bilarnas hastighet och öka känslan av säkerhet för gående och cyklister som ska korsa vägen.

#### Det vi särskilt tar med oss från dialogen med Förskolan Klintbacken är:

- Behovet av yta för lek och rekreation i närområdet är stort. Särskilt under perioden med pandemin då alla förskolor har behov av att vistas mycket utomhus, hålla distans och kunna sprida ut sig på flera områden. Förskolan lyfter att det har upplevts som trångt och ont om plats på de befintliga ytor för lek och rekreation som finns i stadsdelen Mariehäll idag. Förskolan lyfter att vid tillskapande av nya områden är det viktigt att tänka in lektytor för barn som kan utnyttjas av allmänheten även dagtid. Exempelvis så önskar förskolan en mindre bollplan som inte ligger i anslutning till en skola så att förskolan har möjlighet att nyttja planen

även dagtid. De lyfter också vikten av att tänka till när konst integreras i en lekmiljö. Om konstverket uppmuntrar till lek bör konstruktionen även hålla för att barnen interagerar med verket.

- Förskolans olika önskemål kring vilka typer av målpunkter, aktiviteter och funktioner det vill se för barn och unga i Mariehäll. Exempelvis vill de se mer av:

- Större klätterställningar som kan utmana barnen på olika sätt
- Ytterligare en lekpark för allmänheten
- Fungerande skötsel och underhåll av Trollolaskogen
- En mindre bollplan som förskolor kan nyttja dagtid
- På sina bostadsgårdar önskar barnen att det fanns studsmattor, klätterställningar, gungor och rutschkanor



Klintbackens förskola guidar runt i "Ekorre skogen".





- Kunskap om hur förskolan använder och rör sig på platsen för det nya detaljplaneområdet. Trollolaskogen eller "Ekorre skogen" som barnen själva döpt naturmarken till används kontinuerligt i den pedagogiska undervisningen, för rekreation, naturlek och spontan lek. Dock är nedskräpning av området problematisk och skapar en känsla av olust hos barn och pedagoger när de besöker platsen.
- Trafiksituationen längs med Bällstavägen. Även förskolan nämner att barn och pedagoger upplever det otryggt att korsa Bällstavägen. Rödljusen slår om för snabbt för att barngruppen ska hinna korsa vägen och måste därför springa över på övergångsstället. Bilarnas hastighet upplevs som för hög och bör sänkas för att öka upplevelsen av trygghet på platsen menar pedagogerna på förskolan.



Koja i Trollolaskogen.



### SLUTSATSER FRÅN INVENTERING OCH DIALOG MED MARIEHÄLLSSKOLAN OCH FÖRSKOLAN KLINTBACKEN

#### Behov av yta för lek och rekreation

I dagsläget finns det ett stort behov av mer yta för lek och rekreation i närområdet i stadsdelen Mariehäll. Därför är det viktigt att vid tillskapande av nya miljöer tillgängliggöra och frigöra ytor för lek och rekreation som kan nyttjas av alla.

I dialogen lyftes också önskemål om öppna gräsytor, äng och gröna parker som kan nyttjas för solbad, umgänge och "häng", vilket innebär att det även är viktigt att skapa öppna ytor för programmerad lek.

#### Spara och integrera befintlig natur och skog

Det finns en stor efterfrågan på tillgång till naturmark och skog hos barn och pedagoger, samt att tillgång till sådana områden idag i Mariehäll är begränsad. Därför är det viktigt att spara, integrera och tillgängliggöra befintlig natur och skog för naturlek, naturpedagogik och rekreation i utformning av den nya skolgården, förskolegården och bostadsgårdarna.

#### Slitage, underhåll och trygghetsaspekter

Då befintliga ytor för lek och rekreation i Mariehäll används flitigt och utsätts för högt slitage är skötsel och underhåll extra viktigt. Särskilt på platser som ligger lite i skymundan, lider av nedskräpning och inte upplevs som omhändertagna (som i det här fallet Trollolaskogen), kan avsaknad av underhåll bidra till en upplevd känsla av otrygghet.

Det blir också viktigt att tänka in skötselaserpekter och trygghetsaspekter generellt vid tillskapande av nya områden inom ramen för detaljplanen. Skötselaserpekterna kan handla om renhållning och underhåll men också tillgängligheten till papperskorgar som en elev ansåg det vara brist på idag.

Trygghetsaspekterna kan exempelvis handla om att undvika baksidor och ytor dolda för uppsikt, tillse god belysning samt att skapa liv och rörelse på platsen vid olika tider på dygnet.

#### Upplevd otrygg trafiksituation längs med Bällstavägen

Trafiksituationen längs med Bällstavägen upplevs redan idag som osäker av barn och pedagoger. Om trafikmängden ökar i samband med den nya detaljplanen blir det extra viktigt att beakta trygga övergångar inom området så att barnen kan röra sig till fots och cykla tryggt både med och utan vuxet sällskap i närområdet, men också till målpunkter längre bort.



# REFERENSER

## REFERENSLISTA

Friyta för lek och utevistelse för förskolor och skolor;  
<https://www.boverket.se/sv/PBL-kunskapsbanken/regler-om-byggande/krav-pa-byggnadsverk-tomter-mm/krav-pa-tomter/friyta-for-lek-och-utevistelse-for-forskolor-och-skolor/>

Barnkonventionen, <https://unicef.se/barnkonventionen/las-texten>  
(Lag i Sverige sedan 2020)

Barns plats i staden, Anna Lenninger (2008), Stad och land

Barn, Plats, Lek, Stad-Strategier för barnvänlig stadsplanering, Lena Jungmark (2021) Movium, SLU, Stad och land

Patrik Grahns Kampar vidare för gröna värden;  
<https://arkitekten.se/nyheter/patrik-grahn-kampar-vidare-for-grona-varden/>

Förskolebarns jämställdhet i naturen, Gustavsson Gullander (2015), examensarbete, Högskolan i Kristianstad

# BILAGA 1

## FRÅGESTÄLLNINGAR FRÅN DIALOGMATERIALET

### HJÄLP OSS PLANERA DET NYA OMRÅDET!

#### ELEVER FRÅN MARIEHÄLLSKOLAN SVARAR PÅ FRÅGOR.

Markera gärna ut på kartan om du vill, och skriv svar på frågorna här.

Använd gärna baksidan om du inte får plats.

##### 1. Vem är du?

-Ålder?

-Sätt ett kryss intill det som passar in på dig:

Tjej

kille

Den indelningen  
passar inte in på mig

-Vilken årskurs går du?

##### 2. Var bor du?

Markera ut på kartan och/eller skriv här

##### 3. Vilken är den bästa platsen för barn och unga i Mariehäll tycker du?

Markera ut på kartan och/eller skriv här

-Varför?

-Vilka platser för barn och unga skulle du vilja se mer av?

##### 4. Vad tycker du om för typ av platser utomhus?

- Vad för slags platser får dig att trivas och vilja vara där?

- Hur skulle du vilja att det såg ut för att du ska trivas?

DIALOGUNDERLAG FÖR PLANOMRÅDET ENIGHETEN OCH HINGSTARN I MARIEHÄLL

##### 5. Vad tycker du om att göra för aktiviteter utomhus?

-Vad tycker du om att göra när du är ute?

-Vad tycker du att göra på gården utanför ditt hus?

- Vad skulle du vilja kunna göra ute?

##### 6. Känner du till/använder du platsen som ska byggas om?

- Sätt ett kryss:

JA  
NEJ

Om du svarat JA:

- Vad tycker du om platsen?

- Vilken väg brukar du använda för att komma till platsen?  
Markera gärna på kartan

-När går du dit och vad gör du där?

-Med vem brukar du vara där?

##### 7. Är det något mer som du tycker vi som ritat och planerar det nya området ska ta med oss?





# BILAGA 1

## FRÅGESTÄLLNINGAR FRÅN DIALOGMATERIALET

### HJÄLP OSS PLANERA DET NYA OMRÅDET!

#### BARN OCH PEDAGOGER FRÅN KLINTBACKENS FÖRSKOLA SVARAR PÅ FRÅGOR.

Markera gärna ut på kartan om ni vill, och skriv svar på frågorna här. Använd gärna baksidan om ni inte får plats.

##### 1. Hur många barn går på avdelning Solen?

##### 2. Hur gamla är barnen?

##### 3. Vilka områden bor barnen i?

Markera ut på kartan och/eller skriv här

##### 4. Vilken är den bästa platsen för barn i Mariehäll idag?

Markera ut på kartan och/eller skriv här

-Tycker barnen?

-Varför?

-Tycker pedagogerna?

-Varför?

-Vilka platser för barn skulle ni vilja se mer av?

##### 5. Vilka platser brukar förskolan besöka på sina utflykter i området? Välj max 3.

Markera ut på kartan och/eller skriv här

-Vad brukar ni göra där?

-Vad är så bra med dom?

-Vad tycker ni saknas?

DIALOGUNDERLAG FÖR PLANOMRÅDET ENIGHETEN OCH HINGSTARN I MARIEHÄLL

##### 5. Vad tycker barnen om att göra för aktiviteter utomhus?

-På gården utanför där barnen bor?

-Vad skulle barnen vilja kunna göra ute?

##### 6. Använder förskolan området som ska byggas om?

Om ni svarat JA:

-Vad tycker ni om platsen?

-Vad tycker barnen?

-Vad tycker pedagogerna?

-Vilken väg brukar ni använda för att komma till platsen?

Markera gärna på kartan

-När går ni dit och vad gör ni där?

##### 7. Använder barnen området på fritiden?

Om ni svarat JA:

-När går barnen dit och vad gör dom där?

-Med vem brukar barnen vara där?

-Vilken väg brukar barnen använda för att komma till platsen?

Markera gärna på kartan



### **KOMPLETTERANDE STÖDFRÅGOR TILL DIALOGTILLFÄLLE PÅ PLATS MED FÖRSKOLAN KLINTBACKEN OCH MARIEHÄLLSSKOLAN**

-Finns det utmaningar/problem i området – i så fall var/hur? Tillexempel för lite grönområden, mycket trafik etc.

-Hur upplever barn sin närmiljö? Skiljer det sig beroende på ålder?

-Hur upplever pedagogerna barnens närmiljö?

-Finns det platser/plats som upplevs som otrygg/otrygga? Varför?



