

Handläggare
Siri Ersson
Telefon 08-508 273 24**Till**
Stadsbyggnadsnämnden

Redovisning av plansamråd och ställningstagande inför granskning av förslag till detaljplan för idrottsanläggning i norra Spångadalen i stadsdelarna Tensta och Rinkeby (idrottsändamål)

Förslag till beslut

1. Stadsbyggnadsnämnden godkänner redovisningen av plansamrådet.
2. Reviderat planförslag upprättas och ställs ut för granskning.

Anette Scheibe Lorentzi

Stadsbyggnadsdirektör

Monika Joelsson

Avdelningschef

Louise Heimler

Enhetschef

SAMMANFATTNING

Detaljplanens syfte är att möjliggöra en ny anläggning för idrottsändamål samt nya gång- och cykelvägar i norra Spångadalen mellan Tensta och Rinkeby. Idrottsanläggningen ska vara en inbjudande plats för möten och utgöra en god gestaltad miljö. Idrottsanläggningen ska anpassas till områdets karaktär och Spångadalen ska fortsatt upplevas som ett öppet och tillgängligt rekreativt område. Detaljplanen reglerar idrottsändamål och idrottsförvaltningen ansvarar för att utveckla anläggningen utifrån stadens behov. I samrådsförslaget presenterades två alternativ. Alternativ ett bestod av en multifunktionell bollplan och en cricketplan medan alternativ två bestod av två cricketplaner. Efter samråd har det första alternativet utgått då förslaget i högre grad riskerar att upplevas som en barriär samt påverka fortsatt möjlighet till rekreation och spontanidrott jämfört med alternativ två. Förslagets utformning kommer att utvecklas utifrån inkomna synpunkter som framför allt berör påverkan på dalgångens öppna, naturliga parkmiljö och områdets värde som rekreativt område samt påverkan på befintliga ledningar.

Planområdet omfattar del av fastigheten Akalla 4:1 och Stockholms stad är markägare. Exploateringsnämnden markanvisade området till fastighetskontoret 2020-08-27.

Stadsbyggnadskontoret föreslår att stadsbyggnadsnämnden godkänner redovisningen av samrådet och ger kontoret i uppdrag att upprätta slutgiltigt planförslag samt ställa ut det för granskning.

UTLÅTANDE

Syfte

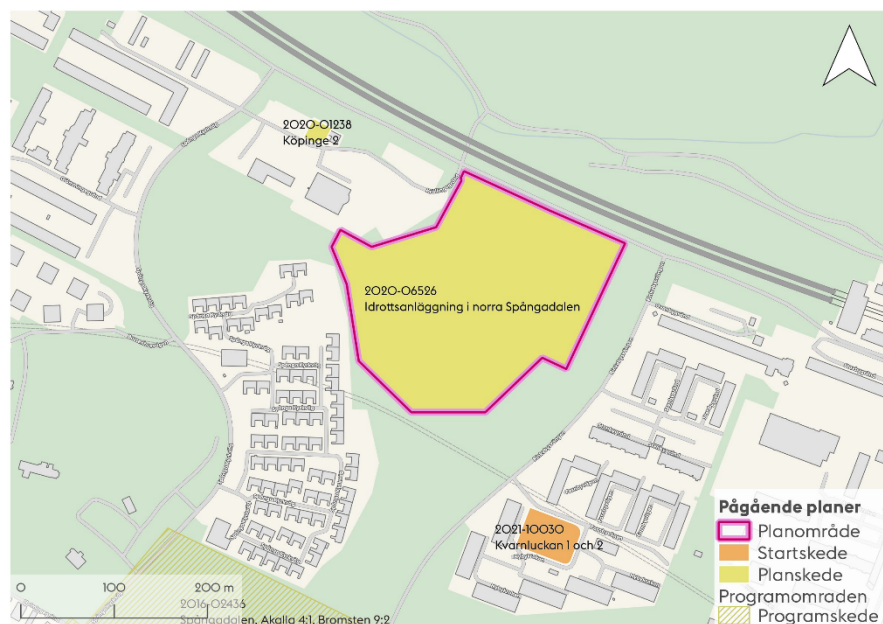
Detaljplanens syfte är att möjliggöra en ny anläggning för idrottsändamål i norra Spångadalen, inom stadsdelarna Tensta och Rinkeby.

Syftet med detaljplanen är vidare att skapa en plats för möten och tillföra funktioner som saknas i området. Idrottsanläggningen ska vara en inbjudande plats och utgöra en god gestaltad miljö. Förslaget med en ny idrottsanläggning innebär en ny målpunkt som kan ge en närvaro som ger ökade förutsättningar för trygghet i närområdet.

Bakgrund

Plandata

Den föreslagna platsen för idrottsanläggningen ligger i norra Spångadalen, inom fastigheten Akalla 4:1. Hjulstavägen och E18 går norr om det aktuella planområdet och norr om E18 ligger Järva friområde. Planområdet är cirka 4 hektar.



Karta som visar planområdets avgränsning, samt angränsande pågående detaljplaner eller program.

Gällande detaljplaner

Gällande detaljplan för aktuellt planområde är PL 6827 Stadsplan för Spångadalen vilken anger parkändamål. I anslutning till aktuellt

planområde gäller Dp 2010-04433, detaljplan för fastigheten Lackes 2 mm, vilken anger centrumändamål – moskéverksamhet.

Pågående detaljplaner i området

Pågående detaljplan i området är Köpinge 2 (restaurang, konferens- och samlingslokal), dnr 2020-01238. Detaljplanen är inför antagande. Sydost om planområdet pågår detaljplan för Kvarnluckan 2 (cirka 60 bostäder), dnr 2021-10030. Detaljplanen är inför samråd.

Markägoförhållanden

Stockholms stad är markägare.

Övergripande beslut och styrande dokument

Översiktsplan

Detaljplaneförslaget har stöd i översiktsplanen. Tensta-Rinkeby-Spånga är utpekad som ett prioriterat, strategiskt samband som kan stärkas genom utveckling av bostäder, offentlig service och nya mötesplatser. Genom stadsutveckling ska sammankopplingen av Tensta mot Solhem och Rinkeby förbättras och det är angeläget att förbättra gång- och cykelvägarna mellan områdena samt att parkstråket i bland annat Spångadalen utvecklas med nya attraktioner.

Ett av stadsbyggnadsmålen i översiktsplanen är *En sammanhängande stad*, vilket bland annat innebär att det ska finnas målpunkter i varje stadsdel. Målpunkter kan vara platser som kan skapa nya relationer i staden och stärka sammanhållningen mellan stadsdelar. Exempel på sådana målpunkter är idrottsplatser, bollplaner eller lekplatser. Ytterligare ett medel att nå målet är att skapa sammanhängande parknät. Genom att utveckla välskötta gröna samband med populära funktioner längs välanvända promenadstråk kan gröna områden bidra till en sammanhängande stad.

Stockholms byggnadsordning

Platsen ligger inom stadsbyggnadskaraktären *Storskalig stadsdel*. De storskaliga stadsdelarna präglades av modernismens idéer om separering av olika funktioner, grönska och en strävan efter ljus och luft i stadsrummen. De vägledningar som är relevanta för projektet är att ta tillvara och utveckla den gröna karaktären med parkstråkens samband med omgivande grönstruktur som skapar ett nätverk av gröna promenader samt att eftersträva att förena trafiksäkra miljöer med ökad trygghet och orienterbarhet i stadsrummet vid förändringar.

Riksintressen

E18 är utpekad som riksintresse för kommunikation.

Kommunala beslut i övrigt
Exploateringsnämnden beslutade att markanvisa området till fastighetskontoret 2020-08-27.

Nuvarande förhållanden

Stadsbild

Norra Spångadalen är ett välanvänt rekreationsområde som utgörs av ett öppet parkstråk med gräsytor, trädgångar och gångbanor, vissa anlagda och vissa upp trampade. Området angränsar till Järva friområde

Kulturmiljö

De bevarade öppna dalgångarna är ett spår av ett karaktärsskapande historiskt landskap. Spångadalen motsvaras av de gamla gårdarnas åker- och ängsmark och relaterar genom den öppna karaktären om den historiska markanvändningen. De öppna sammanhängande parkstråken Spånga- och Rinkebydalen, förlagda i de gamla dalgångarna, är också karaktäristiska för miljonprogrammets planering med stora bostadsområden som omgavs av grönområden.

Trafik och kollektivtrafik

Planområdet går i dagsläget inte att nå med bil utan endast via gång- och cykelbanor. Rinkeby och Tensta tunnelbanestationer ligger cirka en kilometer från planområdet. Busshållplats *Krällingegränd* ligger cirka 200 meter från planområdet.

Miljö

Större delen av planområdet bedöms ha låga naturvärden. Ett smalt objekt längs planområdets västra del har bedömts ha påtagligt naturvärde (klass 3). Objektet är ett barrblandskogsområde med äldre tallar och granar samt en asp som är särskilt skyddsvärd och bedöms ha påtagligt biotopvärde och visst artvärde.

Vattenfrågor

Inom planområdet finns en lågpunkt och det förekommer risk för översvämning vid skyfall vilket hanteras i detaljplanen.

Planområdet ingår i Edsvikens och Igelbäckens tekniska avrinningsområden.

Riskfrågor

E18 är utpekad som en primärväg för farligt gods och går norr om planområdet. Idrottsanläggningens påverkan på E18 utreds vidare inför granskning. Även samhällsrisk kopplat till farligt gods utreds vidare.

Idrott och rekreation

Norra Spångadalen är i dag ett välanvänt och uppskattat rekreationsområde.

I södra delen av Spångadalen finns en cricketplan och det har tidigare funnits en cricketplan även inom planområdet. Andra idrottsplatser i närområdet är Spånga idrottsplats som ligger cirka en kilometer från planområdet. Inom Tensta och Rinkeby finns ett antal bollplaner, ofta i anslutning till skolor.

Planförslaget

Detaljplanen reglerar idrottsändamål och inriktningen för samrådsförslaget är att anlägga antingen en multifunktionell bollplan för fotboll, softball och baseboll samt en cricketplan (alternativ ett) eller två cricketplaner (alternativ två). En servicebyggnad och parkeringsplatser för bil och cykel föreslås i anslutning till bollplanerna. Angöring sker från Krällingegränd. Även nya gång- och cykelvägar föreslås inom planområdet.



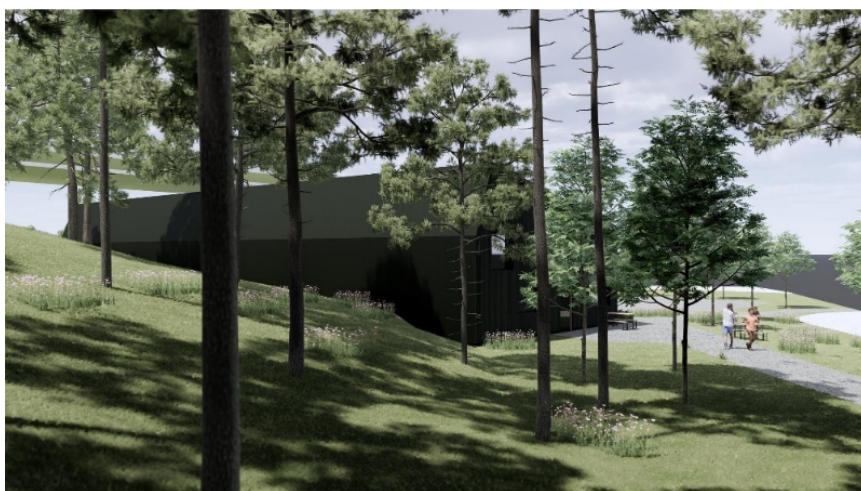
Illustrationsplan över föreslagen idrottsanläggning i samrådsförslaget. Alternativ ett innebär en ny multifunktionell bollplan och en ny cricketplan. Illustration: LAND Arkitektur.



Illustrationsplan över föreslagen idrottsanläggning i samrådsförslaget. Alternativ två innebär två nya cricketplaner. Illustration: LAND Arkitektur.

Idrottsanläggningen ska anpassas till Spångadalens kulturhistoriska värden och inordna sig i natur- och kulturmiljön. Dalgångens öppenhet, vegetation och möjligheten att röra sig fritt genom området är värden som ska värnas. Nya gångbanor föreslås till och genom området. En utgångspunkt för gestaltningen är anpassning till terrängen. Tillkommande växtlighet föreslås anpassas till områdets karaktär.

Den föreslagna servicebyggnaden placeras i brynzonen mellan dalgångens gräsyta och den sluttande skogsbeklädda marken nordväst om planområdet. Byggnaden ska till färg och form inordna sig i dalgångens natur- och kulturmiljö och gestaltningen ska vara enkel och neutral.



Vy över servicebyggnadens baksida och skogsparti i en brant slänt. Illustration: Cedervall arkitekter.



Vy över servicebyggnadens framsida. Illustration: Cedervall arkitekter.

Föreslag till förändringar inför granskning

Stadsbyggnadskontoret föreslår att endast alternativet med två cricketplaner (alternativ två) ska vara inriktningen för det kommande granskningsförslaget då alternativ ett i högre grad kan upplevas som en barriär. Idrottsförvaltningen bedömer att det finns ett behov av cricketplaner med väsentliga faciliteter i området och potential finns att skapa en viktig mötesplats. Cricket har också tidigare utövats på platsen. Detaljplanen reglerar idrottsändamål och idrottsförvaltningen ansvarar för att utveckla idrottsanläggningen utifrån stadens behov. En fotbollsplan kan till exempel möjliggöras i läget där den norra cricketplanen placeras om behovet förändras över tid.

Planförslagets konsekvenser

En växande stad

Kulturmiljö i en växande stad

Planförslaget bedöms påverka kulturmiljön genom förändrade samband mellan planområdet och dess omgivning samt att karaktären på området till viss del förändras genom att parkmarken anläggs. Förslagets alternativ ett kan försämrast förståelsen för Spångadalens agrarhistoria. Den utschaktning av mark som krävs samt hårdgörande av ytan runt servicebyggnad och parkering inverkar negativt på kulturmiljön i och med att karaktären förändras då det mer eller mindre naturligt böljande gröna landskapet påverkas. Idrottsanläggningen ska därför anpassas till Spångadalens kulturhistoriska värden och inordna sig i natur- och kulturmiljön.

Cricketplanerna bedöms inte påverka platsens kulturhistoriska värden i någon högre grad i och med att de inte medför några större

ändringar i marknivå. Cricketplanerna behöver inte heller stängslas in men detta kan inte regleras i detaljplan.

Servicebyggnaden placeras i brynzonen mellan dalgångens gräsyta och den sluttande skogbeklädda marken nordväst om planområdet, vilket bedöms vara en lämplig anpassning till landskapet.

En sammanhängande stad

En socialt sammanhållen stad

Planförslaget möjliggör nya stråk genom Spångadalen som tydligare kopplar samman Spångadalen med Järva friområde, Tensta och Rinkeby vilket bidrar till en socialt sammanhållen stad. En ny målpunkt där människor från olika stadsdelar kan mötas bidrar också till detta värde.

Planområdet är ett mycket populärt rekreationsområde under delar av året och förslaget kommer ha en stor påverkan på de människor som använder platsen i dag. Det är av stor vikt att kvaliteten förbättras för den parkyta som bibehålls. Genom att flytta den södra cricketplanen sparas en viktig yta som många använder. Möjlighet till naturrekreation finns kvar i andra delar av Spångadalen. Inom planområdet tillkommer sittplatser i parkmiljö där människor kan mötas och se på idrott.

Trygghet

Planförslaget kan bidra till att det blir lättare och tryggare att röra sig till och genom Spångadalen och Järva friområde. Förslaget innebär en ny målpunkt som kan ge en ökad närvaro av människor vilket stärker förutsättningarna för ökad trygghet i närområdet.

Jämställdhet

Det är av stor vikt att idrottsanläggningen och de idrottsklubbar som nyttjar anläggningen är välkomnande för alla. Genom att en av cricketplanerna utformas utifrån de mått som gäller för matcher för kvinnor skapas möjlighet för detta. En viktig del av idrottsförvaltningens arbete är att flickor och kvinnor ska vara delaktiga inom idrotten.

Trafik och mobilitet

Intilliggande områden bedöms inte belastas av besökare till idrottsanläggningen då tillräckligt många parkeringsplatser tillskapas inom planområdet. Trafikflödet på E18 och Hjulstavägen påverkas inte av detaljplanens genomförande.

För gående och cyklister bedöms tillgängligheten till och genom området bli god då nya gång- och cykelbanor planeras. Cykelparkering med tak uppmuntrar människor till att cykla.

God offentlig miljö

Arkitektur och gestaltning

Byggnadens utformning ska inordnas i natur- och kulturmiljön och bidra till kvaliteter för idrottsanläggningen och besökare.

Byggnadens gestaltning ska hålla hög arkitektonisk kvalitet och bidra till en positiv påverkan på upplevelsen av den offentliga miljön. Idrottsanläggningens gestaltning som helhet ska även den inordna sig i parkrummet och anpassas efter terrängen.

Kulturliv, idrott och rekreation

Planförslaget förbättrar människors möjlighet att utöva idrott och bidrar därmed till att främja fysisk aktivitet och folkhälsa. Projektet överensstämmer också med stadens mål att vidareutveckla mötesplatser och målpunkter för idrott och rekreation i parker och grönområden. Förslaget förbättrar människors tillgång till Järva friområde genom en ny gång- och cykelbana. Detaljplanen påverkar möjligheten för de människor som nyttjar området i dag för rekreation då parkytan blir avsevärt mindre.

En klimatsmart och tålig stad

Grön och vattennära stad

Särskilt skyddsvärda träd (klass 1) och skyddsvärda träd (klass 2) påverkas inte negativt av detaljplanens genomförande. Förslaget har utformats för att i så stor utsträckning som möjligt bevara vegetation. Träd som behöver tas ner med anledning av detaljplanens genomförande bör ersättas. Nyplantering av ytterligare träd kan förbättra spridningsvägar genom Spångadalen. Dagvatten tas omhand i regnbäddar och eller svackdiken och leds till en dagvattendamm. Om konstgräs anläggs ska detta hanteras i enlighet med miljöförvaltningens rekommendationer.

Klimat, miljö, hälsa och säkerhet

En förhöjd halt av PFAS har påträffats i markvatten som kan riskera att röra sig mot recipienten Igelbäcken. En eventuell spridning bedöms inte påverka Igelbäcken på något betydande sätt.

Bedömningen är vidare att genomförande av detaljplanen reducerar storleken på läckaget av PFAS. Påträffade ämnen i grundvatten bedöms inte utgöra en hälsorisk för människor eller miljö inom eller utanför planområdet. Påträffade ämnen i mark bedöms inte utgöra en särskild risk avseende människor och miljö inom planområdet.

Ingen bebyggelse eller övrig verksamhet riskerar att skadas vid eventuellt stående vatten inom området. Flödet från området vid skyfall bör minska jämfört med dagens situation på grund av den torrlagda dammen.

Enligt genomförd luftmiljöutredning klaras miljökvalitetsnormerna för NO₂ och PM₁₀ med marginal både i dagsläget och år 2040, trots prognoserade trafikökningar. När det gäller miljömålen finns det risk att de tangeras eller överskrids närmast bron för PM₁₀.

Platsen bedöms vara lämplig för idrottsändamål utifrån buller. Rop och skrik från publik bedöms vara den största risken för störningar för angränsande boende.

Bedömningen är att föreslagen användning är lämplig ur risksynpunkt, att den är väl avvägd i förhållande till riskexponering samt att flera grundläggande riskreducerande åtgärder inarbetats i förslaget, så som lämpliga skyddsavstånd och disponering av ytor inom planområdet.

Teknisk försörjning

Markarbeten kommer genomföras i nära anslutning till och ovan befintliga ledningar vilket ska ske i samråd med ledningsägare.

Planprocess

Process

Planarbetet bedrivs med standardförfarande. Nästa tillfälle som ärendet ska redovisas för stadsbyggnadsnämnden blir vid antagandet.

Plansamråd för aktuell detaljplan pågick under perioden 2021-05-18 - 2021-06-28. Information om samrådet skickades ut enligt sändlista till remissinstanser och berörda sakägare enligt fastighetsförteckningen. Samrådsförslaget visades i Tekniska Nämndhuset, i medborgarkontoret i Tensta, i medborgarkontoret i Rinkeby samt på stadsbyggnadskontorets hemsida, www.stockholm.se/detaljplaner. Annons om samråd publicerades i lokaltidningen Mitt i Kista/Rinkeby/Tensta lördagen den 22 maj 2021.

Samlade synpunkter

Under samrådet har 24 yttranden inkommit varav 15 från remissinstanser och nio från sakägare, föreningar och allmänhet. Flertalet remissinstanser tillstyrker planförslaget men framför synpunkter i sak vad gäller påverkan på dalgångens öppna, naturliga parkmiljö, förtydligande av stadens ställningstagande gällande föroreningar i mark och mark- och grundvatten samt påverkan på miljökvalitetsnormer för Igelbäcken. Synpunkter kring hantering av mikroplaster från konstgräsplan har också inkommit. Från de inkomna synpunkterna har intressekonflikter mellan de två redovisade alternativen kunnat identifieras. Ledningsägare lyfter att

idrottsanläggningen behöver anpassas efter ledningsstråk. De flesta sakägare och allmänhet som framfört synpunkter önskar att kommunen värnar de sociala värden som platsen har i dag i form av ett välanvänt rekreationsområde och anser att det inte finns något behov av en idrottsanläggning. Boende i närområdet är oroliga för störningar från idrottsanläggningen.

Föreslagna förändringar

Stadsbyggnadskontoret föreslår att endast alternativet med två cricketplaner (alternativ två) ska vara inriktningen för det kommande granskningsförslaget då alternativ ett i högre grad kan upplevas som en barriär. Idrottsförvaltningen bedömer att det finns ett behov av cricketplaner med väsentliga faciliteter i området och potential finns att skapa en viktig mötesplats. Cricket har också tidigare utövats på platsen. Detaljplanen reglerar idrottsändamål och idrottsförvaltningen ansvarar för att utveckla idrottsanläggningen utifrån stadens behov. En fotbollsplan kan till exempel möjliggöras i läget där den norra cricketplanen placeras om behovet förändras över tid. Detta läge och fotbollsplanens storlek bedöms ha mindre negativ påverkan på dalgångens öppenhet jämfört med den multifunktionella bollplanen i alternativ ett.

Med anledning av de synpunkter som framförts under samrådet kommer följande frågor att studeras vidare:

- Placering och utformning av bollplaner för att minska upplevelsen av idrottsanläggningen som en barriär samt bevara en mindre del för rekreation och spontanidrott
- Placering av byggnad, parkering och infart med anledning av ledningar och tillgänglighet
- Genomförande av markarbeten ovan ledning
- Bestämmelser för byggnadens utformning
- Riskbedömning utifrån samhällsrisk och bollplanernas placering
- Påverkan på omkringliggande vägar
- Förtydligande av ställningstagande och hantering gällande föroreningar och mikroplaster

Tidigare ställningstaganden i ärendet

Ärendet behandlades i stadsbyggnadsnämnden 2020-08-27 vid beslut om planstart. I samband med planstart uttalade nämnden följande i enlighet med särskilt uttalande från dåvarande majoriteten. Det öppna fältet mellan Tensta och Rinkeby är en välanvänd och funktionell plats idag för många olika typer av verksamheter. Samtidigt finns det utvecklingspotential, och nämnden ser därför mycket positivt på möjligheten att aktivera fältet ytterligare genom ett nytt tillskott av ytor för idrottsändamål.

En viktig aspekt i den fortsatta planeringen är enligt nämnden att involvera föreningslivet och invånarna på Järva. Dels så att den nya idrottsytan får den inriktning som efterfrågas lokalt, men också för att fältet idag är flitigt använt för såväl friluftsliv som spontanidrott, och dessa möjligheter behöver fortsatt finnas kvar. Nämnden anser vidare att det vore önskvärt om de nya multifunktionella bollplanerna kan vara tillgängliga för spontanidrott. I den kommande planprocessen kommer såväl innehåll som utformning att prövas, och nämnden förutsätter att även påverkan på miljö och spridningsvägar utreds i den delen av processen.

Stadsdelsförvaltningarna Spånga-Tensta och Rinkeby-Kista har medverkat under planprocessen. Samtal har förts med Svenska cricketförbundet, en lokal cricketklubb och invånare på plats efter samråd. Idrottsförvaltningen har kunskap kring behovet och detaljplanen möjliggör idrottsändamål. För att få till en yta för spontanidrott skulle mer parkyta behöva tas i anspråk för idrottsändamål. Bedömningen är att istället spara parkyta som också möjliggör spontanidrott. Under de tider då cricket inte spelas kan bollplanerna också användas för spontanidrott.

Påverkan på miljö och spridningsvägar har studerats. Förslaget har anpassats för att minimera påverkan på naturvärden.

Undersökning om betydande miljöpåverkan

Stadsbyggnadskontoret beslutar att detaljplanens genomförande inte kan antas medföra sådan betydande miljöpåverkan som avses i 6 kap. miljöbalken att en miljöbedömning behöver göras. Underlag till undersökningen om betydande miljöpåverkan har inhämtats från Stadsmuseet, miljöförvaltningen och Storstockholms brandförsvar.

Tidplan

Utifrån att erforderligt underlag för detaljplanens framtagande levereras enligt uppsatt projekttidplan samt att inga nya, oförutsedda omständigheter blir kända eller tillkommer under planprocessen förväntas följande tidplan:

Granskning	mars 2022
Antagande SBN	juni 2022

Planavtal

Planavtal har tecknats med fastighetsnämnden för att täcka kontorets kostnader i samband med upprättande av detaljplanen.

STADSBYGGNADSKONTORETS SAMMANVÄGDA STÄLLNINGSTAGANDE

Stadsbyggnadskontoret gör bedömningen att området har ett gynnsamt läge och är lämpligt för en ny idrottsanläggning. Spångadalen är ett viktigt grö- och rekreationsområde mellan Rinkeby, Tensta och Järva friområde. En viktig aspekt under planarbetet är att det fortsatt ska vara möjligt att röra sig fritt genom området. Förslaget kommer påverka människors möjlighet att använda platsen som i dag och det är av stor vikt att kvaliteten kan förbättras för den parkyta som bibehålls.

Detaljplaneförslaget bedöms bidra till ett genomförande av översiktsplanen. Tensta-Rinkeby-Spånga är utpekad som ett prioriterat, strategiskt samband som kan stärkas genom utveckling av bland annat nya mötesplatser. Sammankopplingen av Tensta mot Solhem och Rinkeby ska förbättras och det är angeläget att parkstråket i bland annat Spångadalen utvecklas med nya attraktioner.

Projektet ligger väl i linje med stadens ambition att främja fysisk aktivitet och folkhälsa i hela Stockholm och bidrar till att målet om barn och ungas idrottande uppfylls. Projektet överensstämmer också med stadens mål att vidareutveckla mötesplatser och målpunkter för idrott och rekreation i parker och grönområden.

Stadsbyggnadskontoret föreslår att stadsbyggnadsnämnden godkänner redovisningen av plansamrådet och att slutligt planförslag upprättas och ställs ut för granskning.

SLUT