



## FÖRDJUPAD ANTIKVARISK KONSEKVENSANALYS

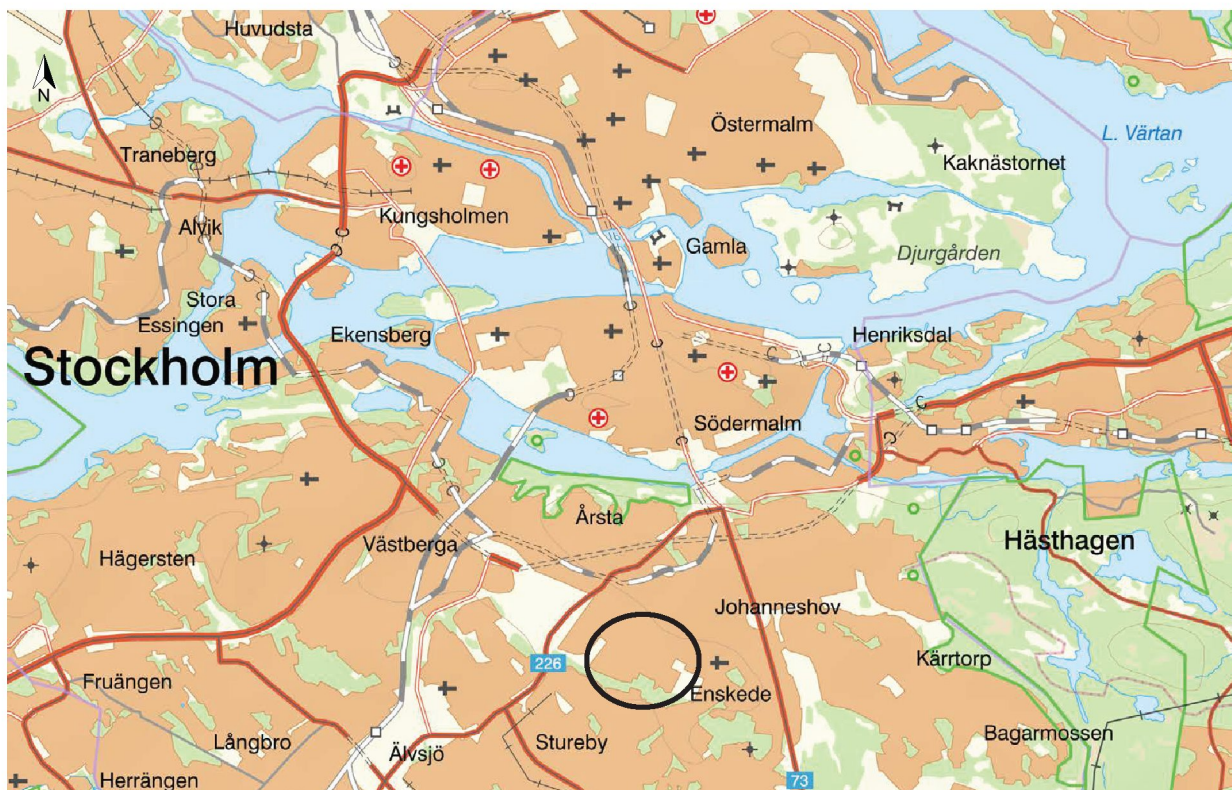
### RIVNING OCH NYBYGGNAD

Kv. Brytbönan 1

Enskedefältet, Stockholms stad och län

2021-10-13 rev 2021-10-20





Utsnitt ur topografiska kartan med Enskedefältets läge i staden, markerad med svart ring.



Utsnitt ur topografiska kartan över Enskedefältet med befintlig förskolebyggnad markerad med svart ring.

<b>BENÄMNING</b>	F.d. Ängsstugan förskola och fritidshem
<b>KOMMUN</b>	Stockholms kommun
<b>FASTIGHET</b>	Brytbönan 1
<b>ADRESS</b>	Ålandsvägen 13
<b>ER REF.</b>	Louise Vinkestijn
<b>DATUM</b>	2021-10-13 rev 2021-10-20

## RIVNING AV BEFINTLIG FÖRSKOLEBYGGNAD SAMT UPPFÖRANDE AV NY FÖRSKOLEBYGGNAD

Föreliggande antikvariska konsekvensanalys beskriver föreslagna ändringar inom kvarteret Brytbönan 1 (och en del av Enskede gård 1:1) samt förslagens påverkan på befintlig byggnad samt närområdets kulturhistoriska värden. Uppdraget utförs på beställning av Skolfastigheter i Stockholm AB (SISAB) genom projektansvarig Louise Vinkestijn. En detaljplaneprocess har inletts och internt hos SISAB pågår utredningsskede.

Fastigheten är i dagsläget bebyggd med en vinkelställd typförskola i en våning, uppförd år 1980 efter ritningar av Stockholms fastighetskontors egen byggavdelning. Landskapslaget AB ritade skolgården. Befintlig förskolebyggnad står idag tom. Det granskade projektet innebär att en ny detaljplan upprättas där befintlig byggnad rivs och en ny förskola innehållande sex avdelningar uppförs inom fastigheten. Därutöver utökas fastigheten med cirka 500 kvm för att möjliggöra tillräcklig gårdsmiljö. Ett tidigare förslag togs fram hösten 2019. Därefter har förslaget omarbetats främst i fråga om arkitektonisk gestaltning och utformning av utemiljön. Byggnadens läge och volym är i huvudsak densamma i nu liggande förslag. En fördjupad antikvarisk konsekvensanalys togs fram av det tidigare förslaget, daterad 2019-01-15. Den har här reviderats i enlighet med det nya förslaget.

Fastigheten är inte klassificerad av Stockholms stadsmuseum men ingår i ett område som av staden har utpekats som kulturhistoriskt värdefullt. Därför behöver förslaget granskas utifrån dess påverkan på kulturhistoriska värden. Det granskade underlaget har tagits fram av NIRAS arkitekter i samarbete med SISAB. Handlingen innehåller ritningar, inspirationsbilder och visionsbilder av förslaget. Därtill beskrivs idén och kontexten för den nya förskolebyggnaden.

Föreliggande konsekvensanalys har utförts av Ada Fleischer och Lina Karlsson, båda byggnadsantikvarier vid AIX Arkitekter. Den fördjupning som avses i dokumentets rubrik gäller djupare studier kring historik och nuläge än vid sedvanlig konsekvensanalys. Någon antikvarisk förundersökning har ej utförts inom ramen för uppdraget. Interiören är således inte inventerad.

### Underlag för granskning och källor:

- *Förskolan Brytbönan 6 AVD, NIRAS arkitekter, Skolfastigheter i Stockholm AB 2021-10-13.*
- *Inventering 2019.*
- *Byggnadsnämndens arkiv, Stockholms stad.*
- Söderström, Göran & Bernhardsson, Siv (red.), Stockholm utanför tullarna: nittiosju stadsdelar i ytterstaden, Stockholmia, Stockholm, 2003

Stockholm datum som ovan

Ada Fleischer  
Byggnadsantikvarie  
08-690 29 82 Ada.Fleischer@aix.se

Lina Karlsson  
Byggnadsantikvarie  
Certifierad sakkunnig kulturvärden - K  
08-690 29 89 Lina.Karlsson@aix.se

## INNEHÅLLSFÖRTECKNING

1. Författningsskydd.....	2
Stockholms stadsmuseums klassificering	2
Plan- och bygglagen	2
2. Kulturhistorisk värdebeskrivning.....	3
Metod	3
Värdebeskrivning	3
3. Historik.....	4
Enskedefältets småstugeområde	4
Enskedefältets folkskola	5
Ängsstugan förskola och fritidshem	5
4. Nulägesbeskrivning.....	8
5. Antikvarisk konsekvensbeskrivning.....	13
Åtgärdsbeskrivning	13
Antikvarisk bedömning	17





Flygfoto över fastigheten och dess närområde. Brytbönan 1 markeras med röd cirkel. Källa: Eniro.se



Befintlig förskolebyggnad sedd från öster.



# 1. FÖRFATTNINGSSKYDD

Följande kapitel ger en övergripande bild av de lagar och förordningar som styr hanteringen av kulturhistoriska värden för fastigheten och dess närmiljö.

## Stockholms stadsmuseums klassificering

Brytbönan 1 är streckad på stadsmuseets klassificeringskarta vilket innebär att fastigheten ännu inte har inventerats och klassificerats. Däremot ingår fastigheten i ett område som av staden har utpekats som kulturhistoriskt värdefullt. Därmed kan fastigheten omfattas av bestämmelser om förvanskningförbud i Plan- och bygglagen (PBL).

## Plan- och bygglagen

### Generella bestämmelser i PBL

Plan- och bygglagen gäller då man vill utföra byggnadsåtgärder. All bebyggelse i Sverige omfattas av paragraferna 14 och 17 i PBL kapitel 8:

PBL 8 kap 14 §: *Ett byggnadsverk ska hållas i vårdat skick och underhållas så att dess utformning och de tekniska egenskaper som avses i 4 § i huvudsak bevaras.*

*Underhållet ska anpassas till omgivningens karaktär och byggnadsverkets värde från historisk, kulturhistorisk, miljömässig och konstnärlig synpunkt.*

*Om byggnadsverket är särskilt värdefullt från historisk, kulturhistorisk, miljömässig eller konstnärlig synpunkt, ska det underhållas så att de särskilda värdena bevaras.*

PBL 8 kap § 17: *Ändring av en byggnad ska*

*utföras varsamt så att man tar hänsyn till byggnadens karaktärsdrag och tar tillvara byggnadens tekniska, historiska, kulturhistoriska, miljömässiga och konstnärliga värden.*

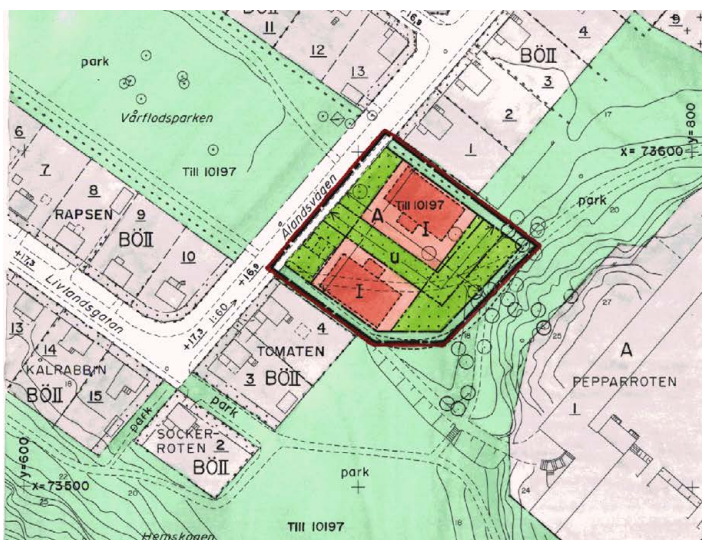
Bestämmelser för ny bebyggelse inom en kulturhistoriskt värdefull miljö omfattas i paragraf 6 i PBL kapitel 2:

PBL 6 kap 2 §: *Vid planläggning, i ärenden om bygglov och vid åtgärder avseende byggnader som inte kräver lov enligt denna lag ska bebyggelse och byggnadsverk utformas och placeras på den avsedda marken på ett sätt som är lämpligt med hänsyn till*

*1. stads- och landskapsbilden, natur- och kulturvärdena på platsen och intresset av en god helhetsverkan [...] Vid planläggning och i andra ärenden samt vid åtgärder avseende byggnader som inte ingår i ett ärende enligt denna lag ska bebyggelseområdets särskilda historiska, kulturhistoriska, miljömässiga och konstnärliga värden skyddas. Ändringar och tillägg i bebyggelsen ska göras varsamt så att befintliga karaktärsdrag respekteras och tillvaratas. Lag (2014:477).*

### Gällande detaljplan

Brytbönan 1 omfattas av stadsplan PI 8000. Planen antogs av Stockholms kommunfullmäktige den 4 februari 1980. Byggnaderna (två stycken) är i plan markerade med stort A, alltså mark avsedd för allmänt ändamål. Hushöjden begränsas till 1 våning. Marken som omgärdar byggnaderna i plan är prickad vilket innebär att den inte får bebyggas. Enskede gård 1:1 är betecknat som allmän park.



Utsnitt ur stadsplan PI 8000, antagen 1980. Stockholms stad.

## 2. KULTURHISTORISK VÄRDEBESKRIVNING

I detta kapitel görs en aktuell bedömning av fastigheten Brytbönan 1 och dess närområde. Byggnaden är som tidigare nämnts inte värderad av Stockholms stadsmuseum.

Ett kulturhistoriskt värde avser de möjligheter materiella och immateriella företeelser kan ge vad gäller att inhämta och förmedla kunskaper om och förståelse av olika skeenden och sammanhang- samt därigenom människors livsvillkor i olika tider, inklusive de förhållanden som råder idag.

Att värdera kulturhistorisk bebyggelse och miljöer handlar i princip om att beskriva byggnadens historiska utveckling, därefter analysera vad som finns kvar från olika tidsperioder för att sedan definiera vilken information som är möjlig att avläsa eller uppleva i miljön. Slutligen identifieras värdebärande byggnadsdelar, karaktärsdrag och uttryck.

### Metod

Ängsstugan förskola och fritidshem har definierats med hjälp av den arbetsmodell som presenteras i *Kulturhistorisk värdering av bebyggelse* av Axel Unnerbäck (Riksantikvarieämbetet 2002). I modellen används det övergripande begreppet kulturhistoriskt värde som ett samlingsbegrepp för kunskapsvärden och upplevelsevärden.

Kunskapsvärden avser den information en byggnad kan förmedla från exempelvis byggnadshistoriska, arkitekturhistoriska, samhällshistoriska, socialhistoriska eller teknikhistoriska perspektiv.

Upplevelsevärden kan utgöras av bland annat miljöskapande eller konstnärliga värden, identitets- traditions- eller symbolvärden.

### Värdebeskrivning

Enskedefältet med egnahemshus från 1930-talet är en sammanhållen helhetsmiljö med höga **byggnadshistoriska** och **samhällshistoriska värden**. Den ursprungliga planstrukturen är välbevarad och byggnaderna bevarar, trots många om- och tillbyggnader, sin ursprungliga karaktär. Bebyggelsens skala och placering är väl anpassad efter landskaps topografi. Området ger uttryck för folkhemets bostadssociala ambitioner och speglar tidens politiska idéer om "den goda arbetaren".

Vårflodsparken som löper som ett grönt stråk genom hela området är en mycket viktig komponent i miljön. Utöver de **miljöskapande värden** som parken

skänker, ger den uttryck för ett tidstypiskt stadsplaneideal med hälsofrämjande insatser. Det rika inslaget av träd och buskar mot gatorna har också miljöskapande värden.

Ängsstugan förskola och fritidshem uppfördes ungefär femtio år efter att bostadshusen stod färdiga efter typitningar av Stockholms fastighetskontors egen byggavdelning. Den en våning höga byggnaden har ett lågmålt uttryck som visuellt sett underordnar sig Enskedefältets skola på höjden och inpassar sig i bostadshusens låga skala på Enskedefältet.

Det arkitektoniska uttrycket är tidstypiskt och representativt för förskolor och fritidshem från tiden kring 1980 vilket ger byggnaden ett **byggnadshistoriskt värde**. Förskolans välbevarade yttre ger anläggningen en viss **autenticitet** förstärkt av de delar av förädlad naturmark som finns öster om fastigheten. Även skolgården, utförd efter ritningar av Landskapslaget AB har ett visst byggnadshistoriskt värde som del av den välbevarade anläggningen.

Idag återstår ett hundratal av de förskolor som uppfördes i Stockholms bostadsområden mellan åren 1975-1985. Av dem är ungefär åttio uppförda av Stockholms fastighetskontors egen byggavdelning.

Sammanfattningsvis bedöms Ängsstugan ha ett visst kulturhistoriskt värde, dels i egenskap av en representativ och välbevarad förskola från tiden kring 1980 och dels på grund av att den berättar om utvecklingen i stadsdelen. Byggnaden bedöms däremot inte utgöra en betydelsefull del av den enhetliga bebyggelsestruktur som i övrigt präglar kulturmiljön Enskedefältet.



### 3. HISTORIK

Delar av historiken är hämtad ur boken ”Stockholm utanför tullarna: nittiosju stadsdelar i ytterstaden” av Göran Söderström.

#### Enskedefältets småstugeområde

När Stockholms stad år 1904 förvärvade Enskede Gård och dess omfattande markområden kunde planeringen av de blivande Enskedeförorterna börja. För enskedefältet kom den igång först på 1920-talet och stadsplanen för området fastställdes år 1928. År 1934 delades Enskede upp i stadsdelarna Enskede Gård, Enskedefältet, Gamla Enskede och Enskededalen. I januari 1930 beslutade stadsfullmäktige om att låta 200 småstugor uppföras som självbyggeri i Enskede. År 1931 byggdes ytterligare 200 och år 1932, 300 stugor. Planen föreskrev ett strikt rutnätsmönster på ömse sidor om Vårflodsparken. I parkens mitt rann Valla å som sedermera är kulverterad. Staden stod för anläggandet av gator och ledningar. Den forna åkermarken förvandlades successivt till ett prydligt, uniformt småstugeområde.

Tanken från stadens sida var att arbetare med egen handkraft och med goda betalningsvillkor skulle bygga sin egen småstuga med tomträtt. Krav från staden var att de boende skulle ha många barn, viss kunskap om trädgårdsskötsel och fast inkomst.

De regler som gällde för byggnadernas utformning var att de skulle ligga indragna på tomten med långsidan mot gatan. Det fanns fyra olika stugtyper att välja på. Gemensamt för tre av dem var att de skulle byggas i en och en halv våning och med sadeltak. Sammanlagt 13 hus i två grupper vid Savolaksvägen och Ålandsvägen var tvåvåningshus enligt typhus IV. Oftast var entrén förlagd till trädgårdssidan men på tvåvåningshusen lades den på ena gaveln. De prefabricerade fasaderna kläddes med locklistpanel efter anvisning i milda grå, gröna och gula nyanser. Taken lades med lertegel. När stadsdelen var nyanlagd på 1930-talet kallades den i folkmun nedsättande för Epadalen för att den gav ett enformigt och kallt intryck.



Vårflodsparken från kvarteret Jordärtskockan åt nordväst i Enskede småstugeområde 1932-1932. Brytbönan 1 var vid denna tidpunkt obebyggd. Tvärs genom tomten rinner Valla å som idag är kulverterad.





Flygfoto från 1932. Svart cirkel markerar tomten där befintlig förskola ligger idag.

## Enskedefältets folkskola

År 1933 stod Enskedefältets folkskola klar på höjden ovanför Enskedefältet. Skolan som ritades av den namnkunnige arkitekten Paul Hedqvist, uppfördes i funktionalistisk stil med ljust putsade fasader och stora fönster. Skolan var bland de första av Hedqvists många skolbyggnader och ansågs vara mycket modern då den uppfördes.

## Ängsstugan förskola och fritidshem

### Bakgrund

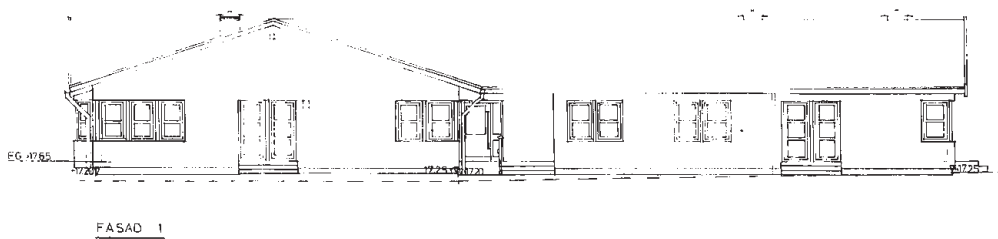
Fritidshemmet som institution är en relativt sett ung verksamhet som utvecklades i samband med 1968 års barnstugeutredning. I Sverige liksom i grannländerna Danmark och Norge tog utbyggnaden av fritidshem fart i takt med att kvinnorna gick ut i arbetslivet under 1960-talets industriella utveckling. Fritidshemmen låg ofta utanför skolan och motivet från samhällets sida var tillsyn av barnen utanför skoltid och med syfte att i en hemlik omgivning få möjlighet att leka, göra läxor och andra saker som barn vanligtvis gör efter skoldagen. Fritidshemmet skulle också betraktas som ett led i skolans socialpedagogiska verksamhet. I Stockholm stod Stockholms fastighetskontor, byggavdelningen arkitektbyån för majoriteten av alla fritidshem och förskolor.

## Fritidsbyggnaden inom Brytbönan 1

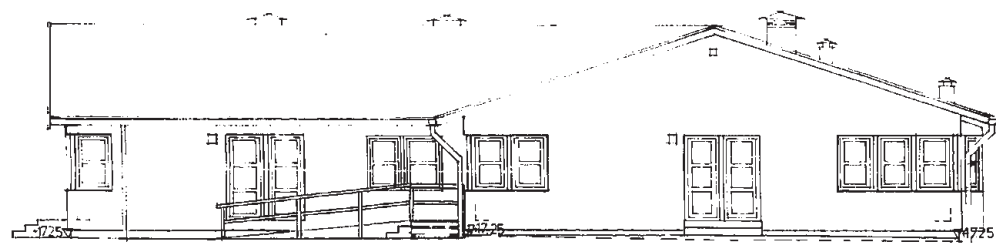
År 1979 upprättades en ny detaljplan för tomten Brytbönan 1. Den flacka tomten hade fram tills nu varit obebyggd och bevuxen med några enstaka lövträd. Genom området löpte det kulverterade dike som avvattnar hela Enskedefältet. Tanken var ursprungligen att uppföra två barnstugor, om vardera en daghemsavdelning. I slutändan uppfördes endast en byggnad på tomten, ett enplanshus i vinkel som stod färdigt år 1980.

Byggnaden uppfördes på uppdrag av Stockholms fastighetskontor vars byggavdelning tog fram typritningar för fritidshemmet. Gården utformades av Landskapslaget AB. Sockeln göts i betong och stommen utfördes sannolikt med regelverk i trä. Fasaderna kläddes med locklistpanel. Fönster och dörrar utfördes i trä med vågräta spröjs. Byggnaden täcktes av ett sadeltak med två takfall. Gården utformades med asfalterade och grusade gångstråk. Gräsbevuxna ytor och befintliga, uppväxta träd och buskar behölls i viss utsträckning men det planterades även nya.

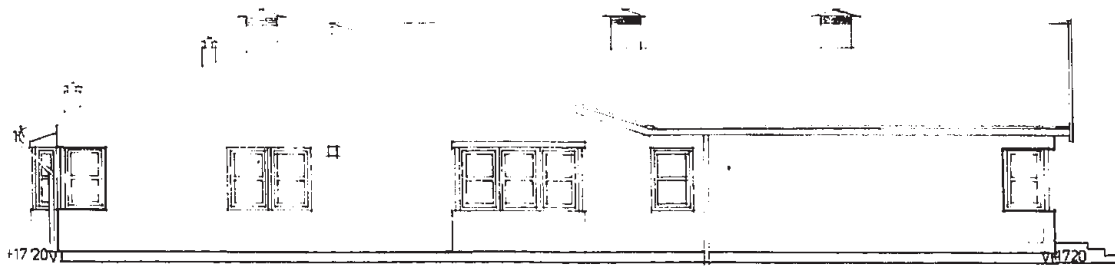
År 1995 ändrades verksamheten från fritidshem till 6-årsverksamhet (leksskola). I samband med det byggdes entrépartiet om och fick det utseende som det har idag. I övrigt bevarar exteriören sitt ursprungliga utseende.



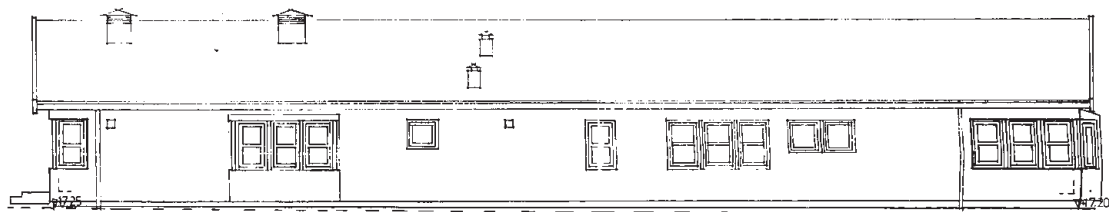
Nybyggnadsritning, fasad mot syd. Ur Stockholms byggnadsnämnds arkiv (SBK)



Nybyggnadsritning, fasad mot öst. Ur Stockholms byggnadsnämnds arkiv (SBK)

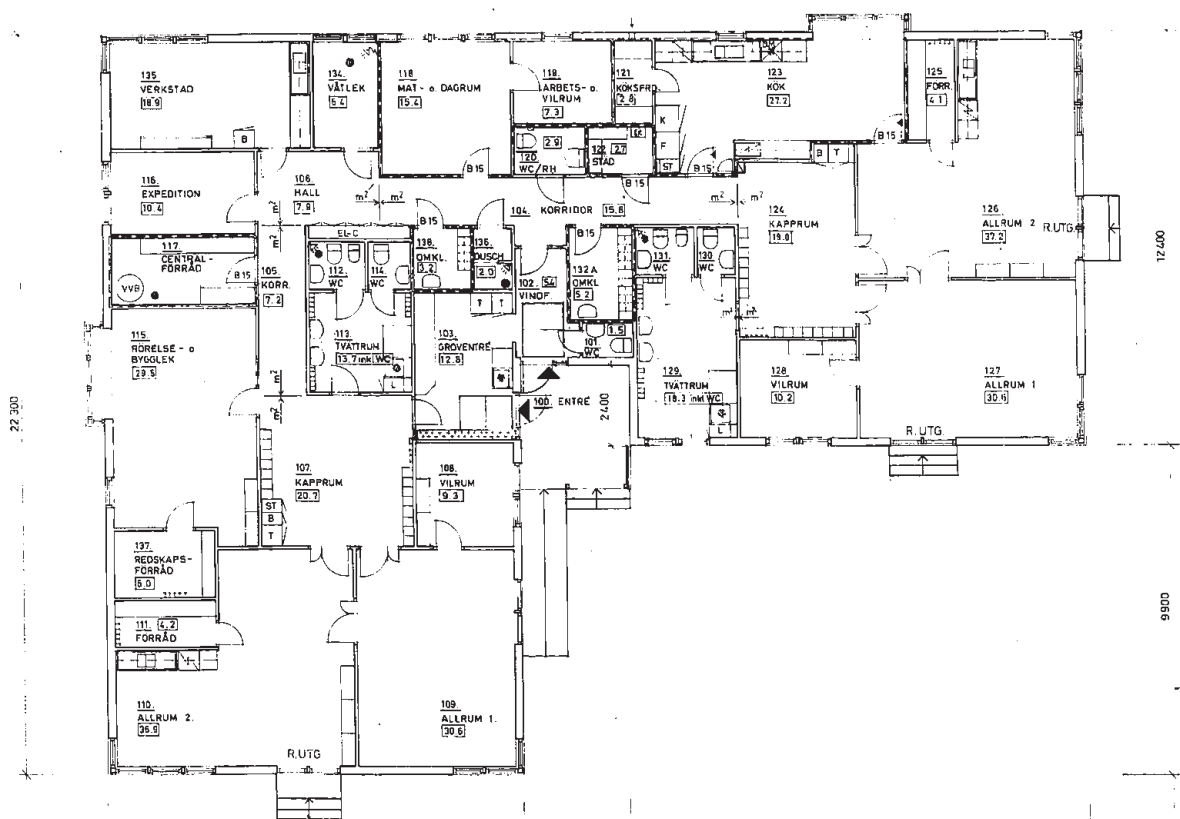


Nybyggnadsritning, fasad mot nord. Ur Stockholms byggnadsnämnds arkiv (SBK)

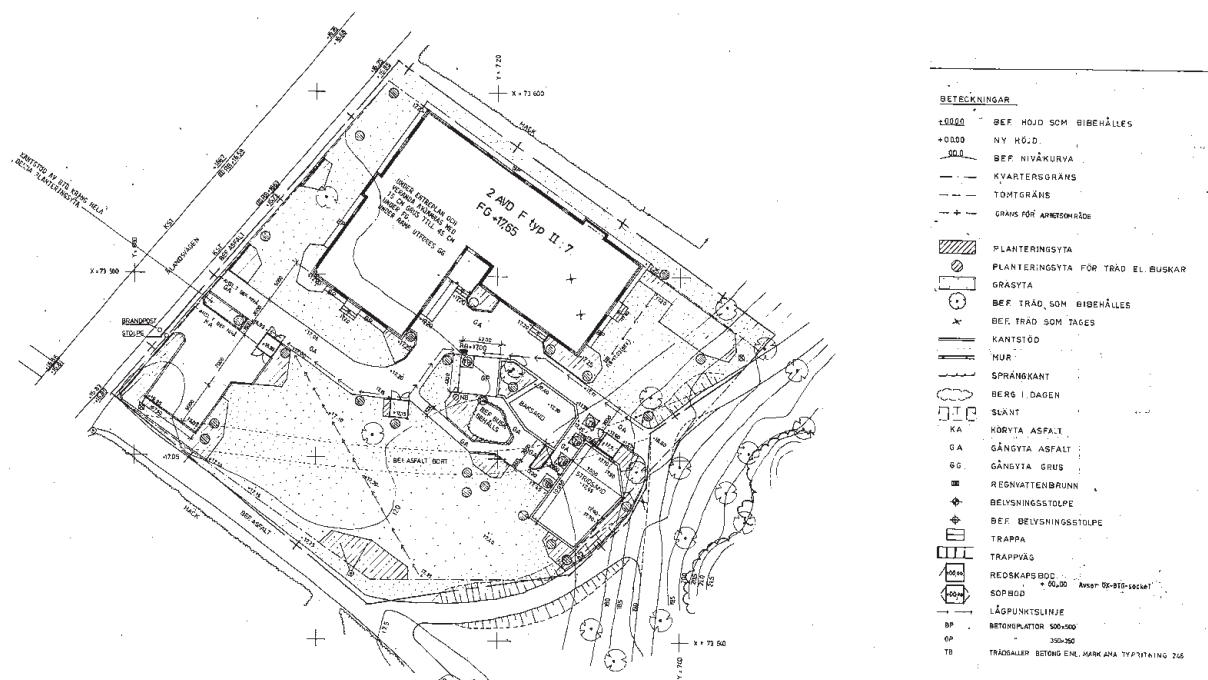


Nybyggnadsritning, fasad mot väst. Ur Stockholms byggnadsnämnds arkiv (SBK)





*Nybyggnadsritning, plan av fritidsbyggnad. Ur Stockholms byggnadsnämnds arkiv (SBK)*



Markplaneringsplan från 1980. Planen visar bland placering av befintliga träd och nya träd som planteras. Ur Stockholms byggnadsnämnds arkiv (SBK)

## 4. NULÄGESBESKRIVNING

Befintlig förskola ligger inom ett sprickdalslandskap med Enskedefältet lågt beläget i dalen och Enskedehöjden nordöst om fältet. Söder om förskolan ligger Hemskogen vars bergsrygg löper längs dalstråkets sydvästra sida. Stadsdelens norra del upptas av ett stort industriområde på den plats där sedan länge försvunna Bägersta gård legat. I norr avgränsar Sockenvägen Enskedefältet från Enskede gård och i söder skiljer skogspartiet Hemskogen stadsdelen från Stureby och Gamla Enskede.

Förskolan Ängsstugan som under de senaste åren har använts av utbildningsförvaltningen (men idag står tom) ligger på Ålandsgatan och är placerad i fonden av Vårflodsparken i den sydöstra delen av Enskedefältet. I öst angränsar Ängsstugan till ett stycke naturmark som avskiljer förskolan från Enskedefältets skola. Skolan på höjden är synlig från Vårflodsparken på grund av den varierade topografin. Sikten till skolan är god även från Ålandsvägen eftersom tomtens (Brytbönan 1) södra del är obebyggd.



Ängsstugan sedd från Vårflodsparkens södra gångstråk. Den idag obebyggda delen av tomten skapar sikt mellan Ålandsvägen och Enskedefältets skola.



Situationsplan nuläge. Ur Förskolan Brytbönan 6 AVD, NIRAS arkitekter, 2021-10-13.





*Vårflodsparken utgörs av ett grönt stråk med höga träd och stora grönytor. Befintlig förskolebyggnad ligger i fonden av parken. På enskede höjden ligger Enskedefältets skola ritad av Paul Hedqvist. Skolan som ritades i funktionalistisk stil reser sig över Brytbönan 1 och utgör en kontrast till den småskaliga träbebyggelsen i området.*

Ålandsvägen löper i nord-sydlig riktning och avslutar Enskedefältet i öst. Till skillnad från de flesta bostadshus i området vänder byggnaderna sina gavelsidor mot gatan. Byggnaderna är uppförda dels i en och en halv våning och dels i två våningar, båda hustyperna har källarvåning. Bebyggelsen är småskalig och standardiserad med individuella karaktärsdrag som har tillkommit efter hand. Husen har locklistpanel och röda lertegeltak, utformning av fönster och dörrar varierar. Majoriteten av byggnaderna är om- och tillbyggda med bland annat burpråk, takkupor och altaner mot trädgårdssidan.

Trots många tillägg kan byggnaderna fortfarande avläsas som en sammanhängande enhet. Efter som de senare tilläggen framför allt har utförts på långsidorna och på gavelsidorna mot trädgården bevarar husen det ursprungliga gavelmotivet mot gatan. Detta karaktärsdrag förstärker enhetligheten längs Ålandsgatan. Mot gatan växer häckar och olika typer av träd som bildar gröna stråk och bidrar till en grönskande variation i kvarteren. Befintlig förskola inordnar sig i områdets låga skala och byggnadens fasad- och takmaterial är anpassade efter bostadshusen. Samtidigt vittnar förskolans formspråk om att byggnaden har tillkommit senare än bostadshusen.



*Bostadshus på Ålandsgatan 3-9 (norr om förskolan). Samtliga hus vänder gavelsidan mot gatan.*



*Ålandsgatan sedd från norr. Fotot visar förskolans relation till Vårflodsparken och gatans relation till Hemskogen.*









*Förskolan sedd från sydväst. Byggnaden är till sin exteriör välbevarad och tidstypisk till sin utformning. Boden på förskoletomten är ej ursprunglig.*



*Den röda boden är ursprunglig och björken framför boden var en av de som bevarades när förskolan uppfördes.*



*Förskoletomten är flack och gräsbevuxen med grusade och asfalterade ytor.*



*Tomten har i stort sett bevarats så som den utformades år 1980.*



*Byggnadens norra långsida.*





*Uppglasade trädörrar stämmer ej överens med nybyggnadsritningar men är sannolikt ursprungliga.*



*Byggnadens fönster löper över hörnen. Karm och båge i trä är sannolikt ursprungliga.*



*Förskolans entréparti från 1995 års ombyggnad. Läget för dörrpartiet till vänster i bild vittnar om att rampen har tillkommit senare.*

## 5. ANTIKVARISK KONSEKVENSBESKRIVNING

### Åtgärdsbeskrivning

Enligt förslaget rivs den äldre fritidshemsbyggnaden. En ny byggnad med plats för sex avdelningar uppförs på tomtens södra del som idag är obebyggd och används som parkeringsplats och gårdsyta. Byggnaden uppförs med ett indrag på tio meter från Ålandsgatan. Förslaget innebär även utökning av tomtträten för att möjliggöra en större förskolegård. Denna utökning görs mot söder, medan tomten dras in något mot öster.

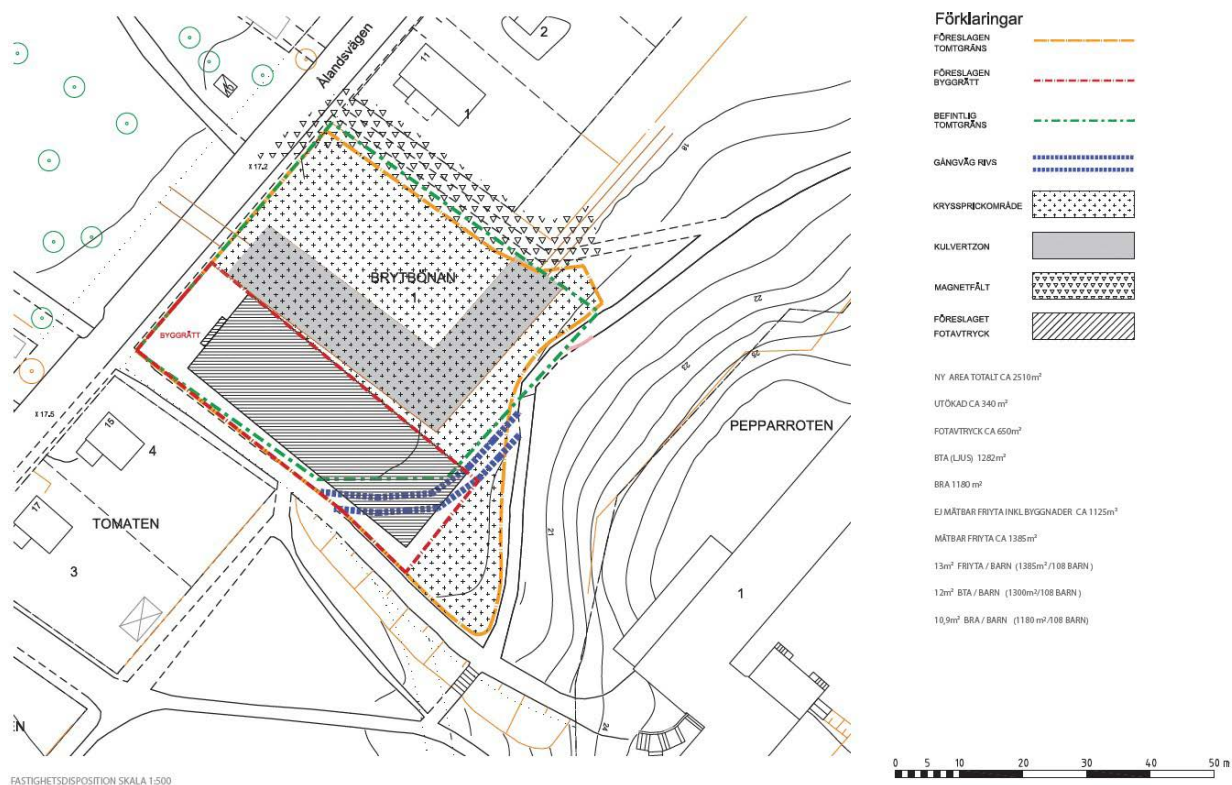
Där befintlig parkmark tas i anspråk planeras det befintliga ekbeståndet att bevaras. Tre större ekar strax utanför tomtgräns i öster bibehålls. På marken där befintlig byggnad och skolgård ligger anordnas en ny gård med zoner för olika typer av lek och aktiviteter. I den norra delen av tomten uppförs sophus och två förråd. Förslaget medför att ett mindre björkbestånd från byggnadstiden och från tiden före 1980, i huvudsak fälls. Det är okänt om några av träden inom fastigheten bevaras.

Den nya byggnaden uppförs som en solitär i två våningar. Dess volym är större än befintliga hus på gatan, sett till höjd, längd och bredd. Gavelsidorna

vänder sig mot gatan och mot parklandskapet sydöst om tomten. Byggnaden huvudentré placeras på gaveln mot Ålandsvägen, och tre entréer på den nordvästra långsidan ansluter till gården. En mindre entré för varuleveranser finns intill huvudentrén på nordvästgaveln. På långsida mot söder placeras en personalentré.

Byggnaden planeras med ett sadeltak som ansluter till övriga hus längs gatan. I granskad handling beskrivs att taket täcks av plåt likt intilliggande Enskedefältets skola. Taket ges ett tydligt takutsprång. Fasaden utförs med stående träpanel målad i ljusa kulörer, hämtade från färgskalan hos den omgivande bebyggelsen. Man har tagit fram en kulörpalett i bruten vit, grå, blå, grön och gul. I granskat material finns en illustration som visar en grå, till synes laserad, fasad.

Det tidigare förslaget visade i princip samma volym som i nuvarande förslag, men med en horisontell fasadindelning där den nedre delen var ljust putsad och den övre, inklusive sadeltaket, kläddes med ett träaster. Tanken var att rastret skulle dölja byggnadstekniska funktioner och även fungera som en kontrast till områdets rådande hustyp



Situationsplan över föreslagen ny fastighetsindelning med utökning av fastigheten mot söder och delvis indragen tomtgräns mot öster. Ur Förskolan Brytbönan 6 AVD, NIRAS arkitekter, 2021-10-13.



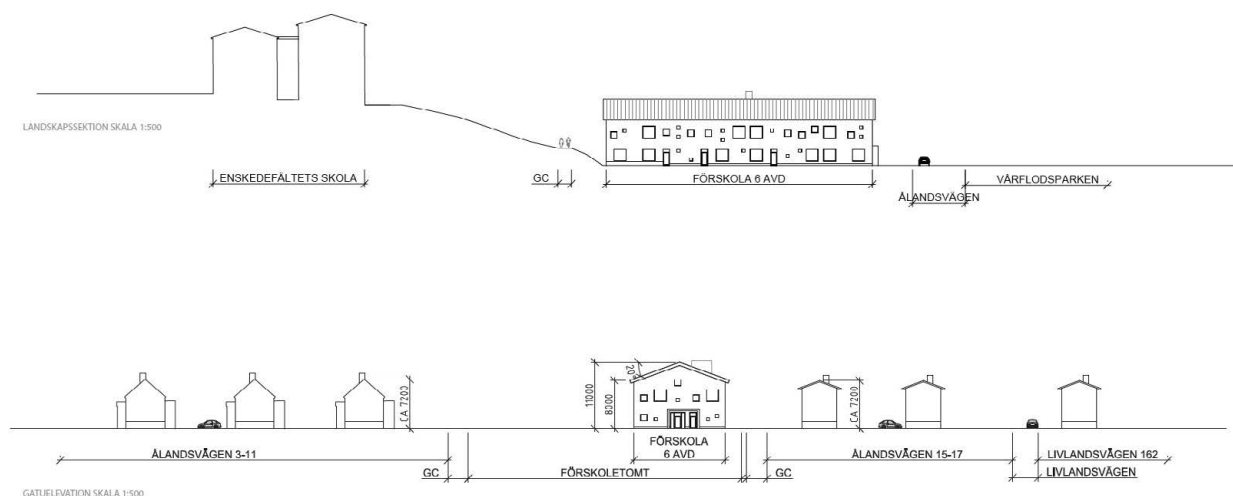
med klassiska gavelfält. Efter revidering har rastret utgått, vilket är positivt. Rastret dolde helt sadeltakets form och bedömdes i tidigare antikvarisk konsekvensanalys medföra negativa konsekvenser på områdets kulturvärden.

inblickar. Dörrar glasas och utformas med överljus. Entrépartiet på gavel mot Ålandsvägen ramas in av en djup, stramt gestaltad portal i trä. Övriga dörrar förses med mindre skärmtak. Material för fönster och dörrar redovisas ej.

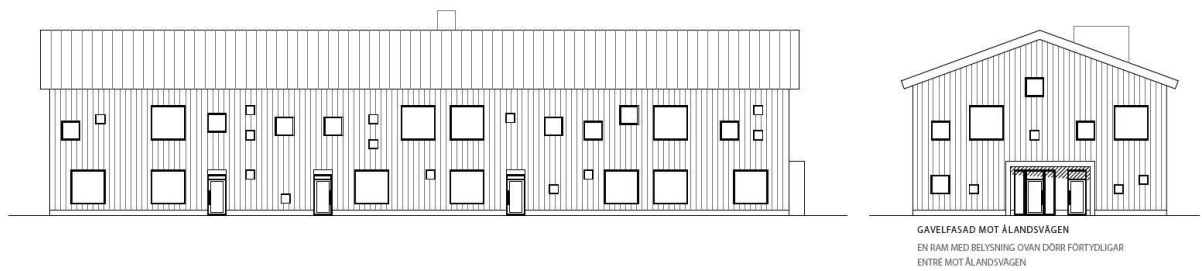
Fönstertyperna utformas som enluftsfönster i en medvetet lekfull och asymmetrisk placering, avsedd att ge barnen olika perspektiv i ut- och



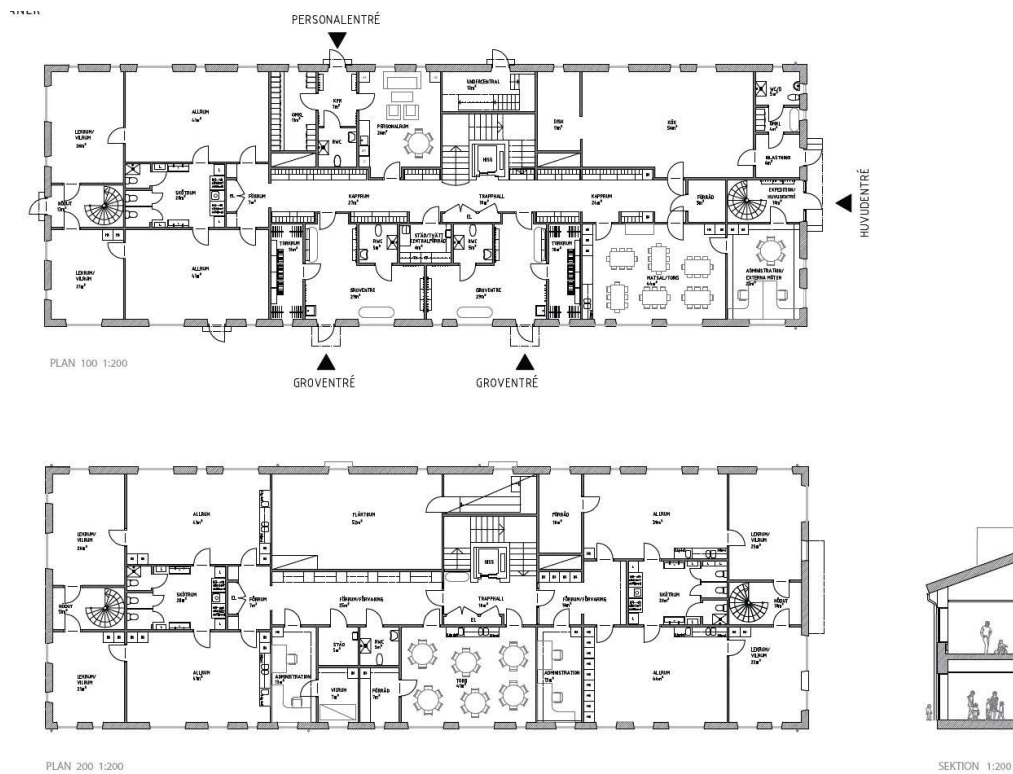
Förslag till ny fastighetsdisposition. Ur Förskolan Brytbönan 6 AVD, NIRAS arkitekter, 2021-10-13.



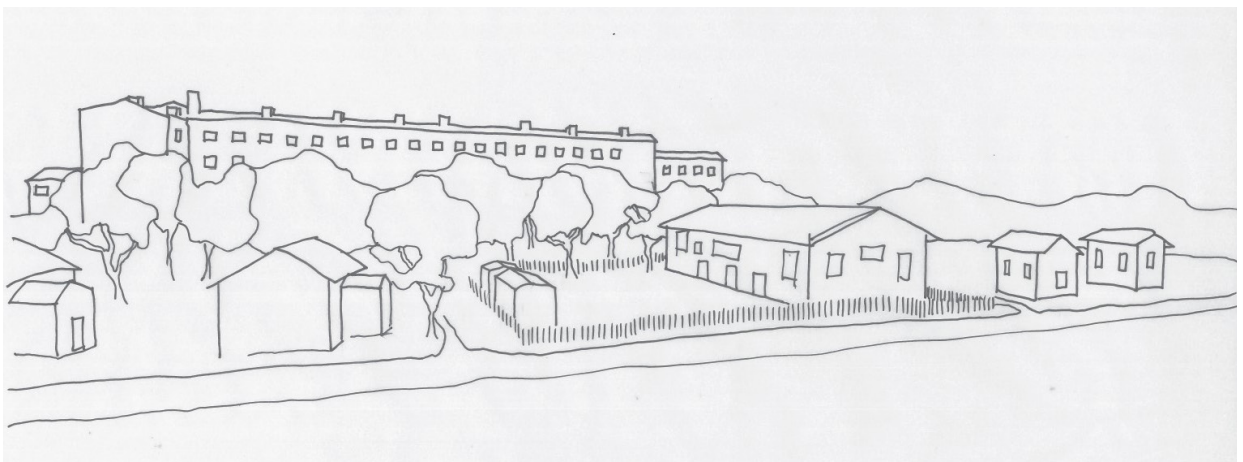
Landskapssektion och gatuelevation av föreslagna ändringar. Ur Förskolan Brytbönan 6 AVD, NIRAS arkitekter, 2021-10-13.



Fasadritning. Ur Förskolan Brytbönan 6 AVD, NIRAS arkitekter, 2021-10-13.



Planritning som bland annat redovisar visar entréer. Ur Förskolan Brytbönan 6 AVD, NIRAS arkitekter, 2021-10-13.



Tidig volymskiss Ur Förskolan Brytbönan 6 AVD, NIRAS arkitekter, 2021-10-13.





*Illustration från Vårflodsparken. Här ses hur byggnaden orienterar sig med gaveln mot Ålandsvägen. Karaktärskapande är den varierande fönstersättningen och sadeltaket med ett påtagligt markerat avslut på gavlar och långsidor. Ur Förskolan Brytbönan 6 AVD, NIRAS arkitekter, 2021-10-13.*



*Vy som illustrerar den nya förskolebyggnaden i perspektiv mot sydväst längs Ålandsvägen. Ur Förskolan Brytbönan 6 AVD, NIRAS arkitekter, 2021-10-13.*

## Antikvarisk bedömning

Den befintliga förskolebyggnaden med tillhörande bodar och skolgård har inte inventerats och klassificerats av Stockholms stadsmuseum. Bedömningen bygger således på den aktuella värdebeskrivningen som finns på sida 3.

### Rivning av befintlig byggnad samt bodar

Rivningen av den äldre förskolebyggnaden bedöms medföra en viss förlust av kulturhistoriska värden. Årsringen som utgörs av bevarade förskolebyggnader från tiden kring 1980 i Stockholm kommer försvagas. Idag återstår ett 100-tal av de förskolor/fritidshem som uppfördes i Stockholm mellan åren 1975-1985. De fastigheter som är gul- och grönklassade har bättre förutsättningar för ett bevarande än berörd byggnad.

Omdaningen av skolgården innebär att ett antal björkar fälls. De flesta träd planterades i samband med att tomten planerades men björken bakom den röda boden är äldre än övriga. Åtgärden bedöms medföra en viss negativ påverkan på fastighetens miljöskapande värden och det är därmed av stor vikt att ersättande landskapskvaliteter tillförs. Området karaktäriseras idag av en rik grönska och för att bibehålla samma nivå bör lika många träd som fälls också återplanteras inom området.

Området som helhet påverkas i liten utsträckning av att förskolebyggnaden rivs. Befintlig byggnad inordnar sig väl i miljön men bedöms inte utgöra en betydelsefull del av den enhetliga bebyggelsestruktur som präglar Enskedefältet. Förslaget medför fortsatt förskoleverksamhet inom fastigheten vilket är positivt ur ett kulturhistoriskt kontinuitetsperspektiv.

### Planstruktur

Placeringen av den nya byggnaden respekterar den ursprungliga planstrukturen med bebyggelse som ligger indragen en bit från tomtgränsen. Byggnaden placeras i samma riktning som övriga byggnader på Ålandsgatan vilket bedöms vara positivt. Utökningen av tomträtten medför att en gångväg utanför befintlig tomtgräns rivs och ett litet stycke förädlad naturmark tas i anspråk för den nya byggnaden. Åtgärden har en viss negativ påverkan på fastighetens miljöskapande värde men bedöms relativt oproblematiske eftersom det värdefulla ekbeståndet bevaras. Ny vegetation,

Övergripande sammanställning över bevarade grönklassade förskolor från tiden kring 1980. Uppförda efter typritningar av Stockholms fastighetskontors egen byggavdelning. En fullständig inventering av Stockholms förskolor har utförts av Reichmann Antikvarier AB.

Abisko förskola, Hässelby-Vällingby, 1978

Backstugan förskola, Enskede-Årsta-Vantör, 1979

Blå kullen förskola, Nykvarnsvägen 10, Enskede-Årsta-Vantör, 1979

Brunskogsbacken förskola, Farsta, 1983

Eckbackens förskola, Skarpnäck, 1978

Fyrbåken förskola, Skarpnäck, 1985

Förskolan sjöfararen, Skarpnäck, 1981

Kroppås förskola, Hägersten-Liljeholmen, 1978

LM-gården, Hägersten-Liljeholmen, 1983

Planket förskola, Hässelby-Vällingby, 1978

Skogens förskola, Skarpnäck, 1981

Såpbubblan förskola, Skarpnäck, 1976

Trandansen förskola, Bromma, 1984



här bland flertalet träd, planeras också på den nya förskolegården. De mindre komplementbyggnadernas placering i tomtens nordvästra del bedöms vara oproblematisht och väl vald. Indraget på 10 meter från gata är positivt.

### **Siktlinjer och fondmotiv**

Den planerade byggnaden kommer delvis påverka sikten till Enskedefältets skola och till den gräsbevuxna parken vid Hemskogens mynning. I gengäld tillskapas sikt i den norra delen av tomten där befintlig byggnad ligger idag. Det kommer fortsättningsvis att ligga en förskola i fonden av Vårflodsparken och relationen till Enskedefältets skola bedöms inte försvagas. Komplementbyggnaderna i fastighetens nordvästra del bedöms inte påverka siktlinjer.

### **Volym och gestaltning**

Byggnadens volym bryter delvis med den småskaliga bebyggelsen på gatan och annonserar därigenom sin funktion som offentlig verksamhet. Till skillnad från tidigare bedömt förslag, som hade en svag relation till omgivande bebyggelse, landar det nu granskade förslaget i områdets grundläggande karaktärsdrag med rektangulär planform, sadeltak och träpanel. Den nya byggnaden utgör samtidigt ett modernt tillägg i miljön, annonserat genom bland annat oregelbunden fönstersättning och portomfattningen mot Ålandsvägen.

Genom sadeltaket är gavelmotivet, ett utmärkande karaktärsdrag längs Ålandsvägen, även upptaget i ny förskolebyggnad. I förslagshandlingen, sid 16, ses ett markerat takutsprång med profilerade vindskivor. Att taket på så sätt rör över fasadernas krön är en arkitektonisk detalj som är viktig att fortsatt slå vakt om. Den har stor bäring på husets grundläggande uttryck och dess relation till omgivningen. Av samma anledning är det positivt att fönster ramas in av karmar i kulör som avviker från fasad.

Det är positivt att byggnaden förses med fasader av träpanel. Val av paneltyp bör vara anpassat till byggnadens arkitektoniska karaktär och exteriöra kulörer bör förhålla sig respektfullt till områdets dominerande, milda färgskala. Samtidigt ger den avvikande funktionen ett utrymme att på ett finstilt sätt markera byggnaden i förhållande till omgivande villabebyggelse. En respektfull inpassning i

ett befintligt område handlar både om anpassning och om medvetenhet i gestaltningen av det nya.

I fortsatt projektering ska säkras att material och utförande håller hög kvalitet. Beroende av materialval och skicklighet i utförandet kan byggnaden, utförd enligt beskrivningen i granskad handling, bli antingen ett positivt eller negativt tillskott i den kulturhistoriskt värdefulla miljön. Därför bedöms att illustration och referensbilder i Niras presentation 2021-10-08 ska utgöra styrande ambitionsnivå projektet igenom.

### **Sammanfattad bedömning**

Relationen till det kulturhistoriskt värdefulla områdets planstruktur och arkitektur är sammantaget betydligt starkare i det omarbetade förslaget än i tidigare förslag. Antikvariskt bedöms att den nya byggnad som redovisas i granskat material är väl anpassad till områdets karaktär och planstruktur, likväl som till dominerande material och formspråk. Rivning av befintlig byggnad innebär en viss förlust av kulturhistoriska värden. Dock bedöms dess värden inte vara så höga att de omöjliggör rivning. Den endast 40 år gamla byggnaden som idag står inför eventuell rivning bör dock stå som en påminnelse om att de byggnader vi uppför idag bör vara gediget byggda, möjliga att underhålla och av så god arkitektonisk och materialmässig kvalitet att de med hjälp av rimligt och regelbundet underhåll står betydligt längre. Ett långt tidsperspektiv bör vara ledord i både gestaltning och materialval.

Vid ändringar av här granskade handlingar på sätt som kan öka projektets påverkan på det kulturhistoriskt värdefulla området, måste en ny antikvarisk analys göras. Vidare rekommenderas att projektering och byggskede utförs med antikvarisk medverkan.

Sammantaget bedöms att en omgestaltning av Brytbönan 1, utförd i enlighet med här granskat material, inte innebär betydande negativ påverkan på kulturhistoriska värden.