



ARKIVFOTOT

Gestaltningssprogram 2021.09.09



FLOR

HÖGDALEN

Arkivfotot 2 är beläget i Högdalen på gränsen mellan den gamla kvartersbebyggelsen från 1956, Magelungsvägen samt naturområden såsom Högdalstoppen och Snösätra koloniområde.

Förutom bostäder som grannar angränsar Arkivfotot även till Kulturhuset Cyklopen och Skateparken Highvalley samt angränsar Högdalens industriområde.

Stadsplanen för Högdalen fastställdes 1951 och togs fram av Sven Markelius. Planen fick ett "modernare" stuk med en centrumanläggning i ABC-staden Vällingbys anda. 1956 stod merparten av bebyggelsen klar. Området har förtätats sedan dess och är idag under utveckling då läget med uppbyggd infrastruktur och tunnelbana, samt nähet till naturområden gör området mycket attraktivt.

Högdalens centrum har ett rikt utbud av butiker, salutorg, bibliotek och sim- och idrottshall. Den närliggande skateparken Highvalley är en av Europas största skateboardanläggningar.

År 2017 hade stadsdelen cirka 9 600 invånare, varav cirka 41,5 procent med utländsk bakgrund.



HÖGDALENS STADSPLAN, Bebyggelsestruktur och höga punkter



STRUKTUR

Högdalens struktur följer de principer Markelius eftersträvar för stadsplanering under sin tid som stadsplanedirektör. De nya förorterna skulle gestaltas genom rumslighet och stadsmässighet för att beteckna en sammanhållen bebyggelse. I Högdalen skapade Markelius just detta med en varierad bebyggelse med höga och låga hus där han även in på de mindre enheterna ville skapa en variation. Planstrukturen bygger på storgårdskvarter eller uppbrutna lameller i kombination med fristående högre punkthus.

Arkivfotot 2 följer denna struktur i både organisation och skala. Kvarteret är anpassat i mötet till Harpsundsvägen, till sin granne i norr samt övriga kringliggande byggnader gällande skala, fasadliv och riktning. I södra spetsen av kvarteret placeras ett punkthus som blir en entrépunkt till området och en motsvarighet till tio våningshuset i huvudgatans förlängning vid centrum.

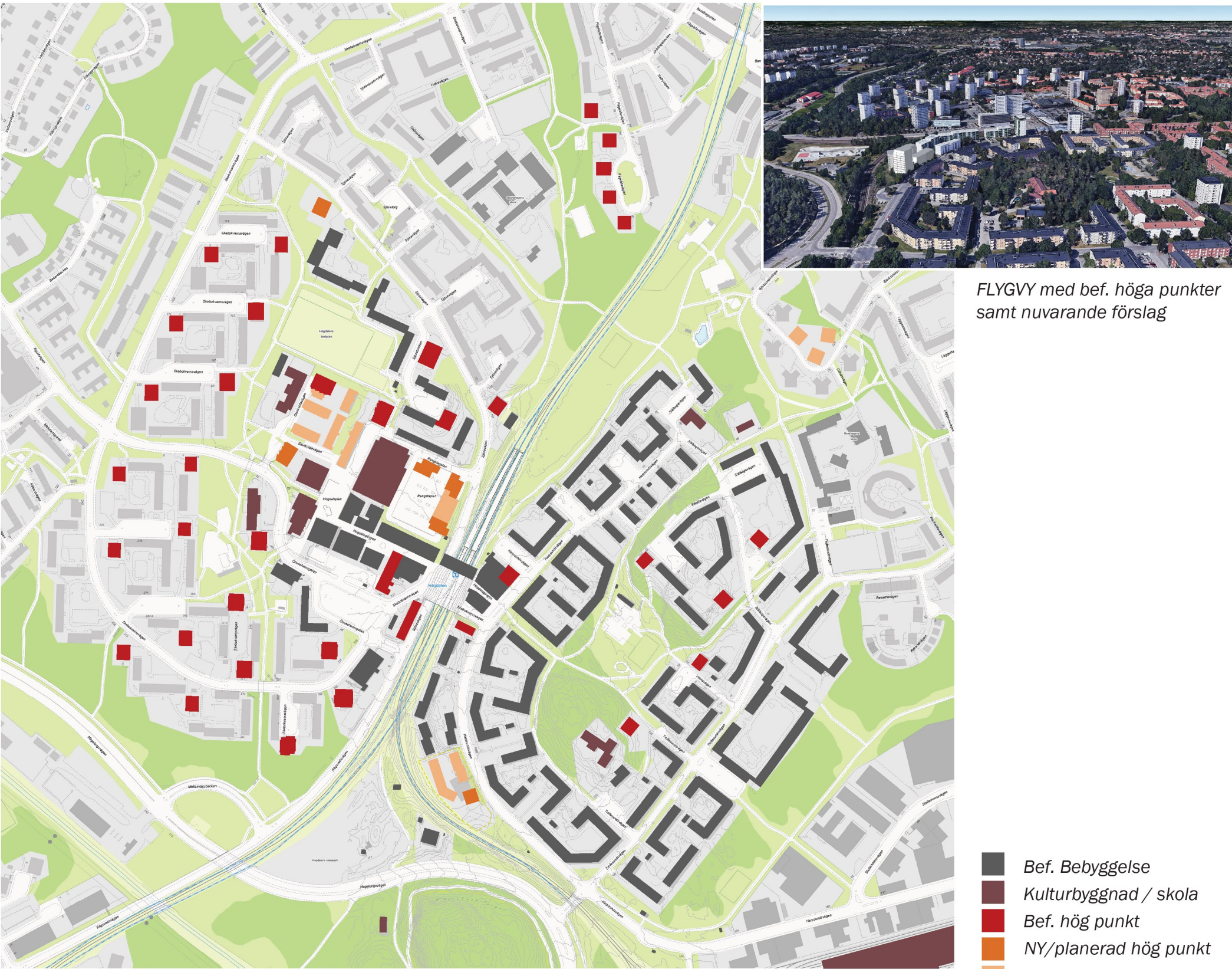
Bostadskvarteren som kompletterar Högdalens centrum ligger som en krans runt centrumet. Bostadsområdena är skiljer sig mellan varandra i struktur och orientering.

Väster om centrum finns ett område bostäder med kvarter och ett stort antal punkthus placerade i nordsydlig riktning. Området har en tydlig avgränsning mot öst i och med spårområdet.

Öster om centrum ligger ett typiskt funktionalistiskt bostadsområde. Mot gatan är byggnaderna generellt förlagda indragna från vägen med en liten gräsyta mellan fasaden och trottoaren. Bostadsområdet på den östra sidan är låg med undantag för ett litet antal punkthus.

Söder om centrum, på östra sidan om spåren har under de senaste årtiondena påbörjats en ny årsring. De höga punkter som tillskapas här relaterar till centrum och riktningen på Harpsundsvägen. Det är denna princip som punkthuset på Arkivfotot 2 adderas till.

Referens: Landskapsanalys Högdalen centrum, White arkitekter, 2020.



HÖGDALEN, Höga byggnader och ny/planerad bebyggelse.

GESTALTNINGSPRINCIPER



OMFAMNA

Vi vill med utgångspunkt i Högdalens kvartersstruktur *omfamna* kvarteret och skapa en storgård som bildar en hemtrevlig oas och värnar om den inre kärnan.



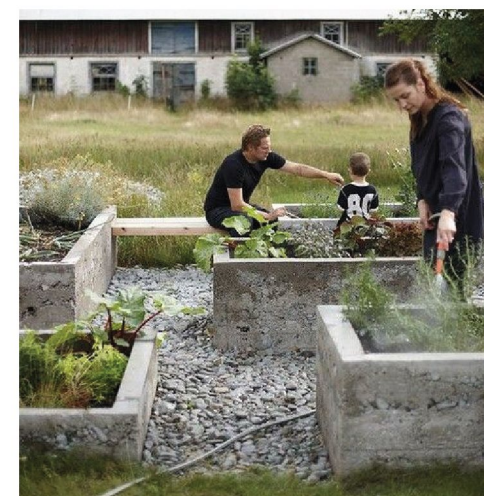
ÖPPNA UPP! BEFOLKA!

Entréer mot gata och indrag i fasad skapar sittnisher för förbipasserande. Restaurang i gatuplan bjuder in både boende, skateboardåkare och folk från intilliggande arbetsplatser.



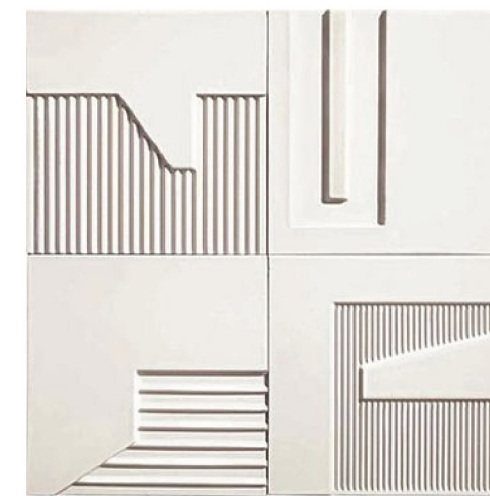
LEK & SKAPARGLÄDJE

Uppmuntra Högdalens brokighet och skapa variation och lekfullhet. En plats som lockar till skaparglädje.



ODLA

Ett kvarter som bjuder in till att odla både växter och gemenskap. Gröna mötesplatser som öppnar för samtal.



DETALJERA

Med omsorg om de små detaljerna vill vi skapa ett gaturum som ger rytm och liv. Relief i fasad ger djup och skuggverkan för en livligare mer skulptural gatubild.

SITUATIONSPLAN

Kvarteret ligger i suterrängläge och en angoringsgata binder ihop gångvägen i norr samt i förlängningen den allmänna cykelvägen med Harpsundsvägen. Under kvarteret finns garage, förråd och teknikutrymmen.

Genom att placera enkelsidiga lägenheter och gemensamhetslokaler i suterrängplan befolkas angoringsgatan och skapar trygghet.

Mot Harpsundsvägen placeras ett bostadstorg som även blir en naturlig öppning till gården. I kvarterets södra spets skapas en gemensam uteplats för odling och umgänge.

Mellan punkthuset och lamellhuset skapas ett mer kilformat terrasserat rum vänt mot sydväst. Den öppnar upp sig mot den gemensamma odlingsplatsen och formges med gradänger och grönska för att uppmuntra till vistelse.



Entréplan
1:500



Skala 1:500

0 10 20 m



Struktur i fasad



Gården öppnar upp sig



Sittnisch i fasad

FASADER

Möte med Harpsundsvägen

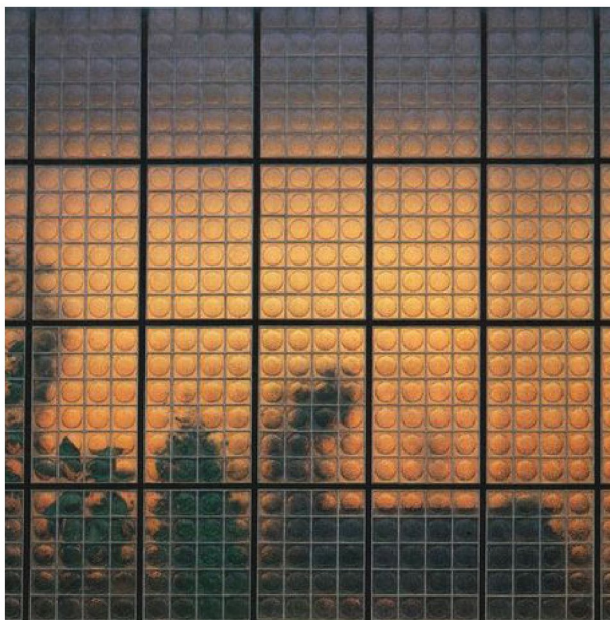
Byggnaderna möter Harpsundsvägen med huskroppar något inskjutna från gatuliv. En förgårdsmark skapar en grön buffert mellan bostäder i gatuplan och trottoar. Bostadshusens golvnivå ligger även ca en halv meter över gata för att minska insyn. Förgårdsmarken ger även möjlighet till sittplatser och cykelparkering vid entréer. Bostäderna har genomgående trapphus för att skapa liv både mot gård och gata.

Takutformning

Byggnadernas tak görs genomgående flacka med en sarg som försärker husens form. Den översta våningen varieras mot normalplan och skapar på så sätt en lekfullhet i volymhanteringen.



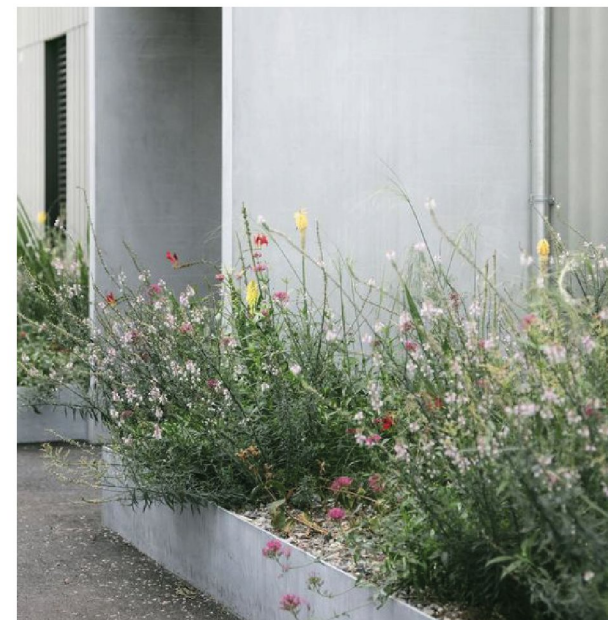
Österfasad mot Harpsundsvägen
1:500



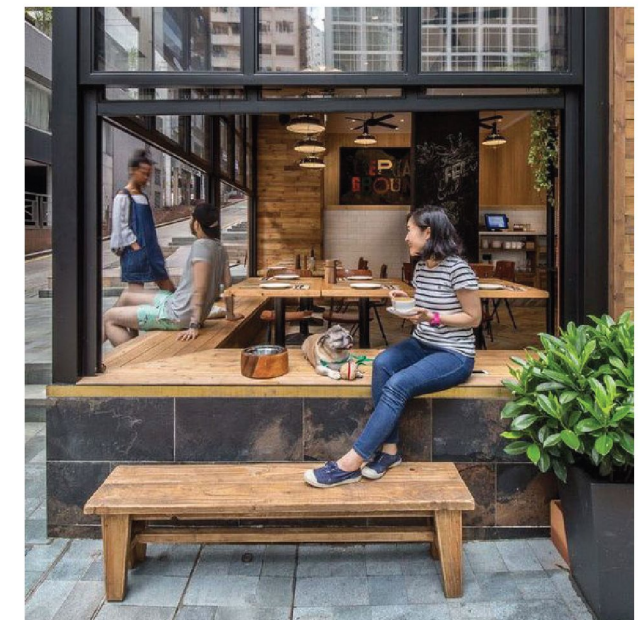
Trapphus med mönster som genomströmas av ljus



Putsfasad med relief

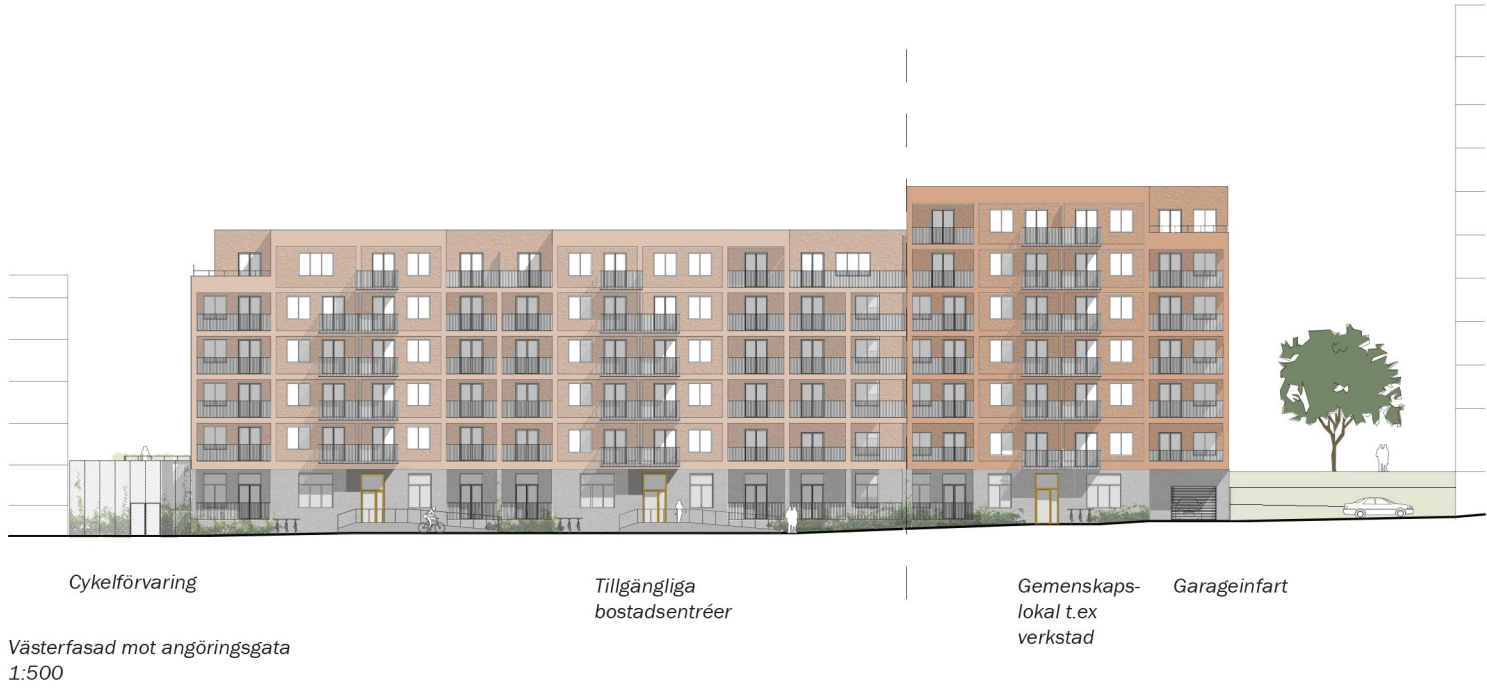
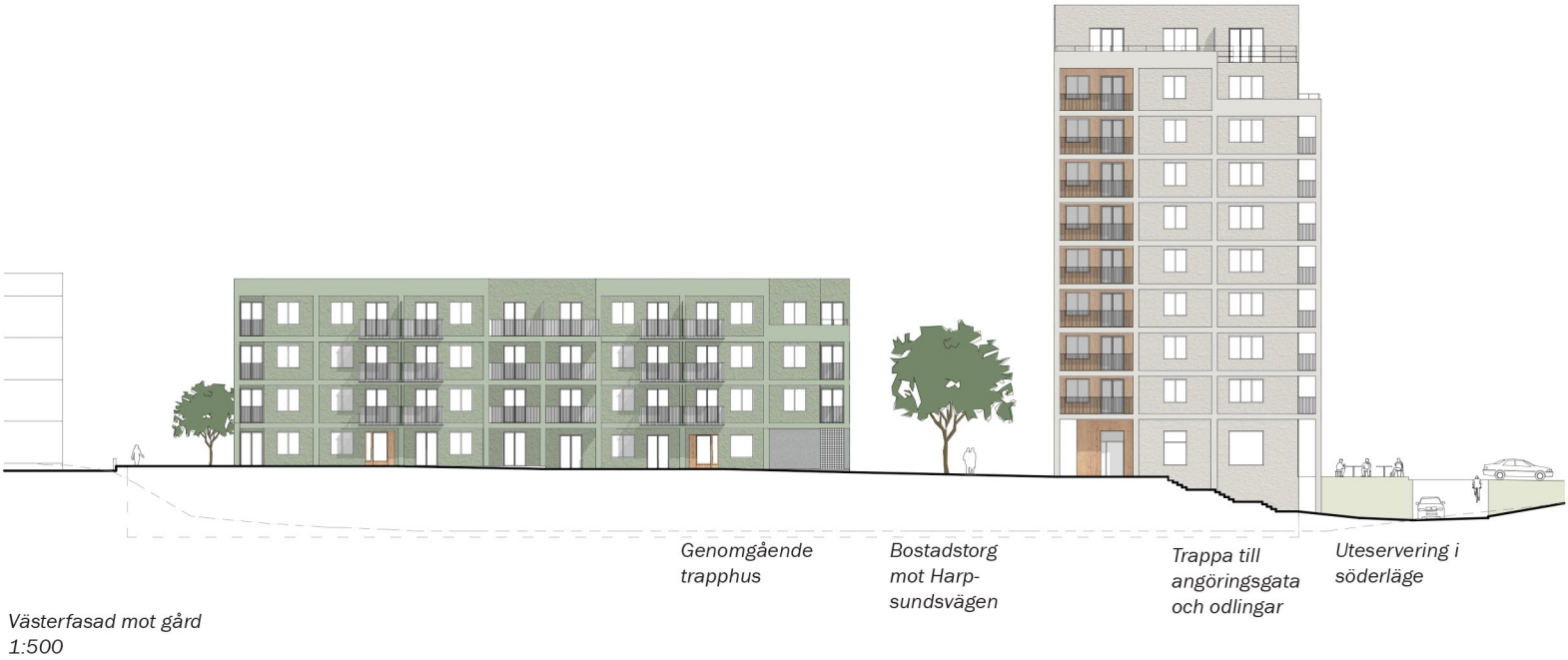


Blommande förgårdsmark skapar grön skärm mellan bostadshusen och Harpsundsvägen



Restaurang i gatuplan av 10-våningshuset, ger mervärde till både de som bor och arbetar i området

FASADER



Variation i översta våningen



Möjlighet till gemensamhetslokaler t.ex. hobbyrum, bastu, cykelrum, övernattningsslägenhet, gym m.m.

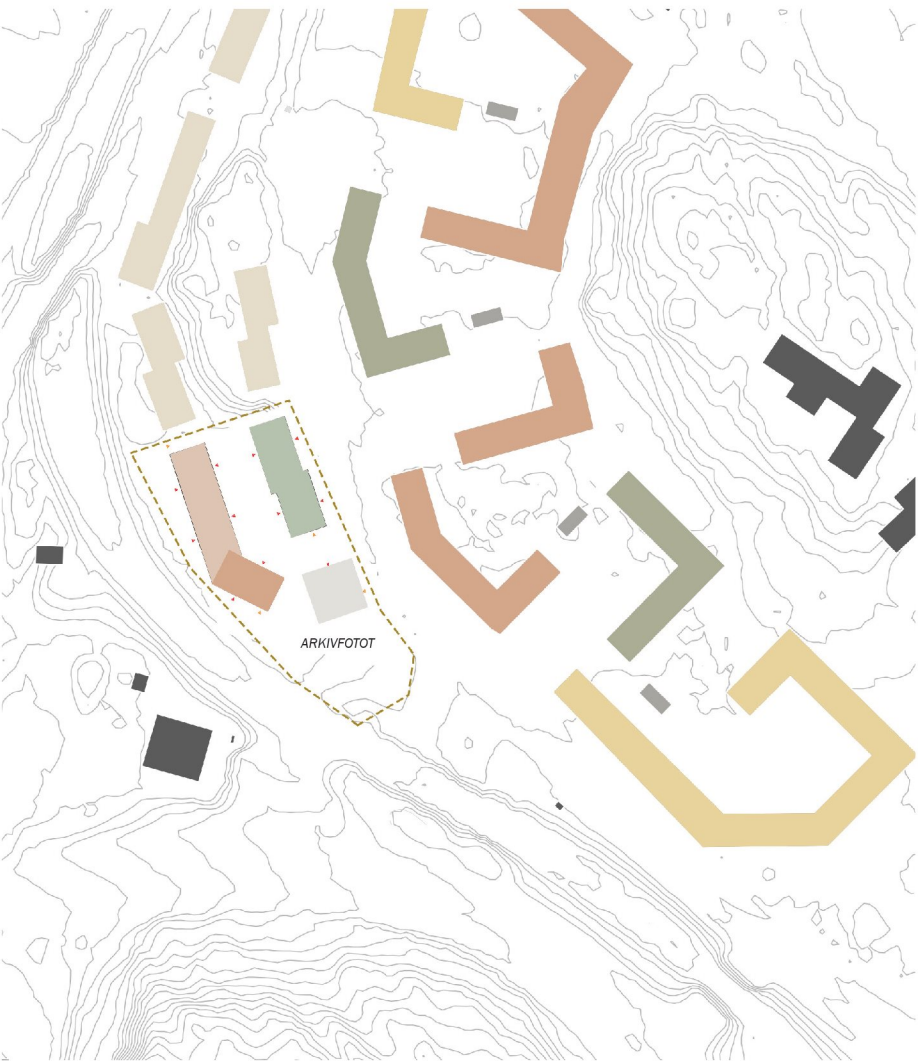


Rutmönster i fasad

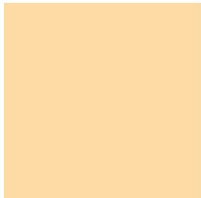
HÖGDALENS KULÖRPALETT

Högdalen

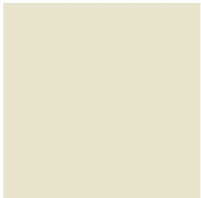
De putsade kvarteren i Arkivfotots direkta närhet består av pastellfärger i rosa, gult och grönt. Många fasader är indelade i smala rutmönster och fönster är vita.



KULÖRSHEMA
Kartering av närliggande bebyggelse.



S 0520-Y20R



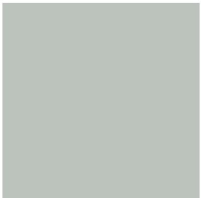
S 0907-G90Y



S 1005-Y10R



S 1030-Y20R



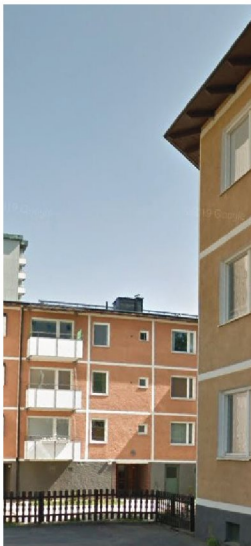
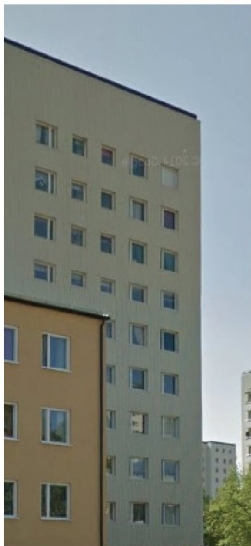
S 2005-G



S 2002-Y



S 2502-Y



S 2020-G20Y



S 2020-G60Y



S 2020-Y50R



S 2030-Y60R



S 2040-Y10R



S 2040-Y40R



S 3010-G60Y

ARKIVFOTOT MATERIAL

Fasadmaterial

Kvarteret tar upp Högdalens materialpalett och består till stora delar av puts. Fasadmönstret är en modern tolkning av 50-talets rutmönstring. I Arkivfotot görs rutorna bredare, i samma kulör som övrig puts och accentueras genom livskillnad och struktur på putsen.

Kulörer på puts går i mjuka pudertoner som tar upp kulörerna i närområdet. Punkthuset görs i ljus gråvit kulör likt de flesta av de övriga höghusen i området. Punkthuset får träpanel på fasad vid balkonger samt i bottenvåning vid lokalen, för varmare intryck.

Delar av sockelvåningen och entréplatserna kläs med sten. De ovanliggande fasaddelarna putsas i olika kulörer och strukturer. Entrépartier görs i trä. Fönster och räcken görs genomgående vita. Balkongräcken görs med mönsterverkan i smäckt stål.



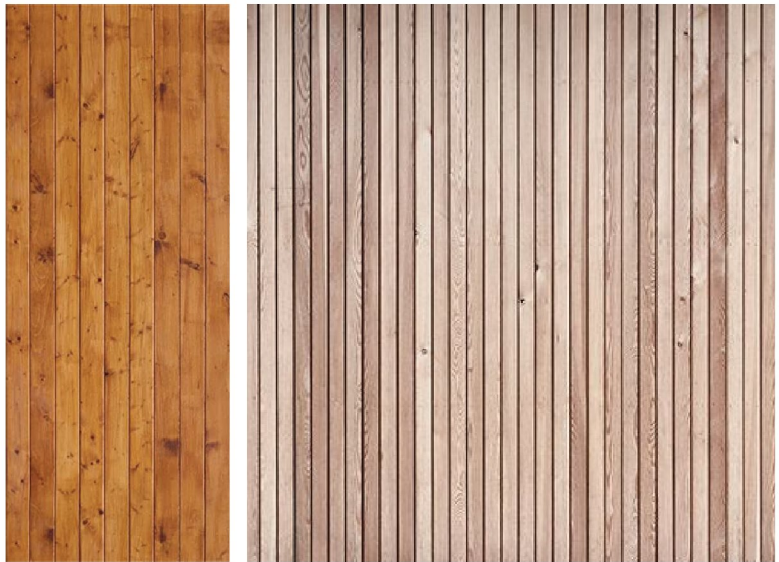
Mönster i trapphus och balkongräcken



Inspiration färgpalett



Sockel; G623 ljusgrå stenskiva



Träpanel vid balkonger på punkthus och vid samtliga entréer, grånar med tidens gång

GÅRD & UTEMILJÖ

Inspiration utemiljö



Växthus,
äppelträd och
ängsblommor
i den södra
delen av träd-
gården



Situationsplan Total
1:500

