

# Kavelbron 2, 3, 6, 7 Älvsjö, Stockholm Kulturmiljöutredning

2021-05-06

**Nyréns** Arkitektkontor



# Innehåll

## Inledning

Bakgrund	
Syfte	
Lagmässiga förutsättningar	
Kulturhistorisk klassificering	

## Kulturhistoriska förutsättningar

Stockholms stadsmuseums inventering 1977	
Stockholms stadsmuseums kulturhistoriska klassificering	

## Historik

Älvsjö Villastad	
------------------	--

## Ursprungliga stadsplanen

## Planmosaik - gällande detaljplaner

## Områdeskaraktärisering

Bebyggelseålder	
-----------------	--

## Fastighetshistorik och beskrivning - Kavelbron 2

Kavelbron 2	
Byggnadsbeskrivning	
Yttre miljö	

## Fastighetshistorik och beskrivning - Kavelbron 3

Kavelbron 3	
Byggnadsbeskrivning	
Yttre miljö	

PROJEKTINFORMATION
Beställare: Storstaden Bostäder
Nyréns kulturmiljö: Mattias Eklund, byggnadsantikvarie, sakkunnig certifierad kulturvärden KUL2
Fotografier där inget annat anges: Mattias Eklund

## Fastighetshistorik och beskrivning - Kavelbron 6

3	Kavelbron 6	16
3	Byggnadsbeskrivning	17
3	Yttre miljö	17
3		

## Fastighetsbeskrivning - Kavelbron 7

	Kavelbron 7	18
4	Byggnadsbeskrivning	19
4	Yttre miljö	19

## Kulturhistoriskt värde

6	Utgångspunkter	20
	Begreppet kulturhistoriskt värde	20
	Området i dess helhet	20
	Planhistoriskt värde	20
	Kvarteret Kavelbron	20
	Värdebärande karaktärsdrag kopplade till kvarterets värdebeskrivning	20
	Villorna i kv Kavelbron	20
	Fastigheten Kavelbron 2	21
	Värdebärande karaktärsdrag att beakta	21
11	Fastigheten Kavelbron 3	21
	Värdebärande karaktärsdrag att beakta	21
	Fastigheten Kavelbron 6	21
	Värdebärande karaktärsdrag att beakta	21
12	Fastigheten Kavelbron 7	21
13	Värdebärande karaktärsdrag att beakta	21
13		

## Tillvarata och utveckla

	Fastigheternas gröna karaktär	22
14	Sjättenovembervägens rymik	22
15		

## Källor

15	Litteratur	23
	Digitala källor	23
	Arkiv	23
	Rapporter	23



# Inledning

## Bakgrund

Fastigheterna Kavelbron 2, 3, 6 och 7 ligger i kvarteret Kavelbron längs Sjötte Novembervägen respektive Segervägen i Älvsjö. Fastigheterna ligger drygt 300 meter från Älvsjö centrum och området ingår i en i översiktsplanen utpekad del vilken föreslås att förtätas, ges ökad stadsmässighet och förstärkt kollektivtrafik. En planprocess är påbörjad i vilken denna utredning utgör underlag. Ett flertal andra detaljplaner är påbörjade i närområdet. Rapportförfattaren har tidigare producerat en kulturmiljöutredning för två fastigheter i det intilliggande kvarteret Hillebarden. En del material i föreliggande rapport som handlar om området i stort har därför återanvänts från den tidigare utredningen.

## Syfte

Syftet med denna kulturmiljöutredning är att beskriva byggnadernas, tomtens och den närmsta omgivningens historia, karaktärsdrag, kulturhistoriska värde. Utredningen beskriver viktiga punkter att ta med i en eventuell utveckling och kommer även ligga till grund för en konsekvensanalys av ett eventuellt kommande förslag.

## Lagmässiga förutsättningar

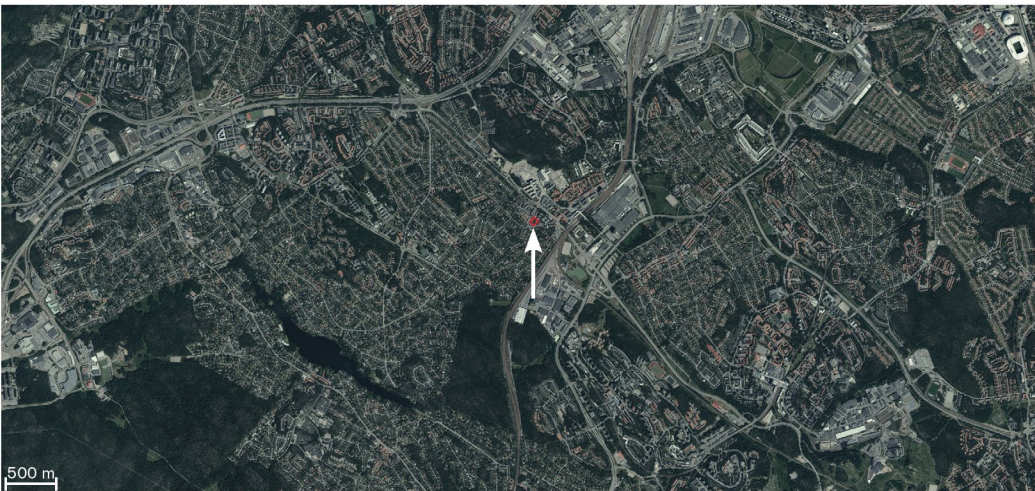
Plan- och bygglagen

Enligt plan- och bygglagens 2 kap. 6 § så ska ”bebyggelse och byggnadsverk utformas och placeras på den avsedda marken på ett sätt som är lämpligt med hänsyn till stads- och landskapsbilden, natur- och kulturvärdena på platsen och intresset av god helhetsverkan”. Dessutom ska ”ändringar och tillägg i bebyggelsen göras varsamt så att befintliga karaktärsdrag respekteras och tillvaratas”. Varsamhetskravet i plan- och bygglagen, d.v.s. 8 kap. 17 §, gäller vid ändring och flyttning av alla byggnader, oavsett eventuellt utpekande eller skydd i detaljplan.

De undersökta fastigheterna saknar skyddsbestämmelser i detaljplan. Det är därmed byggnadsnämnden som vid bygglov- och planärenden avgör om bebyggelsen kan anses vara särskilt värdefull och därmed omfattas av förvanskingsförbudet, 18 kap. 13 §.

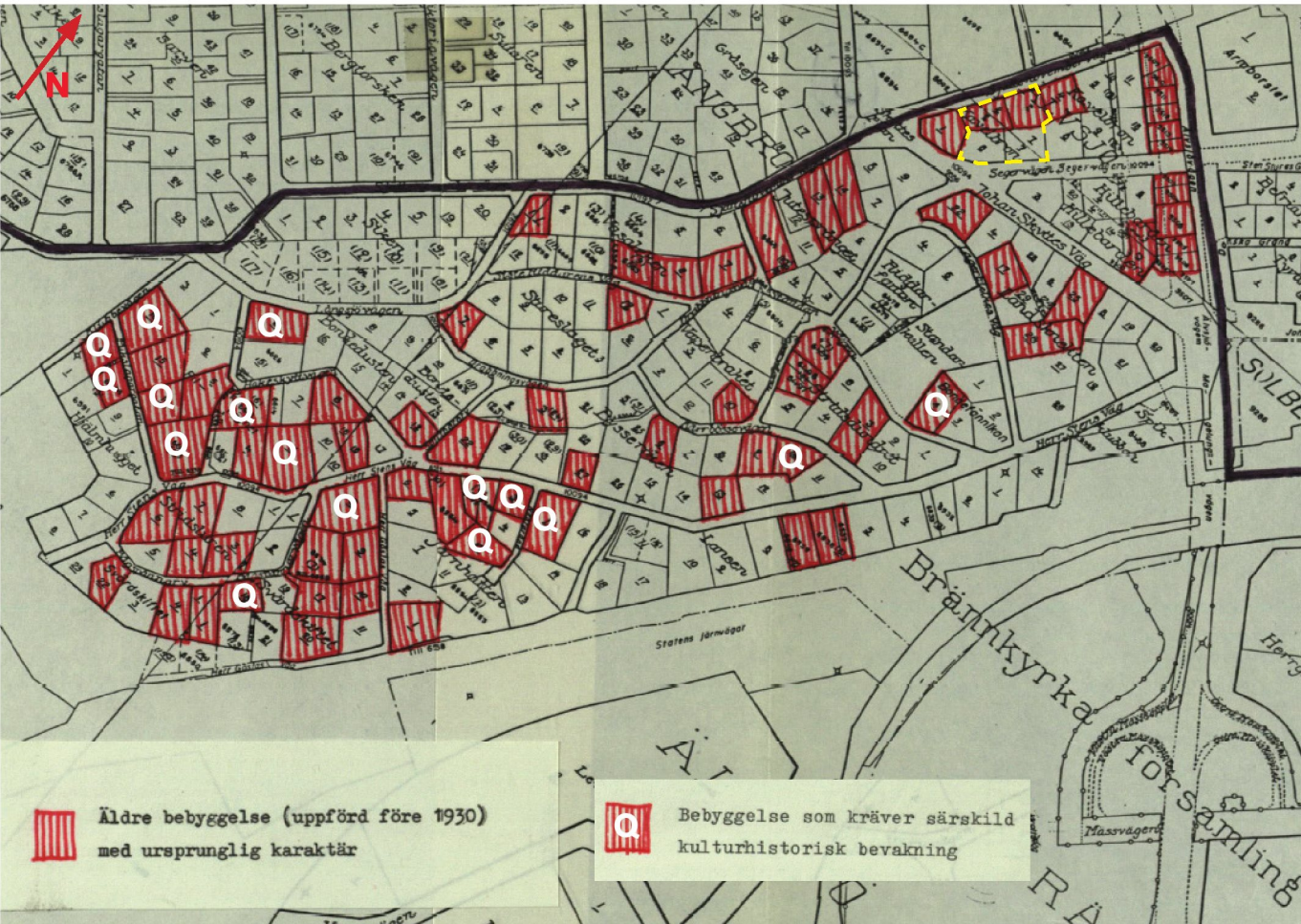
## Kulturhistorisk klassificering

De aktuella fastigheterna är inte klassificerade individuellt, dock ingår de i den äldre delen av Älvsjö villastad vilken är grönmärkt i Stockholms stadsmuseums byggnadsinventering.



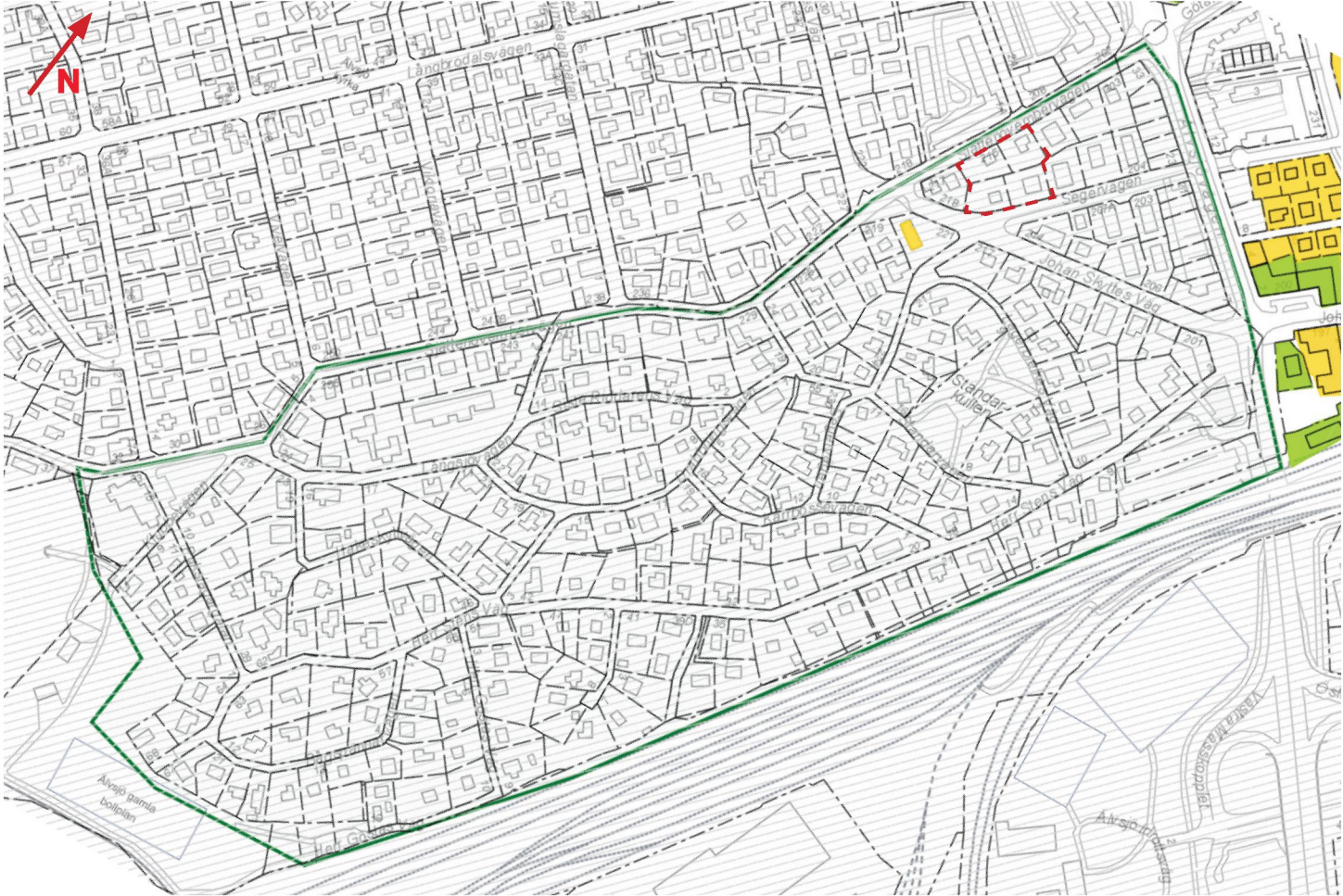


# Kulturhistoriska förutsättningar



## Stockholms stadsmuseums inventering 1977

Stockholms stadsmuseum genomförde en omfattande inventering av bebyggelsen i Älvsjö villastad 1977. Inventeringen resulterade bland annat i ett antal illustrerande kartbilder, däribland en med välbevarad bebyggelse uppförd före 1930, se ovan. Museet markerade även vilka fastigheter som krävde ”särskild kulturhistorisk bevakning”, vilket i detta dokument har markerats på samma karta. Utredningsområdet är markerat med en streckad gul linje.



Utdrag ur Stockholms stadsmuseums klassificeringskarta. Utredningsområdet är markerat med en streckad röd linje.

## Stockholms stadsmuseums kulturhistoriska klassificering

Området som helhet är kulturhistoriskt klassificerat år 2006 av Stockholms stadsmuseum (här förkortat SSM). Den kulturhistoriska klassificeringen är ett kunskapsunderlag som ligger till grund för bedömningar vid bygglovgivning och planhandläggning. Området har grönklassats vilket innebär att området i dess helhet bedöms vara särskilt värdefullt från historisk, kulturhistorisk, miljömässig eller konstnärlig synpunkt.

Stadsmuseets beskrivning från 2006:  
”Älvsjö villastad började byggas ut 1908 efter att AB Hem på landet köpt marken. Företaget hade ett gott rykte sedan det grundat villastäder i Duvbo och Solhem norr om staden. Målet var att skapa ett välordnat villasamhälle för arbetare och mindre bemedlade. För att området inte skulle bli alltför vildvuxet tillhandahöll man också typritningar, ofta med nationalromantiska drag, till de som ville. Många av villorna var redan från början ganska stora, ibland avsedda för flera familjer, vilket gjort att sentida tillbyggnader och förtätningar inte påverkat lika mycket som i andra områden. Gatunätet och kvartersformerna anpassades till den kuperade terrängen vilket skapar en omväxlande och upplevelserik gatubild. Tomterna är förhållandevis stora, ofta med många träd. Vissa gator är också trädplanterade vilket förstärker det gröna intrycket. Området är ett bra och förhållandevis välbevarat exempel på de villaförstäder som växte upp utmed stambanan i början av seklet.”



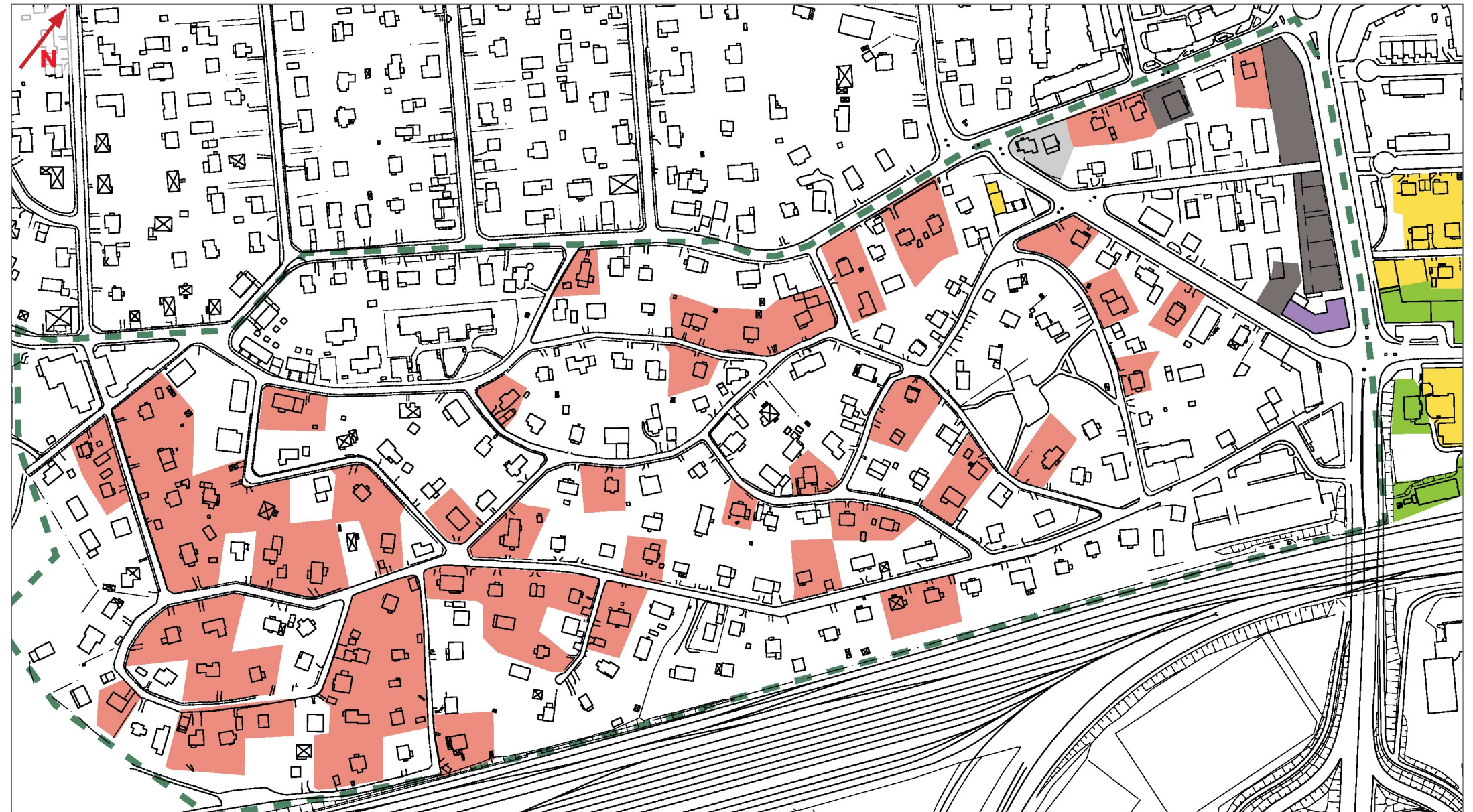
# >> Kulturhistoriska förutsättningar

I samband med arbetet med föreliggande dokument genomfördes en översyn över vilka förändringar som påverkat de tidigare utpekade fastigheterna, se kartbild till höger.

Bland annat har 6 av de ursprungligen markerade parhusen längs Älvsjövägen rivits i samband med den planerade breddningen av vägen. Bebyggelsen uppförd före 1930 har i sammanhanget med planstrukturen störst upplevelsevärde. Tyngdpunkten ligger, som kartan visar, i söder, där den tidigaste utbyggnaden skedde. Bebyggelse som kräver särskild kulturhistorisk bevakning är nästan uteslutande uppförd före 1920. Kvarteren närmast Älvsjövägen har tappat mycket av den tidigare enhetliga villakaraktern efter rivningarna.

Sammanfattningsvis låg den högst värderade bebyggelsen i huvudsak i områdets tidigast utbyggda delar, men bebyggelse med ursprunglig karaktär förekom även i de senare utbyggda delarna i nordost. Den har dock decimerats markant, som dagens kartbild visar.

Även senare ställningstaganden från Stadsmuseet och staden har markerats. Hela Älvsjö villastad grönklassades 2006, vilket innebär att området bedöms ha ett högt kulturhistoriskt värde även om området inte inventerats på fastighetsnivå vid ställningstagandet. Inom området har det tidigare bensinmacken gulmarkerats i samband med det påbörjade planarbetet i det kvarteret. Utanför området på andra sidan Älvsjövägen har fastigheter inventerats och grön- respektive gulklassats i samband med Solbergainventeringen 2005. Fastigheten Älvsjö 3:1 har försetts med skydds- och varsamhetsbestämmelser av Stockholms stad i samband med en planändring 2018.



**Inventeringskarta fr 1977 med uppdatering**

Bevarad utpekad bebyggelse

Riven utpekad bebyggelse

Förvanskad utpekad bebyggelse

**Senare ställningstaganden**

Grönklassat område

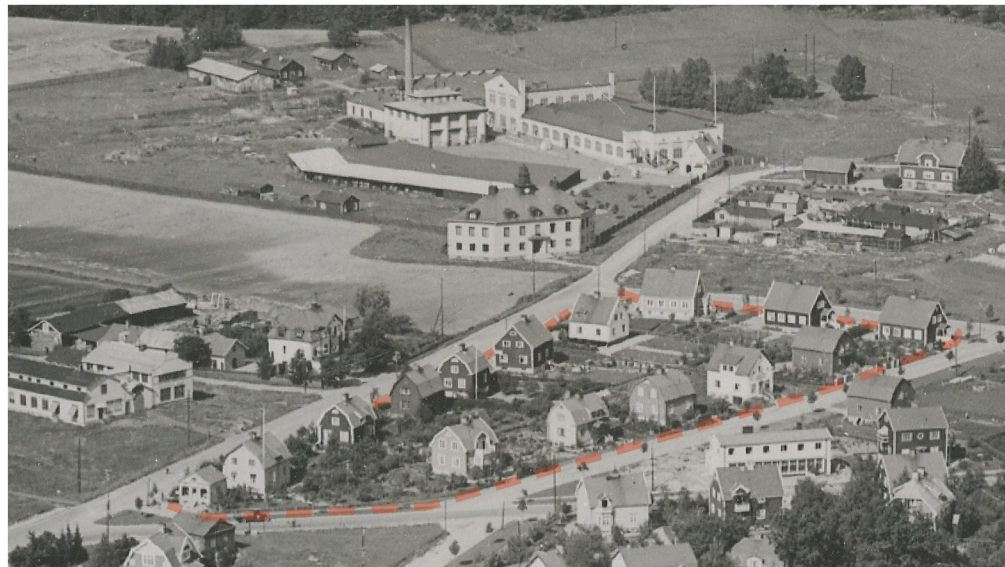
Grönklassad fastighet

Gulklassad fastighet/ byggnad

Skyddsbest. i DP



# Historik



Kv Kavelbron 1932. Kvarteret bestod ursprungligen av 14 egnhemshus uppförda på 1920-talet. Foto Oscar Bladh. SSM



Kv Kavelbron 2019. Av de ursprungliga 14 villorna finns 7 kvar. Foto Mattias Eklund.

## Älvsjö Villastad

År 1879 avyttrades en del av Älvsjö fideikommiss för uppförandet av en järnvägsstation för västra stambanan. Trots att området därmed fick goda kommunikationer till Stockholm kom något egentligt bostadsbyggande inte igång på flera decennier. Ägaren till Långbro gård, Alfred Söderlund, lät exploatera ett mindre område i närheten av Älvsjö station på slutet av 1890-talet, och 1898 hade dåvarande ”Älvsjö stationssamhälle och villastad” 184 invånare, vilket endast var en ökning på 100 personer sedan 1870.

1889 bildades föreningen Eгна Hem, som en del i egnahems-rörelsen. Med hjälp från mecenater och ekonomiskt stöd från industriföretag som AB Separator och L M Ericsson (de sistnämndas kabelfabrik låg i anslutning till området) kunde föreningen ombildas till ett aktiebolag - AB Hem på landet år 1899. Företaget fick ett uppsving efter skapandet av statens egnahemslånefond som inrättades 1904. Med hjälp från fonden kunde arbetare få egnahemslån beviljade av riksdagen vilket fick till följd att egnahemssamhällen växte fram. Många av småhusen som byggdes bestod av två lägenheter, ett på vardera våningsplan där den mindre var avsedd för uthyrning, och med trädgårdar där hushållen kunde odla frukt och bär. De första egnahemsområdena som företaget anlade var Duvbo och Solhem.

1908/1909 köpte AB Hem på landet 13 hektar av Älvsjö fideikommiss för 80 000 kr för att grunda Älvsjö Villastad N:o 1. År 1911 köpte bolaget ytterligare 11 hektar och grundade därmed Älvsjö Villastad N:o 2.

Försäljningen av tomter påbörjades redan i december 1908 och gick mycket bra. Kring 1915 var 70 tomter i Älvsjö Villastad N:o 1 sålda och bebyggda och endast ett fåtal osålda tomter kvarstod. I området Älvsjö Villastad N:o 2 hade samtidigt ett 20-tal tomter sålts, vilket sammanlagt innebar att ungefär hälften av alla bolagets tomter hade sålts.

Genom att bolaget hade slutit ett avtal med staden om att överlåta gatumark med mera till staden mot att man fick vattenledningar framdragna kom området ovanligt tidigt att få ordnade vägar, vatten och avlopp. Detta innebar, tillsammans med goda kommunikationer, till att området bebyggdes ovanligt snabbt och fick en standard som var väsentligt högre än kringliggande villasamhällen.

AB Hem på landet hade ambitioner för området och ställde krav på köparna utifrån köpekontrakten; tomterna fick inte styckas av efter att de sålts, på varje tomt fick endast ett hus uppföras och byggnaden skulle vara ”byggd efter af säljaren i samråd med köparen uppgjord och af säljaren godkänd ritning”. För villorna som uppfördes under 1910-talet återanvändes ofta ritningar från bolagets tidigare områden som Solberga.

Under 1920-talet fortsatte tomtförsäljningen i oförminskad takt och kring 1930 var endast ett mindre antal tomter i Älvsjö obebyggda.

### Stadsplanen

Stadsplanen upprättades av Per Olof Hallman, som ligger bakom ett stort antal stadsplaner från tiden.

Just stationens läge gjorde att Älvsjö lämpade sig för en viss stadsmässighet i anslutning till villorna.

Den ursprungliga planens östra del kring Älvsjövägen hade ett viktigt inslag av stadsmässighet med slutet byggnadssätt mot Älvsjövägen och en stor tomt reserverad för en offentlig byggnad. Denna del av planen kom att få revideras och ersättas med villaplaner vid flera tillfällen; sannolikt var möjligheten att bygga stad så pass långt från själva staden vid tiden överskattad och efterfrågan på villor var större.

Endast två byggnader mot gatan fick en sluten utformning, istället byggdes kvarteret Befriaren samt Hillebardens och Kavelbrons östra delar med villor.

Merparten av området kom att bebyggas med villor under 1920-talet, med enstaka inslag av yngre bebyggelse i de sydvästra och mellersta delarna av planen.

Planen för området norr om Hallmans plan upprättades 1946 och kom att få ett annat utförande än den ursprungliga av två skäl; dels var de stadsmässiga ambitionerna inte längre aktuella och planen innehöll nästan bara villor, även vid Älvsjövägen. Dels kom planen att gå bort från det tidigare Camillo Sitte-inspirerade planidealet till förmån för ett nytt planideal inspirerat av 1800-talets trästäder, där de organiskt formade gatorna med byggnader i gatuliv ersattes med raka gator och förgårdsmark.

### Senare förändringar

I samband med en planerad breddning av Älvsjövägen revs en stor del av villorna i kvarteren Hillebarden och Kavelbordet, däribland 6 parvillor uppförda på 1920-talet vilka pekades ut som välbevarade i Stadsmuseets inventering 1977. De avrivna tomterna blev istället parkeringsplatser. Norr om planområdet uppfördes större områden med flerbamiljshus under 1980- och 90-talet. På 2000-talet revs fem villor från 1920- 30 respektive 1980-tal i kvarteren Hillebarden, Kavelbron och Landsknekten för att uppföra sju flerbostadshus ritade av Wimmerström Moll Arkitekter kring 2007. Öster om Älvsjövägen finns en liten enklav av villor från den reviderade stadsplanens tid bevarade, i övrigt har området kring vägen bebyggts med i huvudsak flerbostadshus i 3-4 våningar (1930-40-tal) samt 5 våningar (2000-tal). Spårområdet, söder om det aktuella planområdet, har breddats betydligt. Det tidigare dubbelspåret i villastadens södra gräns har dubblats och här finns numera ett stickspår till Älvsjös pendeltågsdepå.

### Egnahemshusen i kv Kavelbron

De för denna rapport aktuella egnahemshusen uppfördes alla år 1921 efter typritningar av Ingenjör R Hallgren (två signerade, övriga förmodade). Alla fyra innehöll ursprungligen två lägenheter men har senare byggts om till enfamiljshus. Alla fastigheterna har byggts om och till i olika grad, se respektive fastighetshistorik.





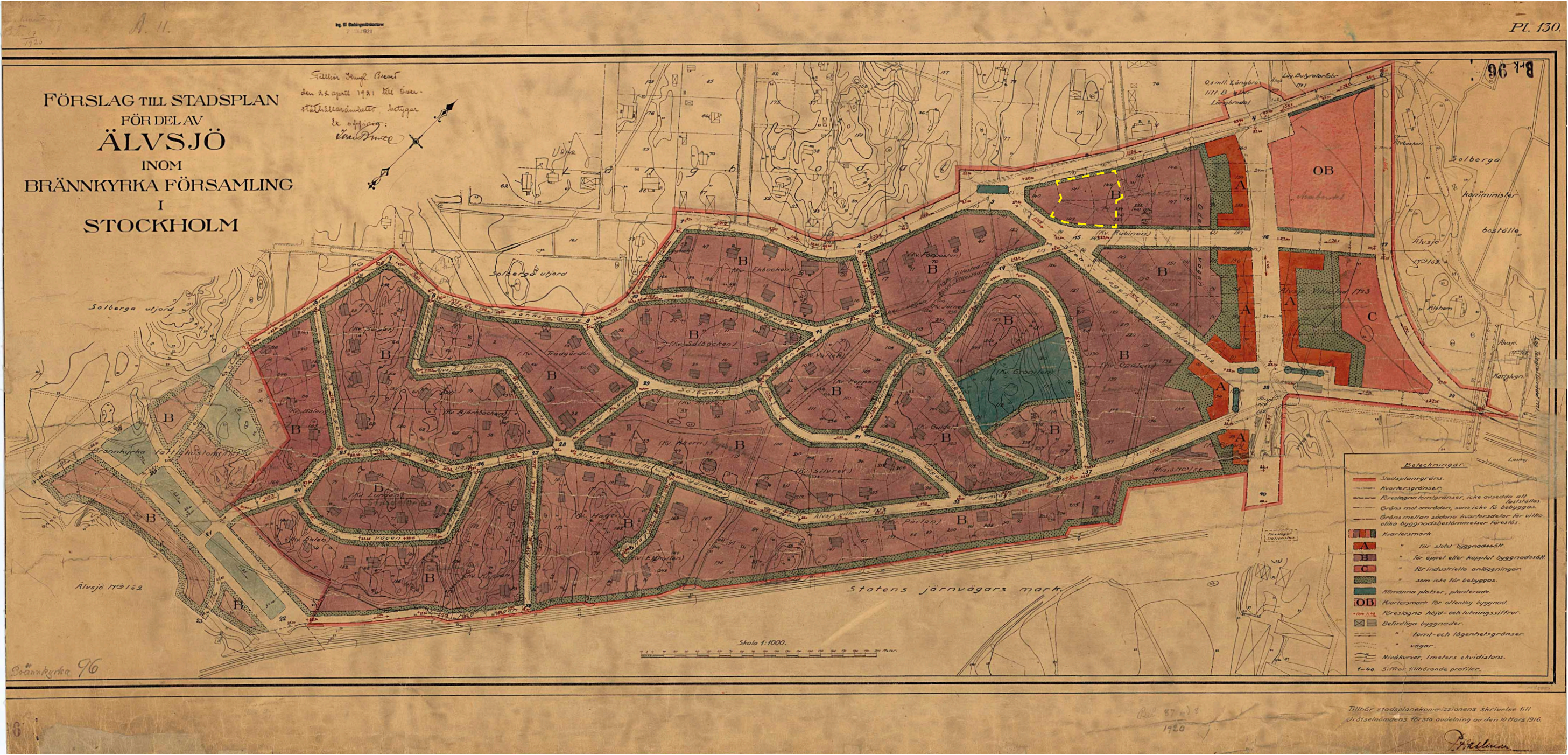
Älvsjö villastad år 1932. Foto: Oscar Bladh. Bildkälla: Stockholms stadsmuseum.  
Fotografiet är taget från sydost. Älvsjövägens ansenliga bredd, klockhuset i dess fond samt huset byggt med slutet byggnadssätt i kvarteret Tyrannen i mitten av bilden skvallrar om den ursprungliga planens stadsmässiga ambitioner för området. Planen reviderades redan 1926 efter att huset med slutet byggnadssätt uppförts och direkt norr om huset ligger de villor som uppförts istället, med öppet byggnadssätt. Lägre bort i bild LM Ericsons kabelfabrik.



Motsvarande vy i mars 2019. Foto: Mattias Eklund  
På de knappa 77 år som passerat sedan det föregående fotografiet togs har relativt omfattande förändringar skett i området. Utöver den stora utbyggnaden av villor i Långbro i bildens vänstra del och utbyggnaden av industrier och flerbostadshus i bildens högra del är breddningen av Älvsjövägens södra del central, både i bild och i hur områdets karaktär ter sig idag.



# Ursprungliga stadsplanen



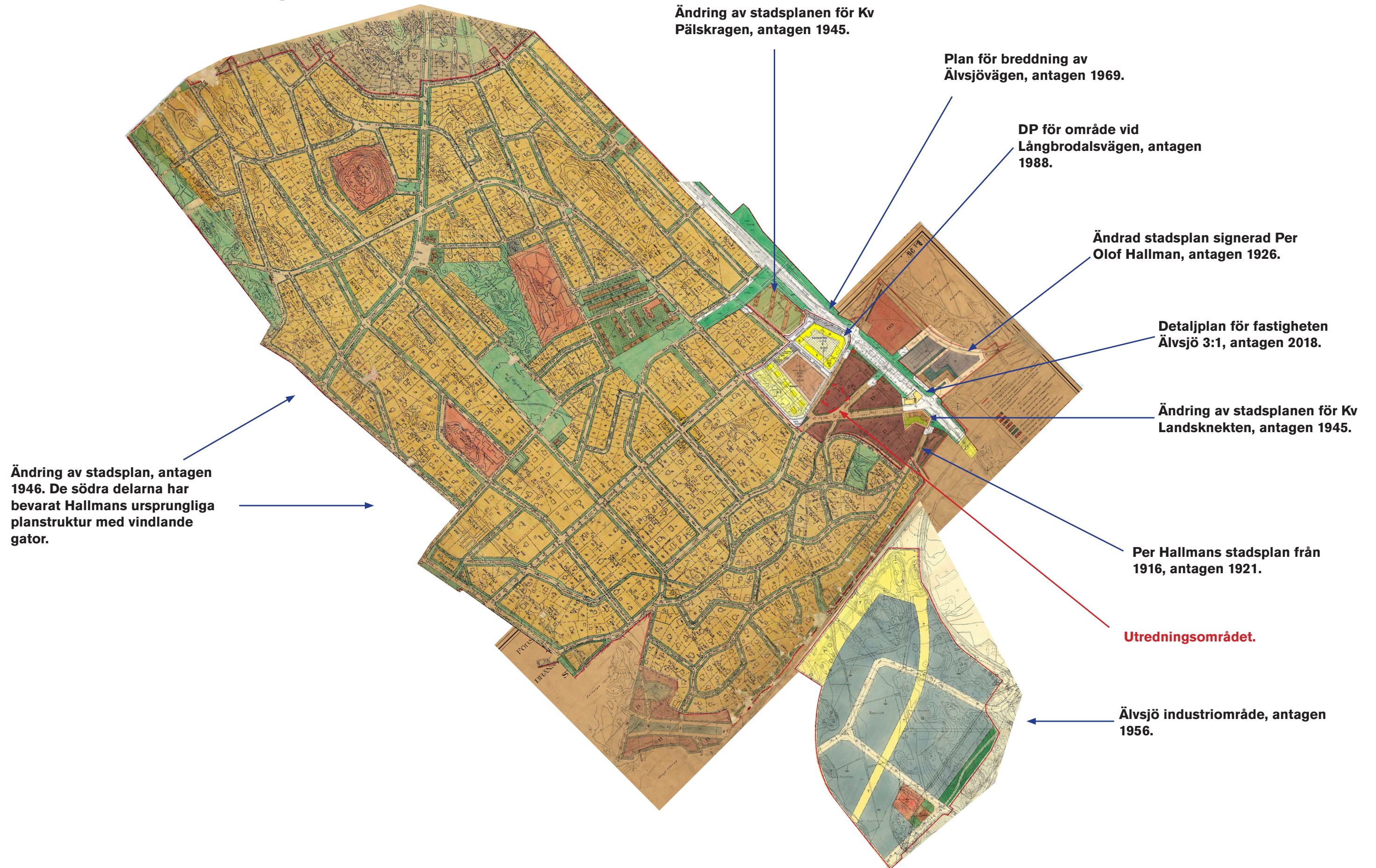
Per Olof Hallmans ursprungliga stadsplan för Älvsjö villastad, upprättad 1916 och fastslagen 1921. Planen är karaktäristisk för Hallmans planer och har den vindlande topografiskt anpassade gatustrukturen i merparten av planen. Större delen av planen har öppet byggnadssätt med villor.

Kring Älvsjövägen planerades det för slutna, stadsmässiga byggnadssätt och ett kvarter är avsatt för en offentlig byggnad, vilken inte kom att uppföras. Endast två byggnader uppfördes med slutet byggnadssätt innan planen reviderades och villor kom att dominera även den östra delen, se planmosaikerna på nästa sida.

Utredningsområdet är markerat med en streckad gul linje.



# Planmosaik - gällande detaljplaner





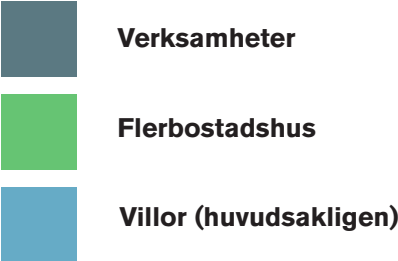
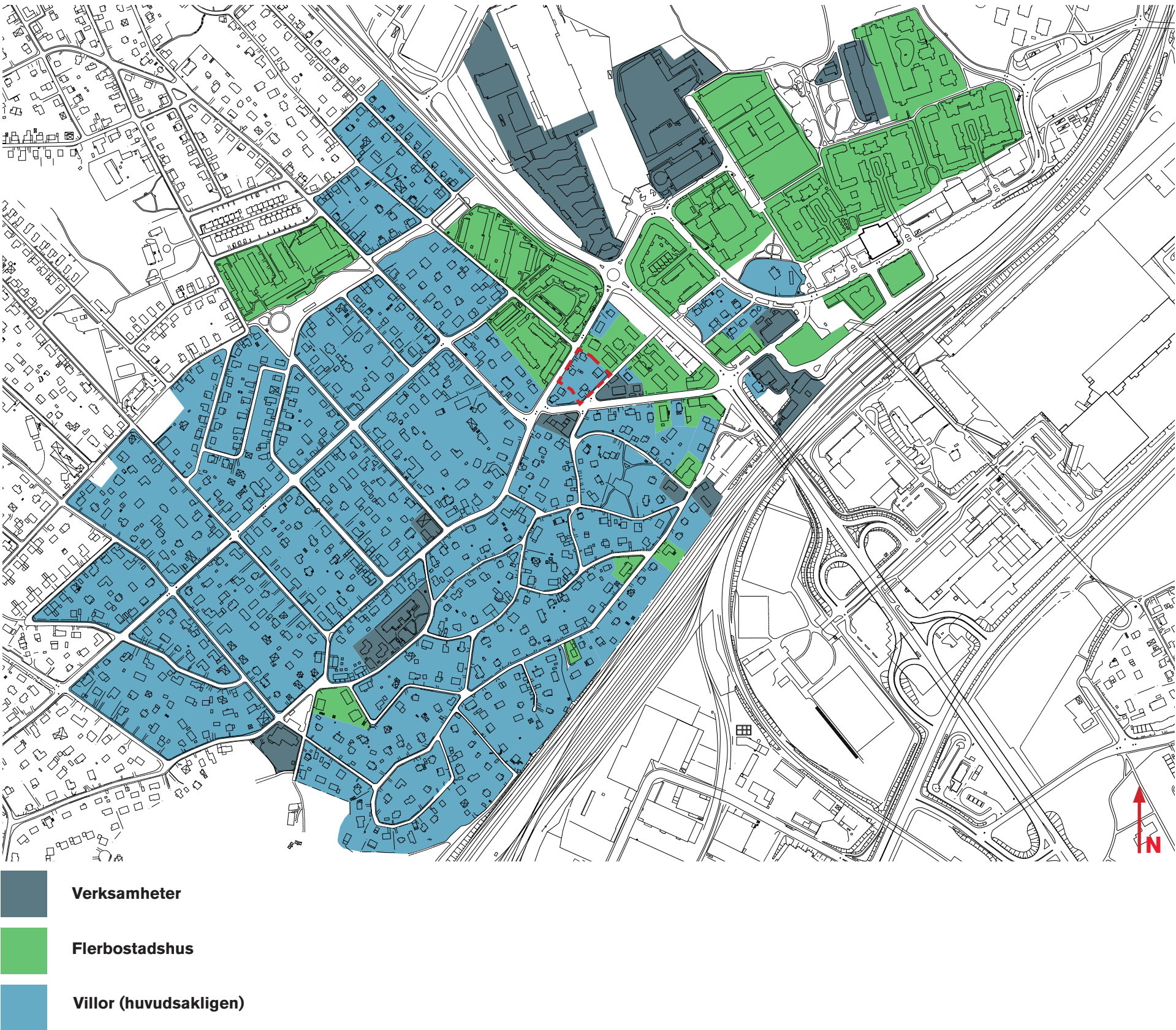
# Områdeskaraktärisering

I Älvsjö villastad är karaktären som kommer av den ursprungliga planen från 1916 till stor del avläsbar. Planidealet är tydligt rotat i P O Hallmans Camillo Sitte-influenser men samtidigt utan de engelska inslag som karaktäriserade hans tidigare planer (exempelvis Enskede från 1908). Planen består i detta fall främst av friliggande villor placerade inne på tomterna. Främst i planens västra delar är denna struktur påtaglig. I planens östra delar är den ursprungligt tänkta stadsmässigheten med slutet byggnadssätt endast avläsbart i mindre utsträckning; endast två slutna gathus hann byggas innan planen reviderades till villornas fördel. Det slutna byggnadssättet kom dock i viss mån tillbaka mot slutet av 1930-talet kring korsningen Älvsjövägen-Johan Skyttes väg på tomter som inte tidigare bebyggts enligt planens intentioner, vilket gör att den korsningen i någon mån ändå fått en viss stadsmässighet. Längre upp längs vägen har större områden med flerbostadshus uppförts under 2000-talet med höjder upp mot 5 våningar vilka i form och färgval anknyter till 1920- respektive 1930-talsbebyggelsen nere i den tidigare nämnda korsningen.

De tidigare parvillorna i kvarteren Hillebarden och Kavelbron revs i samband med den planerade breddningen av Älvsjövägen. Breddningen utfördes dock inte i denna del utan på de tidigare villatomterna finns nu parkeringsplatser, vilka tillsammans med de breda trottoarerna och dubbla cykelbanorna ger Älvsjövägen en bred och i någon mån ödslig karaktär mellan korsningarna.

Sammantaget kan området i sydväst karaktäriseras som förhållandevis homogent i sin villakaraktär med stor del villor uppförda före 1930 medan området närmare Älvsjövägen karaktäriseras som relativt brokigt avseende byggnadstyper, byggnadshöjder, och grönstruktur.

Kartläggningen är översiktlig; i vissa villor finns verksamheter i bottenplan, som i exempelvis det västra hörnet på kv Kavelbron. Om byggnadens huvudsakliga karaktär är av villaart, exempelvis genom en tillhörande trädgård som inte hårdgjorts, har fastigheten räknats in i villakategorin.





# >> Områdeskaraktärisering

## Bebyggelseålder

På kartan är bebyggelsen i kv Kavelbron och närliggande kvarter färgmarkerad efter vilka årtionden den är uppförd under. Kartan visar på en dominans för 1980-90-talsbebyggelse samt 2000-10-talsbebyggelse, tätt följd av 1920-talsbebyggelse.

I kvarteret Kavelbron finns 7 fastigheter med byggnader uppförda på 1920-talet samt 4 fastigheter med byggnader uppförda på 2000-talet.



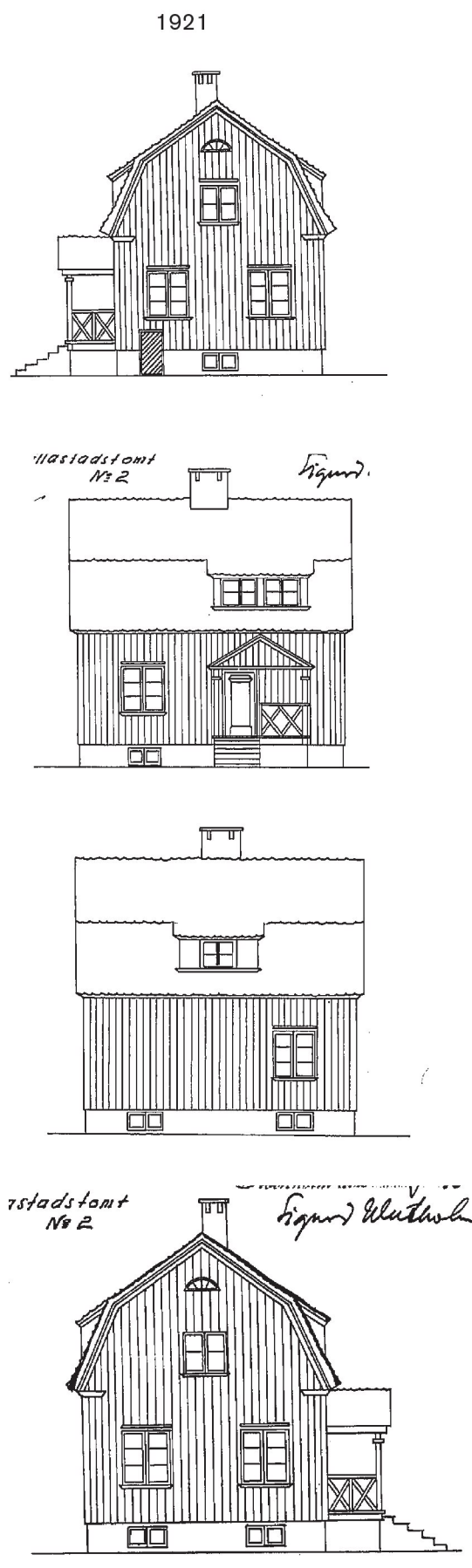


# Fastighetshistorik och beskrivning - Kavelbron 2

## Kavelbron 2

**Historik**  
Ursprunglig byggnadstyp: enfamiljshus (ev uthyrningsdel inredd på ovanvån enl ändringsritning)  
Uppförd: 1921 (slutbesiktigad 21/3 1922).  
Arkitekt: ej namngiven, troligtvis Ingenjör R Hallgren  
Byggd av: Fritz G Koch

Förändringshistorik bygglov:  
1976 - tillbyggd carport  
2000 - **ej utfört** - tillbyggnad med källare och ett bostadsplan  
  
Övriga förändringar:  
Revetering - före 1980  
Inbyggd fastukvist - före 1980  
  
Tidigare värdering: utpekad i byggnadsinventering 1977 som ”äldre bebyggelse med ursprunglig karaktär”



N/A

N/A





# >>Fastighetshistorik och beskrivning - Kavelbron 2

## Byggnadsbeskrivning

Byggnaden har i huvudsak bibehållit sin ursprungliga volym från 1921 med brutet tak, med undantag för den inbyggda entrén tillkommen före 1980 med sadeltak. Taktäckning är lertegel.

Hela byggnaden står på en betongsockel och fasaderna är reveterade och avfärgade med en gul kulör. Reveteringen har tillkommit någon gång mellan 1936 och 1980.

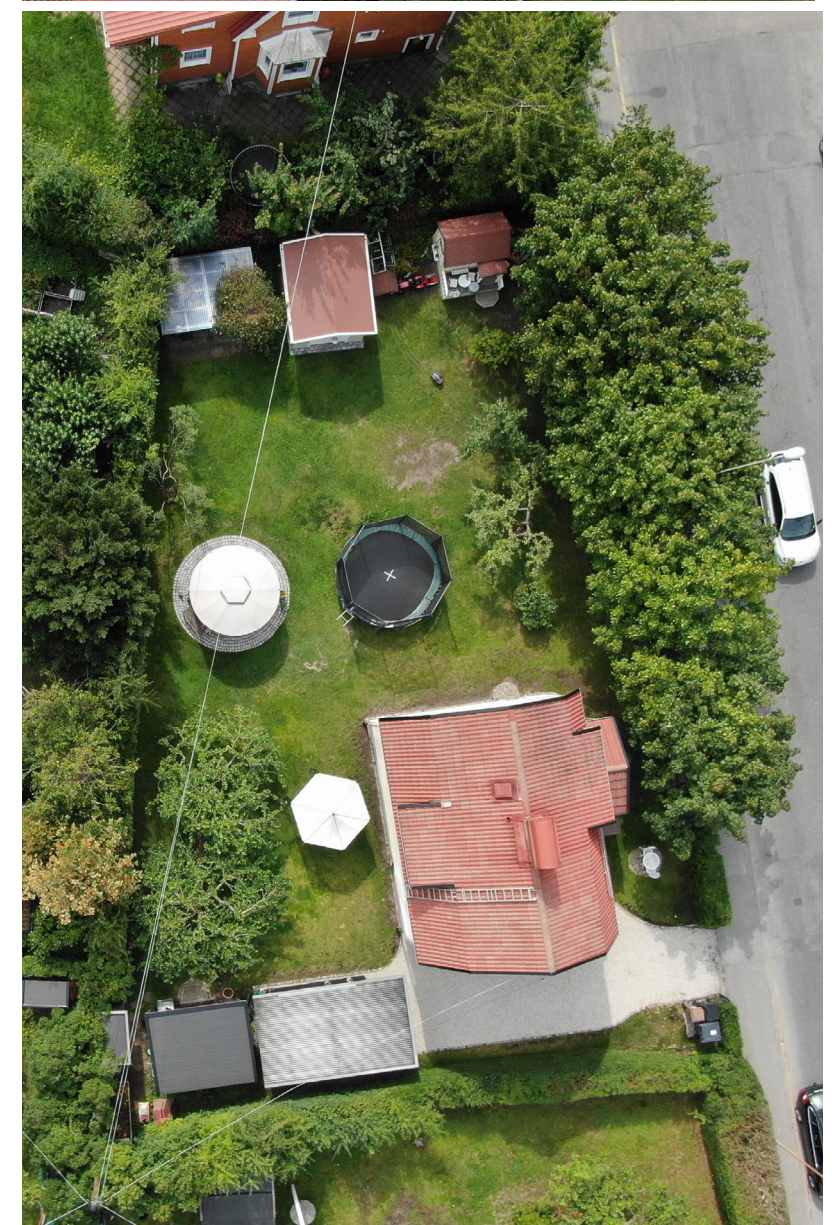
Entrédörren är i trä, sannolikt 1960-tal. Källardörren är i trä, möjligtvis ursprunglig. Garagedörren är sannolikt 1990-tal.

Byggnadens fönster är i hög grad ursprungliga från 1921, utom på tillbyggnaden vars fönster sannolikt är samtida med tillbyggnaden.

## Yttre miljö

Trädgården består till största delen av gräsmatta, med grusade gångar vid entrén och carporten. Vid tomtens entréer finns äldre smidesgrindar. Tomten avgränsades tidigare mot gatan med Gunnebostängsel, men det har ersatts med en klippt häck. Längs med gatan står en rad med hamlade lönnar.

På tomten finns ett flertal mindre lekstugor och liknande.





# Fastighetshistorik och beskrivning - Kavelbron 3

## Kavelbron 3

### Historik

Byggnadstyp: enfamiljshus. Ursprungligen två lägenheter med ett rum och kök per våning.

Uppförd: 1921

Arkitekt: Ingenjör R Hallgren

Förändringshistorik bygglov:

1963 - om- och tillbyggnad. Källare med garage tillkom samt utbyggnad mot öster. Inbyggnad av entré.

1978 - tilläggsisolering

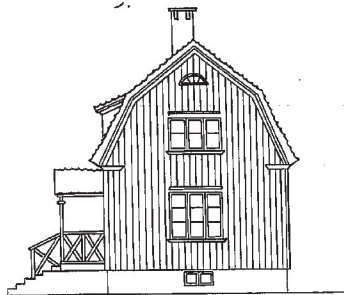
Övriga förändringar:

Garageport bytt efter 1980

Tidigare värdering: utpekad i byggnadsinventering 1977 som ”äldre bebyggelse med ursprunglig karaktär”.

Året efter att värderingen gjordes tilläggsisolerades byggnaden, vilket i viss mån påverkat dess ursprungliga karaktär.

1921



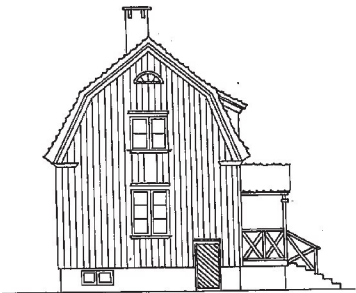
1963



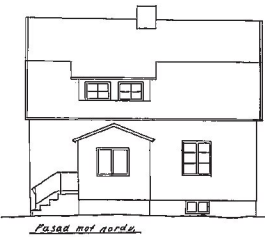
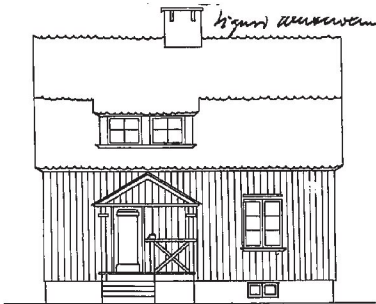
1980



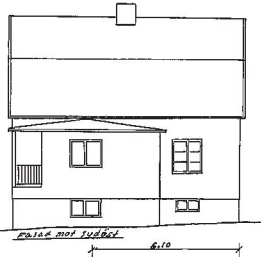
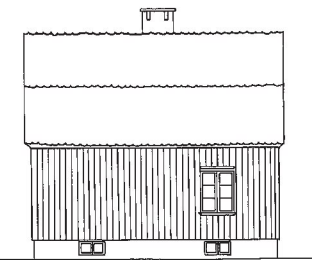
2021



N/A



N/A



N/A





# >> Fastighetshistorik och beskrivning - Kavelbron 3

## Byggnadsbeskrivning

Byggnaden kan sägas bestå av tre sammanfogade volymer; den ursprungliga från 1921 med brutet tak, utbyggnaden uppförd på 1960-talet med flackt pulpettak och den inbyggda entrén tillkommen före 1980 med sadeltak. Taktäckning är lertegel utom på tillbyggnaden som är belagd med papp.

Hela byggnaden står på en betongsockel klädd med sentida tillkomna stenplattor som ställvis fallit bort.

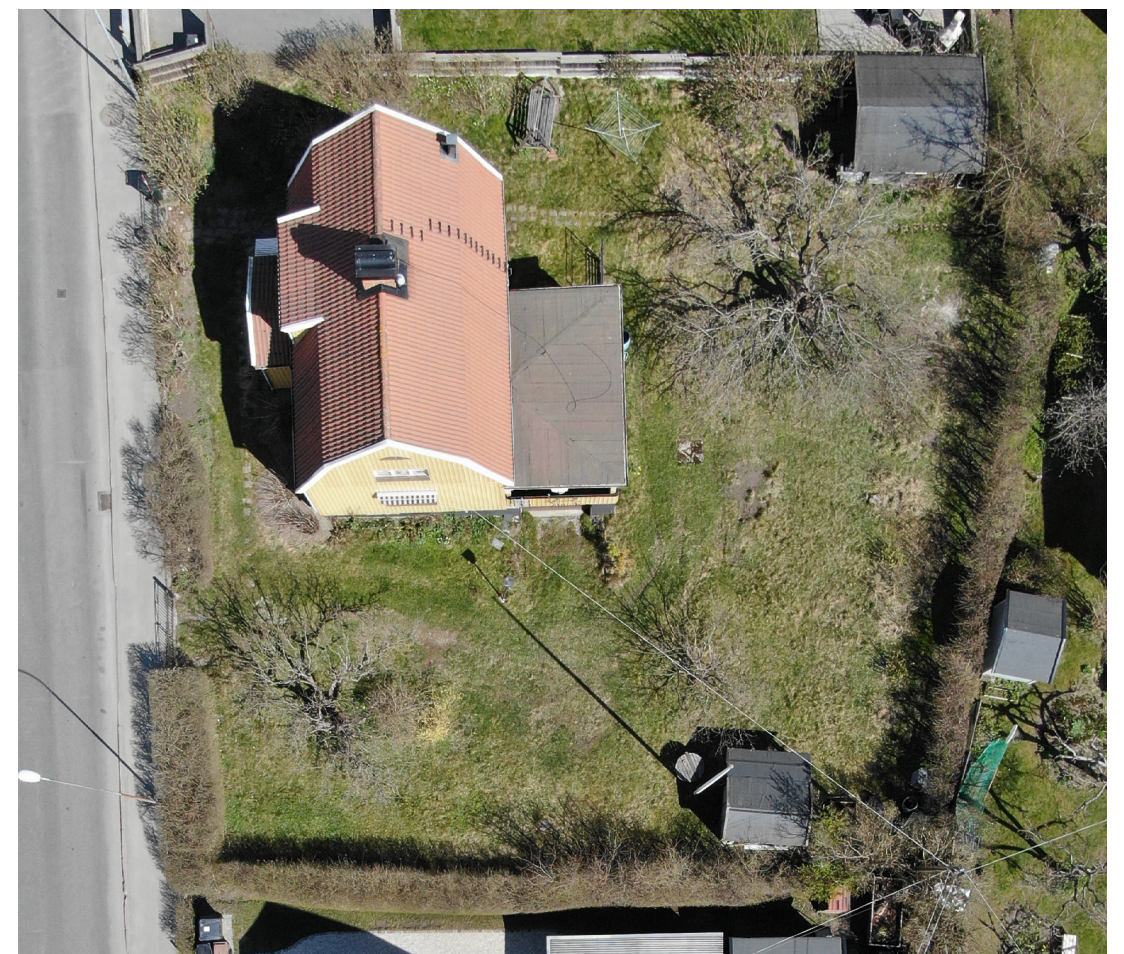
Byggnaden är tilläggsisolerad och har en fasad i gul träimiterande plåt.

Entrédörren är i trä, sannolikt 1960-tal. Källardörren är i trä, möjligtvis ursprunglig. Garagedörren är sannolikt 1990-tal.

Byggnadens fönster är i hög grad ursprungliga från 1921, utom på tillbyggnaden vars fönster är samtida med tillbyggnaden.

## Yttre miljö

Trädgården består till största delen av gräsmatta. Vid tomtens entréer finns äldre smidesgrindar. Mot gatan och intilliggande tomter avgränsas tomten av klippta häckar. På tomten finns ett flertal äldre fruktträd. På tomten finns även ett par mindre lekstugor och liknande.





# Fastighetshistorik och beskrivning - Kavelbron 6

## Kavelbron 6

### Historik

Byggnadstyp: enfamiljshus. Ursprungligen två lägenheter med ett rum och kök per våning.

Uppförd 1921 (slutbesiktigad 3/8 1921).

Arkitekt: Ingenjör R Hallgren

Förändringshistorik bygglov:

1983 - tillbyggnad mot väster, tilläggsisolering, kallgarage. Tillbyggnaden mot väster verkar inte ha utförts.

Övriga förändringar:

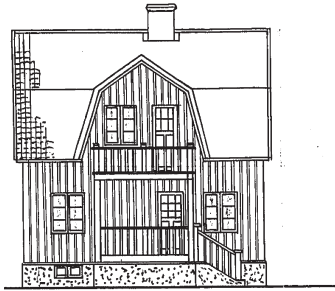
Byte av taktäckning från lertegel till betongpannor

Fönsterbyten

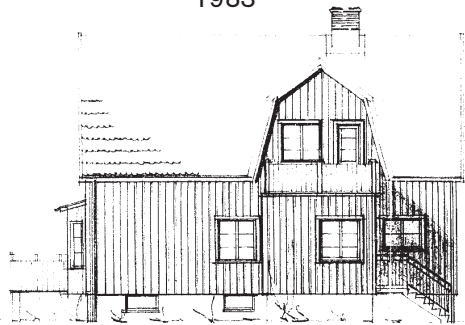
tillbyggnad mot väster

Tidigare värdering: ej utpekad.

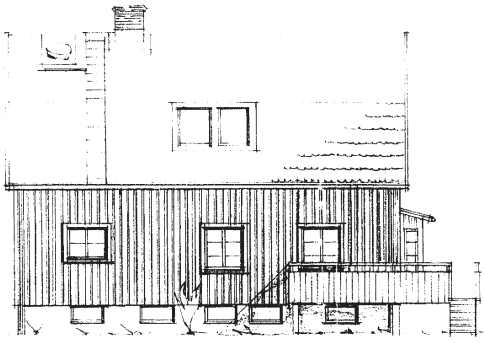
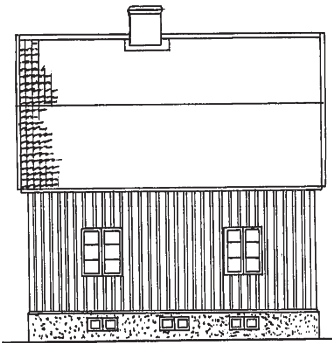
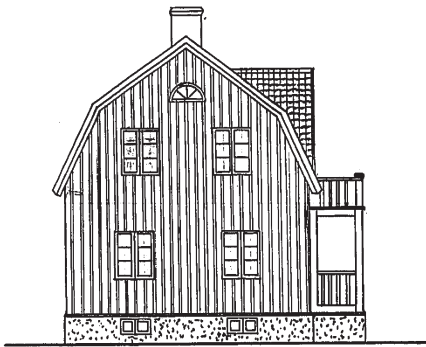
1921



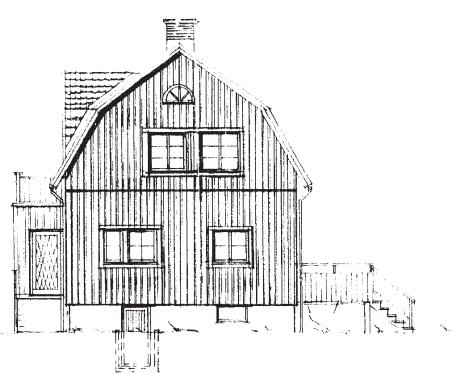
1983



2021



NORDVÄSTVY





# >> Fastighetshistorik och beskrivning - Kavelbron 6

## Byggnadsbeskrivning

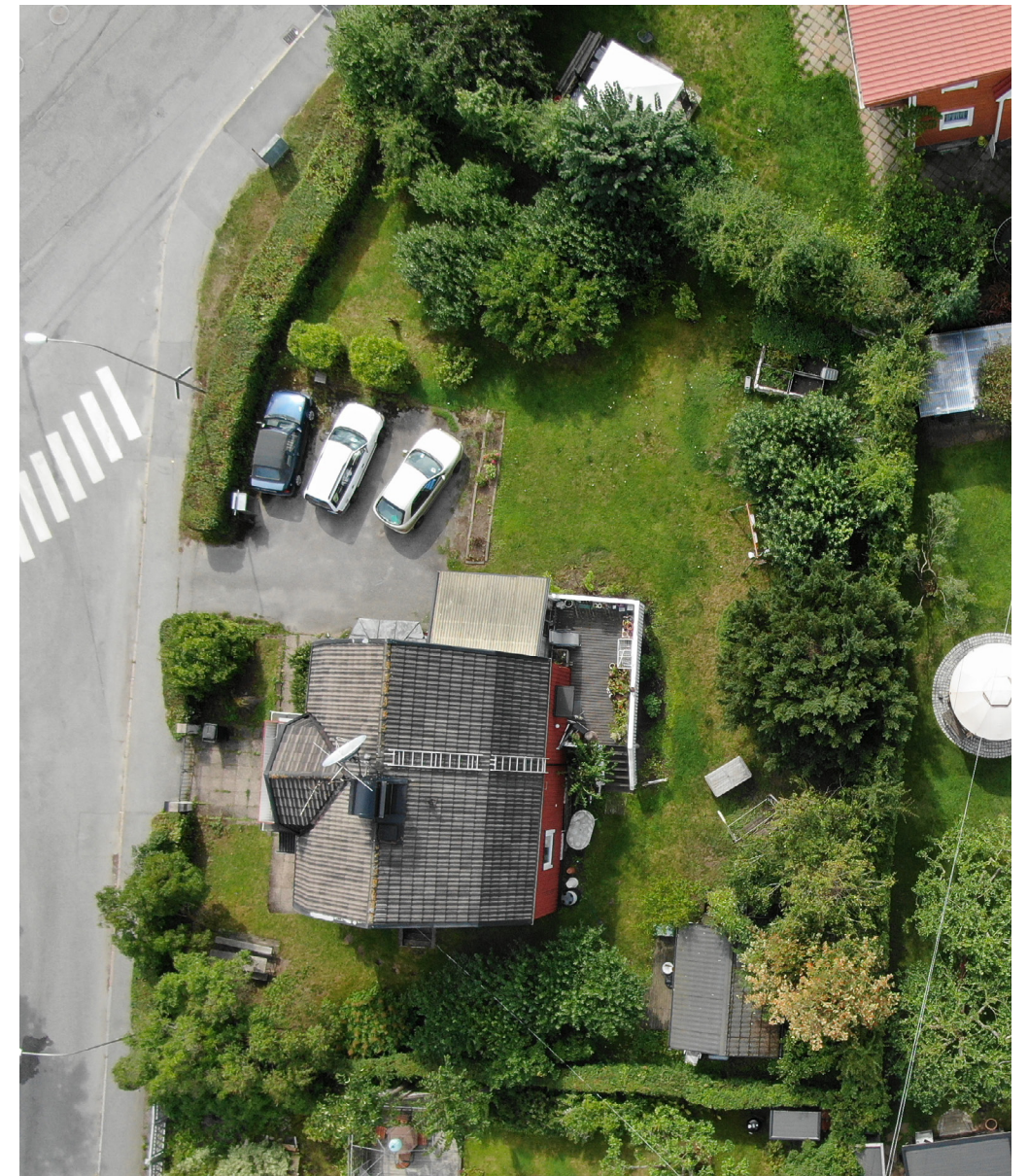
Byggnaden är i 1,5 våning med mansardtak och frontespis ovanpå en förhöjd källare. Fasaden är tilläggsisolerad och klädd med rödfärgad locklistpanel. Mot väster är byggnaden tillbyggd med ett burspråk från 1983 och ytterligare en enklare tillbyggnad som inte finns daterad i bygglovsarkivet.

På taket ligger betongpannor. Fönster är pivåhängda utan spröjs, sannolikt tillkomna efter 1983. Entrédörr är i trä, sannolikt samtida med inbyggnaden av entrén. Ovanpå den inbyggda entrén finns en balkong med räcke i trapepskorrugerad plåt.

Sockeln är i betong, utom på enstaka partier vid entrén där den är klädd med natursten.

## Yttre miljö

Trädgården är till stor del gräsbevuxen, med en asfalterad parkeringsyta vid tomtens entré samt partier med betongsten närmast huset. Vid tomtens entréer finns äldre smidesgrindar. På tomten finns äldre fruktträd. Tomten avgränsas mot gata och grannar av häckar.





# Fastighetsbeskrivning - Kavelbron 7

## Kavelbron 7

### Historik

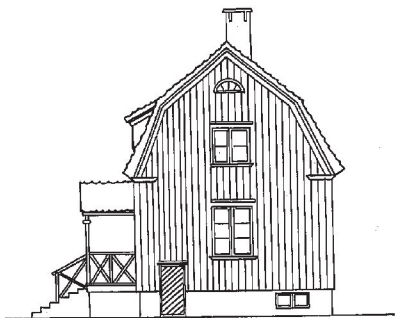
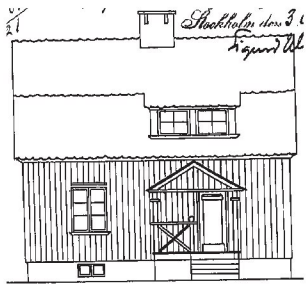
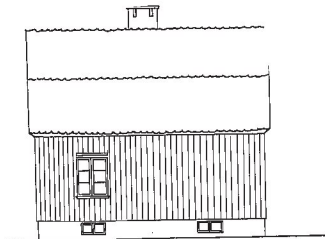
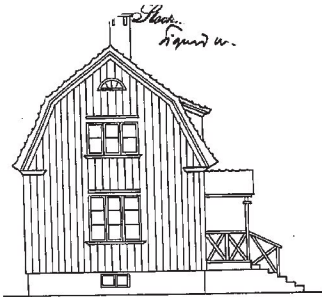
Byggnadstyp: enfamiljshus. Ursprungligen två lägenheter med ett rum och kök per våning.  
Uppförd: 1921 (slutbesiktigad 3/8 1921).  
Arkitekt: Ingenjör R Hallgren

Förändringshistorik bygglov:  
1965 - Om- och tillbyggnad - tillbyggnad mot nordväst, källare med garage  
1978 - till- och ombyggnad  
1980 - till- och ombyggnad - påbyggnad med en våning på tillbyggnaden

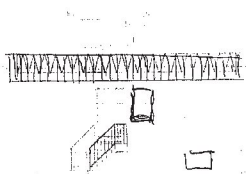
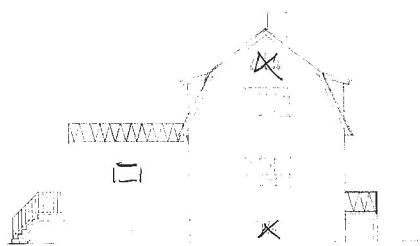
Övriga förändringar:  
Dörr- och fönsterbyten

Tidigare värdering: ej utpekad

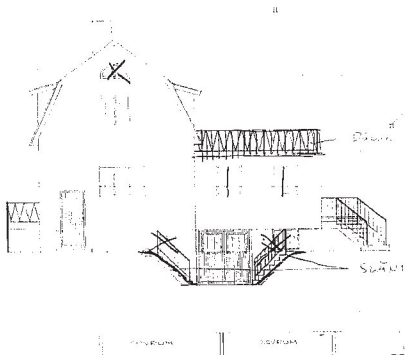
1921



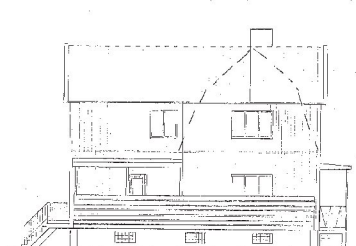
1965



N/A



1978



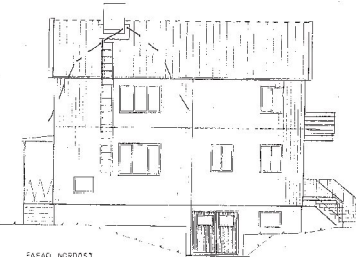
FASAD SÖDVÄST



FASAD NORDVÄST



FASAD SÖDÖST

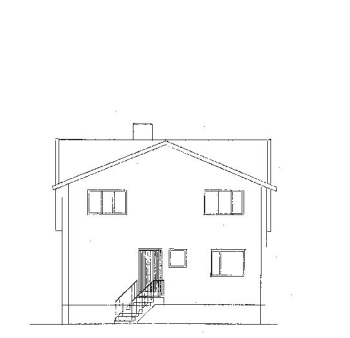


FASAD NORDÖST

1980



FASAD SÖDVÄST



FASAD NORDVÄST



N/A



FASAD NORDÖST

2021





# >> Fastighetshistorik och beskrivning - Kavelbron 7

## Byggnadsbeskrivning

Byggnaden är markant utbyggd vid flera tillfällen, men den ursprungliga byggnadsvolymen med mansardtak är avläsbar mot Segervägen. Mot norr dominerar tillbyggnaden som tillkom i omgångar mellan 1965 och 1980. Hela byggnaden är klädd med gulfärgad locklistpanel. Fönstren är av olika format samt med och utan spröjsning. Inga fönster från 1921 finns bevarade utan de fönster som är spröjsade är sentida.

Taktäckningen på den ursprungliga volymen är lertegel, på tillbyggnaderna är materialet sannolikt tegelimiterande plåt. Byggnaden har två ytterdörrar, båda i vit komposit.

## Yttre miljö

Trädgården är till stor del gräsbevuxen. Mot gatan står en relativt stor gran, och på tomten finns äldre fruktträd. Tomten avgränsas mot gata och grannar av häckar.





# Kulturhistoriskt värde



## Utgångspunkter

### Begreppet kulturhistoriskt värde

Begreppet kulturhistoriskt värde definieras av Riksantikvarieämbetet som ”de möjligheter materiella och immateriella företeelser kan ge vad gäller att inhämta och förmedla kunskaper om och förståelse av olika skeenden och sammanhang - samt därigenom människors livsvillkor i skilda tider, inklusive de förhållanden som råder idag”

Kulturhistoriskt värde definieras här med utgångspunkt i kriterierna *Kulturhistorisk helhet och relevans* samt *Möjlighet till kunskap och förståelse*. Kriterierna fungerar som olika ingångar till en samlad bedömning och förklaring av kulturhistoriska värden utifrån vilka berättelser som kulturmiljön har potential att förmedla. Bedömningen av det kulturhistoriska värdet är förankrad i historiken och de kulturhistoriska sammanhang som avgränsas där. Ett grundligt utforskande av områdets kulturhistoria är en förutsättning och själva fundamentet till en kulturhistorisk värdering.

## Området i dess helhet

### Planhistoriskt värde

Älvsjö villastad har ett högt planhistoriskt värde genom att det är en stadsdel i huvudsak utförd enligt intentionerna i P O Hallmans plan från 1916. Stadsdelen har även ett högt kulturhistoriskt värde utifrån att det är en av Stockholms äldre egnahemsområden som nästan helt byggts under 1910- och 1920-talen. Särskilt de västra och mellersta delarna har en hög grad av autenticitet och påtagligt upplevelsevärde. Planen för områdets östra kvarter mot Älvsjövägen reviderades tidigt då villor ersatte det ursprungligen föreslagna slutna byggnadsskicket. Villorna har sedan dess till stor del rivits i samband med den planerade (men aldrig utförda) breddningen av Älvsjövägen samt i samband med förtätningsprojekt på 2000-talet. Områdets östra delar har därmed en något mer otydlig karaktär, dels utifrån att stadsplanen reviderades och den ursprungligt konsekventa utformningen inte kunde genomföras, dels utifrån senare rivningar och förtätningsprojekt.

Området i dess helhet har klassificerats som grönt av Stockholms stadsmuseum vilket innebär att det bedöms ha ett högt kulturhistoriskt värde och att området är särskilt värdefullt från historisk, kulturhistorisk, miljömässig eller konstnärlig synpunkt. I denna utredning bedöms klassificeringen stämma överens med vad som framkommit vid inventeringen, särskilt i områdets västra och mellersta delar. Exponenterna för det kulturhistoriska värdet minskar i de mer förändrade områdena i nordost.

## Kvarteret Kavelbron

Kvarteret Kavelbron har i jämförelse med andra kvarter i Älvsjö villastad en relativt omfattande förändringshistorik; av de ursprungliga 14 egnahemshus som uppfördes på 1920-talet har hälften rivits. Fyra ersattes av flerbostadshus och av de återstående sju ursprungliga villorna har fyra genomgått mer eller mindre karaktärsförändrande om- och tillbyggnader.

Kvarteret har ett planhistoriskt värde som en del av den ursprungliga stadsplanen för området. Värdet försvagas av att kvarteret sargats mot Älvsjövägen där de tidigare parvillorna med tillhörande tomter ersatts med parkering.

Av de sju ursprungliga villorna ligger fem längs Sjättenovembervägen med gavlarna vända åt samma håll, där uppreningen av villornas brutna tak ger gatan en viss rytm, vilken i huvudsak är densamma som när området uppfördes, oavsett de enskilda villornas förändringar.

Kopplat till kvarterets kulturhistoriska värde är den gröna karaktären, som kommer av de uppvuxna egnahemstomterna, viktig. Även på de tomter där de ursprungliga villorna ersatts med flerbostadshus har kvalitéerna i viss mån bibehållits.

### Värdebärande karaktärsdrag kopplade till kvarterets värdebeskrivning

Kvarterets form

Rytmen som uppstår längs med Sjättenovembervägen  
Kvarterets gröna karaktär med uppvuxna träd och förårdsmark

## Villorna i kv Kavelbron

De för denna utredning aktuella fastigheterna värderas individuellt på nästa sida. Generellt kan deras kulturhistoriska värde sägas vara kopplat till de karaktärsdrag och företeelser som går att koppla till deras egenskaper som egnahemshus i egnahemsområdet Älvsjö Villastad, och hur läsbara/välbevarade de egenskaperna är.



# >> Kulturhistoriskt värde



## Fastigheten Kavelbron 2

Byggnaden är en välbevarad representant för Älvsjö villastads andra utbyggnadsfas med egnahemshus på 1920-talet. Den ursprungliga karaktären är fortfarande i hög grad avläsbar vilket innebär att fastighetens kulturhistoriska värde bedöms vara relativt högt. Fastighetens utemiljö har bevarad karaktär med gräsytor och äldre fruktträd. Byggnaden bedöms även ha ett miljöskapande värde som en del i gatans rytm. Fastighetens utemiljö har bevarad karaktär med gräsytor och äldre fruktträd.

### Värdebärande karaktärsdrag att beakta

- Husets volym
- Smidesgrindar
- Ursprungliga träfönster med spröjs
- Trädgårdens enkla egnahemskaraktär med fruktträd



## Fastigheten Kavelbron 3

Byggnaden är en till viss del välbevarad representant för Älvsjö villastads andra utbyggnadsfas med egnahemshus på 1920-talet. Trots ett par karaktärsförändrande om/tillbyggnader har den en förhållandevis välbehållen och avläsbar 1920-talskaraktär exteriört. Fastigheten besitter därmed ett miljöskapande värde genom att den stilmässigt ansluter väl till den äldre bebyggelsen i området avseende volym, form och tidstypiska byggnadsdetaljer. Byggnaden bedöms även ha ett miljöskapande värde som en del i gatans rytm. Fastighetens utemiljö har bevarad karaktär med gräsytor och äldre fruktträd.

### Värdebärande karaktärsdrag att beakta

- Husets huvudsakliga volym
- Smidesgrindar
- Ursprungliga fönster i trä med spröjs
- Trädgårdens enkla egnahemskaraktär med fruktträd



## Fastigheten Kavelbron 6

Fastigheten har ett visst kulturhistoriskt värde som en relativt förändrad representant för Älvsjö villastads andra utbyggnadsfas med egnahemshus på 1920-talet. Den ursprungliga volymen är i huvudsak avläsbar även om byggnaden genomgått ett flertal karaktärsförändrande förändringar. Fastighetens utemiljö har spår av dess ursprungliga karaktär med gräsytor och äldre fruktträd.

### Värdebärande karaktärsdrag att beakta

- Husets huvudsakliga volym
- Trädgårdens enkla egnahemskaraktär med fruktträd



## Fastigheten Kavelbron 7

Fastigheten har ett visst kulturhistoriskt värde som en markant förändrad representant för Älvsjö villastads andra utbyggnadsfas med egnahemshus på 1920-talet. Villans ursprungliga form är i någon mån avläsbar från dessa gavlar, i övrigt domineras byggnaden av dess omfattande utbyggnader. Fastighetens utemiljö har spår av dess ursprungliga karaktär med gräsytor och äldre fruktträd.

### Värdebärande karaktärsdrag att beakta

- Trädgårdens enkla egnahemskaraktär med fruktträd



# Tillvarata och utveckla



## Fastigheternas gröna karaktär

- Bevara uppvuxna träd, särskilt fruktträd, i möjligaste mån.
- Förgårdsmark är ett viktigt karaktärsdrag i området vilket bidrar till den gröna karaktären.

## Sjättenovembervägens rymik

- Den repetitiva rytmen som de ursprungliga villorna ger upphov genom deras regelbundna placering i förhållande till varandra är en kvalitet värd att ta upp vid en utveckling av fastigheterna.



# Källor

## Litteratur

Ingemar Johansson (1991). Stor-Stockholms bebyggelsehistoria. Värnamo: Gidunds  
Kenneth Ahlborn Urban Nilmander (1997) Förort på vykort söder om Söder 1900-1965

## Digitala källor

Bebyggelseregistret:  
<http://www.bebyggelseregistret.raa.se/bbr2/sok/search.raa>

Stockholms stadsmuseums kulturhistoriska klassificering:  
<https://stadsmuseet.stockholm.se/om-hus2/klassificering-och-k-markning/stadsmuseets-kulturhistoriska-klassificering/lantmateriet.se/Kartor-och-geografisk-information/Historiska-kartor/> - Historiskt kartmaterial  
[Stockholmskallan.se](http://stockholmskallan.se) - historiska fotografier  
[Digitalastadsmuseet.se](http://digitalastadsmuseet.se) - historiska fotografier

## Arkiv

Stockholms stadskontors bygglovsarkiv  
Lantmäteriets historiska kartor  
Stockholms stadsmuseums digitala arkiv

## Rapporter

*Kulturmiljöutredning Älvsjö- Örby, Nyréns arkitektkontor 2015*  
*Kulturmijöutredning Hillebarden, Nyréns arkitektkontor 2019*



# **Nyréns Arkitektkontor** **2021**