

# Lövholmen, Ekbacken och del av Skogsbyn i Stora Sköndal

Kulturhistorisk konsekvensanalys av detaljplaneförslag, etapp 2a

2021-09-13

**Nyréns** Arkitektkontor



# Innehåll

## Inledning

Bakgrund och syfte	3
Tidigare framtaget material	3
Bedömningsgrunder	3

## Kulturhistoriska förutsättningar

Plan- och bygglagen	4
Kulturhistorisk klassificering	4
Kulturmiljölagen	4
Analys av känslighet/tålighet	4

## Sammanvägd bedömning, slutsatser och medskick

Förslagets styrkor	5
Förslagets svagheter	5
I övrigt bör man tänka på att...	6
Att långsiktigt säkra kulturvärdet i bebyggelsen	6
Sammanfattning av påverkan på kulturmiljön	7

## Planförslag

Rivning av bebyggelse	8
Ny bebyggelse	8
Hantering av bebyggelse som bevaras	9
Hantering av naturmark och topografi	10

## Kulturhistoriska konsekvenser

Konsekvenser vid rivning av bebyggelse	12
Konsekvenser av ny bebyggelse	12
Konsekvenser för bebyggelse som bevaras	13
Konsekvenser för naturmark och topografi	14

### PROJEKTINFORMATION

Uppdragsgivare: Stora Sköndal Framtidsutveckling AB (FUAB)

Nyréns:  
Marcus Ängeby, byggnadsantikvarie  
Fredrik Innerstedt, byggnadsantikvarie, granskning

**Nyréns Arkitektkontor**

Omslagsbild: Ortofoto från 2019, kartor.stockholm.se

# Inledning

## Bakgrund och syfte

Etapp 2a är den andra detaljplaneetappen i utvecklingen av Stora Sköndal från ett institutionsområde till ny stadsdel. Enligt start-pm (2019-11-04) provas ca 950 bostäder inom planområdet, en ökning med ca 200 bostäder jämfört med planprogrammet (godkännandehandling 2019-03-21). Därtill föreslås bland annat en ny huvudgata genom området, en ny skola, en fullstor idrottshall och två förskolor.

Planförslagets inverkan på kulturmiljön i Stora Sköndal blir mycket stort som en följd av omfattande rivningar och ett stort tillägg med ny bebyggelse. Syftet med den kulturhistoriska konsekvensanalysen är att tydligare beskriva och gradera konsekvenserna.

## Tidigare framtaget material

2015 togs en kulturmiljöutredning fram för Stora Sköndal, d.v.s. för hela programområdet. Utredningen reviderades i slutet av 2016 av Nyréns arkitektkontor.

I oktober 2016 gjordes en särskild bedömning av Skogsbyns unicitetsvärde utifrån frågeställningar från SBK av Nyréns arkitektkontor.

I mars 2017 gjordes en konsekvensbeskrivning av den första detaljplaneetappen avseende den s.k. Magnoliatomten och Magnoliabyggnaden d.v.s. Skogsbyns centralanläggning, av Nyréns arkitektkontor.

I juni 2017 gjordes en konsekvensanalys av hela programförslaget för Stora Sköndal, analysen bearbetades i januari 2019 inför granskning, av Nyréns arkitektkontor.

I augusti 2020 togs en fördjupad kulturmiljöutredning fram för det aktuella detaljplaneområdet

det av Nyréns arkitektkontor.

I februari 2021 togs en antikvarisk förundersökning fram för Prästlängan i syfte att utreda dess kulturhistoriska värde och tekniska status av Wilund arkitekter och antikvarier.

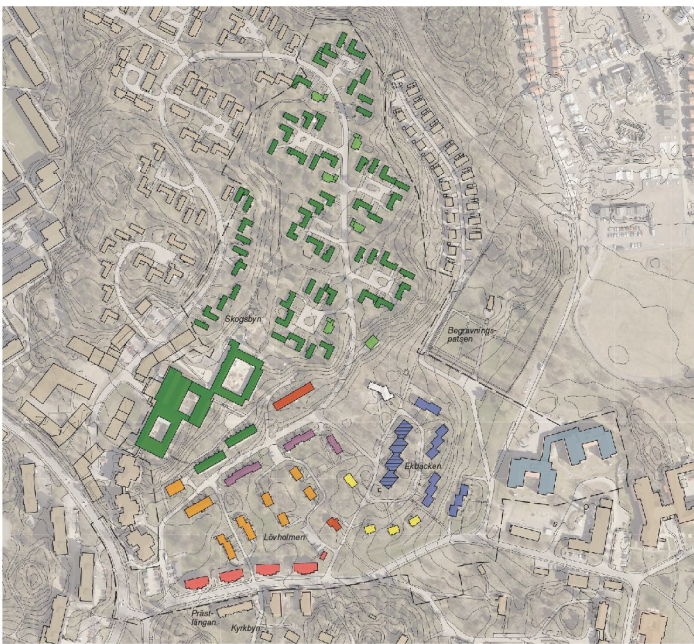
I april 2021 togs en vård- och underhållsplan fram för den bebyggelse som avses bevaras i DP2a. Planen ger bl.a. förslag till återställandeåtgärder, riktlinjer för vård- och underhåll och förslag till skyddsbestämmelser. Planen upprätades av Nyréns arkitektkontor.

## Bedömningsgrunder

För att förtydliga och gradera påverkan på kulturmiljön så används samma bedömningsskala som MKB:n. Detta sker i den sammanvägda bedömningen i slutet av analysen.

Det bästa för kulturmiljön och kulturvärdet i Stora Sköndal vore om den kunde bevaras med bibehållen funktion med vissa mindre tillägg i den känsliga miljön och större i tåligare delar. Den äldre agrara perioden och den socialhistoriska utvecklingen under 1900-talet skulle då fortsatt kunna läsas som en sammanhängande berättelse. Så ser dock inte förutsättningarna ut.

Området för den aktuella etappen bedömdes vara känsligt respektive ha en hög känslighet för ändringar i den analys av Stora Sköndals känslighet/tålighet som tidigare tagits fram (se kulturmiljöanalysen för hela programområdet och den fördjupade kulturmiljöanalysen för den aktuella etappen). Större förändringar i denna miljö medför därför mer eller mindre automatiskt negativa konsekvenser, varför den nedre delen av bedömningsskalan från MKB:n används.



- Teckenförklaring
- Överläkarbostaden/  
Direktorsbostaden  
1945
  - Villa Ekbacken 1-4, typhus  
Personalbostäder  
1946-1950
  - Typhus från Svenska Stenhus, radhus och villa  
Personalbostäder  
1953
  - Putsade småhus ritade av T Boje  
Personalbostäder  
1959-1960
  - Typhus från AB Elementhus Mockfjärd  
Personalbostäder  
1959-1960
  - Påklädda radhus ritade av T Boje  
Personalbostäder  
1959-1963, streckad byggnad riven
  - Skogsbyns centralanläggning  
Styckhus, gästhem, service  
1963-65
  - Skogsbyns radhus  
Personal- och pensionsbostäder  
1963-65
  - Skogsbyns villor  
Pensionsbostäder  
1963-65
  - Kompl. villor i Skogsbyn  
Pensionsbostäder  
1963, 1994
  - Flerbostadshus utmed Nils Lövgrens väg  
Pensionsbostäder  
2002
  - Villa Sköndal och Villa Dreviken  
Vård- och omsorgsbostäder  
2011
  - Byggnader utanför planområdet
  - Gräns för planområde

Karta med bebyggelsens tillkomstår och funktion. Från den fördjupade kulturmiljöanalysen.

<b>+/- 0 Inga eller obetydliga konsekvenser</b>	Inga påvisbara effekter eller konsekvenser som saknar betydelse för de kända värdena.
<b>- 1 Små negativa konsekvenser</b>	Liten negativ påverkan på särskilda värden och område som är känsligt för ändringar
<b>- 2 Märkbara negativa konsekvenser</b>	Begränsade negativ påverkan på särskilda värden och område som är känsligt för ändringar
<b>- 3 Stora negativa konsekvenser</b>	Stor negativ påverkan på särskilda värden och område som är känsligt för ändringar
<b>- 4 Mycket stora negativa konsekvenser</b>	Betydande negativ påverkan på särskilda värden och område som har hög känslighet för ändringar

Bedömningsskalan som används i konsekvensanalysen.



# Kulturhistoriska förutsättningar

## Plan- och bygglagen

Enligt plan- och bygglagens 2 kap. 6 § så ska ”bebyggelse och byggnadsverk utformas och placeras på den avsedda marken på ett sätt som är lämpligt med hänsyn till stads- och landskapsbilden, natur- och kulturvärdena på platsen och intresset av god helhetsverkan”. Dessutom ska ”ändringar och tillägg i bebyggelsen göras varsamt så att befintliga karaktärsdrag respekteras och tillvaratas”. Varsamhetskravet i plan- och bygglagen, d.v.s. 8 kap. 17 §, gäller vid ändring och flyttning av alla byggnader.

## Kulturhistorisk klassificering

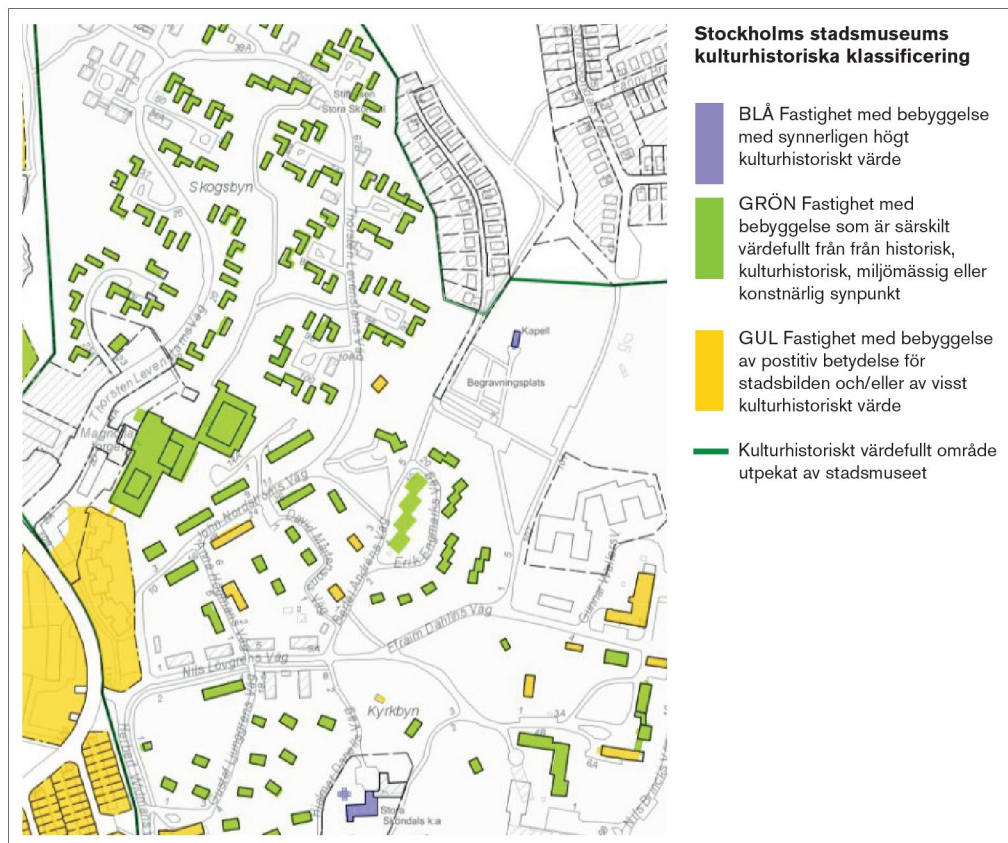
Alla byggnader inom området som är uppförda före 1990 har klassificerats av Stockholms stadsmuseum år 2008. All bebyggelse i Skogsbyn (med undantag från villorna från 1990-talet) är grönklassade, alltså bedöms ha särskilda värden enligt PBL. Nästan alla småhus i Lövholmen och Ekbacken är grönklassade. Kyrkan och kapellet, som ligger strax utanför planområdet, är blåklassade d.v.s. den högsta klassningen. Hela Stora Sköndal är utpekad som ett kulturhistoriskt värdefullt område av museet.

## Kulturmiljölagen

Stora Sköndals kyrka, klockstapel och kyrkotomt är skyddade som kyrkliga kulturminnen i kulturmiljölagen (kap. 4). Kyrkotomt är inte liktydig med fastighet utan definieras utifrån en bedömning av den specifika situationen. Även begravningsplatsen med murar och kapell är skyddade i kulturmiljölagen. Inga kända forminnen finns inom det aktuella planområdet.

## Analys av känslighet/tålighet

*Se kulturmiljöanalysen för hela programområdet eller den fördjupade kulturmiljöanalysen för det aktuella planområdet.*





# Sammanvägd bedömning, slutsatser och medskick

## Förslagets styrkor

Detaljplaneeförslaget har styrkor som är mer eller mindre positiva för kulturmiljön i Stora Sköndal, sett ur ett utvecklingsperspektiv. Påverkan på kulturmiljön ska delvis bedömas utifrån ett större perspektiv. De delar av bebyggelsemiljön som bevaras i den aktuella detaljplaneetappen ingår i ett sammanhang som enligt planprogrammet inkluderar ett bevarande av större delen av Kyrkbyn, institutionsbebyggelsen vid mangårdsbyggnaden/herrgården, Kyrkhöjden med kyrkan, det stora park- och naturområdet vid vattnet och institutionsmiljön vid Berga.

Det äldre agrara kulturlandskapet bevaras i stora delar, framför allt i Lövholmen och delar av Ekbacken (skolgården). Även den gröna kransen runt Skogsbyns platå bevaras i stort vilket gör att platån kan avläsas i framtiden. Småhusbebyggelsen från 1950-talet bevaras (samt även flerbostadshuset Prästlängan) vilken utgör en mycket värdefullt tidslager tillsammans med Kyrkbyn på andra sidan Nils Lövgrens väg.

Förskolan på Disponentvillans tomt är väl anpassad till kulturmiljön till följd av den nya förskolebyggnadens placering och genom att den värdefulla naturen runt villan bevaras. Den nya byggnaden ges en "knäckt" form som refererar till Disponentvillans utformning. Den sammanhållna träarkitekturen ger en lugn fond till den uttrycksfulla gula villan från 1940-talet, även om den i sin fullt utbyggda version ger en större skalförskjutning än önskvärt.

Kv. J och K har ett öppet byggsätt vilket medger sikt från huvudgatan in mot kulturlandska-

pet bakom, även om den utökade skalan täpper till mer jämfört med programmet. Kvarter J-L ges en social funktion förenlig med Stora Sköndals verksamhet och historia. Träarkitekturen som föreslås för husen i denna del gör att de kan utläsas som ett sammanhållet tillägg samt även fungera som en något dämpad fond till den befintliga bebyggelsen. Det vore en fördel om även kv. H kunde ges ett mer öppet byggsätt och inordnas i träarkitekturen (även om träfasader redan föreslås mot skolgården i söder).

Skolbyggnaden tillåts skilja ut sig med sitt röda tegel vilket är motiverat på grund av dess tydliga samhällsfunktion, samt på grund den tydliga referensen till centralanläggningen. Träinslag på takvåning och i fönsterpartier gör att den även knyter an till övrig föreslagen bebyggelse i Lövholmen och Ekbacken.

## Förslagets svagheter

66 stycken kulturhistoriskt mer eller mindre värdefulla byggnader (gul- och grönklassade) rivs i detaljplaneeförslaget, varav 57 utgörs av Skogsbyns grönklassade villor från 1960-talet. 18 stycken gul- eller grönklassade byggnader bevaras, varav de flesta är småhus. Tillsammans med den nya huvudgatan och den bebyggelse som föreslås, så innebär detaljplaneeförslaget en stor inverkan på kulturmiljön i Stora Sköndal.

Konsekvenserna för kulturmiljön är mer negativa i planförslaget än de var för denna del i programförslaget. En viss nivå av hänsyn har gått förlorad. Den "luftighet" som fanns i planprogrammet, med mer utrymme för grönska, med större respektavstånd och högre anpassning av skalor, har prioriterats bort. Det är resultatet av krav på en högre exploatering och att samtliga kvarter har utökats på höjden och i fotavtryck. Det finns en risk för att en högre exploatering och en lägre hänsyn jämfört med planprogrammet sätter en nivå som även påverkar möjligheten till hänsyn i de kommande detaljplaneetapperna i Stora Sköndal.

Förslaget innebär att fler än hälften av skogsbyns villor rivs och att natur- och parkmarken mitt på platån försvinner. Följden blir stora negativa konsekvenser då Skogsbyns unicitetsvärde inte längre kommer finnas kvar och tidslagret från 1960-talet i Stora Sköndals historiska utveckling till delar suddas ut. Som ovan

nämnts så innebär även den samlade påverkan av skolbyggnaden, den fullstora idrottshallen och av kv. H stora negativa konsekvenser för kulturmiljön till följd av ingreppen i kulturlandskapet och att detta döljs i stadsbilden.

Den kulturhistoriska läsbarheten – d.v.s. hur tydligt den socialhistoriska berättelsen om Stora Sköndal framträder genom dess olika bevarade tidslager – kommer bli otydligare efter förändringen. Förslagets genomförbarhet är bl. a. avhängigt hur mycket av det äldre kulturlandskapet som kan bevaras inom planområdet. Det är även avhängigt hur mycket av Stora Sköndals kulturhistoria som bevaras utanför planområdet.



## >> Sammanvägd bedömning, slutsatser och medskick

### Att långsiktigt säkra kulturvärdet i bebyggelsen

Det är viktigt att förvaltningen av den kulturhistoriska bebyggelsen i alla led sker med en medvetenhet om det kulturhistoriska värdet. Åtgärder som genomförts de senaste åren, exempelvis i Kyrkbyn och i Skogsbyns centralanläggning, visar på att dessa bättre behöver styras upp och anpassas.

Den vård- och underhållsplan som tagits fram av FUAB i samarbete med Nyréns ger förutsättningar för ett varsamt förhållningssätt i de delar som bevaras i detaljplaneförslaget. Det är dock viktigt att de återställandeåtgärder som förslås tas på allvar, så att de kulturhistoriska värden som blivit försvagade på sikt kan stärkas. Ett arkitektur/gestaltningsprogram, som baseras på fördjupad kunskap om den ursprungliga utformningen, behövs för centralanläggningen. Det är även relevant att utöka vård- och underhållsplanen så att den inkluderar andra delar av Stora Sköndal, i första hand Kyrkbyn och bebyggelsen vid herrgården.

### Övriga medskick

- Säkra att natur som avses bevaras i bygglovs- och byggskedet. Noggrant studera påverkan på kronor och rotsystem och överväg att flytta vissa träd. Noga studera och anpassa schaktgränser efter naturmarken och aktivt motverka skador på denna under byggtiden.

- Gestalta idrottshallen med särskilt hög omsorg avseende de delar som kommer framträd på skolgården. Exempelvis klä in stödmurar och anpassa marken. Säkra så att inget staket uppkommer som avgränsar skolgården från övrig kulturmiljö.

- Ge bostadsgårdarna en så grön karaktär som möjligt och bevara så mycket natur som möjligt inpå och inom fastigheterna.

- Ge bebyggelsen på platån (Skogsbyn) ett sammanhållet uttryck avseende fasadgestaltning, som kan utgöra en reminiscens av den arkitektoniskt sammanhållna bebyggelsen som finns här idag.

- Säkra "hus-i-park"-karaktären med parkmarken som ett gemensamt golv i Lövholmen, d.v.s. avgränsningar och avskärmningar bör inte tillåtas annat än häckar runt småhusens uteplatser.

- Säkerställa att inga ytterligare grönytor i Lövholmen och Ekbacken, eller för den delen i Kyrkbyn eller i parkområdet vid Drevviken, blir hårdgjorda exempelvis i syfte att till skapa parkeringsplatser.

- Ägna stor omsorg åt gestaltning av stödmurar och trappor. Klä in stödmurar med natursten och var noggrann med utformningen av angränsande terräng.

- Detaljplaneförslaget innebär större negativ påverkan än i programförslaget. Kompensera genom högre ambition på bevarande i andra delar exempelvis Ekgården vid Berga och villor i Kyrkbyn.

- Tillbyggnad av centralanläggningen bör anpassas efter dels de kulturhistoriskt värdefulla delarna av anläggningen i sig, dels den enkla helhetsmiljön och bevarade radhus längs John Nordströms väg samt Waldemar Rudins väg.



# >> Sammanvägd bedömning, slutsatser och medskick

## Sammanfattning av påverkan på kulturmiljön

### Övergripande

#### Ny huvudgata genom Stora Sköndal:

- 2 Märkbara negativa konsekvenser

- 3 Stora negativa konsekvenser

(Märkbara till stora negativa konsekvenser)

### Skogsbyn

#### Rivning av småhus i Skogsbyn:

- 3 Stora negativa konsekvenser

#### Ingrepp i naturmark och terräng:

- 3 Stora negativa konsekvenser

#### Ny bebyggelse i Skogsbyn:

- 3 Stora negativa konsekvenser

### Ekbacken

#### Rivning av småhus i Ekbacken:

- 2 Märkbara negativa konsekvenser

#### Ingrepp i naturmark och terräng:

- 2 Märkbara negativa konsekvenser

- 3 Stora negativa konsekvenser

(Märkbara till stora negativa konsekvenser)

#### Ny bebyggelse i Ekbacken, kv. H:

- 3 Stora negativa konsekvenser

#### Ny bebyggelse i Ekbacken, skola-idrottshall:

- 2 Märkbara negativa konsekvenser

#### Ny bebyggelse i Ekbacken, kv. K:

- 2 Märkbara negativa konsekvenser

#### Ny bebyggelse öster om Ekbacken, kv I:

- 1 Små negativa konsekvenser

#### Ny bebyggelse söder om Ekbacken, kv J:

- 2 Märkbara negativa konsekvenser

### Lövholmen

#### Påverkan på småhusmiljön i Lövholmen:

- 1 Små negativa konsekvenser

#### Ingrepp i naturmark och terräng:

- 1 Små negativa konsekvenser

#### Ny bebyggelse i Lövholmen, kv. L:

- 1 Små negativa konsekvenser

#### Planförslagens påverkan på kulturmiljön i Stora Sköndal, sammanvägt:

- 2 Märkbara negativa konsekvenser

- 3 Stora negativa konsekvenser

(Märkbara till stora negativa konsekvenser)



# Planförslag

## Rivning av bebyggelse

Planförslaget innebär en omfattande rivning av bebyggelse i Stora Sköndal. Sammantaget rivs drygt 70 byggnader.

### Skogsbyn

I Skogsbyn föreslås rivning av 63 små villor. Av dessa tillhör 57 villor den ursprungliga anläggningen från mitten av 1960-talet (alltså fler än hälften av de totalt 93 villor som uppfördes vid denna tid efter ritningar av Gösta Åbergh). En villa som föreslås rivas tillkom på 1980-talet och sex stycken på 1990-talet. Villorna från 1960-talet är grönklassade av Stockholms stadsmuseum. Villan från 1980-talet är gulklassad.

### Ekbacken

I Ekbacken föreslås rivning av 4 radhus uppförda som personalbostäder åren 1959-63. Ett femte radhus med enkelrum revs för några år sedan. Byggnaderna är utförda efter ett system från AB Elementhus Mockfjärd men ritades utifrån detta av Tor Boije. Villorna har fasader i plåt och överlag en betydligt enklare karaktär jämfört med de som Boije ritade i Kyrkbyn och Skogsbyn. Radhusen är grönklassade av Stockholms stadsmuseum.

Därtill föreslås rivning av Villa Ekbacken 1-4. De första tre villorna är typhus från AB Boro-hus och uppfördes som personalbostäder vid mitten av 1940-talet.

Den fjärde villan är ett typhus från Svenska Trähus som beställdes år 1950 åt direktorsassistent Barbro Nilson och som anpassades efter hennes önskemål. Denna villa rivs för att möj-

liggöra lekparken Lövholmsparken. Villorna 1-3 är grönklassade av Stockholms stadsmuseum. Villa 4 är gulklassad, oklart varför då den inte är mer förändrad än övriga trävillor.

### Lövholmen

Inga hus rivs i Lövholmen.

## Ny bebyggelse

### Övergripande strukturer

Omfattande ny bebyggelse föreslås i Skogsbyn och Ekbacken medan småhusmiljön i Lövholmen avses bevaras. En ny huvudgata dras genom området och som förbinder Nils Lövgrens väg i söder med Thorsten Levenstams väg i norr. I höjd med begravningsplatsen dras vägen upp till Skogsbyns nivå. Dagens småskaliga vägnät i Lövholmen behålls med undantag för vissa justeringar vid den föreslagna lekplatsen Lövholmsparken. Bertel Andréns väg, som förbinder Kyrkhöjden med begravningsplatsen och som löper i gränsen mellan Lövholmen och Ekbacken, behålls och görs om till gång- och cykelväg.

### Skogsbyn

**Kvarter A-C:** Kv. A-C består av två halvöppna kvarter i sex-sju våningar som sluter sig mot huvudgatan i sydväst och öppnar upp mot den gröna kransen/Platåpromenaden i nordost. Fasaderna kläs med tegel och sten. Utmed den gröna kransen, i kv. C och B, placeras punkt-hus i sex våningar med fasader i trä. I bottenvåningen mot gården till kv. A placeras en förskolebyggnad i två våningar.

**Kvarter D-G:** Kv. D består av tre stycken punkt-hus i nio-elva våningar med placering mellan huvudgata och den gröna kransen/Platåpromenaden. Kv. E-F består av två halvöppna kvarter i sex-sju våningar som sluter sig mot huvudgata och lokalgator och som öppnar upp mot ett parkstråk som är tänkt att löpa mellan den nya bebyggelsen och Skogsbyns centralanläggning i söder. Kv. E tar ett "kliv" ner från Skogsbyns platå och avslutas i söder

med en sex våningar hög byggnad som vänder sig mot en återvändsgata och den föreslagna förskolebyggnaden i Ekbacken. Kv. G består av ett helt slutet kvarter i sex-sju våningar (ett hus får nio våningar) med fasader mot huvud- och lokalgator. Typ av fasadgestaltning för kv. D-G framgår inte i detalj men generellt föreslås fasader i tegel.

### Ekbacken

**Förskola:** En ny förskolebyggnad i två våningar för sex avdelningar placeras norr om Disponentvillan. Byggnaden kan i en senare etapp utökas med ytterligare fyra avdelningar i en tredje våning. Ambitionen är att stomme, bjälklag och fasader utförs i trä. Disponentvillan har tidigare anpassats för förskoleverksamhet och tas alltså åter i bruk för detta. En länk byggs mellan den nya förskolebyggnaden och Disponentvillan och ansluter till ett läge där det idag finns en sidoentré.

**Kvarter H:** Kvarteret placeras i norra delen av Ekbacken, mitt emot begravningsplatsen i norr och utmed den nya huvudgatan. Det ges en U-form med sex-sju våningars höjd mot gatan och en fem våningar hög skänkel mot förskole-tomten. Fasaderna kläs med natursten eller med keramiska plattor i gröna kulörer. De indragna takvåningarna och skänkeln får fasader i trä. Gården öppnar upp sig mot skolgården i söder. Enstaka ekar och tallar avses bevaras på gården. En remsa med grön förgårdsmark föreslås utmed gatan.

**Skola:** Nedanför Ekbacken placeras en skolbyggnad i en sammanhållen volym i tre-fem våningar. Skolan är till för totalt 930 elever (förskoleklass-åk 9). Skolans böjda form om-

## >> Planförslag

sluter självs ekbacken dit skolgården förläggs. Fasaderna kläs med tegel och ges rundade hörn. I skolgårdens/ekbackens norra del förläggs en fullstor idrottshall som sprängs in i berget. Entré sker genom skolbyggnaden från huvudgatan.

*Kvarter K:* Två punkthus i fem våningar, med fasader av trä och sadeltak, placeras i anslutning till Nils Lövgrens väg i södra delen av Ekbacken. Kvarteret ges en öppen struktur med sikt in mot den bakomliggande höjden. Husens kortsidor vänds mot gatan. Byggnaderna rymmer studentlägenheter.

### Öster och söder om Ekbacken

*Kvarter I:* En byggnad med stomme av trä och fasader i trä och sten placeras längs med det som ska bli Berga torg, i sydöstra delen av planområdet. Byggnaden uppförs i sex-sju våningar och får lokaler i bottenvåningen.

*Kvarter J:* Två punkthus i fem våningar, med fasader av trä och sadeltak, placeras söder om Nils Lövgrens väg. Husens långsidor vänds mot gatan för att på så vis undvika ingrepp i Kyrkhöjden. Innanför punkthusen placeras en ett smalt lamellhus i tre våningar. Byggnaderna ska rymma lägenheter åt ensamstående kvinnor och deras barn.

Kvarteret får ett läge mellan Kyrkhöjden i väster och Villa Tillberga med tillhörande björkallé i öster. Villan uppfördes 1936 åt föreståndaren vid epileptikersjukhuset Berga. På tomten, närmare Nils Lövgrens väg, finns ett uthus med garage från samma tid. Även detta avses bevaras i direkt anslutning till den nya huvudgatan.

### Lövholmen

*Kvarter L:* Ett punkthus i tio våningar föreslås vid entrén till Stora Sköndal, på gränsen till Lövholmen. På platsen finns idag en parkeringsyta. Byggnaden får en två våningar hög sockelvåning mot Sköndalsvägen och Nils Lövgrens väg. Fasaderna utförs i trä. Byggnaden ska rymma hyresrätter för seniorer.

### Elnätsstationer

Fem elnätsstationer placeras i området: en vid Nils Lövgrens väg vid foten av Kyrkhöjden; en invid begravningsplatsens östra mur; en under den planerade trappan vid vändplanen till förskolan i Ekbacken; två i Skogsbyn (i Platåpromenaden och en i Platåparken)

## Hantering av bebyggelse som bevaras

En vård- och underhållsplan har upprättats (Nyréns 2021-04-26, på uppdrag av FUAB) för den kulturhistoriskt värdefulla bebyggelse som avses bevaras i Lövholmen och Skogsbyn. Totalt handlar det om 14 radhus och villor i Lövholmen samt två radhus och den stora centralanläggningen i Skogsbyn. Syftet är att långsiktigt säkra kulturvärdet i förvaltningen av byggnaderna. I vård- och underhållsplanen ges även förslag till skyddsföreskrifter för bebyggelsen, vilka har inarbetats i detaljplane-förslaget.

En lång rad med ovarsamma åtgärder har genomförts i bebyggelsen under de senaste två årtiondena. I vård- och underhållsplanen ges förslag till förbättringar och återställandeåtgärder som, om de genomförs, skulle höja bebyggelsens kulturhistoriska värde. Den ursprungliga takavvattningen i trä på Skogsbyns radhus är ett exempel på en sådan åtgärd. Den hör till den klosterkaraktär som präglar arkitekturen med s.k. äkta material.

Det är även angeläget att styra upp förändringarna i Skogsbyns centralanläggning så att tilllägg och ändringar i högre grad anpassas efter byggnadens arkitektur. Ett visst återställande bör vara aktuellt.

Den s.k. Prästlängan på södra sidan av Nils Lövgrens väg inkluderades i planområdet efter Start-PM för att säkra ett bevarande. För denna byggnad finns en antikvarisk förundersökning framtagen, utförd av Wilund arkitekter och antikvarier.

Det finns en problematik i att villorna i Kyrksbyn inte ingår i planområdet eller för den delen omfattas av ovan nämnda vård- och underhållsplan. Lövholmens och Ekbackens kulturhistoriska värde är sammanflätat med Kyrksbyns och det är angeläget att säkra kulturvärdet även i denna del. Ovarsamma åtgärder har utförts i närtid. Exempelvis har flera tegeltak hastigt renoverats med förlorade proportioner som följd och en villa har bommats igen efter att ha tomställts. En högre ambitionsnivå avseende bevarande och varsamhet är nödvändig inom hela programområdet innan värdena säkras i detaljplan.



### Hantering av naturmark och topografi

#### Skogsbyn

Förslaget innebär en närmast total omdaning av den fysiska miljön i skogsbyn, inte enbart avseende rivning och nybyggnation utan även genom att parkmarken från 1960-talet och det centrala naturstråket som korsar dagens villabebyggelse helt försvinner. Flera av de nya kvarteren underbyggs med garage och ingen natur avses sparas inom dessa kvarter. Den föreslagna täta och höga bebyggelsen med slutna och hårdgjorda gaturum står i diametral motsats till den småskaliga villabebyggelsen i park- och naturmark som finns här idag. Den gröna naturkransen runt Skogsbyn avses dock sparas och gestaltas som en parkpromenad runt området. Kransen bryts dock vid kv. E och den föreslagna förskolebyggnaden i Ekbacken.

#### Ekbacken

Vid Ekbacken sker en kombination av stora ingrepp i naturmarken och bevarande av andra delar. På förskoletomten bevaras de storvuxna träden och den nya förskolebyggnaden placeras i det minst känsliga läget. Delar av naturpartiet ekbacken bevaras genom att den föreslås bli skolgård med skolbyggnaden placerad nedanför slänten. Några stora ekar försvinner dock i och med att ekbacken inramas med kv. H, K och skolbyggnaden.

Idrottshallen sprängs in i den norra delen där det har legat/ligger radhus i terrasser. Här finns yngre ekar och tallar samt fruktträd och mindre partier med berg i dagen som kommer försvinna. En liten grupp med ekar direkt norr om skolbyggnaden ämnas sparas liksom ett par större träd på gården till kv. H. Storvuxna ekar

och partier med berg i dagen sparas på södra delen av skolgården.

#### Söder om Ekbacken

Den nya huvudgatan dras till stora delar fram på befintliga vägsträckor eller på öppna gräsytor. Vid Villa Tillberga i söder, öster om kv. J, försvinner dock ett parti med ca 15 björkar och ekar.

#### Lövholmen

Den gemensamma parkmarken i Lövholmen, med den agrara ängsmarken som grund, bevaras. De östra delarna programmeras i form av Lövholmsparken, d.v.s. en större lekplats som "kilas in" mellan radhusen och villorna. Gångvägarna ändras i denna del men bibehåller en mjuk och småskalig karaktär. Träd och buskar, som hör till det befintliga kulturlandskapet, bevaras inom parken. En entréplats till parken skapas vid Nils Lövgrens väg i söder, runt två av de större ekar som finns här.

Byggherren för kv. L föreslår gemensamma uteplatser och odlingsmöjligheter vid den befintliga boubanan i västra delen av Lövholmen. De föreslår även att beläggningen på John Nordströms väg, i höjd med kv. L, görs om och ingår i ett golv runt det föreslagna punkthuset i kvarteret.

#### Generellt

FUAB och byggherrarna har en ambition att så långt möjligt gräva upp och återplantera träd och buskar i nya lägen inom kvartersmark och allmän platsmark. Garage under skolan och i det s.k. M-huset möjliggör bättre anpassade bostadsgårdar i andra delar, exempelvis i kv. H, J och K.



## >> Planförslag

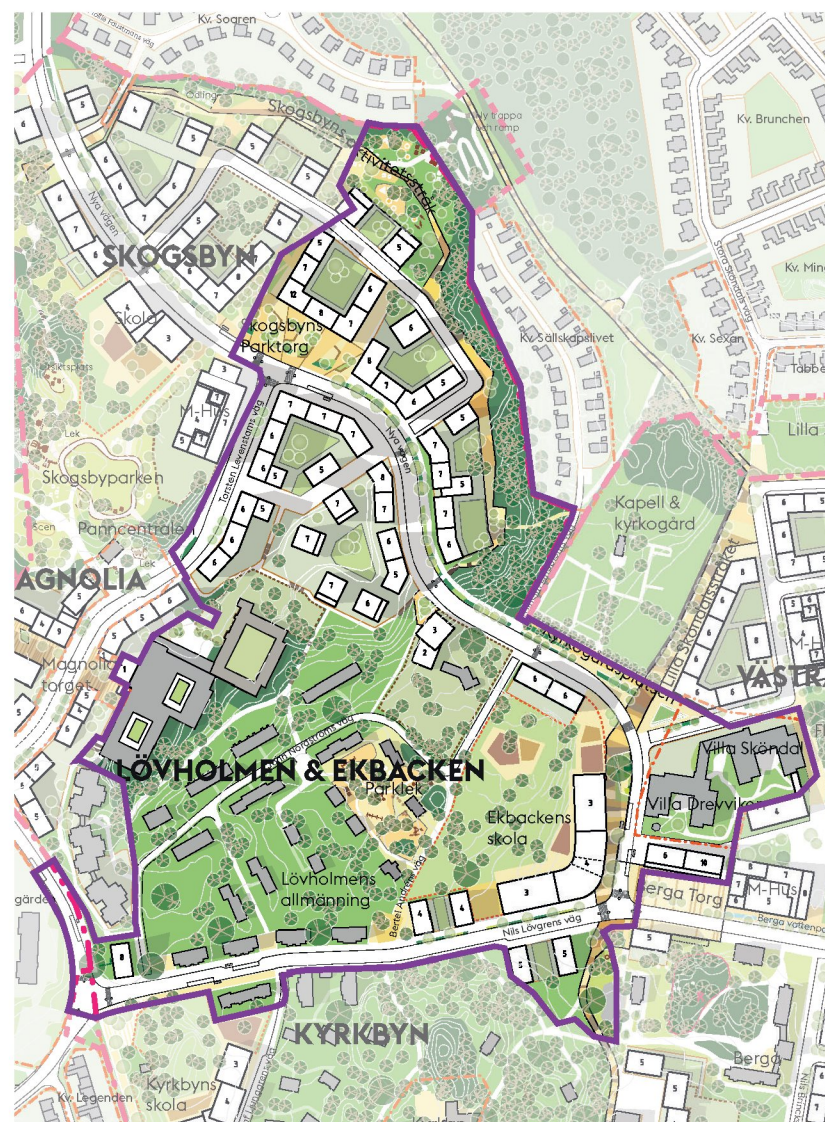
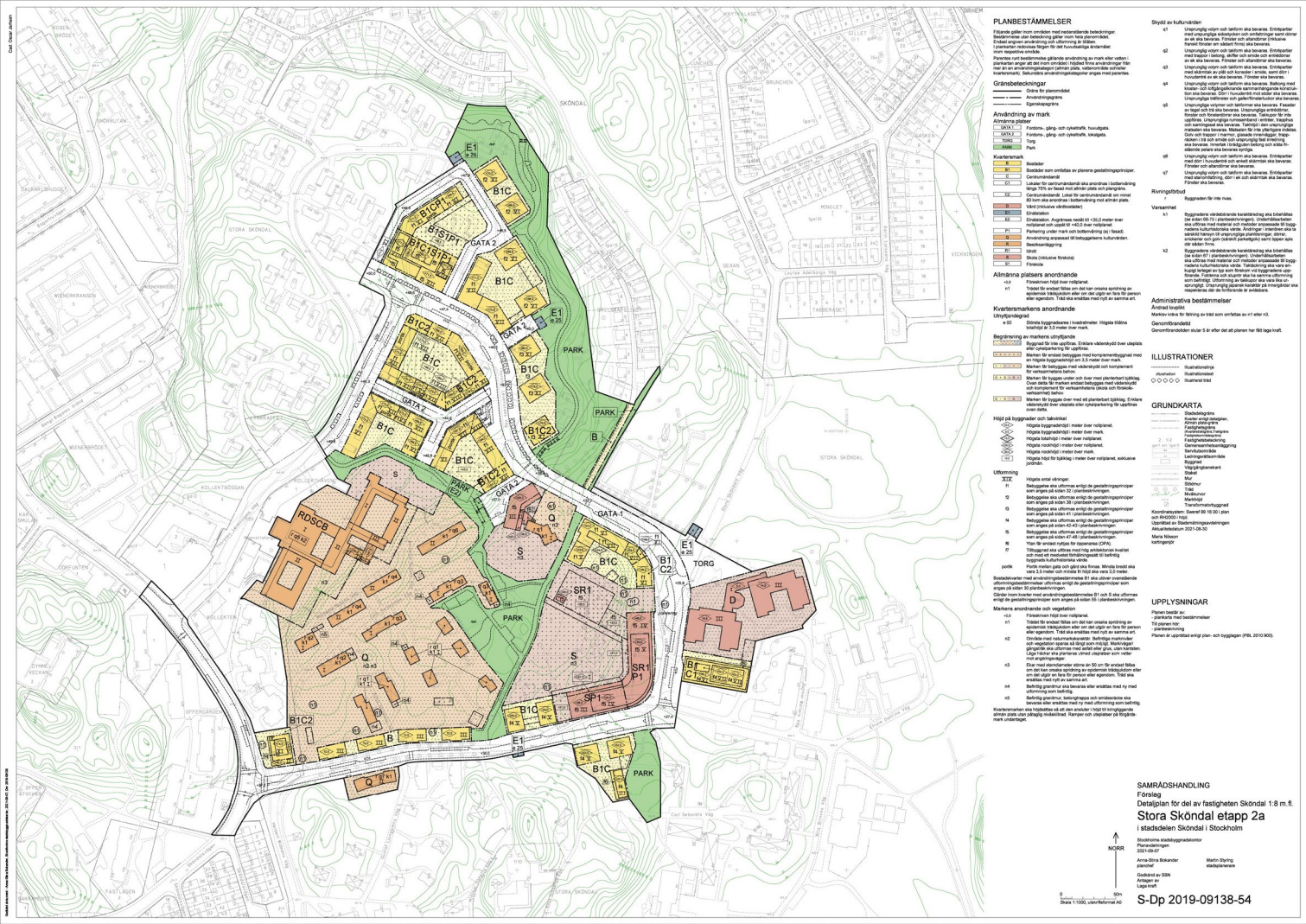


Illustration av allmän platsmark. Källa: Landskapslaget

Förslaget så som det såg ut i den godkända programhandlingen. Källa: Stockholm stad



>> Planförslag



Förslag Detaljplan för del av fastigheten 1:8 m.fl. Stora Sköndal etapp 2a. Stockholms stadsbyggnadskontor. 2021-09-07.



# Kulturhistoriska konsekvenser

## Konsekvenser vid rivning av bebyggelse

### Skogsbyn

Rivningen av villorna och omdaning av natur- och parkmark i Skogsbyn innebär stora negativa konsekvenser för kulturmiljön vilket även klargjordes i konsekvensanalysen av planprogrammet. Nyréns har tidigare utrett hur unik Skogsbyn är och kommit fram till att den, till sin funktion, storlek och sammanhållna gestaltning sannolikt är unik i Sverige.

Anläggningen består av tre delar: gästhem- och service- och sjukhemsbyggnaden Centralanläggningen där möten med människor var tänkt att uppstå; de 93 småhusen utlagda i ett slingrande mönster på skogsplatån; de två radhusen för personal i slänten ner mot Lövholmen. Värdebärande är bebyggelsens inpassning i landskapet, som delvis är en chimär eftersom stora delar av naturmarken modellerades om. Värdebärande är även den sammanhållna gestaltningen i tegel och kalksandsten med subtila referenser till medeltida klosterarkitektur med som visar på den tidens nyväckta intresse för äkta material.

Kvar av den storskaliga anläggningen blir själva centralanläggningen och de två radhusen. Kvar blir även den lilla panncentralen som sparades i tidigare etapp. Anläggningen har tidigare "naggas i kanten" genom den första detaljplaneetappen. Exempelvis påverkades centralanläggningens "mjuka" möte med den gröna omgivningen i denna del, som ersattes med terrasserade bostadsgårdar med stödmurar i betong. En skalförskjutning uppkom i bebyggelsen.

### Ekbacken

Rivningen av de fyra radhusen och fyra småtravillorna i Ekbacken innebär en negativ påverkan på kulturmiljön. Byggnaderna i sig kan inte anses höra till de mest värdefulla i området så som de flesta småhus i Lövholmen och Kyrkbyn. Resultatet blir dock att tidslagret med personalvillor från 1940-talet försvinner och att den totala omfattningen av den kulturhistoriskt värdefulla småhusmiljön från 1940- till 60-talet i Stora Sköndal minskar.

Av husen som föreslås rivas i Ekbacken kan villa Ekbacken 4 anses mer värdefull. Den är ett tidstypiskt typhus med vissa arkitektoniska kvaliteter såsom stort uppglasat burspråk. Utifrån dess placering kan den anses tillhöra den småhusmiljö i Lövholmen som i övrigt avses bevaras i planförslaget. Villan är fint inpassad invid ett stort parti med berg i dagen.

### Lövholmen

Inga hus rivs i Lövholmen.

## Konsekvenser av ny bebyggelse

### Övergripande

Den nya huvudgatan som dras genom området ges en storskalig karaktär. På så vis bryter mot den intima och gröna karaktär som präglar dagens Stora Sköndal. Detta medför negativa konsekvenser för kulturmiljön. Å andra sidan medger en bredare gatuprofil grönska i form av bl.a. gatuträd vilket i sammanhanget är positivt och stärker den gröna karaktären. Av illustrationsmaterialet framgår att sådana gröna partier föreslås utmed gatan.

Det är dock av stor vikt att den gröna förgårdsmarken utmed Nils Lövgrens väg inte tas i anspråk för gångbanor.

Det är positivt att bebyggelse som föreslås i Lövholmen och Ekbacken byggs i trä. Det ger tillägget en sammanhållen och "mjuk" karaktär förenligt med det gröna kulturarvet på platsen. Det ger även en lugn och enhetlig fond till de befintliga småhusen. Det är även sympatiskt och förenligt med områdets historia att kvarteren J, K och L – bebyggelse som hamnar mitt i den kulturhistoriskt känsliga miljön i Stora Sköndal – byggs för pensionärer, studenter och ensamstående mödrar.

Det är likaså positivt att skolbyggnaden i Ekbacken gestaltas i rött tegel som en parallell till Skogsbyns centralanläggning som också har en samlande och social funktion.

### Skogsbyn

Den täta och höga bebyggelsen som föreslås i Skogsbyn skiljer sig helt mot den befintliga bebyggelsekaraktären i Stora Sköndal. Explosion i området har hela tiden skett med det äldre kulturlandskapet som grund, vilket har gett området dess sammanhållna kulturmiljökaraktär. Den stadsmässiga bebyggelsen som föreslås relaterar mer till den täta bebyggelsen vid Sköndals centrum, än till Stora Sköndal. Raden med punkthus i som högst 10 respektive 6 våningar, längs med den gröna kransen, är på så vis mer förenlig med befintlig karaktär genom det öppna byggsättet.

Risk finns att den nya bebyggelsen, som är högt placerad i landskapet, upplevs som massiv vid vistelse i andra delar av Stora Sköndal, och att detta påverkar upplevelsen av dessa delar negativt. Konsekvenserna mildras något av att den gröna kransen runt Skogsbyn sparas.

Den nya bebyggelsen i Skogsbyn ligger betydligt närmre centralanläggningen än i programförslaget, vilket gör att den gröna kransen runt anläggningen minskar och skalförskjutningen förstärks. Entrén till parkstråket från gatan är dock tydligare i planförslaget än i programmet.

### Ekbacken

Bebyggelsestrukturen i kv. K är öppen med sikt in på naturpartiet ekbacken, även om husen är relativt breda. I övrigt kommer dock naturpartiet till stora delar byggas in och döljas från gatan till följd av den långsträckt skolbyggnaden och det U-formade kvarter H. Partiet kommer inte framträda i stadsbilden utan enbart upplevas vid vistelse på insidan av



## >> Kulturhistoriska konsekvenser

bebyggelsen, d.v.s. från skolgården och gångvägen mellan Lövholmen och Ekbacken. Detta medför negativa konsekvenser för kulturmiljön.

Den bebyggelse som förslås i Ekbacken har en betydligt högre skala än befintlig bebyggelse. Skalförskjutningen riskerar bli påtaglig när småhusens envåningsskala möter den nya bebyggelsens fyra-sex våningar. Utemiljöns påtagliga grönska mildrar förhoppningsvis upplevelsen av förskjutningen. Konsekvensen för kulturmiljön riskerar dock bli negativ.

### *Öster och söder om Ekbacken*

Kvarter I placeras i en mindre känslig del av kulturmiljön och är på så vis oproblematisht.

Kvarter J kilas in i ett känsligt läge mellan Kyrkhöjden och Villa Tillberga. Inget ingrepp görs i själva höjdpartiet, vilket har varit en viktig förutsättning för exploateringen och skälet till att punkthusen vridits och vänder längsidorna mot huvudgatan. Den skogsbevuxna höjden gör att kyrkomiljön visuellt fredas från exploateringen. Kyrkhöjden släpps även fram i stadsbilden vid den nya huvudgatan.

Den raka och alléplanerade uppfartsvägen till Tillberga bryts dock med negativ påverkan på miljön vid Tillberga. Skalförskjutningen blir även här stor mellan de nya punkthusens fem våningar och Tillbergas 1,5 våningar. Det smala och tre våningar höga loftgångshuset som föreslås i kvarterets södra del bidrar dock till att minska kontrasten något.

### *Lövholmen*

Höghuset i kv. L placeras på en parkeringsyta och i ett läge som redan präglas av högre bebyggelse (kv. Kollekten och skivhusen på motsatt sida av Sköndalsvägen). Placeringen är strategisk i mötet mellan Sköndalsvägen och den nya huvudgatan genom Stora Sköndal. Ett högre hus här bör kunna uppföras i detta läge utan att kulturmiljön tar skada.

Det höga staketet i järn och de fyra grindstolparna i bearbetad granit tillkom omkring 1960 i samband med att Sköndalsvägen drogs fram och radhus- och skivhusbebyggelsen uppfördes väster om Stora Sköndal. Syftet var att definiera Svenska Diakonsällskapets område efter att stora delar sålts av till Stockholm stad för den nya stadsdelen Sköndal. Staketet och grindstolparna har ett kulturhistoriskt värde och bör bevaras i någon form.

### *Elnätsstationer*

Två av stationerna placeras i särskilt känsliga lägen: den vid begravningsplatsen och den vid Kyrkhöjdens fot. Den vid begravningsplatsen bör kunna utföras om den begränsas till sin storlek, ges en anpassad och neutral arkitektur och mötet med omgivande mark gestaltas noggrant. Den vid Kyrkhöjden bör utgå p.g.a. det känsliga läget i terrängen och vid uppfartsvägen till kyrkan.

### **Konsekvenser för bebyggelse som bevaras**

Den kulturhistoriskt värdefulla bebyggelse som bevaras säkras i detaljplanen genom skydds- och varsamhetsbestämmelser, vilket är positivt för kulturmiljön. Den s.k. Prästlängan söder om Nils Lövgrens väg har inkluderats i detaljplanen för att säkerställa dess bevarande. Byggnaden uppfördes 1955 efter ritningar av Tor Boije med nio lägenheter för pensionerade präster och deras familjer. Byggnaden har ett högt kulturhistoriskt värde och ska varsamt renoveras.

*Disponentvillan:* Den nya förskolebyggnaden i Ekbacken ansluts till Disponentvillan i den utskjutande del som ursprungligen innehöll sovrum. Anslutningspunkten är en sidoentré med ursprunglig glasad dörr och trappa med smidesräcken. Entrén är omsorgsfullt gestaltad och bör bevaras. Anslutningen kan istället göras på kortsidan till samma del av huset.

Ett dörrparti av trä i villans källarvåning, där det tidigare har funnits en garageport, sätts igen och marknivån höjs p.g.a. översvämningssrisk och för att möjliggöra bättre samband mellan förskolegårdens olika delar. Det befintliga dörrpartiet är av senare datum. Åtgärden är möjlig utan att villans kulturhistoriska värde påverkas i någon större utsträckning. Antikvarisk sakkunnig bör medverka vid förändringen.

*Garage vid Tillberga:* Det har tidigare varit osäkert om det rödfärgade garaget vid Tillberga

kan bevaras p.g.a. den nya huvudgatan och den föreslagna gångvägen från denna söderut. Därför bevarades inte byggnaden i planprogrammet. Justeringar har nu gjorts för att möjliggöra ett bevarande. Läget kommer dock vara utsatt i det direkta mötet med väg och gångväg. Det hade varit bättre om byggnaden istället kunde flyttas ett stenkast närmare Tillberga. Det är viktigt att garaget fortsatt får en funktion så att förutsättningar finns för ett långsiktigt bevarande.

## >> Kulturhistoriska konsekvenser

### Konsekvenser för naturmark och topografi

#### *Skogsbyn*

Natur- och parkmarken på skogsplatån, där Skogsbyns villor idag finns, försvinner i och med förslaget, vilket ger negativa konsekvenser för kulturmiljön. Det är dock positivt att den gröna kransen runt platån sparas. Kran-sens bryts i förslaget vid kv. E. Den naturliga gränsen med grönska mellan Skogsbyn och Lövholmen/Ekbacken blir därigenom otydlig. Förslaget bör därför justeras och den gröna kransen tillåtas fortsätta runt hela Skogsbyn.

#### *Ekbacken*

Den värdefulla naturen med stora ekar på tomt till Disponentvillan sparas i förslaget vilket är positivt för kulturmiljön. Den nya förskolebyggnaden placeras på en yta där det idag finns slänter, som en följd av 1960-talets dragning av Thorsten Levenstams väg.

Idrottshallen medför stora ingrepp i kulturlandskapet. Konsekvenserna blir negativa genom att landskapets naturliga form, mindre partier med berg i dagen samt små ekar, tallar och fruktträd försvinner. Hallen placeras dock i en mindre känslig del av naturpartiet som delvis redan har bebyggts med radhus. De horisontella ytor som uppkommer på idrottshallens tak kan programmeras med nödvändiga funktioner såsom bollplaner och öppna ytor för umgänge, vilket gör att natur kan sparas på södra delen av skolgården. Det är då mycket viktigt att naturen på södra delen, med storvuxna ekar och berg i dagen, bevaras i hög utsträckning och att skolgårdens funktioner anpassas efter denna.

Den samlade bilden av skolbyggnaden, den fullstora idrottshallen och kv. H är dock att ingreppet i naturpartiet i Ekbacken är större än vad som är önskvärt ur kulturmiljösynpunkt.

#### *Söder om Ekbacken*

Dragningen av huvudgatan, på bekostnad av ett parti med björkar och ekar i höjd med Villa Tillberga, medför negativa konsekvenser när gränserna för det agrara kulturlandskapet försvinner eller otydliggörs.

#### *Lövholmen*

Natur- och parkmarken bevaras i Lövholmen vilket är positivt för kulturmiljön. Det är viktigt att naturvärdena säkras i detaljplanen.

Förslaget för Lövholmsparken visar på en hög ambitionsnivå avseende inpassningen i den mycket känsliga kulturmiljön. Det är viktigt att träd och berg i dagen sparas samt att (gång-)vägarnas mjuka form och att den gröna kulturmiljökaraktären respekteras, vilket avses i förslaget.

Uteplatsen som byggherren för kv. L föreslår i Lövholmen kan genomföras om den ges en anpassad och enkel karaktär och om den inte resulterar i ett privatiserande av parkmiljön. John Nordströms väg bör dock behålla sin enkla karaktär med asfalt.



**Nyréns Arkitektkontor**  
**2021**