

Enskede gård 1:1

Hus 99, Gamla trädgårdsstugan
Enskede gård, Stockholm

Bebyggelsehistorisk inventering



Stadsmuseet rapporterar | 163



Stockholms
stad

Stadsmuseet

Enskede gård 1:1

Hus 99, Gamla trädgårdsstugan

Enskede gård, Stockholm

Bebyggelsehistorisk inventering

Omslagsbild: Stugan från Enskede gårdsväg i väster. ME SSM_10036318.

Stadsmuseet
Box 15025
104 65 Stockholm

Rapportförfattare: Per Olgarsson

Foto: Mattias Ek

Produktion: Blomquist Communication, blomquist.se

Tryckeri: Åtta.45 Tryckeri AB, 2019

Artikelnummer: 17417 Kulturförvaltningen 2019-09

Publicering: 2019

© Stadsmuseet

Förord

Enheten Kulturmiljö vid Stadsmuseet i Stockholm har genomfört en bebyggelsehistorisk inventering av hus 99 inom fastigheten Enskede Gård 1:1, Gamla trädgårdsstugan tillhörande Enskede Gård, idag Enskede hembageri. Inventeringen omfattar byggnad samt utemiljö. Uppdragsgivare är Fastighetskontoret i Stockholm.

Den bebyggelsehistoriska inventeringen utgör ett kulturhistoriskt kunskapsunderlag och har tagits fram för att klarlägga fastighetens historia, förutsättningar och kulturhistoriska värden inför framtida fastighetsutveckling.

Arbetet har utförts genom fotodokumentation, fysisk inventering samt sammanställning under november månad 2019. Fotograf har varit Mattias Ek och för inventerings- och rapportarbete svarar under-tecknad.

Stockholm december 2019

Per Olgarsson
byggnadsantikvarie



Karta med undersökningsområdet inringat med röd linje. Utsnitt ur DP/Map, Stockholms stadsbyggnadskontor.



I mitten av bilden syns den inventerade byggnaden med omkringliggande grönmiljö. Till höger koloniområdet, i nederdel en f.d. ladugård. Snedbild flyg från 2018. Utsnitt ur DP/Map, Stockholms stadsbyggnadskontor.

Innehåll

Inledning	6	Fastighetsbeskrivning	21
Syfte	6	Utemiljö	23
Metod och källor	6	Trädgårdsstugan	29
Stadsmuseets klassificering	6	Konstruktion	29
Lagskydd	6	Exteriörer	29
Detaljplan	6	Interiörer	33
Generella krav	6		
Skydd enligt Miljöbalken (MB)	7	Notförteckning	44
Sammanfattning	8		
		Källor och litteratur	45
Historik	9	Arkiv	45
Bakgrund	9	Otryckta källor	45
Utemiljöernas historia	10	Tryckta källor och litteratur	45
Bäckfåran	10		
Vägar och äldre bebyggelse	10	Ritning med färgmarkeringar	46
Odlingsmark och köksträdgård	11	Ritning med rumsbeteckningar och markering	
Trädgårdsstugans historia	12	av kulturhistoriskt värdefulla egenskaper	46
Byggnaden i äldre tider	12		
Byggnadens senare förändringar	15	Administrativa uppgifter	48
Kronologi	17		
Kulturhistoriskt värde	18		
Äldre agrar miljö i Stockholm	18		
Utemiljön kring Trädgårdsstugan	18		
Köksträdgård	18		
Trädgårdsbyggnaden	18		
Värdefulla delar och karaktärsdrag	19		

Inledning

Syfte

Syftet med föreliggande undersökning är att ta fram en aktuell och samlad översikt över fastighetens karaktärsdrag och kulturhistoriska värden.

Inventeringen ska fungera som ett kulturhistoriskt underlag vid diskussioner om eventuella åtgärder i samband med underhåll, förvaltning och fastighetsutveckling av byggnaden och utemiljön. Bebyggelsen har mycket höga kulturhistoriska värden och arbetet med inventeringen har som yttersta målsättning att värna om fastighetens kulturhistoriska värden och kvaliteter idag och i framtiden.

Metod och källor

Arbetet har utförts genom besiktning och fotografering på plats samt genomgång av relevant arkivmaterial. I rapportens första del görs en beskrivning av platsens bebyggelsehistoria. Där beskrivs bakgrund och förändringar som har haft betydelse för formandet av miljön. Efter historiken följer en nulägesbeskrivning med nytaga fotografier. Ett större antal nytaga bilder finns i Stadsmuseets arkiv och är tillgängliga via Digitala Stadsmuseet.¹ Beskrivningarna innehåller uppgifter om nuvarande utseende, såsom utemiljöns karaktär, växtlighet och markbeläggning samt byggnadens planlösning, ytskikt och interiörens fasta inredning. Vidare beskrivs översiktligt den äldre utformningen samt vilka större förändringar som gjorts. Mot bakgrund av historik och nulägesbeskrivning har en kulturhistorisk värdering gjorts som definierar och motiverar kulturmiljöns värdefulla egenskaper, beståndsdelar och karaktärsdrag. Aktuell planritning med färgmarkeringar som översiktligt redovisar särskilt värdefulla delar ligger som bilaga. Underlaget utgår från relationsritningar daterade: 2015-11-05.

Källmaterialet har bestått av både tryckt och otryckt material. Äldre bilder och kartor är huvudsakligen hämtade ur Stadsmuseets arkiv. Enskede gårds historia har behandlats i flera källor. En kortare inblick presenteras i Sellings *Säterier och gamla gårdar i Stockholmstrakten* (1977). Information

om gårdens park och trädgårdar under 1800-talet finns i Axel Odelbergs skrifter samt i *Familjen Odelbergs arkiv*, förvarat i Stadsarkivet. Dessa källor har delvis sammanställts av Landskapslaget i *Enskede gård – en historisk bakgrund* (2005). Äldre brandförsäkringshandlingar från Riksarkivet har varit en viktig källa, i första hand när det gäller utemiljöerna. Ytterligare en källa är byggnadsantikvarie Per Nelsons antikvariska förundersökning gällande byggnaden, daterad 2012-01-10, liksom densammes slutintyg för ombyggnaden, från 2015. Dessa har dock i sammanhanget ett begränsat värde eftersom de inte omfattar någon dokumentation av byggnadens interiörer så som de tedde sig när ytskikten var borttagna under ombyggnaden.

Stadsmuseets klassificering

Fastigheten är markerad med blått på Stadsmuseets kulturhistoriska klassificeringskarta. Det betyder att fastigheten har ett synnerligen stort kulturhistoriskt värde.

Utredningsområdet ingår i den kulturhistoriskt värdefulla miljön 'Stadsdelen Enskede gård', ett kulturhistoriskt värdefullt område utpekad av Stadsmuseet. Större delen av området ingår dessutom i den kulturhistoriskt värdefulla miljön 'Enskede gård (gårdsanläggning)' med motiveringen: *Enskede gård omtalas som säteri år 1729. Under 1800-talets mitt utvecklades gården till ett omfattande mönsterjordbruk med corps-de-logi, ekonomibyggnader, arbetarbostäder, trädgård och odlingsmark. /---/ Gårdsanläggningen har ett stort upplevelsevärde och berättar på ett pedagogiskt sätt om stadsdelens tidigare historia.*

Lagskydd

Detaljplan

Utredningsområdet ingår i detaljplan 0180-7176 kv Enskede Gård mm, antagen 1979-04-02. Stadsplanen anger att området utgör parkmark avsett för allmänt ändamål.

Generella krav

Bebyggelsen omfattas av plan- och bygglagens (PBL) generella krav på varsamhet och förbud

mot förvanskning. Enligt PBL 8 kap. 13, 14 och 17 §§ får en byggnad eller annan anläggning som är särskilt värdefull från historisk, kulturhistorisk, miljömässig eller konstnärlig synpunkt inte förvanskas. Underhållet ska anpassas till omgivningens karaktär och byggnadens/anläggningens kulturhistoriska värden samt utföras så att de särskilda värdena bevaras, ändringar ska utföras varsamt och med hänsyn till byggnadens/anläggningens karaktärsdrag samt med tillvaratagande av de kulturhistoriska värdena. Prövning enligt PBL görs i en bygglovsprocess av stadsbyggnadskontoret/stadsbyggnadsnämnden.

Enligt PBL 2 kap 6 § ska bebyggelse och bygg-

nadsverk utformas och placeras på den avsedda marken på ett sätt som är lämpligt med hänsyn till stads- och landskapsbilden, natur- och kulturvärdena på platsen och intresset av god helhetsverkan.

Skydd enligt Miljöbalken (MB)

Även i MB kap. 1 och 3 finns vissa generella krav formulerade som utgör lagstadgade förhållningssätt till markområden och fysisk miljö med natur eller kulturvärden. Värdefulla kulturmiljöer ska vårdas och skyddas och förvaltningen ska ske på ett hållbart sätt. Fastighetsägaren är ansvarig för att kraven följs.



Antikvarie med kaffe. Byggnaden fungerar idag som uppskattat trädgårdscafé. ME SSM_10036291.

Sammanfattning

Enskede gård var på 1700- och 1800-talen en stor gård som utvecklades till ett mönsterjordbruk i regi av dåvarande ägaren Axel Odelberg.

Anläggningen såldes 1904 till Stockholms stad, varefter en del bebyggelse revs.

Trädgårdsstugan uppfördes sannolikt på 1700-talet, samtidigt som gårdens köksträdgård tillkom, och fungerade som bostad för trädgårds-mästaren. Det är troligen Enskede gårds äldsta byggnad. Stugan uppfördes i liggtimmer och invändigt var den försedd med en timrad mellanvägg och ett vindsbjälklag. Strax norr om Trädgårdsstugan löpte i äldre tid en bäck, inlemmat i gårdens system av diken för dränering och bevattning. Bäckfåran är 2019 torrlagd men är ännu synlig i form av en trädkantad svacka. Öster om undersökningsområdet fanns tidigare en stor köksträdgård som till läge och utbredning motsvarar dagens koloniområde.

En omfattande renovering av stugan skedde 1948. I det yttre byttes sannolikt allt synligt trä. I det inre ändrades takkonstruktion. Vindsbjälklag, timrad mellanvägg och äldre golv togs bort. Åren 2014–2015 byggdes huset om till bageri med servering. Ny entré togs upp mot norr. I det inre drogs vatten, fjärrvärme och ventilation in. Alla ytskikt förnyades och ny bageri-, butiks- och

serveringsinredning tillkom. På tomten tillkom uthus och markytor jämnades och lades med grus. Staketet mot koloniområdet flyttades någon meter mot öster.

Enskede gårdsanläggning, inklusive trädgårdsstugan med omgivning, illustrerar hur jordbrukslandskapet i Stockholms omgivningar tedde sig före 1900-talet. Trädgårdsstugan har stora kulturhistoriska värden som ett led i berättelsen om den historiska miljön och representerar en enklare historisk gårdsbebyggelse i Stockholmsområdet. När det gäller stugans exteriörer är byggnadens grundläggande karaktär från 1700- och 1800-talen värdefull, inklusive planform, volym och fasaduppbyggnad. I det inre är stommen av stort värde, inklusive rest av timrad mellanvägg. Dessutom bevarad murstock, upplagshål för äldre bjälklag, ursprunglig takbjälke, sekundärt upphängd i butiksdelens tak.

Till utemiljöns värdefulla delar och karaktärsdrag hör bland annat den lantliga och öppna karaktären, inklusive topografi och vegetation, liksom före detta bäckfåra, halvöppen parkmark i norr. Av värde för förståelsen av Trädgårdsstugan är även kopplingen till f.d. köksträdgård, dagens koloniområde, med fysiska uttryck som stugans läge och delvis bevarat läge för staket.

Historik

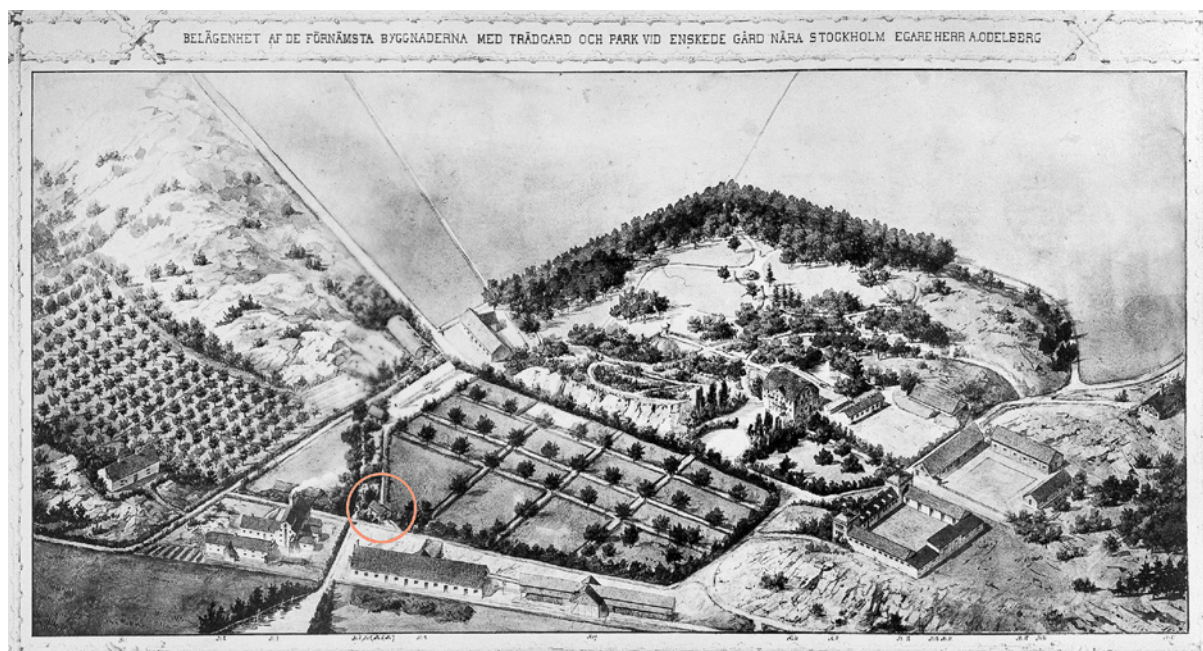
Bakgrund

Enskede gård har anor i medeltiden med skriftliga belägg från tidigt 1400-tal, och anläggningen var på 1700- och 1800-talen en av de större gårdarna i söderort. Genom århundradena har en rad förändringar skett. Dagens miljö är i huvudsak ett resultat av utvecklingen till ett mönsterjordbruk i regi av dåvarande ägaren Axel Odelberg (1805–1884). Nästan samtliga byggnader och stora delar av delar av park och trädgård tillkom vid denna

tid. Anläggningen såldes 1904 till Stockholms stad, varefter en del bebyggelse på själva gårdsområdet rivits. På gårdens ägor har exempelvis villaområdena i Enskede vuxit fram, liksom Slakthusområdet, Södra begravningsplatsen och Skogskyrkogården. Själva gårdsbebyggelsen har bland annat använts som föreningslokaler, ungdomshem, ridskola med mera. Utemiljöerna har tillgängliggjorts för allmänheten, och i en del har koloniträdgårdar tillkommit.²



Utsnitt av storskifteskarta från 1803, med aktuell trädgårdsbyggnad markerad med ljusröd cirkel. Notera bäckfåran till vänster om stugan, liksom den lilla byggnaden strax norr om stugan, en eventuell kvarn. Siffran 4 på kartan motsvarar köksträdgården, i vars norra del bevattningsdammarna kan ses. Akt A12–6:4, LMT.



På denna vy från 1870-talet ses Enskede gård så som den tedde sig under Axel Odelbergs tid. Ett flertal imponerande byggnader har tillkommit för jordbruket liksom för verksamheter som bränneri med mera, i nordöst har den engelska parken anlagts, och norr om Bägerstavägen en fruktträdgård. Notera den stora bränneridammen i bildens nederdel, fortfarande är synlig i landskapet invid Enskede vårdshus. Trädgårdsstugan markerad med ljusröd cirkel. SSMFO69745.

Utemiljöernas historia

Bäckfåran

Strax norr om Trädgårdsstugan löpte i äldre tider ett vattendrag, sannolikt en naturlig bäck, synlig redan på 1729 års geometriska avmätningsskarta. Bäckens rann upp ett hundratal meter nordöst om stugan, och mynnade sydväst om Enskede gård ut i Valla å.³ Vattendraget var under Odelbergs tid på 1800-talet utträtat och inlemmat i det system av diken som dränerade odlingslandskapet och som försåg ett flertal dammar i området med vatten. Dammarna användes för bevattning i trädgården men också för det brännvinsbränneri som etablerades. I början av 1900-talet tömdes dammarna och bäckfåran avvattades. Den är dock fortfarande väl synlig i form av en trädkantad svacka norr om Trädgårdsstugan. Trädvegetationen utmed bäckfåran är synlig på illustrationer från 1800-talet.⁴

I omgivningarna finns fler spår av de gamla dik- och dammsystemen. På en mindre grönyta väster om undersökningsområdet, invid Enskede vårdshus i korsningen Sockenvägen – Bägersta byväg, avslöjar exempelvis en trädridå formen av en gammal bränneridamm.⁵

Vägar och äldre bebyggelse

Vägarna kring undersökningsområdet, Enskede gårdsväg och Bägerstavägen, har lång historisk kontinuitet. Enskede gårdsväg finns markerad på en karta från slutet av 1700-talet, i ungefär dagens läge, och leder då mot Bägersta gård i nordväst.⁶ Bägerstavägen förefaller ha tillkommit under 1800-talets första hälft, som en mer direkt koppling mellan gårdens allé och Bägersta, och syns på kartan från 1843.⁷

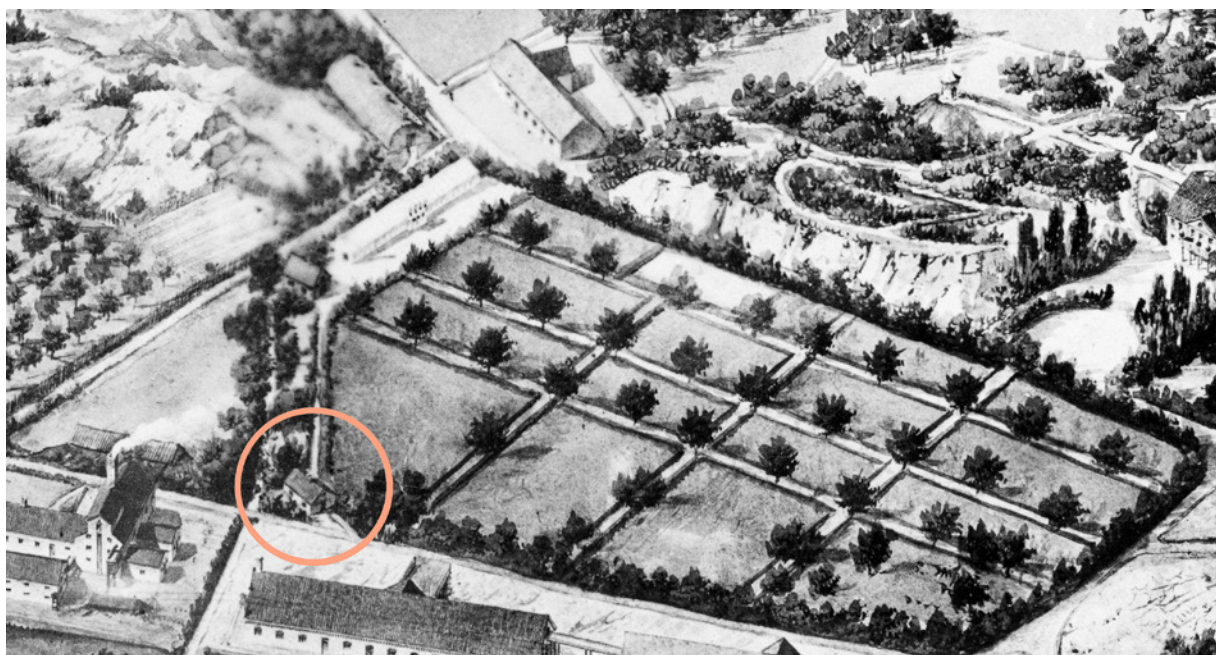
På storskifteskartan från 1803 visas en mindre byggnad över bäcken cirka 70 meter nordöst om Trädgårdsstugan. Av läget att döma kan detta ha varit en kvarn driven av bäckvattnet. På platsen fanns senare en timrad trädgårdsbod under bräd-tak, kanske är det den tidigare byggnaden som byggts om.⁸ Strax öster om denna tillkom 1866 ett stort växthus som senare utvidgades i omgångar. Både växthuset och boden revs på 1930- och 1940-talen. Vidare fanns i slutet av 1800-talet långsmal byggnad utmed Enskede gårdsväg ett 20-tal meter norr om Trädgårdsstugan. Byggnaden benämns 1868 som underjordisk reservoar med tak, och var i början av 1900-talet riven.⁹

Odlingsmark och köksträdgård

Ytorna på bägge sidor om bäcken var enligt 1729 års karta inhägnad odlingsmark.¹⁰ Delen i norr, mellan bäckfåran och dagens Bägerstavägen, förblev under 1800-talet ett gärde eller åkerteg. På 1920-talet hade ytan fått dagens karaktär av parkmark med friväxande träd. Norr om Bägerstavägen, på Föreningsbergets sydsluttning, anlades under 1800-talets mitt en stor fruktträdgård som sköttes av trädgårdsmästaren.¹¹

Odlingsmarken söder om bäcken omskapades vid 1700-talets mitt till en stor köksträdgård, kallad kålgården, genom att en äldre trädgård nordväst om manbyggnaden utvidgades. Trädgården motsvarade till läge och utbredning

ungefär dagens koloniområde.¹² Kartor och illustrationer från 1800-talets mitt visar att trädgården på tidens manér var indelad i rektangulära odlingskvarter, med ett strikt rutnätsmönster av gångar. I trädgårdens norra del fanns flera dammar, för bevattning och möjligen även fiskhållning. Hela anläggningen var omgärdad av ett staket som till sin sträckning i stort sett motsvarade dagens spjälstaket kring koloniområdet.¹³ Trädgårdsanläggningen fanns i huvudsak kvar i början av 1900-talet, men ersattes i mitten av århundradet av dagens koloniområde, där dock den rätvinkliga strukturen med gångar och odlingskvarter delvis kvarstår, liksom en del äldre parkträd.¹⁴



Uppförstoring av ovanstående vy från 1870-talet. Bäckfåran vid stugan kantas av lummiga lövträd. Bilden illustrerar köksträdgårdens omgärdning som anslöt direkt till Trädgårdsstugans gavlar, och låter även ana hur trädgårdens uppbyggnad ligger nära dagens system av gångar och odlingskvarter i koloniområdet. SSMFO69745.

Trädgårdsstugans historia

Byggnaden i äldre tider

Uppförande och funktion

Det finns inga exakta uppgifter när Trädgårdsstugan uppfördes och den tidigaste kartan som visar huset är 1803 års storskifteskarta.¹⁵ Mellan åren 1729 och 1758 ägdes gården av riksrådet Gustaf Palmfeldt, och det var nu som köksträdgården anordnades.¹⁶ I sammanhanget förefaller det inte orimligt att den aktuella byggnaden tillkom vid denna tid som bostad för trädgårdsmästaren liksom förråd för redskap och fröer mm. Att byggnaden var avsedd som en integrerad del av godsets ”kålgård” visas av att trädgårdens höga kringgårdande trästaket ursprungligen anslöt direkt till byggnadens norra och södra gavlar. Byggnaden markeras i 1828 års brandförsäkring som boningshus för trädgårdsmästaren, uppförd i timmer med torvtak.¹⁷ År 1839 sägs byggnaden även ha funktionen av slöjdstuga, vilket i detta sammanhang kan betyda att det här tillverkades och reparerades redskap för trädgårdarna.¹⁸ Ännu 1868 är huset markerat som trädgårdsmästarbostad, men senare under århundradet kom byggnaden att fungera som boningshus för statare på godset.¹⁹

Äldre handlingar, såsom exempelvis brandförsäkringshandlingar och den tecknade vyn över Enskede gård från 1870-talet, ger tillsammans med fotografier från ombyggnader på 1940- samt 2010-talet en bild av hur stugan tedde sig i äldre tider.²⁰ Materialet är dock inte heltäckande varför nedanstående resonemang i viss mån får ses som bedömningar.

Exteriör

Byggnaden uppfördes i liggtimmer med torpargrund och grundmur av natursten. Huset vilade på tidstypiskt sätt på en naturlig berghäll. Fasaderna slogs vid något tillfälle med lockpanel och knutarna kläddes in med knutlådor. Detta skedde möjligen under 1800-talets mitt när flera andra timrade byggnader på gården brädkläddes. Vid något tillfälle före 1948 blev timmerfasadernas norra del på bägge långsidorna förstärkta med utanpåliggande fastbultade stolpar.

Det är troligt att byggnadens ursprungliga torv-

tak redan på 1800-talet ersattes med tegel, helt säkert är att taket var lagd med lertegel på 1940-talet. Då hade byggnaden sedan tidigare en oputsad tegelskorsten av sen 1800-talstyp, i samma läge som 2019, d.v.s. strax väster om taknock på den södra halvan av taket.

I äldre tid hade byggnaden dörröppningar på långsidan mot öster samt på gavel mot söder. Dörren mot öster ledde direkt till trädgården men blev vid något tillfälle – kanske när huset på 1800-talet inreddes som statarbostad – igensatt. Foton från 1948 visar att denna dörröppning låg i läge för den sydligaste av dagens två fönster på fasaden. Huruvida dörröppningen mot söder är ursprunglig är inte utrett, möjligen tillkom den när den östliga dörren igensattes. 1948 var den försedd med en ljusmålad bräddörr av enkel typ.

Det fanns två fönsteröppningar på den västra fasaden, en på gaveln mot norr och ytterligare en mot öster. Fönstren var 1948 tvålufts-fönster med fönsterluckor, sannolikt sekundära. I gavelspets mot söder fanns även en öppning med trälucka till vinden, med smidda beslag och hasp. Fotografier visar att det då fanns spår av en bred öppning nära mark på samma fasad, vilken vid fotografitillfället var igensatt med timmer. Öppningen var inte ursprunglig, och det är oklart om den fyllt något ändamål eller är spår av en lagning.

Interiör

Huset hade ursprungligen en tvärgående timrad mellanvägg, som delade in byggnaden i en större nordlig och en mindre sydlig del. Långsidesfasadernas utvändiga knutlådor avspeglar än idag mellanväggens läge, och en liten rest av den finns bevarad invändigt vid stugans västra innervägg. Det är möjligt att det ursprungligen dessutom fanns en brädvägg som delade in stugans södra del i två. Planlösningen skulle i så fall stämma överens med äldre tiders enkelstuga, med förstuga, kammare och vardagsstuga, något som är representativt för enklare gårdsbebyggelse under 1700-talet.

Byggnadens hade ursprungligen en timrad takkonstruktion, och en bevarad takbjälke finns 2019 kvar inuti stugan upphängd som dekoration.

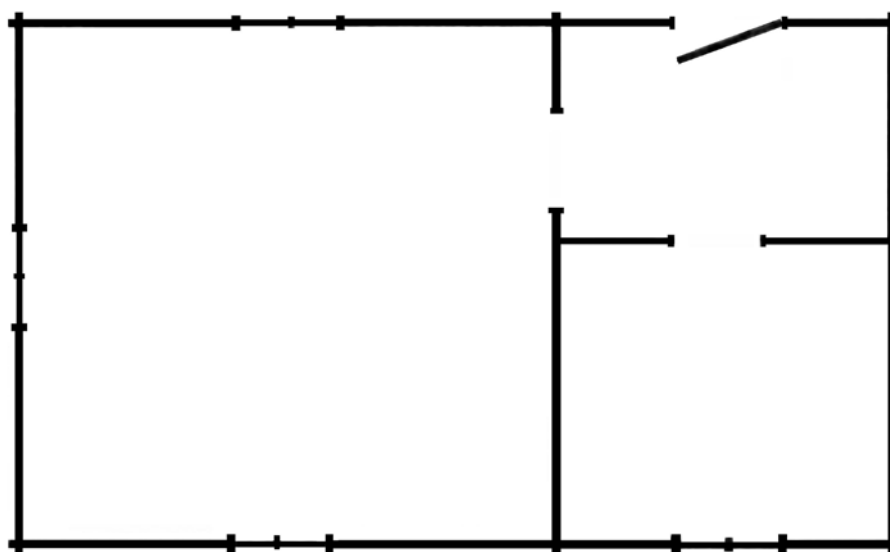
Huset var försedd med vind, sannolikt använd som förråd för trädgårdsmästarens behov. Spår av vinden visas i stugans inre genom de hål för bjälklag som återfinns ovan fönstren på östra väggen. Hålens lägen visar att stugan hade en ganska låg takhöjd, något som var värmeeffektivt men som i detta fall också kan ha varit en konsekvens av behovet att ha en relativt rymlig vind. Byggnadens ursprungliga murstock är belägen i den södra delen av stugan och har sannolikt förändrats i omgångar under årens lopp varför det idag är svårt att utläsa dess ursprungliga gestaltning. Det finns 2019 en äldre murad bakugn som vetter mot öster, med bakomliggande äldre järnlucka. Norr om murstocken visar en platta i golvet att det sannolikt här vid något tillfälle har funnits en spis eller värmekälla av något slag.

Trädgårdsmästarbostaden

– funktion och placering

Byggnaden är typisk för sin byggnadstid och funktion, inte bara vad gäller konstruktion och planlösning. Prydnads- och nyttoträdgårdar anlades under 1700-talet efter kontinentala förebilder vid de lite större gårdarna. Det var vanligt att bostäder för trädgårdsmästaren av praktiska skäl anlades i direkt anslutning till trädgårdarna, och att dessa också inrymde förråd för frön, utsäde och redskap

samt gav möjlighet till att här utföra enklare reparationer av trädgårdsredskapen. Ofta placerades trädgårdsmästarbostaden i relativ närhet till huvudbyggnaden, vilket är fallet på Enskede gård. Detta avspeglar en intern hierarki på gårdarna, där trädgården och trädgårdsmästaren hade en i sammanhanget högre status än exempelvis ekonomibyggnader och bostäder för arbetsfolk, byggnadstyper som gärna placerades i mer undanskymda lägen.²¹ Stugan i Enskede är dock till sin storlek och utformning av markerat enklare snitt än många andra bevarade trädgårdsmästarbostäder. Den ligger dessutom snedställd i förhållande till huvudbyggnad och vägar, och är inte axiellt placerad vilket var det vanliga. Kanske är detta en följd av att Enskede gård på 1700-talet var en relativt blygsam anläggning i jämförelse med landsortens praktfulla godscomplex, och att gården på ett socialt plan snarare var kopplad till huvudstadens borgerskap än till aristokratin. Anläggningen hade dessutom växt fram under årens lopp, och var alltså inte anlagd vid en och samma tid efter en medveten helhetsplan. Till detta kommer att Enskede gård senare, under Odelbergs tid på 1800-talet, hade karaktären av föregångsanläggning inom jordbruket, varför det då i första hand var byggnader direkt knutna till den agrara verksamheten som framhävdes.



Schematisk skiss av en enkelstuga. Trädgårdsstugan på Enskede hade ursprungligen en snarlik planlösning. Rester av den tvärgående timrade mellanväggen finns bevarade. Inga spår av en eventuell bräddvägg mellan förstuga och kammare är dock i dag synliga. Jämför med planritning i Bilaga 1.



Foto taget under ombyggnaden 1948, med tidigare brädpanel borttagen. Bilden visar den igensatta dörren mot öster, liksom dåtidens läge för trädgårdsstaketet. Foto T. Nordberg 1948. SSM Enskede gård, gråark OO7, F383O1.



Bild tagen vid samma tillfälle som ovan, från Enskede gårdsväg i sydväst. Foto T. Nordberg 1948. SSM Enskede gård, gråark OO7, F383OO.

Byggnadens senare förändringar

1948 års renovering

Under 1900-talet präglades stora delar av Enskede gård av förfall och vanvård. Detta gällde även Trädgårdsstugan som vid denna tid saknade funktion. En relativt omfattande renovering skedde därför 1948. I det yttre byttes sannolikt allt synligt trä inklusive panel, vindskivor, fönster med omfattningar och fönsterluckor. Det är oklart om den nya panelbeklädnaden när det gäller dimensioner och profilering kopierades från den gamla. Inte heller har det gått att utröna om äldre smidda beslag vid exempelvis luckor återanvändes. Vindsluckan i gavelspetsen mot söder togs bort, öppningen förminskades och nya fönsterluckor tillkom. Även dörren på samma fasad byttes och öppningen försågs med ett litet skärmtak liksom en trappa i trä. Det är oklart om det då befintliga takteglet byttes, liksom om skorstenen murades om eller om den bara sänktes. Ytterligare förstärkande stöttor tillkom på byggnadens fasader och grunden förstärktes med cement. På tomten glesades växtligheten ut, det äldre trästaketet ersattes med ett nytt lägre, och en gjuten trappa tillkom från vägen nära södra gaveln.

I det inre genomfördes drastiska åtgärder. Sannolikt var det nu som den äldre takkonstruktionen byttes ut och det gamla vindsbjälklaget togs bort för att få högre rumshöjd, med ett nytt slätt undertak. Äldre mellanvägg togs bort och ersattes med lättväggar i nya lägen. I samband med dessa konstruktionsförändringar tillkom tvärgående dragstälstag i vindsnivå som höll ihop konstruktionen. Väggarna slogs med skivor som vitmålades. Även det äldre golvet med bärande konstruktion ersattes med nytt sågat brädgolv. Byggnaden försågs med elburen värme.

Efter 1948 användes byggnaden som föreningslokal, exempelvis som klubbhus för Enskede ridsällskap. Det har inte gått att inom undersökningens ramar fastställa vilket underhåll och vilka åtgärder som genomfördes under denna period, men på 1970-talet skedde visst underhåll då de befintliga fönstren installerades och golven lades med plastmattor.

Ombyggnad 2014–2015

Åren 2014–2015 byggdes huset om, och fick ny funktion som bageri med brödbutik och servering. Även denna ombyggnad var omfattande och berörde såväl interiörer och exteriörer, liksom utomhusmiljöerna.

Utvändigt renoverades fasaderna, med delvis utbytt trä, inklusive vindskivor och vattbräda. Dörren på södra gaveln byttes ut, och en ny dörröppning togs upp mot norr. I öppningen för f.d. vindslucka i gavelspets mot söder installerades nytt fönster. Fasader, fönstersnickerier, fönsterluckor och dörrar målades om. Skorstenen murades om, kalkputsades och fick profilerat murkrön och en svartmålad plåthuv, här placerades bland annat ventilationskanaler för bageriet. Byggnaden försågs med nya hänggrännor och stuprör. Den nya entrén på norra gaveln tillgänglighetsanpassades med trappa och ramp. Sockeln renoverades och försågs med inmurade ventiler.

På tomten tillkom ett litet uthus med omklädningsrum, förråd och wc. Ytan mellan byggnaderna jämnades ut och lades med grus. Grus lades även utmed Trädgårdsstugans östfasad och mot Bägerstavägen i nordöst. Staketet mot koloniområdet flyttades någon meter mot öster vid stugan. En åsnetrappa med järnräcke anlades vid norra gaveln.

I det inre drogs vatten och fjärrvärme in, liksom modern ventilation. Alla ytskikt förnyades. Befintligt undertak togs bort. Yttertaget isolerades invändigt och kläddes sedan med limfärgsmålad lockpanel. En äldre takbjälke, sedan tidigare utan funktion, flyttades och förankrades med järnstag. Väggarnas ytskikt ersattes, med puts samt kakel i servering och bageri. I butiksdelen lerklinades väggarna. Golven renoverades, i bageri lades därefter plastmatta och i servering och butik brädgolv. Befintlig murstock putsades med kalkbruk och avfärgades. Stugans planlösning ändrades med en ny mellanvägg som skiljer butiksdelen från bageri. I servering och bageri tillkom butiksdisk och hyllor, diskbänkar med utslagsvaskar, ugnar och spisar, bagarbord, kylrum med mera.



Foto taget 2007 som visar byggnaden före 2010-talets ombyggnad, med äldre fönsteröppning på norra gaveln kvar och med tomtens ålderdomliga karaktär i högre grad bevarad. Foto från nordväst, Johan Stigholt 2007, SSMYS2007_000327_28.



Ännu 2007 anslöt koloniområdets staket direkt till byggnadens gavlar, på ett sätt som tydligare än idag illustrerade den historiska kopplingen mellan trädgårdsmästarebostad och köksträdgård. Bilden visar dock även hur den moderna odlingsverksamheten tillåts gå hela vägen fram till husfasad, med skador på träpanelen som följd. Foto från öster, Johan Stigholt 2007, SSMYS2007_000328_04.

Kronologi

1409	Enskede omnämns i skrift första gången. Gården utgörs ursprungligen av tre hemman, Stora och Lilla Enskede samt Bägersta.
1700-tal	Köksträdgård anläggs och en byggnad uppförs i köksträdgårdens nordvästra ände.
1800-tal	Axel Odelberg driver Enskede gård som mönsterjordbruk och många nya byggnader och verksamheter tillkommer.
1828	Byggnaden markeras i brandförsäkring som bostad för trädgårds-mästare.
1839	Byggnaden har även funktion som slöjdstuga.
1800-talets slut	Byggnaden används som statarbostad. Huset är nu brädpanelat och har sannolikt genomgått förändringar när det gäller planlösning.
1904	Stockholms stad köper gården. Dammar, diken och vattendrag avvattnas.
1920–1948	Byggnaden är troligen utan användning.
1920–1970	Utanför undersökningsområdet rivs delar av gårdens äldre bebyggelse.
1940–1950	Strax utanför undersökningsområdet anläggs koloniträdgårdar på platsen för köksträdgården.
1948	Trädgårdsstugan genomgår en omfattande renovering/ombyggnad.
1948–2012	Byggnaden hyrs ut till föreningsverksamhet.
2014–2015	Trädgårdsstugan byggs om till bageri och servering och renoveras. Förändringar i utemiljön, vissa ytor grusas, uthus tillkommer.

Kulturhistoriskt värde

Nedan beskrivs de övergripande kulturhistoriska värden som kan kopplas till den aktuella byggnaden och utemiljön.

Äldre agrar miljö i Stockholm

Enskede gårdsanläggning bevarar en lantlig och grönskande prägel som illustrerar hur jordbrukslandskapet i Stockholms omgivning kunde te sig före 1900-talet. Miljön och bebyggelsen åskådliggör platsens utveckling från en större lantgård under 1700-talet till ett storskaligt mönsterjordbruk på 1800-talet, och senare under 1900-talet till rekreationsområde för allmänheten. Trädgårdsstugan och dess omedelbara omgivning ingår i denna berättelse.

Utemiljön kring Trädgårdsstugan

Utemiljön har ett högt kulturhistoriskt värde genom sin förmåga att förmedla kunskap om det historiska landskapet. Det finns ett antal värdebärande inslag som gör miljöns historiska strukturer avläsbara. Detta gäller exempelvis den torrlagda bäckfåran invid stugan, förr använd för gårdens dränerings- och bevattningssystem, men även delen med parklandskap i norr som markerar gammal hagmark och åker. Utemiljöns bevarade

trädväxtlighet har stor betydelse för värdena, exempelvis de äldre planterade parkträden samt alarna invid bäckfåran.

Köksträdgård

Av vikt för Trädgårdsstugans kulturhistoriska värden är kopplingen till f.d. köksträdgård, dagens koloniområde. Köksträdgården på Enskede gård var av sådan storlek och hade en sådan betydelse att en trädgårdsmästare behövde anställas. Dennes bostad placerades av praktiska skäl invid trädgården, och inrymde även förråd av olika slag för trädgårdens behov och gav möjlighet att utföra reparationer av redskap. Fysiska uttryck för kopplingen är stugans läge direkt invid koloniområdets nordvästra gräns liksom staketet som i hög grad följer trädgårdens gamla omgärdning. Koloniområdets nutida funktion och struktur stärker förankringen till den gamla köksträdgården, med bevarade rätvinkliga odlingskvarter och gångar, liksom en öppen obebyggd karaktär som tillåter siktlinjer mellan gårdens huvudbyggnad och Trädgårdsstugan.

Trädgårdsbyggnaden

Trädgårdsstugan är Enskede gårds äldsta bevarade hus, och har ur denna synvinkel stora kulturhisto-



ME SSM_10036295.



ME SSM_10036348.



ME SSM_10036317.

riska värden som ett viktigt led i berättelsen om den historiska miljön. Byggnaden utgör en pedagogisk och tidstypisk representant för en äldre byggnadstradition. Stugans historiska användning för trädgårdsmästaren vittnar om bostadsförhållandena på de lite större gårdarna, liksom om bredden på de funktioner som krävdes i en omfattande anläggning av detta slag. Av betydelse för värdena är bland annat huskroppens timrade stomme, dess volym, planform och takfall, men även fasadbehandling inklusive fönsteröppningar och knutlådor.

Invändigt är byggnaden kraftigt förändrad, men bevarar vissa spår av ursprunglig eller äldre gestaltning. Dessa stärker dess karaktär av tidstypisk enkelstuga och bidrar till förståelsen för husets historiska användning som bostad för trädgårdsmästare och senare statare. Det gäller resterna av mellanvägg, murstocken, upplagshål för bjälkar, äldre flyttad och upphängd bjälke, fönstrens placering liksom dörren mot söder.

Värdefulla delar och karaktärsdrag

Här följer en sammanfattning i punktform med exempel på fysiska uttryck för miljöns och byggnadens viktigaste karaktärsdrag och delar. Punkterna ska betraktas som ett förtydligande

urval snarare än en fullständig uppräknings och är inte juridiskt bindande. I framtida bedömningar och tillståndsprövning enligt PBL kan andra delar och karaktärsdrag än de som nämns nedan komma att beaktas. De värdefulla delarna i mer detaljerad form beskrivs i kapitlet *Nulägesbeskrivning* och med nytagna fotografier. Observera att under nuvarande ytskikt kan det finnas äldre delar som har ett högt kulturhistoriskt värde.

Utemiljö

- Miljöns lantliga, grönskande och öppna karaktär, inklusive topografi och vegetation, exempelvis äldre planterade och självsådda parkträd, liksom alar vid f.d. bäckfåra.
- F.d. bäckfåra markerad med en svacka direkt norr om stugan, öppen, obebyggd och tillgänglig från stugtomt och intilliggande vägar.
- Halvöppen obebyggd parkmark i norr på plats för äldre gårde/åker.
- Miljöns koppling till f.d. köksträdgård, dagens koloniområde, inklusive staket i delvis ursprungligt läge.
- Det angränsande koloniområdets historiskt förankrade grundkaraktär, en öppen och obebyggd yta för odling med rätvinklig indelning av kvarter och gångar.



ME SSM_10036322.



ME SSM_10036320.



ME SSM_10036293.

- Tomtens och stugans läge i relation till de äldre vägarna Enskede gårdsväg och Bägerstavägen.
- Synlig berghäll vid stugan som byggnaden delvis vilar på.

Trädgårdsstugan

Exteriör

- Byggnadens grundläggande karaktär från 1700- och 1800-talen, inklusive dess planform, volym, höjd och fasadernas uppbyggnad.
- Byggnadens naturstensgrund, panelfasader med knutlådor, takets brutna form, den murade skorstenens placering.
- Äldre fönster- och dörröppningar, inklusive f.d. vindslucka mot söder. Fönster som anspelar på äldre utformning när det gäller dimensioner, indelning, material och detaljer.

Interiör

- Ursprunglig stomme av timmer.
- Del av äldre timrad mellanvägg på västra sidan i bageridel.
- Bevarad murstock, inklusive bakugn, järnlucka, upplag och klackar för äldre bjälklag, urtag för äldre mellanvägg.
- Upplagshål för äldre bjälklag på östra samt norra väggen i butiksdel.
- Ursprunglig takbjälke, sekundärt upphängd i butiksdelens tak.



ME SSM_10036328.



ME SSM_10036298.



Miljön har än idag en lantlig prägel. Enskede gårdsväg löper förbi stugan på den västra sidan, och leder fram till gårdens huvudbyggnader.
ME SSM_10036336.

Fastighetsbeskrivning

Beskrivningen inleds med utemiljöer, därefter beskrivs bebyggelsen genom exteriörer och interiörer. Underlaget utgår från relationsritningar daterade: 2015-11-05. Tillkomsttid för byggnadsdelar och detaljer har inte alltid varit att möjlig att ange. Med *ursprunglig* avses byggnadens tillkomsttid på 1700-talet, med *sekundär* avses delar tillkomna under 1800-talets andra och 1900-talets

första hälften. Med *sentida* avses senare delen av 1900-talet och 2000-talet. Under rubriken Kort historik beskrivs ursprunglig funktion och utformning på ett översiktligt sätt, liksom vilka förändringar som skett. För mer detaljerad och övergripande information om byggnadens och miljöns äldre gestaltning, se kapitlet Historik, där det också finns källhänvisningar.



Vy från Trädgårdsstugans norra gavel, över koloniområdet, före detta köksträdgård, mot Enskede gårds Corps-de-logi från 1803. ME SSM_10036341.



Trädgårdsstugan från söder, i skarpt höstljus. I fonden skymtar korsningen där Enskede gårdsväg möter Bägersstavägen, bägge med historisk kontinuitet på platsen. ME SSM_10036339.



Undersökningsområdet från nordväst, med Trädgårdsstugan till höger och det sentida uthuset på vänster hand. ME SSM_10036347.

Utemiljö

Datum

2019-11-04

Omgärdning

Mot det intilliggande koloniområdet i öster finns ett sentida rödmålat spjälstaket i trä. I övrigt saknar undersökningsområdet omgärdning. På den västra sidan ansluter trottoaren vid Enskede gårdsväg, i norr gränsar området till Bägersstavägen utan någon markerad avgränsning.

Gångsystem, markbeläggning och trappor

Från Enskede gårdsväg och Bägersstavägen leder grusade gångar fram till byggnaderna, den f.d. trädgårdsmästarbostaden och det sentida uthuset (hus 99 respektive 219). Mellan dessa bildas en jämn grusad gårdsplan, och även marken söder om



Från norr. Den trädkantade svackan i förgrunden markerar den bäckfåra som torrlades i början av 1900-talet. I fonden på höger hand skymtar några av de imponerande byggnaderna som tillkom under Axel Odelbergs tid på 1800-talet, den f.d. stenladugården och det f.d. bränneriet. ME SSM_10036346.



Från väster blir den gamla trädfåran särskilt synlig. De äldre alarna till vänster tillhör en art som trivs väl vid vattendrag. ME SSM_10036344.

huvudbyggnaden liksom mot staketet på den östra sidan är lagd med grus. Grusytorna tillkom på 2010-talet. Utmed Bägerstavägen i norr löper två sentida gångvägar, varav den nordliga är asfalterad. Vid huvudbyggnadens gavlar ansluter trappor, den på södra sidan är från 1900-talets senare del

och utförd med fyra steg i cementfogad granit. Den på norra sidan är från ca 2014 och är formad som en åsnetrappa med kantstenar av granit samt smitt järnräcke. I övrigt är marken i gräsbevuxen, med synliga berghällar i anslutning till huvudbyggnaden.



Den norra delen av undersökningsområdet, sett från Trädgårdsstugans sentida entré. ME SSM_10036329.



Koloniområdet öster om stugan tillkom på 1900-talet men markerar platsen för Enskede gårds gamla köksträdgård. ME SSM_10036327.



Invid stugan har staketet mot koloniområdet i sen tid flyttats några meter mot öster. ME SSM_10036330.

Vegetation

Den gamla bäckfåran i områdets västra och norra del markeras av äldre resliga lövträd, alm, ask, lönn och sälg. Utmärker sig gör de exemplar av al som är en art som vanligtvis förekommer i vatten nära lägen. Bäckfåran kantas även av ett sentida planterat busksnår med rosor och slån.

Friväxande äldre träd finns också utmed Bägerstavägen i form av alm, ask och sälg samt en stor flerstammig hägg. Utmed Enskede gårdsväg, i stugans närhet, finns några yngre exemplar av alm, ask och tysklönn. I hörnet, där de båda

vägarna möts, finns ett tätare parti av alm, ask och hägg.

På grusplanen, nära stugans norra ingång, står två äldre träd, en toppkapad ask och en tysklönn. På planen finns även två äldre och karaktärs- skapande fläderbuskar, varav den ena mer kan liknas vid ett grovt träd.

Uthus, byggnad 219

Nordöst om huvudbyggnaden står ett sentida uthus med förråd och wc, kopplat till bageri- och café- verksamheten. Byggnaden är uppförd i en våning,



Marken i områdets inre har på 2010-talet jämnats ut, lagts med grus och anordnats för uteservering. Foto mot söder. ME SSM_10036333.



År 2015 uppfördes ett litet uthus för caféets behov, med en gestaltning som ansluter till den äldre byggnaden. På höger sida syns den grusade gången som i norr ansluter till Bägerstavägen. ME SSM_10036345.

på gjuten grund. Fasaderna är utförda i rödmålad lockpanel, sadeltaket täckt med enkupigt tegel. Byggnaden har två dörrar i brunmålat trä på vardera gavel, med spröjsat överljus och släta träfoder.

Övrigt

Undersökningsområdets västra och norra del präglas av en långsmal trädkantad svacka, som markerar torrlagd bäck/dike. Mellan Trädgårdsstugan och Enskede gårdsväg finns en berghäll.

Kort historik

Ursprungligen anslöt byggnaden till den norra gränsen för Enskede gårds köksträdgård. I äldre tid var bäckfåran trädkantad, och norr om denna fanns ett mindre öppet gärde. Bäckens torrlades i början av 1900-talet. Mot trädgården löpte ett högt staket, vilket anslöt till stugans gavlar. Trädgården blev på 1900-talet koloniområde. På 2010-talet tillkom grusytor samt uthus. Trästaketet mot koloniområdet flyttades då någon meter österut.



Schematisk illustration med utomhusmiljöernas karaktärsområden.
Grönt = halvöppen parkmark, motsvarande äldre odlingsmark.
Blått = torrlagd äldre bäckfåra.
Rött = ytor förändrade i sen tid.
Gul = stugan med berghäll.
Grön cirkel = särskild värdefulla träd.
Bearbetat utsnitt ur DP/Map, Stockholms stadsbyggnadskontor.

Särskilt värdefulla delar

Miljöns öppna och grönskande karaktär med en dominans av resliga träd och berg i dagen vid stuga. Ännu avläsbar äldre struktur med trädkantad svacka/f.d. bäckfåra, parkmark i norr som markerar äldre odlingsmark, samt miljöns koppling till f.d. fruktträdgård, dagens koloniområde. Stugans och miljöns läge i relation till de äldre vägsträckningarna Enskede gårdsväg och Bägerstavägen. Vegetationen, i hög grad bestående av äldre sannolikt planterade träd, men även yngre självsådda

och sparade individer. Träden är representativa för den typ av påkostade gårdsanläggningar som Enskede är, och är typiska parkträd. Ett utmärkande och värdefullt inslag är de alar som markerar f.d. bäckfåra. Dessa träd förekommer ofta i vattennära lägen och har en intressant koppling till det historiska landskapet och bidrar till en ålderdomlig prägel.



Södra gaveln, med ingång till byggnadens bageridel. Dörröppningen är äldre, eventuellt ursprunglig, men såväl dörrblad som skärmtak har tillkommit i sen tid. ME SSM_10036314.



Foto från nordväst. Bilden visar den stora berghäll som huset vilar på. Utemiljön har förändrats under senare år, med bland annat ny trappa mot Enskede gårdsväg. ME SSM_10036315.

Trädgårdsstugan

Datum

2019-11-04

Konstruktion

Huset har torpargrund och vilar delvis på en naturlig berghäll. Ytterväggar, bjälklag och takkonstruktion består av trä.

Exteriörer

Sockel

Naturstenssockel, möjligen 1700-tal, fogad med cement under 1900-talet. Sentida inmurade ventilationsluckor i svart järn.



Gavelfasaden mot norr är den del av exteriören som förändrats mest, med en helt ny dörr och ett stort trapp- och ramparrangemang till serveringen. ME SSM_10036323.



På fasaden mot öster fanns i äldre tid en dörr mot köksträdgården, belägen där det vänstra av bildens fönster finns idag. Fasadens knutlåda markerar läget för en idag sedan länge borttagen timrad mellanvägg. Skorstenen höjdes och putsades 2015. ME SSM_10036326.

Fasader

Rektangulär byggnadskropp med fasader i trä. Fasadbeklädnad av lockpanel med profil, sannolikt helt sekundär. Inklädda knutar. Sentida vattbräda över sockel. Förstärkande sekundära och sentida stolpar fastbultade i fasaderna mot väster, norr och öster. Fasaderna i sen tid ommålade i ljus falu rödfärg.

Tak

Brutet sadeltak klätt med sekundärt enkupigt lertegel. Sentida vindskivor och takfot av trä med taksparrar, ljust falu rödmålat.

Takkupor och övriga takdetaljer

Skorsten sannolikt i ursprungligt läge, ommurad i sen tid, kalkputsad med profilerat krön och svartmålad huv.

Fönster

Sekundära fönster med hörnbeslag, i äldre öppningar, bestående av två fönsterbågar vardera, indelade till sex rutor per båge. Karmar ljusgråmålade, fönsterbågar målade i guldockra. Fönsterbleck i plåt. Sentida släta ljusgråmålade omfattningar av trä med vattbräda. Sekundära fönster-



Detalj av södra gaveln. Fasadpanelen tillkom på 1940-talet, men dess dimensioner och profilering kan återgå på det äldre utförandet. Fönstret i gavelspetsen är sentida, placerat i en äldre, förminskad, öppning till tidigare vind. Byggnadens fönsterluckor är sekundära men har smidda beslag av äldre typ, möjligen återanvända. ME SSM_10036338.



Byggnadens gråstenssockel fogades med cement under 1900-talet. Vid den senaste ombyggnaden installerades ventiler av gammal typ. ME SSM_10036349.

luckor av träpanel, målade lika som fönsterbågar, hängda på tapp med smidda gångjärn och beslag. Beslagen eventuellt delvis äldre och återanvända. Dessutom ett sentida fönster i gavelspets, i läge för en förminskad äldre öppning till vinden. Guldockramålad fönsterbåge indelad i åtta rutor, träluckor som ovan men rödmålade.

Ytterdörrar

Enkeldörrar mot norr och söder med sentida släta ljusgråmålade omfattningar i trä. Dörr mot söder

i äldre öppning med sentida tvådelat dörrblad i träpanel, målat i guldockra. Sekundärt eller sentida skärmtak i ljusgråmålat trä. Dörr mot norr i sentida öppning, sentida glasad trädörr, guldockramålad. Dörrluckor i träpanel i samma kulör.

Yttertrappor/ramp

Mot söder; sentida trätrappa i två steg till dörr. Mot norr; sentida arrangemang i trä med ramp, trappa och vilplan. Svartmålat järnräcke.



Dörren till bageriet på södra gaveln, sentida dörrblad i äldre öppning. ME SSM_10036331.

Vattenavrinning

Sekundära svarta häng- och stuprännor, ett utkast ovan mark, ett utkast i mark.

Belysning

Sentida fasadbelysning med plåtskärm på järnkonsol.

Övrigt

Liten sentida träbänk invid södra gaveln.

Kort historik

Stugan uppfördes på 1700-talet och är markerad på 1803 års storskifteskarta. Byggnaden användes som bostad för trädgårdsmästaren och under

1800-talets slut även som statarbostad. En dörr mot trädgården i öster borttogs troligen under denna tid. Exteriörerna renoverades 1948 samt på 2010-talet, och då tillkom dagens taktäckning, fasadpanel, dörrar, fönster osv., inklusive en ny dörröppning mot norr.

Särskilt värdefulla delar

Ursprunglig planform, volym och uppbyggnad. Byggnadens karaktär från 1700- och 1800-tal med sadeltak, panelade fasader, inklädda knutlådor, murad skorsten, smidda fönsterbeslag av äldre typ. Läge för skorsten, dörröppning mot söder, fönsteröppningar. Naturstensgrund.



Caféets butik med serveringen till vänster. Lokalerna har genomgående sentida ytskikt. Upplagshålet på väggen ovan dörren markerar det ursprungliga läget för den bjälke som idag hänger i stag från taket till vänster i bild. Luckan på väggen är sentida men kan markera läget för en äldre vindsöppning. ME SSM_I0036292.



Butiksrummet mot öster. Raden med upplagshål ovanför fönstret markerar läget för stugans äldre vindsbjälklag. Väggarna lerklinades i sen tid. ME SSM_I0036301.

Interiörer

Plan	Rumsbeteckning	Rumstyp	Datum
Bottenplan	Servering, butik	Servering	2019-11-04
Golv	Sentida brädgolv, omålat. Sentida golv-lucka i serveringsdel. Gjuten platta direkt norr om murstock, markerar eventuellt läge för en tidigare uppvärmningskälla.		
Sockel	Sentida profilerad träsockel, ljusgråmålad.		
Väggar	På västra sidan, i serveringsdel, sentida gulbeige putsad vägg samt sentida vit kakelbeklädnad. På östra sidan, i butiksdel, sentida gulbeige lerklining. På vägg mot öster fem upplagshål för borttaget vindsbjälklag. På vägg mot norr ett upplagshål för bjälke, samt två sekundära eller sentida förstärkande stolpar förankrade med bultar, liksom en icke öppningsbar trä lucka i överdel. Mot söder sentida manshög vitmålad brädvägg.		
	Tak	Tredelat sentida innertak som följer takfall, i gråvit träpanel.	
	Dörrar	Sentida glasad enkeldörr i trä mot norr. Sentida profilerade dörrfoder i trä med sockel.	



I södra delen av butiksdelens finns byggnadens murstock, även den har ett bevarat bjälkupplag. I golvet en platta som kan markera en tidigare värmekälla eller spis. ME SSM_10036311.



Serveringsdelen, mot väster.
Den flyttade timmerbjälken är
bilad. ME SSM_10036287.



Detaljbild på upplagshål.
Den tjocka lerkliningen är
sentida, men hålet avspeg-
lar en uthuggning i bakom-
liggande timmerstomme.
ME SSM_10036294.

- Fönster** Sekundära eller sentida träfönster med mittpost, ljusgråmålat. Två bågar i varje fönsteröppning, med sex rutor vardera. Sentida profilerad fönsteromfattning och fönsterbräda.
- Eldstad** Äldre murstock i södra delen, kalkputsad och avfärgad i vitt. Synliga upplag för bjälkar i övre del.
- Övrigt** Tvärgående dragstag i nivå för f.d. vindsbjäklag, förankrade i fasadernas förstärkningsstolpar och knutar. Äldre

bilad takbjälke i sen tid flyttad och upphängd som dekoration i taket. Sentida serveringsdisk i trä och glas, med marmorskiva, samt sentida väggfast hyllinredning i trä. Sentida inredning med bänkar, bord och stolar, liksom fast bänk- och skåpinredning i serveringsdel. Sentida armaturer med glasskärmar samt tekniska installationer inklusive ventilationsrör.



Bageriet södra vägg, med dörr och gavelfönster. ME SSM_10036302.



Serveringsdelen mot söder. I bakgrunden, till höger om murstocken, skymtar ett bevarat fragment av timrad mellanvägg. ME SSM_10036288.



Serveringsdelen, mot norr. Mestadels helt sentida fast inredning. ME SSM_10036286.

Kort historik

Byggnaden hade i äldre tid bostadsfunktion, för trädgårdsmästare och senare statare. Ursprungligen var detta en del av stugans norra och större rum, med timrad mellanvägg mot söder i annat läge än idag. Ombyggd 1948 med ändrad planlösning, borttaget vindsbjälklag, nya undertak, mellanväggar och ytskikt. Under 1900-talets andra hälft för eningslokal. Nuvarande utseende inklusive planlösning och ytskikt tillkom på 2010-talet.

Särskilt värdefulla delar

Ursprunglig stomme. Takbjälke upphängd i butiksdel. Upplagshål för bjälklag på östra väggen samt på gavelvägg norr i butiksdelen. Murstock inklusive dess upplag för äldre takkonstruktion. Gjuten platta som eventuellt markerar plats för äldre värmekälla eller spis.



Bageriet mot väster. Helt och hållet sentida inredning. Fönstren är troligen tillkomna på 1970-talet, med äldre karaktär. ME SSM_10036309.



Bakbord och modern ugn. Fotografi mot öster i stugans södra del. ME SSM_10036299.

Plan	Rumsbeteckning	Rumstyp	Datum
Bottenplan	Beredning, kylrum	Bageri	2019-11-04
Golv	Sentida schackrutig plastmatta i vitt och grått.		takfall, i gråvit träpanel.
Sockel	Sentida profilerad träsockel, ljusgrå-målad.	Dörrar	Sentida enkeldörr i trä mot söder, med tvådelat dörrblad. Sentida profilerade dörrfoder i trä med sockel.
Väggar	Gulbeige putsad vägg samt sentida vit kakelbeklädnad. Mot norr sentida manshög vitmålad brädvägg.	Fönster	Sekundära eller sentida träfönster med mittpost, ljusgråmålat. Två bågar i varje fönsteröppning, med sex rutor vardera. Sentida profilerad fönsteromfattning
Tak	Tredelat sentida innertak som följer		



Murstock med klack för vindsbjälklag. ME SSM_10036321.



På murstockens östra sida finns en äldre bakugn med en smidd järnlucka inuti. ME SSM_10036296.



Bevarad rest av timrad mellanvägg. ME SSM_10036308.

och fönsterbräda. Vid tak mot söder ett sentida åttadelat enlufts-fönster i en äldre öppning för vindslucka.

Eldstad Äldre murstock i norra delen, kalkputsad och avfärgad i vitt. Synliga upplag för bjälkar i övre del. Indraget parti mot väster där äldre mellanvägg ursprungligen anslöt. På västra sidan är murstocken utbyggd för en äldre bakugn med bakomliggande äldre svart järnlucka.

Övrigt

Tvärgående dragstag i nivå för f.d. vindsbjälklag, förankrade i fasadernas förstärkningsstolpar och knutar. Sentida inredning med diskbänkar, skåp, hyllor, bakkbord med mera. Modern bakugn i den västra delen. Avbalkat kylrum i lokalens sydvästra del, med vita plåtväggar. Sentida armaturer med glas-skärmar, spotlightarmaturer samt tekniska installationer inklusive ventilationsrör.



Bageridelen mot norr, med murstock på vänster hand. ME SSM_10036303.



Bagarstugans sydligaste del, med bakbord och sentida entrédörr i äldre dörröppning. ME SSM_10036306.

Kort historik

Byggnaden hade i äldre tid bostadsfunktion, för trädgårdsmästare och senare statare. Ursprungligen hade denna del en timrad mellanvägg mot norr i annat läge än idag. Ombyggd 1948 med ändrad planlösning, borttaget vindsbjälklag, nya undertak, mellanväggar och ytskikt. Under 1900-talets andra hälft föreningslokal. Nuvarande utseende inklusive planlösning och ytskikt tillkom på 2010-talet.

Särskilt värdefulla delar

Ursprunglig stomme. Synlig rest av timrad mellanvägg på västra sidan. Murstock inklusive öppning till f.d. bakugn och ugnslucka i järn samt upplag för äldre takkonstruktion och urtag för äldre timrad mellanvägg.



Murstockens västra sida har ett ojämnt urtag som skvallrar att här anslöt i äldre tid den timrade mellanväggen. ME SSM_10036313.

Notförteckning

- ¹ <http://digitalastadmuseet.stockholm.se>.
- ² *Stockholm utanför tullarna*, s. 64–68.
- ³ *Geometrisk karta över Stora och Lilla Enskede skattehemman* /---/ 1729. Akt A12-6:1, LMT.
- ⁴ Hofling 2018, s. 19–20, samt *Belägenhet av de förnämsta byggnaderna* /---/. SSMF069745.
- ⁵ *Rättikan 1* 2018, s. 4 ff.
- ⁶ *Charta öfver Terrainen emel. Skanstull, Tallkrogen och Brännkyrka* /---/ 1796. SSM_10093786. Här bör noteras att 1796 är det årtal när kartan kopieras, originalet torde rimligen ha tillkommit någon gång mellan 1775 och 1783 då Hans Georg von Kjerfing hade grad som kapten i fortifikationen.
- ⁷ *Karta öfver den del af Enskede ägor som brukas till hufvudgården*, 1843. SSM FA014610.
- ⁸ *Karta upprättad 1803*. Akt A12-6:4, LMT, samt *RA Brandförsäkring 15037* 1828.
- ⁹ *SSM Skönhetsrådets inventering 1924–1940*, samt *RA Brandförsäkring 23201* 1868.
- ¹⁰ *Geometrisk karta över Stora och Lilla Enskede skattehemman* /---/ 1729. Akt A12-6:1, LMT.
- ¹¹ *Enskede gård – en historisk bakgrund*, samt *Enskede gård, Skönhetsrådets inventering 1924–1940*. SSM 10047260.
- ¹² *Enskede gård – en historisk bakgrund*, s. 11 ff.
- ¹³ Se t.ex. *Karta öfver den del af Enskede ägor som brukas till hufvudgården*, 1843. SSM FA014610, samt *Belägenhet av de förnämsta byggnaderna* /---/. SSMF069745.
- ¹⁴ Hofling 2018, s. 28.
- ¹⁵ *Karta upprättad 1803*. Akt A12-6:4, LMT.
- ¹⁶ Hofling 2018, s. 12–13.
- ¹⁷ *RA Brandförsäkring 15037* 1828.
- ¹⁸ *RA Brandförsäkring 17609* 1839.
- ¹⁹ *RA Brandförsäkring 23201* 1868, samt *Enskede gård, Skönhetsrådets inventering 1924–1940*. SSM 10047260.

- ²⁰ Källorna här är t.ex. *Belägenhet av de förnämsta byggnaderna* /---/. SSMF069745, SSM graark_10014033 1948, *Antikvarisk förundersökning med värdebeskrivning Gamla trädgårdsstugan 2012*, *Antikvarisk slutredovisning – intyg, Gamla Trädgårdsstugan 2015*, samt *RA Brandförsäkring 24788* 1873 m.fl.
- ²¹ Lundberg 2016, s. 31 ff

Källor och litteratur

Arkiv

Lantmäteriet (LMT)

Lantmäterimyndigheternas, Lantmäteristyrelsens och Rikets allmänna kartverks arkiv

Geometrisk karta över Stora och Lilla Enskede skattehemman samt Bägersta av lantmätaren Jacob Braun, 1729.
Akt A12-6:1, LMT.

Karta upprättad 1803 av Carl Otto Grysinger vid storskifte av Stora och Lilla Enskede med Bägersta utmarker.
Akt A12-6:4, LMT.

Riksarkivet (RA)

Brandförsäkringsverkets arkiv
Brandförsäkring 15037 1828
Brandförsäkring 17609 1839
Brandförsäkring 21249 1858
Brandförsäkring 23201 1868
Brandförsäkring 24788 1873

Stadsmuseet i Stockholm (SSM)

Handlingar, kartor, äldre fotografier
Enskede gård, Brännkyrka socken, Skönhetsrådets inventering 1924–1940.

Charta öfver Terrainen emel. Skanstull, Tallkrogen och Brännkyrka samt Liljeholmen i hast aftagit med compas och steg av H. G. Kjerting, Capitaine och Råberg, Lieutenant. Copierad av A. Lagerbjelke 27 feb 1796. SSM_10093786.

Karta öfver den del af Enskede ägor som brukas till hufvudgården, 1843. SSMFA014610.

Belägenhet af de förnämsta byggnaderna med trädgård och park vid Enskede gård nära Stockholm, (odaterad gravyr, 1870-tal). SSMF069745.

Enskede gård, gråark 007 graark_10014033.

Otryckta källor

Hofling, Daniel. Enskedeparken och Enskedeberget. Enskede gård 1:1 (del av) och Lillstugan 1. Enskede Gård Stockholm, kultur- miljöanalys. 2018.

Nelson, Per, *Antikvarisk förundersökning med värdebeskrivning Gamla trädgårdsstugan*, 2012-01-10.

Nelson, Per, *Antikvarisk slutredovisning – intyg, Gamla trädgårdsstugan*, 2015-02-02.

Rättikan 1, Enskede Stockholm. Kulturmiljöutredning granskningsversion 2018-03-13. Nyréns Arkitektkontor 2018.

Tryckta källor och litteratur

Enskede gård – en historisk bakgrund. [opublicerad]. Beställd av Gatu- och fastighetskontoret. Landskapslaget 2005.

Lundberg, Lena, Sturehov 1:2, Sturehofs slott Botkyrka, bebyggelsehistorisk inventering del A. 2016.

Söderström G (red), 2003. *Stockholm utanför tullarna: nittiosju stadsdelar i ytterstaden.* Stockholmia förlag.

Ritning med färgmarkeringar

Ritning med rumsbeteckningar och markering av kulturhistoriskt värdefulla egenskaper

Det inventeringsunderlag som har använts, utgår från Fastighetskontorets relationsritningar daterade 2015-11-05. Färgmarkeringarna visar timmerstomme samt murstock. Markeringarna är generella vilket innebär att äldre stomme kan innehålla sentida inslag. Observera att färgmarkeringarna illustrerar ett förenklat urval och att det kan förekomma värdefulla stom- och ytskikt som är dolda bakom nuvarande och därför inte finns markerade. För en mer omfattande och detaljerad beskrivning av de enskilda rummen se respektive rumsbeskrivning med tillhörande underrubriker.

I samband med åtgärder på ett hus ska alltid ursprungliga stomdelar värnas, dessutom kan det dyka upp kulturhistoriskt värdefulla, i dag okända skikt bakom aktuella ytskikt.

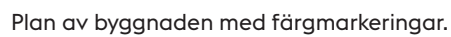
TECKENFÖRKLARING



Ursprunglig/äldre timmerstomme och rest av timrad mellanvägg med mycket stora kulturhistoriska värden



Ursprunglig/äldre murstock inklusive bakugn med järnlucka, med mycket stora kulturhistoriska värden



Administrativa uppgifter

Stadsdel: Enskede gård

Fastighet: Enskede 1:1

Adress: Enskede gårdsväg 5

Typ av undersökning: Bebyggelsehistorisk inventering

Uppdragsgivare: Fastighetskontoret

Stadsmuseets dnr: 4.5/25555/2019

Undersökningsperiod: November 2019

Nytagna fotografier: Tillgängliga via www.digitalastadsmuseet.stockholm.se, sökord 4.5/25555/2019

Kulturhistorisk klassificering: Fastigheten är blåmarkerad enligt Stadsmuseets kulturhistoriska klassificering

